

L1730SF

Obavezno proèitajte poglavlje „Važne mere predostrožnosti“ pre nego što počnete da koristite proizvod. Èuvajte „Korisnièki vodiè“ (CD) na pristupaènom mestu da biste kasnije pogledali ono što vas zanima.

Pogledajte nalepnicu na proizvodu i prosledite tu informaciju svom prodavcu kad budete tražili njegove usluge.

Ovaj proizvod je projektovan i proizveden tako da obezbedi vašu ličnu bezbednost, ali njegovo neodgovarajuće korišćenje može dovesti do električnog udara ili do opasnosti od požara. Da biste omogućili ispravan rad svih zaštita uključenih u ovaj ekran, pogledajte sledeća osnovna pravila za njegovo instaliranje, korišćenje i servisiranje.

O bezbednosti

Koristite samo onaj kabl za napajanje koji je isporučen zajedno sa proizvodom. U slučaju da koristite drugi kabl za napajanje, proverite da li je overen u skladu sa primenljivim nacionalnim standardima ukoliko ga nije isporučio dobavljač. Ako je kabl za napajanje neispravan na bilo koji način, obratite se proizvođaču ili najbližem autorizovanom serviseru da biste dobili zamenu.

Kabl za napajanje se koristi kao glavni uređaj za isključivanje. Obezbedite da utičnica bude lako dostupna nakon instaliranja.

Koristite ekran samo sa izvorom napajanja koji je naznačen u specifikacijama ovog uputstva ili je naveden na ekranu. Ako niste sigurni koji tip napajanja imate kod kuće, obratite se svom prodavcu.

Preopterećeni izlazi naizmenične struje i produžni kablovi su opasni. Isto važi i za iskrzane kablove za napajanje i polomljene utičnice. Sve to može dovesti do strujnog udara ili požara. Pozovite majstora da vam zameni ove uređaje.

Sve dok je ovaj uređaj priključen na zidnu utičnicu nije isključen sa izvora napajanja električnom energijom, čak i ako je isključen.

Nemojte da otvarate ekran.

- Unutra nema komponenti koje bi mogao da koristi korisnik.
- Unutra postoje visoki naponi, čak i kada je napajanje isključeno.
- Obratite se svom prodavcu ako ekran nije ispravan.

Da biste izbegli povredu:

- Nemojte da postavljate ekran na kosu policu ukoliko ga niste učvrstili na odgovarajući način.
- Upotrebite samo ono postolje koje je preporučio proizvođač.
- Nemojte ispustati, udarati ili bacati bilo kakve predmete/igračke na ekranu. Razlog je povreda osoba, kvar proizvoda i oštećenja na ekranu.

Da biste sprečili opasnost od požara i drugih opasnih situacija:

- Uvek isključite ekran ako napuštate sobu na duži vremenski period. Nikad nemojte da ostavljate ekran uključen kad izlazite iz kuće.
- Nemojte da dozvolite deci da spuštaju ili guraju predmete u otvore kućišta ekrana. Neki unutrašnji delovi se nalaze pod opasnim naponima.
- Nemojte da dodajete dodatne uređaje koji nisu projektovani za ovaj ekran.
- Ukoliko ostavite ekran bez nadzora za dug period vremena, izvucite kabl iz utičnice.
- U slučaju grmljavine i gromova nikada nemojte dodirivati kabl za napajanje i signalni kabl, jer može biti veoma opasno. Može uzrokovati strujni udar.

O instaliranju

Nemojte da dozvolite da bilo šta stoji na kablu za napajanje ili da prelazi preko njega, i nemojte da stavljate ekran na mesta gde je kabl za napajanje podložan oštećenju.

Nemojte da koristite ovaj ekran blizu vode, tj. u blizini kade za kupanje, lavora, kuhinjske sudopere, kade za pranje veša, u vlažnom podrumu ili u blizini bazena. Ekрани imaju otvore za ventilaciju na kućištu kako bi se omogućilo odvođenje toplote proizvedene tokom rada. Ukoliko se ovi otvori blokiraju, nagomilana toplota može da izazove kvarove koji mogu da dovedu do požara. Zato NIKADA NEMOJTE DA:

- Blokirate otvore za ventilaciju na dnu tako što stavite ekran na krevet, kauč, prekrivač itd..
- Stavljate ekran u ugrađeni zatvoreni prostor ukoliko nije omogućena odgovarajuća ventilacija.
- Pokrivete otvore tkaninom ili nekim drugim materijalom.
- Stavljate ekran blizu radijatora ili izvora toplote, ili na njih.

Nemojte da trljate Active Matrix LCD ekran ili da udarate u njega bilo čime što je tvrdo, jer može doći do trajnih ogrebotina, kvarova ili oštećenja Active Matrix LCD ekrana.

Nemojte dugo prstom da pritiskate LCD ekran, jer to može prouzrokovati naknadne slike.

Zbog defekta tačkica na ekranu mogu da se pojave crvene, zelene ili plave tačkice. Međutim, ovo nema uticaja niti efekta na performanse ekrana.

Ako je moguće, upotrebite preporučenu rezoluciju kako biste postigli najbolji kvalitet slike svog LCD ekrana. Ako se uređaj koristi u bilo kojem drugom režimu osim preporučene rezolucije, na ekranu će se možda pojaviti skalirane ili obrađene slike. Međutim, ovo je karakteristika LCD ekrana fiksne rezolucij.

Ostavljanje nepokretne slike na ekranu za duži period vremena može uzrokovati oštećenje na ekranu i takozvano izgaranje slike. Uverite se da koristite čuvar ekrana na monitoru. Ovaj fenomen se pojavljuje takođe i kod drugih proizvođača i ovaj događaj nije predmet garancije.

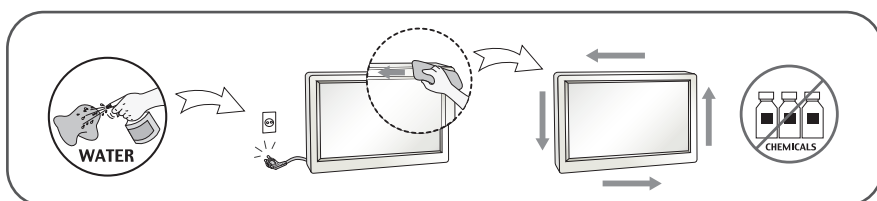
Nemojte da izazovete kratak spoj ili da prednju ili bočne strane ekrana izgrebete metalnim predmetima. U suprotnom, može doći do oštećenja ekrana.

Uverite se da je tabla okrenuta prema napred i držite je sa obe ruke da biste je pomerali. Ako ispustite proizvod, oštećeni proizvod može da izazove strujni udar ili požar. Kontaktirajte ovlašćeni servisni centar za popravku.

Izbegavajte visoke temperature i vlažnost.

O čišćenju

- Isključite ekran iz struje pre čišćenja njegovog prednjeg dela.
- Upotrebite malo vlažnu (a ne mokru) krpu. Nemojte da koristite aerosol direktno na ekranu uređaja zbog toga što prekomerno prskanje može da izazove električni udar.
- Prilikom čišćenja proizvoda izvucite strujni kabl i trljajte nežno mekom krpom kako ga ne biste izgrebali. Nemojte da ga čistite vlažnom krpom i nemojte da prskate vodu ili druge tečnosti direktno na proizvod. Može doći do strujnog udara. (Nemojte da koristite hemikalije kao što su benzol, razređivači ili alkohol)
- Isprskajte vodom meku tkaninu 2 do 4 puta, i koristite je da biste očistili prednji okvir; brišite samo u jednom pravcu. Previše vlage može da izazove fleke.



O raspakivanju

- Nemojte da bacite kartonsku kutiju i materijal za pakovanje. Oni su idealni za transportovanje proizvoda. Prilikom transporta proizvoda na drugu lokaciju, ponovo ga zapakujte pomoću originalnog materijala.

O odlaganju (Samo Hg lampa koju koristi LCD Monitor)

- Fluorescentna lampa koja se koristi u ovom proizvodu sadrži malu količinu žive.
- Nemojte da odlažete ovaj proizvod zajedno sa opštim otpadom iz domaćinstva.
- Odlaganje ovog proizvoda mora biti izvršeno u skladu sa propisima vaših lokalnih vlasti.

- Pre nego što podesite ekran, uverite se da je isključeno napajanje ekrana, računarskog sistema i drugih priključenih uređaja.

Pozicioniranje vašeg ekrana

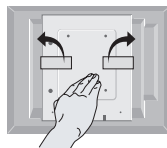
1. Uklonite traku.

<Slika 1>



Postavite komplet kako je prikazano na slici <Slika 1> da biste uklonili traku.

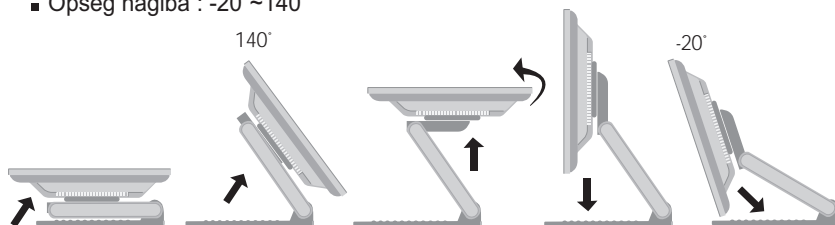
<Slika 2>



Nemojte uklanjati traku dok je komplet okrenut naopako kao na slici <Slika 2>. Postolje može naglo da iskoči i da vam povredi ruku.

2. Namestite Podesite poziciju na različite načine radi maksimalne udobnosti.

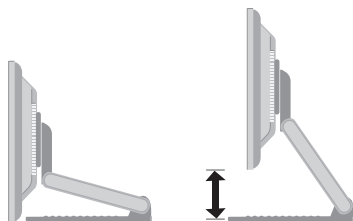
- Opseg nagiba : -20° ~ 140°



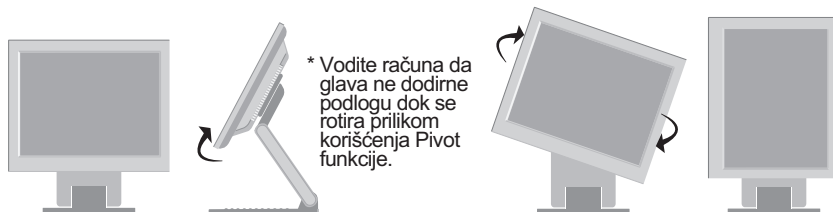
Ergonomski

- Cilju zadržavanja ergonomskog i udobnog položaja gledanja, preporučuje se da ugao iskošenja monitora ne prelazi 5 stepeni.

- Opseg visine : maksimalno 2,41 inča (61,3 mm)



- Položeno i uspravno : ploču možete da okrenete za 90° u smeru kazaljke na satu.
(* Da biste dobili detaljne informacije, pogledajte priloženi Pivot softver na CD-u.)



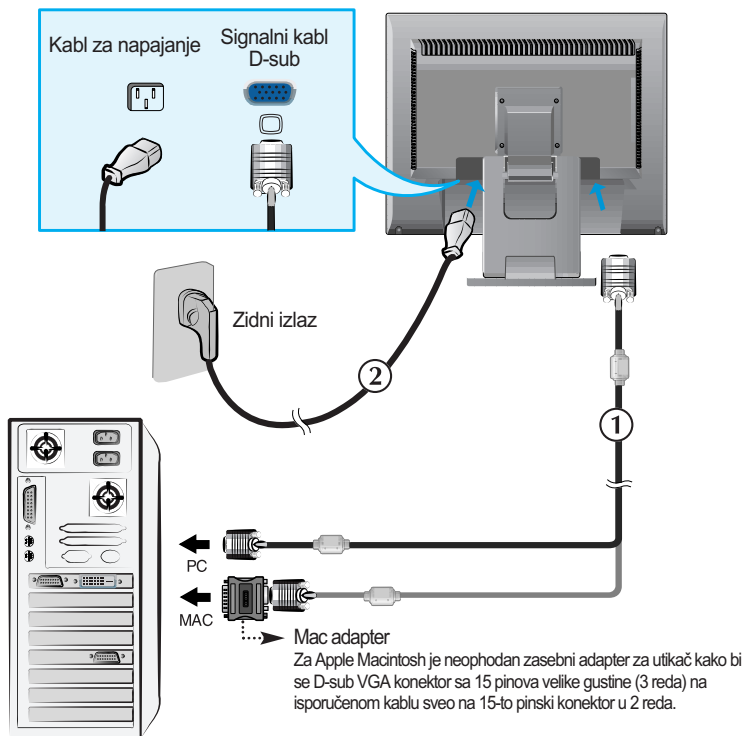
* Vodite računa da glava ne dodirne podlogu dok se rotira prilikom korišćenja Pivot funkcije.


Povezivanje sa računarom

1. Povežite kabl za signal. Kada ga uključite, zategnite zavrtnje da biste osigurali vezu. ①
2. Povežite kabl za napajanje u odgovarajuću utičnicu koja je lako dostupna i u blizini ekrana. ②

NAPOMENA

- Ovo je pojednostavljeni prikaz zadnje strane.
- Zadnja strana predstavlja opšti model; vaš ekran će se možda razlikovati od ovog prikaza.
- Korisnici moraju upotrebljavati zaštićene interfejs kablove (D-sub 15-pinski kabl, DVI kabl) sa feritnim jezgrom da bi održali usaglašenost standarda za proizvod.



3. Pritisnite  taster na ploči sa preklopnica sa strane da bi uključili napajanje. Kada je napon ekrana uključen, automatski se izvršava 'Funkcija Podešavanje same Slike'.

PROCESSING SELF
IMAGE SETTING

NAPOMENA

Funkcija samostalnog podešavanja slike "Ova funkcija pruža korisniku optimalne postavke ekrana. Kad korisnik prvi put poveže monitor, ova funkcija automatski podešava optimalne postavke ekrana za pojedinačne ulazne signale.

Funkcija AUTOMATSKI/PODEŠAVANJE? Kada se susretete sa problemima kao što su zamagljena slika, treperenje ekrana ili kosa slika tokom upotrebe uređaja ili nakon izmene rezolucije ekrana, pritisnite taster funkcije AUTOMATSKI/PODEŠAVANJE da biste poboljšali rezoluciju.

Upotreba ekrana na dodir

Izaberite i instalirajte upravljački program sa priloženom CD-a.



Uverite se da ste uz proizvod dobili CD sa instalacijom upravljačkog programa.

UPRAVLJAČKI PROGRAM ZA ITM

- 1) Pre instaliranja upravljačkog programa povežite USB kabl za ekran na dodir.
- 2) Ubacite CD sa instalacijom upravljačkog programa za ITM ekran na dodir.
- 3) Dodatne informacije i pomoć potražite na CD-u sa instalacijom softvera za ekran za dodir.

* Upravljački programi softvera podržavaju sledeće Microsoft Windows operativne sisteme: Windows 2000, XP, Vista.

UPRAVLJAČKI PROGRAM ZA Hantouch

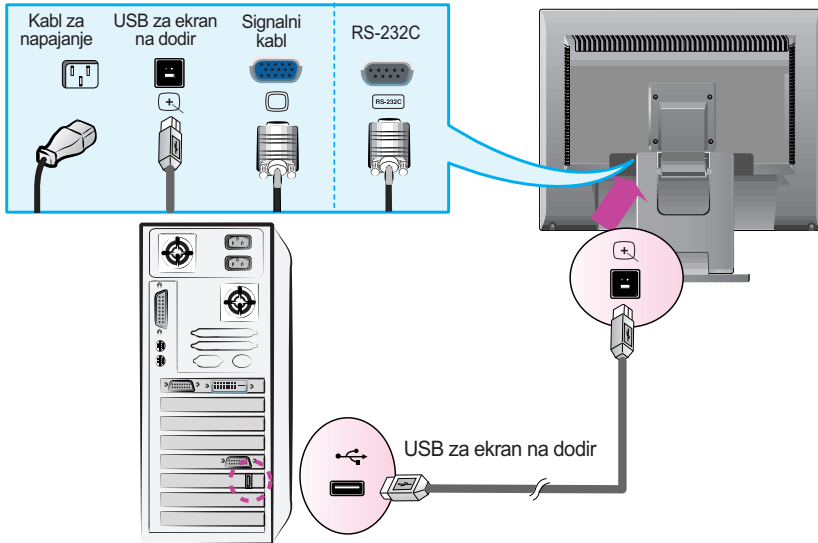
- 1) Pre instaliranja upravljačkog programa povežite USB kabl za ekran na dodir.
- 2) Ubacite CD sa instalacijom upravljačkog programa za Hantouch ekran na dodir.
- 3) [My Computer] (Moj računar) -> [LG Driver] (LG upravljački program) -> fascikla [Drivers] (Upravljački programi), a zatim izaberite odgovarajući upravljački program za svoj operativni sistem.
- 4) Dodatne informacije potražite u uputstvu za instalaciju na CD-u priloženom uz ekran na dodir, na kome se nalazi instalacija softvera za taj proizvod.

* Upravljački programi softvera podržavaju sledeće Microsoft Windows operativne sisteme: Windows 2000, XP, Vista
Dodatne informacije o instalaciji za druge operativne sisteme potražite na CD-u sa upravljačkim programom za instalaciju.

NAPOMENA

- Ako izgubite CD sa upravljačkim programom ili želite da ažurirate program, posetite adresu <http://www.lge.com>.

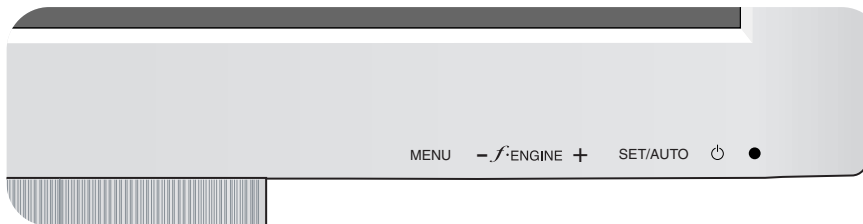
< USB kabl za ekran na dodir >



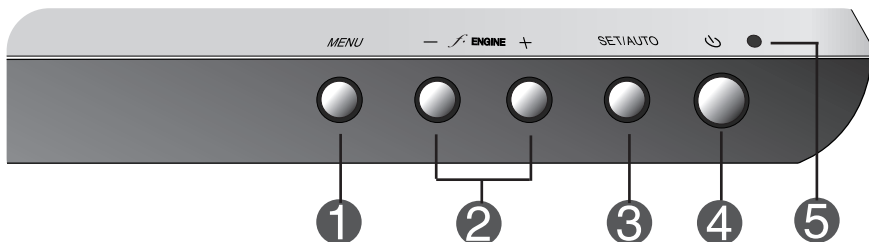
NAPOMENA

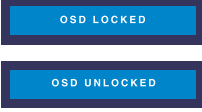
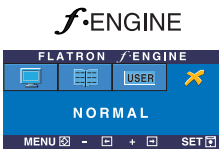
- Proizvod koji ste kupili i njegovi dodaci se mogu razlikovati od stavki ilustrovanih u ovom uputstvu.


Kontrole prednje table



Osnov



Kontrola	Funkcija
<p>1 Dugme „MENU“ (MENI)</p> 	<p>Upotrebite ovo dugme da biste ušli u On Screen prikaz ili izašli iz njega.</p> <hr/> <p>OSD LOCKED/UNLOCKED (OSD ZAKLJUČAN/OTKLJUČAN)</p> <p>Ova funkcija vam omogućava da zaključate trenutne postavke kontrola kako one ne bi bile nepažnjom promenjene. Pritisnite i držite dugme „MENU“ (MENI) nekoliko sekundi. Treba da se pojavi poruka „OSD LOCKED“ (OSD ZAKLJUČAN).</p> <p>Možete da otključate OSD kontrole u svakom trenutku tako što pritisnete dugme „MENU“ (MENI) i držite ga nekoliko sekundi. Treba da se pojavi poruka „OSD UNLOCKED“ (OSD OTKLJUČAN).</p>
<p>2 Dugmad „ - + “</p> 	<p>Upotrebite ovu dugmad da biste izabrali ili podesili funkcije na On Screen prikazu.</p> <hr/> <p>Pogledajte stranicu 19 da biste dobili dodatne informacije.</p>

Kontrola	Funkcija
<p>3 Dugme SET/AUTO</p> 	<p>Upotrebite ovo dugme da biste uneli izbor u On Screen prikaz.</p> <hr/> <p>AUTOMATSKO PODEŠAVANJE SLIKE Prilikom podešavanja postavki ekrana, uvek pritisnite dugme „AUTO/SET“ pre nego što uđete u On Screen prikaz(OSD). Ovo će automatski podesiti idealne postavke za sliku na vašem ekranu za trenutnu rezoluciju (režim prikaza).</p> <p>Najbolji režim prikaza je 1280x1024</p>
<p>4 Dugme za napajanje</p>	<p>Upotrebite ovo dugme da biste uključili i isključili ekran.</p>
<p>5 Indikator napajanja</p>	<p>Ovaj indikator svetli plavo kad ekran radi normalno (režim „Uključeno“).Ako je ekran u pasivnom režimu (štednja energije), ovaj indikator svetli bojom čilibara.</p>

Podešavanje ekrana

Sistem kontrole On Screen prikaza omogućava brzo i lako podešavanje veličine slike, položaja i radnih parametara ekrana.

Sledi kratak primer koji će vam pomoći da se upoznate sa korišćenjem ovih kontrola.

Sledeći odeljak je pregled raspoloživih podešavanja i izbora pomoću OSD-a.

Pratite sledeće korake da biste načinili promene u On Screen prikazu:

MENU → - + → SET/AUTO → - + → MENU

- 1 Pritisnite dugme „MENU“ (MENI) i pojaviće se glavni meni OSD-a.
- 2 Da biste pristupili kontroli, upotrebite dugmad - / + ili . Kad željena ikona postane istaknuta, pritisnite dugme SET/AUTO.
- 3 Upotrebite dugmad - / + da biste podesili sliku do željenog nivoa. Upotrebite dugme SET/AUTO da biste izabrali ostale stavke podmenija.
- 4 Pritisnite dugme „MENU“ (MENI) jednom da biste se vratili u glavni meni radi izbora druge funkcije. Pritisnite dugme „MENU“ (MENI) dva puta da biste izašli iz OSD-a.

Automatsko čuvanje

Kada je OSD otvoren, čim izvršite podešavanje monitor automatski čuva sva podešavanja, čak iako izađete iz menija ili ako otvorite drugi meni. Ukoliko izvršite podešavanje, a zatim sačekate da OSD nestane, podešavanje će biti sačuvano.

Sledeća tabela prikazuje sve kontrole, podešavanja i menije postavki On Screen prikaza.

Glavni meni	Podmeni		Referenca	
PICTURE (SLIKA)	BRIGHTNESS (OSVETLJAJ)	●	Za podešavanje osvetljaja, kontasta i game ekrana.	
	CONTRAST (KONTRAST)	●		
	GAMMA (GAMA)	●		
COLOR (BOJA)	PRESET (POČETNE POSTAVKE)	sRGB	●	Za prilagođavanje boje ekrana.
		6500K	●	
		9300K	●	
	RED (CRVENO)	●		
	GREEN (ZELENO)	●		
	BLUE (PLAVO)	●		
POSITION (POLOŽAJ)	HORIZONTAL (HORIZONTALAN)	●	Za podešavanje položaja prikaza.	
	VERTICAL (VERTIKALAN)	●		
TRACKING (PRAĆENJE)	CLOCK(SINHONIZACIJA)	●	Za poboljšanje jasnoće, stabilnosti i oštine slike.	
	PHASE (FAZA)	●		
	SHARPNESS (OŠTRINA)	●		
SETUP (KONFIGURISANJE)	LANGUAGE (JEZIK)	●	Za prilagođavanje statusa ekrana radnom okruženju korisnika.	
	OSD POSITION (POLOŽAJ OSD-a)	HORIZONTAL (HORIZONTALAN)		●
		VERTICAL (VERTIKALAN)		●
	WHITE BALANCE (BALANS BELOG)	●		
	POWER INDICATOR (INDIKATOR NAPAJANJA)	●		
	FACTORY RESET (FABRIČKE VREDNOSTI)	●		
	SET ID (ID KOMPLETA)	●		
FLATRON F-ENGINE	MOVIE / TEXT (SLIKA/TEKST)	●	Za izbor ili prilagođavanje željenih postavki slike	
	USER (KORISNIČKI)	●		
	NORMAL (NORMALNO)	●		

● : Može da se podešava

NAPOMENA

- Redosled ikona može da se razlikuje u zavisnosti od modela (11~15).

Upoznati ste sa procedurom izbora i podešavanja stavke pomoću OSD sistema. Dole su navedene ikone, nazivi ikona i njihovi opisi za sve stavke prikazane u meniju.

Pritisnite dugme „MENU“ (MENI) i pojaviće se glavni meni OSD-a.

The image shows the OSD menu interface. At the top, the title 'PICTURE' is displayed. Below it, there are three main settings: BRIGHTNESS (value 50), CONTRAST (value 50), and GAMMA (value 0). Each setting has a sun icon, a progress bar, and '+' and '-' buttons. To the left of the settings is a vertical sidebar with four icons: a monitor, an RGB icon, a monitor with a question mark, and a gear icon. At the bottom of the screen is a control bar with the text 'MENU', a left arrow, a right arrow, and 'SET' with a down arrow. A legend below the screen explains the symbols: MENU with a left arrow for 'Izlazak', '-' and '+' for 'Podešavanje (smanjenje/povećavanje)', SET with a left arrow for 'Ulazak', and a down arrow for 'Select another sub-menu (Izbor drugog podmenija)'. Labels on the left side of the image point to the 'Naziv menija' (PICTURE), 'Ikone' (the sidebar icons), and 'Savet za dugme' (the legend).

Naziv menija — PICTURE

Ikone — BRIGHTNESS, CONTRAST, GAMMA

Savet za dugme — MENU, -, +, SET

Podmeniji — BRIGHTNESS, CONTRAST, GAMMA

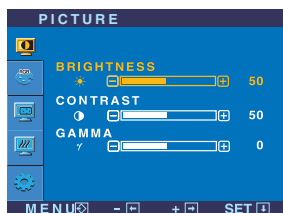
- MENU : Izlazak
- - + : Podešavanje (smanjenje/povećavanje)
- SET : Ulazak
- : Select another sub-menu (Izbor drugog podmenija)

NAPOMENA

- Jezici u meniju OSD-a (On Screen prikaza) na monitoru mogu da se razlikuju od jezika u uputstvu.



PICTURE (SLIKA)



BRIGHTNESS Za podešavanje osvetljenja ekrana.

CONTRAST Za podešavanje kontrasta ekrana.

GAMMA Postavite sopstvenu vrednost za gamu.: -50/0/50
Više vrednosti za gamu uzrokuju slike sa više nijansi belog, dok niže vrednosti za gamu uzrokuju slike visokog kontrasta.

- MENU(MENI) : Izlazak
- - : Smanjivanje
- + : Povećavanje
- SET (POSTAVLJANJE) : Izbor drugog podmenija



COLOR (BOJA)



PRESET Izaberite boju ekrana.
• sRGB: Postavite boje ekrana tako da odgovaraju specifikaciji sRGB standarda boja.
• 6500K: Blaga crvenkastobela nijansa.
• 9300K: Blaga plavičastobela nijansa.

RED Postavite sopstvene nijanse crvene boje

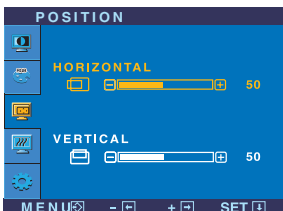
GREEN Postavite sopstvene nijanse zelene boje.

BLUE Postavite sopstvene nijanse plave boje.

- MENU(MENI) : Izlazak
- - : Smanjivanje
- + : Povećavanje
- SET (POSTAVLJANJE) : Izbor drugog podmenija



POSITION (POLOŽAJ)



HORIZONTAL Za pomeranje slike levo i desno.

VERTICAL Za pomeranje slike naviše i niže.

- MENU(MENI) : Izlazak
- - : Smanjivanje
- + : Povećavanje
- SET (POSTAVLJANJE) : Izbor drugog podmenija

Izbor i podešavanje On Screen prikaza (OSD-a)

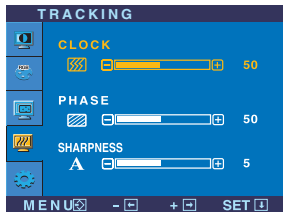
Glavni meni

Podmeni

Opis



TRACKING (PRAĆENJE)



- MENU(MENI) : Izlazak
- - : Smanjivanje
- + : Povećavanje
- SET (POSTAVLJANJE)
: Izbor drugog podmenija

CLOCK

Za maksimalno umanjivanje vertikalnih traka ili pruga vidljivih na ekranu u pozadini. Promeniće se i horizontalna dimenzija prikaza.

PHASE

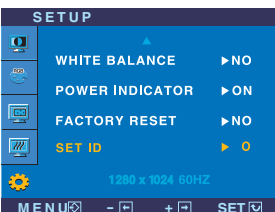
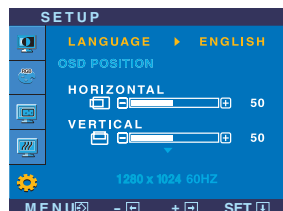
Za podešavanje fokusa ekrana. Ova stavka vam omogućava da uklonite sve horizontalne smetnje i izoštrite prikaz znakova.

SHARPNESS

Za podešavanje jasnosti slike.



SETUP (KONFIGURISANJE)



- MENU(MENI) : Izlazak
- - : Podešavanje
- + : Podešavanje
- SET (POSTAVLJANJE)
: Izbor drugog podmenija

LANGUAGE (JEZIK)

Za izbor jezika na kojem su prikazani nazivi kontrola.

OSD POSITION (POLOŽAJ OSD-a)

Za podešavanje položaja OSD prozora na ekranu.

WHITE BALANCE (BALANS BELOG)

Ako se izlaz video kartice razlikuje od zahtevanih specifikacija, kvalitet boja će se možda pogoršati zbog distorzije video signala. Pomoću ove funkcije nivo signala se podešava tako da odgovara standardnom nivou izlaza video kartice u cilju postizanja optimalnog kvaliteta slike. Aktivirajte ovu funkciju kada su prisutne crna i bela boja.

POWER INDICATOR (INDIKATOR NAPAJANJA)

Upotrebite ovu funkciju da biste postavili vrednost za indikator napajanja na prednjoj strani monitora na „ON“ (UKLJUČEN) ili „OFF“ (ISKLJUČEN).

FACTORY RESET (FABRIČKE VREDNOSTI)

Vratite sve podrazumevane fabričke postavke izuzev postavke „LANGUAGE“ (JEZIK). Pritisnite dugme + da biste odmah izvršili vraćanje.

SET ID (ID KOMPLETA)

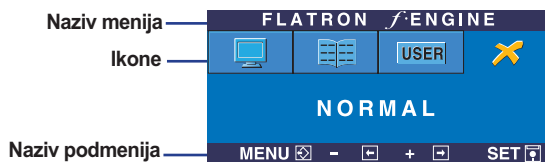
Možete da dodelite jedinstveni ID BR. KOMPLETA (dodela imena) svakom monitoru kada je nekoliko monitora priključeno za prikaz. Navedite broj (0 ~ 99) pomoću dugmadi -, + i izađite. Koristite dodeljeni POSTAVLJENI ID da biste pojedinačno kontrolisali svaki monitor pomoću programa Monitor Control Program.

Ukoliko se ovim ne poboljša slika, vratite podrazumevane fabričke postavke.

Ako je potrebno, ponovo pokrenite funkciju za balans belog. Ova funkcija je omogućena samo kada je ulazni signal analogni.

Izbor i podešavanje On Screen prikaza (OSD-a)

- Kada korisnik odabere **F-ENGINE** dugme na levoj strani ekrana, pojavljuje se OSD paravan.



FLATRON F-ENGINE

Kada izvršite funkciju F-ENGINE, pojaviće se dve nijanse na ekranu, kao što je prikazano na slici. Deo na koji je primenjena funkcija pojavljuje se na levoj strani, a deo na koji nije primenjena funkcija na desnoj. Pritisnite dugme SET (POSTAVI) da biste upotrebili podešeni prikaz.

Deo na koji je primenjena funkcija

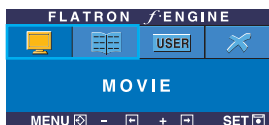
Deo na koji nije primenjena funkcija



Glavni meni

Podmeni

Opis



MOVIE
TEXT

Ova funkcija vam omogućava da lako izaberete željeno stanje slike koje je optimizovano prema okruženju (okolno osvetljenje, tipovi slika itd.).

MOVIE (FILM): Za animirane slike u video snimcima ili filmovima.

TEXT (TEKST): Za tekstualne slike (programi za obradu teksta itd.)

- **MENU** : Exit
- **- , +** : Move
- **SET** : Select



User
(Korisnički)

Možete ručno da podesite osvetljaj, ACE ili RCM. Možete da sačuvate podešenu vrednost ili da je vratite u prethodno stanje čak i kada se koristi drugo okruženje.

Da biste podesili funkciju podmenija „USER“ (KORISNIČKI), pritisnite dugme „SET“ (POSTAVI)

... **Brightness (Osvetljaj):** Podešavanje osvetljaja.

... **ACE (prilagodljiv pojačivač jasnoće) :** Odabira režim jasnoće.

... **RCM (realno upravljanje bojama) :** Odabira režim boja.

- 0 Nije primenljivo
- 1 Naglašena zelena nijansa
- 2 Nijansa ljudskog lica
- 3 Naglašene boje



- **MENU (MENI) :** Izlazak
- **- :** Smanjivanje
- **+** : Povećavanje
- **SET (POSTAVLJANJE) :** Izbor drugog podmenija

Izaberite podmeni **SAVE** pomoću dugmeta „SET“ (POSTAVI) i sačuvajte vrednost „YES“ (DA) pomoću dugmadi.



NORMAL Ovo je primenjeno za normalne uslove rada.

Pre nego što pozovete servis, proverite sledeće.

Nema slike	
<ul style="list-style-type: none">● Da li je povezan kabl za napajanje ekrana?● Da li je napajanje uključeno i da li indikator napajanja svetli plavo ili zeleno?● Da li indikator napajanja svetli bojom čilibara?● Da li na ekranu vidite poruku „OUT OF RANGE“ (IZVAN OPSEGA)?● Da li na ekranu vidite poruku „CHECK SIGNAL CABLE“ (PROVERITE KABL SIGNALA)?	<ul style="list-style-type: none">• Proverite da li je kabl za napajanje ispravno uključen u utičnicu.• Pritisnite taster za napajanje.• Ako je ekran u režimu štednje energije, pokušajte da pomerite miša ili da pritisnete bilo koji taster na tastaturi da biste aktivirali ekran.• Pokušajte da uključite računar.• Ova poruka se pojavljuje kad se signal iz računara (iz video kartice) nalazi izvan horizontalnog ili vertikalnog frekventnog opsega ekrana. Pogledajte odeljak „Specifikacije“ u ovom uputstvu i ponovo konfigurirate svoj ekran.• Ova poruka se pojavljuje kad kabl signala između vašeg računara i ekrana nije povezan. Proverite kabl signala i pokušajte ponovo.

Da li na ekranu vidite poruku „OSD LOCKED“ (OSD ZAKLJUČAN)?	
<ul style="list-style-type: none">● Da li vidite poruku „OSD LOCKED“ (OSD ZAKLJUČAN) kad pritisnete dugme „MENU“ (MENI)?	<ul style="list-style-type: none">• Možete da obezbedite trenutne postavke kontrola tako da one ne mogu nepažnjom da se promene. Možete da otključate OSD kontrole u svakom trenutku tako što pritisnete dugme „MENU“ (MENI) i držite ga nekoliko sekundi: pojavice se poruka „OSD UNLOCKED“ (OSD OTKLJUČAN).

Prikazana slika je neispravna

- | | |
|---|---|
| <ul style="list-style-type: none">● Položaj prikaza je pogrešan.● Na pozadini prikaza su vidljive vertikalne trake ili pruge.● Horizontalne ivice slika ili znakova nisu jasno prikazane.● Boje na ekranu su crno-bele ili su abnormalne.● Ekran treperi. | <ul style="list-style-type: none">• Pritisnite dugme SET/AUTO da biste automatski podesili idealne postavke prikazane slike. Ako rezultati nisu zadovoljavajući, podesite položaj slike pomoću ikone za H položaj i V položaj na prikazu ekrana.• Pritisnite dugme SET/AUTO da biste automatski podesili idealne postavke prikazane slike. Ako rezultati nisu zadovoljavajući, smanjite broj vertikalnih linija ili pruga pomoću ikone CLOCK na prikazu ekrana.• Pritisnite dugme SET/AUTO da biste automatski podesili idealne postavke prikazane slike. Ako rezultati nisu zadovoljavajući, smanjite broj horizontalnih linija pomoću ikone PHASE (FAZA) na prikazu ekrana.• Izaberite Control Panel (Kontrolna tabla) --> Display (Prikaz) --> Settings (Postavke), i postavite preporučenu rezoluciju ekrana ili podesite idealnu postavku za prikazanu sliku. Postavite postavku za boje na višu vrednost od 24 bita (pun spektar boja).• Proverite da li je kabl signala ispravno povezan i upotrebite odvijač da biste ga učvrstili ukoliko je to potrebno.• Proverite da li je video kartica ispravno ubačena u slot.• U kontrolnoj tabli postavite postavku za boje na višu vrednost od 24 bita (pun spektar boja).• Proverite da li je ekran postavljen na režim preplitanja, i ako jeste, postavite ovu vrednost na preporučenu rezoluciju. |
|---|---|

Da li vidite poruku „Unrecognized monitor, Plug & Play (VESA DDC) monitor found“ (Monitor nije prepoznat, pronađen Plug & Play (VESA DDC) monitor)?


● Da li ste instalirali upravljački program ekrana?

- Obavezno instalirajte upravljački program ekrana sa CD-a (ili diskete) sa upravljačkim programima koji je isporučen zajedno sa ekranom. Možete i da preuzmete upravljački program sa naše web lokacije: <http://www.lge.com>.
- Proverite da li video kartica podržava funkciju Plug & Play.

Ekran na dodir ne radi.

● Da li ste instalirali upravljački program za ekran na dodir?

- Instalirajte upravljački program za ekran na dodir koji se nalazi na CD-u priloženom uz proizvod.
- Uverite se da je USB kabl za ekran na dodir povezan sa vašim računarom.
- Uverite se da su vaš računar i dodaci omogućeni za korišćenje USB priključka.

Ekran	17 inča (43,2 cm) Flat Panel Active matrix-TFT LCD Zaštitni sloj protiv neželjene refleksije Vidljiva dijagonalna veličina : 43,2 cm Ekranjski korak: 0,264 mm	
Sync ulaz	Horizontalna frekvencija	30 - 83 kHz (Automatski)
	Vertikalna frekvencija	56 - 75 Hz (Automatski)
	Oblik ulaza	Odvojeni Sync. Kompozitna sinhronizacija SOG (Sync On Green)
Video ulaz	Ulaz signala	15 pinski D-Sub konektor
	Oblik ulaza	RGB analogni (0,7 Vp-p/ 75 oma)
Rezolucija	Maksimalna	VESA 1280 x 1024 @ 60 Hz
	Preporučena	VESA 1280 x 1024 @ 60 Hz
Plug&Play	DDC 2B	
Potrošnja energije	Režim „Uključeno“	: 35 W(Tipično)
	Pasivni režim	≤ 2 W
	Režim „Isključeno“	≤ 1 W
Dimenzije i težina	Potpuno rasklopljen položaj	
		
	Širina	39,80 cm / 15,67 inča
	Visina	39,00 cm / 15,35 inča
	Dubina	22,80 cm / 8,98 inča
	Težina (bez pakovanja)	6,7 kg (14,77 libra)
Opseg	Iskošenja	-20°~140°
	Visine	63,1 mm / 2,41 inča
	Okretanje	90° u smeru kazaljke na satu
	Napajanje	AC 100-240V ~ 50/60Hz 1,0A
Vremenski uslovi	Uslovi za rad	
	Temperatura	10° C do 35° C
	Vlažnost	10 % do 80 % bez kondenzacije
	Uslovi skladištenja	
Temperatura	-20° C do 60° C	
Vlažnost	5 % do 90 % bez kondenzacije	
Postolje	Pričvršćeno (<input type="checkbox"/>), nepričvršćeno (<input type="checkbox"/>)	
Kabl za napajanje	Zidni izlaz ili PC izlaz	

NAPOMENA

- Informacije u ovom dokumentu mogu da se menjaju bez prethodnog obaveštenja.

Unapred podešeni režimi (rezolucija)

Režimi ekrana(rezolucija)			Horizontalna frek. (kHz)	Vertikalna frek. (Hz)
1	VGA	640 x 350	31,469	70
2	VGA	720 x 400	31,468	70
3	VGA	640 x 480	31,469	60
4	VESA	640 x 480	37,500	75
5	VESA	800 x 600	37,879	60
6	VESA	800 x 600	46,875	75
7	MAC	832 x 624	49,725	75
8	VESA	1024 x 768	48,363	60
9	VESA	1024 x 768	60,023	75
10	MAC	1152 x 870	68,681	75
11	VESA	1152 x 900	61,805	65
*12	VESA	1280 x 1024	63,981	60
13	VESA	1280 x 1024	79,976	75

* Preporučeni režim

Indikator

REŽIM	Boja LED diode
Režim „Uključeno“	Zeleno
Pasivni režim	Boja ćilibara
Režim „Isključeno“	Isključeno

Kontrola više monitora

Na ovaj način povežite nekoliko monitora na jedan računar.

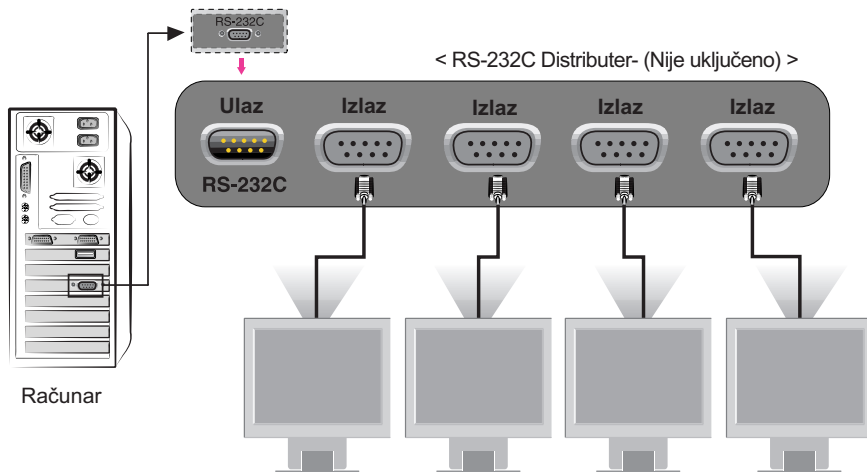
Možete da kontrolišete nekoliko monitora odjednom tako što ćete ih povezati na jedan računar.

Povezivanje kabla

Povežite RS-232C kabl kako je prikazano na slici.

* RS-232C protokol se koristi za komunikaciju između računara i monitora.

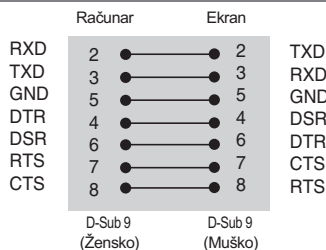
Možete da uključite/isključite ekran, izaberite ulazni uređaj ili podesite OSD meni sa vašeg računara.



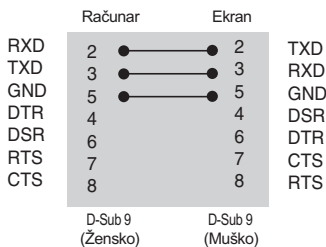
Računar

RS-232C Konfiguracije

Konfiguracije sa 7 žica (standardni RS-232C kabl)



Konfiguracije sa 3 žice (Nije standardno)



Parametri komunikacije

- ▶ Brzina prenosa: 9600 bps (UART)
- ▶ Dužina podataka: 8 bitova
- ▶ Parnost bita: NEMA
- ▶ Zaustavni bit: 1bit
- ▶ Kontrola toka: NEMA
- ▶ Koristite prav kabl

Lista komandi

	KOMANDA1	KOMANDA2	PODACI(Hexa)
01. Power (Napajanje)	k	a	0, 1
02. Contrast (Kontrast)	k	g	0 - 64
03. Brightness (Svetlina)	k	h	0 - 64
04. Color (Boja)	k	u	0, 2

Protokol za prenos / prijem

Prenos

[Command1][Command2][][Set ID][][Data][Cr]

- * [Command 1]: Prva komanda.
- * [Command 2]: Druga komanda.
- * [Set ID]: Možete da podesite postavljeni ID da biste izabrali ID broj željenog monitora u meniju Setup (Konfigurisanje). Opseg podešavanja se kontroliše prema postavkama monitora. Postavljeni ID je naveden kao decimalni broj (0~99) u meniju i kao Hexa decimalni broj (0x0~0x63) u protokolu za prenos/prijem.
- * [DATA]: Za prenošenje podataka komande.
Prenos „FF“ podataka za čitanje statusa komande.
- * [Cr]: Znak za kraj reda
ASCII kod „0x0D“
- * []: ASCII kod Razmak (0x20)

Obaveštenje o ispravnosti

[Command2][][Set ID][][OK][Data][x]

- * Monitor prenosi ACK (obaveštenje) zasnovano na ovom formatu kada prima standardne podatke. U tom trenutku navodi podatke o trenutnom statusu, ukoliko su podaci u režimu za čitanje. Ukoliko su podaci u režimu za pisanje, vraća podatke od računara.

Obaveštenje o grešci

[Command2][][Set ID][][NG][Data][x]

- * Monitor prenosi ACK (obaveštenje) zasnovano na ovom formatu kada prima nestandardne podatke od neupotrebljivih funkcija ili greške u komunikaciji.

- Podaci 1: Nevažeci kod
2: Nepodržana funkcija
3: Sačekajte

Protokol za prenos / prijem

Uključeno (Komanda:a)

- ▶ Kontrola uključivanja/isključivanja monitora.

Prenos

[k][a][][Set ID][][Data][Cr]

Podaci 0: Isključeno 1: Uključeno

Obaveštenje

[a][][Set ID][][OK][Data][x]

- ▶ Prikaz komande uključeno/isključeno.

Prenos

[k][a][][Set ID][][FF][Cr]

Podaci 0: Isključeno 1: Uključeno

Obaveštenje

[a][][Set ID][][OK][Data][x]

Contrast (Kontrast) (Komanda:g)

- ▶ Podešavanje kontrasta ekrana.
Kontrast možete podesiti i u meniju Contrast/Brightness (Kontrast/svetlina).

Prenos

[k][g][][Set ID][][Data][Cr]

Minimum podataka:0 ~ Maksimum:64

- Pogledajte „Real data mapping“ (Mapiranje realnih podataka) kao što je prikazano u daljem tekstu.

Obaveštenje

[g][][Set ID][][OK][Data][x]

* Mapiranje realnih podataka

0 : Korak 0
:
A : Korak 10 (POSTAVLJENI ID 10)
:
F : Korak 15 (POSTAVLJENI ID 15)
10 : Korak 16 (POSTAVLJENI ID 16)
:
64 : Korak 100

Protokol za prenos / prijem

Brightness (Svetlina) (Komanda:h)

- ▶ Podešavanje svetline ekrana.
Svetlinu možete podesiti i u meniju Contrast/Brightness (Kontrast/svetlina).

Prenos

```
[k][h][ ][Set ID][ ][Data][Cr]
```

Minimum podataka:0 ~ Maksimum:64

- Pogledajte „Real data mapping“ (Mapiranje realnih podataka) kao što je prikazano u daljem tekstu.

Obaveštenje

```
[h][ ][Set ID][ ][OK][Data][x]
```

- * Mapiranje realnih podataka

0 : Korak 0

⋮

A : Korak 10 (POSTAVLJENI ID 10)

⋮

F : Korak 15 (POSTAVLJENI ID 15)

10 : Korak 16 (POSTAVLJENI ID 16)

⋮

64 : Korak 100

Color (Boja) (Komanda:U)

- ▶Podešavanje boje na ekranu.
Boju možete da podesite i u meniju za podešavanje boje Color (Boja).

Prenos

```
[k][u][ ][Set ID][ ][Data][Cr]
```

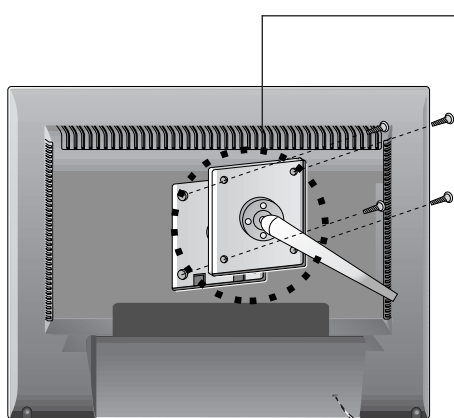
Podaci 0 : Korisnik

1 : 6500K

2 : 9300K

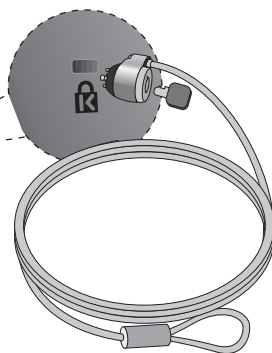
Obaveštenje

```
[u][ ][Set ID][ ][OK][Data][x]
```



Zidna ploča za montiranje (posebna kupovina)
Ovo je model sa stalkom ili model za
montiranje na zidu i može se spojiti sa zidnom
pločom za montažu.
Molimo vas da obratite pažnju na priručnik za
montažu za više detalja, koji dobijate u sklopu
kupovine zidne ploče za montažu.

Kensington bezbednosni slot
Povezan sa kablom za osiguranje
koji se zasebno može kupiti u većini
prodavnica računarske opreme.



Digitally yours ■■■■■■■■■■

