

Spis treści

| | | |
|--|--|----|
| Wprowadzenie | Wpisy do poradnika | 3 |
| | Ważne instrukcje dotyczące bezpieczeństwa | 3 |
| | Rozpoznanie części składowych | 4 |
| Instalowanie | Gdzie instalować | 6 |
| | Zdejmowanie drzwi | 7 |
| | Wymiana drzwi | 8 |
| | Montaż dopływu wody zasilającej | 8 |
| | Ustawianie wysokości, poziomowanie | 9 |
| Eksploatacja | Uruchomienie | 10 |
| | Regulacja temperatur i funkcji | 10 |
| | Pojemnik podręczny (tylko w niektórych modelach) | 18 |
| | Lód i woda bez podłączania rur (tylko niektóre modele) | 19 |
| | Półka (tylko w niektórych modelach) | 20 |
| | Uchwyt na wino (tylko w niektórych modelach) | 20 |
| | Pojemnik na jajka | 20 |
| | Regulacja wilgotności w pojemniku na warzywa | 21 |
| | Zmiana funkcji pojemnika na warzywa lub na mięso (tylko w niektórych modelach) | 21 |
| | Układ odwaniający (tylko w niektórych modelach) | 22 |
| | Świeżość próżni (tylko niektóre modele) | 22 |
| | Naróżnik zmiany temperatury strefy Opti Temp (tylko niektóre modele) | 23 |
| | Zmiana temperatury w strefie Opti Temp (tylko niektóre modele) | 23 |
| | Strefa Opti Temp (tylko niektóre modele) | 23 |
| Propozycje dotyczące przechowywania żywności | Rozmieszczanie żywności | 24 |
| | Przechowywanie żywności | 25 |
| Dbłość i konserwacja | Sposoby wyjmowania poszczególnych części | 26 |
| | Informacje ogólne | 28 |
| | Czyszczenie | 28 |
| | Wykrywanie i usuwanie usterek | 29 |

Wpisy do poradnika

Numer modelu i numer fabryczny można znaleźć wewnątrz obudowy lub na tylnej ścianie komory lodówki. Te numery są nadawane indywidualnie i nie mogą wystąpić na innych urządzeniach. Powinieneś zapisać tutaj potrzebne dane i zachować ten podręcznik jako trwały zapis dotyczący Twojego zakupu. Podaj te informacje w tym miejscu.

Data zakupu : _____
 Nazwa sklepu : _____
 Adres sklepu : _____
 Telefon do sklepu : _____
 Numer modelu : _____
 Numer fabryczny : _____

Ważne instrukcje dotyczące bezpieczeństwa

Przed rozpoczęciem użytkowania lodówka musi zostać prawidłowo zainstalowana i ustawiona zgodnie z instrukcją, zawartą w niniejszym poradniku

Nigdy nie wyjmuj wtyczki lodówki z gniazdka ciągnąc za kabel. Zawsze dobrze uchwycić korpus wtyczki i wyciągnij ją wprost z gniazdka.

Podczas odsuwania urządzenia od ściany uważaj, aby nie przejechać kółeczkami przez kabel zasilający ani nie uszkodzić go w inny sposób.

Gdy Twoja lodówka pracuje, nie dotykaj zimnych powierzchni w komorze zamrażarki, w szczególności wilgotnymi lub mokrymi rękami. Skóra może przywrzeć do tych wyjątkowo zimnych powierzchni.

Wyjmuj zawsze wtyczkę kabla zasilającego z gniazdka przed czyszczeniem urządzenia lub podejmowaniem innych zabiegów. Nigdy nie dotykaj wtyczki mokrymi dłońmi, bo grozi to porażeniem elektrycznymi lub zranieniem.

Nigdy nie uszkodz, nie przerabiaj, nie zginaj mocno, nie wyrwij ani nie skręcaj kabla zasilającego ponieważ jego uszkodzenie może spowodować pożar lub porażenie prądem. Upewnij się czy urządzenie jest prawidłowo uziemione.

Nigdy nie wkładaj do zamrażarki produktów w opakowaniach szklanych ponieważ mogą one pękać w wyniku rozszerzenia się ich zawartości po zamrożeniu.

Nigdy nie wkładaj rąk do pojemnika z lodem w układzie automatycznego zamrażania lodu. Działanie tego zespołu może spowodować zranienie.

Urządzenie nie jest przewidziane do użytkowania bez należytego nadzoru przez małe dzieci lub osoby niedołążne.

Należy zapewnić nadzór nad tym by małe dzieci nie bawiły się tym urządzeniem.

Nigdy nie dopuszczaj do tego, by ktokolwiek wspinał się, siadał, stał lub wieszał się na drzwiach pojemnika podręcznego. Takie działania mogą spowodować uszkodzenie lodówki, a nawet jej przewrócenie, co grozi poważnymi obrażeniami.

Jeśli to możliwe, podłącz lodówkę do oddzielnego gniazdka sieciowego aby nie dopuścić do przeciążenia sieci przez lodówkę i inne urządzenia oraz lampy w domu, co mogłoby spowodować przerwę w zasilaniu.

Lodówko-zamrażarka powinna być ustawiona w taki sposób, aby zapewnić łatwy dostęp do gniazdka zasilania, by można ją było w razie potrzeby szybko wyłączyć.

Jeśli kabel zasilający jest uszkodzony, należy go wymienić w zakładzie producenta, w punkcie serwisowym lub przez osobę wykwalifikowaną, aby uniknąć zagrożenia.

Nie wolno modyfikować lub przedłużać kabla zasilania.

- Zagrożenie porażenia prądem lub pożaru.



Nie używaj przedłużacza

**Dostęp do gniazdka zasilania
Wymiana kabla zasilającego**

⚠ Ostrzeżenie

**⚠ Ostrzeżenie
przed uwięzieniem
dziecka wewnątrz
lodówki**

**⚠ Nie przechowuj
Ostrzeżenie
Uziemianie
Ostrzeżenie**

UWAGA: Istnieje ryzyko uwięzienia dziecka wewnątrz lodówki.

Przed wyrzuceniem swojej starej lodówki lub zamrażarki:

Zdejmij drzwi ale pozostaw półeczki na swoim miejscu, aby dzieci nie mogły łatwo wspiąć się do środka.

Urządzenie nie jest przewidziane do użytkowania bez należytego nadzoru przez małe dzieci lub osoby niepełne.

Należy zapewnić nadzór nad tym by małe dzieci nie bawiły się tym urządzeniem.

Nie przechowuj ani nie używaj benzyny ani innych cieczy ani oparów łatwopalnych w pobliżu tego ani żadnego innego urządzenia.

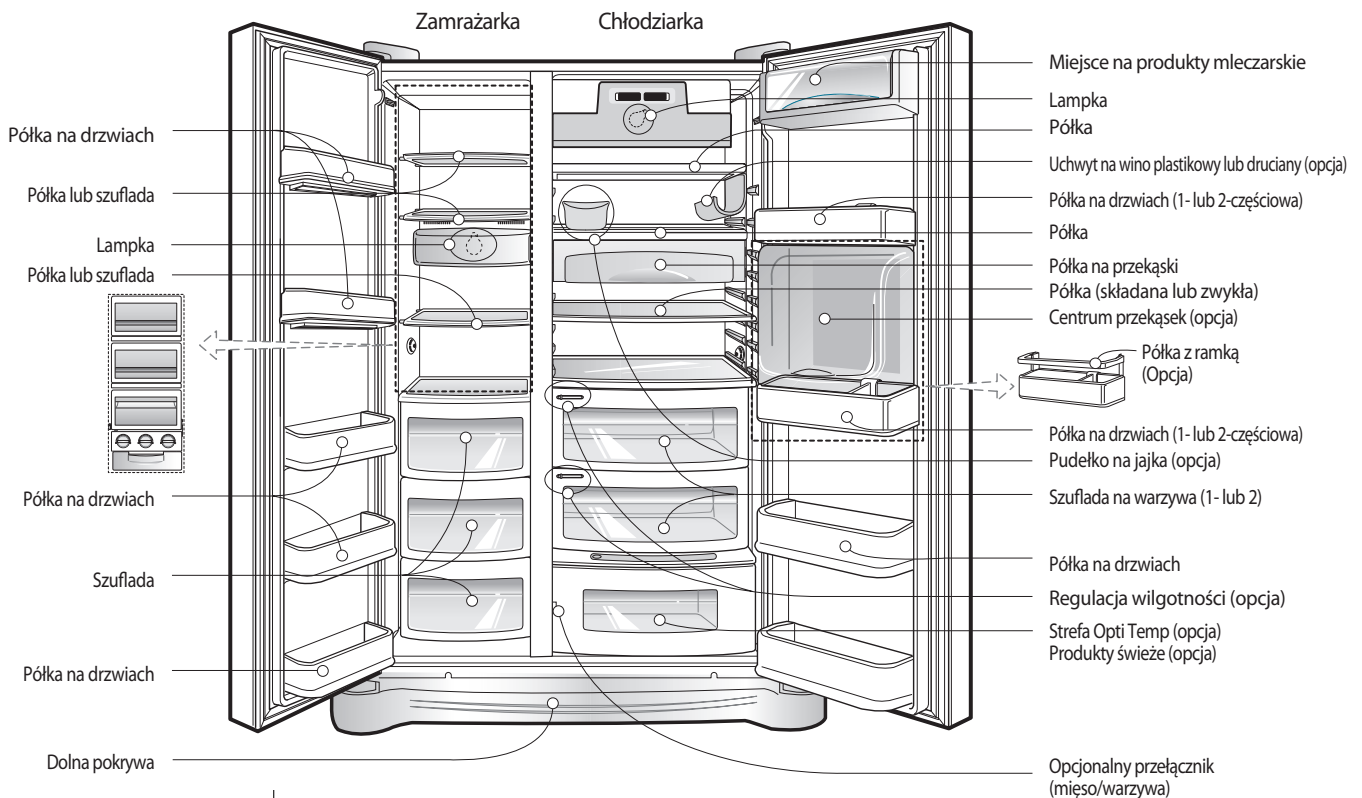
W razie wystąpienia zwarcia w obwodzie elektrycznym, uziemienie zmniejsza ryzyko porażenia prądem zapewniając bezpieczny spływ prądu.

Aby zabezpieczyć urządzenie przed porażeniem elektrycznym, należy je uziemić.

Nieprawidłowe zastosowanie wtyczki uziemienia może spowodować porażenie prądem. Jeśli nie rozumiesz dokładnie instrukcji dotyczących uziemienia lub masz wątpliwości, czy Twoje urządzenie jest prawidłowo uziemione, skorzystaj z pomocy wykwalifikowanego elektryka lub przedstawiciela punktu serwisowego.

Opis części

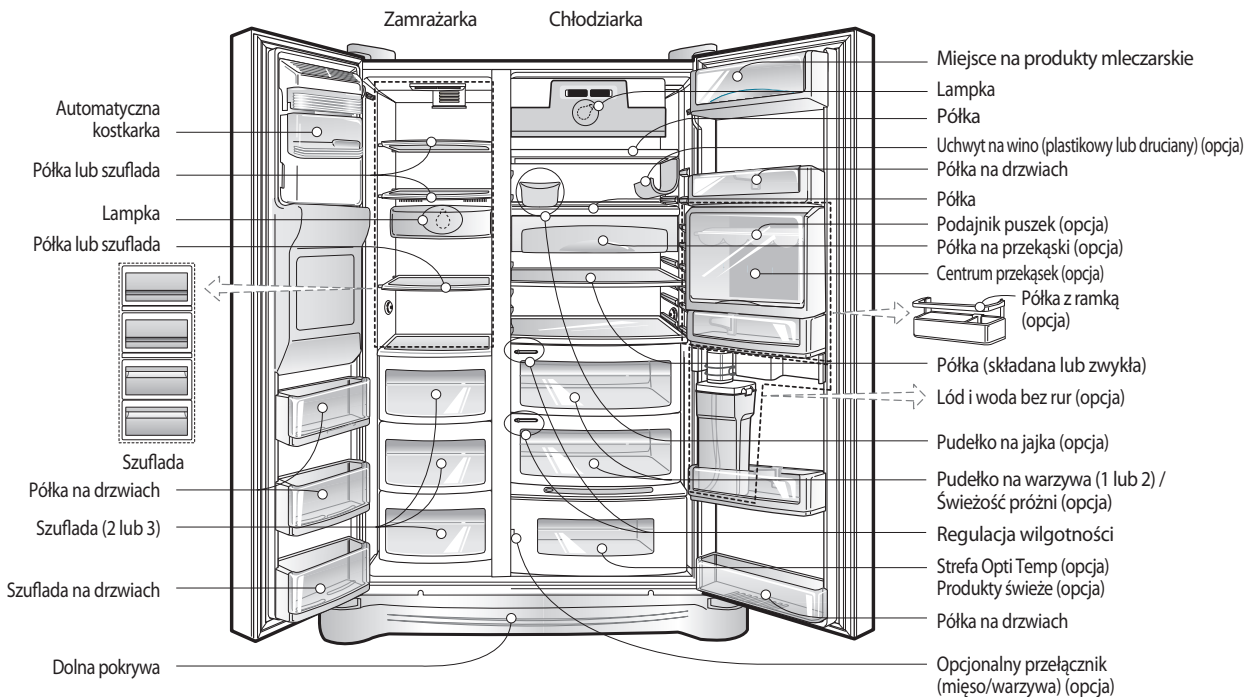
*Model bez dystrybutora



UWAGA

- Jeśli wydaje Ci się, że niektórych części brakuje w Twoim urządzeniu, być może są to części dostępne tylko w niektórych modelach (np. Pojemnik podręczny nie występuje we wszystkich modelach).

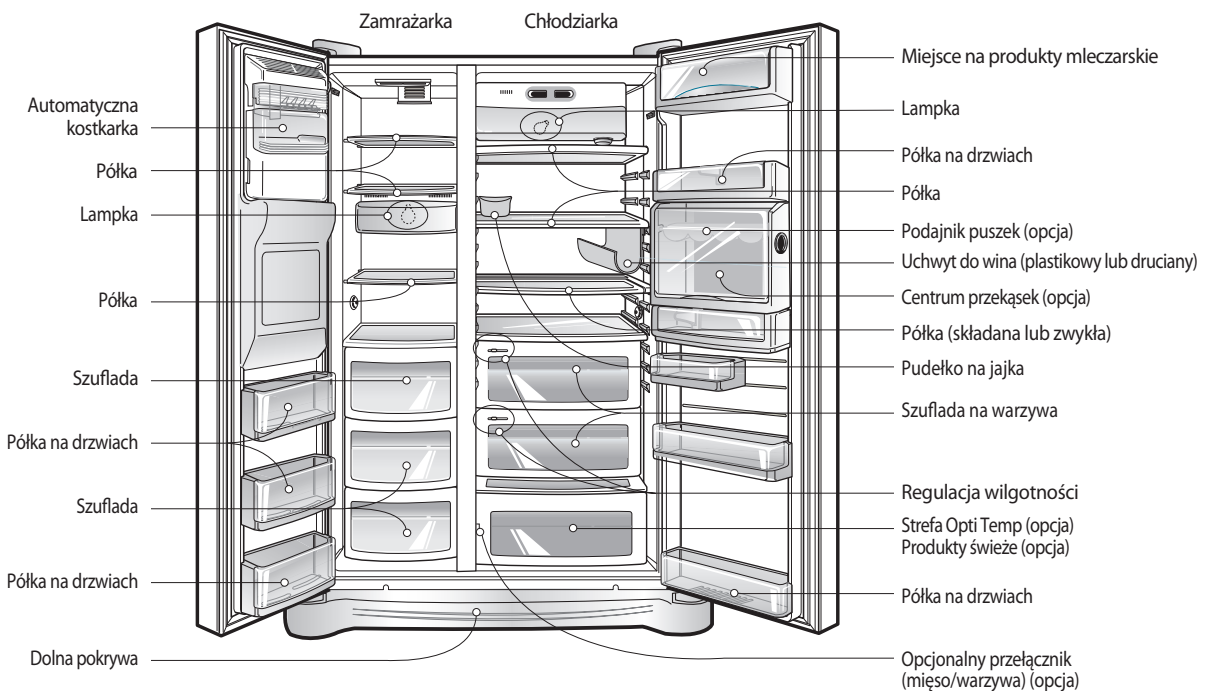
*Model z dystrybutorem - Typ 1



UWAGA!

• Części, właściwości i opcje różne dla różnych modeli. Dany model może nie obejmować wszystkich opcji.





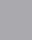
*Model z dystrybutorem - Typ 2



UWAGA!

• Części, właściwości i opcje różne dla różnych modeli. Dany model może nie obejmować wszystkich opcji.

 Uwaga

-  Nie zasłaniać otworów wentylacyjnych w obudowie urządzenia lub wbudowanych w urządzenie
-  Nie używać innych niż zalecane przez producenta narzędzi mechanicznych ani sposobów przyspieszania rozmrażania.
-  Nie uszkodzić obwodu chłodziwa.
-  Nie używać urządzeń elektrycznych w komorach przeznaczonych do przechowywania żywności, chyba że są one zalecane przez producenta.
-  Chłodziwo i gaz izolacyjny zastosowane w urządzeniu wymagają specjalnej procedury utylizacji. W momencie utylizacji skonsultować się z serwisem lub odpowiednio wykwalifikowaną osobą.



Niniejsze urządzenie zawiera niewielką ilość chłodziwa z izobutanem (R600a), gazu ziemnego, który nie jest szkodliwy dla środowiska, ale jest bardzo palny. Podczas transportu i instalacji urządzenia należy zadbać o to, aby nie uszkodzić żadnej części obwodu chłodzącego. Wyciek chłodziwa z przewodów może spowodować zapłon obrażenia oczu. W przypadku wykrycia wycieku, unikać otwartego płomienia lub potencjalnego zapłonu i wietrzyć pomieszczenie, w którym znajduje się urządzenie kilka minut.

Aby uniknąć wytworzenia palnej mieszanki gazu z powietrzem w przypadku wystąpienia wycieku w obwodzie chłodzącym, należy odpowiednio dobrać pomieszczenie, w którym umieszczone będzie urządzenie, aby odpowiadało ono powierzchni ilości zastosowanego chłodziwa. Pomieszczenie winno mieć 1 m² na każde 8g chłodziwa R600a znajdującego w urządzeniu. Ilość chłodziwa w danym urządzeniu jest określona na tabliczce identyfikacyjnej umieszczonej w jego wnętrzu. Nie uruchamiać urządzenia, które wykazuje objawy uszkodzenia. W razie wątpliwości skonsultować się z dealerem.

Gdzie instalować

Wybierz dobre miejsce

1. Umieść swoje urządzenie w miejscu, gdzie łatwo będzie go można używać.
2. Unikaj umieszczania urządzenia w pobliżu źródeł ciepła oraz narażania go na bezpośrednie działanie promieni słonecznych i wilgoci.
3. Aby zagwarantować prawidłową cyrkulację powietrza wokół lodówko- zamrażarki, należy zapewnić wystarczającą przestrzeń po obu stronach oraz nad urządzeniem, odległość od tylnej ściany powinna wynosić 5 cm (2 cale).
4. Aby uniknąć wibracji, urządzenie musi być wypoziomowane.
5. Nie instaluj urządzenia w pomieszczeniu, w którym temperatura spada poniżej 5 °C. Może to spowodować nieprawidłowości w działaniu.



Pozbywanie się starych urządzeń

To urządzenie zawiera substancje ciekłe (czynnik chłodniczy, smar) i składa się z części i materiałów, które nadają się do ponownego wykorzystania i/lub recyklingu.

Wszystkie wartościowe materiały należy przekazać do punktu odzysku surowców wtórnych aby mogły zostać ponownie wykorzystane po przetworzeniu (recykling). W celu odebrania tych surowców wtórnych należy skontaktować się z miejscowym punktem odzysku.

! Ostrzeżenie

Zdejmij dolną osłonę, a następnie rurkę doprowadzającą wodę

Zdejmij drzwi komory zamrażarki

Zdejmij drzwi komory lodówki

Zdejmowanie drzwi**Niebezpieczeństwo porażenia prądem.**

Odłącz zasilanie przed rozpoczęciem instalowania lodówki.

Zaniedbanie tego odłączenia może być przyczyną śmierci lub poważnych obrażeń.

Jeżeli drzwi wejściowe do pomieszczenia, w którym zamierzasz zainstalować lodówkę są zbyt wąskie, zdejmij drzwi lodówki i wsuń lodówkę bokiem.

Zdejmij dolną pokrywę przez podniesienie jej do góry i zdjęcie zaczepu, następnie wyciągnij rurkę zasilającą wody jednocześnie naciskając w prawo miejsce oznaczone na rysunku jako ①.

- 1) Zdejmij osłonę zawiasu luzując śruby. Następnie odłącz wszystkie przewody z wyjątkiem przewodu uziemiającego
- 2) Zdejmij wodzidło zasuwki drzwi przekręcając je w lewo (①) a następnie podciągając górny zawias w górę (②)

UWAGA

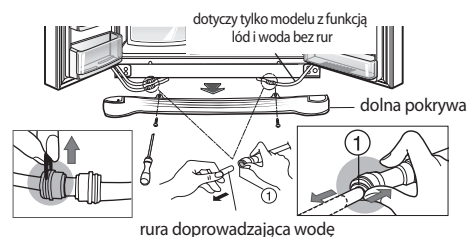
- Podczas zdejmowania górnego zawiasu uważaj, by drzwi nie odpadły do przodu.

- 3) Zdejmij drzwi komory zamrażarki podnosząc je do góry. Tym razem drzwiczki należy podnieść odpowiednio wysoko, by można było całkowicie zdemontować rurkę doprowadzającą wodę

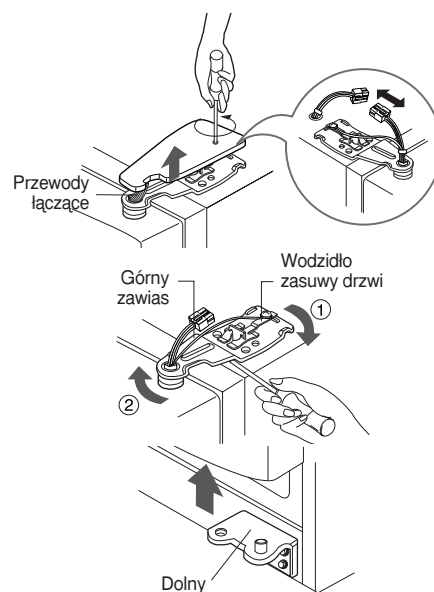
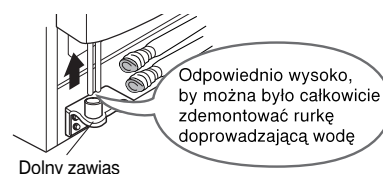
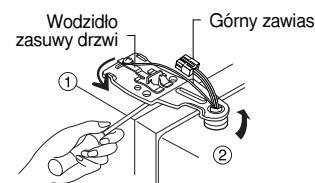
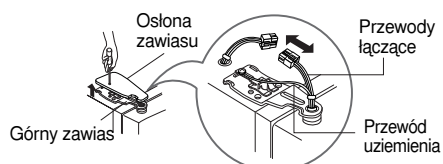
UWAGA

- Przenieś drzwi komory zamrażarki przechodząc przez drzwi do pomieszczenia docelowego i odłóż je zwracając szczególną uwagę na to, by nie uszkodzić rurki doprowadzającej wodę.

- 1) Zwolnij śruby osłony zawiasu i zdejmij osłonę. Usuń wszystkie przewody łączące za wyjątkiem przewodu uziemiającego.
- 2) Zdejmij wodzidło zasuwki drzwi obracając je w prawo (①) a następnie zdejmij górny zawias podciągając go w górę (②).
- 3) Zdejmij drzwi komory zamrażarki podciągając je w górę.

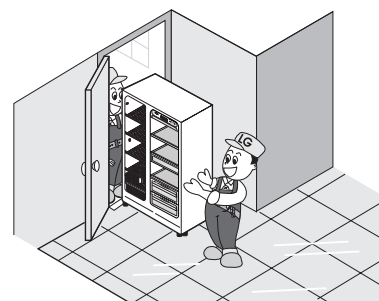
**UWAGA**

- Jeśli końcówka rurki jest zdeformowana lub wytarta, odetnij kawałek.



Wnieś lodówkę

Wnieś lodówkę bokiem przez drzwi wejściowe jak to pokazano na rysunku obok.

**Wymiana drzwi**

Po przeniesieniu urządzenia i drzwi do pomieszczenia docelowego, zamontuj drzwi wykonując czynności w odwrotnej kolejności niż przy zdejmowaniu.

Montaż dopływu wody zasilającej

(*Tylko model z dozownikiem)

Przed montażem

- Do działania automatycznego systemu przygotowywania kostek lodu potrzebne jest ciśnienie wody w zakresie od 1,5 do 8,5 kG/cm². (Odpowiada to sytuacji, gdy jednorazowy kubek o pojemności 180 cm³ jest napełniany w ciągu 3 sekund.)
- W przypadku jeśli ciśnienie wody jest niższe niż 1,5 kG/cm², niezbędne jest dokupienie dodatkowej pompy ciśnieniowej, która zapewni normalne działanie układu zamrażania lodu i podawania zimnej wody.
- Całkowita długość rurki doprowadzającej wodę nie powinna przekraczać 8 m i należy dopilnować, by rurka nie była nigdzie zagięta. Jeśli długość rurki przekracza 8m, może to spowodować trudności w podawaniu wody z powodu występowania ciśnienia wody odpływowej.
- Umieść rurkę doprowadzającą wodę z dala od źródeł ciepła.

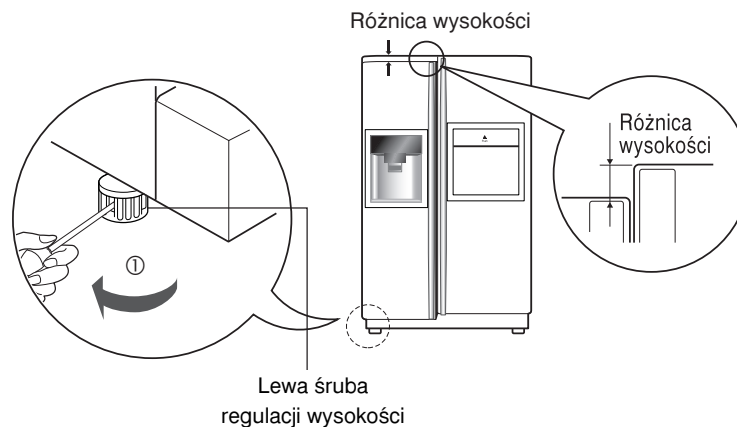
**Ostrzeżenie**

- Podłączaj tylko źródło wody pitnej
- Przestrzegaj instrukcji dotyczących montażu zespołu filtrów wodnych

Ustawianie wysokości, poziomowanie

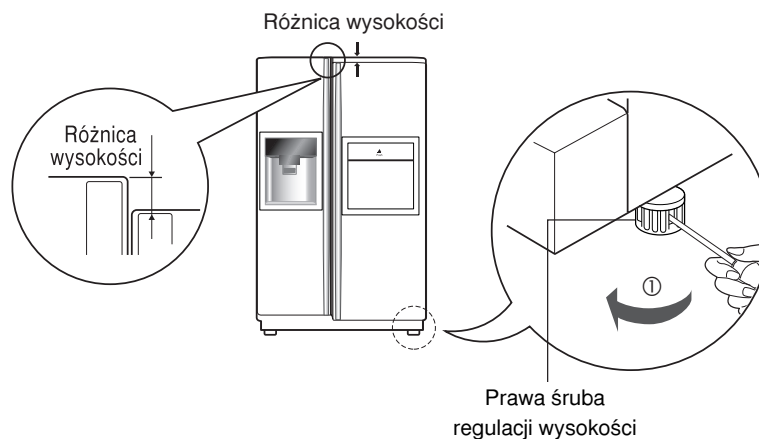
Jeśli drzwi komory zamrażarki są obniżone względem drzwi komory lodówki

Wypoziomuj drzwi wsuwając płaski śrubokręt do rowka w lewej śrubie regulacji wysokości i przekręcając tę śrubę zgodnie z ruchem wskazówek zegara (①).



Jeśli drzwi komory zamrażarki są wyżej niż drzwi komory lodówki

Wypoziomuj drzwi wsuwając płaski śrubokręt do rowka w prawej śrubie regulacji wysokości i przekręcając tę śrubę zgodnie z ruchem wskazówek zegara (①).



Po wypoziomowaniu wysokości drzwi

Drzwi urządzenia powinny łatwo się zamykać dzięki nieznacznemu nadniesieniu przedniej ściany urządzenia przy pomocy obydwu śrub regulacji wysokości. Jeśli drzwi nie zamykają się prawidłowo, może to spowodować nieprawidłowości działania urządzenia.

Następnie

1. Wytrzyj pył i kurz nagromadzony podczas transportu i dokładnie wyczyść swoje urządzenie
2. Załóż w odpowiednich miejscach wyposażenie dodatkowe, np. pudełko na kostki lodu, osłonę, tackę na skropliny itp. Te elementy wyposażenia są umieszczone w opakowaniu zbiorczym aby uniknąć ewentualnego ich uszkodzenia podczas transportu.
3. Włóż wtyczkę kabla zasilającego do gniazdka. Do tego samego gniazdka nie podłączaj innych urządzeń.

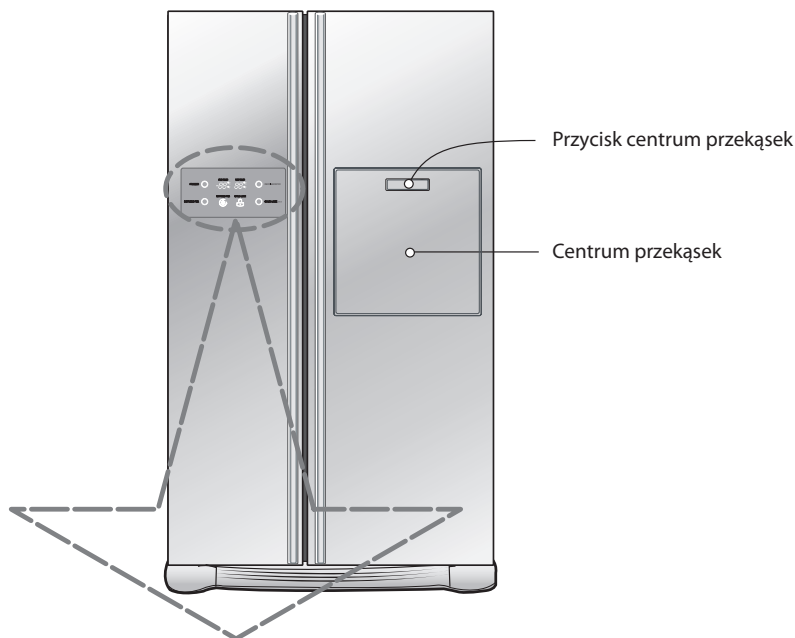
Uruchomienie

Po zainstalowaniu lodówki należy pozostawić ją na 2-3 godziny, aby ustabilizowała się ona w zwykłej temperaturze działania. Następnie należy umieścić w niej świeże lub zamrożone produkty żywnościowe.

Jeżeli lodówka zostanie wyłączona, odczekać 5 minut przed ponownym włączeniem.

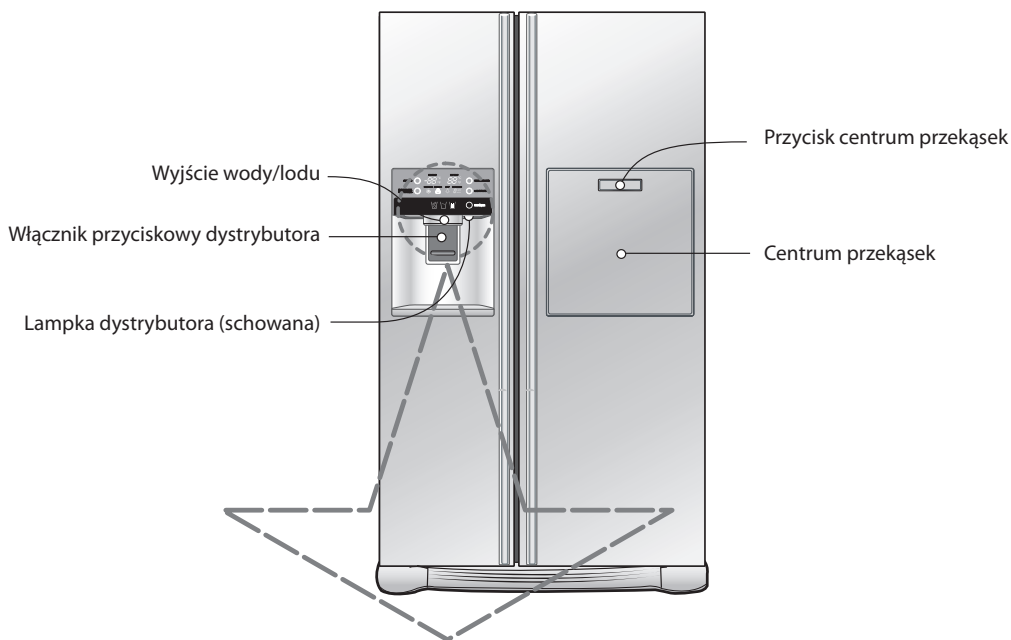
Regulacja temperatury i funkcje

*Model bez dystrybutora



| opcja | Wyświetlacz funkcji |
|-------|------------------------------------|
| Typ-1 | <p>Tryb oszczędny wyświetlacza</p> |
| Typ-2 | |

***Model z dystrybutorem - Typ 1**



| Opcja | Wyświetlacz funkcji |
|-------|---|
| Typ-1 | <p>FRZ. TEMP. °C °F REF. TEMP. °C °F</p> <p>FREEZER EXPRESS FRZ. CHILD LOCK LIGHT FILTER STATUS REFRIGERATOR</p> <p>TRZEBNIKI KUBEK SIATKA DISPENSER</p> <p>Tryb oszczędny wyświetlacza</p> |
| Typ-2 | <p>FRZ. TEMP. MAX REF. TEMP.</p> <p>• MIN</p> <p>FREEZER EXPRESS FRZ. CHILD LOCK LIGHT FILTER STATUS HOLD-RESET REFRIGERATOR</p> <p>TRZEBNIKI KUBEK SIATKA DISPENSER</p> |

UWAGA

• Dany model może nie obejmować wszystkich opcji.

Oszczędzanie energii wyświetlacza (niektóre modele)

Funkcja ta powoduje oszczędzanie energii zużywanej przez wyświetlacz

Naciśnij i przytrzymaj na 5 sekund przyciski FREEZER oraz and EXPRESS FRZ., aż do usłyszenia sygnału dźwiękowego. Wszystkie kontrolki LED/LCD zapalą się i zgasną.

Funkcja oszczędzania energii jest wówczas aktywna, wyświetlacz pozostanie wyłączony do następnego otwarcia drzwi.

Następnie wyświetlacz będzie się zapalał przy każdym otwarciu drzwi lub naciśnięciu dowolnego przycisku i pozostawał zapalony przez 20 sekund. Aby dezaktywować tryb oszczędzania energii, naciśnij i przytrzymaj na 5 sekund przyciski FREEZER oraz EXPRESS FRZ., aż do usłyszenia sygnału dźwiękowego.

Można dokonać regulacji temperatury komory zamrażarki oraz komory chłodziarki.

Sterowanie zamrażalnikiem

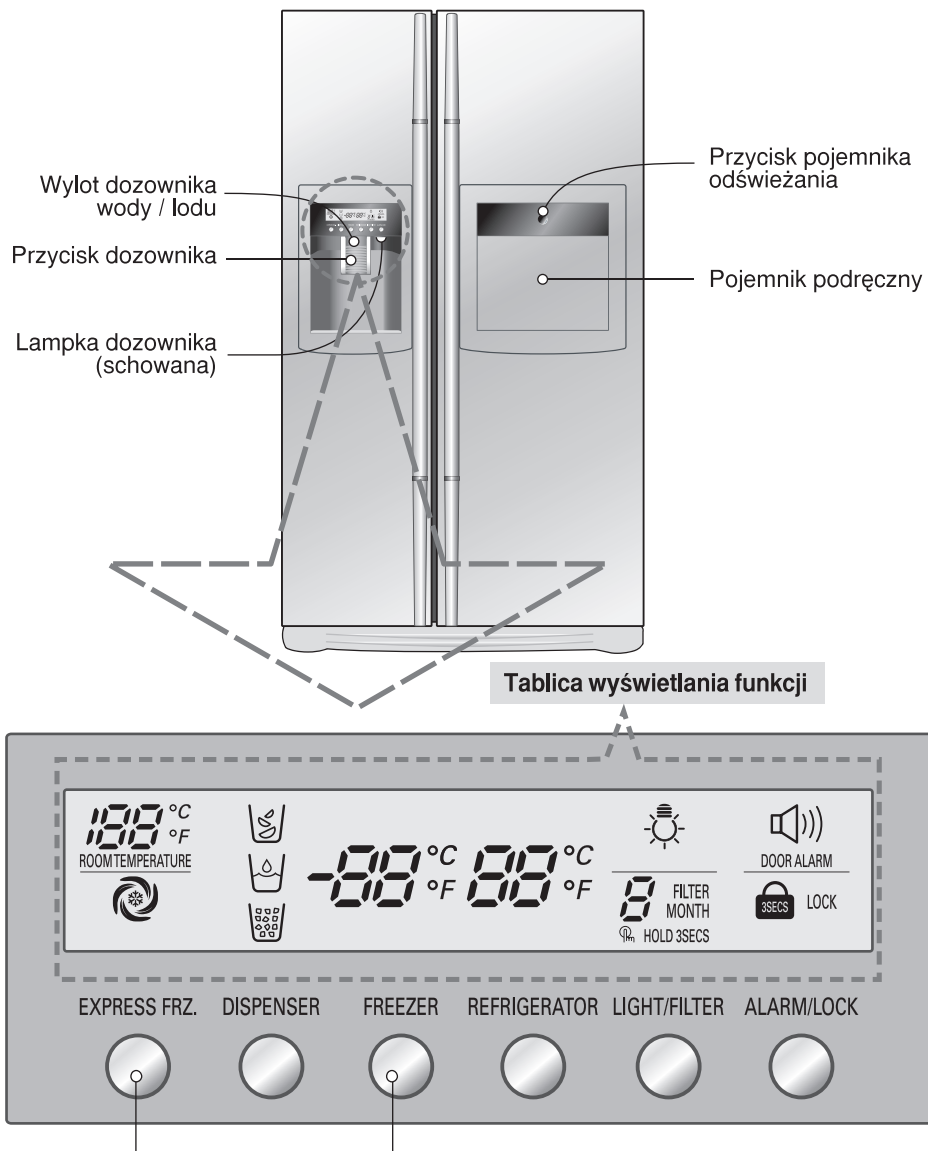


| Optional | Type-1 | Type-2 |
|-----------|---|------------------------------|
| FRZ.TEMP. | -19°C | FRZ.TEMP. MAX • MIN |
| Start | -19°C → -21°C → → -22°C → -23°C → -15°C → -16°C → -17°C | |
| Optional | Type-1 | Type-2 |
| REF.TEMP. | 3°C | REF.TEMP. MAX • MIN |
| Start | 3°C → 2°C → 1°C → 0°C → 6°C → 5°C → 4°C | |

Sterowanie chłodziarką



- Właściwa wewnętrzna temperatura może być różna i zależy od stanu żywności, ustawiona temperatura jest docelową, nieaktualną panującą wewnątrz urządzenia.
Wydajność zamrażania jest słaba na początku.
- Prosimy dokonać ustawienia temperatury, tak jak to podano powyżej, po minimum 2-3 dniach od uruchomienia urządzenia.

Model z dozownikiem - Typ 2****Tryb oszczędzania energii wyświetlacza*UWAGA**

- W danym modelu może nie być wszystkich opcji.
- Przed rozpoczęciem korzystania z przycisku wyświetlacza należy wytrzeć zalegającą na nim wilgoć, gdyż jego działanie polega na wykrywaniu dotyku i staje się wolne lub nieprawidłowe, jeżeli na jego powierzchni zalega wilgoć

Regulacja temperatury w komorze zamrażarki

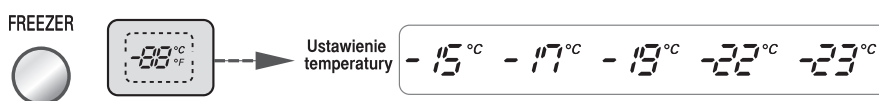
Tryb oszczędzania energii wyświetlacza

Funkcja ta aktywuje tryb oszczędzania energii wyświetlacza do następnego otwarcia drzwi.

Naciśnij i przytrzymaj na 5 sekund przyciski FREEZER oraz EXPRESS FRZ., aż do usłyszenia sygnału dźwiękowego. Wszystkie kontrolki LED zapalą się i zgasną. Funkcja oszczędzania energii jest wówczas aktywna, wyświetlacz pozostanie wyłączony do następnego otwarcia drzwi. Następnie wyświetlacz będzie się zapalał przy każdym otwarciu drzwi lub naciśnięciu dowolnego przycisku i pozostawał zapalony przez 20 sekund. Aby dezaktywować tryb oszczędzania energii, naciśnij i przytrzymaj na 5 sekund przyciski FREEZER oraz EXPRESS FRZ., aż do usłyszenia sygnału dźwiękowego.

Można ustawić temperaturę komory zamrażarki i komory chłodziarki

Komorze zamrażarki regulacja temperatury



Komorze chłodziarki regulacja temperatury



* Każdorazowe naciśnięcie powoduje zmianę nastawy w następującej kolejności: (Słabe) → (Średnio słabe) → (Średnie) → (Średnio mocne) → (Mocne).

- Rzeczywista temperatura wewnątrz komory zmienia się zależnie od włożonej żywności, a temperatura na wskaźniku odpowiada wartości docelowej, a nie temperaturze rzeczywistej w danej chwili.
- W okresie początkowym chłodzenie przebiega powoli. Należy wyregulować temperaturę w sposób podany powyżej po przynajmniej 2-3-dniowym działaniu urządzenia.

Eksploatacja

Jak używać dozownika. (niektóre modele)

- Wybierz, czy chcesz otrzymać kruszony lód, wodę, czy też kostki lodu a następnie delikatnie naciśnij przycisk szklanką lub innym naczyniem. switch with a glass or other container.

Lód w kostkach

Naciskając przycisk "SELECT" doprowadź do podświetlenia ikony przedstawiającej szklankę z lodem w kostkach.



Woda

Naciskając przycisk "SELECT" doprowadź do podświetlenia ikony przedstawiającej szklankę z wodą.



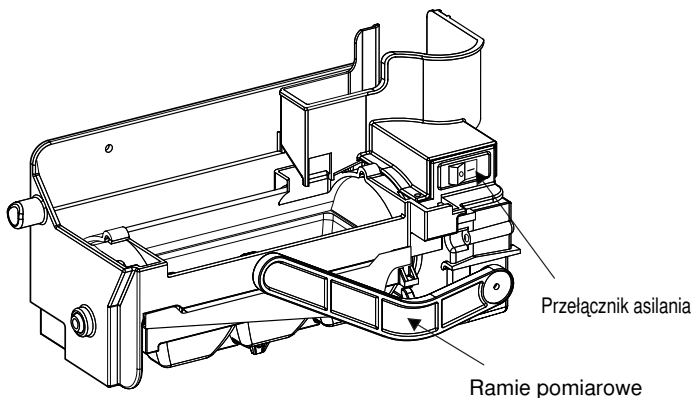
Kruszony lód

Naciskając przycisk "SELECT" doprowadź do podświetlenia ikony przedstawiającej szklankę z pokruszonym lodem



- Informacja dodatkowa:** Przytrzymaj kubek na miejscu przez kilka sekund po dozowaniu lodu lub wody tak, aby ostatnie krople wpadły do kubka zamiast na podłogę.

Automatyczna maszynka do lodu (niektóre modele)



- Automatyczna maszynka do lodu wytwarza na raz 6 kostek lodu oraz 50-60 na dzień. Ilość ta może różnić się i zależy od temperatury otoczenia, częstości otwierania drzwi, załadowania zamrażalnika itp.
- Wytwarzanie lodu zatrzymuje się gdy pojemnik jest pełny
- Jeżeli nie chcesz używać automatycznej maszynki do lodu, ustaw przełącznik w pozycji OFF. Jeżeli chcesz ponownie go włączyć, ustaw przełącznik w pozycji ON.

UWAGA

- Normalne jest że gdy kostki lodu spadają do pojemnika słychać hałas.

OSTRZEŻENIE

- Nie wolno wkładać rąk do pracującej maszynki do lodu. Może to być przyczyną wypadków

UWAGA!

Nie przechowuj lodu dłużej niż przez okres dwóch tygodni.

Jeśli automat do kostek lodu nie działa prawidłowo

Następuje zbrzylenie się kostek lodu

- Jeśli nastąpiło zbrzylenie się kostek lodu, należy wyjąć lód z pojemnika, pokruszyć go na drobne kawałki, a następnie ponownie umieścić je w pojemniku.
- Jeśli wytwarzane kostki lodu są zbyt małe lub lód zbrzyła się, należy wyregulować ilość wody podawanej do automatu. Skontaktuj się z punktem serwisowym.
- * Jeśli lód nie jest często odbierany, może następować jego zbrzylenie się.

Awaria zasilania


- Grudki lodu mogły wpaść do komory zamrażarki. Należy wyjąć pojemnik na lód, wybrać cały zgromadzony lód, wysuszyć pojemnik i włożyć go ponownie do urządzenia. Po ponownym włączeniu urządzenia automatycznie wybrane zostanie wytwarzanie kruszonego lodu.

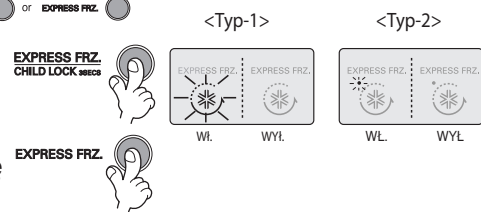
Świeżo zainstalowane urządzenie

- Po zainstalowaniu urządzenia należy odczekać około 12 godzin zanim automat rozpocznie wytwarzanie lodu w komorze zamrażarki.

Zamrażanie ekspresowe


Proszę wybrać tę funkcję dla szybkiego zamrażania.

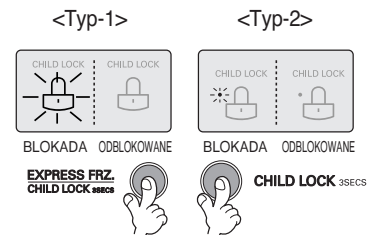
- Przy każdym naciśnięciu przycisku  na wyświetlaczu pojawia się WYŁ → WŁ → WYŁ.
- Po uruchomieniu funkcji specjalnego zamrażania strzałka, po 4 mignięciach pozostaje włączona na wyświetlaczu.
- Funkcja szybkiego zamrażania wyłącza się automatycznie po upływie określonego czasu.



Blokada (Lock)

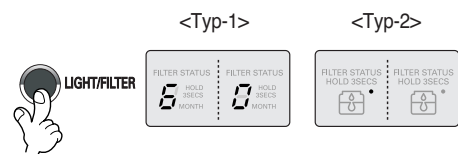
Przycisk ten powoduje zablokowanie działania innych przycisków.

- Zwolnienie i blokada następują po każdym naciśnięciu przycisku () na dłużej niż 3 sekundy.
- Jeżeli użyjesz przycisku LOCK, żaden inny przycisk nie będzie działał do momentu aż zostaną odblokowane.



Funkcja wyświetlania stanu filtra (cykl wymiany filtra) (niektóre modele)

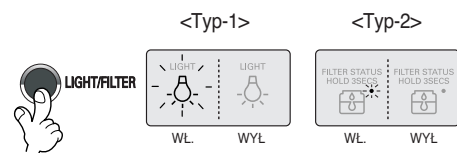
- Zastosowano kontrolkę dla wymiany filtra wody dozownika.
- Filtr wody powinien być wymieniany co 6 miesięcy.
- Kontrolka przypomina kiedy należy wymienić filtr
- Po wymianie filtra, naciśnij i przytrzymaj przycisk filtra przez dłużej niż 3 sekundy.



Światło dozownika (niektóre modele)

Przycisk ten powoduje włączenie lub wyłączenie światła dozownika.

- Funkcja oświetlania jest włączana ON lub wyłączana OFF przez naciśnięcie przycisku oświetlenie/filtr (Light/Filter).



Eksplatacja

Inne funkcje

Ostrzeżenie o otwarciu drzwi

- Jeżeli drzwi komory zamrażalnika lub lodówki będą otwarte dłużej niż 60 sekund rozlegnie się sygnał ostrzegawczy składający się z 3 dźwięków i będzie powtarzany, co 30 sekund.
- Prosimy skontaktować się z lokalnym punktem serwisowym, jeżeli sygnał ostrzegawczy nie ustaje nawet po zamknięciu drzwi.

Funkcja diagnozowania (wykrywanie usterek)

- Funkcja diagnozowania automatycznie wykrywa ewentualne usterki występujące podczas użytkowania urządzenia.
- W razie wystąpienia usterki urządzenia, nie reaguje ono na naciśnięcie żadnego przycisku a wskaźniki nie działają prawidłowo. W takiej sytuacji nie należy wyłączać zasilania lecz natychmiast skontaktować się z punktem serwisowym. W razie wyłączenia zasilania znalezienie usterki zajmie technikowi serwisowemu znacznie więcej czasu.

Gdy woda jest przechowywana w zbiorniku na wodę w komorze lodówki, jest od schładzana i następnie jest podawana do dozownika.

Lód jest przygotowywany w automatycznym układzie zamrażania lodu, po czym do dozownika podawany jest oddzielnie lód kruszony i lód w postaci kostek.

Sposób podawania lodu / zimnej wody

UWAGA

- Jest rzeczą naturalną, że początkowo woda nie jest bardzo zimna. Jeśli potrzebujesz wody bardziej schłodzonej, dodaj do szklanki lód. ice into the glass.

Ostrzeżenia

Należy odrzucić pierwszą partię lodu (około 20 kawałków) i wody (około 7 szklanek) otrzymanych po uruchomieniu nowego urządzenia.

Pierwsza partia lodu i wody może zawierać cząstki lub zapach pochodzący z rurki doprowadzającej wodę lub z pojemnika doprowadzanej wody. Odrzucenie pierwszej partii jest konieczne w przypadku gdy urządzenie nie było używane przez dłuższy okres czasu.

Nie dopuszczaj dzieci do dozownika

Dzieci mogą nieprawidłowo nacisnąć przycisk dozownika lub uszkodzić lampki.

Uważaj, by artykuły żywnościowe nie blokowały przemieszczania się lodu.

Jeśli żywność zostanie umieszczona na początku kanału lodu, może nastąpić zatrzymanie dozowania lodu. Ponadto jeśli wykorzystywany jest tylko kruszony lód, to kanał lodu może pokryć się drobnokrystalicznym lodem. W takiej sytuacji należy usunąć nagromadzony proszek lodowy.

Nigdy nie wkładaj puszek z napojami ani innych artykułów żywnościowych do pojemnika na lód w celu szybkiego schłodzenia.

Takie działanie może spowodować uszkodzenie układu automatycznego zamrażania lodu.

Nigdy nie używaj szklanek z cienkiego szkła ani naczyń glinianych do odbierania lodu.

Takie szklanki lub naczynia łatwo mogą ulec rozbiciu.

Najpierw umieść w szklance kostki lodu, a dopiero potem nalej wodę lub inny napój.

Gdy kostki lodu wpadają do cieczy zawartej w szklance, może nastąpić rozchlapanie tej cieczy.

Nigdy nie dotykaj ręką ani żadnym narzędziem otworu wylotowego dozownika.

Takie dotknięcie może spowodować uszkodzenie wylotu lub zranienie ręki.

Nigdy nie zdejmuj pokrywy układu zamrażania lodu.

Co pewien czas wyrównuj poziom lodu w pojemniku, aby zapewnić załadowanie pojemnika lodem do pełna.

Jeżeli lód zaczyna gromadzić się tuż przy wylocie, co może oznaczać, że pojemnik na lód został wypełniony całkowicie i należy zatrzymać proces zamrażania lodu.

W razie stwierdzenia, że urządzenie zaczyna dozować odbarwiony lód, należy natychmiast porozumieć się z punktem serwisowym i przerwać zamrażanie lodu.

Nigdy nie używaj zbyt wąskich ani zbyt głębokich szklanek.

Mogą pojawić się trudności przy przechodzeniu lodu przez kanał dozownika, co może spowodować uszkodzenie lodówki.

Przytrzymuj szklankę w odpowiedniej odległości od wylotu lodu.

Zbytne przybliżenie szklanki do wylotu dozownika może utrudniać dozowanie lodu.

Część dwugwiazdkowa ** (dotyczy tylko wybranych modeli)

Koszyk zamrażarki
(część dwugwiazdkowa)

- Część dwugwiazdkowa oznacza temperaturę $-12^{\circ}\text{C} \sim -18^{\circ}\text{C}$
- Żywność mrożona na krótki okres.

Sposób użytkowania

Nie wykorzystuj drzwi pojemnika podręcznego jako podstawki

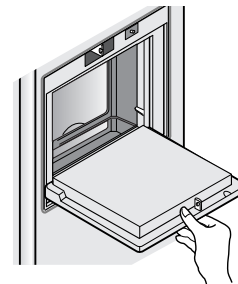
Nigdy nie zdejmuj wewnętrznej pokrywy pojemnika podręcznego

Nigdy nie kładź cięższych przedmiotów na drzwiach pojemnika podręcznego ani nie pozwalaj dzieciom wieszać się na nich

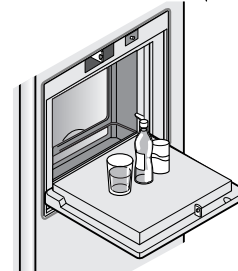
Pojemnik podręczny (tylko w niektórych modelach)

Otwórz drzwi pojemnika podręcznego

- Możesz sięgać do pojemnika podręcznego bez otwierania drzwi komory lodówki, co przynosi oszczędność zużycia prądu.
- Z chwilą otwarcia drzwi do pojemnika podręcznego zapala się lampka wewnątrz komory lodówki. Dzięki temu można łatwo odszukać w pojemniku potrzebne artykuły.



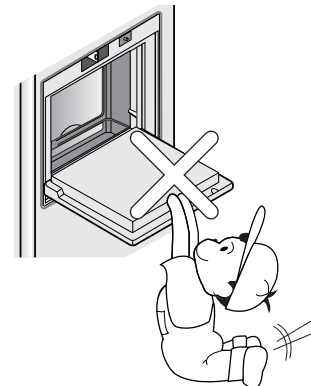
- Nigdy nie wykorzystuj drzwi pojemnika podręcznego jako składanego stolniczka i uważaj, by nie uszkodzić ich ostrym narzędziem.
- Nigdy nie opieraj rąk na opuszczonych drzwiach ani nie naciskaj ich zbyt mocno.



- Pojemnik podręczny nie może funkcjonować prawidłowo przy zdjętej pokrywie wewnętrznej. Tylko modele z pokrywą wewnętrzną pojemnika.



- Grozi to nie tylko uszkodzeniem drzwi pojemnika podręcznego, ale również może spowodować obrażenia ciała dziecka



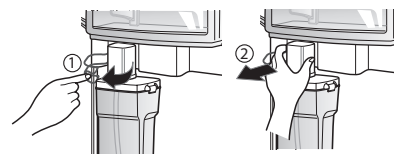
Lód i woda bez rur (dotyczy tylko wybranych modeli)

Aby używać funkcji automatycznej kostkarki bądź dystrybutora wody można korzystać z wody ze zbiornika lub zwykłych butelek z wodą bez konieczności podłączania do lodówki rur z wodą.

Jak to zrobić?

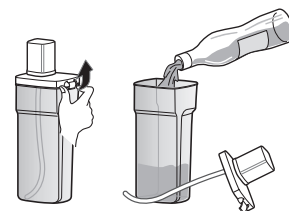
Zdejmowanie zbiornika na wodę

Pociągnąć dźwigienkę i przytrzymać zakrętkę zbiornika (jak na rysunku ①), aby go zdjąć ②.



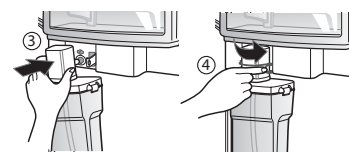
Napełnianie zbiornika wodą

Unieść klamry po obu stronach, aby zdjąć pokrywę i napełnić zbiornik wodą. Następnie zamknąć pokrywę zbiornika i klamry po obu stronach. Wodę nalać do poziomu linii (3l).



Zakładanie zbiornika

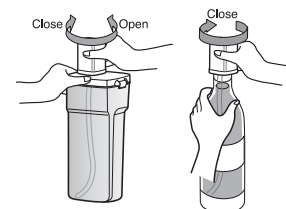
Ustawić odpowiednio górną część zakrętki zbiornika i rurkę pompującą, a następnie wepchnąć zbiornik na miejsce. Zablokować go dźwigienką.



Korzystanie z butelki

Zakładanie butelki z wodą

Zakrętkę można podłączyć do zwykłej butelki z wodą, aby korzystać z niej zamiast ze zbiornika na wodę. Przekręcić zakrętkę zbiornika w lewo aby ją odkręcić. Otworzyć butelkę z wodą i podłączyć do zakrętki. Możliwe jest korzystanie tylko z butelek 1,5 – 2 l. Niektóre rodzaje butelek nie pasują do zakrętki.

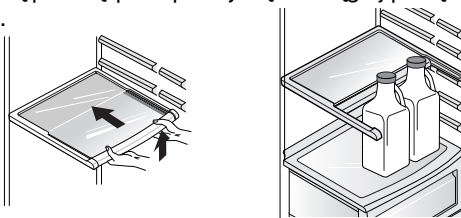


UWAGA!

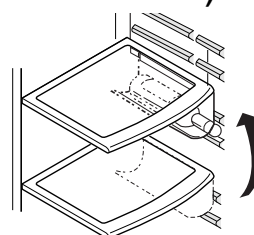
- Podczas zakładania lub zdejmowania zbiornika na wodę należy zachować ostrożność i nie używać nadmiernej siły, aby go nie uszkodzić.
- Jeżeli w zbiorniku nie ma wody, nie będzie możliwe korzystanie z automatycznej kostkarki ani dystrybutora wody.
- Stosowanie płynów innych niż woda może spowodować problemy z pompą.
- Przy niskim poziomie wody w zbiorniku kostki lodu mogą być mniejsze.
- Przed rozpoczęciem wlewania wody dobrze jest wcześniej usunąć resztki wody z dystrybutora.
- Sposób używania dystrybutora i kostkarki jest taki sam jak w innych popularnych modelach lodówek.
- Jeżeli zamiast zbiornika na wodę stosowane są butelki, nie wyrzucać zbiornika.
- Ponieważ zbiornik na wodę może być ciężki, nie dopuszczać do jego podnoszenia przez dzieci, szczególnie jedną ręką.

Półka składana**Półka (tylko w niektórych modelach)**

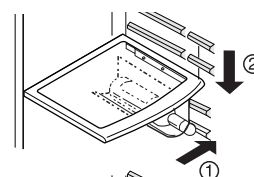
Możesz przechowywać wysokie przedmioty, takie jak pojemniki lub butelki, wsuwając po prostu przednią połowę półki pod tylną. Pociągnij półkę do siebie, aby przywrócić jej pełny rozmiar.

**Zmiana położenia uchwytu na wino (Typ-1)****Uchwyt na wino (tylko w niektórych modelach)**

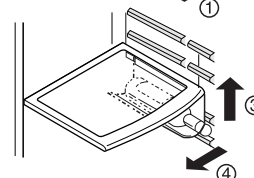
Przy wykorzystaniu tego uchwytu, butelki można przechowywać w pozycji poziomej. Uchwyt może być zamocowany przy dowolnej półce.

**Zakładanie uchwytu na butelki wina:**

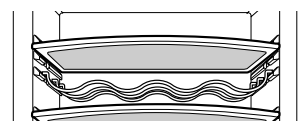
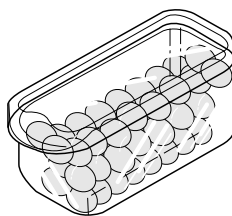
Przytrzymując uchwyt ku górze - jak w pkt. ① włożyć uchwyt do bocznej szczeliny montażowej w półeczce - patrz pkt. ① - a następnie pociągnąć uchwyt na butelkę ku dołowi jak w pkt. ②

**Wymowanie uchwytu na butelki wina:**

Przytrzymując uchwyt ku górze - jak w pkt. ③ - ściągnąć uchwyt ku środkowi - jak w pkt. ④.

**(Typ-2)**

Butelki można przechowywać poprzecznie na tej półce.

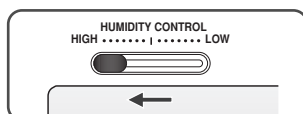
**Pojemnik na jajka****UWAGA**

- Nigdy nie wykorzystuj pojemnika na jajka w charakterze dodatkowego pojemnika na lód, aby nie spowodować jego popękania.
- Nigdy nie przechowuj pojemnika na jajka ani w komorze zamrażarki ani w pojemniku podręcznym.

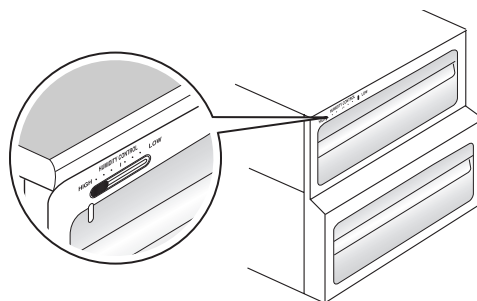
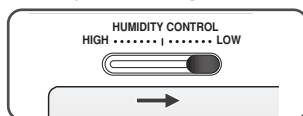
Regulacja wilgotności w pojemniku na warzywa

Przy przechowywaniu warzyw lub owoców można regulować wilgotność przy pomocy regulatora “lewo / prawo”

Zwiększenie



Zmniejszenie wilgotności

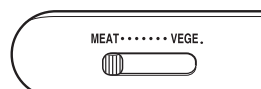


Zamiana funkcji pojemnika na warzywa lub na mięso (tylko w niektórych modelach)

- Dolną szufladę w komorze lodówki można wykorzystywać zamiennie do przechowywania warzyw lub mięsa.



Pojemnik na warzywa



Pojemnik na mięso



Sprawdź ustawienia suwaka przed włożeniem produktów

W pojemniku na mięso utrzymywana jest niższa temperatura niż w komorze lodówki, dzięki czemu mięso lub ryby mogą dłużej zachowywać świeżość.

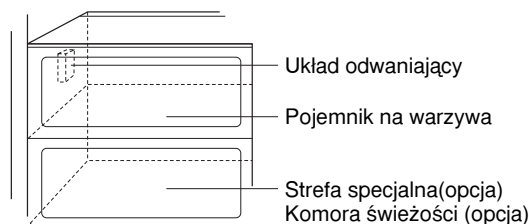
UWAGA

- Jeśli przełącznik przestawiony jest na “mięso”, to warzywa lub owoce ulegną zamrożeniu. Dlatego przed włożeniem żywności należy sprawdzić nastawę.

Sposób użytkowania układu odwaniania

Układ odwaniający (tylko w niektórych modelach)

Ten układ skutecznie absorbuje silne zapachy dzięki wykorzystaniu katalizatora optycznego. Układ nie oddziałuje w żaden sposób na przechowywane artykuły żywnościowe.



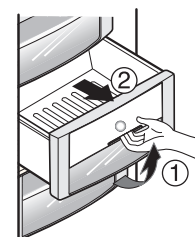
- Ponieważ układ jest zainstalowany w kanale odbierania zimnego powietrza z komory lodówki, nie ma potrzeby użycia dodatkowej instalacji.
- W przypadku przechowywania artykułów żywnościowych o intensywnym zapachu zaleca się stosowanie pojemników zamykanych. W przeciwnym razie takie zapachy mogą być absorbowane przez inne artykuły żywnościowe przechowywane w tej samej komorze.

Świeżość próżni (dotyczy tylko wybranych modeli)

Pomaga zachować świeżość warzyw i owoców dzięki efektowi próżni wzmacniającemu hermetyczne zamknięcie.

Jak to zrobić?

- Naciśnięcie przycisku powoduje ujście powietrza z szuflady i wzmacnia hermetyczne zamknięcie.
- Wsunąć rękę, aby nacisnąć przycisk w górę i wyciągnąć do pozycji ①, a następnie otworzyć szufladę ②. Przy zamykaniu szuflady dociskać, aż rozlegnie się kliknięcie.



Narożnik zmiany temperatury strefy Opti Temp (dotyczy tylko wybranych modeli)

Naciskając ten przycisk możesz przechowywać warzywa, owoce i innego rodzaju artykuły żywnościowe, np. mięso przeznaczone do rozmrażania, świeże ryby, itp.

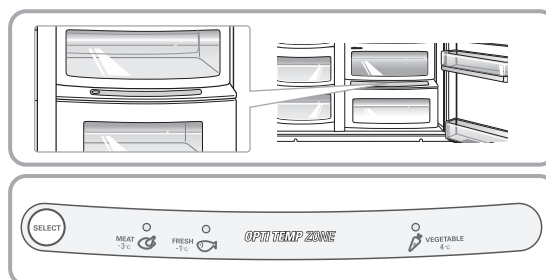


Zmiana temperatury w strefie Opti Temp (dotyczy tylko wybranych modeli)

Sposób użycia

Można ustawić zakres idealnej temperatury w zależności od rodzaju przechowywanych produktów.

Dostępne są 3 ustawienia temperatury: -3°C , -1°C i 4°C . Warzywa/owoce i produkty przechowywane w zimnie wymagające utrzymania wilgoci oraz mięso/ryby zachowują większą świeżość w zależności od rodzaju produktu.

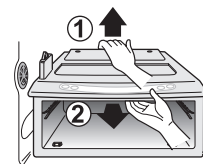


- W przypadku wykorzystywania strefy specjalnej do przechowywania mięsa - włożenie do niej warzyw lub owoców może spowodować ich zamrożenie.
- W przypadku wykorzystywania strefy specjalnej do przechowywania warzyw i owoców - włożenie do niej mięsa lub ryb może spowodować ich zepsucie - w takiej sytuacji mięso lub ryby należy przełożyć do komory zamrażarki.
- Po otwarciu drzwiczek komory chłodziarki lampka zaświeca się wskazując wybrany zakres temperatury, a przy zamknięciu drzwi - następuje wyłączenie lampki.
- Kolejne naciskanie przycisku „Selection” (Wybór) powoduje przełączanie poszczególnych opcji w następującej kolejności: (Warzywa/owoce) → (Zimne przechowywanie z utrzymywaniem wilgotności) → (Mięso).

Strefa Opti Temp (dotyczy tylko wybranych modeli)

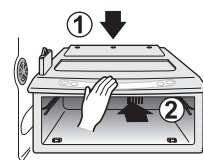
Demontaż strefy Opti Temp

- Wyjąć pojemnik na warzywa.
- Następnie po lekkim uniesieniu strefy Opti Temp ① rękę i wyciągnąć strefę ②.



Instalacja strefy Opti Temp

- Ustawić strefę Opti Temp na półce ① i delikatnie wsunąć ②.
- Zbyt duża siła może spowodować uszkodzenie części.



Rozmieszczanie żywności

(porównaj z rozdziałem „Rozpoznanie części składowych”)

Uchwyt na wino

Do przechowywania wina

**Szuflada na
przekąski**

Do przechowywania niewielkich artykułów żywnościowych, np. chleba, przekąsek, itp.

**Półka w komorze
zamrażarki**

Do przechowywania różnych artykułów żywnościowych, np. mięsa, ryb, lodów, mrożonek, itp.

**Regał w drzwiach
komory
zamrażarki**

- Do przechowywania mrożonek pakowanych
- Istnieje możliwość podwyższenia temperatury przy otwieraniu drzwi. Dlatego nie należy przechowywać tutaj artykułów o długim okresie przydatności do spożycia, np. lodów, itp.

**Szuflada w
komorze
zamrażarki**

- Do przechowywania mięsa, ryb, kurczaków itp. po uprzednim zawinięciu ich w ciekłą folię.
- Do przechowywania artykułów w stanie suchym.

**Kącik produktów
mleczarskich**

Do przechowywania produktów mleczarskich, np. masła, twarogu, itp.

Pudełko na jajka

Umieść to pudełko na jajka w odpowiednim miejscu.

**Pojemnik
podręczny**

Do przechowywania często wykorzystywanych artykułów, np. napojów.

**Półka w komorze
lodówki**

Do przechowywania garnków lub innych potraw odpowiednio zamkniętych.

**Regał w drzwiach
komory lodówki**

Do przechowywania pakowanej żywności lub napojów, np. mleka, soków, piwa, itp.

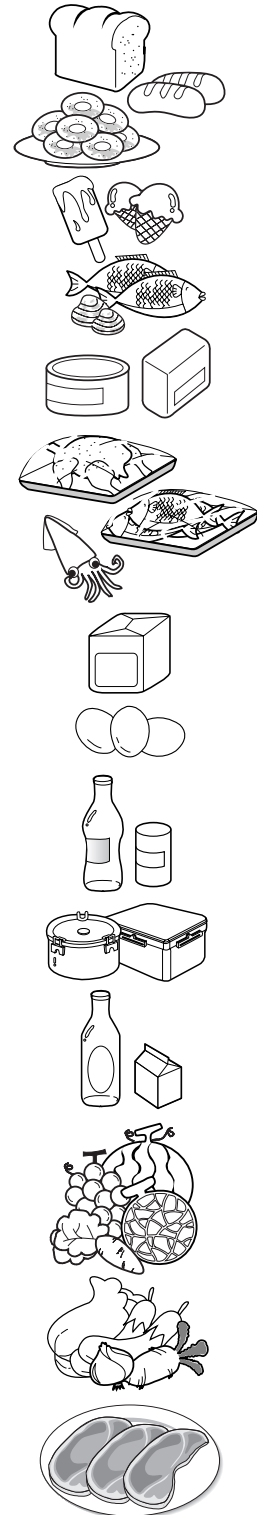
**Szuflada
na warzywa**

Do przechowywania warzyw i owoców.

**Szuflada na warzywa
lub mięso w kąciku
pośrodku**

Do przechowywania warzyw, owoców, mięsa przeznaczonego do rozmrażania, surowych ryb, itp. pod warunkiem odpowiedniego ustawienia przełącznika.

Należy sprawdzić ustawienie przełącznika przed włożeniem żywności.



Przechowywanie żywności

- Świeżą żywność należy przechowywać w komorze lodówki. Sposób zamrożenia i rozmrożenia żywności ma istotne znaczenie dla zachowania świeżości i smaku.
- Nie należy przechowywać artykułów żywnościowych łatwo ulegających zepsuciu w niskich temperaturach, np. bananów czy melonów.
- Przed włożeniem do lodówki należy schłodzić gorącą żywność, gdyż umieszczenie gorącej żywności w lodówce może spowodować zepsucie innych produktów oraz do znacznego zwiększenia zużycia prądu.
- Podczas przechowywania żywności należy nakryć ją folią winylową lub umieszczać żywność w pojemnikach z pokrywkami. Takie działanie zapobiega odparowywaniu wilgoci i pozwala zachować smak i wartości odżywcze pokarmu.
- Nie należy blokować artykułami żywnościowymi przepływu powietrza. Swobodny obieg schłodzonego powietrza zapewnia utrzymywanie się równomiernej temperatury w lodówce.
- Nie należy zbyt często otwierać drzwi. Otwarcie drzwi umożliwia przedostanie się ciepłego powietrza do wnętrza lodówki co prowadzi do podwyższenia temperatury wewnątrz komory.
- Nigdy nie należy układać zbyt dużych ilości żywności w regałach wewnątrz drzwi, ponieważ te artykuły mogą opierać się o półki wewnątrz komory utrudniając tym samym dokładne zamknięcie drzwi.

Komora zamrażarki

- Nie przechowuj butelek w komorze zamrażarki - w wyniku zamrożenia zawartości butelki mogą pękać.
- Nie zamrażaj żywności, która uległa wcześniej rozmrożeniu. Powoduje to utratę smaku i wartości odżywczych.
- Jeśli zamierzasz przechowywać zamrożone artykuły żywnościowe przez długi okres czasu, np. lody - układaj je na półkach zamrażarki, a nie w regale wewnątrz drzwi.
- Nie wolno dotykać zamrożonej żywności lub pojemników - zwłaszcza metalowych - mokrymi rękoma oraz wkładać produktów w opakowaniach szklanych do komory zamrażarki.
- Oto dlaczego możesz mieć opuchnięcia, które jeżeli ich wewnętrzna zawartość zostanie zamrożona, mogą pękać powodując urazy.

Komora lodówki

- Unikaj wkładania wilgotnych artykułów żywnościowych na górne półki lodówki. Może to spowodować ich zamrożenie pod wpływem bezpośredniego oddziaływania strumienia schłodzonego powietrza.
- Zawsze oczyść żywność przed umieszczeniem jej w lodówce. Warzywa i owoce należy umyć i wytrzeć, a produkty pakowane należy wytrzeć, aby uniknąć zepsucia sąsiednich produktów.
- Podczas przechowywania jaj w przeznaczonym do tego celu regale lub pojemniku, upewnij się, czy jaja są świeże i zawsze przechowuj je „na stojąco”, co pozwoli na utrzymanie ich świeżości przez dłuższy czas.

UWAGA

- Jeśli lodówka jest ustawiona w ciepłym i wilgotnym miejscu, częste otwieranie drzwi lodówki lub przechowywanie w niej dużych ilości warzyw może prowadzić do wykraplania się rosy, co jednak nie pogarsza skuteczności działania urządzenia. Rosę należy wycierać czystą szmatką, gdyż kurz i pył na szmatce mogłyby spowodować porysowanie powierzchni.

Sposoby wyjmowania poszczególnych części

UWAGA

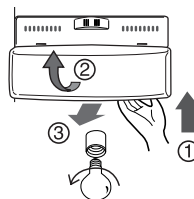
- Demontaż prowadzony jest w kolejności odwrotnej do montażu.
- Przed podjęciem czynności demontażu lub montażu upewnij się czy wtyczka kabla zasilającego została wyciągnięta z gniazdka.
- Nigdy nie używaj nadmiernej siły do demontażu poszczególnych części, aby ich nie uszkodzić.

Lampka komory zamrażarki

Zdejmij lampkę przez pociągnięcie jej na zewnątrz (③) jednocześnie delikatnie naciskając (①) i obracając (②) pokrywę.

Odkręć żarówkę przeciwnie do ruchu wskazówek zegara.

Użyj żarówki 40-watt (maks.), którą można kupić w centrach serwisowych.

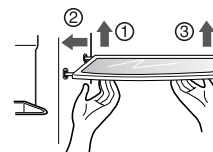


UWAGA

- Nie wszystkie żarówki będą pasowały do Twojej chłodziarki.
- Upewnij się, że nowa żarówka jest takiego samego rozmiaru, kształtu i mocy.
- Oświetlenie dozownika jest LED(diodowe) i nie może być zmienione.

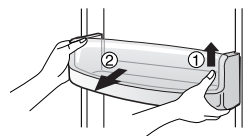
Półka komory zamrażarki

Aby wyjąć półkę, wciśnij ją w lewo (②), podnieś lekko lewą jej część (①), podnieś prawą jej część do góry (③) i wyciągnij całą półkę.



Regał i wspornik w drzwiach

Unieś regał znajdujący się wewnątrz drzwi przytrzymując go z obydwu stron (①), a następnie wyjmij regał podciągając go w kierunku wskazanym strzałką (②).



Pojemnik na lód

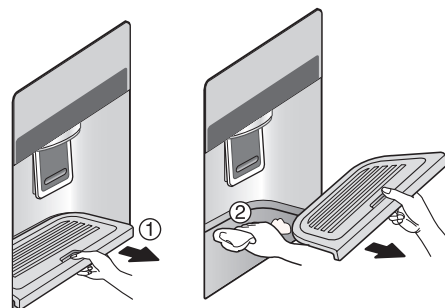
Przytrzymaj pojemnik na lód tak jak to pokazano na prawej ilustracji i pociągnij części (②) jednocześnie lekko podnosząc część (①).

- Nie rozmontowywać pojemnika na lód jeżeli nie jest to konieczne.
- Użyj obu rąk podczas wyjmowania pojemnika, aby nie upuścić go na ziemię.



Po użyciu dystrybutora

Tacka na wodę nie ma funkcji samodzielnego usuwania wody. Należy ją regularnie czyścić. W tym celu zdjęć tackę, pociągając ją za przednią część i wysuszyć szmatką. Wyciągnąć tackę całkowicie do przodu ① i wyjąć ②. Wyczyścić podstawę i tackę suchą szmatką.



Lampka w komorze lodówki

Aby zdjąć osłonę lampki, wypchnij do przodu występ znajdujący się pod osłoną lampką a następnie zdejmij osłonę lampki. Wykręć żarówkę odkręcając ją w lewo. W tych lodówkach stosuje się żarówki o parametrach maksymalnych 40 W, które można nabyć w punktach serwisowych.

Pojemnik podręczny

- Oddziel pojemnik (①) do góry.
- Oddziel górną półkę komory świeżości i wyciągnij pokrywę komory świeżości (②)
- Komora świeżości może zostać wyjęta przez pociągnięcie do góry.

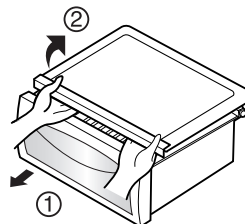


UWAGA

- Podczas zdejmowania komory na warzywa, szuflady na przekąski oraz pokrywę pojemnika podręcznego należy upewnić się czy usunięte zostały wszystkie części znajdujące się w drzwiach komory lodówki.

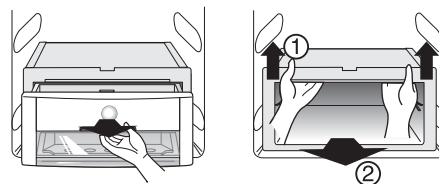
Pokrywa komory na warzywa

- Aby zdjąć pokrywę komory na warzywa, należy podciągnąć pojemnik na warzywa nieco ku przodowi (①), unieść przednią część pokrywę komory, jak to pokazuje strzałka (②) i zdjąć pokrywę.



Świeżość próżni (dotyczy tylko wybranych modeli)

- Aby wyjąć skrzynkę funkcji „świeżość próżni” należy najpierw wyjąć szufladę, a następnie ① chwycić skrzynkę obiema rękami i wyciągnąć do góry, jak pokazano na rysunku, po czym ② wyciągnąć ją do przodu.



Informacje ogólne

Okres urlopowy

W okresie urlopowym (o przeciętnym czasie trwania) zapewne zechcesz pozostawić lodówkę włączoną. Produkty, które mogą zostać zamrożone, umieść na dłuższy czas w zamrażalniku.

Jeśli przewidujesz, że urządzenie zostanie wyłączone na okres urlopu, wyjmij wszystkie artykuły żywnościowe, wyjmij z gniazdka wtyczkę przewodu zasilającego, oczyść dokładnie wnętrze lodówki i pozostaw drzwi OTRWARTE aby uniknąć powstania nieprzyjemnego zapachu.

Awaria zasilania

Większość awarii układu zasilania, które zostaną naprawione w ciągu paru godzin nie będą miały wpływu na temperaturę w komorach.

Jednak w czasie, gdy zasilanie jest wyłączone, należy ograniczyć do minimum otwieranie drzwi urządzenia.

Jeżeli wyjeżdżasz z domu

Wyjmij lub dobrze zamocuj wszystkie elementy ruchome, znajdujące się wewnątrz lodówki.

Aby uniknąć uszkodzenia śrub regulacji wysokości, przestaw wszystkie w skrajne dolne położenie.

Rurka przeciwdziałająca wykraplaniu wody

Ścianka zewnętrzna obudowy lodówki może niekiedy rozgrzewać się, szczególnie w pierwszym okresie po zainstalowaniu urządzenia.

Nie przejmuj się tym. Jest to efekt działania rurki przeciwdziałającej wykraplaniu wody, która pompując gorącą wodę przeciwdziała „poceniu się” tylnej ścianki obudowy.

Czyszczenie

Ważną rzeczą jest stałe utrzymywanie lodówki w czystości, aby uniknąć pojawiania się nieprzyjemnych zapachów. Rozlane lub rozsypane produkty żywnościowe należy natychmiast wytrzeć, ponieważ mogą one mieć odczyn kwaśny i - w razie pozostawienia na dłuższy czas - mogą plamić powierzchnie plastikowe.

Do czyszczenia zewnętrznych powierzchni swojej lodówki używaj letniego roztworu miękkiego mydła lub detergentu.

Umyte powierzchnie wytrzyj czystą wilgotną ściereczką, a następnie wytrzyj do sucha.

Powierzchnie zewnętrzne

Powierzchnie wewnętrzne

Zaleca się regularnie czyścić wnętrze lodówki. Wszystkie ścianki wewnętrzne i pojemniki należy myć roztworem sody oczyszczonej lub delikatnym detergentem i ciepłą wodą. Następnie spłukać i wysuszyć.

Po czyszczeniu

Prosimy sprawdzić, czy kabel zasilający nie jest uszkodzony, czy wtyczka nie jest przegrzana oraz czy wtyczka dobrze pasuje do gniazda sieciowego.

Ostrzeżenie

Zawsze przed rozpoczęciem czyszczenia w pobliżu elementów układu elektrycznego (lampek, przełączników, przycisków sterujących, itp.) wyciągnij wtyczkę kabla zasilającego z gniazdka sieciowego.

Wytrzyj nadmiar wilgoci gąbką lub szmatką by uniknąć przedostania się wody lub innej cieczy na jakiegokolwiek element układu elektrycznego, co mogłoby spowodować porażenie prądem.

Nigdy, na żadnej powierzchni, nie używaj metalowych myjek, szczotek, gruboziarnistych środków czyszczących, roztworów silnie alkalicznych, płynów łatwopalnych ani toksycznych.

Nie dotykaj zamrożonych powierzchni wilgotnymi lub mokrymi dłońmi, ponieważ wilgotna część ciała może przywrzeć do bardzo zimnych powierzchni.

Wykrywanie i usuwanie usterek

Przed wezwaniem technika z punktu serwisowego zapoznaj się z poniższą tabelką. Może to oszczędzić Ci i czasu i wydatków. Poniższy wykaz zawiera zwyczajne sytuacje i zdarzenia, które nie zostały spowodowane niewłaściwym wykonaniem lub wadą materiałową tego urządzenia.

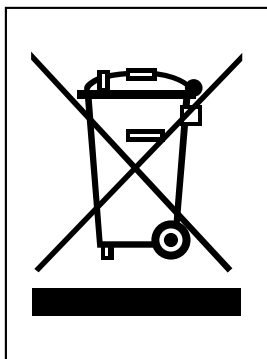
| Zdarzenie | Możliwa przyczyna | Środek zaradczy |
|--|--|--|
| Działanie lodówki | | |
| Sprężarka lodówki nie działa | Przełącznik lodówki jest wyłączony. | Ustaw przełącznik lodówki, patrz nastawy przełączników |
| | Lodówka jest w trakcie rozmrażania | Jest to sytuacja normalna w przypadku lodówek z w pełni zautomatyzowanym rozmrażaniem. Cykl rozmrażania jest powtarzany okresowo. |
| | Wtyczka wysunęła się z gniazdka sieciowego. | Upewnij się, czy wtyczka jest prawidłowo umieszczona w gniazdku sieciowym/ |
| | Awaria zasilania. Sprawdź czy lampy w mieszkaniu się świecą. | Skontaktuj się z miejscowym zakładem energetycznym. |
| Lodówka pracuje zbyt intensywnie lub zbyt długo | Ta lodówka jest większa od tej, jaką posiadałeś wcześniej. | To normalne. Większe i bardziej wydajne urządzenie pracuje dłużej w tych warunkach |
| | Temperatura w pomieszczeniu lub na zewnątrz domu jest wysoka. | To normalne, że w takich warunkach lodówka pracuje dłużej. |
| | Lodówka była niedawno wyłączona na pewien okres. | Schłodzenie lodówki wymaga kilku godzin pracy. |
| | Niedawno do lodówki włożono większą ilość ciepłych lub gorących produktów. | Włożenie ciepłych produktów powoduje, że lodówka musi pracować dłużej, zanim osiągnięcia zostanie nastawiona temperatura wewnątrz urządzenia. |
| | Drzwi były otwierane zbyt często lub na zbyt długo. | Ciepłe powietrze, dostające się do wnętrza lodówki powoduje, że urządzenie pracuje dłużej. Staraj się rzadziej otwierać drzwi. |
| | Drzwi komory lodówki lub zamrażarki są być może nieco uchylone. | Upewnij się, czy lodówka jest wypoziomowana. Odsuń produkty i pojemniki z okolic drzwi. Patrz hasło "Otwieranie / zamykanie drzwi" w tabeli poniżej. |
| | Regulator lodówki jest ustawiony na zbyt niską temperaturę. | Ustaw regulator lodówki na wyższą temperaturę dbając o to, by temperatura wewnątrz lodówki nadal była właściwa. |
| | Uszczelka komory lodówki lub zamrażalnika jest brudna, zużyta, popękana lub niewłaściwie założona. | Wyczyść lub wymień uszczelkę. Szczeliny w uszczelce drzwi mogą powodować, że lodówka pracuje dłużej, aby utrzymać żądaną temperaturę. |
| | Termostat utrzymuje stałą temperaturę wewnątrz komory lodówki. | To normalne. Lodówka włącza się i wyłącza aby utrzymać stałą temperaturę wewnątrz komory. |

| Zdarzenie | Możliwa przyczyna | Środek zaradczy |
|---|---|--|
| Sprężarka lodówki nie działa | Termostat utrzymuje stałą temperaturę w komorze lodówki. | To normalne. Sprężarka lodówki okresowo włącza się i wyłącza, aby utrzymać stałą temperaturę wewnątrz komory lodówki. |
| Temperatury są zbyt niskie | | |
| Temperatura w komorze zamrażarki jest zbyt niska, zaś w komorze lodówki – jest prawidłowa. | Regulator zamrażarki ustawiono na zbyt niską temperaturę. | Zmień nastawę regulatora zamrażarki na odpowiednio wyższą temperaturę. |
| Temperatura w komorze lodówki jest zbyt niska, zaś w komorze zamrażarki – jest prawidłowa. | Regulator lodówki ustawiono na zbyt niską temperaturę. | Zmień nastawę regulatora lodówki na odpowiednio wyższą temperaturę. |
| Żywność przechowywana w szufladach zaczyna zamarzać. | Regulator lodówki ustawiono na zbyt niską temperaturę. | Jak wyżej. |
| Mięso przechowywane w pojemniku na świeże mięso pokrywa się szronem. | Aby zapewnić możliwie najdłuższy czas przydatności do spożycia mięso należy przechowywać w temperaturze nieznacznie poniżej temperatury krzepnięcia wody (0 °C). | To normalne, ponieważ następuje krystalizacja wody pochodzącej z wilgoci zawartej w mięsie. |
| Temperatury są zbyt wysokie | | |
| Temperatura w komorze lodówki lub zamrażarki jest zbyt wysoka | Regulator zamrażarki ustawiono na zbyt wysoką temperaturę. | Zmień nastawę regulatora zamrażarki lub lodówki na odpowiednio niższą temperaturę tak, aby zapewnić właściwą temperaturę w zamrażarce i w lodówce. |
| | Regulator lodówki ustawiono na zbyt wysoką temperaturę. Nastawa lodówki ma pewien wpływ na temperaturę w komorze zamrażarki. | Zmień nastawę regulatora zamrażarki lub lodówki na odpowiednio niższą temperaturę tak, aby zapewnić właściwą temperaturę w zamrażarce i w lodówce. |
| | Drzwi są otwierane zbyt często lub pozostają otwarte zbyt długo. | Ciepłe powietrze wchodzi przez otwarte drzwi do wnętrza komory lodówki lub zamrażarki. Nie otwieraj tak często drzwi. |
| | Drzwi pozostają nieco uchylone. | Zamknij dokładnie drzwi. |
| | Przed chwilą do komory włożono zbyt dużo ciepłej lub gorącej żywności. | Zaczekaj na ustabilizowanie się nastawionej temperatury w komorze. |
| | Zasilanie lodówki zostało przerwane na dłuższy okres czasu. | Całkowite wystudzenie komór urządzenia wymaga kilku godzin pracy. |

| Zdarzenie | Możliwa przyczyna | Środek zaradczy |
|--|---|---|
| Temperatura w komorze lodówki jest zbyt wysoka, zaś w komorze zamrażarki – jest prawidłowa. | Regulator lodówki ustawiono na zbyt wysoką temperaturę. | Zmień nastawę regulatora lodówki na odpowiednio niższą temperaturę. |
| Szumy i hałas | | |
| Słychać głośniejszy szum, gdy lodówka jest włączona. | We współczesnych lodówkach można przechowywać większe ilości żywności i utrzymywać bardziej wyrównaną temperaturę w komorach. | To normalne, że poziom szumu jest wyższy. |
| Słychać głośniejszy szum, gdy sprężarka pracuje. | Na początku cyklu chłodzenia po uruchomieniu urządzenia, ciśnienie w instalacji jest wyższe. | To normalne. Po pewnym czasie poziom szumu obniży się. |
| Wibracje lub stukanie | Podłoga jest nierówna lub zbyt słaba. Urządzenie kołysze się nieznacznie stojąc na nierównym podłożu. | Upewnij się, czy podłoga jest odpowiednio równa i mocna, by utrzymać ciężar urządzenia. |
| | Wibrują przedmioty umieszczone na górnej ściance urządzenia. | Zdejmij te przedmioty. |
| | Wibrują naczynia umieszczone wewnątrz komór urządzenia. | To normalne, że naczynia mogą nieznacznie wibrować. Upewnij się, czy urządzenie jest wypoziomowane i czy stoi stabilnie na podłożu. |
| | Urządzenie przylega do ściany lub do mebli. | Przesuń nieco lodówkę, tak aby nie dotykała ściany ani mebli. |
| Woda / wilgoć / lód na zewnątrz lodówki | | |
| Wilgoć gromadzi się na ściankach wewnętrznych lodówki | Panuje zbyt gorąca i zbyt wilgotna pogoda, co powoduje przyspieszone narastanie lodu i "pocenie się" lodówki. | Jest to zjawisko normalne. |
| | Drzwi pozostają nieznacznie uchylone | Patrz hasło "Otwieranie / zamykanie drzwi" w tabeli poniżej. |
| | Drzwi są otwierane zbyt często lub pozostają otwarte zbyt długo. | Nie otwieraj tak często drzwi. |
| Woda / wilgoć / lód na zewnątrz lodówki | | |
| Wilgoć gromadzi się na ściankach zewnętrznych lodówki w drzwiach. | Panuje wilgotna pogoda. | To zjawisko jest normalne przy wilgotnej pogodzie. Gdy wilgotność powietrza obniży się, wilgoć na ściankach powinna zniknąć. |
| | Drzwi pozostają nieznacznie uchylone co powoduje, że zimne powietrze z wnętrza lodówki zderza się ze znacznie cieplejszym powietrzem otoczenia. | W takiej sytuacji dokładnie domknij drzwi. |

| Zdarzenie | Możliwa przyczyna | Środek zaradczy |
|---|--|---|
| Niemięły zapach wewnątrz lodówki | Wnętrze lodówki wymaga umycia. | Umyj wnętrze urządzenia gąbką i ciepłą wodą z sodą oczyszczoną. |
| | W lodówce znajduje się żywność o intensywnym zapachu. | Dokładnie przykryj żywność. |
| | Zapach pochodzi od niektórych pojemników lub opakowań. | Użyj innego rodzaju pojemniki lub zmień rodzaj stosowanych opakowań. |
| Otwieranie / zamykanie drzwi / szuflad | | |
| Drzwi nie dają się zamknąć. | Przechowywana żywność blokuje zamknięcie drzwi. | Poukładaj żywność w komorach tak, aby nie utrudniała zamykania drzwi. |
| Drzwi nie zamykają się. | Drzwi jednej komory zostały zamknięte zbyt energicznie, powodując nieznaczne uchylenie się drzwi drugiej komory. | Delikatnie zamknij drzwi obydwu komór. |
| | Lodówka nie jest wypoziomowana. Urządzenie kołysze się nieznacznie podczas pracy. | Wypoziomuj urządzenie przy pomocy śrub regulacji wysokości. |
| | Podłoga jest nierówna lub zbyt słaba. Urządzenie kołysze się nieznacznie stojąc na nierównym podłożu. | Upewnij się, czy podłoga jest odpowiednio równa i mocna, by utrzymać ciężar urządzenia. Skontaktuj się z fachowcem aby zaradzić uginaniu się lub nachyleniu podłogi. |
| | Urządzenie przylega do ściany lub do mebli. | Przesuń nieco lodówkę. |
| Wysuwanie szuflad jest utrudnione. | Żywność dotyka półki znajdującej się nad szufladą. | Wymij część żywności z przeladowanej szuflady. |
| | Sprawdź, czy prowadnice szuflad nie są zabrudzone. | Wyczyść szuflady i ich prowadnice. |
| Dozownik | | |
| Dozownik nie dozuje lodu. | Pojemnik z lodem jest pusty. | Gdy w pojemniku pojawi się pierwsza partia zamrożonego lodu, dozownik powinien działać prawidłowo. |
| | Regulator komory zamrażarki jest ustawiony na zbyt wysoką temperaturę. | Przełącz regulator komory zamrażarki na niższą temperaturę tak, aby rozpoczęło się zamrażanie kostek lodu. Gdy w pojemniku pojawi się pierwsza partia zamrożonego lodu, dozownik powinien działać prawidłowo. |
| | Główny zawór odcinający dopływ wody do mieszkania jest zamknięty. | Otwórz główny zawór odcinający dopływ wody do mieszkania i odczekaj odpowiednio długo, aby rozpoczęło się zamrażanie kostek lodu. Gdy w pojemniku pojawi się pierwsza partia zamrożonego lodu, dozownik powinien działać prawidłowo. |

| Zdarzenie | Możliwa przyczyna | Środek zaradczy |
|--|--|---|
| Dozownik nie dozuje lodu. | Drzwi komory lodówki lub zamrażarki są uchylone. | Upewnij się, czy drzwi obydwu komór są zamknięte. |
| | Z powodu zbyt rzadkiego używania, z powodu fluktuacji temperatury i / lub z powodu chwilowych przerw w dopływie prądu – lód roztopił się i zamrzął ponownie wokół podajnika śrubowego | Wymij pojemnik z lodem i roztop jego zawartość. Oczyszcz pojemnik, wytrzyj go do sucha i załóż z powrotem na właściwe miejsce. Gdy w pojemniku pojawi się pierwsza partia zamrożonego lodu, dozownik powinien działać prawidłowo. |
| Dozownik lodu jest zatkany. | Kostki lodu zakleszczyły się pomiędzy ramieniem układu zamrażania lodu a tylną ścianką pojemnika na lód. | Wymij kostki lodu zakleszczone w dozowniku. |
| | Kostki lodu stopiły się ze sobą w większą bryłę. | Używaj dozownika odpowiednio często, aby nie nastąpiło zbrylanie się kostek. |
| | W dozowniku umieszczono kostki lodu otrzymane inaczej – poza układem zamrażania lodu. | Dozownik jest w stanie dozować tylko kostki lodu zamrożone we własnym układzie zamrażania lodu. |
| Dozownik nie dozuje wody | Główny zawór odcinający dopływ wody do mieszkania jest zamknięty. Patrz hasło “Dozownik nie dozuje lodu” w tabeli powyżej. | Otwórz główny zawór odcinający dopływ wody do mieszkania. |
| | Drzwi komory lodówki lub zamrażarki są uchylone. | Upewnij się, czy drzwi obydwu komór są zamknięte. |
| Woda ma dziwny smak i / lub zapach. | Woda zbyt długo pozostawała w zbiorniku. | Pobierz i wylej 7 szklanek wody aby odświeżyć zawartość zbiornika. Pobierz i wylej kolejnych 7 szklanek wody aby przepłukać zbiornik. |
| | Urządzenie nie jest prawidłowo podłączone do sieci zimnej wody. | Podłącz urządzenie do sieci zimnej wody, doprowadzającej wodę do kranu w kuchni. |
| Odgłos spadania kostek lodu. | Jest to normalny odgłos, dochodzący wówczas gdy automatycznie zamrożona kostka lodu wpada do pojemnika na lód. Natężenie tych odgłosów może się zmieniać zależnie od położenia urządzenia. | |
| Odgłos przepływu wody. | Jest to normalny odgłos, dochodzący wówczas gdy układ zamrażania lodu pobiera wodę po przerzuceniu partii zamrożonych kostek do pojemnika z lodem. | |
| Inne | Przeczytaj dokładnie rozdział “Automatyczne zamrażanie lodu i dozownik” w niniejszym poradniku. | |



Utylizacja starych urządzeń

1. Kiedy do produktu dołączony jest niniejszy przekreślony symbol kołowego pojemnika na śmieci, oznacza to, że produkt jest objęty dyrektywą 2002/96/EC.
2. Wszystkie elektryczne i elektroniczne produkty powinny być utylizowane niezależnie od odpadów miejskich, z wykorzystaniem przeznaczonych do tego miejsc składowania wskazanych przez rząd lub miejscowe władze.
3. Właściwy sposób utylizacji starego urządzenia pomoże zapobiec potencjalnie negatywnemu wpływowi na zdrowie i środowisko.
4. Aby uzyskać więcej informacji o sposobach utylizacji starych urządzeń, należy skontaktować się z władzami lokalnymi, przedsiębiorstwem zajmującym się utylizacją odpadów lub sklepem, w którym produkt został kupiony.

| Nazwa chemiczna | Skład gazów | Całość GWP (kgCO ₂ -eq) |
|-----------------|---------------|------------------------------------|
| R-134a | 100% HFC-134a | 1300 |