

Käyttöopas

W2420R

Lue kohta **Tärkeitä ohjeita**, ennen kuin käytät tätä tuotetta.

Säilytä Käyttöopas (CD-levy) helposti saatavilla tulevaa tarvetta varten.

Kopioi tiedot laitteeseen kiinnitetystä tarrasta ja ilmoita ne myyjälle, jos laite tarvitsee huoltoa.

Tämä laite on suunniteltu ja valmistettu turvalliseksi käyttää. Virheellinen käyttö voi kuitenkin aiheuttaa sähköiskun, tulipalon tai muita vaaratilanteita. Noudata seuraavia asennus-, käyttö- ja huolto-ohjeita, jotta kaikki näyttöön rakennetut turvalaitteet toimivat moitteettomasti.

Turvallisuus

Käytä vain laitteen mukana toimitettua virtajohtoa. Jos käytät jotakin toista virtajohtoa, varmista, että se täyttää paikalliset sähköturvallisuusmääräykset, varsinkin jos et ole saanut sitä laitteen toimittajalta. Jos virtajohdossa on pienikin vika, ota yhteys laitteen maahantuojaan tai lähimpään valtuutettuun huoltoon ja pyydä lähettämään uusi virtajohto.

Virtajohdon irrottaminen on ensisijainen tapa erottaa laite sähköverkosta. Varmista, että pistorasia on helposti ulottuvilla laitteen asentamisen jälkeen.

Kytke näyttö vain sellaiseen pistorasiaan, jonka jännite on tässä oppaassa tai näyttöön kiinnitetystä tarrassa esitettyjen vaatimusten mukainen. Jos et ole varma, millaisia kotisi pistorasiat ovat, kysy myyjältä lisätietoja.

Ylikuormitetut pistorasiat ja jatkojohdot ovat vaarallisia. Myös kuluneet virtajohdot ja rikkiäiset pistokkeet ovat vaarallisia. Nämä kaikki voivat aiheuttaa sähköiskun, tulipalon tai muita vaaratilanteita. Voit tilata uuden virtajohdon huollosta.

Kun laite on kytketty seinäpistorasiaan, laitteen virran katkaiseminen virtakytkimestä ei vielä erota sitä virtalähteestä.

Älä avaa näyttöä.

- Näytön sisällä ei ole huollettavia osia.
- Näytön sisällä on vaarallisia suurjännitteitä, vaikka virta olisi katkaistu.
- Jos näyttö ei toimi kunnolla, ota yhteys myyjään.

Henkilövahinkojen välttämiseksi:

- Älä sijoita näyttöä vinolle alustalle tai hyllylle, ellei sitä ole kiinnitetty huolellisesti.
- Käytä vain valmistajan suosittelemaa jalustaa.
- Älä pudota mitään esinettä tuotteen päälle äläkä kohdista tuotteeseen mitään iskuja. Älä heitä lelua tai muuta esinettä päin tuotteen ruutua. Se saattaa aiheuttaa tapaturman, tuotevian tai näytön vahingoittumisen.

Tulipalon ja muiden vaarojen välttämiseksi:

- Katkaise näytöstä virta aina, kun lähdet huoneesta vähänkin pitemmäksi ajaksi. Älä koskaan jätä virtaa kytketyksi, kun lähdet ulos.
- Kiellä lapsia pudottamasta tai työntämästä esineitä näytön kotelon aukkoihin. Eräissä näytön sisäisissä osissa on vaarallisia jännitteitä.
- Älä lisää mitään osia, joita ei ole erityisesti suunniteltu tätä näyttöä varten.
- Kun näyttöä ei käytetä pitkähköön aikaan, irrota sen pistotulppa pistorasiasta.
- Älä kosketa virtajohtoa tai signaalikaapelia ukonilmalla, koska se saattaa olla hyvin vaarallista. Se voi aiheuttaa sähköiskun.

Asentaminen

Varmista, ettei virtajohton päälle aseteta tai vieritetä mitään. Älä sijoita näyttöä paikkaan, jossa virtajohto saattaa vahingoittua.

Älä käytä näyttöä vesipisteen, esimerkiksi kylpyammeen, pesualtaan, tiskialtaan, kostean kellarin tai uima-altaan, lähellä.

Näytön kotelossa on tuuletusaukkoja kotelon sisään kerääntyvän lämmön poistamista varten. Jos nämä aukot tukitaan, ylikuumeneminen voi aiheuttaa toimintahäiriön tai tulipalon. Tämän vuoksi älä KOSKAAN :

- Tuki kotelon pohjan tuuletusaukkoja asettamalla näyttö vuoteelle, sohvalle, matolle tms.
- Sijoita näyttöä suljettuun tilaan, jossa ilma ei pääse kiertämään kunnolla
- Peitä aukkoja kankaalla tai muulla materiaalilla
- Sijoita näyttöä lämmittimen tai muun lämmönlähteen lähelle tai päälle.

Älä hankaa tai lyö aktiivimatriisinesitekidenäyttöä millään kovalla esineellä, sillä sen pinta voi naarmuuntua tai vaurioitua pysyvästi.

Älä paina nestekidenäyttöä voimakkaasti kädelläsi, sillä käden jälki voi jäädä pysyvästi näkyviin.

Eräät viat voivat näkyä kuvaruudun punaisina, vihreinä tai sinisinä pisteinä. Ne eivät kuitenkaan vaikuta näytön suorituskykyyn.

Sinun kannattaa käyttää suositeltua tarkkuutta, jotta saat nestekidenäyttöön parhaan mahdollisen kuvan. Jos nestekidenäyttöä käytetään muulla kuin suositellulla tarkkuudella, se joutuu ehkä skaalaamaan tai käsittelemään kuvaa. Tämä on vakiotarkkuutta käyttävän nestekidenäytön ominaisuus.

Liikkumattoman kuvan jättäminen ruudulle pitkäksi aikaa saattaa vahingoittaa ruutua ja aiheuttaa kuvan kiinni palamisen. Käytä näytössä aina ruudunsäästäjää. Tämä ilmiö esiintyy myös muiden valmistajien tuotteissa eikä se kuulu takuun piiriin.

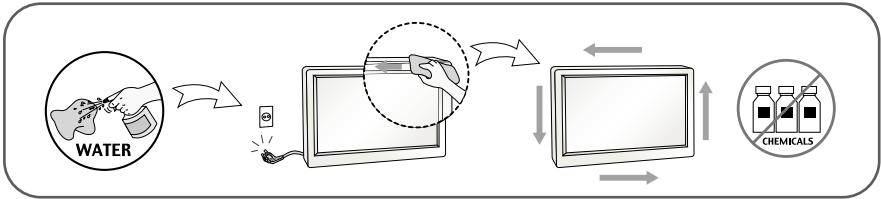
Älä lyö tai naarmuta näytön etupuolta tai sivuja metalliesineillä. Tämä voi vahingoittaa näyttöä.

Pidä tuotetta paneelipuoli eteenpäin ja pidä siitä kiinni molemmin käsin siirtäessäsi tuotetta. Jos pudotat tuotteen, vahingoittunut tuote voi aiheuttaa sähköiskun tai tulipalon. Ota yhteys valtuutettuun huoltopisteeseen tuotteen korjaamiseksi.

Vältä korkeita lämpötiloja ja kosteutta.

Puhdistaminen

- Irrota virtajohto, ennen kuin puhdistat kuvaruudun.
- Käytä kosteaa (ei märkää) liinaa. Älä suihkuta aerosolia suoraan kuvaruudun pintaan, sillä liian suuri aerosolin määrä voi aiheuttaa sähköiskun.
- Irrota virtajohto laitteen puhdistamista varten. Pyyhi varovasti pehmeällä liinalla, jotta laite ei naarmuuntuisi. Älä puhdistu laitetta märällä liinalla äläkä suihkuta vettä tai muita nesteitä suoraan laitteen pinnoille. Tämä voi aiheuttaa sähköiskun. (Älä käytä kemikaaleja, kuten bentseeniä, maalinohennusaineita tai alkoholia)
- Suihkuta vettä pehmeään liinaan 2 – 4 kertaa ja puhdistu liinalla etukehys; pyyhi vain yhteen suuntaan. Liika kosteus saattaa aiheuttaa tahroja.



Pakkaaminen

- Älä hävitä pakkauslaatikkoa ja muuta pakkausmateriaalia. Laite kannattaa pakata niihin mahdollista kuljetusta varten. Kun lähetät laitteen jonnekin, aseta se alkuperäiseen laatikkoonsa.

Hävittäminen (Vain LCD-näytöt, joissa on purkauslamppu)

- Näytön sisällä on loistelamppu, joka sisältää hieman elohopeaa.
- Älä hävitä näyttöä muun talousjätteen mukana.
- Noudata paikallisten viranomaisten antamia määräyksiä.

!!! Kiitos että valitsit LGE-tuotteen !!!

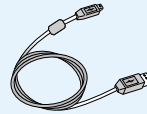
- Varmista, että seuraavat osat ovat saapuneet näyttölaitteen mukana. Mikäli jotakin puuttuu, ota yhteys myyjäliikkeeseen.



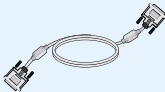
Käyttöohje-/kortit



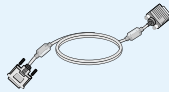
Virtajohto
(Maakohtainen versio)



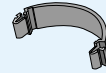
USB-kaapeli



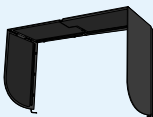
DVI-D-signaali-kaapeli



DVI-I-signaali-kaapeli
(Kokoonpanosystä tämä signaali-kaapeli saattaa olla kiinnitettynä tuotteeseen ennen toimitusta.)



Kaapelinpidin



Näytönsuojus



Kalibraattori
(Spyder3)

HUOMAUTUS

- Nämä varusteet saattavat poiketa ulkoasultaan tässä esitetyistä.
- Käytä ferrittisydämellä varustettuja suojattuja signaali-kaapeleita (DVI-I-kaapeli, DVI-D-kaapeli) varmistaaksesi standardinmukaisen yhteensopivuuden tuotteeseen.

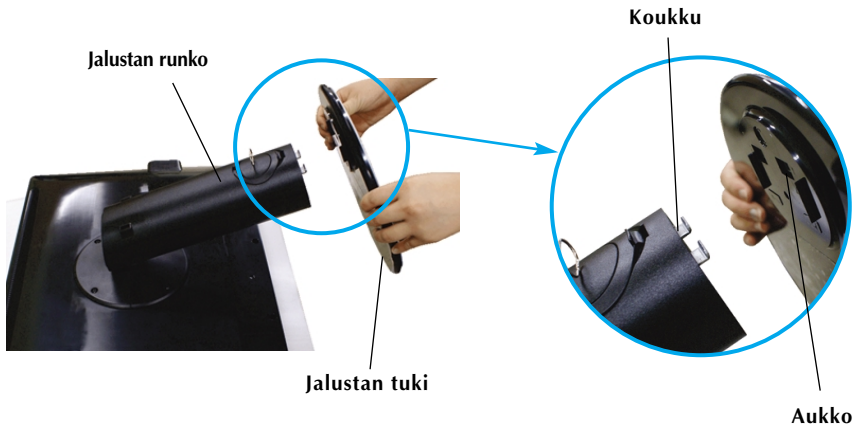
- Varmista ennen näytön asennusta, että näytön, tietokonejärjestelmän ja muiden liitettyjen laitteiden virta on katkaistu.

Jalustan asentaminen ja irrottaminen

1. Aseta näyttö tyynyn tai pehmeään kankaan päälle etupuoli alaspäin.



2. Kohdista jalustan rungon koukut näytön alaosassa olevien aukkojen kanssa.
3. Aseta koukut aukkoihin.

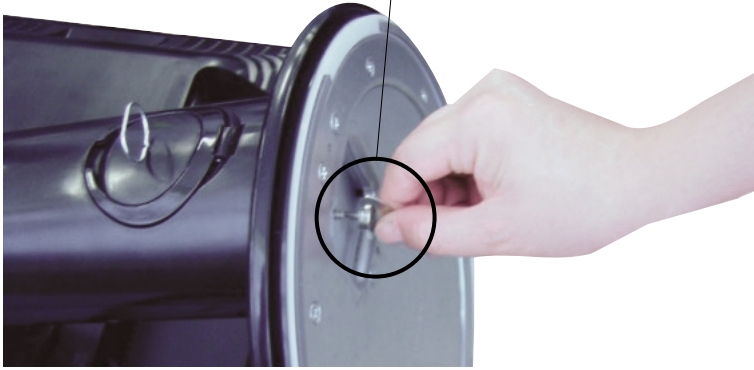


VAKAVA VAROITUS

- Teipin ja lukitustapin voi poistaa vain niistä näytöistä, joissa on jalustan tuki, silloin kun jalusta on nostettu ylös. Muussa tapauksessa käyttäjä saattaa loukata itsensä jalustan ulkoneviin osiin
- **Käsittele laitetta huolellisesti:** Nostaessasi tai siirtäessäsi laitetta, ÄLÄ koskettele tai pidä LCD-näytön etupaneelista kiinni. Tämä voi vahingoittaa näyttöä. (Pidä kiinni jalustasta tai laitteen muovisuojista.)

4. Kiinnitä näyttö jalustan tukeen kiertämällä ruuvia myötäpäivään.

Ruuvi: Kierrä ruuvia ruuvitaltalla.



5. Nosta näyttö pystyasentoon etupuoli itseäsi kohti.
6. Voit irrottaa jalustan näytöstä kääntämällä ruuvia vastapäivään.

TÄRKEÄÄ

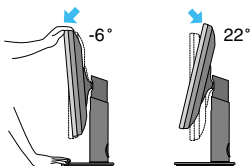
- Kuva esittää tavallisen mallin kiinnittämistä. Hankkimasi malli saattaa olla erilainen.
- Älä kannata näyttöä ylösalaisin pitämällä kiinni jalustasta. Näyttö saattaa pudota ja vaurioitua, tai voit loukata jalkasi.

Näytön sijoittaminen

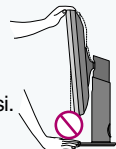
-Säädä näytön kulma alla esitetyllä tavalla asennuksen jälkeen.

1. Etsi miellyttävän katseluasento säätämällä näyttöä eri asentoihin.

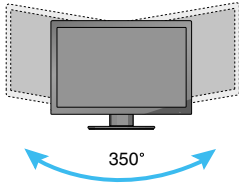
- Kallistuskulma : -6° ~ 22°



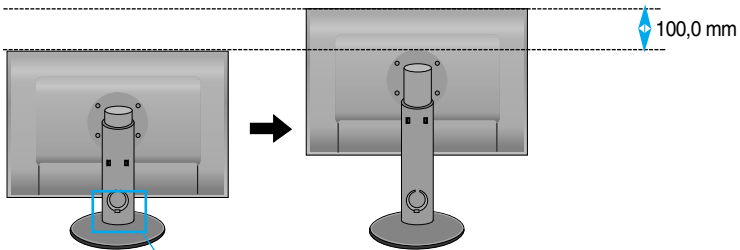
- Kun säädät näytön katselukulmaa, varo pistämästä sormeja näytön ja jalustan väliin. Voit satuttaa sormesi.



- Katselukulma : 350°



- Korkeussäätö: enintään 100,0 mm



* Muista irrottaa lukitustappi, kun säädät korkeutta.

VAKAVA VAROITUS

- Kuva esittää tavallisen mallin kiinnittämistä. Hankkimasi malli saattaa olla erilainen.

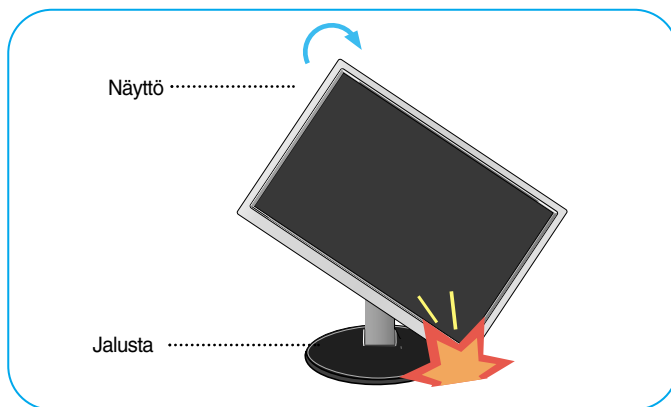
ERGONOMIC

- Katseluasento on mukava ja ergonominen, jos näyttöä ei kallisteta eteenpäin enempää kuin 5 astetta.

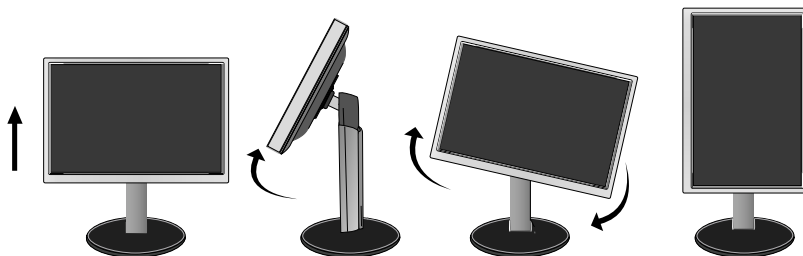
Näytön kääntäminen

-Tukitoiminto sallii sinun kääntää näyttöä 90 astetta myötapäivään.

1. Kun haluat kääntää näytön, nosta se jalustassa mahdollisimman ylös.
2. Vaaka- ja pystyasento: Voit kääntää näyttöä 90 astetta myötapäivään. Ole varovainen näyttöä kääntäessäsi. Varo, ettei näyttö osu jalustan tukeen. Näyttö saattaa käännettäessä rikkoa jalustan tuen.



3. Ole varovainen kaapeleiden kanssa näytön kääntämisen aikana.

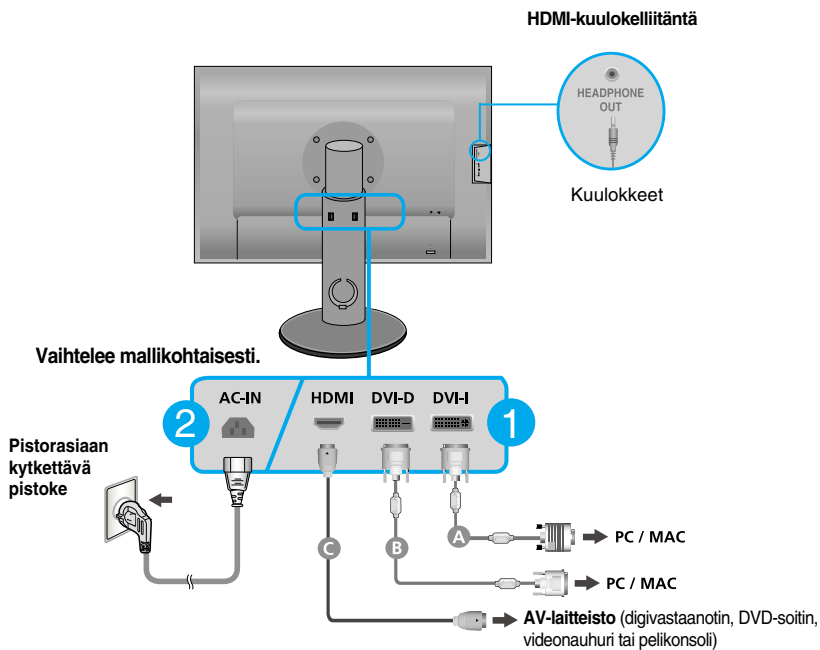


PC/AV- laitteiston liitäntä

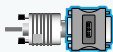
1. Varmista ennen näytön kytkemistä tietokoneeseen, että näytön, tietokoneen ja muiden näihin liitettyjen laitteiden virta on katkaistu.
2. Kiinnitä signaalin tulokaapeli **1** ja virtajohto **2** paikalleen ja kiristä sitten signaalikaapelin ruuvit.
 - A Liitä DVI-I -kaapeli
 - B Liitä DVI-D -kaapeli
 - C Liitä HDMI -kaapeli

HUOMAUTUS


- Tässä on takaosan yksinkertaistettu kuva.
- Kuva esittää yleismallista näyttöä; oma näyttösi voi olla erinäköinen.
- HDMI-DVI- kaapeli ei ole yhteensopiva DVD- soittimen tai muiden kanssa.

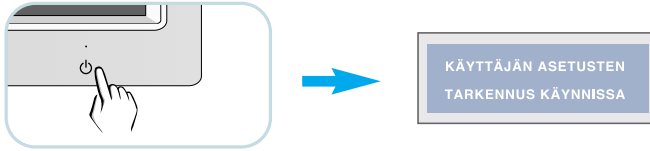


* HDMI on optimoitu AV-laitteille.
* Ei tue PC:tä.



Älä liitä yleistä Digitaalinen - Analogista muuntajaa DVI-I- kaapeliin koska se ei ehkä ole yhteensopiva.

3. Kytke näyttöön virta painamalla etupaneelin painiketta ().
Kun näytön virta kytketään, Self Image Setting Function (Kuvan automaattisäätö) käynnistyy automaattisesti. (Vain DVI-I analogiselle signaalikaapelisyötölle)



HUOMAUTUS

Mikä Self Image Setting Function? Tämä toiminto valitsee näytön parhaat mahdolliset asetukset. Kun käyttäjä kytkee näytön tietokoneeseen ensimmäisen kerran, toiminto säätää näytön asetukset automaattisesti tulosignaalin mukaan.

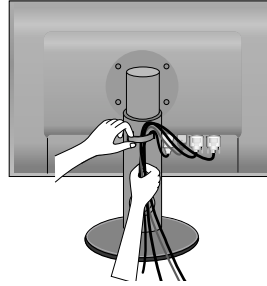
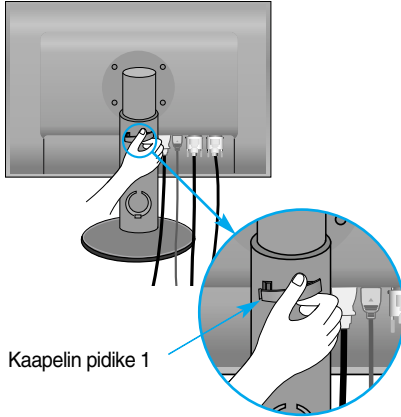
AUTO/SET -toiminto? Jos esiintyy ongelmia, esimerkiksi kuvaruudun tai kirjainten sekoittumista, välkkymistä tai kallistumista laitetta käytettäessä tai kuvaruudun resoluution vaihdon jälkeen, paina AUTO/SET toimintopainiketta resoluution parantamiseksi.

Kaapeleiden järjestäminen

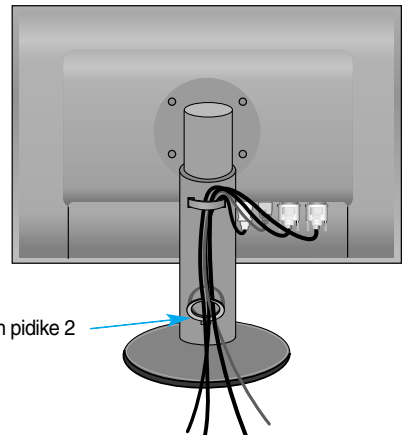
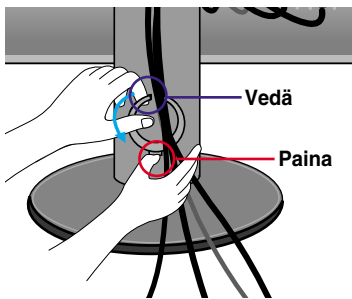
Yhdistä virtakoodeksi signaalikaapeliin alla olevan kuvan mukaisesti ja liitä ne kaapelin pidikkeisiin 1 ja 2.

1. Kiinnitä kaapelin pidike 1 reikään.

2. Laita virtakoodeksi ja signaalikaapeli kaapelin pidikkeeseen 1.



3. Laita virtajohto ja signaalikaapeli kaapelipidikkeeseen 2. Painaessasi kaapelipidikkeen 2 alaosa toisella kädellä, vedä sen yläosa toisella kädellä kuvan mukaisesti.



HUOMAUTUS

- Käytä kaapelipidikettä kaapelien pitämiseksi järjestyksessä, jotta voit käyttää tukitoimintoa asianmukaisesti.
- Tämä kuva näyttää kuinka järjestää kaapelit yleisesti ja se voi poiketa juuri sinun tuotteestasi.

True Color Finder- ohjelman käyttö

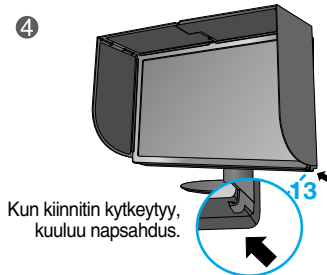
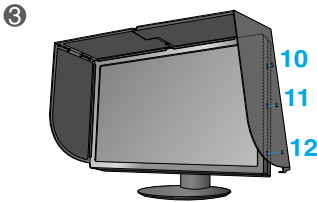
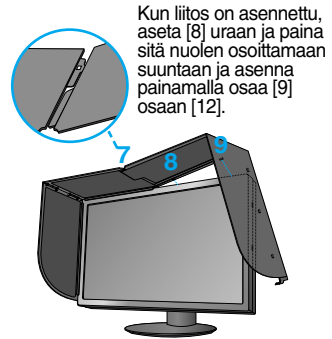
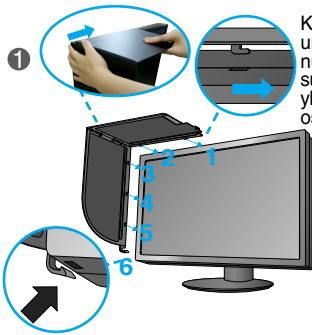
■ Vaatimukset

- Windows 2000 (Service Pack 4 tai uudempi), XP (Service Pack 2 tai uudempi), Vista
- Macintosh OS X tai uudempi

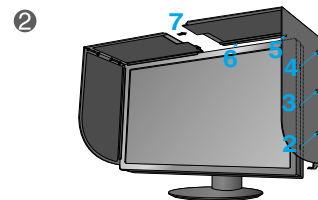
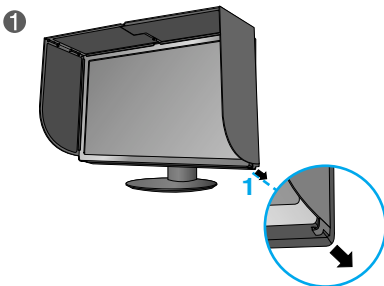
1. Kun näytön suoja on asennettu, aseta mukana toimitettu CD- levy paikalleen.
2. Klikkaa kohtaa [True Color Finder] -> [Installation] -asennusikonia ohjelman asentamiseksi. Lisätietoja ohjelman käytöstä löytyy mukana toimitetun CD- levyn True Color Finder käyttöohjeesta.
3. Kun ohjelma "True Color Finder" on suoritettu, liitä Kalibraattori (Spyder3) näyttöön sekä tietokoneeseen.

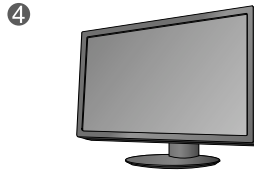
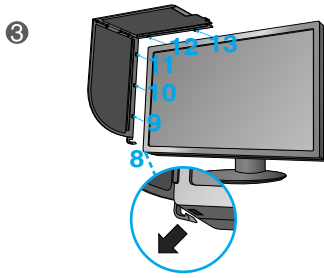
Näytönsuojuksen liittäminen ja irrottaminen

1. Liitä näytönsuojus kuten näytetty alla.



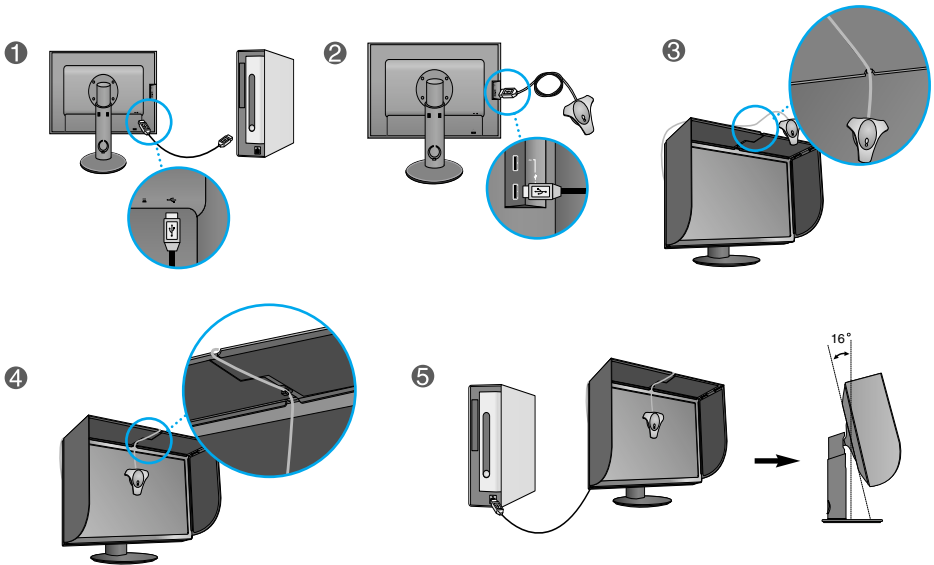
2. Irrottaaksesi näytönsuojuksen, seuraa vaiheita päinvastaisessa järjestyksessä.





Kalibraattorin (Spyder3) liitäntä

1. Liitä kalibraattori(Spyder3) näyttöön kuten näytetty alla. Kallista näyttöä maksimissaan 16° taakse kalibraattori(Spyder3) käyttämällä.



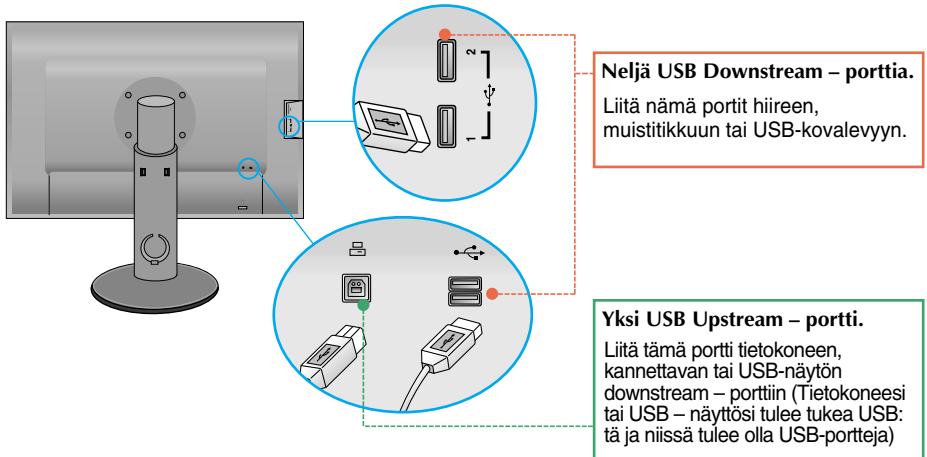
HUOMAUTUS

- Älä kiinnitä näytönsuojusta voimakkein. Se voi vahingoittaa suojusta.
- Älä aseta mitään esineitä tai kohteita suojan päälle.
- Älä ravistele suojaa tai käännä näyttöä (sarana) suojan ollessa asennettuna.



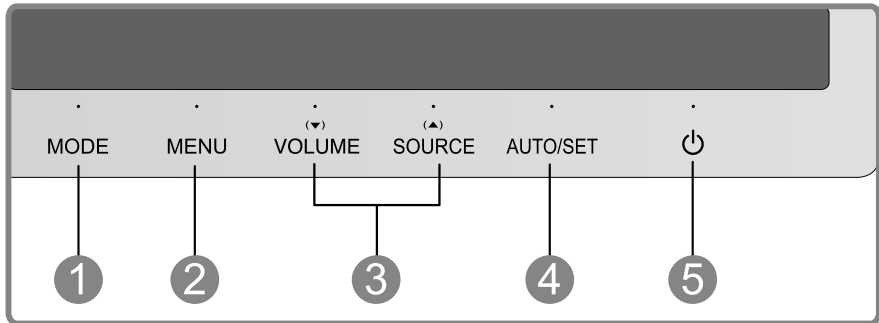
USB-kaapelin kytkeminen

1. Voit käyttää näytön takana olevaa USB-porttia oheislaitteiden liittämiseksi (USB-hiiri, USB-näppäimistö, jne.) näyttöön, ei tietokoneeseen.



2. Näytön USB-liitäntä tukee USB 2,0- ja Suuri nopeus-kaapeleita.

Etupaneelin säätimet



1 MODE-painike

Käytä tätä painiketta siirtyäksesi kohtiin **VÄRITILA (MUKAUTETTU, sRGB, ADOBE RGB, KALIBROINTI, EMULOINTI)**

Katso lisätietoja sivulta 20-21.

2 MENU-painike

Paina tätä painiketta, kun haluat näyttää tai piilottaa näyttövalikon.

OSD LUKITTU/VAPAUTETTU

Tällä toiminnolla lukitaan näytön asetukset, jotta ne eivät muutu vahingossa. Kun haluat lukita asetukset, pidä **MENU (VALIKKO)** -painiketta painettuna muutamia sekunteja. Teksti "**OSD LUKITTU**" tulee näkyviin.

Voit vapauttaa asetusten lukituksen milloin tahansa painamalla **MENU (VALIKKO)** -painiketta muutamia sekunteja. Teksti "**OSD VAPAUTETTU**" tulee näkyviin.

OSD LUKITTU

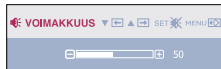
OSD VAPAUTETTU

3 ▼ ▲ -painike

Use these buttons to select or adjust functions in the On Screen Display.

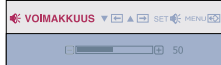
(▼) VOLUME

Kuulokkeiden äänenvoimakkuuden säätö. Painamalla **AUTO/SET**-näppäintä voit **MUTE ON [MYKISTYS ON]** ja painamalla sitä uudelleen voit **MUTE OFF [MYKISTYS EI]**. (Vain HDMI-tulo)



MYKISTYS EI

Paina painikkeita ▲ ▼ äänenvoimakkuuden säätämiseksi.



MYKISTYS ON

(▲) SOURCE (Lähteen pikavalinta)

Kun kaksi tai useampia syöttösignaaleita on liitetty, voit valita haluamasi syöttösignaalin (DVI-I/DVI-D/HDMI). Kun vain yksi signaali on liitetty, se havaitaan automaattisesti.

Oletussyöttösignaali on DVI-I (analoginen).

4 AUTO/SET (AUTOMAATTI NEN/ASETUS) -painike

Paina tätä painiketta, kun haluat valita näyttövalikosta kuvakkeen.



KUVAN AUTOMAATTISÄÄTÖ

Säätäessä näyttöasetuksia, kosketa aina **AUTO/SET**-painiketta ennen On Screen Displaylle (OSD) siirtymistä. (Vain DVI-I analogiselle signaaliikaapelisyötölle)

Tämä säätää automaattisesti näyttökuvaa ideaaliasetuksiin nykyiselle resoluutiokoolle (näyttömoodi).

Paras näyttötila on

1920 x 1200

5 Virtapainike Merkkivalo

Paina tätä painiketta, kun haluat kytkeä tai katkaista virran.

Virran merkkivalo on punainen, kun näyttö toimii oikein (käyttötila). Näytön ollessa lepotilassa (virransäästö) virran merkkivalo vilkkuu punaisena.

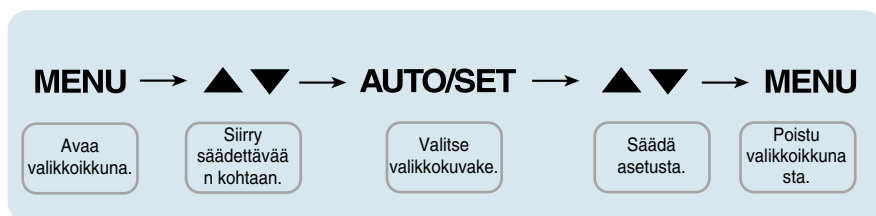
Kuvan säätäminen

Näyttökuvan koon, sijainnin ja toimintaparametrien säätäminen onnistuu nopeasti ja helposti käyttämällä näyttövalikon asetuksia.

Alla on lyhyt esimerkki asetusten muuttamisesta.

Seuraavilla sivuilla kuvataan säätöjä ja valintoja, joita voidaan tehdä kuvaruutuvalikon avulla.

Kun haluat muuttaa näyttövalikon asetuksia, noudata seuraavia ohjeita:



- 1 Paina **MENU (VALIKKO)** -painiketta, jotta kuvaruutunäytön päävalikko tulee näkyviin.
- 2 Valitse näyttövalikosta vaihtoehto painamalla ▼- tai ▲-painiketta. Kun haluamasi kuvake näkyy korostettuna, paina **AUTO/SET (AUTOMAATTINEN/ASETUS)** -painiketta.
- 3 Säädä kuva haluamaksesi painamalla ▼ / ▲ -painikkeita. Valitse alivalikosta muita vaihtoehtoja painamalla **AUTO/SET (AUTOMAATTINEN/ASETUS)** -painiketta.
- 4 Paina **MENU (VALIKKO)** -painiketta kerran, jos haluat palata päävalikkoon ja valita jonkin muun toiminnon. Paina **MENU (VALIKKO)** -painiketta kahdesti, jos haluat sulkea näyttövalikon.

Seuraavassa taulukossa on lueteltu kaikki näytön asetus- ja säätövalikot.

DVI-I(A) : DVI-I(Analoginen) signaali

DVI-I(D) : DVI-I(Digitaalinen) signaali

DVI-D : DVI-D(Digitaalinen) signaali

HDMI(Y) : HDMI-signaali(YUV)

HDMI(R) : HDMI-signaali(RGB)

Päävalikko	Alivalikko	Tuetut signaalit	Kuvaus
VÄRITILA	MUKAUTETTU	DVI-I(A) DVI-I(D) DVI-D HDMI(Y) HDMI(R)	Oletustila, joka säätää RGB LED-paneelin värien kokonaisalaa.
	sRGB	DVI-I(A) DVI-I(D) DVI-D HDMI(R)	Säätää sRGB:n perustuvia värejä.
	ADOBE RGB	DVI-I(A) DVI-I(D) DVI-D HDMI(R)	Säätää ADOBE sRGB:n perustuvia värejä.
	KALIBROINTI	DVI-I(A) DVI-I(D) DVI-D	Värien säätöön tarkoitettu ominaisuus joka käyttää Kirkkauden, Valkopisteen ja Gamman arvoja suoraan Värihallintajärjestelmän kautta CMS).
	EMULOINTI	DVI-I(A) DVI-I(D) DVI-D	Värien säätöön tarkoitettu ominaisuus joka käyttää Kirkkauden, Valkopisteen, RGB Väriasteikon ja Gamman arvoja suoraan Värihallintajärjestelmän kautta CMS).
KUVA	KIRKKAUS KONTRASTI GAMMA	DVI-I(A) DVI-I(D) DVI-D HDMI(Y) HDMI(R)	Standardikuvien asetus.
	MUSTAN TASO	HDMI(Y) HDMI(R)	
	VALKOINEN TASAPAINO	DVI-I(A)	

Näyttövalikon asetusten valitseminen ja muuttaminen

VÄRI	VÄRILÄMP		DVI-I(A) DVI-I(D) DVI-D HDMI(Y) HDMI(R)	Värin lämpötilan säätö.
	(ESIASSET)	(KÄYTTÄJÄ)		
	5000K	PUNAINEN		
	6500K	VIHREÄ		
	7200K	SININEN		
	8200K	SÄVY		
	9300K	KYLLÄISYYS		
		KUUSI VÄRIÄ (PUNAINEN/ VIHREÄ/ SININEN/ SYAANI/ MAGENTA/ KELTAINEN)		
	VÄRIEN PALAUTUS			
TARKENNUS	VAAKASUORA		DVI-I(A)	Näytön asennon säätö.
	PYSTYSUORA			
	CLOCK		DVI-I(A)	Näytön selkeyden ja vakauden säätö.
VAIHE				
	TERÄVYYS		DVI-I(A) DVI-I(D) DVI-D HDMI(Y) HDMI(R)	
ASETUKSET	KIELI		DVI-I(A) DVI-I(D) DVI-D HDMI(Y) HDMI(R)	Lisäasetukset.
	OSD ASENTO (VAAKASUORA / PYSTYSUORA)			
	OVERSCAN		HDMI(Y) HDMI(R)	
	ARC		DVI-I(A) DVI-I(D) DVI-D HDMI(Y) HDMI(R)	
	RTC			
	VIRTAILMAISIN		HDMI(Y) HDMI(R)	
	TEHDASASETUKSET			

HUOMAUTUS

- Kuvakkeiden järjestys voi vaihdella näytön mallin mukaan (sivut 18~27).

Näyttövalikon asetusten valitseminen ja muuttaminen

- ■ ■ Kuvaruutunäyttö tulee näkyviin, kun painat **MODE**-painiketta näytön etureunassa.

DVI- sisääntulo



HDMI (RGB)- sisääntulo



HDMI (YUV)- sisääntulo



*Kun HDMI(RGB) on liitettyä, **MUKAUTETTU**, **sRGB** ja **ADOBE RGB** tiloja tuetaan.

*Kun HDMI(YUV) on liitettyä, ainoastaan **MUKAUTETTU** tilaa tuetaan.

- **MENU** : Lopeta ,
- ▼ , ▲ : Siirrä,
- **AUTO/SET** : Valitse

Päävalikko

Kuvaus



MUKAUTETTU

Oletustila, joka säätää RGB LED-paneelin värien kokonaisalaa. Voit säätää päävalikon väritoimintoja.

* Et voi säätää päävalikon **KUVA (KONTRASTI, GAMMA)** ja **VÄRI** -toimintoja muissa tiloissa kuin **MUKAUTETTU**-tilassa.

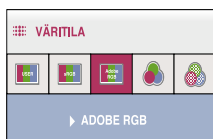


sRGB

Väriominaisuudet asetetaan sRGB määrittelyksille. RGBCMY:n värin lämpötila, kirkkaus, Gamma ja x- ja y- koordinaatit säädetään sRGB – määrittysten perusteella.

Päävalikko

Kuvaus



ADOBE RGB

Väriominaisuudet asetetaan Adobe RGB määrittäyksille. RGBCMY:n värin lämpötila, kirkkaus, Gamma ja x- ja y- koordinaatit säädetään Adobe RGB – määrittysten perusteella.



KALIBROINTI

Värien säätöön tarkoitettu ominaisuus joka käyttää Kirkkauden, Valkopisteen ja Gamman arvoja suoraan Värihallintajärjestelmän kautta (CMS).

* Tämä toiminto on saatavilla vain sen jälkeen kun **“True Color Finder”** on asennettu tietokoneeseen ja kalibraatio on suoritettu kalibraattorilla.



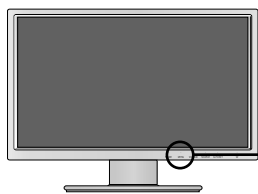
EMULOINTI

Värien säätöön tarkoitettu ominaisuus joka käyttää Kirkkauden, Valkopisteen, RGB Väriasteikon ja Gamman arvoja suoraan Värihallintajärjestelmän kautta (CMS).

* Tämä toiminto on saatavilla vain sen jälkeen kun **“True Color Finder”** on asennettu tietokoneeseen ja kalibraatio on suoritettu kalibraattorilla.

Näyttövalikon asetusten valitseminen ja muuttaminen

- ■ ■ Edellä esiteltiin asetusten valitsemista ja säätämistä näyttövalikon avulla. Seuraavassa on lueteltu näyttövalikon kaikkien vaihtoehtojen kuvakkeet, nimet ja kuvaukset.



Paina **MENU (VALIKKO)** -painiketta, jotta päävalikko tulee näkyviin.

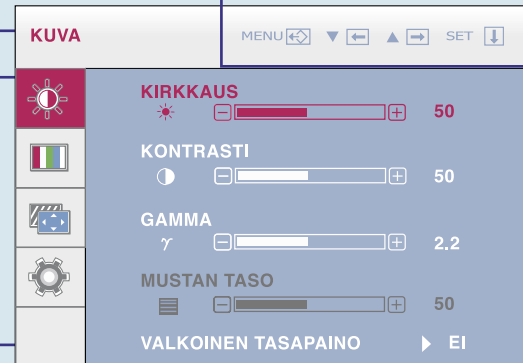
Päävalikko



- MENU : Lopeta
- ▼ ▲ : Säädä (suurennä/pienennä)
- SET : Hyväksy
- : Valitse toinen alivalikko
- : Käynnistä alivalikon haku uudelleen

Painike vihje

Valikon nimi



Kuvakkeet

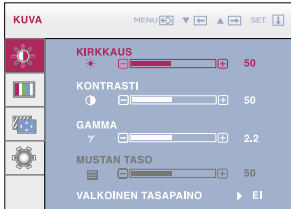
Alivalikot

HUOMAUTUS

- Näyttövalikon kielivaihtoehdot voivat olla erilaiset kuin tässä oppaassa on esitetty.



KUVA



KIRKKAUS

Säätää näytön kirkkautta.

KONTRASTI

Säätää näytön kontrastia.

GAMMA

Valitsee näytön gamma-arvon: 1.8~2.6
Suuri gamma-arvo vaalentaa kuvaa ja pieni gamma-arvo suurentaa kontrastia.

HDMI- sisääntulo



MUSTAN TASO

Voit asettaa offset-tason. Jos MUSTA TASO -arvo tulee korkeammaksi, näyttö tulee kirkkaammaksi. Jos arvo tulee alhaisemmaksi, näyttö tulee tummemmaksi (Vain HDMI-syötölle)

* **Offset-taso?** Kriteerinä videosignaali se tarkoittaa tummintaa ruutua, minkä näyttö pystyy toistamaan.

- **MENU** : Lopeta
- **▼** : Pienennä
- **▲** : Suurennä
- **SET** : Valitsee toisen alivalikon

VALKOINEN TASAPAINO

Jos näyttökortin lähtösignaali ei ole vaatimusten mukainen, värien laatu voi heikentyä signaalin vääristymien takia. Tällä toiminnolla säädetään signaalin taso näyttökortin lähtösignaalin tason mukaiseksi, jotta kuvasta saadaan paras mahdollinen.

Valitse tämä toiminto, jos värit näkyvät mustana ja valkoisena. (Vain DVI-I analogiselle syötölle)

Päävalikko

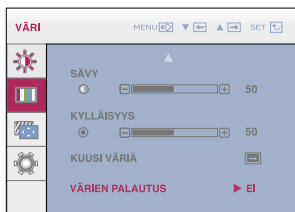
Alivalikko

Kuvaus

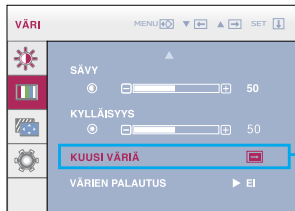
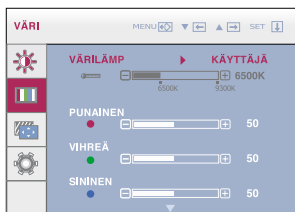


VÄRI

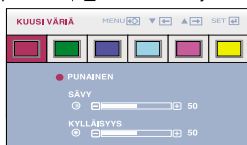
ESIASSET -tila



KÄYTTÄJÄ -tila



Paina painiketta ▼ alivalikkoon siirtymiseksi.



- MENU : Lopeta
- ▼ : Pienennä
- ▲ : Suurena
- SET : Valitsee toisen alivalikon

VÄRILÄMP

Valitse joko **ESIASSET** tai **KÄYTTÄJÄ** näytön värin säätämiseksi.

ESIASSET

Valitse esiasetettu värin lämpötila.
5000K-6500K: Keltainen näytön väri.
6500K-7200K: Punainen näytön väri.
8200K-9300K: Sininen näytön väri.

KÄYTTÄJÄ

Käyttäjä voi luoda näytön värin säätämällä **PUNAINEN**, **VIHREÄ** **SININEN**. Aseta omat punaväritasosi

PUNAINEN VIHREÄ SININEN

SÄVY

Säätää näytön sävyä.

KYLÄISYYS

Säätää värin terävyyttä näytöllä. Alemmat arvot tekevät värin terävyyden heikommaksi ja värit vaaleammiksi kun taas korkeammat arvot tekevät värin terävyyden vahvemmaksi ja värit tummemmiksi.

KUUSI VÄRIÄ

Asettaa ja tallentaa sävyn ja saturaation kuudelle värille (**PUNAINEN**/**VIHREÄ**/**SININEN**/**SYAANI**/**MAGENTA**/**KELTAINEN**) vastaamaan käyttäjän vaatimuksia.

VÄRIEN PALAUTUS

Palauttaa väriasetukset takaisin tehdasasetuksille nykyiselle vrransyöttölaitteelle.

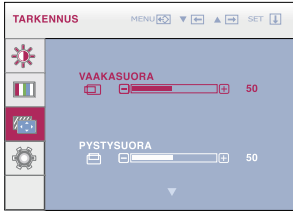
Päävalikko

Alivalikko

Kuvaus

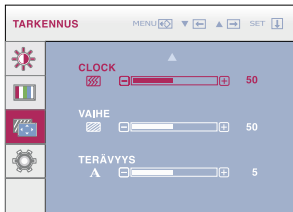


TARKENNUS



VAAKASUORA Siirtää kuvaa vasemmalle tai oikealle.

PYSTYSUORA Siirtää kuvaa ylös tai alas.



CLOCK Poistaa kuvan taustalta pystysuorat juovat tai raidat. Samalla voit muuttaa kuvan vaakasuuntaista kokoa.

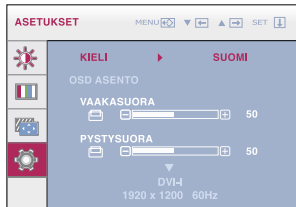
VAIHE Säätää näytön terävyyttä. Tämä toiminto poistaa vaakasuoran kohinan sekä muuttaa merkit selvemiksi tai terävämmiksi.

- **MENU** : Lopeta
- **▼** : Pienennä
- **▲** : Suurena
- **SET** : Valitsee toisen alivalikon

TERÄVYYS Säätää näytön selkeyttä.



ASETUKSET



KIELI

Valitsee valikoissa käytettävän kielen.

OSD ASENTO

Muuttaa näyttövalikkoikkunan sijaintia näyttössä.

OVERSCAN

Toiminta, joka suodattaa kuvanreunojen ympärille muodostunutta häiriötä liitettäessä HDMI- tai muita ulkoisia laitteita. Kun toiminta on **ON (PÄÄLLÄ)**, alkuperäistä kuvaa suurennetaan ilman häiriöitä. Kun toiminta **OFF (POIS)**, alkuperäinen kuvan koko näytetään häiriöistä huolimatta. (Vain HDMI-tulo)

DVI- sisääntulo



- MENU : Lopeta
- ▼ : Säädä
- ▲ : Säädä
- SET : Valitsee toisen alivalikon

ARC

Asettaa näytön koon.

- KOKO RUUTU: Sovittaa näytön paneelin kokoon.
- ALKUPERÄINEN; Säätää kuvasuhdetta automaattisesti riippuen syötön kuvasignaalista.
- 1:1: Vaihtaa kuvasuhteen 1:1:n riippuen syötön kuvasignaalista.



KOKO RUUTU



ALKUPERÄINEN



1 : 1

* ARC on kytketty pois käytöstä kun syöttösignaalilla on suositeltu 1920 x 1200 resoluutio.



ASETUKSET

HDMI- sisääntulo



- **MENU** : Lopeta
- **▼** : Säädä
- **▲** : Säädä
- **SET** : Valitsee toisen alivalikon

RTC

Kun valitset **ON (PÄÄLLÄ)**-vaihtoehdon, vasteajan hallinta (Response Time Control) kytketty toimintaan pienentäen jälkikuvahäiriötä. Voit kytkeä RTC-toiminnon pois käytöstä valitsemalla **OFF (POIS)**.

VIRTAILMAISIN

Tällä asetuksella voit valita, onko näytön etupaneelissa oleva virran merkkivalo käytössä. Jos valitset **OFF (POIS)**, merkkivalo sammuu. Jos valitset **ON (PÄÄLLÄ)**, merkkivalo syttyy automaattisesti.

TEHDASASETUKSET

Palauttaa kaikki tehdasasetukset paitsi, 'KIELI' ja 'KALIBROINTI', EMULOINTI tilojen väriasetukset. Paina painikkeita **▲ ▼** tehdasasetuksien palauttamiseksi välittömästi.

HUOMAUTUS

- Jos säädöt eivät paranna näytön kuvanlaatua, voit palauttaa tehdasasetukset. Voit tarvittaessa tehdä White Balance (valkotasapaino) -Voit tarvittaessa tehdä VALKOINEN TASAPAINO -Tämä toiminto on käytössä vain kun sisääntulo on DVI-I(Analoginen) sisääntuloliitännässä. .

Tarkista seuraavat seikat, ennen kuin soitat huoltoon.

Näytössä ei ole kuvaa	
<ul style="list-style-type: none">● Onko näytön virtajohto kytketty?	<ul style="list-style-type: none">• Tarkista, onko virtajohto kytketty asianmukaisesti pistorasiaan.
<ul style="list-style-type: none">● Palaako virran merkkivalo?	<ul style="list-style-type: none">• Paina [Virta]-painiketta.
<ul style="list-style-type: none">● Onko virta kytketty ja punainen merkkivalo palaa?	<ul style="list-style-type: none">• Säädä kirkkautta ja kontrastia.
<ul style="list-style-type: none">● Vilkuuko virran merkkivalo?	<ul style="list-style-type: none">• Jos näyttö on virransäästötilassa, aktivoi se siirtämällä hiirtä tai painamalla näppäimistön mitä tahansa näppäintä.• Kytke tietokoneeseen virta.
<ul style="list-style-type: none">● Onko näytössä teksti OUT OF RANGE (ALUEEN ULKOPUOLELLA)?	<ul style="list-style-type: none">• Tämä teksti tarkoittaa sitä, että tietokoneesta (näyttökortista) tuleva signaali on näytön vaaka- tai pystytaajuusalueen ulkopuolella. Katso tämän oppaan kohta Tekniset tiedot ja muuta näyttökortin asetuksia.
<ul style="list-style-type: none">● Onko näytössä teksti CHECK SIGNAL CABLE (TARKISTA SIGNAALIKAAPELI)?	<ul style="list-style-type: none">• Tämä teksti tarkoittaa sitä, että tietokoneen ja näytön välistä signaalikaapelia ei ole kytketty. Tarkista signaalikaapeli ja yritä uudelleen.

Näytössä on teksti OSD LUKITTU	
<ul style="list-style-type: none">● Tuleeko näyttöön teksti OSD LUKITTU kun painat MENU (VALIKKO) -painiketta?	<ul style="list-style-type: none">• Voit lukita näytön asetukset, jotta niitä ei muuteta vahingossa. Voit vapauttaa asetusten lukituksen milloin tahansa painamalla MENU (VALIKKO) -painiketta muutamia sekunteja. Teksti OSD VAPAUTETTU tulee näkyviin.

Näyttökuvassa on vikaa

- | | |
|---|--|
| <ul style="list-style-type: none">● Kuvan sijainti ei ole oikea. | <ul style="list-style-type: none">• Valitse kuvan automaattinen säätö painamalla AUTO/SET (AUTOMAATTINEN/ASETUS) -painiketta. Jos tulos ei ole tyydyttävä, säädä kuvan sijaintia ASENTO -valikon toiminnoilla HORIZONTAL (VAAKA) ja VERTICAL (PYSTY). |
| <ul style="list-style-type: none">● Kuvaruudun taustalla näkyy pystysuoria juovia tai raitoja. | <ul style="list-style-type: none">• Valitse kuvan automaattinen säätö painamalla AUTO/SET (AUTOMAATTINEN/ASETUS) -painiketta. Jos tulos ei ole tyydyttävä, yritä häivyttää juovat tai raidat käyttämällä näyttövalikon CLOCK (KELLO) -asetusta. |
| <ul style="list-style-type: none">● Kuvassa on vaakasuuntaista kohinaa tai teksti ei näy terävänä. | <ul style="list-style-type: none">• Valitse kuvan automaattinen säätö painamalla AUTO/SET (AUTOMAATTINEN/ASETUS) -painiketta. Jos tulos ei ole tyydyttävä, yritä häivyttää vaakasuuntainen kohina käyttämällä näyttövalikon PHASE (VAIHE) -asetusta.• Valitse tietokoneessa Ohjauspaneeli --> Näyttö --> Asetukset ja valitse näytölle suositeltu tarkkuus tai säädä kuva mahdollisimman hyväksi. Valitse väriasetukseksi parempi kuin 24 bittiä (True Color). |

TÄRKEÄÄ

- Valitse tietokoneessa **Ohjauspaneeli --> Näyttö --> Asetukset** ja tarkista, onko näytön tarkkuutta tai virkistystaajuutta muutettu. Jos on, valitse näyttökortin asetuksilla suositeltu tarkkuus.
- Jos ei valita suositeltua tarkkuutta (optimiresoluutiota), kirjaimet saattavat näkyä sumeina ja näyttö voi himmetä tai vääristyä taikka osa siitä voi jäädä näkymättä. Varmista, että valitset oikean tarkkuuden.
- Asetustapa saattaa vaihdella tietokone- ja käyttöjärjestelmä O/S (Operation System) -kohtaisesti, eikä näyttönohjain ehkä tue edellä mainittua tarkkuutta. Ota tarvittaessa yhteyttä tietokoneen tai näyttönohjaimen valmistajaan.

Näyttökuvassa on vikaa

- | | |
|---|--|
| <ul style="list-style-type: none">● Kuva on mustavalkoinen tai väreissä on virheitä. | <ul style="list-style-type: none">• Tarkista, että signaalikaapeli on kunnolla kytketty. Kiristä ruuvit tarvittaessa.• Varmista, että näyttökortti on kunnolla asetettu paikalleen.• Valitse tietokoneessa Ohjauspaneeli --> Näyttö --> Asetukset ja valitse näyttöasetukseksi parempi kuin 24 bittiä (True Color). |
| <ul style="list-style-type: none">● Näyttö välkky. | <ul style="list-style-type: none">• Tarkista, onko näyttö lomitetussa tilassa. Jos on, valitse suositeltu tarkkuus. |

Onko näytössä teksti "Unrecognized monitor, Plug & Play (VESA DDC) monitor found"?

- | | |
|---|--|
| <ul style="list-style-type: none">● Oletko asentanut näyttöajurin? | <ul style="list-style-type: none">• Muista asentaa näyttöajuri näytön mukana toimitetulta CD-levyltä (tai levykkeeltä). Voit myös ladata ajurin Web-sivustosta http://www.lge.com.• Varmista, että näyttökortti tukee Plug & Play -ominaisuutta. |
|---|--|

Äänitoiminto ei toimi

- | | |
|--|---|
| <ul style="list-style-type: none">● Kuva OK & Ei ääntä. | <ul style="list-style-type: none">• Tarkista onko äänenvoimakkuus "0".• Tarkista onko ääni vaimennettu.• HDMI-kaapeli asennettu oikein.• Kuulokkeiden kaapeli asennettu oikein.• Tarkista äänen formaatti. Älä syöttöä tiivistettyyn äänen formaattiin. |
|--|---|

Näyttö	24,0 tuuman (60,96 cm) litteä aktiivimatriisinesitekidenäyttö Häikäisynestopinnoite Näkyvän osan lävistäjä: 60,96 cm (Pikseliväli) 0,270 x 0,270 mm	
Synkronitulo	Vaakataajuus Pystytaajuus Signaalin muoto	30 – 83 kHz (Automaattinen) 56 – 75 Hz (Automaattinen) Ulkoinen tahdistus Digitaalinen
Videotulo	Liitin Signaalin muoto	DVI-I-kaapeli (Analoginen, Digitaalinen) DVI-D-kaapeli (Digitaalinen) HDMI-kaapeli (Video) Analoginen RGB, Digitaalinen, HDMI
Tarkkuus	Suurin Suositeltu	VESA 1920 x 1200 @60Hz DVI-I/DVI-D -sisääntulo : VESA 1920 x 1200 @60Hz HDMI- sisääntulo (Video) : VESA 1920 x 1080 @60Hz
Plug&Play	DDC 2B	
Tehontarve	Virta kytketty Lepotila Virta katkaistu	: 64 W (Nimellinen) ≤ 2 W (DVI-I sisääntulo) ≤ 1 W
Mitat ja paino	Jalustan kanssa	Ilman jalustaa
	Leveys 56,01 cm Korkeus 44,66 cm (Vähintään) 54,66 cm (Enintään) Syvyys 27,02 cm	Leveys 56,01 cm Korkeus 37,21 cm Syvyys 9,55 cm
	Paino (ilman pakkausta)	9,6 kg 10,5 kg (Suojausella)
Alue	Kallistuskulma Kääntöalue Korkeussäätö	-6° ~ 22° 350° 100 mm
Virransyöttö	AC 100-240V ~ 50/60Hz 0,9A	

Ympäristövaatimukset	Käyttöympäristö	
	Lämpötila	10 – 35 °C
	Kosteus	10 – 80 %, ei tiivistyvää
	Säilytysympäristö	
	Lämpötila	-20 – 60 °C
	Kosteus	5 – 90 %, ei tiivistyvää
Jalusta	Kiinnitetty (<input type="checkbox"/>), Irrotettu (<input type="checkbox"/>)	
Virtajohto	Pistorasiaan kytkettävä pistoke	
USB	Vakio	USB 2,0, omavoimainen
	Tiedonsiirtonopeus	Enintään 480 Mb/s
	Virrankulutus	Enintään 2,5 W x 4

HUOMAUTUS

- Oikeus tässä oppaassa esitettyjen tietojen muutoksiin pidätetään.

Esiasetustilat (Resoluutio) DVI-SYÖTTÖ

	Näyttötila (tarkkuus)	Vaakataajuus (kHz)	Pystytaajuus (Hz)
1	VGA 640 x 480	31,469	59,940
2	VESA 640 x 480	37,500	75,000
3	VESA 720 x 480	35,162	59,901
4	VGA 720 x 400	31,500	70,156
5	VESA 800 x 600	37,879	60,317
6	VESA 800 x 600	46,875	75,000
7	VESA 1024 x 768	48,363	60,004
8	VESA 1024 x 768	60,023	75,029
9	VESA 1152 x 864	67,500	75,000
10	VESA 1280 x 768	47,776	59,870
11	VESA 1280 x 768	60,289	74,893
12	VESA 1280 x 1024	63,981	60,020
13	VESA 1280 x 1024	79,976	75,025
14	VESA 1600 x 1200	75,000	60,000
15	VESA 1680 x 1050	64,674	59,883
16	VESA 1680 x 1050	65,290	60,454
*17	VESA 1920 x 1200	74,038	59,950

* Suositeltu tila

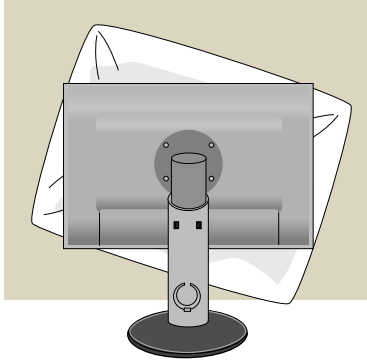
HDMI-videtulo

	Näyttötila (tarkkuus)	Vaakataajuus (kHz)	Pystytaajuus (Hz)
1	480P	31,50	60,00
2	576P	31,25	50,00
3	720P	37,50	50,00
4	720P	45,00	60,00
5	1080i	28,12	50,00
6	1080i	33,75	60,00
7	1080P	56,25	50,00
8	1080P	67,50	60,00

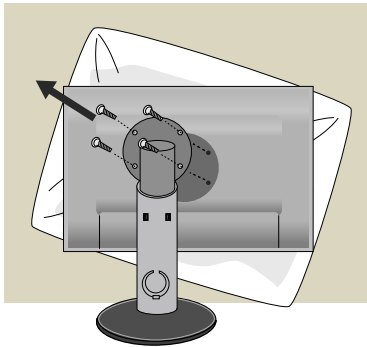
Merkkivalo

Tila	Väri
Virta kytketty	Sininen
Lepotila	Kellanuskea
Virta katkaistu	Ei pala

Tämä näyttö täyttää seinäasennuslevyn tai muunto-osan tekniset vaatimukset.

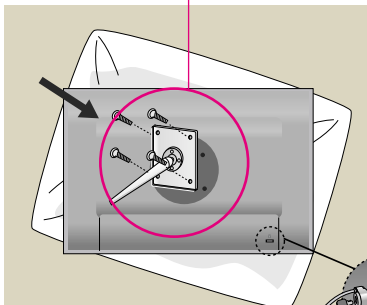


1. Aseta näyttö etupuoli alaspäin pehmeälle kankaalle tai tyynylle, jotta pinta ei vaurioidu.



2. Irrota näyttö ja jalusta ruuvitaltalla.

3. Seinäasennuslevyn asentaminen



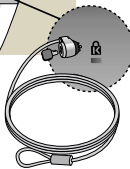
Seinäasennuslevy (hankittava erikseen)

- Varmista, että käytät VESA standardien mukaisia ruuveja ja seinäkiinnikkeitä.
- Laite voi vaurioitua, mikäli pitempiä ruuveja käytetään suositusten vastaisesti.
- Laite voi vaurioitua tai pudota alas seinästä mikäli käytetään ruuveja, jotka eivät vastaa VESA standardeja. Valmistaja ei ole vastuussa vaurioista mikäli näitä ohjeita ei ole noudatettu.

< Asennusruuvien liitäntämitat >

Välimitta: 100 mm x 100 mm

Kensington Security -liitäntä
Kiinnitä lukitusjohto, jonka voit hankkia erikseen tietokone-liikkeestä.



Digitally yours ■■■■■

