

Ghidul utilizatorului

W2420R

Instrucțiuni importante înainte de a folosi acest produs.

Păstrați **Ghidul utilizatorului** (CD) într-un loc accesibil pentru referințe ulterioare.

Consultați eticheta de pe produs și oferiți informațiile respective dealer-ului când aveți nevoie de service.

Acest dispozitiv a fost proiectat și produs pentru a asigura siguranța dumneavoastră; cu toate acestea, utilizarea necorespunzătoare poate cauza scurtcircuit sau incendii. Pentru a permite funcționarea tuturor elementelor de siguranță încorporate în acest monitor, respectați regulile de bază pentru instalarea, utilizarea și depanarea acestuia.

Siguranță

Utilizați doar cablul de alimentare furnizat cu acest dispozitiv. Dacă utilizați un alt cablu de alimentare, care nu este pus la dispoziție de furnizor, asigurați-vă că este certificat conform standardelor naționale în vigoare. În cazul în care cablul este defect în vreun fel, contactați producătorul sau cel mai apropiat centru de service autorizat pentru a fi înlocuit.

Cablul de alimentare este utilizat ca dispozitiv principal de deconectare. Asigurați-vă că priza este ușor accesibilă după instalare.

Utilizați monitorul conectat doar la o sursă de alimentare indicată în aceste specificații sau listată pe monitor. Dacă nu sunteți sigur(ă) asupra sursei de alimentare disponibilă în casa dumneavoastră, consultați dealer-ul.

Supraîncărcarea surselor și cablurile de AC este periculoasă. Cablurile de alimentare uzate sau prizele defecte reprezintă de asemenea un pericol. Utilizarea acestora poate cauza scurtcircuit sau incendiu. Contactați tehnicianul de service pentru înlocuirea acestora.

Cât timp această unitate este conectată la priza de perete CA, aceasta nu va fi deconectată de la sursa de alimentare CA, chiar dacă opriți unitatea.

Nu deschideți monitorul:

- Înăuntru nu se găsesc componente care pot fi reparate de către utilizator.
- Tensiunea este ridicată și periculoasă, chiar și atunci când alimentarea este oprită.
- Contactați dealer-ul dacă monitorul nu funcționează corespunzător.

Pentru a evita rănirea:

- Nu plasați monitorul pe un raft în pantă, decât dacă este prins corespunzător.
- Utilizați doar un suport de montare recomandat de producător.
- Nu scăpați obiecte și nu aplicați forță asupra produsului. Nu aruncați jucării sau obiecte către ecran.
Poate cauza rănirea persoanelor, probleme ale produsului sau defectarea monitorului.

Pentru a preveni incendiile sau pericolele:

- Întotdeauna opriți monitorul dacă părăsiți camera pentru o perioadă mai lungă de timp. Nu lăsați niciodată monitorul pornit când părăsiți casa.
- Nu permiteți copiilor să scape sau să arunce obiecte în deschizăturile monitorului. Unele componente interne sunt încărcate cu tensiune periculoasă.
- Nu adăugați accesorii care nu au fost proiectate pentru acest monitor.
- Când monitorul nu este supravegheat pentru o perioadă mai lungă de timp, deconectați-l de la priza de perete.
- În caz de tunete și fulgere, nu atingeți cablul de alimentare sau cablul de semnal, deoarece poate fi periculos. Există riscul provocării unei electrocutări.

Instalare

Nu lăsați niciun obiect să stea sau să se rostogolească peste cablul de alimentare, nu plasați monitorul în locații unde cablul de alimentare poate fi deteriorat.

Nu utilizați monitorul lângă surse de apă, cum ar fi o cadă, o chiuvetă, chiuveta din bucătărie, lângă cuva de lenjerie, într-un subsol cu umezeală sau lângă o piscină. Monitoarele sunt prevăzute cu deschizături de ventilare în carcasă pentru eliminarea căldurii generate în timpul funcționării. Dacă aceste deschizături sunt blocate, căldura acumulată poate cauza defecțiuni care pot conduce la un incendiu. Prin urmare, **NICIODATĂ:**

- Nu blocați fantele de ventilare din partea de jos prin plasarea monitorului pe un pat, pe o canăpea, covor etc.
- Nu plasați monitorul într-o carcasă încorporată, decât dacă este asigurată ventilație corespunzătoare.
- Nu acoperiți deschizăturile cu țesături sau alte materiale.
- Nu plasați monitorul lângă sau deasupra unui radiator sau unei surse de căldură.

Nu frecăți și nu loviți monitorul LCD Active Matrix cu obiecte dure, deoarece acest lucru poate cauza zgârierea, stricarea sau deteriorarea permanentă a monitorului LCD Active Matrix.

Nu apăsați ecranul LCD cu degetul pentru un timp îndelungat, deoarece acest lucru poate cauza persistența imaginii pe monitor.

Unele defecte ale punctelor pot apărea pe ecran ca puncte roșii, verzi sau albastre. Totuși, acestea nu au efecte negative asupra performanței monitorului.

Dacă este posibil, utilizați rezoluția recomandată pentru a obține cea mai bună calitate a imaginii pe monitorul dumneavoastră. Dacă utilizați monitorul cu orice alt mod în afară de rezoluția recomandată, este posibil apariția pe ecran a unor imagini scalate sau pixelate. Cu toate acestea, situația prezentată mai sus reprezintă o caracteristică a unui ecran LCD cu rezoluție fixă.

Lăsarea unei imagini fixe pe ecran pentru o durată lungă de timp poate cauza deteriorarea ecranului și arderea imaginii. Asigurați-vă că utilizați un economizor de ecran pe monitor. Acest fenomen se înregistrează și la produse ale altor producători și nu face subiectul garanției.

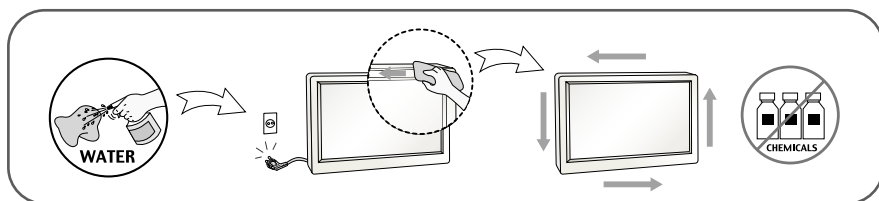
Nu șocați sau zgâriați partea frontală sau părțile laterale ale ecranului cu obiecte metalice. În caz contrar, puteți deteriora ecranul.

Asigurați-vă că panoul este îndreptat în față și țineți cu ambele mâini pentru a muta. Dacă scăpați produsul, produsul deteriorat poate cauza șoc electric sau incendiu. Contactați centrul autorizat de service pentru reparații.

Evitați temperaturile ridicate și umiditatea.

Curățare

- Deconectați monitorul înainte de a curăța partea din față a ecranului monitorului.
- Utilizați o cârpă ușor umezită (nu udă). Nu utilizați aerosol direct pe ecranul monitorului, deoarece aplicarea în exces poate cauza un scurtcircuit.
- Când curățați produsul, deconectați cablul de alimentare și frecați ușor cu o cârpă moale pentru a preveni zgârierea. Nu curățați cu o cârpă umedă și nu pulverizați apă sau alte lichide direct pe produs. Se poate produce un șoc electric. (Nu utilizați produse chimice, de tipul benzenului, diluanților sau alcoolului)
- Stropiți cu apă de 2 până la 4 ori o cârpă moale și utilizați-o pentru a curăța cadrul frontal, într-o singură direcție. Prea multă umezeală poate cauza pătarea.



Reambalare

- Nu aruncați cutia și ambalajele. Acestea reprezintă modalitatea ideală de a transporta dispozitivul. Când trimiteți dispozitivul către o altă locație, ambalați-l în ambalajele originale.

Casare (Exclusiv, monitor LCD uzat cu lampă Hg)

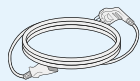
- Lampa fluorescentă utilizată în acest produs conține o cantitate mică de mercur.
- Nu casați acest dispozitiv împreună cu deșeurile menajere.
- Casarea acestui produs trebuie realizată în conformitate cu reglementările autorităților locale.

!!! Vă mulțumim că ați ales produsele LGE !!!

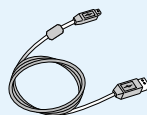
- Asigurați-vă că v-au fost furnizate următoarele elemente împreună cu monitorul. Dacă lipsește oricare dintre acestea, contactați dealerul dumneavoastră.



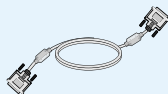
**Ghidul utilizatorului
/Carduri**



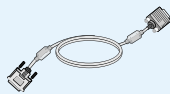
Cablu de alimentare
(În funcție de țară)



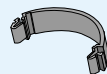
Cablu USB



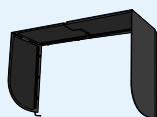
Cablu semnal DVI-D



Cablu semnal DVI-I
(Pentru montare, cablul de
semnal poate fi atașat la acest
produs înainte de expediere.)



Suport Cablu



Parasolar pentru monitor



Instrument de calibrare
(Spyder3)

NOTĂ

- Aceste accesorii pot arăta diferit de cele ilustrate aici.
- Utilizatorul trebuie să folosească cabluri de interfață semnal ecranate (cablu semnal DVI-I, cablu semnal DVI-D) cu miez de ferită pentru a asigura conformitatea acestui produs cu standardele în vigoare.

Conectarea monitorului

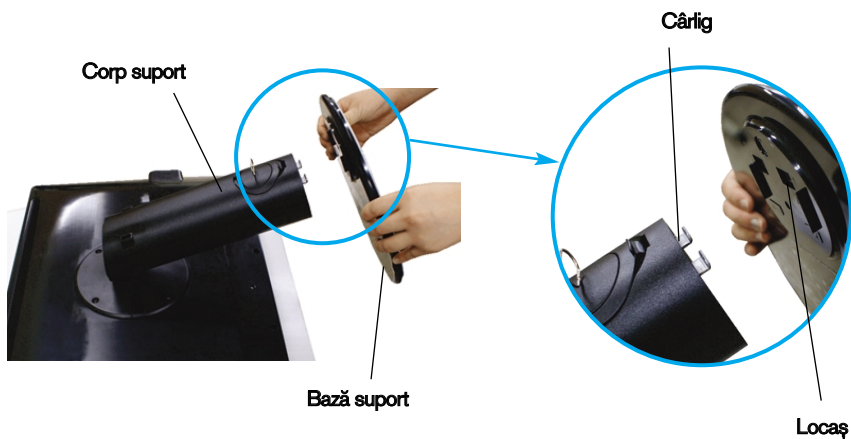
- Înainte de montarea monitorului, asigurați-vă că alimentarea, sistemul computerizat și alte dispozitive atașate sunt oprite.

Conectarea sau îndepărtarea bazei suportului

1. Așezați monitorul cu fața în jos pe o pernă sau pe un material moale.



2. Aliniați cârligele de pe corpul suportului cu locașurile corespunzătoare de pe baza suportului.
3. Introduceți cârligele în locașuri.



Avertizare

- Banda și șurubul de asamblare pot fi scoase doar de la acele monitoare echipate cu un suport așezat în picioare, când baza este trasă în sus. În caz contrar, vă puteți răni în elementele proeminente ale suportului.
- **Manipularea cu grijă a produsului** : Atunci când ridicați sau mutați produsul, NU țineți și nu atingeți partea frontală a ecranului LCD. Acest lucru va deteriora ecranul. (Țineți de Corpul suportului sau de capacul de plastic al produsului.)

4. Atașați monitorul la baza suportului învârtind șurubul spre dreapta.

Șurub : Rotiți șurubul cu ajutorul șurubelniței.



5. Ridicați și întoarceți monitorul spre în față după realizarea conectării părții cu filet interior al cablului pe care îl conectați.
6. Scoateți șurubul prin rotire către stânga pentru a separa monitorul de baza suportului.

Important

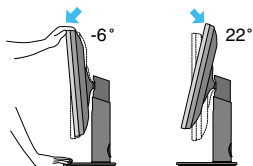
- Această ilustrație prezintă modul general de conectare. Monitorul dumneavoastră poate fi diferit de cel indicat în imagine.
- Nu transportați produsul ținându-l în jos, de baza suportului. Dispozitivul poate cădea și se poate deteriora sau vă poate răni piciorul.

Poziționarea monitorului

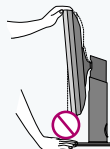
-După instalare, ajustați unghiul așa cum este indicat mai jos.

1. Ajustați poziția monitorului pentru a asigura confortul maxim.

- Grad de înclinare : -6° ~ 22°

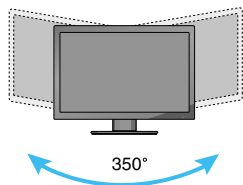


- Când ajustați unghiul monitorului, nu așezați degetul (degetele) între partea de sus a monitorului și baza suportului, deoarece vă puteți răni.

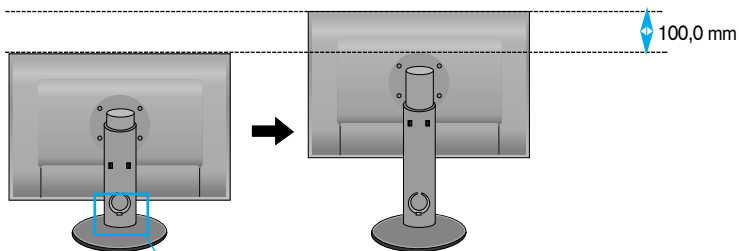


Conectarea monitorului

- Grad de rotire : 350°



- Interval de înălțime: maxim 3,94 in (100,0 mm)



* Asigurați-vă că ați îndepărtat șurubul de asamblare pentru a ajusta înălțimea.

Avertizare

- Pentru a ajusta înălțimea nu este necesară înlocuirea șurubului de asamblare după ce a fost îndepărtat.

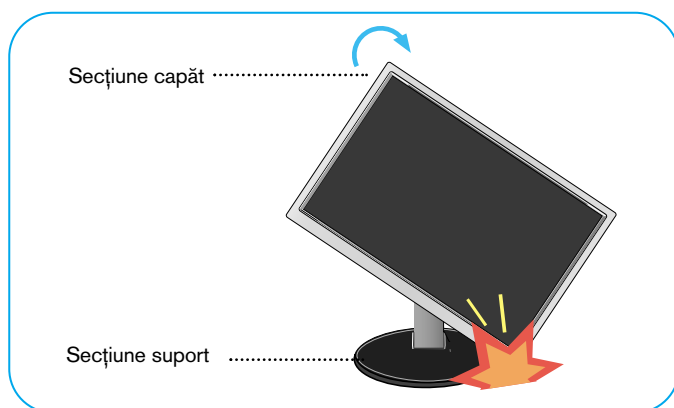
Ergonomie

- Pentru a menține o poziție de vizionare ergonomică și confortabilă, este recomandat să nu înclinați monitorul în față mai mult de 5 grade.

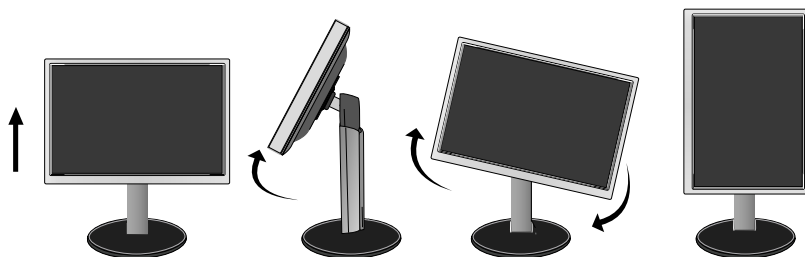
Utilizarea funcției Pivot

Funcția Pivot (Rotire) vă permite să pivotați ecranul la 90 de grade în sensul acelor de ceasornic.

1. Ridicați monitorul în cea mai înaltă poziție pentru a utiliza funcția Pivot.
2. Landscape & Portrait (Vedere și portret): Puteți roti panoul cu 90o în sensul acelor de ceasornic. Aveți grijă și evitați contactul dintre capătul monitorului și baza suportului atunci când rotiți ecranul pentru a accesa funcția Pivot. În cazul în care capătul monitorului atinge baza suportului, atunci baza suportului s-ar putea fisura.



3. Acordați atenție cablurilor atunci când rotiți ecranul.

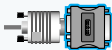
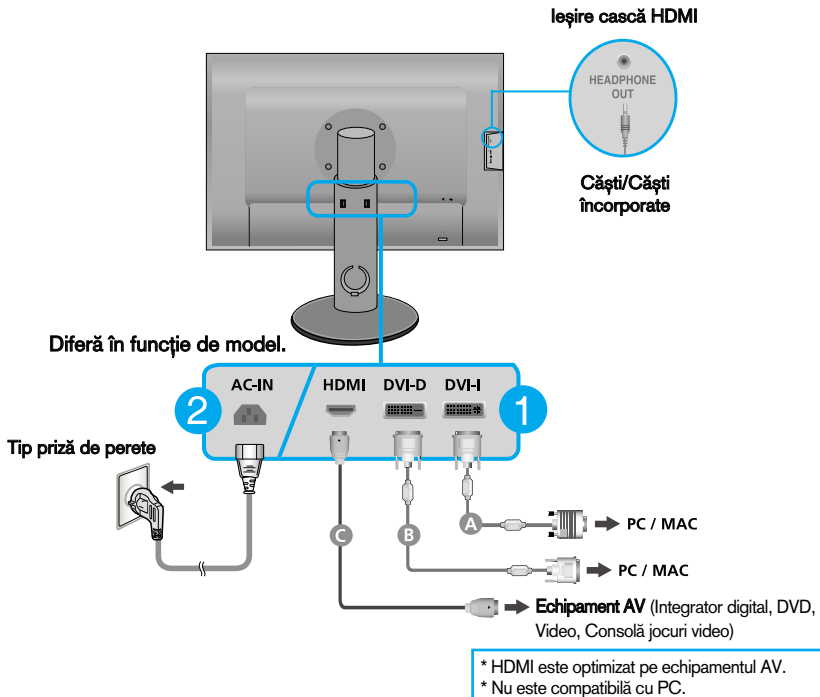


Conectarea la echipamentul PC/AV

1. Înainte de a instala monitorul, asigurați-vă că ați oprit alimentarea monitorului, calculatorului și a altor dispozitive atașate.
2. Conectați cablul de intrare semnal **1** și cablul de alimentare **2** în ordine, apoi strângeți șurubul cablului de semnal.
 - A Conectați cablul DVI-I
 - B Conectați cablul DVI-D
 - C Conectați cablul HDMI

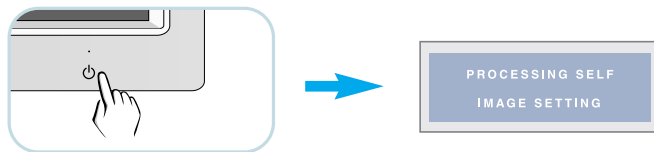
NOTĂ

- Aceasta este o reprezentare simplificată a vizualizării din spate.
- Această vizualizare prezintă un model general; monitorul dumneavoastră poate diferi de vizualizarea prezentată.
- Cablul HDMI-DVI nu este compatibil cu player-ul DVD sau cu alte dispozitive.



Nu conectați convertorul digital-analogic la cablul DVI-I, deoarece acesta poate fi necompatibil.

3. Apăsați butonul alimentare (⏻) de pe panoul frontal pentru a porni alimentarea. Când monitorul este pornit, funcția 'Self Image Setting' (Setare imagine proprie) rulează automat. (Doar pentru cablu de intrare semnal analogic DVI-I)



NOTĂ

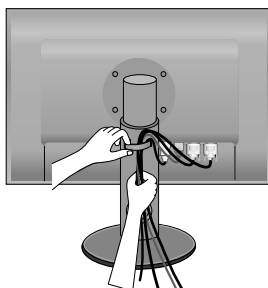
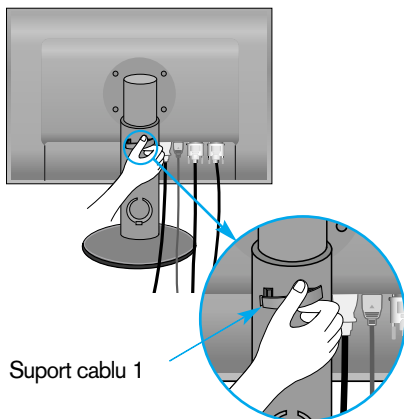
- **Self Image Setting Function?** (Funcție Setare imagine proprie?) Această funcție asigură utilizatorului setările optime de afișaj. Când utilizatorul conectează monitorul pentru prima dată, această funcție ajustează automat afișajul la setările optime pentru semnalele de intrare individuale.
- **AUTO/SET Function?** (Funcție AUTOMAT/SETARE?) Când întâmpinați probleme precum ecran sau litere încețoșate, tremurare sau înclinare a imaginii când utilizați dispozitivul sau după modificarea rezoluției ecranului, apăsați butonul **AUTO/SET** (AUTOMAT/SETARE) din partea de jos pentru a îmbunătăți rezoluția.

Pentru a aranja cablurile

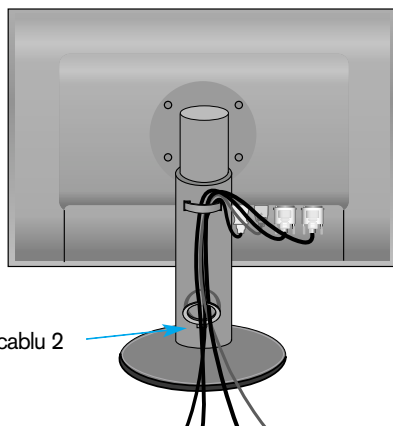
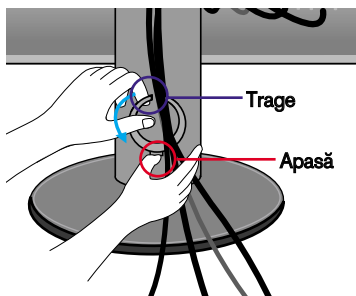
Conectați cablul de alimentare și cablul de semnal conform imaginii de mai jos, apoi montați-le la suporturile de cablu 1 și 2.

1. Introduceți suportul de cablu 1 în locaș.

2. Puneți cablul de alimentare și cablul de semnal în suportul de cablu 1.



3. Plasați cablul de alimentare și cablul de semnal în suportul de cablu 2. Când apăsați cu mâna partea de jos a suportului de cablu 2, trageți de partea de sus cu cealaltă mână, cum este indicat în imagine.



NOTĂ

- Utilizați suportul de cablu pentru a aranja cablurile, pentru o utilizare corespunzătoare a funcției de rotire.
- Această imagine ilustrează modul general de aranjare a cablurilor și poate arăta diferit de produsul dumneavoastră.

Utilizarea programului True Color Finder

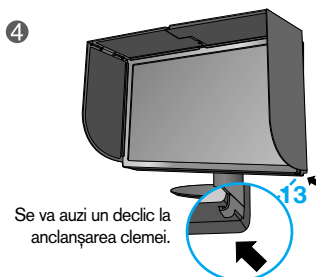
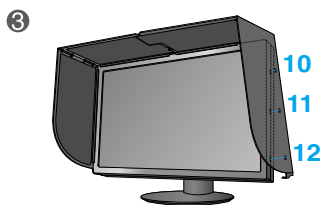
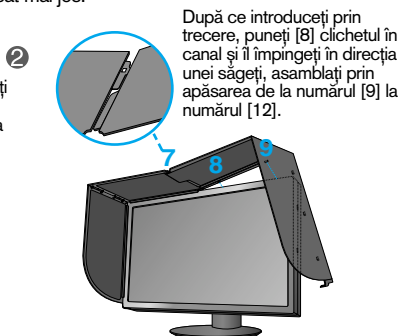
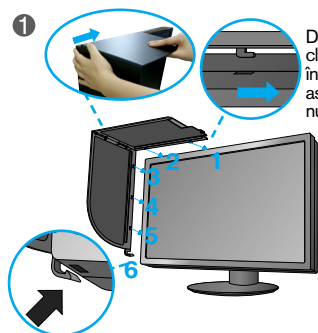
■ Cerințe

- Windows 2000 (S/P 4 sau versiune superioară), XP (S/P 2 sau versiune superioară), Vista
- Macintosh OS X sau versiune superioară

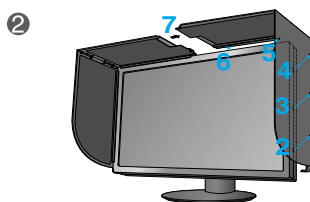
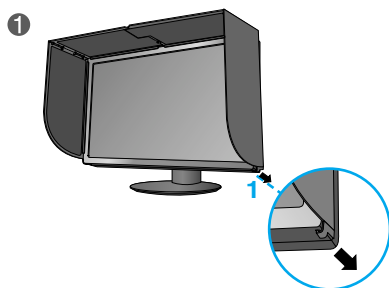
1. După instalarea parasolarului pentru monitor, introduceți CD-ul furnizat.
2. Faceți clic pe pictogramele [True Color Finder] -> [Installation] pentru a instala programul. Pentru prezentarea în detaliu a metodei de utilizare a programului, consultați manualul True Color Finder de pe CD-ul furnizat.
3. După executarea programului "True Color Finder", conectați Instrumentul de calibrare (Spyder3) la monitor și, respectiv, la computer.

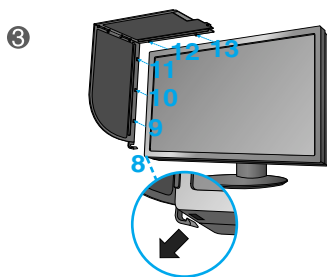
Conectarea și deconectarea parasolarului pentru monitor

1. Conectați parasolarul pentru monitor după cum este indicat mai jos.



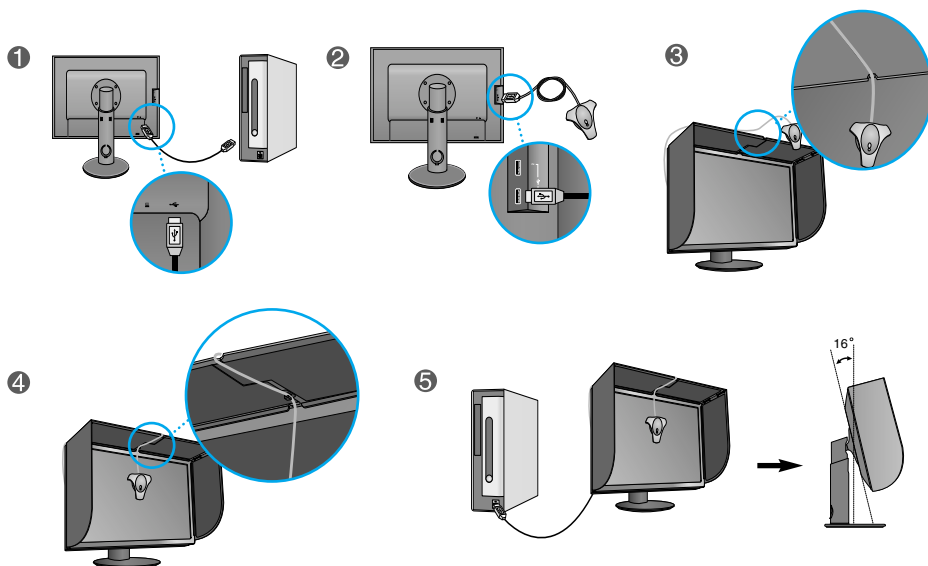
2. Pentru a deconecta parasolarul pentru monitor, urmați acești pași în ordine inversă.





Conectarea instrumentului de calibrare (Spyder3)

1. Conectați instrumentul de calibrare la monitor după cum este indicat mai jos. Înclinați monitorul la maximum 16° înspre spate pentru a utiliza instrumentul de calibrare (Spyder3).



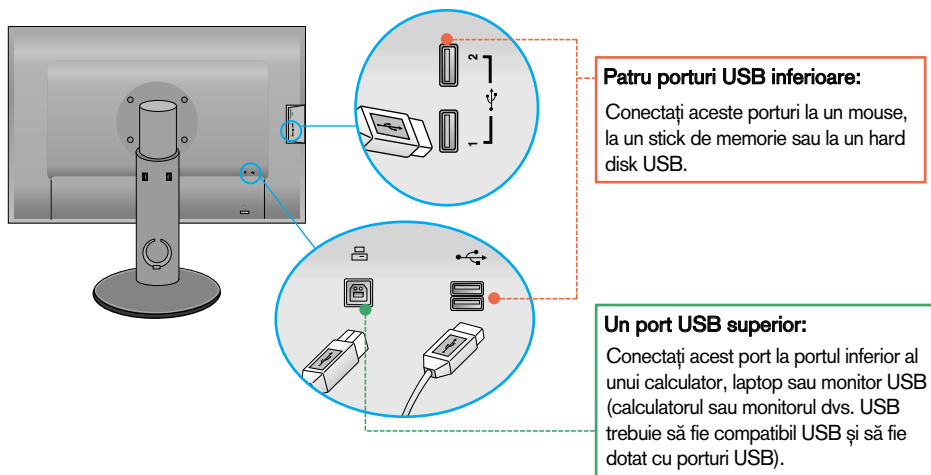
NOTĂ

- Nu exercitați presiune excesivă asupra parasolarului pentru monitor la montare. Puteți deteriora parasolarul.
- Nu așezați obiecte pe parasolar.
- După ce ați instalat parasolarul, nu îl zdruncinați și nu rotiți ecranul (Pivot (Rotire)).



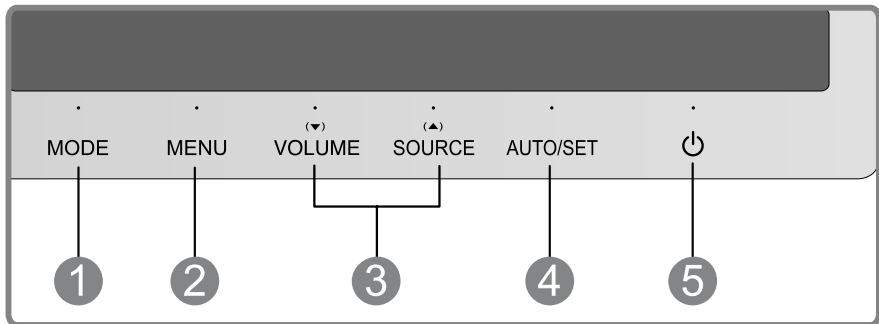
Conectați cablul USB (Universal Serial Bus)

1. Puteți utiliza portul USB din partea din spate a monitorului pentru conectarea dispozitivelor periferice (mouse USB, tastatură USB etc.) la monitor și nu la calculator.



2. Terminalul USB al monitorului este compatibil USB 2,0 sau cabluri de înaltă viteză.

Funcțiile de control ale panoului frontal



1 Buton MODE

Utilizați acest buton pentru a vă deplasa la diferite elemente în COLOR MODE (MOD COLOR) (CUSTOM (PERSONALIZAT), sRGB, ADOBE RGB, CALIBRATION (CALIBRARE), EMULATION (EMULAȚIE)).

Pentru mai multe informații, consultați pagina 20-21.

2 Buton MENU (MENIU)

Utilizați acest buton pentru a accesa sau ieși din On Screen Display (Afișajul pe ecran).

OSD LOCKED/UNLOCKED(OSD BLOCAT/DEBLOCAT)

Această funcție vă permite să blocați setările curente de control, pentru a nu putea fi schimbate neintenționat. Apăsați și mențineți apăsat pentru câteva secunde butonul **MENU** (MENIU). Se va afișa mesajul "OSD LOCKED" (OSD BLOCAT).

Puteți debloca funcțiile afișajului pe ecran în orice moment apăsând butonul **MENU** (MENIU) pentru câteva secunde. Se va afișa mesajul "OSD UNLOCKED" (OSD DEBLOCAT).



3 Buton ▼ ▲

Utilizați aceste butoane pentru a selecta sau ajusta funcțiile din On Screen Display (Afișajul pe ecran).

(▼) VOLUME

Pentru ajustarea volumului căștii/căștii încorporate. Apăsați butonul AUTO/SET (AUTOMAT/SETARE) pentru **MUTE ON (SONOR OPRIT)** și apăsați-l din nou pentru **MUTE OFF (SONOR PORȚIT)**. (Doar pentru intrare HDMI)



MUTE OFF (SONOR PORȚIT)

Utilizați butoanele ▲ ▼ pentru a ajusta volumul.



MUTE ON (SONOR OPRIT)

(▲) SOURCE (Tastă rapidă Sursă)

Când sunt conectate două sau mai multe semnale de intrare, puteți selecta semnalul de intrare dorit (DVI-I/DVI-D/HDMI). Când este conectat un singur semnal, acesta este detectat automat.

Semnalul de intrare implicit este DVI-I (analogic).

4 Buton AUTO/SET (AUTOMAT/SETARE)

Utilizați acest buton pentru a accesa o selecție din On Screen Display (Afișajul pe ecran).

AUTO IMAGE ADJUSTMENT (AJUSTARE AUTO IMAGINE)

Când ajustați setările monitorului, apăsați întotdeauna **AUTO/SET (AUTOMAT/SETARE)** înainte de a părăsi On Screen Display (Afișajul pe ecran). (Doar pentru cablu de intrare semnal analogic DVI-I)

Acest lucru va ajusta automat imaginea de pe monitor la setările ideale pentru rezoluția curentă (mod afișaj).



Cel mai bun mod afișaj este
1920 x 1200

5 Buton alimentare

Utilizați acest buton pentru a porni sau opri monitorul.

Indicator alimentare

Indicatorul de alimentare rămâne roșu dacă afișajul funcționează corespunzător (On Mode - Mod Pornit). Dacă monitorul este în Sleep Mode (Mod repaus) (economisire energie), acest indicator se va aprinde în roșu.

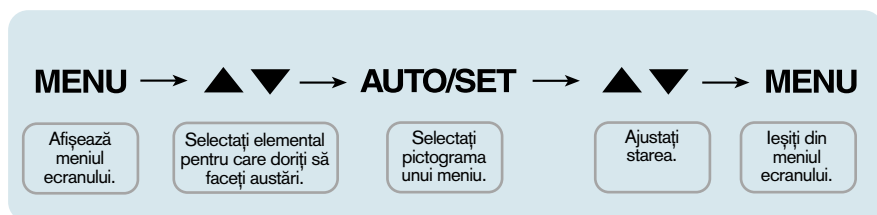
Ajustare ecran

Ajustarea formatului imaginii, a poziției și a parametrilor de funcționare a afișajului se realizează ușor și rapid cu ajutorul sistemului de control al afișajului pe ecran.

În cele ce urmează este oferit un exemplu pentru a vă familiariza cu aceste funcții de control.

Următoarea secțiune oferă o prezentare a opțiunilor de ajustare și a selecțiilor disponibile pentru OSD (afișajul pe ecran).

Pentru a realiza ajustări pe On Screen Display (afișajul pe ecran) urmați etapele de mai jos:



- 1 Apăsați butonul **MENU** (MENIU) pentru a accesa OSD.
- 2 Pentru a accesa o funcție de control utilizați butoanele ▼ sau ▲ . Când pictograma este evidențiată, apăsați butonul **AUTO/SET** (AUTOMAT/SETARE).
- 3 Utilizați butoanele ▼ / ▲ pentru a ajusta imaginea la nivelul dorit. Apăsați butonul **AUTO/SET** (AUTOMAT/SETARE) pentru a selecta alte elemente ale sub-meniului.
- 4 Apăsați butonul **MENU** (MENIU) o dată pentru a reveni la meniul principal și pentru a selecta o nouă funcție. apăsați butonul **MENU** (MENIU) de două ori pentru a ieși din OSD.

Selectare și ajustare a afișajului pe ecran

Următorul tabel prezintă toate meniurile de control, ajustare și setare a On Screen Display (afișaj pe ecran).

DVI-I(A) : Semnal DVI-I (Analogic)

DVI-I(D) : Semnal DVI-I (Digital)

DVI-D : Semnal DVI-D (Digital)

HDMI(Y) : Semnal HDMI(YUV)

HDMI(R) : Semnal HDMI(RGB)

Meniu principal	Sub-meniu	Semnale acceptate	Descriere
COLOR MODE	CUSTOM(PERSONALIZAT)	DVI-I(A) DVI-I(D) DVI-D HDMI(Y) HDMI(R)	Modul implicit care ajustează gama totală de culori a panoului RGB LED.
	sRGB	DVI-I(A) DVI-I(D) DVI-D HDMI(R)	Ajustează culorile în funcție de sRGB.
	ADOBE RGB	DVI-I(A) DVI-I(D) DVI-D HDMI(R)	Ajustează culorile în funcție de ADOBE RGB.
	CALIBRATION(CALIBRARE)	DVI-I(A) DVI-I(D) DVI-D	Ajustează caracteristicile culorilor prin controlarea valorilor Brightness (Luminozitate), WhitePoint și Gamma prin Sistemul de gestionare a culorilor (CMS).
	EMULATION(EMULAȚIE)	DVI-I(A) DVI-I(D) DVI-D	Ajustează caracteristicile culorilor prin controlarea valorilor Brightness (Luminozitate), WhitePoint și RGB Color Gamut (Gamă de culori RGB) prin Sistemul de gestionare a culorilor (CMS).
PICTURE	BRIGHTNESS CONTRAST GAMMA	DVI-I(A) DVI-I(D) DVI-D HDMI(Y) HDMI(R)	Setări standard pentru imagine.
	BLACK LEVEL	HDMI(Y) HDMI(R)	
	WHITE BALANCE	DVI-I(A)	

Selectare și ajustare a afișajului pe ecran

COLOR (CULOARE)	COLOR TEMP		DVI-I(A) DVI-I(D) DVI-D HDMI(Y) HDMI(R)	Reglaje pentru temperatura culorii.
	(PRESET)	(USER)		
	5000K 6500K 7200K 8200K 9300K	RED GREEN BLUE HUE SATURATION SIX COLOR (RED/GREEN/ BLUE/CYAN/ MAGENTA/ YELLOW)		
	COLOR RESET			
TRACKING	HORIZONTAL VERTICAL		DVI-I(A)	Ajustează poziția monitorului.
	CLOCK PHASE		DVI-I(A)	Ajustează claritatea și stabilitatea ecranului.
	SHARPNESS		DVI-I(A) DVI-I(D) DVI-D HDMI(Y) HDMI(R)	
SETUP	LANGUAGE OSD POSITION (HORIZONTAL / VERTICAL)		DVI-I(A) DVI-I(D) DVI-D HDMI(Y) HDMI(R)	Setări suplimentare.
	OVERSCAN		HDMI(Y) HDMI(R)	
	ARC RTC POWER INDICATOR FACTORY RESET		DVI-I(A) DVI-I(D) DVI-D HDMI(Y) HDMI(R)	

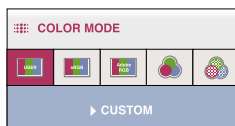
NOTĂ

- Ordinea pictogramelor poate fi diferită în funcție de model (18~27).

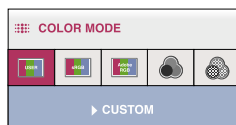
Selectare și ajustare a afișajului pe ecran

- ■ ■ Ecranul OSD va apărea când apăsați butonul MODE din partea din față a monitorului.

Intrare DVI



Intrare HDMI (RGB)



Intrare HDMI (YUV)



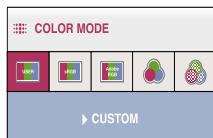
*Atunci când este introdus HDMI(RGB), modurile CUSTOM (PARTICULARIZAT), sRGB și ADOBE RGB sunt acceptate.

*Atunci când este introdus HDMI(YUV), este acceptat doar modul CUSTOM (PARTICULARIZAT).

- MENU(MENIU) : leșire
- ▼ ▲ : Mutare
- AUTO/SET(SETARE) : Selectare

Meniu principal

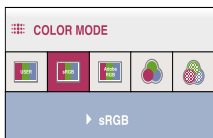
Descriere



CUSTOM (PERSONALIZAT)

Modul implicit care ajustează gama totală de culori a panoului RGB LED. Puteți ajusta funcțiile pentru culoare ale meniului principal.

* În alte moduri în afară de CUSTOM (PERSONALIZAT), nu puteți ajusta funcțiile PICTURE (IMAGINE) (CONTRAST, GAMMA) și COLOR (CULOARE) ale meniului principal.

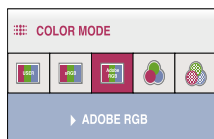


sRGB

Caracteristicile culorilor sunt setate pentru specificația sRGB. Color Temperature (Temperatură culoare), Brightness (Luminositate), Gamma și coordonatele x și y ale RGBCMY sunt ajustate în funcție de specificația sRGB.

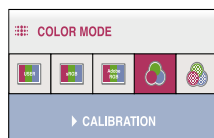
Meniu principal

Descriere



ADOBE RGB

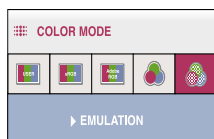
Caracteristicile culorilor sunt setate pentru specificația Adobe RGB. Color Temperature (Temperatură culoare), Brightness (Luminozitate), Gamma și coordonatele x și y ale RGBCMY sunt ajustate în funcție de specificația Adobe RGB.



CALIBRATION (CALIBRARE)

Ajustează caracteristicile culorilor prin controlarea valorilor Brightness (Luminozitate), WhitePoint și Gamma prin Sistemul de gestionare a culorilor (CMS).

* Această funcție este disponibilă numai după ce "True Color Finder" a fost instalat pe calculator și calibrarea a fost efectuată cu ajutorul instrumentului de calibrare.



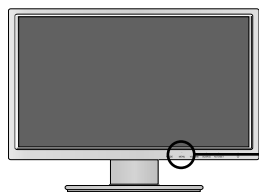
EMULATION (EMULAȚIE)

Ajustează caracteristicile culorilor prin controlarea valorilor Brightness (Luminozitate), WhitePoint și RGB Color Gamut (Gamă de culori RGB) prin Sistemul de gestionare a culorilor (CMS).

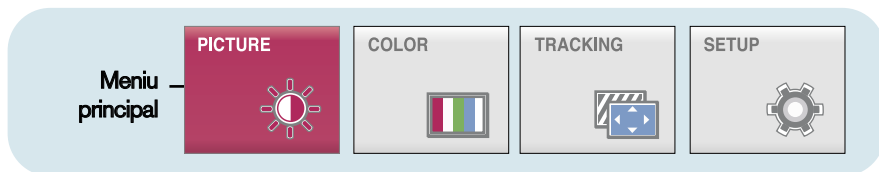
* Această funcție este disponibilă numai după ce "True Color Finder" a fost instalat pe calculator și calibrarea a fost efectuată cu ajutorul instrumentului de calibrare.

Selectare și ajustare a afișajului pe ecran

- ■ ■ Aceasta a fost prezentarea procedurii de selectare și ajustare a unui element utilizând sistemul OSD. Mai jos sunt listate pictogramele, numele și descrierile acestora pentru toate elementele indicate în Meniu.



Apăsați butonul **MENU** (MENIU) pentru a accesa OSD.



■ **MENU** (MENIU) : Exit (Ieșire)

■ **▼ ▲** : Ajustare (Descreștere/Creștere)

■ **SET** (SETARE) : Enter (Se aplică)

: Selectarea unui alt sub-meniu

: Reporniți pentru a selecta sub-meniuul

Tip buton

Numele meniului

Pictograme

Sub-meniuri

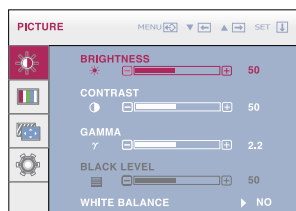
PICTURE	MENU ▼ ▲ SET
	BRIGHTNESS ☀ 50
	CONTRAST ☾ 50
	GAMMA γ 2.2
	BLACK LEVEL ☰ 50
	WHITE BALANCE ▶ NO

NOTĂ

- Limba meniului OSD (afișaj pe ecran) de pe monitor poate fi diferită de cea din manual.



PICTURE (IMAGINE)



BRIGHTNESS (LUMINOZITATE)

Pentru ajustarea luminozității monitorului.

CONTRAST

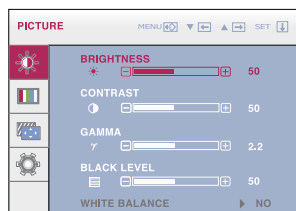
Pentru ajustarea contrastului monitorului.

GAMMA (GAMA)

Setați propriile valori gamma.
: 1.8 ~ 2.6

Valorile gamma mari afișează pe monitor imagini mai albe, iar valorile gamma mici afișează imagini mai negre.

Intrare HDMI



BLACK LEVEL (NIVEL NEGRU)

Puteți selecta nivelul de compensare. Dacă valoarea BLACK LEVEL (NIVEL NEGRU) este mărită, ecranul devine mai luminos. Dacă valoarea este micșorată, ecranul devine mai întunecat. (Doar pentru intrare HDMI)

- **MENU(MENIU):** Ieșire
- ▼ : Descrștere
- ▲ : Creștere
- **SET(SETARE):** Selectarea unui alt sub-meniu

* **Compensare?** Ca și criteriu pentru semnalul video, cel mai întunecat monitor care poate fi afișat.

WHITE BALANCE (BALANS DE ALB)

Dacă ieșirea plăcii video este diferită de specificațiile solicitate, nivelul de culoare se poate deteriora din cauza distorsionării semnalului video. Utilizând aceste funcții, nivelul semnalului este ajustat pentru a se potrivi cu standardul de ieșire al plăcii video, pentru a oferi cea mai bună imagine. Activați această funcție când pe ecran apar culorile alb și negru. (Doar pentru intrare analogică DVI-I)

Selectare și ajustare a afișajului pe ecran

Meniu principal

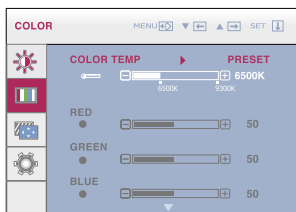
Sub-meniu

Descriere



COLOR (CULOARE)

PRESET Mode

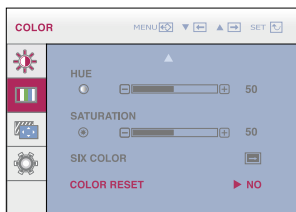


COLOR TEMP (TEMPERATURĂ CULOARE)

Selectați PRESET (PRESETARE) sau USER (CULOARE) pentru a ajusta culoarea ecranului.

PRESET (PRESETARE)

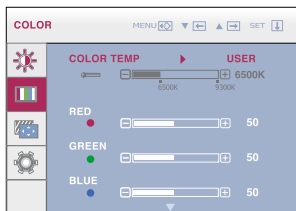
Selectați temperatura de culoare presetată.
5000K-6500K: Culoare ecran galben.
6500K-7200K: Culoare ecran roșu.
8200K-9300K: Culoare ecran albastru.



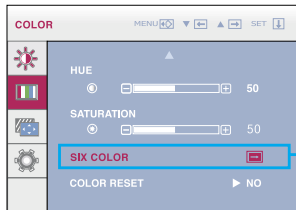
USER (UTILIZATOR)

Un utilizator poate crea culoarea ecranului prin ajustarea RED (ROȘU), GREEN (VERDE) și BLUE (ALBASTRU). Setăți propriile nivele de culoare pentru roșu.

USER Mode



RED (ROȘU) GREEN (VERDE) BLUE (ALBASTRU)



HUE (NUANȚĂ)

Ajustează nuanța ecranului.

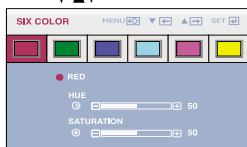
SATURATION (SATURAȚIE)

Ajustează claritatea culorii pe ecran. Valorile mai mici reduc claritatea și cresc luminozitatea culorilor, în timp ce valorile mai mari cresc claritatea și reduc luminozitatea culorilor.

Utilizați butonul ▼▲ pentru a accesa sub-meniul.

SIX COLOR (ȘASE CULORI)

Setează și memorează nuanța și saturația pentru șase culori (R/G/B/C/M/Y) pentru a îndeplini cerințele unui utilizator privind culorile.



COLOR RESET (RESETARE CULOARE)

Resetează setările pentru culori la setările implicite din fabrică pentru dispozitivul curent de intrare.

- MENU(MENIU): Ieșire
- ▼▲ : Descrștere / Creștere
- SET(SETARE): Selectarea unui alt sub-meniu

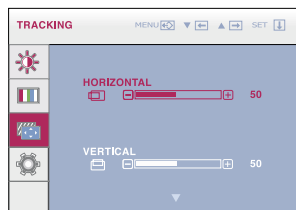
Meniu principal

Sub-meniu

Descriere



TRACKING (URMĂRIRE)

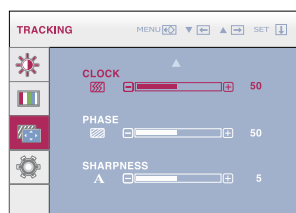


HORIZONTAL (ORIZONTAL)

Ajustează imaginea în stânga și dreapta.

VERTICAL

Ajustează imaginea în sus și jos.



CLOCK (CEAS)

Pentru ajustarea oricăror bare verticale sau dungi vizibile în fundalul ecranului. Dimensiunea orizontală a ecranului se va modifica de asemenea.

PHASE (FAZĂ)

Pentru ajustarea focalizării monitorului. Acest element permite îndepărtarea zgomotului orizontal și asigură claritatea caracterelor.

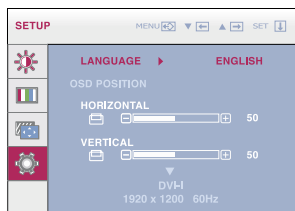
- **MENU(MENIU)**: Ieșire
- **▼**: Descreștere
- **▲**: Creștere
- **SET(SETARE)**: Selectarea unui alt sub-meniu

SHARPNESS (CLARITATE)

Pentru ajustarea clarității monitorului.



SETUP (SETARE)



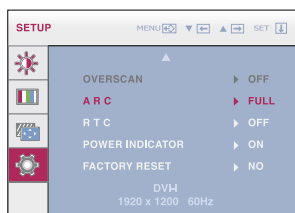
LANGUAGE (LIMBĂ)

Pentru selectarea limbii de afișare a denumirilor funcțiilor de control.

OSD POSITION (POZIȚIE OSD)

Pentru ajustarea poziției ferestrei OSD pe monitor.

Intrare DVI



OVERSCAN (SUPRASCANARE)

Elimină zgomotul care poate apărea la marginile unei imagini atunci când HDM este conectată la un dispozitiv extern. Dacă se selectează **ON(PORNIȚ)**, dimensiunea imaginii este redusă pentru prevenirea zgomotului. Dacă se selectează **OFF(OPRIȚ)**, dimensiunea originală a imaginii este păstrată indiferent de zgomot. (Doar pentru intrare HDMI)

- **MENU(MENIU):** Ieșire
- **▼** : Ajustare
- **▲** : Ajustare
- **SET(SETARE):** Selectarea unui alt sub-meniu

ARC

Setează dimensiunea ecranului.

- FULL (MAXIM): Mărește ecranul pe toată dimensiunea panoului.
- ORIGINAL: Ajustează automat raportul de imagine în funcție de semnalul de intrare al imaginii.
- 1:1 : Schimbă raportul de imagine în 1:1, în funcție de semnalul de intrare al imaginii.



FULL



ORIGINAL



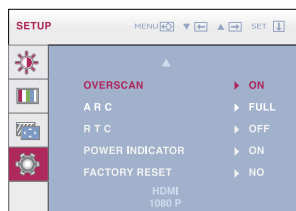
1 : 1

* ARC se dezactivează atunci când semnalul de intrare are rezoluția recomandată de 1920 x 1200.



SETUP (SETARE)

Intrare HDMI



- **MENU(MENIU)**: Ieșire
- ▼ : Ajustare
- ▲ : Ajustare
- **SET(SETARE)**: Selectarea unui alt sub-meniu

RTC

Dacă este setat la **ON(PORNIT)**, activați funcția de control al timpului de răspuns și reduce imaginea rămasă pe ecran după oprirea monitorului. Dacă setați la **OFF(OPRIT)**, dezactivați funcția de control al timpului de răspuns.

POWER INDICATOR (INDICATOR ALIMENTARE)

Utilizați această funcție pentru a comuta indicatorul de alimentare din partea din față a dispozitivului la **ON(PORNIT)** sau **OFF(OPRIT)**.

Dacă selectați **OFF(OPRIT)**, se va stinge. Dacă setați **ON(PORNIT)** în orice moment, indicatorul de alimentare va fi pornit automat.

FACTORY RESET (REINIȚIALIZAREA LA SETĂRILE DIN FABRICĂ)

Restaurați toate setările implicite din fabrică, cu excepția **"LANGUAGE (LIMBĂ)"** și a setărilor de culoare pentru modurile **"CALIBRATION (CALIBRARE)"**, **"EMULATION (EMULARE)"**.

Apăsăți butoanele ▲, ▼ pentru a reseta imediat.

NOTĂ

Dacă acest lucru nu îmbunătățește imaginea de pe ecran, restabiliți setările implicite. Dacă este necesar, ajustați din nou funcția WHITE BALANCE (BALANS DE ALB). Această funcție va fi activată doar dacă intrarea este DVI-I(Analogic).

Verificați următoarele înainte de a apela la service.

Nu apare nicio imagine	
<ul style="list-style-type: none">● Cablul de alimentare al monitorului este conectat?	<ul style="list-style-type: none">• Verificați dacă ați conectat corespunzător cablul de alimentare la priza de alimentare.
<ul style="list-style-type: none">● Indicatorul de alimentare este aprins?	<ul style="list-style-type: none">• Apăsăți butonul Power (Alimentare).
<ul style="list-style-type: none">● Este alimentarea pornită și indicatorul de alimentare roșu?	<ul style="list-style-type: none">• Ajustați luminozitatea și contrastul monitorului.
<ul style="list-style-type: none">● Indicatorul de alimentare se aprinde intermitent?	<ul style="list-style-type: none">• Dacă afișajul este în mod economisire energie, mișcați mausul sau apăsați orice tastă de pe tastatură pentru a activa ecranul.• Porniți calculatorul.
<ul style="list-style-type: none">● Pe ecran se afișează mesajul "OUT OF RANGE" (ÎN AFARA INTERVALULUI)?	<ul style="list-style-type: none">• Acest mesaj apare când semnalul de la calculator (placa video) este în afara intervalului de frecvență orizontală sau verticală a monitorului. Consultați secțiunea privind 'Specificațiile' pentru a configura din nou monitorul.
<ul style="list-style-type: none">● Pe ecran se afișează mesajul "CHECK SIGNAL CABLE" (VERIFICAȚI CABLU SEMNAL)?	<ul style="list-style-type: none">• Acest mesaj apare când cablul de semnal dintre monitor și calculator nu este conectat. Verificați cablul de semnal și încercați din nou.

Pe ecran se afișează mesajul "OSD LOCKED" (OSD BLOCAT)?	
<ul style="list-style-type: none">● Pe ecran se afișează mesajul "OSD LOCKED" (OSD BLOCAT) când apăsați butonul MENU (MENU)?	<ul style="list-style-type: none">• Puteți bloca setările curente de control, pentru a nu putea fi schimbate neintenționat. Puteți debloca funcțiile afișajului pe ecran în orice moment apăsând butonul MENU (MENU) pentru câteva secunde. Se va afișa mesajul "OSD UNLOCKED" (OSD DEBLOCAT).

Imaginea afișată este incorectă

- | | |
|--|---|
| <ul style="list-style-type: none">● Poziția afișajului nu este corectă. | <ul style="list-style-type: none">• Apăsați butonul AUTO/SET (AUTOMAT/SETARE) pentru a ajusta automat monitorul la cea mai bună setare. Dacă rezultatele nu sunt satisfăcătoare, ajustați poziția imaginii cu ajutorul pictogramelor H position (Poziție orizontală) și V position (Poziție verticală) afișate pe ecran. |
| <ul style="list-style-type: none">● În fundal sunt vizibile bare verticale sau dungii. | <ul style="list-style-type: none">• Apăsați butonul AUTO/SET (AUTOMAT/SETARE) pentru a ajusta automat monitorul la cea mai bună setare. Dacă rezultatele nu sunt satisfăcătoare, eliminați barele verticale sau dungile cu ajutorul pictogramei CLOCK (Ceas) afișată pe ecran. |
| <ul style="list-style-type: none">● Dacă apare zgomot orizontal pe caractere sau imagini, acestea nu sunt afișate corect. | <ul style="list-style-type: none">• Apăsați butonul AUTO/SET (AUTOMAT/SETARE) pentru a ajusta automat monitorul la cea mai bună setare. Dacă rezultatele nu sunt satisfăcătoare, eliminați barele orizontale cu ajutorul pictogramei PHASE (Fază) afișată pe ecran.• Verificați Control Panel (Panou de control) --> Display (Afișaj) --> Settings (Setări) și ajustați afișajul la rezoluția recomandată sau ajustați monitorul la setarea ideală. Configurați setarea de culoare la mai mult de 24 biți (true color). |

IMPORTANT

- Verificați **Control Panel (Panou de control)** --> **Display (Afișaj)** --> **Settings (Setări)** pentru a verifica dacă rezoluția sau frecvența au fost modificate. Dacă da, resetați placa video la rezoluția recomandată.
- Dacă nu este selectată rezoluția recomandată (rezoluția optimă, este posibil ca literele să fie încheoșate și ecranul să estompat, trunchiat sau deviat. Asigurați-vă că ați selectat rezoluția recomandată.
- Metoda de setare poate diferi în funcție de calculator sau sistemul de operare, este posibil ca rezoluția menționată să nu fie compatibilă cu placa video. În acest caz, apelați la producătorul calculatorului sau al plăcii video.

Imaginea afișată este incorectă

- | | |
|--|--|
| <ul style="list-style-type: none">● Ecranul este monocolor sau se vede anormal. | <ul style="list-style-type: none">• Verificați dacă ați conectat corespunzător cablul de semnal și utilizați o șurubelniță pentru a strânge, dacă este necesar.• Asigurați-vă că placa video este introdusă în locaș.• Configurați setarea de culoare la mai mult de 24 biți (true color) în Control Panel - Settings (Panoul de control - Setări). |
| <ul style="list-style-type: none">● Ecranul clipește. | <ul style="list-style-type: none">• Verificați dacă ecranul este setat în modul îmbinare și, dacă da, modificați la rezoluția recomandată. |

Se afișează mesajul "Monitorul nu este recunoscut, nu a fost găsit monitorul Plug & Play (VESA DDC)"?

- | | |
|---|--|
| <ul style="list-style-type: none">● Ați instalat driverul monitorului? | <ul style="list-style-type: none">• Asigurați-vă că ați instalat driverul monitorului de pe CD-ul (sau discheta) furnizat cu monitorul. Alternativ, puteți descărca driverul de pe pagina de internet: http://www.lge.com.• Asigurați-vă că placa video este compatibilă cu funcția Plug & Play. |
|---|--|

Funcția Audio nu funcționează.

- | | |
|--|--|
| <ul style="list-style-type: none">● Imagine OK și fără sunet. | <ul style="list-style-type: none">• Verificați dacă volumul este "0".• Verificați dacă sunetul este oprit.• Cablu HDMI instalat corespunzător.• Cablu căști instalat corespunzător.• Verificați formatul audio. Formatul audio comprimat nu este acceptat. |
|--|--|

Cablu de alimentare	24,0 in (60,96 cm) Ecran Plat Activ -TFT LCD Strat anti-reflexie Dimensiune vizibilă diagonală: 60,96 cm Densitate 0,270 x 0,270 mm pixel	
Intrare sincronizare	Frecvență orizontală Frecvență verticală Format intrare	30 - 83 kHz (Automat) 56 - 75 Hz (Automat) Sincronizare separată, Digital
Intrare video	Intrare semnal Format intrare	Conector DVI-I (Analogic, Digital) Conector DVI-D (Digital), Conector HDMI (Video) RGB Analogic, Digital, HDMI
Rezoluție	Max Recomandat	VESA 1920 x 1200 @60Hz Intrare DVI-I/DVI-D : VESA 1920 x 1200 @ 60 Hz IntrareHDMI(Video) : VESA 1920 x 1080 @ 60 Hz
Plug & Play	DDC 2B	
Consum curent electric	Mod On (Pornit): Mod Sleep (Repaus) Mod Off (Oprit)	: 64 W (Tip) ≤ 2 W(Intrare DVI-I) ≤ 1 W
Dimensiuni & greutate	Cu suport	Fără suport
	Lățime Înălțime Adâncime	56,01 cm / 22,05 in 44,66 cm / 17,58 in(Min.) 54,66 cm / 21,52 in(Mix) 27,02 cm / 10,64 in
	Greutate (fără ambalaj)	9,6 kg (21,16 lbs) 10,5 kg (23,15 lbs) (Cu parasolar)
Interval	Înclinare Rotire Înălțime	-6° ~ 22° 350° 100 mm / 3,94 in
Intrare alimentare	CA 100-240V~ 50/60 Hz 0,9A	

Condiții de mediu	Condiții de funcționare	
	Temperatură	10°C la 35 °C
	Umiditate	10% până la 80% (fără condens)
	Condiții de depozitare	
	Temperatură	-20°C la 60 °C
	Umiditate	5% până la 90% (fără condens)
Bază suport	Montat (<input type="checkbox"/>), Demontat (<input type="radio"/>)	
Cablu de alimentare	Tip priză de perete	
USB	Standard	USB 2,0, Self-Power
	Viteză de transfer	Max 480 Mbps
	Consum curent electric	Max 2,5W x 4

NOTĂ

- Informațiile conținute în acest document sunt subiectul modificării fără notificare.

Moduri presetate (Rezoluție) - INTRARE DVI

Moduri de afișare (Rezoluție)		Frecvență orizontală (kHz)	Frecvență verticală (Hz)
1	VGA 640 x 480	31,469	59,940
2	VESA 640 x 480	37,500	75,000
3	VESA 720 x 480	35,162	59,901
4	VGA 720 x 400	31,500	70,156
5	VESA 800 x 600	37,879	60,317
6	VESA 800 x 600	46,875	75,000
7	VESA 1024 x 768	48,363	60,004
8	VESA 1024 x 768	60,023	75,029
9	VESA 1152 x 864	67,500	75,000
10	VESA 1280 x 768	47,776	59,870
11	VESA 1280 x 768	60,289	74,893
12	VESA 1280 x 1024	63,981	60,020
13	VESA 1280 x 1024	79,976	75,025
14	VESA 1600 x 1200	75,000	60,000
15	VESA 1680 x 1050	64,674	59,883
16	VESA 1680 x 1050	65,290	60,454
*17	VESA 1920 x 1200	74,038	59,950

* Mod recomandat

INTRARE Video HDMI

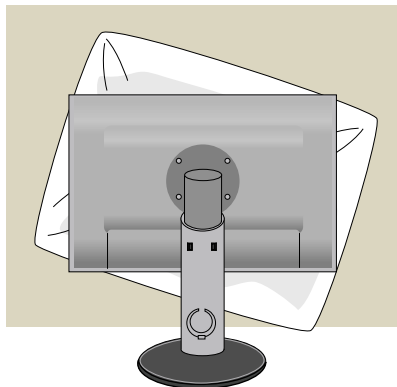
Moduri de afișare (Rezoluție)		Frecvență orizontală (kHz)	Frecvență verticală (Hz)
1	480P	31,50	60,00
2	576P	31,25	50,00
3	720P	37,50	50,00
4	720P	45,00	60,00
5	1080i	28,12	50,00
6	1080i	33,75	60,00
7	1080P	56,25	50,00
8	1080P	67,50	60,00

Indicator

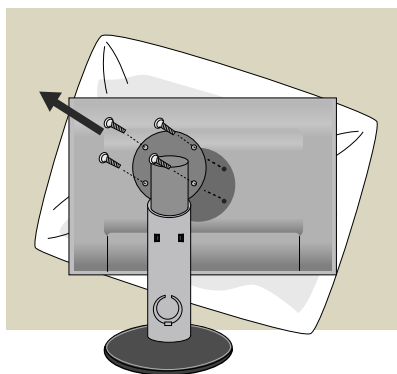
MOD	Culoare LED
Mod On (Pornit)	Roșu
Mod Sleep (Repaus)	Clipsește roșu
Mod Off (Oprit)	Oprit

Instalarea plăcii montate pe perete

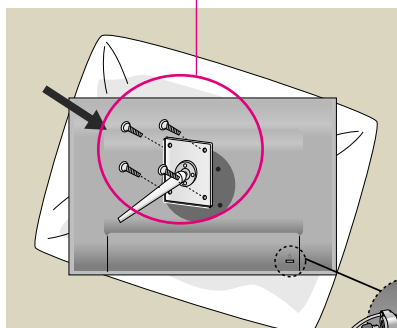
Acest monitor este în conformitate cu specificațiile referitoare la plăcile montate pe perete sau dispozitivele interschimbabile.



1. Așezați dispozitivul cu fața în jos pe un material moale sau o pernă pentru a evita zgărirea suprafețelor.



2. Scoateți partea de sus a suportului cu ajutorul unei șurubelnițe.



3. Instalarea plăcii montate pe perete.

Placă montată pe perete (Achiziționată separat)

- Asigurați-vă că utilizați șuruburi și o placă montată pe perete care respectă standardele VESA.
- Dacă utilizați șuruburi mai lungi decât cele recomandate este posibil să se deterioreze produsul.
- Dacă utilizați șuruburi care nu respectă standardele VESA este posibil fie să se deterioreze produsul, fie ca acesta să se îndepărteze de perete. Nu vom putea fi trași la răspundere pentru nicio deteriorare ce rezultă din nerespectarea acestor instrucțiuni.

<Dimensiune interfață de montare cu șuruburi >

Spățiere orificii: 100 mm x 100 mm

Sistemul Kensington Security
Conectat la un cablu de blocare care poate fi achiziționat separat de la majoritatea magazinelor de calculatoare.

