

Uživatelská příručka

W2053TQ
W2253TQ

Před použitím tohoto produktu si přečtěte část Důležitá upozornění.

Uložte si CD s Uživatelskou příručkou na dostupném místě pro budoucí použití.

Informace na štítku předejte svému prodejci při žádosti o servis.

Tento přístroj byl sestaven a vyroben tak, aby byl zajištěn bezpečný provoz. Při nesprávném používání však může dojít k elektrickému šoku nebo riziku požáru. Aby správně fungovala všechna zabezpečení monitoru, je třeba dodržovat následující základní pravidla instalace, používání a údržby.

Bezpečnost

Používejte pouze napájecí kabel dodávaný s přístrojem. Pokud použijete jiný napájecí kabel, ujistěte se, že je certifikován pro platné národní standardy, pokud není poskytován dodavatelem. Je-li napájecí kabel jakkoli poškozený, obraťte se na výrobce nebo nejbližší autorizovaný servis a požádejte o výměnu.

Napájecí kabel slouží jako hlavní prostředek pro odpojení z elektrické sítě. Zajistěte, aby po instalaci byla snadno dostupná zásuvka.

Monitor používejte pouze se zdrojem napájení uvedeným v technických údajích v této příručce nebo na monitoru. Pokud si nejste jistí, jaký typ zdroje napájení doma máte, poraďte se s prodejcem.

Přetížené zásuvky a prodlužovací šňůry jsou nebezpečné, stejně jako roztržené napájecí kabely a poškozené zástrčky. Může dojít k elektrickému šoku nebo požáru. Zavolejte do servisu a požádejte o výměnu.

Pokud je jednotka připojena do síťové zásuvky, zůstane připojena ke zdroji napájení dokonce i když je vypnuta.

Monitor nerozebírejte.

- Nejsou v něm žádné součásti, které byste mohli sami opravit.
- Uvnitř je nebezpečné vysoké napětí, i když je monitor vypnutý.
- Pokud přístroj nefunguje správně, obraťte se na svého prodejce.

Jak se vyhnout úrazu:

- Nepokládejte monitor na nakloněnou plochu bez dostatečného zajištění.
- Používejte pouze stojan doporučený výrobcem.
- Obrazovku neupustte, nenarážejte do ní ani na ni neházejte žádné předměty či hračky. Mohlo by dojít ke zranění osob, poruše výrobku a poškození obrazovky.

Jak zabránit požáru a dalším rizikům:

- Pokud odejdete z místnosti na delší dobu, vždy monitor vypněte. Nikdy nenechávejte monitor zapnutý, když odcházíte z domu.
- Zabraňte dětem, aby vhadzovaly nebo strkaly předměty do otvorů ve skříni monitoru.

Některé vnitřní součástky mají nebezpečné napětí.

- Nepoužívejte příslušenství, které není určeno pro tento monitor.
- Pokud bude monitor delší dobu bez dohledu, odpojte ho ze zásuvky.
- Při bouřce se nedotýkejte napájecího ani signálového kabelu, protože to může být velmi nebezpečné. Následkem může být úraz elektrickým proudem.

Instalace

Zajistěte, aby na napájecím kabelu nestály žádné předměty a neumísťujte monitor tam, kde by se napájecí kabel mohl poškodit.

Nepoužívejte monitor v blízkosti vody, například u vany, umyvadla, v kuchyni, u dřezu, ve vlhkém sklepě nebo v blízkosti bazénu.

Monitory mají ve skříni větrací otvory, které umožňují snižovat vysoké teploty vznikající při provozu. Pokud dojde k jejich zakrytí, nastřádané horko může způsobit selhání s následkem požáru. Proto NIKDY:

- Nepokládejte monitor na postel, pohovku, koberec, atd., aby se nezablokovaly spodní větrací otvory;
- Neumisťujte monitor do vestavného pouzdra, pokud není zajištěna dostatečná ventilace;
- Nezakrývejte otvory látkou nebo jiným materiálem;
- Neumisťujte monitor do blízkosti radiátoru nebo zdroje tepla;

Nedotýkejte se LCD displeje tvrdými předměty, mohlo by to vést k jeho poškrábání nebo trvalému poškození;

Netlačte dlouho na LCD displej prsty, mohlo by to způsobit vznik paobrazů.

Některé vadné body se mohou zobrazovat jako červené, zelené nebo modré skvrny na obrazovce.

Nebude to však mít žádný vliv na výkon monitoru.

Je-li to možné, použijte doporučené rozlišení, dosáhnete tak nejvyšší kvality obrazu. Při použití jiného než doporučeného rozlišení se na obrazovce může objevovat zmenšený nebo jinak upravený obraz.

To je však běžná vlastnost LCD displeje s pevným rozlišením.

Ponechání nehybného obrazu na obrazovce po delší dobu může způsobit vpálení obrazu a poškození obrazovky. Vždy používejte spořič obrazovky. K tomuto jevu dochází i u výrobků ostatních výrobců a jeho výskyt není předmětem záruky.

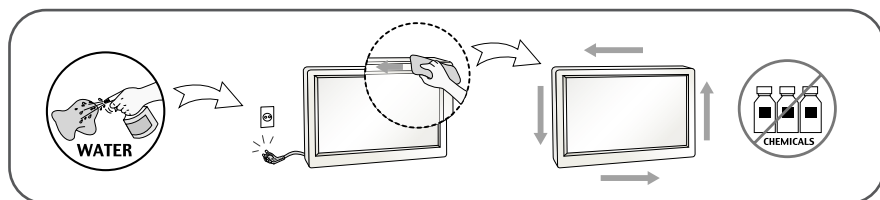
Dbejte, aby nedošlo k poškrábání přední nebo boční strany obrazovky kovovými předměty. Mohlo by dojít k jejímu poškození.

Ujistěte se, že panel směřuje dopředu. Při přenášení jej držte oběma rukama. Pokud byste výrobek upustili na zem, jeho poškození by mohlo zapříčinit elektrický šok nebo požár. Při opravě se obraťte na autorizované servisní středisko.

Nevystavujte výrobek vysokým teplotám a vlhkosti.

Čištění

- Před čištěním obrazovky odpojte monitor ze zásuvky.
- Použijte mírně navlhčený (ne mokrý) hadřík. Nepoužívejte čisticí prostředky ve spreji přímo na obrazovku, protože větší množství by mohlo způsobit elektrický šok.
- Při čištění výrobku nejdříve odpojte napájecí kabel. Povrch čistěte jemně pomocí měkkého hadříku, abyste ho nepoškrábali. Nečistěte výrobek pomocí navlhčeného hadříku, stříkáním vody nebo aplikací jiných tekutin přímo na výrobek. Mohlo by dojít k úrazu elektrickým proudem. (Nepoužívejte chemikálie jako jsou benzín, ředidlo nebo alkohol)
- Nastříkejte vodu na měkký hadřík dvakrát až čtyřikrát a očistěte přední rám. Čistěte pouze v jednom směru. Při použití příliš mokrého hadříku může dojít k poškození povrchu.



Balení

- Původní balicí materiál a krabici nelikvidujte. Poskytují ideální obal při přepravě přístroje. Když přístroj převážíte na jiné místo, zabalte jej do původního balicího materiálu.

Likvidace

- Fluorescenční lampa použitá v tomto produktu obsahuje malé množství rtuti.
- Tento produkt nelikvidujte společně s obvyklým domovním odpadem.
- Likvidace tohoto produktu musí být v souladu s předpisy místních úřadů.

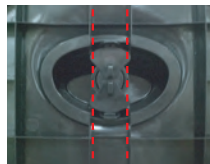
- Před instalací monitoru se ujistěte, že monitor, počítač a další připojená zařízení jsou vypnutá.

Připojení podstavce

1. Umístěte monitor na měkkou látku čelní stranou dolů.
2. Ve správném směru nasadte na tělo podstavce přední a zadní základnu.



3. Upevněte zámek podstavce v kolmém směru.



4. Po sestavení monitor opatrně zvedněte a otočte přední stranou k sobě.

Důležité

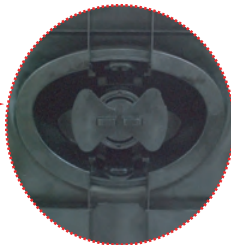
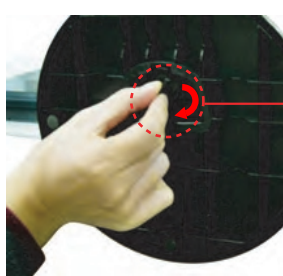
- Na obrázku je znázorněn obecný model připojení. Součásti monitoru se mohou lišit od vyobrazení.
- Výrobek při přenášení nadržte vzhůru nohama a nadržte jej pouze za podstavec. Mohl by upadnout a poškodit se nebo vám poranit nohu.

Odstranění podstavce:

1. Položte na rovný povrch polštář nebo měkkou látku.
2. Umístěte monitor čelní stranou na polštář nebo měkkou látku.



3. Změňte zámek na produktu dle nákresu a otočte jej ve směru šipky.



Ak nemuže vydat podložku když blokování hrb je v vydané polohe, prosím tlačte hrb jako ukaže aby to vydal.



4. Vytáhněte podstavec.

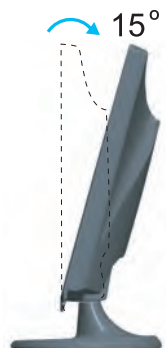
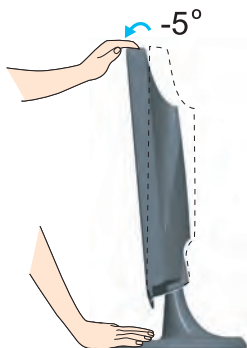


Připojení displeje

- Před instalací monitoru se ujistěte, že monitor, počítač a další připojená zařízení jsou vypnutá.

Nastavení displeje

1. Orientace displeje je z důvodu zajištění maximálního pohodlí nastavitelná.
 - Rozsah naklonění : -5° ~ 15°



Ergonomie

Chcete-li monitor sledovat v ergonomické a pohodlné pozici, doporučuje se, aby úhel jeho naklonění dopředu nepřesahoval 5° .

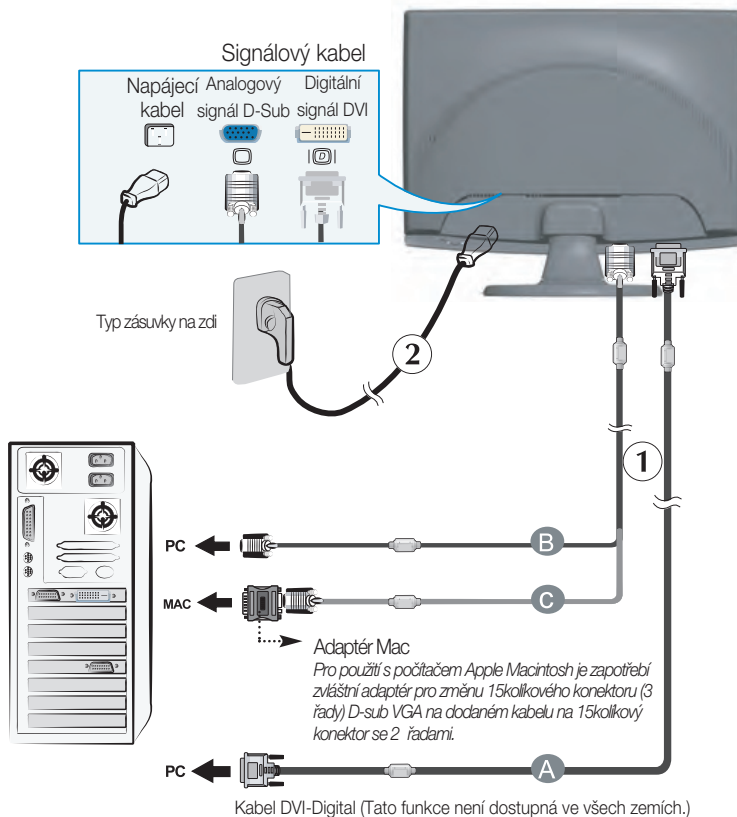
Připojení k osobnímu počítači

1. Zkontrolujte, zda je počítač a produkt vypnutý. Podle obrázku připojte kabel mezi body ① a ②.

- A Připojte kabel DVI-D
- B Připojte kabel D-sub (PC)
- C Připojte kabel D-sub (Mac)

POZNÁMKA

- Toto je schematické znázornění zadního pohledu.
- Tento pohled na zadní část představuje všeobecný model. Vzhled displeje se může od vyobrazení lišit.
- V souladu se standardními předpisy pro tento produkt je nutné používat stíněné signální kabely rozhraní (D-sub 15kolíkový kabel, DVI kabel) s feritovým jádrem.



2. Stisknutím tlačítka na postranním panelu monitor zapněte. Jakmile je monitor zapnutý, automaticky se spustí funkce Automatické nastavení obrazu. (Pouze v analogovém režimu)

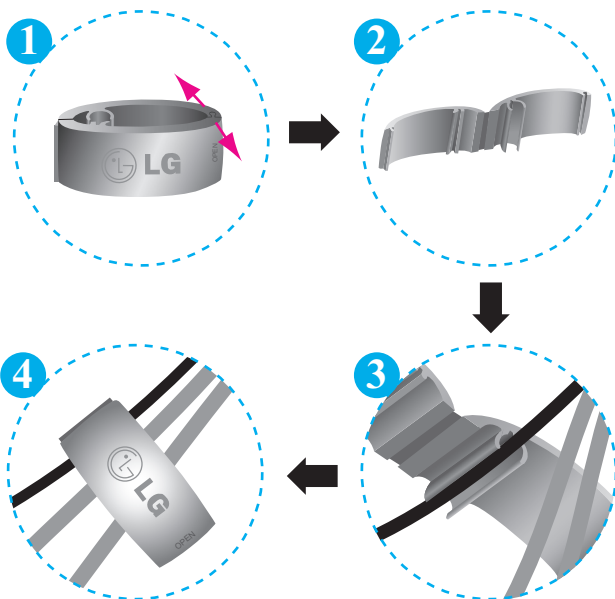
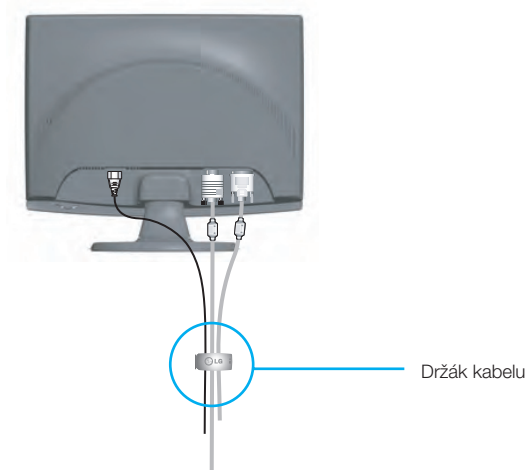
PROCESSING SELF
IMAGE SETTING

POZNÁMKA

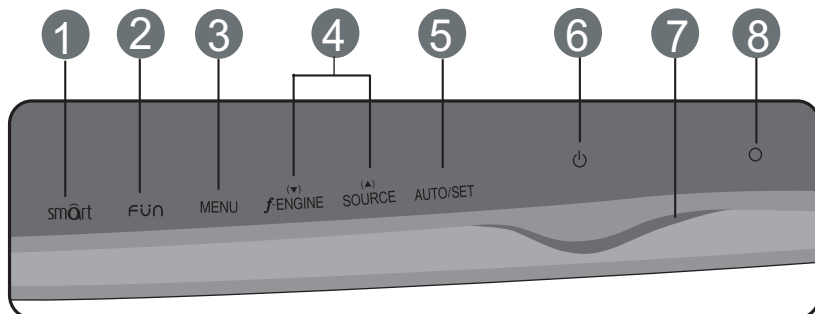
"Self Image Setting Function" (Automatické nastavení obrazu)? Tato funkce poskytuje uživateli optimální nastavení zobrazení. Pokud uživatel připojí monitor poprvé, tato funkce automaticky provede optimální nastavení displeje pro jednotlivé vstupní signály. Funkce "AUTO/SET"? Pokud při práci se zařízením nebo po změně rozlišení obrazovky dojde k potřím jako je rozmazaný obraz, rozmazaná písmena, blikání obrazovky nebo šikmý obraz, vylepšete rozlišení stisknutím tlačítka funkce AUTO/SET.

Připojení displeje

Užívat držitel kable (Tato vlastnost není vhodný v všechných modelach.)

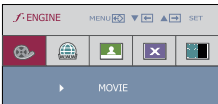



Ovládání čelního panelu



Ovládání	Funkce
1 Tlačítko smĀrt	Vstup do menu CINEMA MODE (filmový mód), AUTO BRIGHT (auto světly), TIME CONTROL (čas kontrola), LIVE SENSOR (živý snímač), SMART, více informací viz strany X17 .
2 Tlačítko FUN	Vstup do menu EZ ZOOMING (ZVĚTŠENÍ), 4:3 IN WIDE (ŠÍŘKA 4:3), PHOTO EFFECT (FOTO EFEKT), více informací viz strany X18-X19.
3 Tlačítko MENU (Nabídka)	Tímto tlačítkem vstoupíte do nabídky OSD nebo ji opustíte. <hr/> OSD LOCKED/UNLOCKED (Nabídka OSD uzamčena/odemčena) Tato funkce umožňuje uzamknout aktuální nastavení, takže tato nastavení nelze neúmyslně změnit. Chcete-li uzamknout nastavení OSD, stiskněte tlačítko MENU a podržte jej několik sekund. Zobrazí se hlášení "OSD LOCKED (OSD UZAMČENO)". Nastavení OSD můžete kdykoli odemknout stisknutím tlačítka MENU na několik sekund. Zobrazí se hlášení "OSD UNLOCKED (OSD ODEMČENO)".



Ovládání	Funkce
<p>4 Tlačítka ▼▲</p> <hr/> <p>Tlačítko ▼ (f ENGINE)</p> <hr/> <p>Tlačítko ▲ (SOURCE)</p>	<p>Tato tlačítka použijte k výběru a nastavení funkcí v nabídce OSD.</p> <hr/> <p>Více informací naleznete na straně X20.</p>  <hr/> <p>Toto tlačítko použijte, chcete-li aktivovat konektor D-Sub nebo DVI. Tato funkce se používá při připojení dvou počítačů k displeji. Výchozí nastavení je D-Sub.</p>
<p>5 Tlačítko AUTO/SET (Automaticky/Nastavit)</p> 	<p>Volba ikony ve zobrazení na displeji.</p> <hr/> <p>AUTO IMAGE ADJUSTMENT (Automatické nastavení obrazu) Provádíte-li nastavení obrazu, vždy před otevřením nabídky OSD stiskněte tlačítko AUTO/SET (Automaticky/Nastavit). Tím se obraz na displeji automaticky přejde do ideálního nastavení pro aktuální rozlišení obrazovky (režim zobrazení). Nejlepší režim zobrazení je: W2053TQ : 1600 x 900 W2253TQ : 1920 x 1080</p>
<p>6 Tlačítko Power (Napájení)</p>	<p>Toto tlačítko slouží k zapínání a vypínání displeje.</p>
<p>7 Indikátor napájení</p>	<p>Pod osvětlení indikátor (osvětlený mód), ukázovertel ukázá červený. Jestli indikátor spí (energie úsporná), ukázovertel bliká.</p>
<p>8 Light sensor</p>	<p>Když AUTO BRIGHT (auto světlý) je ON, toto je na vyberanie vnější jas.</p>

Nastavení obrazovky

Změny velikosti obrazu, pozice a parametrů zobrazení jsou s ovládacím systémem OSD rychlé a snadné.

Níže je uveden krátký příklad pro lepší seznámení s ovládáním.

V následující části je uveden přehled dostupných nastavení a výběrů, které můžete provádět pomocí nabídky OSD.

POZNÁMKA

- Před prováděním nastavení obrazu nechte displej po dobu alespoň 30 minut stabilizovat.

Chcete-li provádět nastavení v nabídce OSD, postupujte podle následujících kroků:

MENU → ▼ ▲ → AUTO/SET → ▼ ▲ → MENU

- 1 Stiskněte tlačítko MENU (Nabídka) a objeví se hlavní nabídka OSD.
- 2 Ovládací prvek vyberte pomocí ▼, ▲ nebo tlačítek. Jakmile se vybraná ikona zvýrazní, stiskněte tlačítko AUTO/SET (Automaticky/Nastavit).
- 3 Použijte tlačítka ▼ / ▲ a nastavte obraz na požadovanou úroveň. Použitím tlačítka AUTO/SET (Automaticky/Nastavit) vyberte další položky v dílčí nabídce.
- 4 Stisknutím tlačítka MENU (Nabídka) se vrátíte do hlavní nabídky, kde můžete vybrat jinou funkci. Stisknete-li tlačítko MENU (Nabídka) dvakrát, opustíte nabídku OSD.

Výběr a nastavení nabídky OSD

V následující tabulce jsou uvedeny všechny nabídky ovládání, úprav a nastavení v nabídce OSD.

Hlavní nabídka	Díličí nabídka	A	D	Příkaz	
CINEMA MODE		●	●	Zaměřit na vybrané pohyblivé foto	
AUTO BRIGHT		●	●	Ovládat obrazovka jas automaticky	
TIME CONTROL		●	●	Spomína uživatel čas	
LIVE SENSOR		●	●	Ovládat dokyk klíč vzdálenost	
SMART		●	●	Ovládat smart klíč seznam	
EZ ZOOMING		●	●	Slouží k nastavení rozlišení	
4:3 IN WIDE		●	●	Slouží k nastavení velikosti obrazu	
PHOTO EFFECT	NORMAL	●	●	Slouží k úpravě režimu barev obrazovky	
	GAUSSIAN BLUR	●	●		
	SEPIA	●	●		
	MONOCHROME	●	●		
PICTURE	BRIGHTNESS	●	●	Slouží k úpravě jasu, kontrastu a korekce gamma obrazu	
	CONTRAST	●	●		
	GAMMA	●	●		
COLOR	PRESET	sRGB	●	Slouží k přizpůsobení barev obrazovky	
		6500K	●		
		9300K	●		
	RED	●	●		
	GREEN	●	●		
	BLUE	●	●		
TRACKING	HORIZONTAL	●		Slouží k úpravě polohy obrazu	
	VERTICAL	●			
	CLOCK	●		Slouží ke zlepšení čistoty, stability a ostrosti obrazovky	
	PHASE	●			
	SHARPNESS	●	●		
SETUP	LANGUAGE	●	●	Slouží k přizpůsobení stavu obrazovky pracovnímu prostředí uživatele	
	OSD POSITION	HORIZONTAL	●		●
		VERTICAL	●		●
	WHITE BALANCE	●			
	RTC	●	●		
	POWER INDICATOR	●	●		
	FACTORY RESET	●	●		
FLATRON F-ENGINE	MOVIE	●	●	Slouží k výběru nebo přizpůsobení nastavení obrazu	
	INTERNET	●	●		
	USER	●	●		
	NORMAL	●	●		
	DEMO	●	●		

● : Nastavitelný
A : Analogový vstup
D : Digitální vstup

POZNÁMKA

- Pořadí ikon se může lišit v závislosti na modelu (X12 – X20).

Výběr a nastavení nabídky OSD

Byli jste uvedeni do výběru a nastavení položky pomocí systému OSD. Níže jsou uvedeny ikony, názvy ikon a popisy ikon všech položek zobrazených v nabídce.

Stiskněte tlačítko MENU (Nabídka) a objeví se hlavní nabídka OSD.



- MENU : Exit (Konec)
- ▼ ▲ : Adjust (Upravit) (Decrease/Increase (Snižít/Zvýšit))
- SET : Enter (Potvrdit)
- : Vyberte další dílčí nabídku
- : Restartování pro výběr podmenu

Popis tlačítka

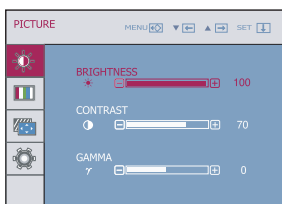


POZNÁMKA

- Jazyky nabídky OSD (On Screen Display) na monitoru mohou být jiné než v příručce.



PICTURE (Obraz)



BRIGHTNESS (Jas)

Slouží k úpravě jasu obrazu.

CONTRAST (Kontrast)

Slouží k úpravě kontrastu obrazu.

GAMMA (Korekce gamma)

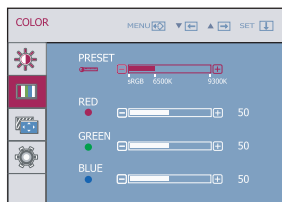
Nastavte si vlastní hodnotu korekce gamma: -50/0/50.

Vysoké hodnoty korekce gamma na monitoru zesvětlují obrázky a nízké hodnoty zvyšují jejich kontrast.

- MENU (Nabídka): Konec
- ▼ : Snížit
- ▲ : Zvýšit
- SET (Nastavit): Vyberte další díličí nabídku.



COLOR



PRESET (Přednastavení)

- sRGB: Nastavení barev bude odpovídat standardním specifikacím barev sRGB.

- 6500K: bílá s červeným nádechem.

- 9300K: bílá s modrým nádechem.

RED (Červená)

Nastavte si vlastní úroveň červené barvy.

GREEN (Zelená)

Nastavte si vlastní úroveň zelené barvy.

BLUE (Modrá)

Nastavte si vlastní úroveň modré barvy.

- MENU (Nabídka): Konec
- ▼ : Snížit
- ▲ : Zvýšit
- SET (Nastavit): Vyberte další díličí nabídku.

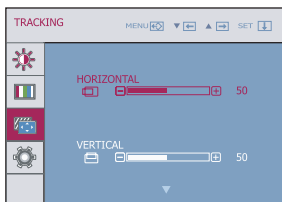
Hlavní nabídka

Dílčí nabídka

Příkaz



TRACKING (Stopování)

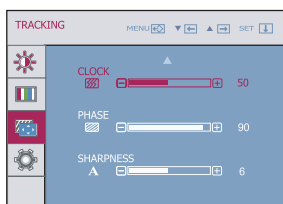


HORIZONTAL
(Vodorovně)

Slouží k posunutí obrazu doleva a doprava.

VERTICAL
(Svisle)

Slouží k posunutí obrazu nahoru a dolů



CLOCK
(Kmitočet)

Tato funkce slouží k minimalizaci svislých pruhů na pozadí obrazu. Velikost obrazu ve vodorovném směru se změni také.

PHASE (Fáze)

Slouží k úpravě zaostření obrazu. Tato položka umožňuje odstranit veškeré vodorovné rušení a obraz vyčistit nebo zaostřit.

- MENU (Nabídka): Konec
- ▼ : Snížit
- ▲ : Zvýši
- SET (Nastavit): Vyberte další dílčí nabídku.

SHARPNESS
(Ostrost)

Slouží k úpravě ostrosti obrazu.

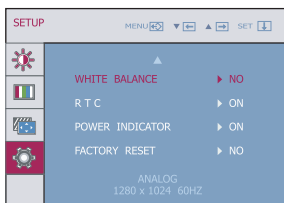
Hlavní nabídka

Díličí nabídka

Příkaz



SETUP (NASTAVENIE)



- MENU (Nabídka): Konec
- ▼ : Upravit
- ▲ : Upravit
- SET (Nastavit): Vyberte další díličí nabídku.

LANGUAGE
(Jazyk)

Slouží k nastavení jazyka, ve kterém se zobrazují názvy ovládání.

OSD POSITION
(POLOHA
PONUKY NA
DISPLEJI OSD)

Slouží k úpravě polohy nabídky OSD na obrazovce.

WHITE
BALANCE
(Vývážení bílé)

Pokud se výstup grafické karty liší od požadovaných specifikací, úroveň barev se může zhoršit z důvodu rušení grafického signálu. Pomocí této funkce je úroveň signálu nastavena, aby odpovídala standardní úrovni výstupu grafické karty a aby obraz byl optimální. Tuto funkci aktivujte, pokud se na obrazovce vyskytují bílé a černé barvy.

RTC

Nastavíte-li ON (ZAP), aktivujete funkci Doba odezvy.
Nastavíte-li OFF (VYP), deaktivujete funkci Doba odezvy.

POWER
INDICATOR
(Indikátor
napájení)

Tato funkce slouží k zapnutí (ON) či vypnutí (OFF) indikátoru napájení na přední straně monitoru.
Nastavíte-li možnost OFF (Vyp.), vypne se.
Nastavíte-li možnost ON (Zap.), indikátor napájení se automaticky zapne.

FACTORY
RESET (Výchozí
nastavení)

Slouží k obnovení výchozích nastavení od výrobce kromě nastavení "LANGUAGE" (Jazyk). Stisknutím tlačítka ▼, ▲ provedete okamžité obnovení nastavení.

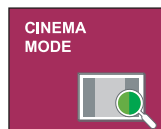
Pokud se pomocí této volby obraz nezlepší, obnovte výchozí nastavení.
Pokud je to nutné, spusťte znovu funkci White Balance (Vývážení bílé). Tato funkce bude povolena pouze v případě, že vstupní signál je analogový.

Výběr a nastavení nabídky OSD

- OSD obrazovka bude objevit když vy tlačíte smart na pravom tlačítkom obrazovky.

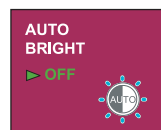


Hlavní nabídka Dílčí nabídka Příkaz



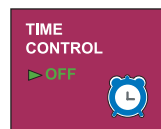
CINEMA
MODE
(filmový mód)

To bude lépe ak pohyblivé foto je v vybranom priestori.
*Ta funkce operovat jen když ForteManager bol inštalovaný do pc.



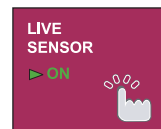
AUTO
BRIGHT
(auto světlý)

Ak vybrat ON, to bude automaticky ovladat jas obrazovky aby v sulade s prostřídím,aby poskytnul nejlépe plihlídku.
Ak vybrat OFF, to bude zavřít.



TIME
CONTROL
(čas kontrola)

Přpamatuje uživetelovi používaní času cez alarm OSD a blikající LED.
Vybrat: OFF/1 HOUR/2 HOUR (OFF/1 HODINA/2 HODINY)



LIVE
SENSOR
(živý snímač)

Ta funkcia otevřít tlačítko LED příjemne před tlačí uživatel.



SMART

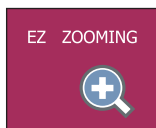
Nastavit AUTO BRIGHT (auto světlý), TIME CONTROL (čas kontrola), LIVE SENSOR (živý snímač).
Ak vybrat ON do AUTO BRIGHT (auto světlý), LIVE SENSOR (živý snímač) a dat TIME CONTROL (čas kontrola) do 1 HOUR (1HODINA).
Ak vybrat OFF, to zavřít tie. Ak nastavít AUTO BRIGHT (auto světlý), TIME CONTROL (čas kontrola), LIVE SENSOR (živý snímač) přímo, to bude zmenit USER (uživatel) automatiky.

Výběr a nastavení nabídky OSD

- ■ ■ OSD obrazovka bude objevit když vy tlačíte FUN na pravom tlačítkom obrazovky.



Hlavní nabídka Dílčí nabídka Příkaz



EZ ZOOMING

Funkce EZ Zoom snižuje rozlišení monitoru po jednotlivých krocích. Jedním stisknutím tlačítka snižíte rozlišení monitoru o jeden krok; druhým stisknutím tlačítka obnovíte výchozí nastavení rozlišení monitoru.

*Tuto funkci lze použít, pouze pokud je v počítači instalován forteManager.



4:3 IN WIDE

Slouží k výběru velikosti obrazu.



WIDE



4:3

- **WIDE (ŠIROKOUHLÝ):** Širokouhlé zobrazení bez závislosti na vstupu video signálu.
- **4 : 3 :** Změní poměr obrazového signálu na 4:3.

Hlavní nabídka

Dílčí nabídka

Příkaz

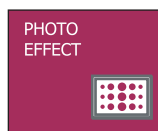
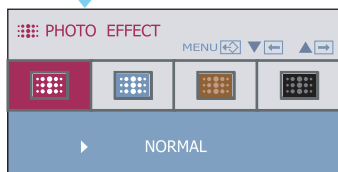


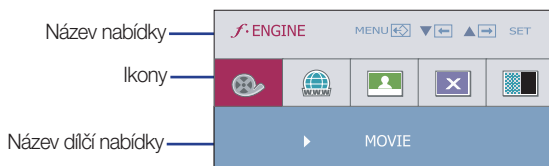
PHOTO EFFECT

- NORMAL(NORMÁLNÍ):
Funkce Foto efekt je deaktivována.
- GAUSSIAN BLUR (GAUSSOVSKÉ ROZOSTŘENÍ):
Tato volba slouží ke zjasnění a rozmazání tmavého a ostrého obrazu na obrazovce.
- SEPIA (SÉPIOVÝ):
Tato volba mění obrazovku na sépiový tón. Sépiový tón je hnědá barva.
- MONOCHROME (MONOCHROMATICKÝ):
Tato volba mění obrazovku na šedý tón. Zobrazení je bílé, černé a šedé.

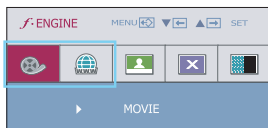


Výběr a nastavení nabídky OSD

- ■ ■ OSD obrazovka bude objevit když vy tlačíte **f-ENGINE** na pravom tlačítkom obrazovky.



Hlavní nabídka Dílčí nabídka Příkaz



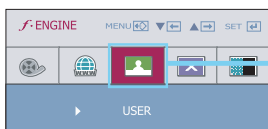
- MENU(Nabídka): Konec
- ▼, ▲ : Přesunout

MOVIE INTERNET

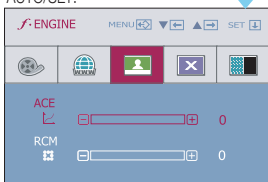
Tato vlastnost umožňuje jednoduše vybrat nevhodnější nastavení obrazu optimalizované podle prostředí (okolní prostředí, typy obrazu atd.).

MOVIE: Pro animace ve videích a filmech.

INTERNET: Pro textové obrazy (Práce s textem atd.)



Chcete-li nastavit funkci dílčí nabídky USER (Vlastní), stiskněte tlačítko AUTO/SET.



- MENU (Nabídka): Konec
- ▼ : Snižít
- ▲ : Zvýšít
- SET (Nastavit): Vyberte další dílčí nabídku.

User (Uživatelská)

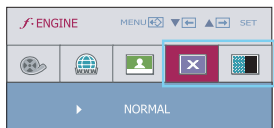
User (Uživatelská)

Můžete nastavit ACE nebo RCM ručně.

Hodnoty můžete uložit nebo obnovit nastavené hodnoty pro použití v jiném prostředí.

...ACE (Adaptive Clarity Enhancer): Slouží k nastavení režimu čistoty obrazu.

...RCM (Real Color Management): Slouží k nastavení režimu barev.



NORMAL (Normální)

Tato volba platí v normálních pracovních podmínkách.

*Normální mód když f-ENGINE je vypnutý.

DEMO

Slouží pouze k upoutání zákazníka v obchodech. Nastavení je stejné jako v režimu Film a obrazovka je rozdělena napůl.

Než se obrátíte na servis, zkontrolujte následující.

Obraz se nezobrazuje.

- | | |
|--|---|
| <ul style="list-style-type: none">✿ Je připojen napájecí kabel displeje?✿ Svítí indikátor napájení?✿ Bliká indikátor napájení?✿ Vidíte na obrazovce zprávu “OUT OF RANGE” (Mimo rozsah)?✿ Vidíte na obrazovce zprávu “CHECK SIGNAL CABLE” (Zkontrolujte datový kabel)? | <ul style="list-style-type: none">• Zkontrolujte, zda je napájecí kabel správně zapojen do zásuvky.• Stiskněte vypínač.• Pokud je displej v úsporném režimu, obrazovku aktivujete pohybem myši nebo stisknutím jakéhokoliv tlačítka na klávesnici.• Zkuste zapnout osobní počítač.• Tato zpráva se zobrazí, když je signál z osobního počítače (grafické karty) mimo svislý nebo vodorovný rozsah frekvence displeje. Nalistujte si v této příručce část “Technické údaje” a nastavte displej znovu.• Tato zpráva se zobrazí pokud signálový kabel mezi osobním počítačem a displejem není připojen. Zkontrolujte kabel a opakujte akci. |
|--|---|

Vidíte na obrazovce zprávu “OSD LOCKED” (Nabídka OSD uzamčena)?

- | | |
|---|--|
| <ul style="list-style-type: none">✿ Vidíte zprávu “OSD LOCKED” (Nabídka OSD uzamčena) po stisknutí tlačítka MENU (Nabídka)? | <ul style="list-style-type: none">• Můžete zajistit aktuální nastavení ovládání, aby nemohlo být omylem změněno. Ovládání OSD můžete opět kdykoli odemknout stisknutím a podržením tlačítka MENU (Nabídka); Měla by se objevit zpráva “OSD UNLOCKED” (Nabídka OSD odemčena). |
|---|--|

Obraz na displeji se nezobrazuje správně.

✿ **Poloha obrazu není správná.**

- Stiskněte tlačítko AUTO/SET – tato volba automaticky vybere ideální nastavení monitoru. Pokud výsledky nejsou uspokojivé, nastavte polohu obrazu pomocí ikon H position (Vodorovná poloha) a V position (Svislá poloha) v nabídce OSD.

✿ **Na pozadí obrazovky je vidět svislé pruhy.**

- Stiskněte tlačítko AUTO/SET – tato volba automaticky vybere ideální nastavení monitoru. Pokud výsledky nejsou uspokojivé, zredukujte svislé pruhy pomocí ikony CLOCK (Kmitočety) v nabídce OSD.

✿ **V obraze se objevují jakékoli vodorovné šумы nebo se znaky nezobrazují zřetelně.**

- Stiskněte tlačítko AUTO/SET – tato volba automaticky vybere ideální nastavení monitoru. Pokud výsledky nejsou uspokojivé, zredukujte vodorovné pruhy pomocí ikony PHASE (Fáze) v nabídce OSD.
- Zkontrolujte Ovládací panely --> Zobrazení --> Nastavení a nastavte požadované rozlišení obrazu nebo upravte obraz na ideální nastavení. Vyberte nastavení barev vyšší než 24 bitů (true color).

Důležité

- Zkontrolujte možnost Ovládací panely --> Zobrazení --> Nastavení, jestli byla změněna obnovovací frekvence a rozlišení obrazovky. Pokud ano, upravte nastavení grafické karty na doporučené rozlišení.
- Pokud není vybráno doporučené rozlišení (optimální rozlišení), písmena můžou být rozmazána a obraz nejasný, ořezaný nebo zkosený. Ujistěte se, že máte vybráno doporučené rozlišení.
- Způsob nastavení se může měnit podle počítače a operačního systému (O/S (Operation System)) a výše zmíněné rozlišení nemusí být podporováno grafickým adaptérem. V takovém případě se obraťte na výrobce počítače nebo videoadaptéru.

Obraz na displeji se nezobrazuje správně.

- | | |
|--|---|
| <ul style="list-style-type: none">✿ Obraz je jednobarevný nebo jsou barvy nepřirozené.
✿ Obrazovka bliká. | <ul style="list-style-type: none">• Zkontrolujte, zda je signálový kabel správně připojen a v případě potřeby jej utáhněte šroubovákem.• Ujistěte se, že grafická karta je správně vložena do patice.• Vyberte nastavení barev vyšší než 24 bitů (true color) v nabídce Ovládací Panelu – Nastavení.
• Zkontrolujte, jestli je obrazovka nastavena na prokládaný režim. Pokud ano, změňte jej na doporučené rozlišení. |
|--|---|

Nainstalovali jste grafický ovladač?

- | | |
|--|--|
| <ul style="list-style-type: none">✿ Nainstalovali jste grafický ovladač?
✿ Zobrazila se zpráva “Unrecognized monitor, Plug & Play (VESA DDC) monitor found” (Nalezen neznámý monitor Plug & Play (VESA DDC))? | <ul style="list-style-type: none">• Nainstalujte ovladač z disku CD (nebo diskety) dodaného společně s monitorem. Můžete jej také stáhnout z naší webové stránky: http://www.lge.com.
• Ujistěte se, že grafická karta podporuje funkci Plug & Play. |
|--|--|

Displej	20palcový (50,8 cm) plochý panel LCD, aktivní TFT, antireflexní povrch, Velikost viditelné úhlopříčky: 50,8 cm bodová rozteč 0,0922(H)*0,2766(V) mm	
Vstup Sync.	Vodorovná frekv.	Analogový: 30 – 83 kHz (automatická), Digitální: 30 – 83 kHz (automatická).
	Svislá frekv.	56 – 75 Hz (automatická).
	Forma vstupu	Samostatný TTL, Pozitivní/Negativní SOG (Sync On Green) Digitální. (HDCP)
Video vstup	Vstup signálu	15kolíkový D-Sub konektor, konektor DVI-D.
	Forma vstupu	RGB analogový (0,7 Vp-p/75 ohm), digitální.
Rozlišení	Max.	Analogový: VESA 1600 x 900 @60 Hz digitální: VESA 1600 x 900 @60 Hz.
	Doporučeno	VESA 1600 x 900 @60 Hz
Plug & Play	DDC 2B (Digitální), DDC 2AB (Analogový)	
Příkon	Režim zapnuto	: 38 W (Typický).
	Úsporný režim	≤ 1 W
	Režim vypnuto	≤ 1 W
Rozměry a hmotnost	S podstavcem	
	Šířka	48,50 cm / 19,09 palců
	výška	37,56 cm / 14,78 palců
	hloubka	18,30 cm / 7,20 palců
	Net	3,46 kg (7,62 lbs)
zelená nebo modrá	Zelený	-5° ~ 15°
Příkon	100-240Vstř., 50/60Hz 1,0A	
Okolní prostředí	Provozní podmínky	
	Teplota	10 °C až 35 °C
	Vlhkost	10 % až 80 % bez kondenzace
	Podmínky uskladnění	
	Teplota	-20 °C až 60 °C
	Vlhkost	5 % až 90 % bez kondenzace
Základna stojanu	Připojený (<input type="checkbox"/>), odpojený (<input type="radio"/>)	
Napájecí kabel	Stěna-východ typ	

POZNÁMKA

- Informace v tomto dokumentu se mohou bez upozornění změnit.

Displej	21,5 palcový (54,6 cm) plochý panel LCD, aktivní TFT, antireflexní povrch, Velikost viditelné úhlopříčky: 54,6 cm bodová rozteč 0,248*0,248 mm	
Vstup Sync.	Vodorovná frekv.	Analogový: 30 – 83 kHz (automatická), Digitální: 30 – 83 kHz (automatická).
	Svislá frekv.	56 – 75 Hz (automatická).
	Forma vstupu	Samostatný TTL, Pozitivní/Negativní SOG (Sync On Green) Digitální. (HDCP)
Video vstup	Vstup signálu	15kolíkový D-Sub konektor, konektor DVI-D.
	Forma vstupu	RGB analogový (0,7 Vp-p/75 ohm), digitální.
Rozlišení	Max.	Analogový: VESA 1920 x 1080 @60 Hz digitální: VESA 1920 x 1080 @60 Hz.
	Doporučeno	VESA 1920 x 1080 @60 Hz
Plug & Play	DDC 2B (Digitální), DDC 2AB (Analogový)	
Příkon	Režim zapnuto	: 40 W (Typicky).
	Úsporný režim	≤ 1 W
	Režim vypnuto	≤ 1 W
Rozměry a hmotnost	S podstavcem	Bez podstavce
	Šířka 52,25 cm / 20,57 palců	52,25 cm / 20,57 palců
	výška 39,63 cm / 15,60 palců	33,66 cm / 13,25 palců
	hloubka 19,80 cm / 7,80 palců	6,05 cm / 2,38 palců
	Net	3,90 kg (8,60 lbs)
zelená nebo modrá	Zelený	-5° ~ 15°
Příikon	100-240Vstř., 50/60Hz 1,0A	
Okolní prostředí	Provozní podmínky	
	Teplota	10 °C až 35 °C
	Vlhkost	10 % až 80 % bez kondenzace
	Podmínky uskladnění	
	Teplota	-20 °C až 60 °C
	Vlhkost	5 % až 90 % bez kondenzace
Základna stojanu	Připojený (), odpojený (O)	
Napájecí kabel	Stěna-východ typ	

POZNÁMKA

- Informace v tomto dokumentu se mohou bez upozornění změnit.

Přednastavené režimy (Rozlišení)

■ W2053TQ

Režimy zobrazení (Rozlišení)		Horizontální frekv. (kHz)	Vertikální frekv. (Hz)
1	720 x 400	31,468	70
2	640 x 480	31,469	60
3	640 x 480	37,500	75
4	800 x 600	37,879	60
5	800 x 600	46,875	75
6	1024 x 768	48,363	60
7	1024 x 768	60,123	75
8	1152 x 864	67,500	75
*9	1600 x 900	60,000	60

*Doporučený režim

■ W2253TQ

Režimy zobrazení (Rozlišení)		Horizontální frekv. (kHz)	Vertikální frekv. (Hz)
1	720 x 400	31,468	70
2	640 x 480	31,469	60
3	640 x 480	37,500	75
4	800 x 600	37,879	60
5	800 x 600	46,875	75
6	1024 x 768	48,363	60
7	1024 x 768	60,123	75
8	1152 x 864	67,500	75
9	1280 x 1024	63,981	60
10	1280 x 1024	79,976	75
11	1680 x 1050	55,935	60
*12	1920 x 1080	67,500	60

*Doporučený režim

Indikátor

REŽIM	barvy indikátoru
Režim zapnuto	Červený
Úsporný režim	Blitok
Režim vypnuto	vypnuto

Digitally yours ■■■■■.....

