

Podręcznik użytkownika

W2053TQ
W2253TQ

P przed użyciem tego urządzenia przeczytaj uważnie uwagi podane w rozdziale Środki ostrożności.

Przechowuj Podręcznik użytkownika (CD) w dostępnym miejscu, aby korzystać z niego w przyszłości.

W razie potrzeby skorzystania z serwisu należy podać informacje znajdujące się na tabliczce umieszczonej na produkcie.

To urządzenie zostało zaprojektowane i wyprodukowane w sposób zapewniający Twoje bezpieczeństwo osobiste, jednak niepoprawne jego użycie może spowodować ryzyko porażenia prądem elektrycznym lub niebezpieczeństwo pożaru. Aby umożliwić poprawne działanie wszystkich środków bezpieczeństwa wbudowanych do tego monitora, należy przestrzegać następujących podstawowych zasad instalacji, użytkowania i serwisu.

Bezpieczeństwo

Należy używać tylko przewodu zasilania dostarczonego wraz z urządzeniem. W razie użycia innego przewodu zasilania należy sprawdzić, czy jest on zgodny ze stosownymi normami krajowymi, jeśli nie był dostarczony przez sprzedawcę. Jeśli przewód zasilania jest w jakikolwiek sposób uszkodzony, należy się skontaktować z producentem lub najbliższym autoryzowanym punktem napraw w celu wymiany.

Przewód zasilania jest używany jako główne urządzenie odłączające. Sprawdź, czy po instalacji urządzenia sieciowe gniazdko ścienne jest łatwo dostępne.

Zasilaj monitor tylko ze źródła energii wskazanego w danych technicznych w niniejszym podręczniku lub podanego na monitorze. W razie braku pewności co do rodzaju zasilania w domu należy porozumieć się ze sprzedawcą.

Przeciążone gniazda sieci prądu zmiennego i przedłużacze są niebezpieczne. Równie niebezpieczne są wystrzępione przewody zasilania i uszkodzone wtyczki. Mogą one spowodować niebezpieczeństwo porażenia prądem elektrycznym lub niebezpieczeństwo pożaru. Skontaktuj się z technikiem serwisu w celu wymiany. Nie otwieraj monitora.

Dopóki urządzenie pozostaje podłączone do ściennego gniazda zasilania, nie jest ono odłączone od źródła zasilania prądem przemiennym, nawet jeśli zostanie wyłączone.

Wewnątrz nie ma elementów przeznaczonych do obsługi przez użytkownika.

- Wewnątrz nie ma elementów przeznaczonych do obsługi przez użytkownika.
- Nawet kiedy wyłącznik jest w stanie OFF (Wyłączony), wewnątrz występują niebezpieczne wysokie napięcia.
- Jeśli monitor nie działa prawidłowo, skontaktuj się ze sprzedawcą.

Aby uniknąć obrażeń ciała:

- Nie ustawiaj monitora na pochylonej półce, jeśli nie będzie prawidłowo umocowany.
- Używaj tylko podstawy zalecanej przez producenta.
- Nie wolno uderzać w ekran ani rzucać w jego kierunku żadnych przedmiotów. Może to spowodować uszkodzenie ciała lub produktu.

Aby zapobiec pożarowi lub innemu zagrożeniu:

- Zawsze wyłączaj monitor, jeśli opuszczasz pokój na dłużej niż na chwilę. Nigdy nie pozostawiaj monitora włączonego wychodząc z domu.
- Zadbaj, aby dzieci nie wrzucały ani nie wkładały żadnych przedmiotów do otworów obudowy monitora. Na niektórych częściach wewnętrznych występują wysokie napięcia.
- Nie dodawaj akcesoriów, które nie zostały przeznaczone do tego monitora.
- Gdy monitor jest pozostawiony bez nadzoru przez dłuższy czas, wyjmij wtyczkę z gniazdka ściennego.
- W czasie burzy z wyładowaniami atmosferycznymi nigdy nie dotykaj przewodu zasilającego ani sygnałowego, gdyż jest to bardzo niebezpieczne i może spowodować porażenie prądem elektrycznym.

Instalacja

Zadbaj, aby nic nie leżało na przewodzie zasilania ani nic po nim nie przejeżdżało oraz nie ustawiaj monitora w miejscu, w którym przewód zasilania jest narażony na uszkodzenie.

Nie korzystaj z monitora w pobliżu wody, czyli np. blisko wanny, umywalki, zlewu kuchennego, pralki, w wilgotnej piwnicy lub w pobliżu basenu pływakiego.

Monitory mają w obudowie otwory wentylacyjne, aby umożliwić odprowadzanie ciepła wytwarzanego w czasie pracy. Jeśli te otwory zostaną zasłonięte, gromadzące się ciepło może spowodować uszkodzenie i w jego następstwie niebezpieczeństwo pożaru.

Dlatego NIE WOLNO:

- Zasłaniać dolnych otworów wentylacyjnych, ustawiając monitor na łóżku, sofie, kocu itp.
- Ustawiać monitora w obudowie, jeśli nie będzie zapewniona należyta wentylacja.
- Zasłaniać otworów wentylacyjnych tkaniną lub innym materiałem.
- Ustawiać monitora w pobliżu grzejnika, nad grzejnikiem lub innym źródłem ciepła.

Nie wolno przecierać ani uderzać aktywnej matrycy LCD żadnym twardym przedmiotem, gdyż może to doprowadzić do jej trwałego porysowania, zmatowienia lub zniszczenia

Nie wolno przez dłuższy czas naciskać palcem ekranu LCD, ponieważ może to spowodować powstawanie obrazów wtórnych.

Na ekranie mogą pojawiać się uszkodzone punkty, na przykład czerwone, zielone lub niebieskie plamki. Nie ma to jednak wpływu na sprawność monitora

Aby na monitorze LCD uzyskać jak najlepszą jakość obrazu, należy stosować zalecaną rozdzielczość. Ustawienie innej rozdzielczości może spowodować przeskalowanie lub inne przetworzenie obrazu wyświetlanego na ekranie. Jest to jednak naturalna cecha panelu LCD o ustalonej rozdzielczości.

Jeśli nieruchomy obraz jest wyświetlany na ekranie przez dłuższy czas, może on spowodować uszkodzenie ekranu i może zostać na nim utrwalony. Należy upewnić się, że jest włączona opcja wygaszacza ekranu. Efekt ten występuje również w produktach innych firm i nie jest objęty gwarancją.

Należy unikać uderzeń w ekran i jego boki lub rysowania po nich metalowymi przedmiotami. W przeciwnym razie może dojść do uszkodzenia ekranu.

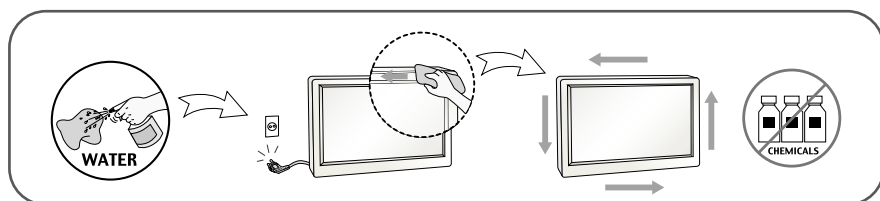
Przenosić urządzenie, trzymając oburącz, panelem do przodu.

Jeśli urządzenie upadnie, może ulec zniszczeniu i spowodować porażenie prądem lub pożar. Skontaktować się z autoryzowanym serwisem w celu naprawy.

Unikać wysokich temperatur i wilgoci.

Czyszczenie

- Przed czyszczeniem ekranu LCD należy odłączyć zasilanie
- Stosować lekko wilgotną (nie mokrą) ściereczkę. Nie wolno używać aerozoli bezpośrednio na ekran monitora, ponieważ nadmiar rozpylanej cieczy może spowodować porażenie prądem elektrycznym.
- Podczas czyszczenia produktu odłączyć przewód zasilania i przecierać delikatnie miękką szmatką, aby uniknąć zarysowań. Nie wolno czyścić urządzenia mokrą szmatką ani rozpylać wody lub innych cieczy bezpośrednio na urządzenie. Może to spowodować porażenie prądem elektrycznym. Nie używać chemikaliów, takich jak benzen, rozcieńczalnik lub alkohol.
- Spryskać miękką szmatkę wodą od 2 do 4 razy, a następnie wyczyścić szmatką przednią obudowę, przecierając tylko w jednym kierunku. W przypadku użycia zbyt mokrej szmatki na produkcie mogą pozostać ślady.



Pakowanie

- Nie należy wyrzucać oryginalnego opakowania i pudełka. Stanowią one idealny pojemnik do transportowania urządzenia. Kiedy urządzenie jest przewożone w inne miejsce, należy je zapakować w oryginalne opakowanie.

Złomowanie

- Lampa fluorescencyjna użyta w tym produkcie zawiera niewielką ilość rtęci.
- Urządzenia tego nie należy wyrzucać wraz ze zwykłymi odpadami domowymi.
- Złomowanie tego produktu musi odbywać się zgodnie z lokalnymi przepisami.

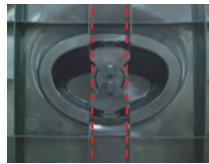
- Przed rozpoczęciem konfigurowania monitora należy się upewnić, że monitor, system komputerowy i inne dołączone urządzenia są wyłączone.

Umocowanie podstawy

1. Umieść monitor na miękkiej tkaninie ekranem skierowanym w dół.
2. Przymocuj podstawę do nóżki (przód, tył), wsuwając ją w odpowiednim kierunku .



3. Dociśnij blokadę podstawy, by była ustawiona prostopadle.



4. Po zmontowaniu wszystkich elementów ostrożnie podnieś monitor i ustaw go ekranem do przodu.

Ważne

- Na tej ilustracji przedstawiono ogólny model połączenia. Twój monitor może się różnić od elementów pokazanych na rysunku.
- Nie przenoś monitora w pozycji do góry nogami, trzymając go tylko za podstawę. Monitor może upaść i ulec uszkodzeniu lub zranić Cię w stopę.

Demontaż podstawy

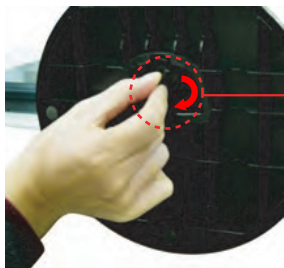
1. Połóż poduszkę lub miękką tkaninę na płaskiej powierzchni.



2. Umieść monitor na poduszce lub tkaninie ekranem skierowanym w dół.



3. Przeważ blokadę na produkcie jak pokazano, po czym przekręć z kierunku pokazanym przez strzałkę.



Jeśli niemożliwe jest odłączenie podstawy, nawet gdy blokada jest w pozycji zwolnionej, należy nacisnąć zaznaczony element wdół i spróbować ponownie odłączyć podstawę.



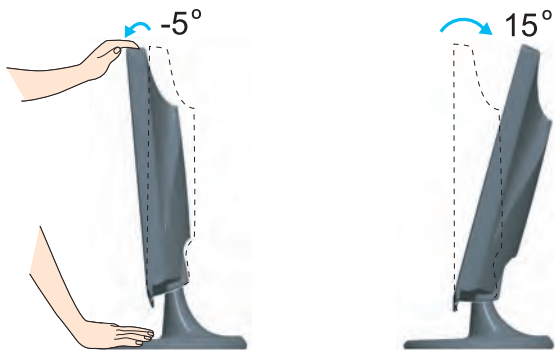
4. Pociągnij za podstawę, by ją wyjąć.



- Przed rozpoczęciem konfigurowania monitora należy się upewnić, że monitor, system komputerowy i inne dołączone urządzenia są wyłączone.

Ustawianie pozycji wyświetlacza

1. Wypróbuj różne sposoby wyregulowania pozycji panelu w celu zapewnienia sobie maksymalnego komfortu.
 - Zakres przechylenia: -5° ~ 15°



Ergonomia

W celu zachowania wygodnej i ergonomicznej pozycji widzenia zaleca się, aby kąt odchylenia monitora od pionu nie przekraczał pięciu stopni.

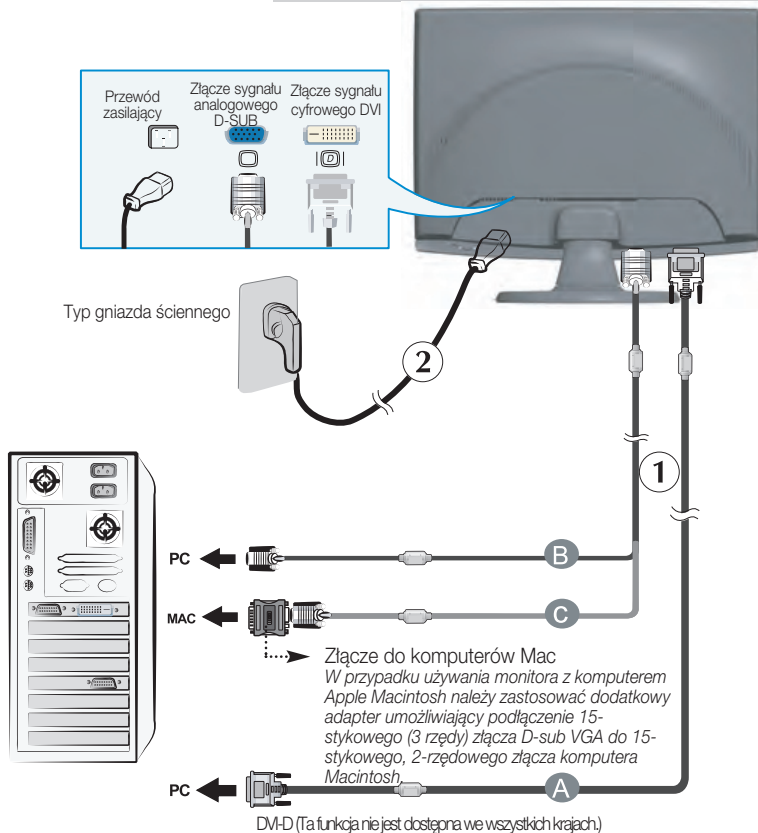
Korzystanie z komputera


1. Upewnij się, że komputer i produkt są wyłączone. Podłącz kable tak, jak na pokazano na schemacie ① do ②.

- A Podłącz kabel DVI-D
- B Podłącz kabel D-sub (PC)
- C Podłącz kabel D-sub (MAC)

UWAGA

- Uproszczony widok z tyłu
- Ten widok z tyłu reprezentuje model ogólny; Twój monitor może się różnić od przedstawionego na ilustracji.
- Należy używać zgodnych z produktem ekranowanych przewodów interfejsu (15-stykowy kabel D-sub, kabel DVI).



2. Naciśnij przycisk  na przednim panelu przełączania, aby włączyć zasilanie. Po włączeniu monitora jest automatycznie włączana „Funkcja automatycznego ustawiania obrazu”. (Tylko w trybie analogowym)

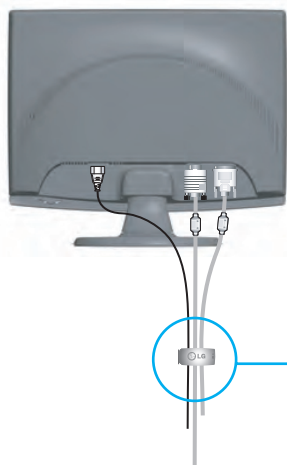
USTAWIENIE
UŻYTKOWNIKA

UWAGA

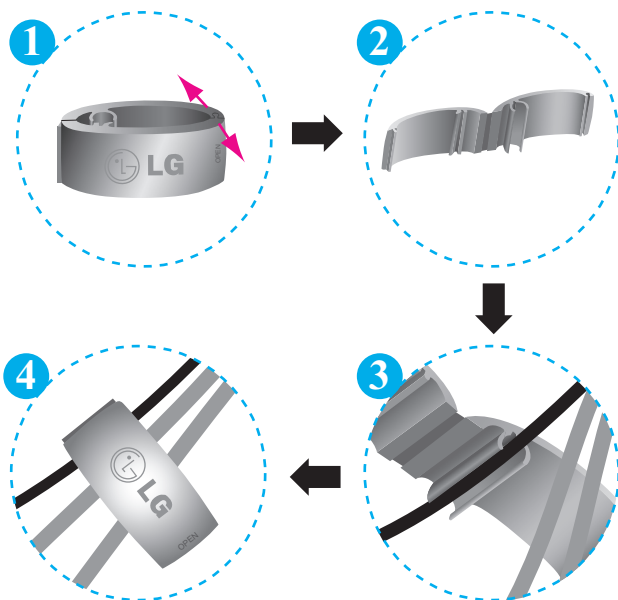
„Funkcja automatycznego ustawiania obrazu”? Ta funkcja zapewnia optymalne ustawienia monitora. Gdy użytkownik po raz pierwszy podłączy monitor do komputera, funkcja ta automatycznie dostosuje ustawienia wyświetlacza optymalnie do sygnałów wejściowych.

Funkcja „AUTO/SET” (Auto/Ustaw)? Gdy podczas używania urządzenia lub po zmianie rozdzielczości wystąpią takie problemy jak rozmazany ekran, rozmazane litery, migotanie ekranu lub przekrzywienia ekranu, naciśnij przycisk funkcji „AUTO/SET” (Auto/Ustaw), aby poprawić rozdzielczość.

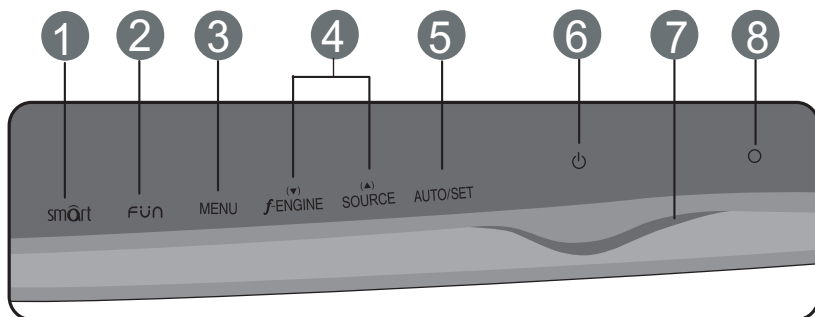
Korzystanie z uchwytu przewodów (Ta funkcja nie jest dostępna we wszystkich modelach)



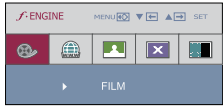
Uchwyt przewodów



Przyciski na panelu przednim



Kontrolka	Funkcja
1 Przycisk smÒrt	Użyj tego przycisku, aby wejść do menu: TRYB KINOWY, AUTOMAT. ROZJAŚN., KONTROLA CZASU, CZUJNIK ODLEGŁOŚCI, SMART. Więcej informacji znajduje się na str. P17.
2 Przycisk F&Uml;N	Naciśnij ten przycisk, aby wejść do menu : EZ ZOOMING, 4:3 IN WIDE, PHOTO EFFECT. Więcej informacji znajduje się na str. P18-P19.
3 Przycisk MENU	Przycisk ten służy do wchodzenia lub wychodzenia z menu ekranowego. <hr/> OSD ZABLOKOWANE/ODBLOKOWANE Funkcja ta pozwala na zablokowanie bieżących ustawień kontroli, tak by ustawienia te nie zostały nieumyślnie zmienione. Aby zablokować ustawienia OSD, naciśnij i przytrzymaj na kilka sekund przycisk MENU. Pojawi się informacja "OSD ZABLOKOWANE". Możesz w każdej chwili odblokować ustawienia OSD, naciskając na kilka sekund przycisk MENU. Pojawi się informacja "OSD ODBLOKOWANE".

Kontrolka	Funkcja
<p>4 ▼▲ Przyciski</p> <hr/> <p>▼ Przyciski (f•ENGINE)</p> <hr/> <p>▲ Przyciski (SOURCE)</p>	<p>Przyciski te są przeznaczone do wybierania lub ustawiania funkcji w menu ekranowym.</p> <hr/> <p>Więcej informacji można znaleźć na stronie P20.</p> <div data-bbox="490 331 710 437" style="text-align: center;">  </div> <hr/> <p>Przycisk ten jest przeznaczony do uaktywniania złącza D-Sub lub DVI. Ta funkcja jest używana, gdy do monitora są podłączone dwa komputery. Ustawieniem domyślnym jest D-Sub.</p>
<p>5 Przycisk AUTO/SET (Auto/Ustaw)</p> <div data-bbox="210 868 412 948" style="text-align: center; border: 1px solid gray; padding: 5px; margin-top: 20px;"> <p>AUTOMATYCZNE USTAWIENIE PARAMETRÓW OBRAZU</p> </div>	<p>Użyj tego przycisku, by wybrać ikonę w OSD.</p> <hr/> <p>AUTO IMAGE ADJUSTMENT (Automatyczne ustawianie obrazu) Podczas zmiany ustawień monitora, należy zawsze przed wejściem do menu ekranowego nacisnąć przycisk AUTO/SET (Auto/Ustaw). Pozwala to na automatyczne dopasowanie parametrów wyświetlanego obrazu do bieżącej rozdzielczości. Optymalne rozdzielczości to: W2053TQ : 1600 x 900 W2253TQ : 1920 x 1080</p>
<p>6 Przycisk Power (Zasilanie)</p>	<p>Przycisk ten jest przeznaczony do włączania i wyłączenia monitora.</p>
<p>7 Wskaźnik zasilania</p>	<p>Dioda zasilania świeci na czerwono, kiedy monitor pracuje normalnie (tryb pracy). Po przejściu monitora w USPIENIE (tryb oszczędzania energii), dioda zaczyna migotać.</p>
<p>8 Czujnik światła</p>	<p>W trybie AUTOMAT. ROZJAŚN. czujnik monitora automatycznie dostosuje jasność podświetlenia ekranu do oświetlenia otoczenia.</p>

Regulacja ekranu

Za pomocą systemu menu ekranowego ustawianie rozmiarów obrazu, jego pozycji i parametrów pracy monitora jest łatwe i szybkie.

W celu zaznajomienia użytkownika z elementami sterującymi poniżej podano krótki przykład.

Niniejszy rozdział zawiera opis dostępnych elementów regulacyjnych i wybieranych parametrów, które są dostępne za pomocą menu ekranowego.

UWAGA

- Przed dokonaniem zmian regulacji obrazu należy poczekać co najmniej 30 minut, aż monitor osiągnie stabilne warunki pracy.

Aby wykonać regulację w menu ekranowym, należy postępować według poniższej procedury:

MENU → ▼ ▲ → AUTO/SET → ▼ ▲ → MENU

- 1 Naciśnij przycisk MENU (Menu), po czym pojawi się główne menu ekranowe (OSD)
- 2 Aby wybrać element sterujący, użyj ▼ ▲ lub przycisków. Kiedy żądana ikona zostanie podświetlona, naciśnij przycisk AUTO/SET (Auto/Ustaw).
- 3 Użyj przycisków ▼ / ▲ , aby odpowiednio wyregulować obraz. Użyj przycisku AUTO/SET (Auto/Ustaw), aby wybrać inne elementy podmenu.
- 4 Naciśnij przycisk MENU jeden raz, aby wrócić do menu głównego w celu wyboru innej funkcji. Naciśnij przycisk MENU dwa razy, aby wyjść z menu ekranowego.

Wybieranie i regulacja w menu ekranowym (OSD)

W poniższej tabeli przedstawiono menu sterowania, regulacji i ustawień menu ekranowego (OSD).

Menu główne	Podmenu	A	D	Opis	
TRYB KINOWY		●	●	Najlepszy tryb do oglądania filmów	
AUTOMAT.ROZJAŚN.		●	●	Automatyczna kontrola jasności ekranu	
KONTROLA CZASU		●	●	Przypomnienie o czasie pracy z urządzeniem	
CZUJNIK ODLEGŁOŚCI		●	●	Kontrola czułości przycisków dotykowych	
SMART		●	●	Zmiana ustawień w menu SMART	
EZ ZOOMING		●	●	Ustawianie rozdzielczości	
4:3 IN WIDE		●	●	Ustawianie rozmiaru obrazu	
PHOTO EFFECT	NORMALNY	●	●	Ustawianie trybu barwy obrazu	
	PLAMA GAUSSA	●	●		
	SEPIA	●	●		
	CZARNO-BIAŁY	●	●		
OBRAZ	JASKRAWOŚĆ	●	●	Do regulacji jaskrawości, kontrastu i współczynnika gamma ekranu	
	KONTRAST	●	●		
	GAMMA	●	●		
KOLOR	TEMP. BARW	sRGB	●	●	Do dostosowania koloru ekranu
		6500K	●	●	
		9300K	●	●	
	CZERWONY	●	●		
	ZIELONY	●	●		
	NIEBIESKI	●	●		
POZYCJONOWANIE	POZIOMA	●		Do ustawiania położenia ekranu	
	PIONOWA	●			
	ZEGAR	●		Aby polepszyć wyrazistość, stabilność i ostrość ekranu	
	FAZA	●			
	OSTROŚĆ	●	●		
USTAWIENIA	JĘZYK	●	●	Aby dostosować stan ekranu do środowiska roboczego użytkownika	
	POZYCJA OSD	POZIOMA	●		●
		PIONOWA	●		●
	BALANS BIELI	●			
	RTC	●	●		
	WSKAŹNIK ZASILANIA	●	●		
USTAWIENIA FABRYCZNE	●	●			
FLATRON F-ENGINE	FILM	●	●	Wybieranie lub dostosowywanie żądanych ustawień obrazu	
	INTERNET	●	●		
	UŻYTKOWNIKA	●	●		
	NORMALNY	●	●		
	DEMO	●	●		

● : Adjustable (Ustawiane)

A : Wejście analogowe

D : Wejście cyfrowe

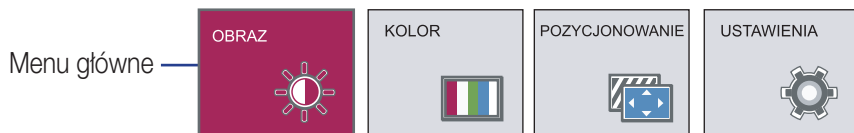
UWAGA

- Kolejność ikon może się różnić zależnie od modelu (P12~P20)

Wybieranie i regulacja w menu ekranowym (OSD)

Przedstawiono procedurę wybierania i regulacji parametrów w systemie menu ekranowego (OSD). Poniżej wymieniono ikony, ich nazwy oraz opisy wszystkich elementów pokazanych w Menu.

Naciśnij przycisk MENU, po czym pojawi się główne menu ekranowe (OSD).



Menu główne

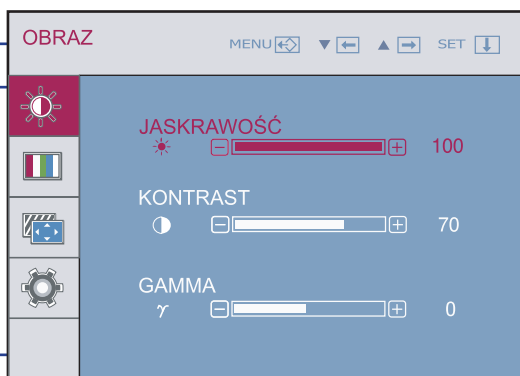
- MENU : Wyjście
- ▼ ▲ : Regulacja (Zwiększ/Zmniejsz)
- SET : Potwierdź
 - ▾ : Wybierz inne podmenu
 - ↺ : Uruchom ponownie, by wybrać podmenu

Podpowieź przycisku

Nazwa menu

Ikony

Podmenu

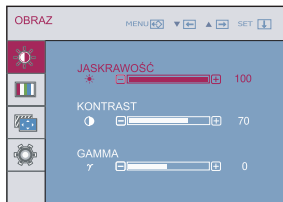


UWAGA

- Języki OSD (menu ekranowego) na monitorze mogą się różnić od przedstawionych w podręczniku.



OBRAZ



JASKRAWOŚĆ Do ustawiania jasności ekranu.

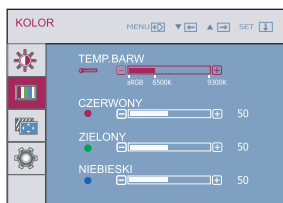
KONTRAST Do ustawiania kontrastu ekranu.

GAMMA Ustaw własną wartość współczynnika gamma: -50/0/50
Duże wartości współczynnika gamma powodują wyświetlanie błędnych obrazów, a małe wartości – wyświetlanie obrazów o dużym kontraście.

- MENU : Wyjście
- ▼ : Zmniejsz
- ▲ : Zwiększ
- SET : Wybierz inne podmenu



KOLOR



TEMP. BARW

- sRGB: Ustaw kolor ekranu zgodnie ze specyfikacją standardu sRGB.
- 6500K: Czerwonawy odcień bieli.
- 9300K: Niebieskawy odcień bieli.

■ CZERWONY

Ustaw własne poziomy koloru czerwonego.

■ ZIELONY

Ustaw własne poziomy koloru zielonego.

■ NIEBIESKI

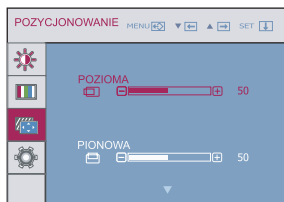
Ustaw własne poziomy koloru niebieskiego.

- MENU : Wyjście
- ▼ : Zmniejsz
- ▲ : Zwiększ
- SET : Wybierz inne podmenu

Menu główne	Podmenu	Opis
-------------	---------	------

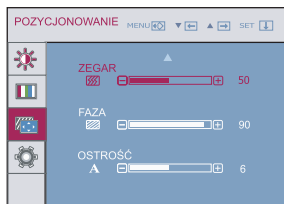


POZYCJONOWANIE



POZIOMA Do przesuwania obrazu w lewo i w prawo.

PIONOWA Do przesuwania obrazu w górę i w dół.



ZEGAR Ta funkcja służy do minimalizacji pionowych pasków lub pasm widocznych w tle ekranu. Zmienia ona także poziomy rozmiar ekranu.

FAZA Do ustawiania ostrości ekranu. Ta funkcja umożliwia usunięcie poziomych szumów oraz zwiększenie czytelności i ostrości obrazu znaków.

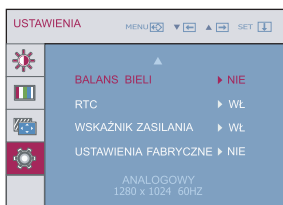
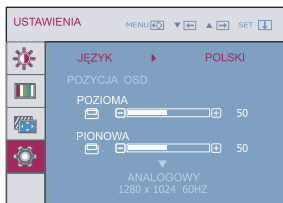
OSTROŚĆ Do ustawiania wyrazistości ekranu.

- MENU : Wyjście
- ▼ : Zmniejsz
- ▲ : Zwiększ
- SET : Wybierz inne podmenu

Menu główne	Podmenu	Opis
-------------	---------	------



USTAWIENIA



- MENU : Wyjście
- ▼ : Regulacja
- ▲ : Regulacja
- SET : Wybierz inne podmenu

JEZYK Do wybierania języka, w którym są wyświetlane nazwy elementów sterujących.

POZYCJA OSD Do regulacji poziomej pozycji menu OSD na ekranie.

BALANS BIELI Jeśli wyjście karty wideo ma parametry inne niż wymagane w specyfikacji, poziomy kolorów mogą się pogorszyć z powodu zniekształceń sygnału wideo. Za pomocą tej funkcji reguluje się poziom sygnału, aby go dopasować do standardowego poziomu wyjścia karty wideo w celu uzyskania optymalnego obrazu. Funkcję tę należy uaktywnić, kiedy na ekranie są kolory biały i czarny.

RTC Jeśli ustawisz **WŁ**, włączysz funkcję Kontroli Czasu Reakcji. Jeśli ustawisz **WYŁ**, wyłączysz funkcję Kontroli Czasu Reakcji.

WSKAŹNIK ZASILANIA Ta funkcja służy do włączania lub wyłączania wskaźnika zasilania na panelu przednim monitora. Wybranie opcji wyłączenia spowoduje, że wskaźnik zostanie wyłączony. Wybranie w dowolnym czasie opcji włączenia spowoduje, że wskaźnik będzie automatycznie włączony.

USTAWIENIA FABRYCZNE Przywracanie wszystkich domyślnych ustawień fabrycznych z wyjątkiem ustawienia „Język”.

Naciśnij przycisk ▼/▲, aby natychmiast przywrócić ustawienia fabryczne.

Jeśli to nie poprawi obrazu na ekranie, należy przywrócić domyślne ustawienia fabryczne. W razie potrzeby należy ponownie użyć funkcji równoważenia białości. Funkcja ta może być włączona tylko wtedy, gdy sygnał wejściowy jest sygnałem analogowym.

Wybieranie i regulacja w menu ekranowym (OSD)

■ ■ ■ Ekran OSD wyświetla kiedy dotykasz guzik smart w prawej dolnej części monitora.

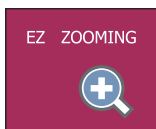


Menu główne	Podmenu	Opis
	TRYB KINOWY	Zapewnia najlepszą jakość obrazu dla filmów na wybranym obszarze ekranu. * Ta funkcja jest dostępna tylko, gdy na komputerze PC zainstalowano program ForteManager.
	AUTOMAT. ROZJAŚN.	Po włączeniu tej funkcji, monitor automatycznie dostosowuje poziom podświetlenia ekranu do jasności otoczenia zapewniając w ten sposób optymalne warunki i komfort pracy. Po wybraniu opcji „wył.” (OFF), funkcja automatycznego rozjaśniania zostanie wyłączona .
	KONTROLA CZASU	Funkcja ta przypomina użytkownikowi o czasie pracy urządzenia przez wyświetlenie alarmu w OSD i migotanie diody LED. Opcje : WYŁ/ 1 GODZ. / 2 GODZ.
	CZUJNIK ODLEGŁOŚCI	Po włączeniu tej funkcji, następuje włączenie panelu dotykowego w celu ułatwionego korzystania z przycisków monitora.
	SMART	W tym menu można zmienić stan funkcji: AUTOMAT. ROZJAŚN., KONTROLA CZASU, CZUJNIK ODLEGŁOŚCI. Po jej włączeniu, następuje aktywacja funkcji AUTOMAT. ROZJAŚN., CZUJNIK ODLEGŁOŚCI i ustalenie KONTROLI CZASU na 1 godzinę. Wyłączenie SMART dezaktywuje wszystkie w.w. funkcje. Jeśli parametry funkcji AUTOMAT. ROZJAŚN., KONTROLA CZASU i CZUJNIK ODLEGŁOŚCI są zmieniane osobno, następuje zmiana statusu funkcji SMART na UŻYTKOWN.

- ■ ■ Ekran OSD wyświetla kiedy dotykasz guzik FUN w prawej dolnej części monitora.



Menu główne	Podmenu	Opis
-------------	---------	------



EZ ZOOMING

Funkcja EZ Zooming umożliwia krokowe obniżenie rozdzielczości ekranu .
Jednokrotne naciśnięcie przycisku obniża rozdzielczość o jedną jednostkę a kolejne naciśnięcie przywraca pierwotne ustawienie rozdzielczości ekranu.

*Funkcja ta jest obsługiwana wyłącznie jeśli forteManager jest zainstalowany na komputerze.



4:3 IN WIDE

Wybieranie rozmiaru obrazu na ekranie.



WIDE



4:3

- **WIDE(SZEROKOEKRANOWY)** : Powoduje przełączenie w tryb pełnoekranowy zgodnie z sygnałem wejściowym.
- **4 : 3** : Powoduje zmianę proporcji obrazu sygnału wejściowego na 4:3.

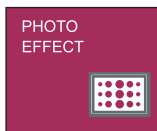
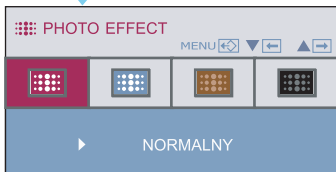


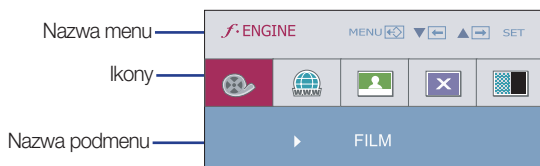
PHOTO EFFECT

- **NORMALNY:**
Funkcja Efektu Foto jest wyłączona.
- **PLAMA GAUSSA:**
Opcja ta dodaje efekt na ekranie, dzięki któremu ciemny i ostry obraz staje się jaśniejszy i bardziej rozmazany.
- **SEPIA:**
Opcja ta zmienia ekran, nadając mu odcień sepia. Sepia to odcień koloru brunatnego.
- **CZARNO-BIAŁY:**
Opcja ta zmienia ekran, nadając mu odcień szarości. Ekran wyświetla w kolorach białym, czarnym i szarym.

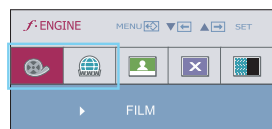


Wybieranie i regulacja w menu ekranowym (OSD)

- Ekran OSD wyświetla kiedy dotykasz guzik **f-ENGINE** w prawej dolnej części monitora.



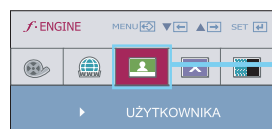
Menu główne	Podmenu	Opis
-------------	---------	------



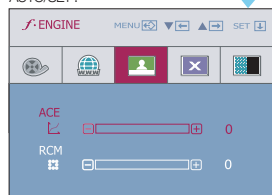
- MENU : Wyjście
- ▼, ▲ : Przenieś

FILM Funkcja ta pozwala łatwo wybrać najlepsze żądane właściwości obrazu zoptymalizowane stosownie do środowiska (oświetlenie otoczenia, typy obrazów itp).

INTERNET: Do obrazów tekstowych (Przetwarzanie tekstu itp.)



Aby wyregulować funkcję podmenu UŻYTKOWNIKA naciśnij przycisk AUTO/SET.



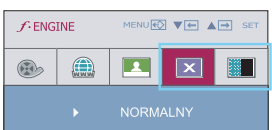
- MENU : Wyjście
- ▼ : Zmniejsz
- ▲ : Zwiększ
- SET : Wybierz inne podmenu

UŻYTKOWNIKA Możesz manualnie wyregulować ACE lub RCM. Wyregulowaną wartość można zapisać lub przywrócić, nawet pracując w innym środowisku.

... ACE (Adaptacyjne poprawianie wyrazistości): Służy do wybierania trybu wyrazistości

... RCM (Zarządzanie kolorem rzeczywistym): Służy do wybierania trybu koloru.

- 0 Funkcja wyłączona
- 1 Green enhance (Poprawianie zielonego)
- 2 Flesh tone (Odcienie kolorów)
- 3 Color Enhance (Poprawianie koloru)



NORMALNY Tak jest w normalnych warunkach pracy.
*Kiedy f-ENGINE jest w statusie wyłączonym, to jest tryb Normalny.

DEMO Służy do reklamowania klientom w sklepach. Ustawienie jest takie samo, jak w trybie Filmu, a ekran jest podzielony na pół.

Przed wezwaniem serwisu sprawdź następujące symptomy.

Brak obrazu	
<ul style="list-style-type: none">● Czy przewód zasilania monitora jest podłączony● Czy wskaźnik zasilania świeci?● Czy wskaźnik zasilania miga?● Czy na ekranie pojawił się komunikat „OUT OF RANGE” (Złe ustawienia)?● Czy na ekranie pojawił się komunikat „CHECK SIGNAL CABLE” (Sprawdź przewód sygnałowy)?	<ul style="list-style-type: none">● Sprawdź, czy przewód zasilania monitora jest poprawnie włączony do gniazda sieciowego.● Naciśnij przycisk Power (Zasilanie)● Jeśli monitor jest w trybie oszczędzania energii, spróbuj poruszyć myszą lub naciśnij dowolny klawisz na klawiaturze, aby przywrócić obraz na ekranie.● Spróbuj włączyć komputer● Ten komunikat pojawia się, kiedy sygnał z komputera (karty wideo) jest poza zakresem częstotliwości poziomej lub pionowej monitora. Zażrzyj do rozdziału „Dane techniczne” w niniejszym podręczniku i ponownie skonfiguruj monitor.● Ten komunikat pojawia się, kiedy nie jest podłączony przewód sygnałowy między komputerem a monitorem. Sprawdź przewód sygnałowy i spróbuj ponownie.

Czy na ekranie pojawił się komunikat „OSD ZABLOKOWANE” ?	
<ul style="list-style-type: none">● Czy po naciśnięciu przycisku MENU na ekranie pojawił się komunikat „OSD ZABLOKOWANE” ?	<ul style="list-style-type: none">● Możesz zabezpieczyć bieżące ustawienia sterowania, tak aby nie mogły być zmienione nieumyślnie. W każdej chwili możesz odblokować elementy sterujące menu ekranowego, naciskając i przytrzymując przez kilka sekund przycisk MENU: pojawi się komunikat „OSD odblokowane”.

Wyświetlany obraz jest nieprawidłowy.

- | | |
|--|---|
| <ul style="list-style-type: none">● Pozycja obrazu jest nieprawidłowa | <ul style="list-style-type: none">● Naciśnij przycisk AUTO/SET, aby automatycznie wyregulować obraz w sposób optymalny. Jeśli wyniki są niezadowolające, wyreguluj pozycję obrazu za pomocą ikon pozycji H i V w menu ekranowym. |
| <ul style="list-style-type: none">● W tle ekranu widoczne są pionowe paski lub pasma. | <ul style="list-style-type: none">● Naciśnij przycisk AUTO/SET, aby automatycznie wyregulować obraz w sposób optymalny. Jeśli wyniki są niezadowolające, zmniejsz pionowe paski lub pasma za pomocą ikony ZEGAR w menu ekranowym. |
| <ul style="list-style-type: none">● Na obrazie pojawia się szum poziomy lub znaki nie są odtwarzane czytelnie. | <ul style="list-style-type: none">● Naciśnij przycisk AUTO/SET, aby automatycznie wyregulować obraz w sposób optymalny. Jeśli wyniki są niezadowolające, zmniejsz poziome paski za pomocą ikony FAZA w menu ekranowym.● Uruchom Panel sterowania -> Ekran -> Właściwości i zmień parametry obrazu na optymalną rozdzielczość lub dostosuj go do idealnego ustawienia. Ustaw głębię kolorów większą niż 24-bitowa (True Color). |

Ważne

- Sprawdź w komputerze Panel sterowania --> Monitor -->Ustawienia, aby zobaczyć, czy została zmieniona częstotliwość lub rozdzielczość. Jeśli tak, ponownie ustaw zalecaną rozdzielczość karty wideo
- Jeśli zalecana rozdzielczość (optymalna rozdzielczość) nie jest wybrana, wyświetlane litery mogą być rozmazane, a obraz może być przyćmiony, przycięty lub skośny. Upewnij się, że wybrana została zalecana rozdzielczość.
- Metody konfiguracji mogą być różne w przypadku różnych komputerów i systemów operacyjnych, a wspomniana wyżej rozdzielczość może nie być obsługiwana przez kartę wideo. W takim przypadku należy zapytać producenta komputera lub karty wideo.

Wyświetlany obraz jest nieprawidłowy.

- | | |
|--|---|
| <ul style="list-style-type: none">● Wyświetlany obraz jest monochromatyczny lub jest nienormalny.● Ekran migocze. | <ul style="list-style-type: none">● Sprawdź, czy przewód sygnałowy jest poprawnie podłączony i w razie potrzeby zabezpiecz wtyk, używając śrubokrętu.● Sprawdź, czy karta wideo w komputerze jest poprawnie włożona do gniazda● W Panelu sterowania – Ustawienia ustaw definicję koloru na wyższą niż 24 bity (true color).● Sprawdź, czy ekran pracuje w trybie przepłotu. Jeśli tak to zmień ustawienia na rozdzielczość zalecaną (optymalną). |
|--|---|

Czy jest zainstalowany sterownik monitora?

- | | |
|---|--|
| <ul style="list-style-type: none">● Czy jest zainstalowany sterownik monitora?● Czy na ekranie widać komunikat „Nierozpoznany monitor, znaleziono monitor Plug & Play (VESA DDC)”? | <ul style="list-style-type: none">● Koniecznie zainstaluj sterownik monitora z CD (lub dyskietki), które są dostarczone wraz z monitorem. Sterownik można także pobrać z witryny sieci web o adresie: http://www.lge.com.● Sprawdź, czy karta wideo obsługuje funkcję Plug & Play. |
|---|--|

Ekran	20 cali (50,8 cm) płaski panel z aktywną matrycą-TFT LCD Pokrycie antyodblaskowe Przekątna obszaru widzialnego: 50,8 cm 0,0922(H)*0,2766(V) mm rozmiar piksela		
Wejście synchronizacji	Częst. pozioma	Analogowe: 30-83 kHz (Automatycznie) Cyfrowe: 30-83 kHz (Automatycznie)	
	Częst. pionowa	56 - 75 Hz Automatycznie)	
	Rodzaj wejścia	separowane. TTL, dodatnie/ujemne SOG (Sync. na zielonym) Cyfrowe (HDCP)	
Wejście wideo	Wejście sygnału	Złącze D-Sub, 15-stykowe Złącze DVI-D (cyfrowe)	
	Rodzaj wejścia	RGB analog. (0,7 Vp-p/75 omów), cyfrowe	
Rozdzielczość	Maks.	Analogowe: VESA 1600 x 900 @60 Hz Cyfrowe: VESA 1600 x 900 @60 Hz	
	Zalecana	VESA 1600 x 900 @60 Hz	
Plug&Play	DDC 2B (Cyfrowe), DDC 2AB (Analogowe)		
Zużycie energii	Włączony	: 38W (średnio)	
	Czuwanie	≤ 1W	
	Wyłączony	≤ 1W	
Wymiary i masa		Z podstawą	Bez podstawy
	Szerokość	48,50 cm /19,09 cala	48,50 cm /19,09 cala
	Wysokość	37,56 cm /14,78 cala	31,70 cm / 12,48 cala
	Głębokość	18,30 cm / 7,20 cala	6,05 cm / 2,38 cala
	Netto	3,46 kg (7,62 funta)	
Zakres przechylenia	Przechył	-5°~15°	
Zasilanie	Napięcie zmienne 100-240 V~50/60 Hz 1,0 A		
Warunki otoczenia	Warunki pracy		
	Temperatura	10°C do 35 °C	
	Wilgotność	10 % do 80 % bez kondensacji	
	Warunki przechowywania		
Temperatura	-20°C do 60°C		
Wilgotność	5 % do 90 % bez kondensacji		
Podstawka	Przyłączona (), Odłączona (O)		
Przewód zasilający	Ścienne gniazdko typ		

UWAGA

- Informacje w tym dokumencie mogą ulec zmianie bez powiadomienia.

Ekran	21,5 cali (54,6 cm) płaski panel z aktywną matrycą-TFT LCD Pokrycie antyodblaskowe Przekątna obszaru widzialnego: 54,6 cm 0,248*0,248 mm rozmiar piksela		
Wejście synchronizacji	Częst. pozioma	Analogowe: 30-83 kHz (Automatycznie) Cyfrowe: 30-83 kHz (Automatycznie)	
	Częst. pionowa	56 - 75 Hz Automatycznie)	
	Rodzaj wejścia	separowane. TTL, dodatnie/ujemne SOG (Sync. na zielonym) Cyfrowe (HDCP)	
Wejście wideo	Wejście sygnału	Złącze D-Sub, 15-stykowe Złącze DVI-D (cyfrowe)	
	Rodzaj wejścia	RGB analog. (0,7 Vp-p/75 omów), cyfrowe	
Rozdzielczość	Maks.	Analogowe: VESA 1920 x 1080 @60 Hz Cyfrowe: VESA 1920 x 1080 @60 Hz	
	Zalecana	VESA 1920 x 1080 @60 Hz	
Plug&Play	DDC 2B (Cyfrowe), DDC 2AB (Analogowe)		
Zużycie energii	Włączony	: 40W (średnio)	
	Czuwanie	≤ 1W	
	Wyłączony	≤ 1W	
Wymiary i masa	Z podstawą		Bez podstawy
	Szerokość	52,25 cm /20,57 cala	52,25 cm /20,57 cala
	Wysokość	39,63 cm /15,60 cala	33,66 cm /13,25 cala
	Głębokość	19,80 cm / 7,80 cala	6,05 cm / 2,38 cala
	Netto	3,90 kg (8,60 funta)	
Zakres przechylenia	Przechył	-5°~15°	
Zasilanie	Napięcie zmienne 100-240 V~50/60 Hz 1,0 A		
Warunki otoczenia	Warunki pracy		
	Temperatura	10°C do 35 °C	
	Wilgotność	10 % do 80 % bez kondensacji	
	Warunki przechowywania		
Temperatura	-20°C do 60°C		
Wilgotność	5 % do 90 % bez kondensacji		
Podstawka	Przyłączona (), Odłączona (O)		
Przewód zasilający	Ścienne gniazdko typ		

UWAGA

- Informacje w tym dokumencie mogą ulec zmianie bez powiadomienia.

Tryby wstępnie ustawione (Rozdzielczość)

■ W2053TQ

Tryby wyświetlania (Rozdzielczość)		Częst. pozioma (kHz)	Częst. pionowa (Hz)
1	720 x 400	31,468	70
2	640 x 480	31,469	60
3	640 x 480	37,500	75
4	800 x 600	37,879	60
5	800 x 600	46,875	75
6	1024 x 768	48,363	60
7	1024 x 768	60,123	75
8	1152 x 864	67,500	75
*9	1600 x 900	60,000	60

*Tryb zalecany

■ W2253TQ

Tryby wyświetlania (Rozdzielczość)		Częst. pozioma (kHz)	Częst. pionowa (Hz)
1	720 x 400	31,468	70
2	640 x 480	31,469	60
3	640 x 480	37,500	75
4	800 x 600	37,879	60
5	800 x 600	46,875	75
6	1024 x 768	48,363	60
7	1024 x 768	60,123	75
8	1152 x 864	67,500	75
9	1280 x 1024	63,981	60
10	1280 x 1024	79,976	75
11	1680 x 1050	55,935	60
*12	1920 x 1080	67,500	60

*Tryb zalecany

Wskaźnik

Tryb pracy	Kolor LED
Włączony:	czerwień
Czuwanie:	migotanie
Wyłączony:	Nie świeci

