

Содержание

Введение	Записи в руководстве	3
	Важные указания по безопасности	3
	Компоненты холодильника	4
Установка	Место установки	6
	Демонтаж дверей	7
	Замена дверей	8
	Подводка питающей воды	8
	Установка по высоте, выравнивание	9
Эксплуатация	Пуск	10
	Регуляция температур и функций	10
	Подручное вместительное (только в некоторых моделях)	17
	Лед и вода без подсоединения труб (только отдельные модели)	17
	Полка (только в некоторых моделях)	20
	Держатель бутылок с вином (только в некоторых моделях)	20
	Контейнер на яйца	20
	Установка влажности в ящике для овощей	20
	Замена функциями ящика для овощей и для мяса (только в некоторых моделях)	20
	Система поглощения запахов (только в некоторых моделях)	21
	Свежесть вакуума (только отдельные модели)	21
	Регулятор температуры в зоне Опти Темп (только отдельные модели)	22
	Изменение температуры в зоне Опти Темп (только отдельные модели)	22
Зона Опти Темп (только отдельные модели)	22	
Рекомендации по хранению пищи	Расположение продуктов	23
	Хранение продуктов	24
Уход за холодильником, консервация	Как вынимать элементы	25
	Общая информация	27
	Очистка	27
	Обнаружение и устранение неисправностей	28

Введение

Записи в руководстве

Номер модели и фабричный номер можно найти внутри корпуса или на задней стенке камеры холодильника. Эти номера дают индивидуально, они не могут повторяться на других устройствах. Здесь Вы должны записать необходимые данные и сохранить настоящее руководство как прочную запись Вашей покупки. Запишите в этом месте:

Число покупки : _____
 Название магазина : _____
 Адрес магазина : _____
 Телефон в магазин : _____
 № модели : _____
 Фабричный номер : _____

Важные указания по безопасности

Перед началом эксплуатации холодильник следует правильно заинсталлировать и установить согласно с указаниями настоящего руководства.

Никогда не тяните за кабель, чтобы вытянуть вилку из розетки. Всегда надо хорошо ухватить корпус вилки и вытянуть её из розетки.

Отодвигая холодильник от стены обратите внимание на то, чтобы не наехать колёсиками на кабель или чтобы не повредить кабель другим способом.

Если Ваш холодильник работает, не дотрагивайтесь к холодным поверхностям в камере морозилки, особенно влажными или мокрыми руками. Кожа может прилипнуть к этим особенно холодным поверхностям.

Перед началом очистки холодильника или других работ всегда вынимайте вилку питающего кабеля из розетки. Никогда не трогайте вилку мокрыми ладонями, так как это несёт за собой угрозу электрического поражения или ранения.

Никогда не повреждайте, не перерабатывайте, не изгибайте сильно, не вырывайте, не скручивайте питающего кабеля, так как его повреждение может стать причиной пожара или поражения электрическим током. Убедитесь в том, правильно ли Ваш холодильник заземлён.

Никогда не вкладывайте в морозилку продуктов в стеклянных упаковках, так как они могут лопнуть в последствии термического расширения продуктов после замораживания.

Никогда не вкладывайте рук в ящик со льдом в автоматическом дозирующем устройстве. Его работа может вызвать ранения.

Холодильником не должны пользоваться без соответственного надзора малые дети ни немощные лица.

Необходимо обеспечить соответственный надзор, чтобы малые дети не игрались холодильником.

Никогда не разрешайте, чтобы кто-нибудь взбирался, сажался, ставал или зависал на дверях подручного вместилища. Такие действия могут вызвать повреждение холодильника, а даже его падение, что может нести за собой тяжёлые ранения.

Если это возможно, подключите холодильник к отдельной сетевой розетке, чтобы не вызвать перегрузки электросети холодильником ни другими устройствами и лампами, что может стать причиной повреждения электрического питания.

Холодильник-морозилку надо устанавливать так, чтобы обеспечить удобный доступ к сетевой розетке, чтобы в случае необходимости возможно было легко отключить холодильник.

Если питающий кабель повреждён, во избежание угрозы надо его заменить на заводе изготовителя, в сервисе или квалифицированным лицом.

Не модифицируйте, не удлиняйте питающего кабеля. Это несёт за собой угрозу поражения электрическим током или пожара.

**Не употреблять
удлинителя
Доступ к розетке
Замена кабеля
Предупреждение**



**Предупреждение –
ребёнок может
застрять
в холодильнике**



**Предупреждение:
Не хранить**



**Предупреждение
Заземлене**



ВНИМАНИЕ: ребёнок может застрять внутри холодильника.

Удаляя Ваш старый холодильник или старую морозилку снимите двери, но оставьте полки на своём месте, чтобы дети не могли легко залезть вовнутрь.

Данный бытовой прибор не предназначен для использования людьми (включая детей) с ограниченными физическими, сенсорными или умственными способностями, или недостатком опыта и знаний, без надзора или руководства по использованию прибора со стороны лица, ответственного за их безопасность.

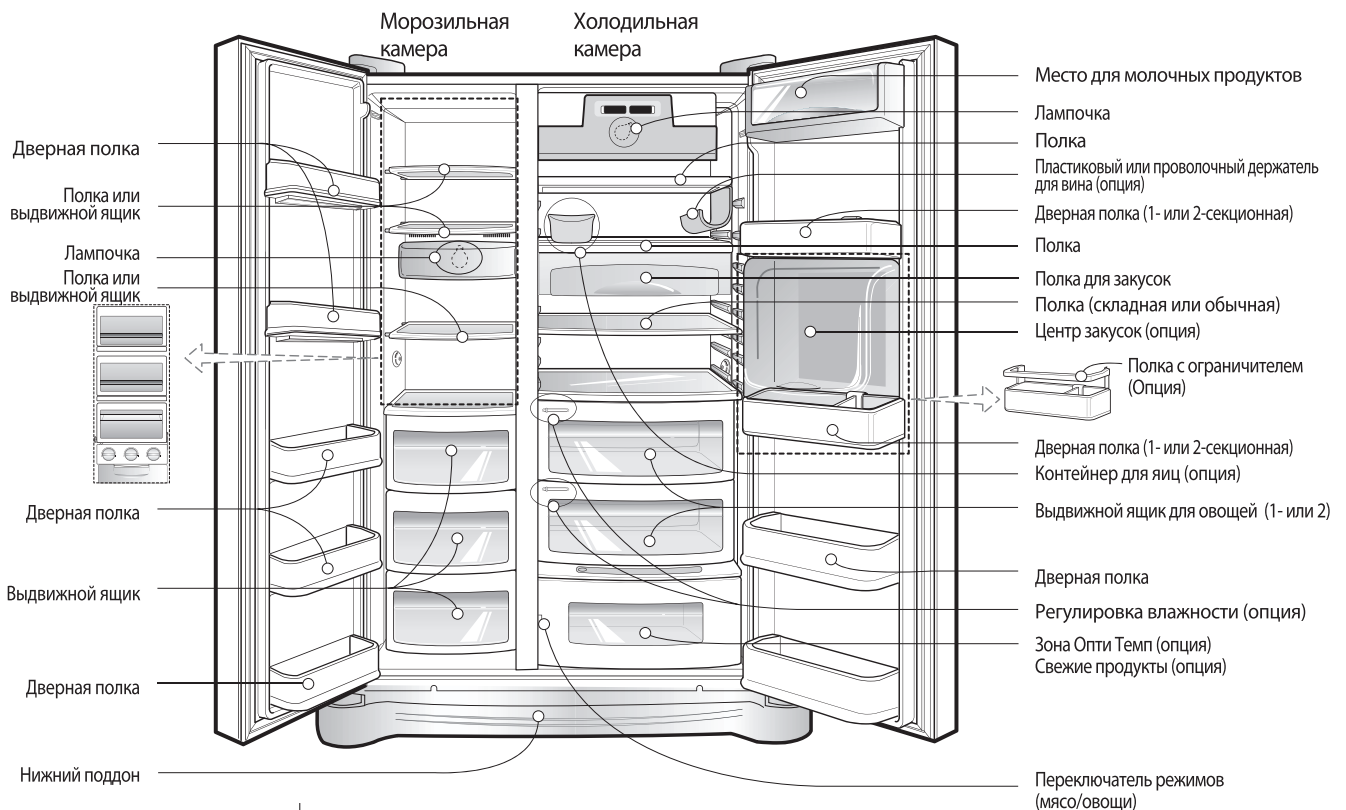
Необходимо следить, чтобы дети не играли с устройством.

Не храните и не употребляйте бензина ни других легко воспламеняющихся жидкостей ни паров в близости холодильника или других устройств.

В случае замыкания в электрической инсталляции, заземление уменьшает риск поражения током, обеспечивая безопасный отвод электричества.

Для защиты потребителя от электрического поражения, холодильник необходимо заземлить. Неправильное применение вилки с заземляющим контактом может вызвать поражение током. Если Вы не понимаете точно инструкции по заземлению или сомневаетесь в правильном заземлении холодильника, обратитесь к квалифицированному электрику или представителю сервиса.

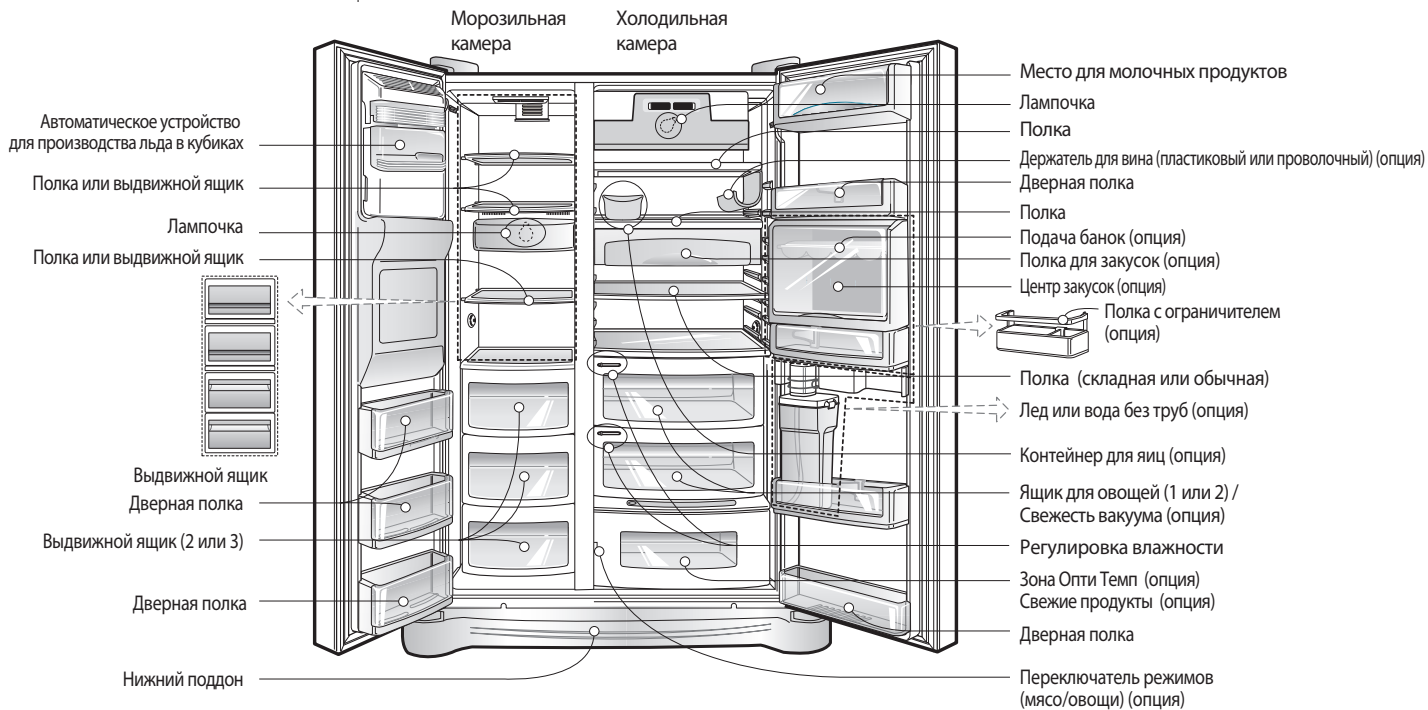
Компоненты холодильника *Модель без дозирующего



ВНИМАНИЕ

Если Вам кажется, что некоторые элементы в Вашем холодильнике отсутствуют, возможно, что эти элементы доступны только в некоторых опциях (например подручное вместительное поставляется не во всех моделях).

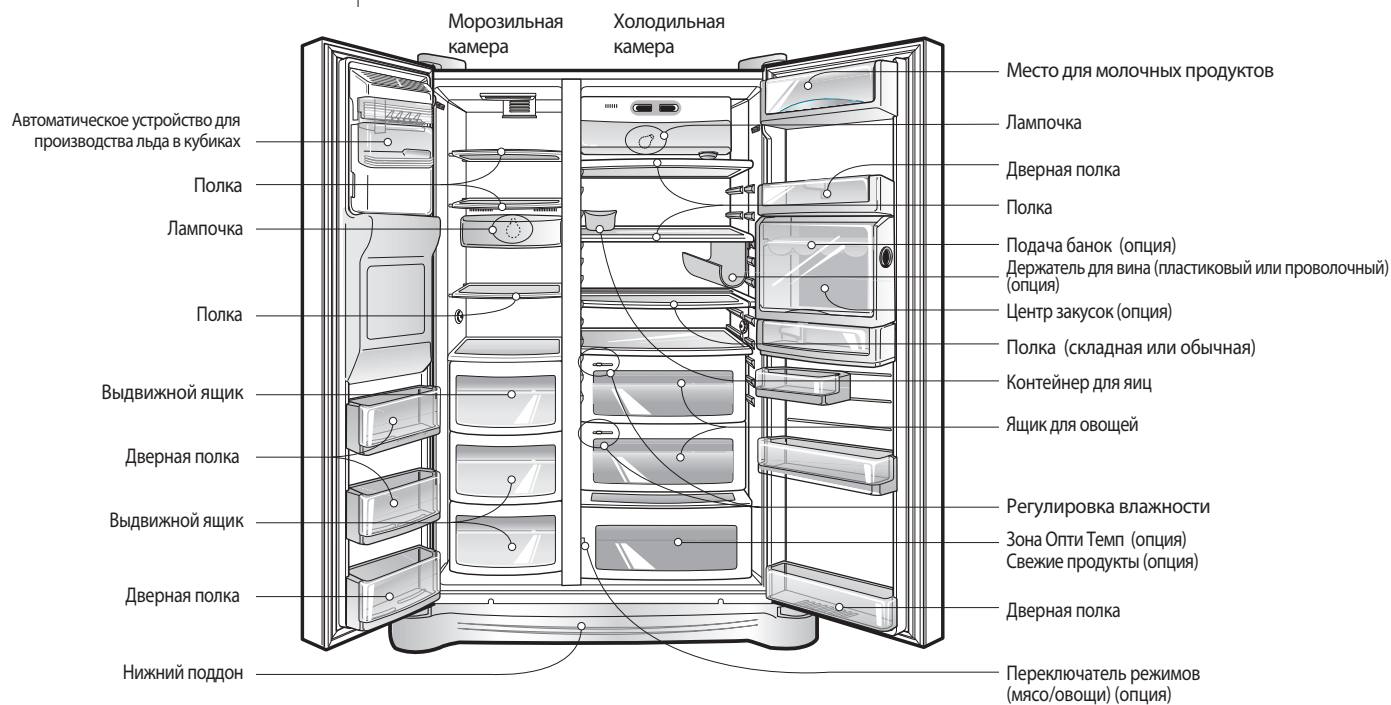
* Модель с дистрибьютором - Тип 1



ВНИМАНИЕ!

• Части, свойства и опции различны для разных моделей. Данная модель может не включать всех опций.

* Модель с дистрибьютором - Тип 2



ВНИМАНИЕ!

• Части, свойства и опции различны для разных моделей. Данная модель может не включать всех опций.

⚠ Предостережение

- ⚠ Запрещено перекрывать вентиляционные отверстия, встроенные в устройство или размещенные в его корпусе.
- ⚠ Запрещено пользоваться механическими инструментами, а также методами ускорения процесса размораживания иными, чем рекомендуемые производителем.
- ⚠ Следует осторожно обращаться с обмоткой хладагента.
- ⚠ Запрещено пользоваться электрическими инструментами в камерах, предназначенных для хранения пищевых продуктов, если только они не рекомендованы производителем.
- ⚠ Хладагент и изоляционный газ, применяемые в устройстве, требуют специальной процедуры утилизации. Перед началом утилизации необходимо проконсультироваться с сервисным центром или со специалистом, обладающим соответствующей квалификацией.



Данное устройство содержит небольшое количество хладагента с изобутаном (R600a), газа, безопасного для окружающей среды, но легковоспламеняющегося. При транспортировке и установке устройства следует позаботиться о том, чтобы обеспечить полную целостность обмотки. Вытекающий из трубок хладагент может воспламениться или вызвать поражения глаз. В случае обнаружения утечки, следует избегать открытого огня или источников потенциального возгорания, а также в течение нескольких минут проветрить помещение, в котором находится устройство.

Для того, чтобы избежать образования легковоспламеняющейся смеси газа и воздуха, в случае появления утечки в обмотки системы охлаждения, следует правильно подобрать помещение, в котором будет установлено данное устройство. Его площадь должна соответствовать количеству содержащегося хладагента. Помещение должно иметь 1 м² площади на каждые 8 г хладагента R600a, находящегося в устройстве. Количество хладагента в данном устройстве указано в идентификационной таблице внутри устройства. Не следует включать устройство, если были отмечены признаки его повреждения. В случае появления сомнений лучше всего проконсультироваться с дилером.

Место установки

1. Поставьте Ваш холодильник в таком месте, в котором будет легко доступен.
2. Не ставьте холодильник в соседстве источников тепла, не подвергайте его непосредственному действию солнечных лучей ни влаги.
3. Для того, чтобы обеспечить правильную циркуляцию воздуха вокруг холодильника-морозилки, необходимо соблюдать достаточное расстояние по обоим сторонам и над холодильником; расстояние от задней стенки должно составлять как минимум 5 см (2 дюйма).
4. Во избежание вибраций холодильник необходимо выровнять.
5. Не устанавливайте холодильник в помещении, в котором температура падает ниже 5°C, так как это может быть причиной его неправильной работы.

**Выбрать хорошее место****Удаление старых холодильников**

Холодильник содержит жидкие вещества (охлаждающую жидкость, смазку) и состоит из частей и материалов, которые годятся к вторичному употреблению или к ресайклингу.

Все ценные материалы следует отдать в пункт скупки вторичного сырья для их вторичного использования после ресайклинга. Для сдачи вторичного сырья надо связаться с местным, специализированным пунктом скупки..

Установка

⚠ Предупрежд

Снимите нижний кожух, а затем трубку для подвода воды

Снимите дверь камеры морозилки

Снимите дверь камеры холодильника

Демонтаж дверей

Угроза поражения током

Перед началом инсталлирования холодильника отключите электрическое питание. Несоблюдение этого правила может оказаться причиной смерти или тяжёлых ранений

Если входная дверь в помещение, в котором Вы намерены заинсталлировать холодильник, слишком узка, снимите двери холодильника и вставьте его боком.

Снимите нижнюю крышку, открутив все шурупы. Затем натяните трубку, подводящую воду, одновременно надавливая вправо место, обозначенное на рисунке цифрой ①.

- 1) Снимите кожух шарнира открутивши болты. Затем отсоедините все провода, кроме заземляющего.
- 2) Снимите направляющую задвижки двери вращая её влево (①), затем потяните верхний шарнир вверх (②).

ВНИМАНИЕ

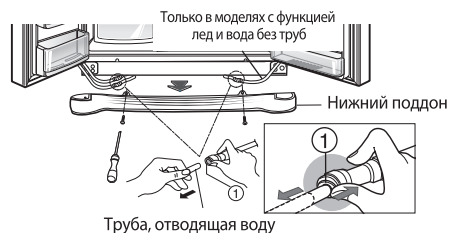
Снимая верхний шарнир обратит внимание, чтобы дверь не упала вперёд.

- 3) Снимите дверь камеры морозилки поднимая её. На этот раз дверь необходимо поднять высоко, чтобы возможно было полностью демонтировать трубку подвода воды.

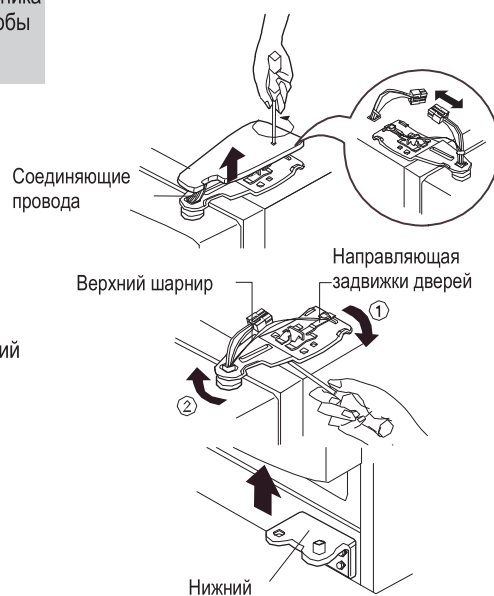
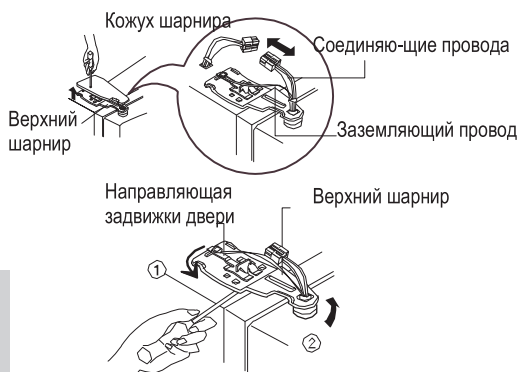
ВНИМАНИЕ

Перенесите дверь камеры морозилки проходя через дверь в помещение установки холодильника и оставьте её, обращая особое внимание, чтобы не повредить трубку подвода воды.

- 1) Открутите болты кожуха шарнира, снимите кожух. Удалите все соединяющие провода, кроме заземляющего.
- 2) Снимите направляющую задвижки двери вращая её влево (①), затем потяните верхний шарнир вверх (②).
- 3) Снимите дверь камеры холодильника вытягивая её вверх.

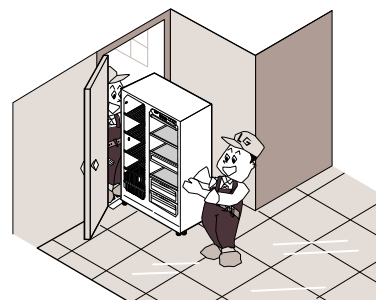
**ВНИМАНИЕ**

Если конец трубки деформирован или стёрт, отрежьте её кусок.



Внесите холодильник

Внесите холодильник боком через входную дверь, как показано на рисунке рядом



Замена дверей

После переноса холодильника в помещение установки смонтируйте двери в обратном порядке.

Подвод питающей воды (*только в моделях с дозирующим устройством)

Перед монтажом

Для правильной работы системы приготовления кубиков льда необходимое давление воды составляет 1,5 до 8,5 кг/см² (давление такое соответствует наполнению чашки ёмкостью в 180 см³ в течение 3 секунд).

В случае, если давление воды ниже 1,5 кг/см², необходимо купить добавочный насос, который обеспечит нормальную работу системы замораживания воды и подачи холодной воды.

Общая длина трубки подвода воды не должна превышать 8 м. Обратите внимание на то, чтобы трубка нигде не была согнута. Если длина трубки превышает 8 м, могут появиться проблемы с подачей воды из-за давления отходящей воды.

Трубку подвода воды разместите вдали от источников тепла.



Предупреждение

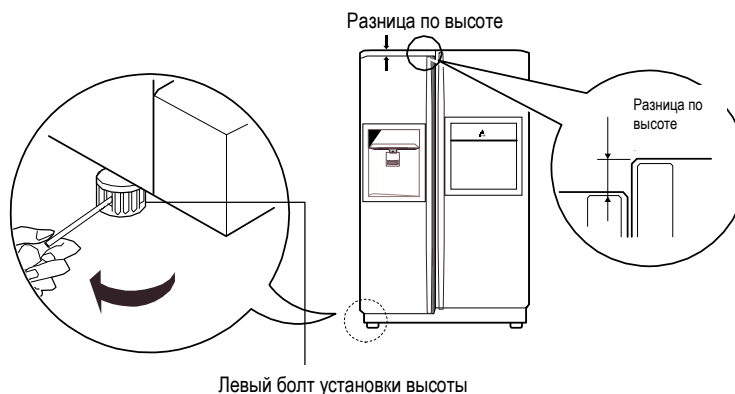
Подключайте холодильник только к источнику питьевой воды. Соблюдайте указания руководства по монтажу фильтров воды.

Установка

Установка по высоте, выравнивание

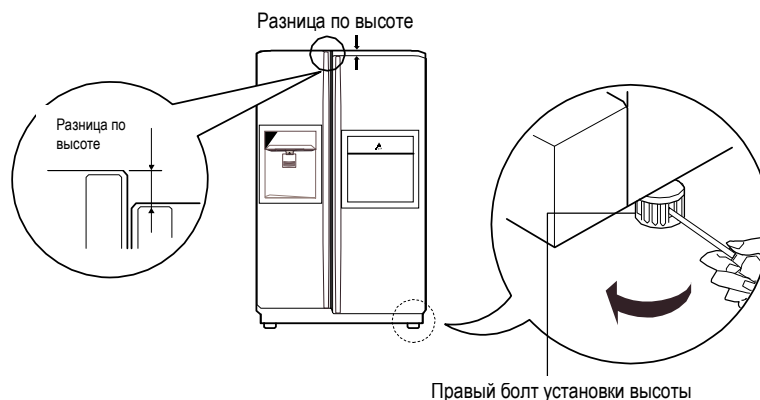
Если дверь морозилки ниже дверей камеры холодильника

Выровняйте дверь вставив плоскую отвёртку в прорез в левом болте установки высоты и вращая его согласно с часовой стрелкой (⌚).



Если дверь морозилки выше дверей камеры холодильника

Выровняйте дверь вставив плоскую отвёртку в прорез в правом болте установки высоты и вращая его согласно с часовой стрелкой (⌚).



После выравнивания дверей по высоте

Двери устройства должны легко закрываться, благодаря лёгкому поднятию передней стенки при помощи болтов установки по высоте. Если двери не закрываются правильно, может это привести к неправильной работе устройства.

Затем

1. Вытрите пыль накопленную во время транспорта, тщательно вычистите холодильник-морозилку.
2. Смонтируйте в соответственных местах добавочное оборудование, такое как ящик для кубиков льда, кожух, поддон для конденсата и т. д. Эти элементы оборудования находятся в общей коробке, во избежание их повреждения во время транспорта.
3. Вложите вилку питающего кабеля в розетку. Не подключайте к той-же самой розетке никаких других устройств.

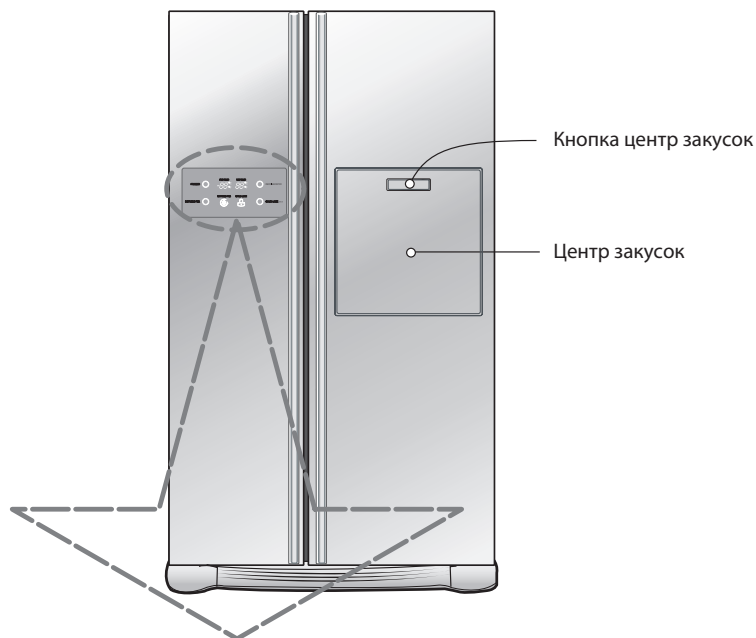
Запуск

После установки холодильника, его следует оставить на 2-3 часа, чтобы он адаптировался к обычной температуре работы. Далее следует положить в холодильник свежие или замороженные пищевые продукты.

Если холодильник был выключен, следует подождать 5 минут, прежде чем снова его включить.

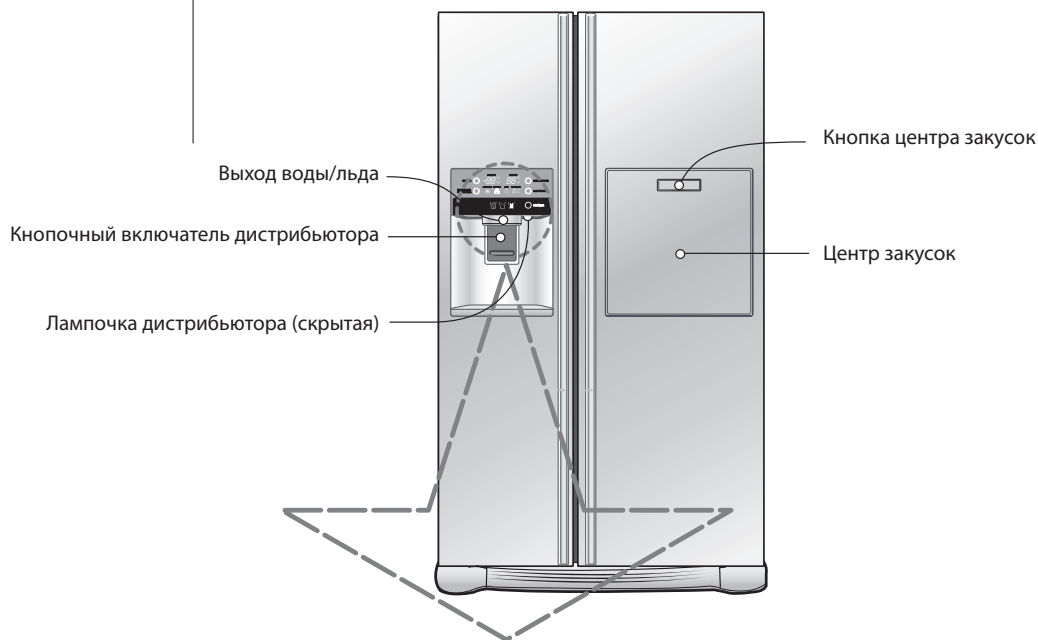
Регулировка температуры и функции

*Модель без дистрибьютора



опция	Табло функций
Тип-1	
Тип-2	

***Модель с дистрибьютором - Тип 1**



Опция	Табло функций
Тип-1	<p>Экономичный режим табло</p>
Тип-2	

ВНИМАНИЕ!

· Данная модель может не включать все опции.

ВНИМАНИЕ!

· Только в отдельных моделях



Экономия расхода энергии выветителя (в некоторых моделях)

Благодаря этой функции можем экономить энергию расходуемую выветителем. Нажмите и держите 5 секунд кнопки FREEZER и EXPRESS FRZ. до звукового сигнала. Все контрольные LED/LCD засветятся и погаснут.

Функция экономии энергии активна, выветитель будет выключен до следующего открытия дверей.

Дальше, выветитель будет включаться при каждом открытии дверей или нажатии любой кнопки, и будет светиться 20 секунд. Для выключения режима экономии энергии нажмите и держите 5 секунд кнопки FREEZER и EXPRESS FRZ. до звукового сигнала.

Можно регулировать отдельно температуру в камере морозилки и холодильника.

Управление морозилкой

FREEZER 

Optional	Type-1	Type-2
FRZ.TEMP.	-15°C	FRZ.TEMP. MAX • MIN
Start -19°C → -21°C → -22°C → -23°C → -15°C → -16°C → -17°C ↑		
Optional	Type-1	Type-2
REF.TEMP.	3°C	REF.TEMP. MAX • MIN
Start 3°C → 2°C → 1°C → 0°C → 6°C → 5°C → 4°C ↑		

Управление холодильником

 REFRIGERATOR

Правильная, внутренняя температура может быть разной, в зависимости от состояния продуктов. Установленная температура – это цель, а не актуальная температура внутри камеры.

Интенсивность замораживания сначала слабая.

Устанавливайте температуру выше описанным способом как минимум 2 – 3 дня после пуска устройства.

Эксплуатация

Как пользоваться дозирующим устройством (в некоторых моделях)

Выберите, что хотите получить: дробленый лёд, воду или кубики льда, а затем нежно нажмите кнопку стаканом или другим сосудом.

Лёд в кубиках

Нажимая кнопку „SELECT“ подсветите икону со стаканом с кубиками льда



Вода

Нажимая кнопку „SELECT“ подсветите икону со стаканом с водой



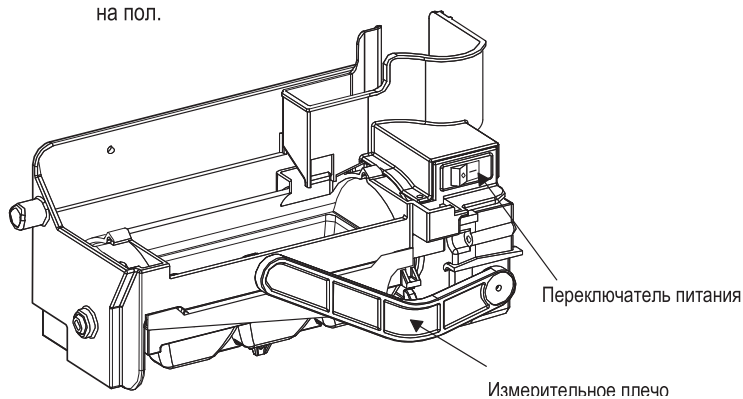
Дробленый лёд

Нажимая кнопку „SELECT“ подсветите икону со стаканом с дробленым льдом



- **Добавочная информация:** После дозирования льда или воды подержите стакан несколько секунд на месте для того, чтобы последние капли попали в стакан, не на пол.

Автоматический генератор льда (некоторые модели)



Автоматический генератор льда производит 6 кубиков льда за один раз или 50-60 кубиков в день. Это количество может быть разным и зависит от температуры окружающей среды, частоты открывания дверей, степени загрузки морозилки и т. д. Производство льда прекращается, когда ящик для льда полон. Если не хотите пользоваться автоматическим генератором льда, установите переключатель питания в позиции OFF. Для повторного включения генератора установите переключатель в позиции ON.

ВНИМАНИЕ:

Обычно, опускание льда в резервуар сопровождается звуком, и это не является браком изделия

ПРЕДУПРЕЖДЕНИЕ:

Не суньте рук в работающий генератор льда. Это может быть причиной несчастных случаев.

ВНИМАНИЕ!

Не храните лед дольше двух недель.

**Меры
предосторожности
при эксплуатации
устройства для
приготовления
льда
(некоторые
модели)**

Охлаждение воды

Вода из дрозатора не дрлжна быть ледяной, а только охлажденной.
Если вы хотите более холодную воду, добавьте лед перед раздачей воды.

Если у вас возникли трудности при замене резервуара для льда

Проверните поворотный затвор на четверть оборота, как
указано на схеме и затем втолкните его обратно.



Если дозатор льда не работает должным образом

При нормальной эксплуатации может оставаться небольшое количество льда.
Требуется приблизительно один день, чтобы устройство для приготовления льда
снова наполнилось.

Если образовался цельный кусок льда, что мешает нормальной
работе устройства для приготовления льда, снимите резервуар,
выньте лед, удалите цельный кусок и поместите кусочки льда
обратнр в резервуар.

Прерывистая подача льда - это нормальное функционирование.
Но так как лед может примерзнуть к ледосбросу, регулярно
проверяйте ледосброс, чтобы его очистить.

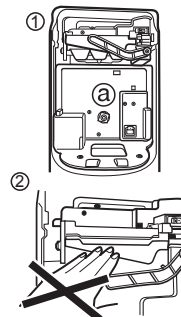


Внимание

- Никогда не вставляйте руку или какой-либо предмет в ледосброс, чтобы не повредить детали или не поранить руку.
- Если лед обесцвечен, прекратите использование дозатора, и обратитесь в сервисный центр.

Внимание

- Не касайтесь лезвия ① a, чтобы не повредить руку.
- Во избежание получения травмы, избегайте попадания рук в устройство для приготовления льда во время его работы ②.
- Не позволяйте детям брать в руки дозатор льда или резервуар для льда, так как это может причинить травму.



Эксплуатация

Если автоматический генератор льда не работает правильно

Кубики льда склеиваются

- Если кубики льда склеиваются, выньте лёд из ящика, раздробите его на мелкие куски, затем заново вложите его в ящик.
- Если кубики льда слишком малые или если лёд склеивается, отрегулируйте подачу воды в автомат. Контактируйте с сервисом.
- Если лёд редко выбирается, может склеиваться.

Отсутствие питания

- Кубики льда могли попасть в камеру морозилки. Выньте ящик для льда, выберите из него весь лёд, высушите, затем вложите заново в устройство. После повторного включения устройства автоматически выбирается опция производства дробленного льда.

Устройство только что установлено

- После установки устройства подождите ок. 12 часов, пока автомат начнёт производить лёд в камере морозилки.

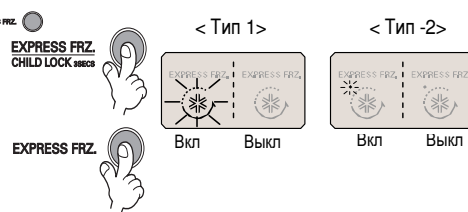
Быстрое замораживание

Выберите эту функцию для быстрого замораживания

После каждого нажатия кнопки на высветителе появляется

ВЫКЛ. -> ВКЛ -> ВЫКЛ

После включения функции специального замораживания стрелка после 4 морганий остаётся на высветителе. Функция быстрого замораживания выключается автоматически после определённого времени.

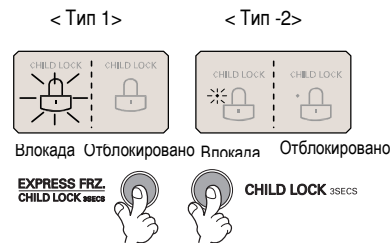


Блокада (Lock)

Этой кнопкой блокируем действие всех остальных кнопок.

Блокада и разблокирование наступают после каждого нажатия кнопки **EXPRESS FRZ** or **CHILD LOCK 3SECS** на более чем 3 сек.

Если употребите кнопку LOCK, никакая другая кнопка не будет работать до момента разблокирования.



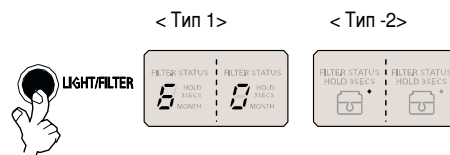
Высвечивание состояния фильтра (цикл замены) (только некоторые модели)

Применено светодиод сигнализирующий срок замены фильтра воды дозирующего устройства.

Фильтр воды заменяйте каждые 6 месяцев.

Светодиод напоминает о сроке замены фильтра.

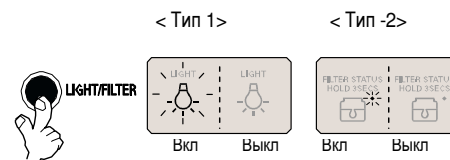
После замены фильтра держите нажатую кнопку фильтра больше чем 3 сек.



Свет дозирующего устройства (только некоторые модели)

Нажимая эту кнопку включаем или выключаем свет дозирующего

Функция освещения включается ON или выключается OFF нажатием кнопки освещение / фильтр (Light / filter)



Другие функции

Предупреждение о открытии дверей

Если двери холодильника или морозилки будут открыты больше чем 60 секунд, раздастся акустический, предупреждающий сигнал, состоящий из 3 звуков, повторяемый каждые 30 секунд.
Если сигнал раздаётся даже после закрытия дверей, обратитесь к местному сервису.

Функция диагностики (обнаружения неисправностей)

Функция диагностики автоматически обнаруживает возможные неисправности во время работы устройства.

В случае появления неисправности устройство не реагирует на нажатие никакой кнопки, а показатели не работают правильно. В таком случае не выключайте питания, но срочно обратитесь к сервису. В случае выключения питания найти неисправность будет гораздо сложнее и займёт больше времени..

Вода в баке в камере холодильника охлаждается, затем подаётся в дозирующее устройство.

Лёд производится в автоматической системе замораживания, затем в дозирующее устройство подаётся отдельно дробленый лёд и отдельно лёд в кубиках.

Как

подавать лёд или холодную воду**ВНИМАНИЕ:**

Это натуральное, что с самого начала вода не очень холодна. Если Вам нужна вода более холодная, добавьте в стакан лёд.

Предупреждения

Отбросьте первую партию льда (ок. 20 кусков) и воды (ок. 7 стаканов) полученных после пуска нового холодильника.

Первая партия льда и воды может содержать частицы или запах от трубки подвода воды или от бака на воду. Отброс первой партии необходим, если Вы не пользовались холодильником-морозилкой более длинное время.

Не пускайте детей к дозирующему устройству

Дети могут неправильно нажать кнопку устройства или повредить лампочки.

Обратите внимание, чтобы продукты питания не блокировали перемещения льда.

Если уложить продукты у самого начала канала льда, дозирование льда может заблокироваться. До этого, если употребляете только дробленый лёд, то канал льда может покрыться мелкими ледяными кристаллами. В таком случае необходимо убрать накопленный ледяной порошок.

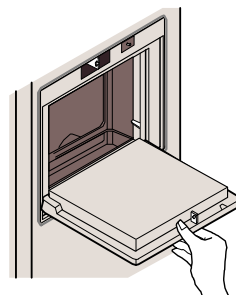
Никогда не вставляйте банок с напитками, ни других продуктов питания, в ящик для льда с целью быстрого охлаждения.

Это может вызвать повреждение системы автоматического замораживания льда.

Подручное вместилище (только в некоторых моделях)

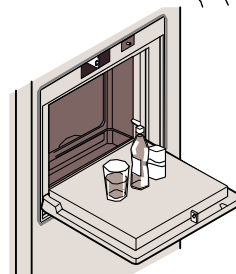
Способ пользования

Откройте дверь подручного вместилища
В подручное вместилище можете добраться не открывая двери камеры холодильника, что экономит электроэнергию.
В момент открытия дверей подручного вместилища включается лампа внутри холодильника. Благодаря тому можно легко найти нужные продукты.



Не пользуйтесь дверью подручного вместилища в качестве столика

Никогда не пользуйтесь дверью подручного вместилища в качестве столика. Обратите внимание, чтобы не повредить двери острыми предметами. Никогда не опирайте рук на открытой двери, не нажимайте на неё слишком сильно.



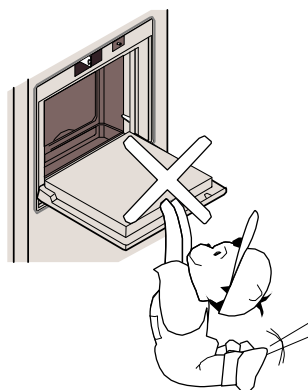
Никогда не снимайте внутренней крышки подручного вместилища

Подручное вместилище не может работать правильно, если внутренняя крышка снята. Только модели с внутренней крышкой емкости.



Никогда не ложите тяжёлых предметов на двери подручного вместилища, не разрешайте детям зависать на них

Это несёт угрозу не только повреждения дверей подручного вместилища, но тоже может вызвать ранения у ребёнка.



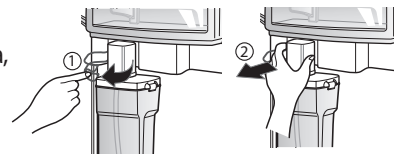
Лед и вода без труб (Только в отдельных моделях)

Для того, чтобы запустить функцию Автоматического устройства для производства льда в кубиках или Дистрибьютора воды, можно воспользоваться водой из резервуара или обычных бутылок без необходимости подсоединения к холодильнику трубки с водой.

Как это сделать?

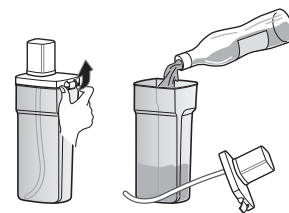
Снятие резервуара для воды

Потянуть рычажок и придержать закрутку резервуара, как показано на рисунке ①, чтобы снять –рис ②.



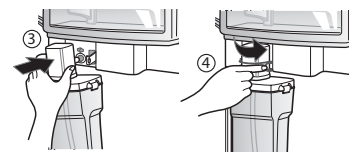
Наполнение резервуара водой

Поднять ручки, расположенные по обе стороны, затем снять крышку и наполнить резервуар водой. Далее закрыть крышку и опустить ручки по обе стороны. Налить воду до уровня линии (3 л).



Установка резервуара

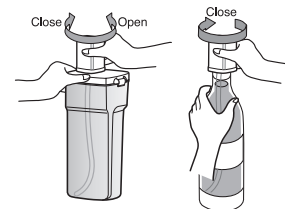
Установить соответственно верхнюю часть закрутки резервуара и подающей воду трубки, а затем втолкнуть резервуар на место. Заблокировать рычажком.



Пользование бутылкой

Установка бутылки с водой

Закрутку можно подсоединить к обычной бутылке с водой, чтобы пользоваться ей вместо резервуара для воды. Повернуть закрутку резервуара влево, чтобы открутить. Открыть бутылку с водой и подсоединить к закрутке. Можно пользоваться только бутылками объемом 1,5 – 2 л (30~35cm). Некоторые виды бутылок не подходят к закрутке.

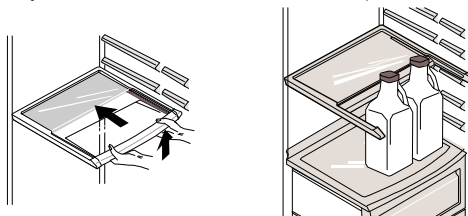


ВНИМАНИЕ!

- Во время установки и снятия резервуара следует соблюдать осторожность и прикладывать чрезмерный усилий, потому что можно его повредить.
- Если в резервуаре нет воды, то Вы не можете пользоваться автоматическим устройством для производства льда и дистрибьютором воды.
- Применение иных, чем вода, жидкостей, может привести к проблемам с насосом.
- При низком уровне льда в резервуаре кубики льда могут быть несколько меньше.
- Перед добавлением воды хорошо было бы удалить остатки воды из дистрибьютора.
- Принцип пользования дистрибьютором и устройством для льда такой же, как и в других популярных моделях холодильников.
- Если вместо резервуара для воды Вы пользуетесь бутылками, то резервуар все равно не выбрасывайте.
- Поскольку резервуар для воды может быть тяжелым, не позволяйте поднимать его детям, особенно годовалым.
- 9~10 раз в день ты можешь услышать шум работы водяного насоса.

Складываемая полка**Полка (только в некоторых моделях)**

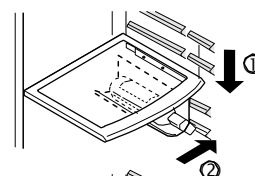
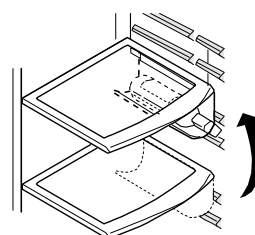
Вы можете хранить высокие предметы, как контейнеры или бутылки, всовывая переднюю половину полки под заднюю. Для возврата к полному размеру потяните полку на себя..

**Изменение положения держателя бутылок (Тип-1)****Держатель бутылок с вином (только в некоторых моделях)**

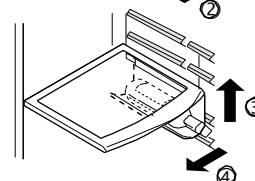
Используя этот держатель, бутылки можно хранить в горизонтальном положении. Держатель можно прикрепить при любой полке.

Монтаж держателя бутылок:

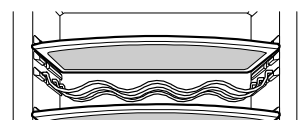
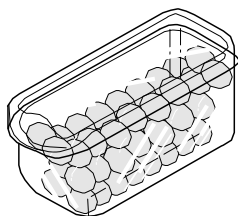
Придерживая в верхнем положении – как в пункте ① – вложить держатель в боковую, монтажную щель в полке – см. ①, затем потянуть держатель вниз согласно с ②.

**Демонтаж держателя:**

Потянуть держатель вверх (③), затем вытянуть его к центру холодильника (④).

**(Тип-2)**

Бутылки можно хранить на этой полке в горизонтальном положении.

**Контейнер для яиц****ВНИМАНИЕ**

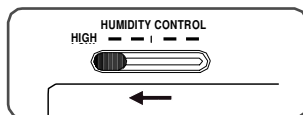
Никогда не пользуйтесь контейнером для яиц в качестве добавочного контейнера для льда – контейнер может лопнуть.

Никогда не храните контейнера для яиц ни

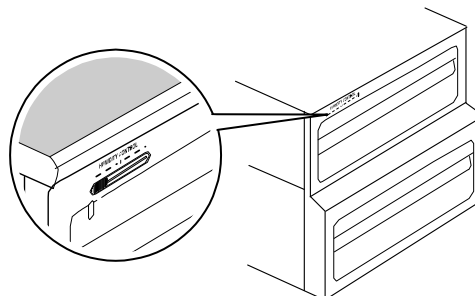
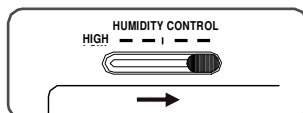
Установка влажности в ящике для овощей

Храня овощи или фрукты можно регулировать влажность при помощи регулятора «влево / вправо»

Увеличение влажности

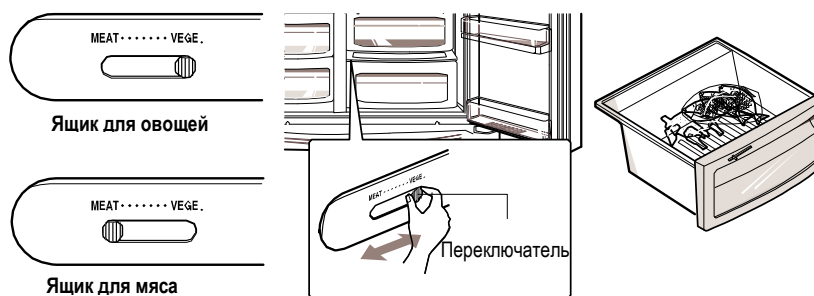


Уменьшение влажности



Замена функциями ящика для овощей и мяса (только в некоторых моделях)

Нижний ящик в камере холодильника можно использовать для хранения овощей или мяса.



В ящике для мяса температура ниже чем в остальной части камеры холодильника, благодаря этому мясо или рыба могут дольше сохранить свежесть.

ВНИМАНИЕ

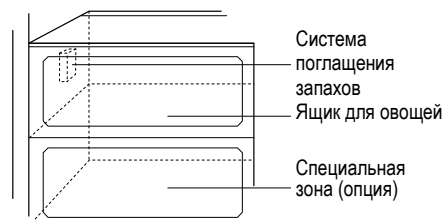
Если переключатель установлен на «Мясо», овощи или фрукты заморозятся. Поэтому, прежде чем вложить продукты, необходимо проверить установку

**Способ
применения
системы
поглощения
запахов**

Как это сделать?

Система поглощения запахов (только в некоторых моделях)

Эта система эффективно поглощает сильные запахи благодаря оптическому катализатору. Система никак не влияет на хранённые продукты.



Так как система заинсталлирована в канале отвода холодного воздуха из камеры холодильника, не надо устанавливать добавочной системы.

В случае хранения продуктов с интенсивным запахом рекомендуется применять закрываемые контейнеры, а то запахи могут поглощаться другими продуктами хранёнными в той-же самой камере.

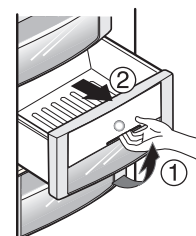
Свежесть вакуума (Только отдельные модели)

Помогает сохранить свежесть овощей и фруктов, благодаря эффекту вакуума, усиливающему герметичность закрытия.

- Нажатием кнопки можно откачать воздух из выдвижного ящика, что усилит герметичность закрытия.



- Поднести ладонь и нажать верхнюю кнопку, вытянуть ее до положения ①, а затем открыть выдвижной ящик ②. Закрывая выдвижной ящик, прижать его до щелчка.



Регулятор изменения температуры в зоне Опти Темп (Только в отдельных моделях)

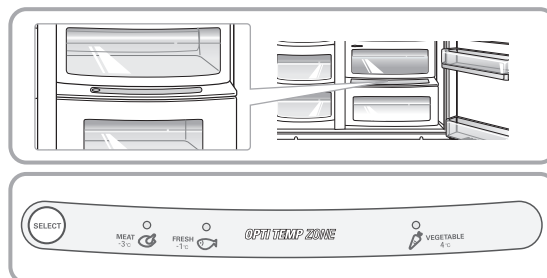
Нажимая эту кнопку Вы можете хранить овощи, фрукты и другие продукты, например мясо для размораживания, свежую рыбу и т.д.



Способ применения

Можно установить диапазон идеальной температуры в зависимости от типа хранящихся продуктов.

Возможны 3 положения температурного режима: -3°C , -1°C и 4°C . Овощи/фрукты и продукты, хранящиеся в холоде и нуждающиеся в поддержании уровня влажности, также мясо/рыба сохранятся более свежими в зависимости от типа продукта.



Если Вы используете Зону Опти Темп для хранения мяса, вложенные в эту зону овощи или фрукты могут заморозиться.

Если Вы используете Зону Опти Темп для хранения овощей или фруктов, вложенные в эту зону мясо или рыба могут испортиться – в такой ситуации мясо или рыбу надо вложить в камеру морозилки.

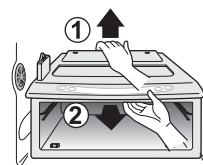
После открытия двери камеры холодильника лампочка светится показывая выбранный диапазон температуры. Закрытие дверей выключает лампочку.

Поочередным нажатием кнопки „Selection“ (выбор) переключаете опции в порядке: (Овощи/фрукты) -> (Холодное хранение с сохранением влажности) -> (Мясо)

Зона Опти Темп (Только в отдельных моделях)

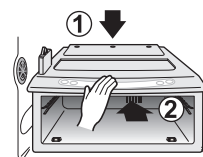
Демонтаж зоны Опти Темп

- Вынуть ящик для овощей.
- Затем слегка поднять зону Опти Темп ①, захватить ее рукой и вытянуть ②.



Установка зоны Опти Темп

- Установить зону Опти Темп на полке ① и осторожно задвинуть ②.
- Применение слишком большой силы может стать причиной повреждения деталей.



Рекомендации по хранению

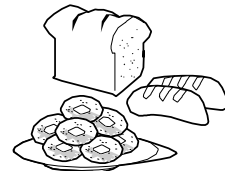
Размещение продуктов

(Сравните с главой «Компоненты холодильника»)

Держатель бутылок
Ящик для закусок

Для хранения вина

Для хранения продуктов небольших по размерам, например хлеба, закусок

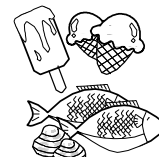


Полка в камере морозилки

Для хранения разных продуктов – мяса, рыбы, мороженого, замороженных продуктов

Полка на дверях камеры морозилки

Для хранения упакованных замороженных продуктов. При открывании дверей температура может повыситься. Поэтому не хранить здесь продуктов с коротким сроком годности, например мороженого



Ящик в камере морозилки

Для хранения мяса, рыбы, цыплят – завернутых в тонкую фольгу.



Уголок молочных продуктов

Для хранения молочных продуктов – масла, творога и т.д.



Контейнер для яичек

Вставьте контейнер в соответственное место.



Подручное вместилище

Для хранения часто используемых продуктов, например напитков



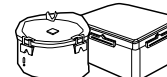
Полка в камере холодильника

Для хранения продуктов закрытых в кастрюлях.



Полка на дверях камеры холодильника

для хранения упакованных продуктов или напитков – молока, соков, пива



Ящик для овощей

Для хранения овощей и фруктов



Ящик для овощей или мяса в среднем уголке

Для хранения овощей, фруктов, мяса для размораживания, сырой рыбы под условием правильного установления переключателя.



Хранение продуктов

Свежую пищу храните в камере холодильника. Способ замораживания и размораживания пищи имеет большое значение для сохранения свежести и вкуса. Не храните легко портящихся продуктов (бананов, дыни...) в низких температурах. Охладите горячие блюда перед вложением в холодильник. Горячая пища в холодильнике может привести к порче других продуктов, а также увеличивает расход электроэнергии.

Продукты для хранения заверните в фольгу или вложите в закрываемые коробки. Это предотвращает испарение влаги и позволяет сохранить вкус и питательные ценности продуктов.

Не блокируйте продуктами циркуляцию воздуха. Свободная циркуляция охлаждённого воздуха обеспечивает равномерную температуру внутри холодильника.

Не открывайте дверей слишком часто. Открытие дверей делает возможным доступ тёплого воздуха, что повышает температуру внутри камеры.

Никогда не укладывайте слишком много продуктов на дверных полках. Продукты могут опираться о полки внутри камеры и затруднять правильное закрытие дверей.

Камера морозилки

Не храните бутылок в камере морозилки – бутылки могут лопнуть в последствии замораживания их содержимого.

Не замораживайте повторно размороженных продуктов. Это приводит к потерям вкуса и питательных ценностей.

Если Вы намерены хранить замороженные продукты (например мороженое) долгое время, укладывайте эти продукты на полках в камере, а не на дверях.

Не трогайте замороженных продуктов или коробок – особенно металлических – мокрыми руками, не вкладывайте в камеру морозилки продуктов в стеклянных упаковках.

-Это может привести к отморожению рук, пузырьки возникшие в последствии отморожения могут лопнуть.

Камера холодильника

Если это возможно, не укладывайте влажных продуктов на верхних полках холодильника. Это может привести к их замораживанию в результате непосредственного воздействия струи охлаждённого воздуха.

Прежде чем укладывать продукты в холодильнике, необходимо их старательно очистить. Овощи и фрукты помойте и вытерите, упакованные продукты вытерите, чтобы не испортились соседние продукты.

Яички храните в предназначенном для этого контейнере или на полке для яичек.

Убедитесь в том, свежие ли яички, храните их всегда в вертикальном положении, что позволит дольше сохранить их свежесть.

ВНИМАНИЕ:

Если Ваш холодильник стоит на тёплом, влажном месте, частое открывание дверей или хранение большого количества овощей может привести к конденсации влаги, что не ухудшает эффективности работы устройства. Вытирайте росу чистой тряпкой, так как пыль может рисовать поверхности элементов камеры.

Как вынимать элементы**ВНИМАНИЕ:**

Демонтаж происходит в обратном порядке чем монтаж.

Перед началом демонтажа или монтажа убедитесь в том, вынята ли вилка питающего кабеля из розетки.

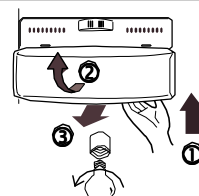
Для демонтажа элементов не применяйте никогда слишком большой силы, чтобы

Лампа в камере морозилки

Снимите лампу потягивая её (③), одновременно нажимая (①) и вращая (②).

Выкрутите лампочку в направлении против часовой стрелке.

Вложите новую лампочку (макс. 40 Вт), доступную в сервисных центрах.

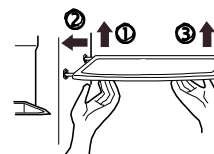
**ВНИМАНИЕ:**

Не все лампочки будут подходить к Вашему холодильнику. Убедитесь в том, что новая лампочка по размерам, форме и мощности соответствует старой.

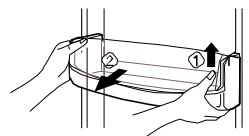
Освещение дозирующего устройства базируется на светодиодах (LED) и не может быть заменено.

Полка камеры морозилки

Для того, чтобы вынуть полку, нажмите её влево (②), поднимите легко её левую часть (①), затем правую (③) и вытяните

**Полка и опора в дверях**

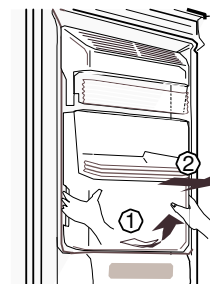
Поднимите полку в дверях, придерживая её по обоим сторонам (①), затем вытяните полку в направлении ②.

**Ящик для льда**

Придерживайте ящик согласно с рисунком, потяните элементы ② одновременно, поднимая легко элемент ①.

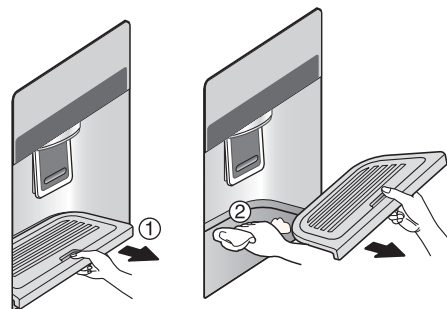
Не демонтируйте ящика, если это не является необходимым.

Вынимайте ящик двумя руками, чтобы не упал на пол.

**После применения дистрибьютора**

Поднос для воды не оснащен функцией самостоятельного отведения воды, поэтому его следует регулярно чистить. Снять поднос, потянув его за переднюю часть, а затем осушить тряпочкой.

Вытянуть поднос полностью вперед ① и вынуть ②. Вычистить подставку и поднос сухой тряпкой.



Лампа в камере холодильника

Снимите рассеиватель, толкая вперёд язычок под рассеивателем. Выкрутите лампочку вращая её влево. В холодильниках применяются лампочки мощностью макс. 40 Вт, доступные в сервисных пунктах.

Подручное вместилище

Отделите контейнер вынимая его вверх (①). Отделите верхнюю полку камеры свежести, вытяните крышку камеры (②). Камеру свежести можно вынуть потягивая её вверх.

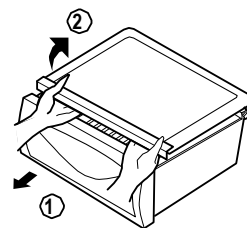


ВНИМАНИЕ:

Во время снятия ящика для овощей, ящика для закусок, а также крышки подручного вместилища убедитесь в том, удалены ли все элементы находящиеся во дверях камеры холодильника.

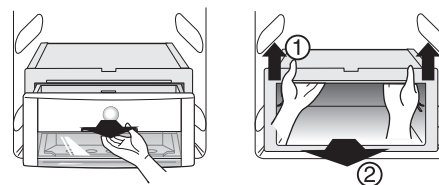
Крышка ящика для овощей

Для того, чтобы снять крышку ящика для овощей, потяните ящик немного вперёд (①), поднимите переднюю часть крышки ящика согласно со стрелкой (②) и снимите крышку.



Свежесть вакуума (Только в отдельных моделях)

- Для того, чтоб вынуть ящик функции Свежесть Вакуума, следует сначала достать выдвижной ящик, а затем ① захватить ящик обеими руками и потянуть вверх, после чего ② вытянуть вперед.



Общая информация

Каникулы	<p>На время каникул (среднего времени продолжения) Вы наверно захотите оставить холодильник включенным. Продукты, которые могут быть замороженные, вложите в морозилку.</p> <p>Если предвидите выключить устройство на время каникул, выймите все продукты, вытяните вилку из розетки, очистите тщательно внутренность, и оставьте двери ОТКРЫТЫЕ, чтобы не появилась вонь.</p>
Авария питания	<p>Большинство аварий питания, устраненных в течение нескольких часов, не влияет на температуру в камерах.</p> <p>Однако во время выключения питания постарайтесь ограничить открывание дверей до минимум.</p>
Если Вы уезжаете из дому	<p>Выймите или хорошо прикрепите все подвижные элементы внутри холодильника.</p> <p>Во избежание повреждения болтов установки по высоте, переставьте все болты в крайнее, нижнее положение.</p>
Трубка предотвращающая конденсирование	<p>Наружная стенка корпуса холодильника может иногда нагреваться, особенно в периоде только после заинсталлирования устройства.</p> <p>Не переживайте из-за этого. Это эффект работы трубки предотвращающей конденсирование. Она транспортирует горячую воду и тем самым противодействует «потению» задней стенки корпуса холодильника.</p>
Очистка	
Наружные поверхности	<p>Сохранение чистоты холодильника важное для избежания появления неприятных запахов. Разлитые или рассыпанные продукты необходимо срочно вытереть, так как они могут иметь кислую реакцию и оставить пятна на пластмассовых поверхностях.</p> <p>Для очистки наружных поверхностей Вашего холодильника применяйте летний раствор мягкого мыла или детергента.</p> <p>Умытые поверхности вытрите чистой, влажной тряпкой и вытрите до суха.</p>
Внутренние поверхности	<p>Рекомендуется регулярно чистить внутренность холодильника. Все внутренние стенки и ящики мойте раствором пищевой соды или нежным детергентом и тёплой водой. Затем сполоскните и высушите холодильник.</p>
После очистки	<p>Проверьте, не повреждён ли питающий кабель, не перегрета ли вилка, подходит ли вилка к розетке.</p>
Предупреждение	<p>Перед началом очистки в соседстве элементов электрической системы (ламп, переключателей, кнопок управления и т.п.) всегда вытяните вилку кабеля из розетки.</p> <p>Избыток влаги вытрите губкой или тряпкой, чтобы предотвратить проникание воды или любой другой жидкости в электросистему, что могло бы стать причиной электрического поражения.</p> <p>Никогда, на никакой поверхности не употребляйте металлических щёток, моек, грубозернистых чистящих средств, растворов сильно щелоческих, легко воспламеняющихся или токсичных.</p> <p>Не трогайте замороженных поверхностей влажными руками или мокрыми ладонями, так как влажная часть тела может прилипнуть к очень холодным поверхностям.</p>

Обнаружение и устранение

Прежде чем вызовете механика из сервисного пункта, ознакомьтесь с ниже указанной таблицей. Может быть, тем способом сэкономите время и деньги. В таблице описаны нормальные ситуации, не вызванные неправильным изготовлением или материаловым браком устройства.

Симптом	Возможная причина	Способ устранения
Работа холодильника Компрессор холодильника не работает	Выключен выключатель	Включите выключатель, см. позиции выключателя
	Холодильник размораживается	Это нормальное явление в холодильниках с полностью автоматизированным размораживанием. Цикл размораживания повторяется периодически.
	Вилка высунулась из розетки	Убедитесь в том, правильно ли всунута вилка в розетку.
	Авария питания, Проверьте, светятся ли лампы в Вашей квартире	Обратитесь к местной энергетической компании.
Холодильник работает слишком интенсивно	Этот холодильник больше этого, который был у Вас раньше	Это нормально. Устройство больше по размерам и производительности работает дольше в этих условиях.
	Температура в помещении или на дворе слишком высока.	Это нормально, что в таких условиях холодильник работает дольше.
	Холодильник был недавно временно выключен.	Охлаждение требует нескольких часов работы.
	Вы вложили недавно в холодильник большое количество тёплых или горячих продуктов.	Вложение тёплых продуктов требует длинной работы холодильника, пока он не достигнет установленной внутренней температуры.
	Вы открывали дверь слишком часто или на слишком долгое время.	Тёплый воздух, попадая во внутрь холодильника, вызывает удлинённую работу устройства. Старайтесь реже открывать двери.
	Дверь камеры холодильника или морозилки на немного приоткрыты.	Убедитесь в том, правильно ли выравнен холодильник. Отодвиньте продукты и ящики из-под дверей. См. «Открывание и закрывание дверей» в таблице ниже.
	Регулятор установлен на слишком низкую температуру.	Установите регулятор на более высокую температуру, заботясь о том, чтобы температура была правильная.
	Прокладка камеры холодильника или морозилки грязная, поношенная, имеет трещины или неправильно смонтирована.	Вычистите или замените прокладку. Трещины в прокладке могут быть причиной, что холодильник дольше работает для поддержания требуемой температуры.
	Термостат удерживает постоянную температуру внутри камеры холодильника	Это нормально. Термостат включает и выключает холодильник для поддержания постоянной температуры внутри камер.

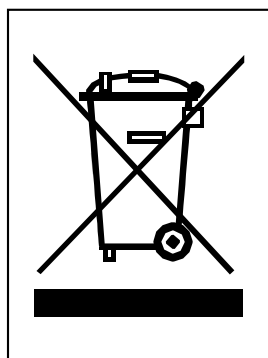
Симптом	Возможная причина	Способ устранения
Компрессор холодильника не работает	Термостат удерживает постоянную температуру внутри камеры холодильника	Это нормально. Термостат включает и выключает холодильник для поддержания постоянной температуры внутри камер.
Слишком низкие температуры		
Температура в камере морозилки слишком низкая, в камере холодильника – правильная	Регулятор морозилки установлен на слишком низкую температуру	Переключите регулятор морозилки на более высокую температуру.
Температура в камере холодильника слишком низкая, в камере морозилки – правильная	Регулятор холодильника установлен на слишком низкую температуру	Переключите регулятор холодильника на более высокую температуру.
Продукты в ящиках начинают замораживаться	Регулятор холодильника установлен на слишком низкую температуру.	Переключите регулятор холодильника на более высокую температуру.
Мясо в ящике для свежего мяса покрывается инеем	Для достижения максимального срока годности храните мясо в температуре чуть ниже 0°C.	Это нормальное явление кристаллизации воды из влаги в мясе.
Слишком высокие температуры		
Температура в камере холодильника или морозилки слишком высокая	Регулятор морозилки установлен на слишком высокую температуру.	Переключите регулятор морозилки или холодильника, чтобы обеспечить правильную температуру в морозилке и холодильнике.
	Регулятор холодильника установлен на слишком высокую температуру. Температура на регуляторе холодильника имеет влияние на температуру в морозилке.	Переключите регулятор морозилки или холодильника, чтобы обеспечить правильную температуру в морозилке и холодильнике.
	Вы открывали дверь слишком часто или на слишком долгое время.	Тёплый воздух попадает через открытую дверь в камеру холодильника или морозилки. Не открывайте часто дверей.
	Дверь приоткрытая.	Закройте правильно дверь.
	В камеру только что вложено слишком много тёплых или горячих продуктов.	Подождите, пока температура в камере стабилизируется.
	Питание прорвано на более длительное время.	Полное охлаждение камер требует нескольких часов работы.

Симптом	Возможная причина	Способ устранения
Температура в камере холодильника слишком высокая, в камере морозилки – правильная	Регулятор холодильника установлен на слишком высокую температуру.	Переключите регулятор холодильника на более высокую температуру.
Шум		
Холодильник шумит громче когда включён	В современных холодильниках можно хранить больше продуктов и удерживать более равномерную температуру в камерах.	Это нормально, что уровень шума выше.
Шум громче, когда компрессор работает	В начале цикла охлаждения после пуска устройства давление в инсталляции выше.	Это нормально, через некоторое время уровень шума снизится.
Вибрации или стучание	Неровный или слишком слабый пол. Устройство колебается незначительно, стоя на мягком полу.	Убедитесь, ровен ли и достаточно жёсткий пол для того, чтобы выдержать нагрузку от устройства.
	Предметы находящиеся на верху устройства вибрируют.	Снимите эти предметы.
	Вибрирует посуда внутри устройства.	Это нормально, посуда может незначительно вибрировать. Убедитесь в том, правильно ли выравнено устройство и стоит ли оно стабильно на полу.
	Устройство прилегает к стене или к мебели.	Отодвиньте на немного холодильник так, чтобы не дотрагивал стен ни мебели.
Вода / влага / лёд внутри холодильника		
Влага собирается на внутренних стенках холодильника	Погода слишком горячая и влажная, что ускоряет нарастание льда и «потение» холодильника.	Это нормальное явление.
	Двери незначительно приоткрытые.	См. «Открытие / закрывание дверей» в таблице ниже.
	Вы открывали дверь слишком часто или на слишком долгое время.	Не открывайте часто двери.
Вода / влага / лёд снаружи холодильника		
Влага собирается на внешних стенках холодильника на дверях	Влажная погода.	Это нормальное явление, когда погода влажная. Когда влажность воздуха снизится, влага на стенках должна исчезнуть.
	Двери незначительно приоткрытые, холодный воздух изнутри холодильника сталкивается со значительно теплейшим. воздухом окружающей среды.	Закройте плотно двери.

Уход за холодильником, консервация

Симптом	Возможная причина	Способ устранения
Неприятный запах внутри холодильника	Камеры требуют очистки.	Помойте камеры губкой и тёплой водой с добавкой питьевой соды.
	В холодильнике находятся продукты с интенсивным запахом.	Старательно прикройте продукты.
	Запах происходит от некоторых контейнеров или упаковок.	Употребите другие контейнеры или упаковку продуктов.
Открытие / закрывание дверей / ящиков		
Невозможно закрыть дверь	Продукты в холодильнике блокируют дверь	Уложите продукты так, чтобы они не блокировали дверей.
	Дверь одной камеры закрыта слишком энергично, что незначительно приоткрыло другую дверь.	Осторожно закройте двери обеих камер.
	Холодильник не выровнен. Устройство колеблется во время работы.	Выровняйте холодильник при помощи установочных болтов.
	Неровный или слишком слабый пол. Устройство колеблется незначительно, стоя на неровном полу.	Убедитесь, ровен ли и достаточно жёсткий пол для того, чтобы выдержать нагрузку от устройства. По поводу наклона или прогибания пола обратитесь за советом к специалисту.
Ящики трудно высунуть	Устройство прилегает к стене или к мебели.	Отодвиньте немного холодильник.
	Продукты дотрагиваются к полке над ящиком.	Выймите часть продуктов из перегруженного ящика.
	Проверьте, не загрязнены ли направляющие ящиков.	Вычистите ящики и их направляющие.
Дозирующее устройство		
Устройство не дозирует льда	Контейнер для льда пустой.	Когда в контейнере появится первая партия льда, устройство должно работать правильно.
	Регулятор камеры морозилки установлен на слишком высокую температуру.	Переключите регулятор камеры морозилки на более низкую температуру так, чтобы началось замораживание кубиков льда. Когда в контейнере появится первая партия льда, устройство должно работать правильно.
	Главный, запорный клапан воды в квартире закрыт.	Откройте клапан и подождите соответственно долго до начала замораживания кубиков льда. Когда в контейнере появится первая партия льда, устройство должно работать правильно.

Симптом	Возможная причина	Способ устранения
Устройство не дозирует льда	Дверь камеры холодильника или морозилки приоткрыта.	Убедитесь, закрыты ли двери обеих камер.
	Из-за редкого употребления, колебаний температуры или временного перерыва в питании лёд расплавился и заморозился повторно вокруг питательного шнека.	Выймите контейнер со льдом и расплавьте его содержимое. Очистите контейнер, вытрите до суха и замонтируйте обратно на место. Когда в контейнере появится первая партия льда, устройство должно работать правильно.
Дозирующее устройство закупорено	Кубики льда застряли между плечом системы замораживания, а задней стенкой контейнера для льда.	Выймите кубики льда застрявшие в устройстве.
	Кубики льда склеились в большой ком. В дозирующем устройстве нашлись кубики льда замороженные вне морозилки.	Пользуйтесь дозирующим устройством соответственно часто, чтобы кубики не склеивались. Устройство в состоянии дозировать только кубики льда замороженного в собственной системе замораживания.
Устройство не дозирует воды	Главный, запорный клапан воды в квартире закрыт. См. «Устройство не дозирует льда» в таблице выше.	Откройте клапан.
	Дверь камеры холодильника или морозилки приоткрыта.	Убедитесь, закрыты ли двери обеих камер.
Вода имеет странный вкус и / или запах	Вода слишком долго оставалась в баке.	Наберите и вылейте 7 стаканов воды для освежения содержимого бака. Наберите и вылейте 7 следующих стаканов воды для полоскания бака.
	Устройство неправильно подключено к водопроводу	Подключите устройство к сети холодной воды подающей воду в кухню.
Звук падения кубиков льда	Это нормальный звук раздающийся, когда автоматически замороженный кубик льда падает в контейнер. Интенсивность звука может меняться в зависимости от положения устройства.	
Звук течения воды	Это нормальный звук раздающийся, когда система замораживания льда берёт воду после переброса замороженных кубиков в контейнер со льдом.	
Другие	Прочитайте внимательно главу «Автоматическое замораживание льда и дозирующее устройство» в настоящем руководстве.	



Утилизация устройств бывшего употребления

1. Когда на изделии виден символ перечёркнутого контейнера для мусора, это значит, что изделие подвергается Директиве 2002/96/ЕС.
2. Все электрические и электронные изделия должны быть утилизированы отдельно от коммунального мусора, для этого следует использовать места кладовки определённые правительством или местными органами власти.
3. Правильный способ утилизации устройств бывшего употребления предотвращает их негативное влияние на здоровье и окружающую среду.
4. Более подробную информацию о способах утилизации устройств бывшего употребления Вы можете получить от органов местной власти, предприятий занимающихся утилизацией или магазина, в котором Вы приобрели Ваше устройство.

Данный продукт содержит фтор-содержащие парниковые газы, подпадающие под Киотский протокол. Информация о фтор-содержащих парниковых газах, используемых как хладагент данного холодильника.

Hemijski naziv	Sastav gasova	Ukupno GWP (kgCO ₂ -eq)
R-134a	100% HFC-134a	1300