

# Kasutusjuhend

W2043T  
W2243T  
W2343T

**E**nne seadme kasutamist lugege Ohutusjuhised hoolikalt läbi.

Hoidke kasutusjuhend (CD) käepärast, et seda oleks vajadusel hõlbus leida.

**S**eadme hooldus- ja parandustööde tellimisel informeerige remonditöökoda seadme andmekleebisel toodud tehnilistest andmetest.

Seade on toodetud ning koostatud järgides ohutust kasutajale. Seadme väär kasutamine võib põhjustada tugevat elektrilööki või tulekahju. Tagamaks kõikide seadmesse paigaldatud kaitsemehhanismide häireteta toimimine, järgige järgnevat paigaldamise, kasutamise ja hoolduse põhijuhiseid.

## Ohutus

Kasutage vaid seadme komplekti kuuluvat toitejuhet. Kui kasutate seadme komplekti mittekuuluvat või seadme tootja poolt mittetarnitud toitejuhet, kontrollige, et see vastaks kehtivatele standarditele. Kui toitejuhe on vigastatud, võtke ühendust seadme tootja või seadme tootja volitatud parandustöökojaga ning vahetage juhe uue vastu välja.

Toitejuhe on seadme vooluvõrgust väljalülitamise põhivahend. Kontrollige, et pärast seadme paigaldamist jääks pistikupesa kergesti ligipääsetavaks.

Kuvari toiteks kasutage vaid kasutusjuhendis või seadme andmeplaadil viidatud tehniliste näitajatega toiteallikat. Kui Te ei tea täpselt koduse vooluvõrgu tehnilisi andmeid, võtke ühendust elektriga varutava firma poole.

Ülekoormatud vahelduvvoolu pistikupesad ning pikendusjuhtmed on ohtlikud. Ohtlikud on ka kulunud kaitsekatttega toitejuhtmed ning vigastatud pistikud – elektrilöögi ning tulekahjuoht. Vigastatud toitejuhtme parandamiseks võtke ühendust seadme tootja volitatud remonditöökojaga.

Senikaua, kuni seade on ühendatud vahelduvvoolu seinakontakti, pole see vahelduvvooluallikast lahti ühendatud isegi siis, kui seade on välja lülitatud.

Ärge võtke kuvarit lahti.

- Kuvari sisemuses ei ole asutaja poolt hooldatavaid komponente.
- Seadmes on ohtlik kõrgepingeline ka siis, kui see on välja lülitatud.
- Kui kuvari töös esineb häireid, võtke ühendust seadme tootja esindajaga.

Vigastumiste vältimiseks:

- Paigaldage kuvar kaldriiulile vaid nii, et see oleks tugevasti riiuli külge kinnitatud.
- Kasutage vaid tootja poolt soovitatud alust.
- Palun vältige mis tahes esemete/mänguasjade pillamist või viskamist ekraanile ning ärge lööge nendega vastu ekraani. See võib põhjustada kehavigastusi, toote defekti ja ekraani kahjustumist.

Tulekahju ning ohtlike olukordade vältimiseks:

- Lülitage kuvar alati välja, kui lahkute ruumist pikemaks ajaks. Enne kodust lahkumist lülitage kuvar alati välja.
- Jälgige, et lapsed ei lükkaks ega pistaks kuvari karkassi avadesse väikesi esemeid. Osades seadme siseosades on ohtlik pingeline.
- Ärge ühendage seadmele lisaosi, mis pole tootja poolt kuvari tarvis ette nähtud.
- Kui seade pikemaks ajaks niisama seisma jääb, tõmmake toitejuhe seinakontaktist välja.
- Äikese ja müristamise ajal ei tohi kunagi puudutada toitejuhet ega signaaliedastuskaablit, sest see võib olla väga ohtlik. See võib põhjustada elektrilööki.

## Paigaldamisel

Jälgige, et toitejuhtmel ei oleks esemeid ega see ei oleks muljutud. Paigutage toitejuhe nii, et oleks välditud selle kahjustumine.

Ärge kasutage kuvarit vee läheduses, nt vann, kraanikauss, köögi kraanikauss, pesukauss, niiske kelder või bassein.

Kuvari korpuses on tuulutusavad töötava seadme jahutamiseks. Kaetud tuulutusavad võivad põhjustada töötava kuvari ülekuumenemise ning häireid seadme töös ning tulekahjuohtu. Ärge KUNAGI:

- Katke kinni põhjas olevaid tuulutusavasid – ärge asetage monitori voodile, diivanile, vaibale jne.
- Paigutage kuvarit raami ega karkassi kui ei ole tagatud küllaldane ventilatsioon.
- Katke ventilatsiooniavasid riide ega muude materjalidega.
- Paigutage kuvarit radiaatori või mõne muu küttekeha kohale ega lähedusse.

Ärge hõõruge ega toksige Active Matrix LCD-d tugevate esemetega – kuvarile võivad jääda kriimustused, võite seadet püsivalt kahjustada või vigastada.

Ärge vajutage LCD ekraani näpuga pikka aega – see võib põhjustada mõningast järelokujutist.

Kuvarile võivad tekkida mõned punktivead punane-roheline-sinine laikudena. See ei mõjuta ega muuda kuvari töötamist.

Võimalusel kasutage soovitatud eraldusvõimet, et kuvari kujutis oleks parima võimaliku kvaliteediga. Kui kasutate muud režiimi kui soovitatud eraldusvõime, võivad ekraanile tekkida mõned mastaabitud või töödeldud kujutised. See on omane püsieraldusvõimega LSD paneeli puhul.

Jättes seisva kujutise ekraanile pikaks ajaks, võite põhjustada ekraanile kahju ja kujutis võib sisse põleda. Kasutage kuvari puhul kindlasti ekraanisäästjat. See nähtus esineb ka teiste tootjate toodete puhul ja selle juhtumise puhul ei kehti garantii.

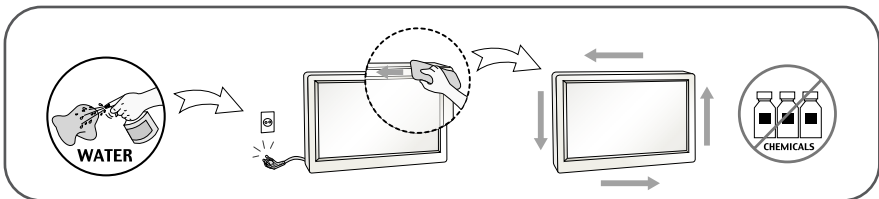
Ärge raputage ega kriipige ekraani esikülge või ääri metallesemetega. Vastasel juhul võib see ekraani kahjustada.

Veenduge, et paneel on esiküljega ettepoole ning hoidke seda liigutamiseks mõlema käega. Kui toote maha pillate, võib kahjustatud seade põhjustada elektrilööki või tulekahju. Paranduste teostamiseks võtke ühendust volitatud teeninduskeskusega.

Vältige kõrget temperatuuri ja niiskust.

## Puhastamine

- Enne kuvariekraani pinna puhastamist lülitage ekraan välja.
- Kasutage puhastamiseks niisket (mitte märga) lappi. Ärge pihustage aerosooli otse ekraanile – liigne vedelikupihu võib põhjustada elektrilöögi.
- Toote puhastamiseks tõmmake voolujuhe välja ning pühkige toodet õrnalt pehme lapiga, et vältida selle kriimustamist. Ärge puhastage seda märja lapiga; samuti ärge piserdage vett ega muid vedelikke otseselt tootele. See võib põhjustada elektrilöögi. (Ärge kasutage selliseid keemilisi aineid nagu benseen, värvilahusti või alkohol.)
- Piserdage 2 kuni 4 korda pehmele lapile vett ning puhastage esiraam, pühkides lapiga ainult ühes suunas. Liiga palju niiskust tekitab plekke.



## Pakkimine

- Ärge visake pakkematerjale ega pakendit ära, neis on tulevikus hea kuvarit transportida. Kuvari transportimiseks teise kohta kasutage originaalpakendit.

## Kasutusest kõrvaldamine

- Seadmes kasutatav luminofoorlamp sisaldab väikeses koguses elavhõbedat.
- Ärge visake lampi tavaliste olmejäätmete hulka.
- Kasutusest kõrvaldatud lambi käitlemine peab toimuma vastavuses kohalike jäätmekäitluseeskirjadega.

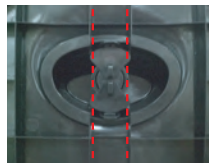
- Enne kuvari ülesseadmist kontrollige, kas arvuti, kuvar ning teised ühendatud seadmed on välja lülitatud.

## Jala aluse ühendamine

1. Pange kuvar ekraaniga üles padjale või pehmele riidele.
2. Paigaldage statiivialus õigetpidi stativi korpuse külge.



3. Painutage põhja lukustus vertikaalasendisse.



4. Tõstke kokkupandud monitor ettevaatlikult üles esiküljega enda poole.

### Tähtis

- Joonisel on kujutatud üldiselt monitori ühendamist. Teie monitor võib erineda joonisel kujutatust.
- Toode kandes, ärge hoidke seda põhi ülespidi ja hoides kinni vaid jala alusest. Toode võib kukkuda ja puruneda või vigastada teie jalga.

## Statiivi lahtivõtmine

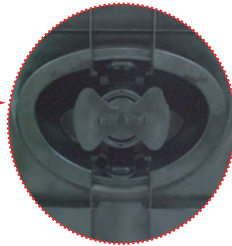
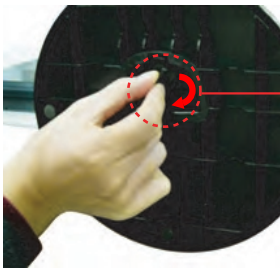
1. Asetage tasasele pinnale pehmedus või riie.



2. Asetage monitor ekraaniga allpool pehmedusele või riidele.



3. Muutke tootel lukustust, nagu näidatud, ja pöörake noole suunas.



Kui sa ei saa vabastada statiivi alust isegi siis kui lukustamis julla on lahtises olekus palun vajuta ettenäidatud julla alla ja proovi uuesti.



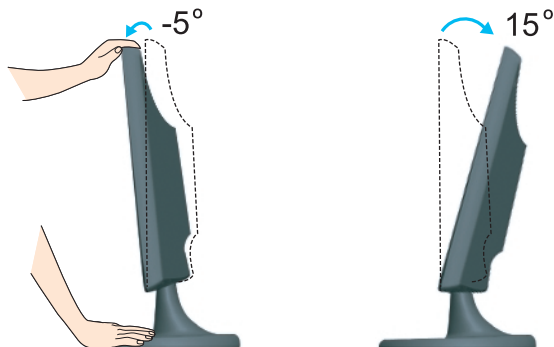
4. Aluse eemaldamiseks tõmmake seda.



- Enne monitori seadmist veenduge, et monitori toide on välja lülitatud, samuti arvutisüsteemi ja muude ühendatud seadmete toide oleks välja lülitatud.

## Jala aluse kokkupanemine

1. Reguleerige monitori paneeli asend erinevatel viisidel, maksimaalse mugavuse saamiseks.
  - Kalde nurk :  $-5^{\circ}$ ~ $15^{\circ}$



### Ergonoomilisus

Soovitav on, et vaatepositsiooni ergonoomilisuse ja mugavuse tagamiseks, monitori kaldenurk ettepoole ei ületaks 5 kraadi.

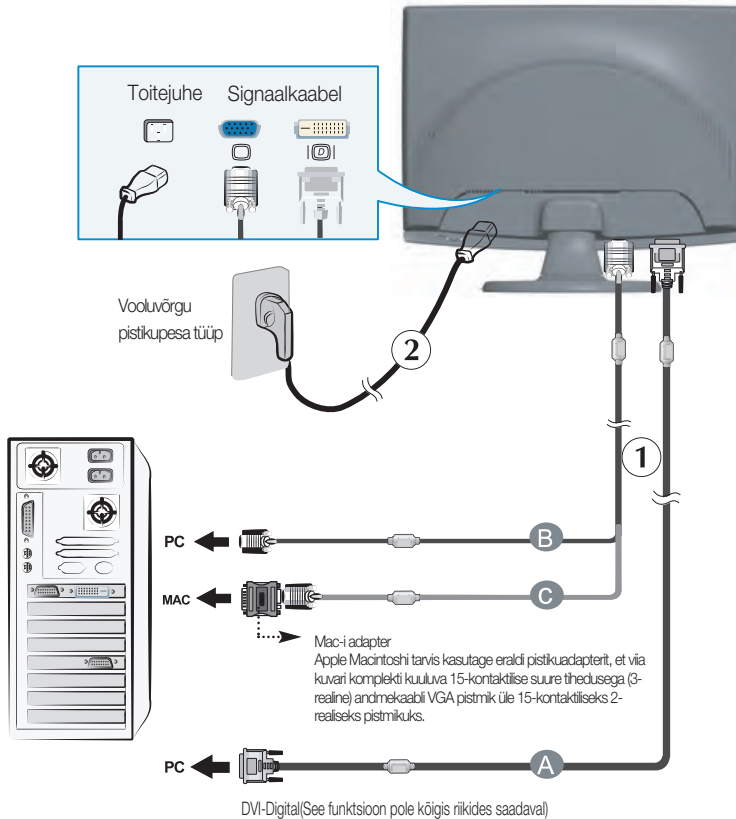
## Arvuti kasutamine

1. Lülitage kindlasti arvuti ja toode välja. Ühendage kaabel alltoodud joonisel tähistega ① ja ② näidatud viisil.

- A Ühendage DVI-D kaabel
- B Ühendage D-sub kaabel (PC)
- C Ühendage D-sub kaabel (Mac)

### MÄRKUS

- Joonisel kujutatud kuvari tagaseina lihtsustatud.
- Joonis kujutab üldjoonist; Teie kuvar võib erineda joonisel kujutatust.
- Kasutaja peab kasutama varjestatud signaalliidesekaablit (15-viigulist D-sub kaablit, DVI-kaablit) ferritsüdamikuga, et järgida toote tavavastavust.



2. Kuvari sisselülitamiseks vajutage esiküljel nuppu. Kui kuvar on sisse lülitatud, teostub automaatselt 'Self Image Setting Function' (kujutise iseseadistumise funktsioon). (Ainult analoogražiimis.)

PROCESSING SELF  
IMAGE SETTING

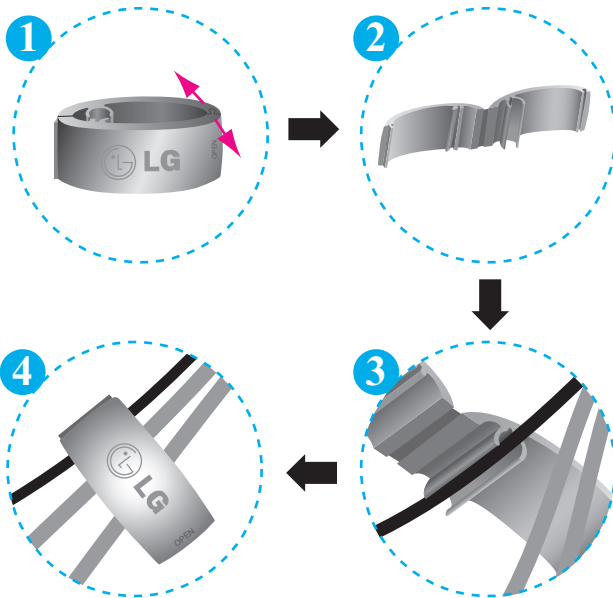
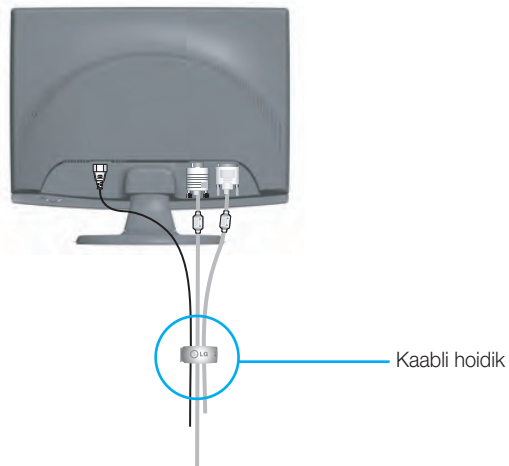
### MÄRKUS

„Self Image Setting Function“? Funktsioon tagab kuvari kasutajale parimad võimalikud seaded. Kui lülitate kuvari esmakordselt sisse, häälestab funktsioon kuvari automaatselt lähtudes olevatest sisendisignaalistest parimatele võimalikele seadetele.

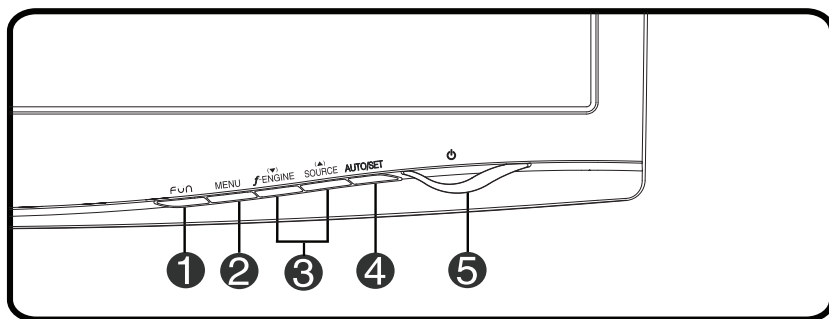
„AUTO/SET funktsioon“? Kui seadme kasutamisel või ekraani eraldusvõime muutmisel tekib teil probleeme, nagu hägune ekraan, ebaselged tähed, ekraani virvendus või kallakuga ekraan, vajutage eraldusvõime parandamiseks AUTO/SET funktsiooni nuppu.




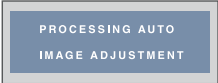
## Kaablihoidja kasutus (Antud funktsiooni ei saa kasutada kõikide mudelite puhul.)



## Esipaneeli nupud



Nupp	Funktsioon
<b>1</b> FUN nupp	Selle nupu abil saate valida suvandeid 4:3 IN WIDE (4:3 LAIUS), PHOTO EFFECT (FOTOEFFEKT), lisateabe leiakte lk S17 .
<b>2</b> MENU (menüü) nupp	<p>Kasutage nuppu ekraaniinfo (OSD) sisenemiseks või sellelt väljumiseks.</p> <hr/> <p><b>OSD LUKUSTATUD/LUKUSTAMATA</b></p> <p>See funktsioon võimaldab teil lukustada praegused juhtsätted, et vältida nende soovimatut muutmist. Ekraanikuva sätete lukustamiseks vajutage ja hoidke paari sekundi jooksul all MENU nuppu. Kuvatakse teade "OSD LOCKED" ("EKRAANIKUVA LUKUSTATUD"). Ekraanikuva sätteid saate igal ajal lukustusest vabastada, hoides paari sekundi jooksul all MENU nuppu. Kuvatakse teade "OSD UNLOCKED" ("EKRAANIKUVA LUKUSTUS VABASTATUD").</p>

Nupp	Funktsioon
<p><b>3</b> ▼▲ nupud</p> <hr/> <p>▼ nupp (<b>f</b>·ENGINE )</p> <hr/> <p>▲ nupp (<b>SOURCE</b>)</p>	<p>Kasutage nuppe ekraaniinfo funktsioonide valimiseks või reguleerimiseks.</p> <hr/> <p>Lisateavet leiate leheküljelt S18.</p>  <hr/> <p>Kasutage seda nuppu D-Sub- või DVI-pistmiku aktiveerimiseks. Seda funktsiooni kasutatakse juhul, kui kuvariga on ühendatud kaks arvutit. Vaikesäte on D-Sub.</p>
<p><b>4</b> AUTO/SET (automaatne/seadista) nupp</p> 	<p>Selle nupu abil saate valida ekraanikuval ikooni.</p> <hr/> <p>AUTO IMAGE ADJUSTMENT (automaatne kujutise reguleerimine)          Ekraaniseadete reguleerimisel vajutage alati enne ekraaniinfosse (OSD) sisenemist nuppu AUTO/SET. Ekraanikujutis reguleeritakse automaatselt parimatele seadetele lähtudes ekraani hetke eraldusvõime suurusest (ekraanirežiim).</p> <p>Parim ekraanirežiim on:  <b>W2043T : 1600 x 900</b>  <b>W2243T/W2343T : 1920 x 1080</b></p>
<p><b>5</b> Sisselülituse nupp</p> <hr/> <p>Sisselülituse märgutuli</p>	<p>Kasutage nuppu kuvari sisse- ja väljalülitamiseks.</p> <hr/> <p>See indikaatortuluke hakkab punaselt põlema siis, kui ekraan töötab normaalselt (On Mode – Töötav seisund). Kui displei on magamis seisundis (Energy Saving – Energia säästmine), hakkab indikaatortuluke värelema.</p>

## Ekraani reguleerimine

OSD süsteemiga on kujutise suuruse, asukoha ning toiminguparameetrite reguleerimine kiire ning lihtne. Allpool on toodud lühinäide, et juhtnuppude kasutamine oleks käepärasem. Käesolevas osas tutvustab OSD kasutamisel võimalike seadete ning valikute liigendust.

### MÄRKUS

- Enn kujutise reguleerimist laske ekraanil vähemalt 30 minutit stabiliseeruda.

Ekraaniinfo seadete teostamiseks toimige järgnevalt:

**MENU → ▼ ▲ → AUTO/SET → ▼ ▲ → MENU**

- 1** Vajutage MENU nuppu ning seejärel kuvatakse OSD peamenüü.
- 2** Seadesse sisenemiseks kasutage ▼ või ▲ nuppu. Kui soovitud ikoon on esile tõstetud, vajutage AUTO/SET nuppu.
- 3** Elemendi soovitud tasemele seadmiseks kasutage ▼ / ▲ nuppe. Teiste allmenüüde valimiseks kasutage AUTO/SET nuppu.
- 4** Peamenüüsse tagasipöördumiseks või muu funktsiooni valimiseks vajutage MENU nuppu. OSD menüüst väljumiseks vajutage kaks korda MENU nuppu.

# Ekraaniinfo (OSD) valimine ning seadistamine

Järgnevas tabelis on toodud kõik OSC seadete, seadistuste ning juhtnuppude menüüd.

Peamenüü	Alamenüü	A	D	Märkused	
<b>4:3 IN WIDE</b>		●	●	Pildi suuruse reguleerimiseks	
<b>PHOTO EFFECT</b>	NORMAL	●	●	Ekraani värvirežiimi reguleerimiseks	
	GAUSSIAN BLUR	●	●		
	SEPIA	●	●		
	MONOCHROME	●	●		
<b>PICTURE</b>	BRIGHTNESS	●	●	Ekraani heleduse, teravuse ning kontrastsustugevuse reguleerimiseks	
	CONTRAST	●	●		
	GAMMA	●	●		
<b>COLOR</b>	PRESET	sRGB	●	●	Ekraanivärvide kohandamiseks
		6500K	●	●	
		9300K	●	●	
	RED	●	●		
	GREEN	●	●		
	BLUE	●	●		
<b>TRACKING</b>	HORIZONTAL	●		Ekraanikuva asendi seadistamiseks	
	VERTICAL	●			
	CLOCK	●		Ekraani teravus pildi selguse ja stabiilsuse parandamiseks	
	PHASE	●			
	SHARPNESS	●	●		
<b>SETUP</b>	LANGUAGE	●	●	Ekraanioleku kohandamine vastavaks kasutaja töökeskkonnale.	
	OSD POSITION	HORIZONTAL	●		●
		VERTICAL	●		●
	WHITE BALANCE	●			
	POWER INDICATOR	●	●		
FACTORY RESET	●	●			
<b>FLATRON F-ENGINE</b>	MOVIE	●	●	Soovitav pildisätete valimiseks või kohandamiseks	
	INTERNET	●	●		
	USER	●	●		
	NORMAL	●	●		
	DEMO	●	●		
				● : Reguleeritav A : analoogisend D : digitaalsisend	

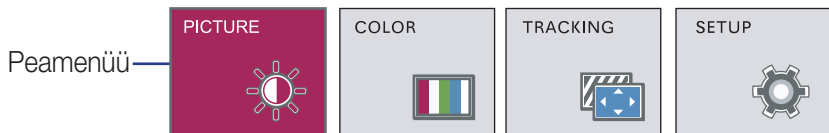
## MÄRKUS

- Sõltuvalt mudelist võib ikoonide järjekord olla erinev (S12-S18)

# Ekraaniinfo (OSD) valimine ning seadistamine

Eelnevalt tutvustati OSD süsteemi kasutamisega elemendi valimise ja seadistamise protseduuri. Järgnevalt on loetletud menüüs kuvatud kõikide elementide ikoonid, nende nimed ning kirjeldused.

Vajutage MENU nuppu ning seejärel kuvatakse OSD peamenüü.



- MENU : Välju
- ▼ ▲ : Seadista (vähenda/suurenda)
- SET : Sisesta
  - ↓ : Vali teine alamenüü
  - ↻ : Alusta uuesti alam-menüü valimiseks



## MÄRKUS

- OSD (ekraaniinfo) menüükeel ekraanil võib olla kasutusjuhendis kirjeldatust erinev.

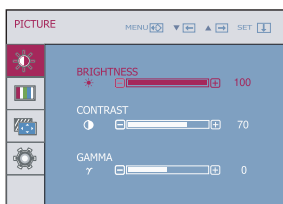
Peamenüü

Alamenüü

Kirjeldus



## PICTURE (kujutis)



BRIGHTNESS  
(heledus)

Ekraani heleduse reguleerimiseks.

CONTRAST  
(kontrast)

Ekraani kontrasti reguleerimiseks.

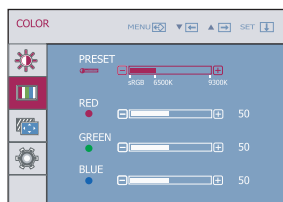
GAMMA(gamma)

Seadistage ekraani gammaväärtus: -50/0/50  
Kõrged gammaväärtused kuvavad kuvariekraanil valkjaid kujutisi ning madal gammaväärtus kuvab suure kontrastsusega kujutisi.

- MENU : Väljuda
- ▼ : Vähendada
- ▲ : Suurendada
- SET : Valida teine alamenüü



## COLOR(värv)



PRESET  
(eelseatud)

Valige ekraani värv..

- sRGB: Häälestage ekraani värvid sRGB-standardi värvipetsifikatsiooni järgi.
- 6500K: Õrnalt punakas valge.
- 9300K: Õrnalt sinakas valge.

RED (punane)

Seadistage punase tasemed.

GREEN(roheline)

Seadistage rohelise tasemed.

BLUE (sinine)

Seadistage sinise tasemed.

- MENU : Väljuda
- ▼ : Vähendada
- ▲ : Suurendada
- SET : Valida teine alamenüü

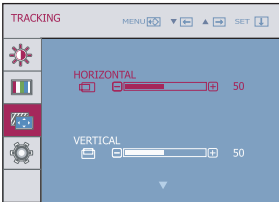
Peamenüü

Alamenüü

Kirjeldus



## TRACKING(rajastamine)

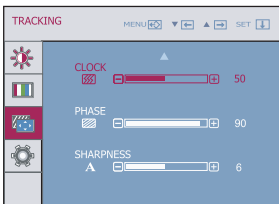


HORIZONTAL  
(horisontaalne)

Kujutise liigutamiseks vasakule ja paremale.

VERTICAL  
(vertikaalne)

Kujutise liigutamiseks üles ja alla.



CLOCK  
(kell)

Ekraani taustas nähtavate vertikaalribade või -joonte vähendamiseks.

PHASE  
(faas)

Ekraani fookuse reguleerimiseks. Element võimaldab eemaldada horisontaalse müra ning muuta selgemaks või teravustada tähemärkide kujutist.

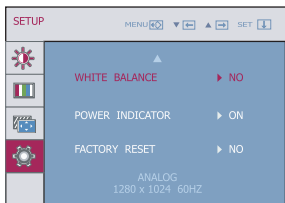
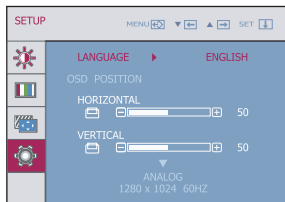
SHARPNESS Ekraani selguse reguleerimiseks.  
(TERAVUS)

- MENU : Väljuda
- ▼ : Vähendada
- ▲ : Suurendada
- SET : Valida teine alamenüü





## SETUP (seadistus)



- MENU : Väljuda
- ▼ : Seadista
- ▲ : Seadista
- SET : Valida teine alamenüü

LANGUAGE  
(keel)

Menüüde ja alamenüüde ekraanikeele valimiseks.

OSD  
POSITION  
(OSD asend)

OSD akna ekraaniasukoha seadistamiseks.

WHITE  
BALANCE  
(valge tasakaal)

Kui videokaardi väljastus on vajalikest andmetest erinev, võib värvitase seoses moonutusega videosignaalis halveneda. Funktsiooni kasutamisel seadistatakse signaali tase sobivaks videokaardi väljastuse standardtasemega, et tagada optimaalne kujutis. Aktiveerige funktsioon kui ekraanikujutises on nii valge kui ka must värv.

POWER  
INDICATOR  
(sisselülituse märgutuli)

Kasutage funktsiooni sisselülituse märgutule kuvari esiküljel sisse- (ON) ja väljalülitamiseks (OFF).

Kui seadeks on OFF, lülitub märgutuli välja. Vajutades ükskõik millal ON, lülitub sisselülituse märgutuli automaatselt sisse.

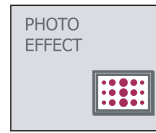
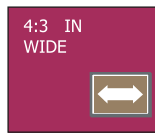
FACTORY  
RESET  
(tehaseadete taastamine)

Kõikide vaikimisi tehaseadete taastamine (v.a 'LANGUAGE' (keel)).

Taastamiseks vajutage vahetult nuppu ▼, ▲.

Kui ekraanikujutis ei parane, taastage tehase vaikimisi seaded. Vajadusel korra ke valge tasakaalu funktsiooni uuesti. Funktsioon on võimalik vaid siis, kui sisendsignaali on analoogsignaali.

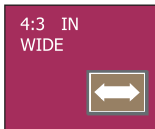
- OSD irtoseinä jälkisäädös esiintyä jakha te hipaista fiksu FUN model after aivan nojautua-lta järjestäjä.



Peamenüü

Alamenüü

Kirjeldus



## 4:3 IN WIDE

Ekraani pildi suuruse valimiseks.



WIDE



4:3

- WIDE (lai):** Näitab laivaates, sõltumata videosaatoli sisendist.
- 4 : 3 :** muutke pildi saanali ulatuseks 4:3.



## PHOTO EFFECT

- **NORMAL (HARILIK):**

Fotoeffekti funktsioon on blokeeritud.

- **GAUSSIAN BLUR (GAUSSI HÄGU):**

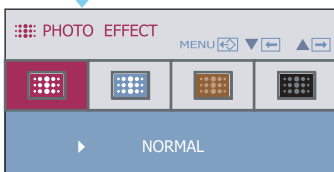
Selle valikuga saab lisada ekraanile efekti, mis muudab tumeda ja terava kujutise heledamaks ja hägusamaks.

- **SEPIA (SEPIA):**

See valik muudab ekraani seepiatooniliseks. Seepiatoon on pruunika varjundiga.

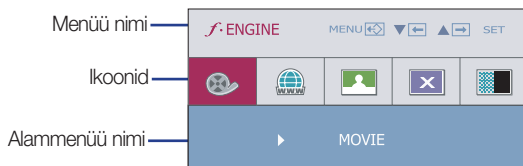
- **MONOCHROME (MUSTVALGE):**

See valik muudab ekraani mustvalgeks. Ekraanil on valged, mustad ja hallid toonid.

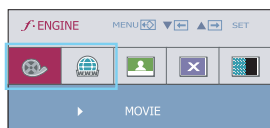


# Ekraaniinfo (OSD) valimine ning seadistamine

- ■ ■ OSD irtoseinä jälkisäädös esiintyä jakha te hipaista fiksu **f-ENGINE** model after aivan nojautua-lta järjestäjä.



## Peamenüü      Alammenüü      Kirjeldus

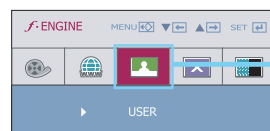


**MOVIE INTERNET** See funktsioon võimaldab hõlpsasti valida keskkonna suhtes (ümburvalgustus, pildi tüüp jne) optimeeritud parimaid pilditingimusi.

**MOVIE:** Video või filmi animatsioonipildid.

**INTERNET:** Tekstikujutus (Wordi tekstitöötlus jne).

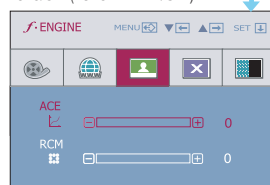
- MENU : Väljuda
- ▼, ▲ : Liiguta



**USER** User(Kasutaja)

Te kanisteri käsikirja asetella ACE eli RCM. Saate salvestada või taastada häälestatud väärtuse isegi juhul, kui kasutate erinevat keskkonnasetet.

Alammenüü USER (KASUTAJA) funktsiooni häälestatamiseks vajutage nuppu AUTO/SET (AUTOMAATNE/SEA).

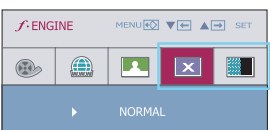


...ACE(adaptivne selguse tugevdaja): valib selguse režiimi.

...RCM(tegelik värvihaldus): valib värvrežiimi.

- 0 Not applied (Mitte rakendatud)
- 1 Green enhance (Rohelise tugevdamine)
- 2 Flesh tone (Värske toon)
- 3 Color Enhance (Värv tugevdamine)

- MENU : Väljuda
- ▼ : Vähendada
- ▲ : Suurendada
- SET : Valida teine alammenüü



**NORMAL (NORMAALNE)**

See kehtib normaalses töötingimustes. \*Normaalses töörežimis on siis kui f-ENGINE on välja lülitatud.

**DEMO**

See on kõigest reklaamiks klientidele kauplustes. Selle seadistus on sama, mis Filmirežiimil ja ekraan on jagatud kaheks.

Enne kui võtate ühendust remonditöökojaga, kontrollige kuvarit allpool toodud tabeli järgi.

Puudub kujutis	
<ul style="list-style-type: none"> <li>● Kas kuvari toitejuhe on ühendatud?</li> <li>● Kas sisselülituse märgutuli põleb?</li> <li>● Kas see toite märgutuli vilgub?</li> <li>● kas ekraanile on kuvatud sõnum 'OUT OF RANGE'?</li> <li>● kas ekraanile on kuvatud sõnum „CHECK SIGNAL CABLE“?</li> </ul>	<ul style="list-style-type: none"> <li>● Kontrollige, kas toitejuhe on korralikult ühendatud vooluvõrgu pistikupessa.</li> <li>● Vajutage sisselülituse nuppu.</li> <li>● Kui kuvar on energiasäästurežiimis, proovige ekraani sisselülitamiseks liigutada hiirt või vajutada klaviatuuri ükskõik missugust klahvi.</li> <li>● Proovige arvuti sisse lülitada.</li> <li>● Sõnum kuvatakse, kui arvutisignaal (videokaart) on väljas kuvari horisontaal- või vertikaalsagedusalast. Vt kasutusjuhendi lõiku „Tehnilised andmed“ ning configureerige kuvar uuesti.</li> <li>● Sõnum kuvatakse, kui ei ole ühendatud arvuti ning kuvari vaheline signaalkaabel. Kontrollige signaalkaablit ning proovige uuesti.</li> </ul>

Kas ekraanile on kuvatud sõnum 'OSD LOCKED'?	
<ul style="list-style-type: none"> <li>● Kas MENU nupu vajutamisel kuvatakse ekraanile sõnum „OSD LOCKED“?</li> </ul>	<ul style="list-style-type: none"> <li>● Hetke seadistused saate kindlustada, et vältida nende tahtmatut muutmist. OSD seaded saate lahti lukustada igal ajal vajutades MENU nuppu paar sekundit: ekraanile kuvatakse sõnum "OSD UNLOCKED".</li> </ul>

## Kuvari kujutis ei ole õige

- |   |   |
|---|---|
| <ul style="list-style-type: none"> <li>● Kujutise asend on väär.</li> <br/> <li>● Ekraanitaustal on nähtavad püstised ribad või jooned.</li> <br/> <li>● Kujutises või tähemärkides esinev horisontaalne müra.</li> </ul> | <ul style="list-style-type: none"> <li>• Kuvari kujutise parimasse seadesse seadistamiseks vajutage AUTO/SET nuppu. Kui tulemus on mitterahuldav, seadistage kujutise asend, kasutades ekraanimenüü H position ja V position ikoone.</li> <br/> <li>• Kuvari kujutise parimasse seadesse seadistamiseks vajutage AUTO/SET nuppu. Kui tulemus on mitterahuldav, vähendage püstisi ribasid või jooni kasutades ekraanikuva CLOCK ikooni.</li> <br/> <li>• Kuvari kujutise parimasse seadesse seadistamiseks vajutage AUTO/SET nuppu. Kui tulemus on mitterahuldav, vähendage püstisi ribasid kasutades ekraanikuva PHASE ikooni.</li> <li>• Kontrollige Control Panel --&gt; Display --&gt; Settings ning seadistage kuvar soovitud eraldusvõimele või seadistage kuvari kujutis parimale seadistusele. Seadistage värv seadele, mis on suurem kui 24 biti (tõene värv).</li> </ul> |
|---|---|

### Tähtis

- Kontrollige Control Panel --> Display --> Settings ning kontrollige, kas ei muudetud sagedust või eraldusvõimet. Kui muudeti, taasseadistage videokaart soovitatud eraldusvõimele.
  
- Kui soovitatav eraldusvõime (optimaalne eraldusvõime) pole valitud, võivad tähed hägustuda ning ekraan olla tuhmunud, kärbitud või nihutatud. Veenduge, et valite soovitatava eraldusvõime.
  
- Sättemeetod võib erineda arvutite ja O/S (operatsioonisüsteemide) osas ning ülalmainitud resolutsiooni ei pruugi videokaart toetada. Sel juhul pöörduge arvuti või videokaardi tootja poole.

## Kuvari kujutis ei ole õige

- |  |  |
|--|--|
| <ul style="list-style-type: none"><li>● Ekraanikuva on ühevärviline või ebaloomulik.</li><li>● Ekraanikuva vilgub.</li></ul> | <ul style="list-style-type: none"><li>• Kontrollige, kas signaalikaabel on korralikult ühendatud ning vajadusel keerake kruvid kruvikeerajaga üle.</li><li>• Kontrollige, kas videokaart on sisestatud pesasse õigesti.</li><li>• Seadistage värviseade Color Panel – Settings suuremaks kui 24 bitti (tõene värv).</li><li>• Kontrollige, kas ekraan on seadistatud ülerealaotuse režiimile ning kui jah, muutke see soovitatud eraldusvõimele.</li></ul> |
|--|--|

## Kas olete installeerinud kuvari draiveri?

- |  |   |
|--|---|
| <ul style="list-style-type: none"><li>● Kas olete installeerinud kuvari draiveri?</li><li>● Kas ekraanile on kuvatud sõnum 'Unrecognized monitor, Plug&amp;Play (VESA DDC) monitor found'?</li></ul> | <ul style="list-style-type: none"><li>• Installeerige kindlasti kuvari draiver komplekti kuuluvalt kuvari draiveri CD-lt (või disketilt). Draiveri saate alla laadida ka meie koduleheküljelt: <a href="http://www.lge.com">http://www.lge.com</a>.</li><li>• Kontrollige, kas videokaart toetab Plug&amp;Play funktsiooni.</li></ul> |
|--|---|

Kuvar	20,0 tolli (50,8 cm) Flat Panel Active maatriks-TFT LCD Mittehelkiv pind Nähtav diagonaali suurus: 50,8 cm Pikselitihedus 0,2766*0,2766 mm		
Sünkronisatsiooni sisestus	Horizontaalsagedus	Analoog: 30 - 83kHz(automaatne) Digital : 30 - 83kHz (Automatic)	
	Vertikaalsagedus	56 - 75Hz (automaatne)	
	Sisestuse vorm	Eraldi TTL, positiivne/negatiivne SOG (sünkronisatsioon rohelisel) Digital (HDCP)	
Videosisestus	Signaalisestus	15-kontaktiline D-Sub pistmik DVI-D-pistmik (Digitaal)	
	Sisestuse vorm	RGB analoog (0,7 p-p/75 oomi), Digitaal	
Eraldusvõime	Maksimaalne	Analoog: 1600 x 900 @60 Hz Digital : 1600 x 900 @60 Hz	
	Soovituslik	VESA 1600 x 900 @60 Hz	
Plug&Play	DDC 2B (Digitaal), DDC 2AB (Analoog)		
Voolutarbivus	Sisselülitusrežiimis	:	40 W (Tüüpiline)
	Ooterežiimis	≤	1W
	Väljalülitusrežiimis	≤	1W
Mõõtmed ning kaal	Statiiviga		Statiivita
	Laius	48,36 cm / 19,04 tolli	48,36 cm / 19,04 tolli
	Kõrgus	37,68 cm / 14,83 tolli	31,40 cm / 12,36 tolli
	Sügavus	18,30 cm / 7,20 tolli	6,30 cm / 2,48 tolli
	Kaal	3,4 kg (7,56 lbs)	
Kaldenurk	Kalle	-5°~15°	
Sisendvool	Vahelduvool 100–240 V ~ 50/60 Hz 1,0 A		
Keskkonningimused	Töötamistingimused		
	Temperatuur	10°C – 35 °C	
	Niiskus	10–80%, mittekondenseeruv	
	Säilitustingimused		
Temperatuur	-20 °C – 60 °C		
Niiskus	5 – 90%, mittekondenseeruv		
Statiivalus	Kinnitatud( ), Kinnitamata(O )		
Toitejuhe	Seina-pistikupesa tüüp		

## MÄRKUS

- Toodud andmed võivad muutuda eelneva hoiatusega.

Kuvar	21,5 tolli (54,6 cm) Flat Panel Active maatriks-TFT LCD Mittehelkiv pind Nähtav diagonaali suurus: 54,6 cm Pikselitihedus 0,248*0,248 mm		
Sünkronisatsiooni sisestus	Horizontaalsagedus	Analoog: 30 - 83kHz(automaatne) Digital : 30 - 83kHz (Automatic)	
	Vertikaalsagedus	56 - 75Hz (automaatne)	
	Sisestuse vorm	Eraldi TTL, positiivne/negatiivne SOG (sünkronisatsioon rohelisel) Digital (HDCP)	
Videosisestus	Signaalisisestus	15-kontaktiline D-Sub pistmik DVI-D-pistmik (Digitaal)	
	Sisestuse vorm	RGB analoog (0,7 p-p/75 oomi), Digitaal	
Eraldusvõime	Maksimaalne	Analoog: VESA 1920 x 1080 @60 Hz Digital : VESA 1920 x 1080 @60 Hz	
	Soovituslik	VESA 1920 x 1080 @60Hz	
Plug&Play	DDC 2B (Digital), DDC 2AB (Analoog)		
Voolutarbivus	Sisselülitusrežiimis	:	40W(Tüüpiline)
	Ooterežiimis	≤	1W
	Väljalülitusrežiimis	≤	1W
Mõõtmed ning kaal	Statiiviga		Statiivita
	Laius	51,64 cm / 20,33 tolli	51,64 cm / 20,33 tolli
	Kõrgus	39,60 cm / 15,59 tolli	33,27 cm / 13,10 tolli
	Sügavus	19,80 cm / 7,80 tolli	6,20 cm / 2,44 tolli
	Kaal	3,8 kg (8,49 lbs)	
Kaldenurk	Kalle	-5°~15°	
Sisendvool	Vahelduvool 100–240 V ~ 50/60 Hz 1,0 A		
Keskkonningimused	Töötamistingimused		
	Temperatuur	10°C – 35 °C	
	Niiskus	10–80%, mittekondenseeruv	
	Säilitustingimused		
Temperatuur	-20 °C – 60 °C		
Niiskus	5 – 90%, mittekondenseeruv		
Statiivialus	Kinnitatud( ), Kinnitamata(O )		
Toitejuhe	Seina-pistikupesa tüüp		

## MÄRKUS

- Toodud andmed võivad muutuda eelneva hoiatusega.



Kuvar	23 tolli (58,4 cm) Flat Panel Active maatriks-TFT LCD Mittehelkiv pind Nähtav diagonaali suurus: 58,4 cm Pikselitihedus 0,266*0,266 mm		
Sünkronisatsiooni sisestus	Horizontaalsagedus	Analoog: 30 - 83kHz(automaatne) Digital : 30 - 83kHz (Automatic)	
	Vertikaalsagedus	56 - 75Hz (automaatne)	
	Sisestuse vorm	Eraldi TTL, positiivne/negatiivne SOG (sünkronisatsioon rohelisel) Digital (HDCP)	
Videosisestus	Signaalisestus	15-kontaktiline D-Sub pistmik DVI-D-pistmik (Digitaal)	
	Sisestuse vorm	RGB analoog (0,7 p-p/75 oomi), Digitaal	
Eraldusvõime	Maksimaalne	Analoog: VESA 1920 x 1080 @60 Hz Digital : VESA 1920 x 1080 @60 Hz	
	Soovituslik	VESA 1920 x 1080 @60Hz	
Plug&Play	DDC 2B (Digital), DDC 2AB (Analoog)		
Voolutarbivus	Sisselülitusrežiimis	: 42W(Tüüpiline)	
	Ooterežiimis	≤ 1W	
	Väljalülitusrežiimis	≤ 1W	
Mõõtmed ning kaal	Statiiviga		Statiivita
	Laius	55,52 cm / 21,86 tolli	55,52 cm / 21,86 tolli
	Kõrgus	41,85 cm / 16,48 tolli	35,77 cm / 14,08 tolli
	Sügavus	19,80 cm / 7,80 tolli	6,30 cm / 2,48 tolli
	Kaal	4,4 kg (9,82 lbs)	
Kaldenurk	Kalle	-5°~15°	
Sisendvool	Vahelduvvool 100–240 V ~ 50/60 Hz 1,0 A		
Keskonnatingimused	Töötamistingimused		
	Temperatuur	10°C – 35 °C	
	Niiskus	10–80%, mittecondenseeruv	
	Säilitustingimused		
	Temperatuur	-20 °C – 60 °C	
Niiskus	5 – 90%, mittecondenseeruv		
Statiivialus	Kinnitatud( ), Kinnitamata(O )		
Toitejuhe	Seina-pistikupesa tüüp		

## MÄRKUS

- Toodud andmed võivad muutuda eelheva hoiatusega.

## ● Eelnevalt seadistatud režiimid (resolutsioon)

### ■ W2043T

	Kuvari režiimid (eraldusvõime)	Horizontaalsagedus (kHz)	Vertikaalsagedus (Hz)
1	720 x 400	31,468	70
2	640 x 480	31,469	60
3	640 x 480	37,500	75
4	800 x 600	37,879	60
5	800 x 600	46,875	75
6	1024 x 768	48,363	60
7	1024 x 768	60,123	75
8	1152 x 864	67,500	75
*9	1600 x 900	60,000	60

\* Soovituslik režiim

### ■ W2243T/W2343T

	Kuvari režiimid (eraldusvõime)	Horizontaalsagedus (kHz)	Vertikaalsagedus (Hz)
1	720 x 400	31,468	70
2	640 x 480	31,469	60
3	640 x 480	37,500	75
4	800 x 600	37,879	60
5	800 x 600	46,875	75
6	1024 x 768	48,363	60
7	1024 x 768	60,123	75
8	1152 x 864	67,500	75
9	1280 x 1024	63,981	60
10	1280 x 1024	79,976	75
11	1680 x 1050	65,290	60
*12	1920 x 1080	67,500	60

\* Soovituslik režiim

## Märgutuli

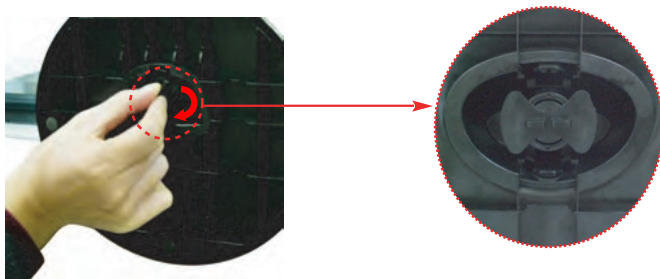
Režiim	LED märgutule värvus
Sisse lülitatud	Punane
Ootel	Värelema
Väljalülitus	Välja lülitatud

See toode vastab seinale kinnitatava plaadi või ümberpaigutusseadme tehnilistele tingimustele.

1. Pange kuvar ekraaniga üles padjale või pehmele riidele.



2. Muutke tootel lukustust, nagu näidatud, ja pöörake noole suunas.

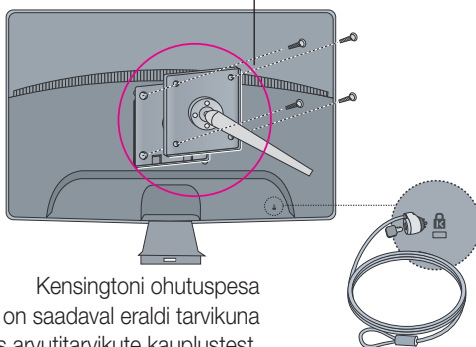


3. Seinale kinnitatava plaadi paigaldamine.

Seinale kinnitatav plaat (ostetav eraldi)

See on aluse tüüpi või seinale kinnitatavat tüüpi ja on ühendatav seinale kinnitatava plaadiga.

Palun vt lisateabeks montaažjuhendit, mis on kaasas seinale kinnitatava plaadiga.



Kensingtoni ohutuspesa  
Ühendamiseks turvakaabliga, mis on saadaval eraldi tarvikuna  
enamuses arvutitarvikute kauplustest.

