

# Käyttöopas

**W2043T**  
**W2243T**  
**W2343T**

**L**ue kohta **Tärkeitä ohjeita**, ennen kuin käytät tätä tuotetta.

Säilytä Käyttöopas (CD-levy) helposti saatavilla tulevaa tarvetta varten.

**K**opioi tiedot laitteeseen kiinnitetystä tarrasta ja ilmoita ne myyjälle, jos laite tarvitsee huoltoa.

**Tämä laite on suunniteltu ja valmistettu turvallisesti käyttää. Virheellinen käyttö voi kuitenkin aiheuttaa sähköiskun, tulipalon tai muita vaaratilanteita. Noudata seuraavia asennus-, käyttö- ja huolto-ohjeita, jotta kaikki näyttöön rakennetut turvalaitteet toimivat moitteettomasti.**

## Turvallisuus

Käytä vain laitteen mukana toimitettua virtajohtoa. Jos käytät jotakin toista virtajohtoa, varmista, että se täyttää paikalliset sähköturvallisuusmääräykset, varsinkin jos et ole saanut sitä laitteen toimittajalta. Jos virtajohdossa on pienikin vika, ota yhteys laitteen maahantuojaan tai lähimpään valtuutettuun huoltoon ja pyydä lähettämään uusi virtajohto.

Virtajohdon irrottaminen on ensisijainen tapa erottaa laite sähköverkosta. Varmista, että pistorasia on helposti ulottuvilla laitteen asentamisen jälkeen.

Kytke näyttö vain sellaiseen pistorasiaan, jonka jännite on tässä oppaassa tai näyttöön kiinnitetystä tarrassa esitettyjen vaatimusten mukainen. Jos et ole varma, millaisia kotisi pistorasiat ovat, kysy myyjältä lisätietoja.

Ylikuormitetut pistorasiat ja jatkojohdot ovat vaarallisia. Myös kuluneet virtajohdot ja rikkinäiset pistokkeet ovat vaarallisia. Nämä kaikki voivat aiheuttaa sähköiskun, tulipalon tai muita vaaratilanteita. Voit tilata uuden virtajohdon huollosta.

Kun laite on kytketty seinäpistorasiaan, laitteen virran katkaiseminen virtakytkimestä ei vielä erota sitä virtalähteestä.

Älä avaa näyttöä.

- Näytön sisällä ei ole huollettavia osia.
- Näytön sisällä on vaarallisia suurjännitteitä, vaikka virta olisi katkaistu.
- Jos näyttö ei toimi kunnolla, ota yhteys myyjään.

Henkilövahinkojen välttämiseksi:

- Älä sijoita näyttöä vinolle alustalle tai hyllylle, ellei sitä ole kiinnitetty huolellisesti.
- Käytä vain valmistajan suosittelemaa jalustaa.
- Älä pudota mitään esinettä tuotteen päälle äläkä kohdista tuotteeseen mitään iskuja. Älä heitä lelua tai muuta esinettä päin tuotteen ruutua. Se saattaa aiheuttaa tapaturman, tuotevian tai näytön vahingoittumisen.

Tulipalon ja muiden vaarojen välttämiseksi:

- Katkaise näytöstä virta aina, kun lähdet huoneesta vähänkin pitemmäksi ajaksi. Älä koskaan jätä virtaa kytketyksi, kun lähdet ulos.
- Kiellä lapsia pudottamasta tai työntämästä esineitä näytön kotelon aukkoihin. Eräissä näytön sisäisissä osissa on vaarallisia jännitteitä.
- Älä lisää mitään osia, joita ei ole erityisesti suunniteltu tätä näyttöä varten.
- Kun näyttöä ei käytetä pitkään aikaan, irrota sen pistotulppa pistorasiasta.
- Älä kosketa virtajohtoa tai signaalikaapelia ukonilmalla, koska se saattaa olla hyvin vaarallista. Se voi aiheuttaa sähköiskun.

## Asentaminen

Varmista, ettei virtajohtoon päälle aseteta tai vieritetä mitään. Älä sijoita näyttöä paikkaan, jossa virtajohto saattaa vahingoittua.

Älä käytä näyttöä vesipisteen, esimerkiksi kylpyammeen, pesualtaan, tiskialtaan, kostean kellarin tai uima-altaan, lähellä.

Näytön kotelossa on tuuletusaukkoja kotelon sisään kerääntyvän lämmön poistamista varten. Jos nämä aukot tukitaan, ylikuumeneminen voi aiheuttaa toimintahäiriön tai tulipalon. Tämän vuoksi älä KOSKAAN :

- Tuki kotelon pohjan tuuletusaukkoja asettamalla näyttö vuoteelle, sohvalle, matolle tms.
- Sijoita näyttöä suljettuun tilaan, jossa ilma ei pääse kiertämään kunnolla
- Peitä aukkoja kankaalla tai muulla materiaalilla
- Sijoita näyttöä lämmittimen tai muun lämmönlähteen lähelle tai päälle.

Älä hankaa tai lyö aktiivimatriisinesitekidenäyttöä millään kovalla esineellä, sillä sen pinta voi naarmuuntua tai vaurioitua pysyvästi.

Älä paina nestekidenäyttöä voimakkaasti kädelläsi, sillä käden jälki voi jäädä pysyvästi näkyviin.

Eräät viat voivat näkyä kuvaruudun punaisina, vihreinä tai sinisinä pisteinä. Ne eivät kuitenkaan vaikuta näytön suorituskykyyn.

Sinun kannattaa käyttää suositeltua tarkkuutta, jotta saat nestekidenäyttöön parhaan mahdollisen kuvan. Jos nestekidenäyttöä käytetään muulla kuin suositellulla tarkkuudella, se joutuu ehkä skaalaamaan tai käsittelemään kuvaa. Tämä on vakiotarkkuutta käyttävän nestekidenäytön ominaisuus.

Liikkumattoman kuvan jättäminen ruudulle pitkäksi aikaa saattaa vahingoittaa ruutua ja aiheuttaa kuvan kiinni palamisen. Käytä näytössä aina ruudunsäästäjää. Tämä ilmiö esiintyy myös muiden valmistajien tuotteissa eikä se kuulu takuun piiriin.

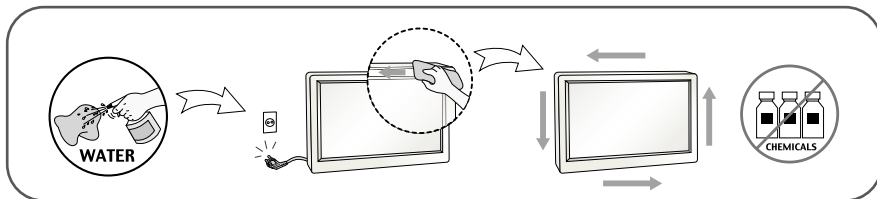
Älä lyö tai naarmuta näytön etupuolta tai sivuja metalliesineillä. Tämä voi vahingoittaa näyttöä.

Pidä tuotetta paneelipuoli eteenpäin ja pidä siitä kiinni molemmin käsin siirtäessäsi tuotetta. Jos pudotat tuotteen, vahingoittunut tuote voi aiheuttaa sähköiskun tai tulipalon. Ota yhteys valtuutettuun huoltopisteeseen tuotteen korjaamiseksi.

Vältä korkeita lämpötiloja ja kosteutta.

## Puhdistaminen

- Irrota virtajohto, ennen kuin puhdistat kuvaruudun.
- Käytä kosteaa (ei märkää) liinaa. Älä suihkuta aerosolia suoraan kuvaruudun pintaan, sillä liian suuri aerosolin määrä voi aiheuttaa sähköiskun.
- Irrota virtajohto laitteen puhdistamista varten. Pyyhi varovasti pehmeällä liinalla, jotta laite ei naarmuuntuisi. Älä puhdista laitetta märällä liinalla äläkä suihkuta vettä tai muita nesteitä suoraan laitteen pinnoille. Tämä voi aiheuttaa sähköiskun. (Älä käytä kemikaaleja, kuten bentseeniä, maalinohennusaineita tai alkoholia)
- Suihkuta vettä pehmeään liinaan 2 – 4 kertaa ja puhdista liinalla etukehys; pyyhi vain yhteen suuntaan. Liika kosteus saattaa aiheuttaa tahroja.



## Pakkaaminen

- Älä hävitä pakkauslaatikkoa ja muuta pakkausmateriaalia. Laite kannattaa pakata niihin mahdollista kuljetusta varten. Kun lähetät laitteen jonnekin, aseta se alkuperäiseen laatikkoonsa.

## Hävittäminen

- Näytön sisällä on loistelamppu, joka sisältää hieman elohopeaa.
- Älä hävitä näyttöä muun talousjätteen mukana.
- Noudata paikallisten viranomaisten antamia määräyksiä.

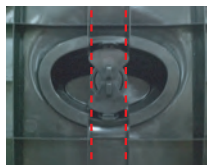
- Varmista ennen näytön asennusta, että näytön, tietokonejärjestelmän ja muiden liitettyjen laitteiden virta on katkaistu.

## Jalustan kiinnittäminen

1. Aseta näyttö tyynyn tai pehmeän kankaan päälle etupuoli alaspäin.
2. Kiinnitä jalustan tuki (etuosa eteenpäin) jalustan runkoon oikeassa suunnassa.



3. Aseta pohjalukko kohtisuoraan asentoon.



4. Nosta laite asennuksen jälkeen varovasti pystyasentoon ja etupuoli itseesi päin.

### Tärkeää

- Nämä kuvat esittävät normaalia tapaa säätää jalusta. Näyttö voi olla erinäköinen kuin kuvissa.
- Älä kannata tuotetta ylösalaisin pitämällä kiinni jalustan tuesta. Laite saattaa pudota ja vaurioitua tai vahingoittaa jalkaasi.

## Jalustan irrottaminen:

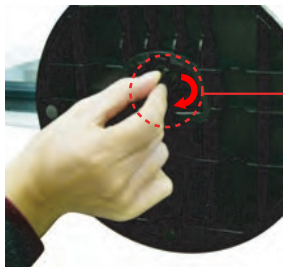
1. Aseta tyyny tai pehmeä kangas tasaiselle alustalle.



2. Aseta laite etupuoli alaspäin tyynylle tai pehmeälle kankaalle.



3. Vaihda lukituksen asentoa kääntämällä sitä nuolen osoittamaan suuntaan.



Jos et pysty vapauttamaan seistä perustaa jopa lukitus kylkiluu on irrotettavalla kanta, ole hyvä ja työnnä ilmoitettu härnätä alas ja yritä sitä.



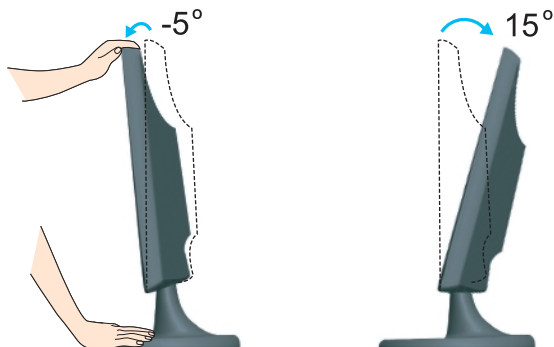
4. Irrota jalusta vetämällä sitä ulospäin.



- Ennen kuin asennat näytön, varmista, että virta on katkaistu näytöstä, tietokoneesta ja muista oheislaitteista.

## Näytön sijoittaminen

1. Etsi miellyttävän katseluasento säätämällä näyttöä eri asentoihin.
  - Kallistuskulma :  $-5^{\circ}$  ~  $15^{\circ}$



### Ergonomia

Katseluasento on mukava ja ergonominen, jos näyttöä ei kallisteta eteenpäin enempää kuin 5 astetta.

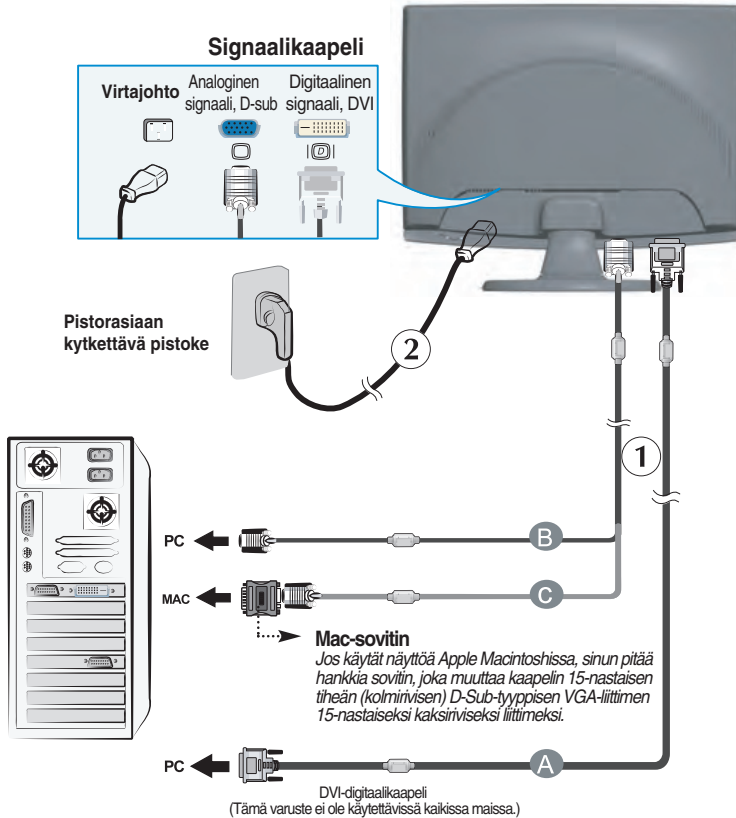
## Kytkeminen tietokoneeseen

1. Katkaise virta laitteesta ja tietokoneesta. Kiinnitä kaapeli kohtien ① ja ② mukaisesti.

- A Kytke DVI-D-kaapeli
- B Kytke D-sub-kaapeli (PC)
- C Kytke D-sub-kaapeli (Mac)

### HUOMAUTUS

- Tässä on takaosan yksinkertaistettu kuva.
- Kuva esittää yleisimmistä näyttöä; oma näyttösi voi olla erinäköinen.
- Käytä ferrittisydämällä varustettuja suojaajia signaalkaapeleita (15-napainen D-sub -kaapeli, DVI-kaapeli) varmistaaksesi standardinmukaisen yhteensopivuuden tuotteeseen.



2. Kytke näyttöön virta painamalla etupaneelin painiketta . Kun näytön virta kytketään, Self Image Setting Function (Kuvan automaattisäätö) käynnistyy automaattisesti. (Vain analogisessa tilassa)

KÄYTTÄJÄN ASETUSTEN  
TARKENNUS KÄYNNISSÄ

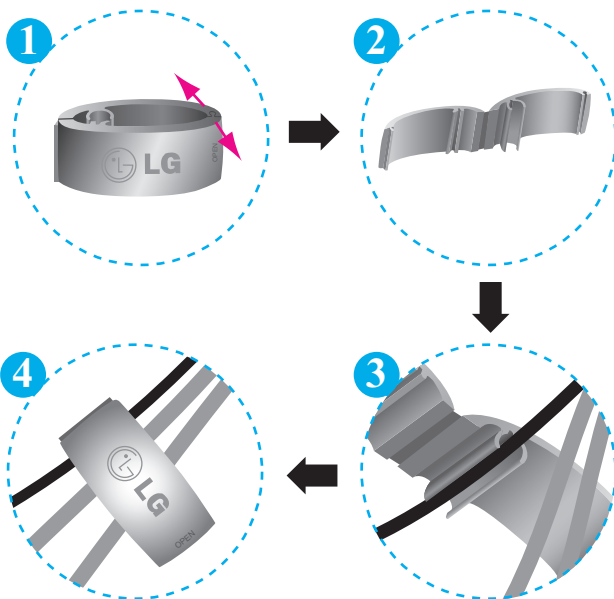
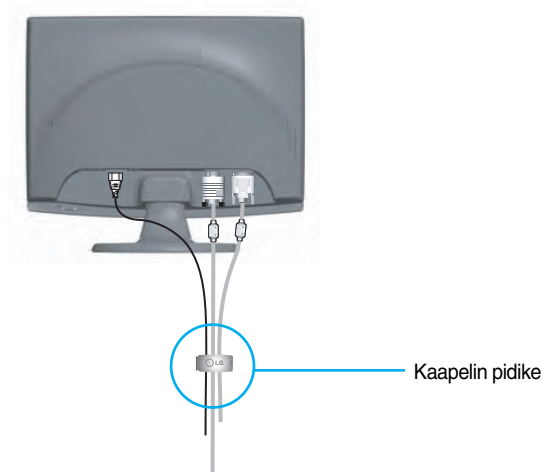
### HUOMAUTUS

**Mikä Self Image Setting Function?** Tämä toiminto valitsee näytön parhaat mahdolliset asetukset. Kun käyttäjä kytkee näytön tietokoneeseen ensimmäisen kerran, toiminto säätää näytön asetukset automaattisesti tulosignaalin mukaan.

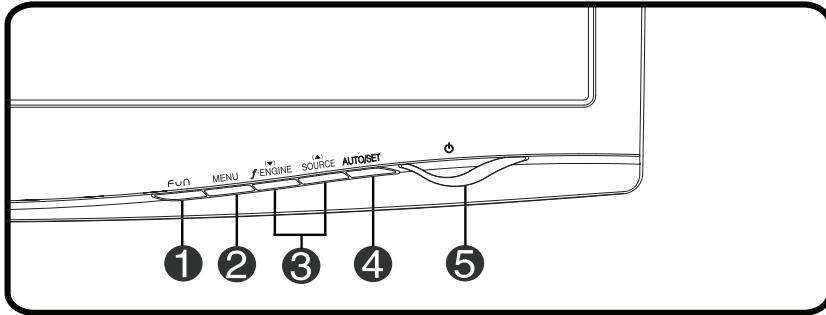
**AUTO/SET -toiminto?** Jos esiintyy ongelmia, esimerkiksi kuvaruudun tai kirjainten sekoittumista, välkkymistä tai kallistumista laitetta käytettäessä tai kuvaruudun resoluution vaihdon jälkeen, paina AUTO/SET toimintopainiketta resoluution parantamiseksi.



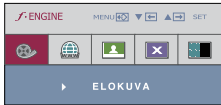
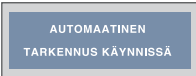
## Käyttämällä kaapeli haltija (Tämä ominaisuus ei ole käytettävissä kaikissa mallissa.)



## Etupaneelin säätimet



Ohjauslaitteet	Toiminta
<b>1</b> FUN -painike	Paina tätä painiketta siirtyäksesi <b>4:3 LAAJAKUVANA, PHOTO EFFECT</b> -tilaan, katso lisätietoja sivuilta 17.
<b>2</b> MENU (VALIKKO) -painike	<p>Paina tätä painiketta, kun haluat näyttää tai piilottaa näyttövalikon.</p> <hr/> <p><b>OSD LUKITTU/VAPAUTETTU</b></p> <p>Tämä toiminto mahdollistaa sinun asettaa lapsilukkoasetukset niin, että nämä asetukset eivät voi muuttua vahingossa tai tahattomasti. Lukitse OSD-asetukset painamalla ja pitämällä <b>MENU-painiketta</b> alaspainettuna useiden sekuntien ajan. Viesti "<b>OSD LUKITTU</b>" näkyy näytöllä.</p> <p>Voit purkaa OSD-asetukset milloin tahansa painamalla <b>MENU-painiketta</b> useiden sekuntien ajan. Viesti "<b>OSD VAPAUTETTU</b>" näkyy näytöllä.</p>

Ohjauslaitteet	Toiminta
<p><b>3</b> ▼▲ -painikkeet</p> <hr/> <p>▼ -painike ( f•ENGINE )</p> <hr/> <p>▲ -painike (SOURCE)</p>	<p>Näillä painikkeilla voit valita ja säätää näyttövalikon toimintoja.</p> <hr/> <p>Lisätietoja on sivulla 18.</p>  <hr/> <p>Paina tätä painiketta, kun haluat ottaa käyttöön D-Sub-tai DVI-liittimen. Tätä toimintoa tarvitaan, kun näyttöön on kytketty kaksi tietokonetta. Oletusasetus on D-Sub.</p>
<p><b>4</b> <b>AUTO/SET (AUTOMAATTINEN/ASETUS) -painike</b></p> 	<p>Paina tätä painiketta OSD-näytön ikonin valintaan.</p> <hr/> <p><b>KUVAN AUTOMAATTISÄÄTÖ</b> Kun aiot muuttaa näytön asetuksia, paina aina AUTO/SET (AUTOMAATTINEN/ASETUS) -painiketta ennen näyttövalikon avaamista. Näyttö valitsee automaattisesti nykyiselle tarkkuudelle (näyttötilalle) parhaiten sopivat asetukset</p> <p>Paras näyttötila on: W2043T: 1600 x 900 W2243T/W2343T: 1920 x 1080</p>
<p><b>5</b> <b>Virtapainike</b></p> <hr/> <p><b>Virran merkkivalo</b></p>	<p>Paina tätä painiketta, kun haluat kytkeä tai katkaista virran.</p> <hr/> <p>Tämä merkkivalo syttyy punaiseksi, kun näyttö toimii normaalisti (Avonaisena). Jos näyttö on lepotilassa (energiansäästö), tämän indikaattorin väri muuttuu lepotukseksi.</p>

## Kuvan säätäminen

Näyttökuvan koon, sijainnin ja toimintaparametrien säätäminen onnistuu nopeasti ja helposti käyttämällä näyttövalikon asetuksia.

Alla on lyhyt esimerkki asetusten muuttamisesta.

Seuraavilla sivuilla kuvataan säätöjä ja valintoja, joita voidaan tehdä kuvaruutuvalikon avulla.

### HUOMAUTUS

- Anna näytön toiminnan tasaantua vähintään 30 minuutin ajan, ennen kuin säädät kuvaa.

Kun haluat muuttaa näyttövalikon asetuksia, noudata seuraavia ohjeita:

**MENU → ▼ ▲ → AUTO/SET → ▼ ▲ → MENU**

- 1** Paina MENU (VALIKKO) -painiketta, jotta kuvaruutunäytön päävalikko tulee näkyviin.
- 2** Valitse näyttövalikosta vaihtoehto painamalla ▼ - tai ▲ -painiketta. Kun haluamasi kuvake näkyy korostettuna, paina AUTO/SET (AUTOMAATTINEN/ASETUS) -painiketta.
- 3** Säädä kuva haluamaksesi painamalla ▼ / ▲ -painikkeita. Valitse alivalikosta muita vaihtoehtoja painamalla AUTO/SET (AUTOMAATTINEN/ASETUS) -painiketta.
- 4** Paina MENU (VALIKKO) -painiketta kerran, jos haluat palata päävalikkoon ja valita jonkin muun toiminnon. Paina MENU (VALIKKO) -painiketta kahdesti, jos haluat sulkea näyttövalikon.

# Näyttövalikon asetusten valitseminen ja muuttaminen

Seuraavassa taulukossa on lueteltu kaikki näytön asetus- ja säätövalikot.

Päävalikko	Alivalikko	A	D	Kuvaus	
4:3 LAAJAKUVANA		●	●	Kuvan koon asetus	
PHOTO EFFECT	NORMAL	●	●	Ruudun värimoodin asetus	
	GAUSS-SUMENNUS	●	●		
	SEEPIA	●	●		
	MUSTAVALKOINEN	●	●		
KUVA	KIRKKAUS	●	●	Säätävät näytön kirkkautta, kontrastia ja gamma-arvoa.	
	KONTRASTI	●	●		
	GAMMA	●	●		
VÄRI	ESIAS	sRGB	●	●	Muuttavat näytön värejä
		6500K	●	●	
		9300K	●	●	
	PUNAINEN	●	●		
	VIHREÄ	●	●		
	SININEN	●	●		
TARKENNUS	VAAKASUORA	●		Muuttavat kuvan sijaintia näytössä	
	PYSTYSUORA	●			
	CLOCK	●		Parantavat kuvan selkeyttä, vakautta ja terävyyttä	
	PHASE	●			
	TERÄVYYS	●	●		
ASETUKSET	KIELI	●	●	Muuttavat näytön tilaa käyttöympäristön mukaan	
	OSD ASENTO	VAAKASOORA	●		●
		PYSTYSUORA	●		●
	VALKOINEN TASAPAINO	●			
	VIRTAILMAISIN	●	●		
TEHDASASETUKSET	●	●			
FLATRON F-ENGINE	ELOKUVA	●	●	Valitsevat tai muuttavat kuvan asetuksia	
	INTERNET	●	●		
	KÄYTTÄJÄN	●	●		
	NORMAL	●	●		
	DEMO	●	●		
● : Säädettävissä A : Analoginen tulo D : Digitaalinen tulo					

## HUOMAUTUS

- Kuvakkeiden järjestys voi vaihdella näytön mallin mukaan (sivut 12–18).

Edellä esiteltiin asetusten valitsemista ja säätämistä näyttövalikon avulla. Seuraavassa on lueteltu näyttövalikon kaikkien vaihtoehtojen kuvakkeet, nimet ja kuvaukset.

Paina MENU (VALIKKO) -painiketta, jotta päävalikko tulee näkyviin.

**Päävalikko**

KUVA	VÄRI	TARKENNUS	ASETUKSET

**Valikon nimi**

**Kuvakkeet**

- MENU : Lopeta
- ▼ ▲ : Säädä (suurennä/pienennä)
- SET : Hyväksy
- : Valitse toinen alivalikko
- : Valitun alivalikon uudelleen käynnistys

**Painikevihje**

**Alivalikot**

**KUVA** MENU ▼ ▲ SET

**KIRKKAUS** 100

**KONTRASTI** 70

**GAMMA**  $\gamma$  0

## HUOMAUTUS

- Näyttövalikon kielivaihtoehdot voivat olla erilaiset kuin tässä oppaassa on esitetty.

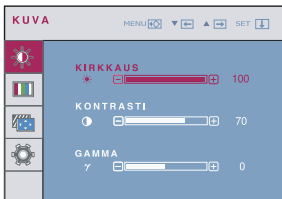
## Päävalikko

## Alivalikko

## Kuvaus



### KUVA



#### KIRKKAUS

Säätää näytön kirkkautta.

#### KONTRASTI

Säätää näytön kontrastia.

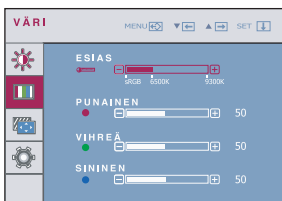
#### GAMMA

Valitsee näytön gamma-arvon: -50/0/50  
Suuri gamma-arvo vaalentaa kuvaa ja pieni gamma-arvo suurentaa kontrastia.

- **MENU** : Lopeta
- **▼** : Pienennä
- **▲** : Suurena
- **SET** : Valitsee toisen alivalikon.



### VÄRI



#### ESIAS

- sRGB: Muuttaa näytön värit sRGB-väristandardin mukaisiksi.
- 6500K: Muuttaa valkoisen punertavaksi.
- 9300K: Muuttaa valkoisen sinertäväksi.

#### PUNAINEN

Muuttaa punaisen värin määrää.

#### VIHREÄ

Muuttaa vihreän värin määrää.

#### SINIEN

Muuttaa sinisen värin määrää.

- **MENU** : Lopeta
- **▼** : Pienennä
- **▲** : Suurena
- **SET** : Valitsee toisen alivalikon.

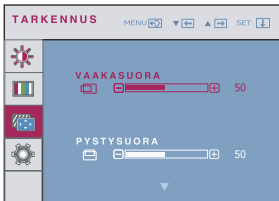
Päävalikko

Alivalikko

Kuvaus

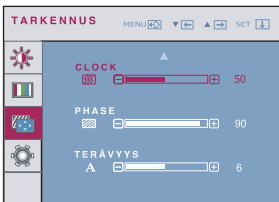


## TARKENNUS



**VAAKASUORA** Siirtää kuvaa vasemmalle tai oikealle.

**PYSTYSUORA** Siirtää kuvaa ylös tai alas.



**CLOCK**

Poistaa kuvan taustalta pystysuorat juovat tai raidat. Samalla voit muuttaa kuvan vaakasuuntaista kokoa.

**PHASE**

Säätää näytön terävyyttä. Tämä toiminto poistaa vaakasuoran kohinan sekä muuttaa merkit selvemmiksi tai terävämmiksi.

- **MENU** : Lopeta
- ▼ : Pienennä
- ▲ : Suurena
- **SET** : Valitsee toisen alivalikon.

**TERÄVYYS**

Säätää näytön selkeyttä.



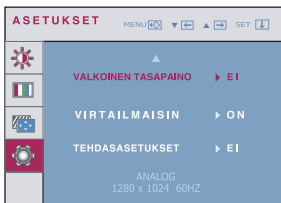
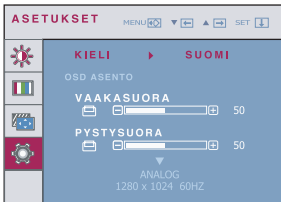
## Päävalikko

## Alivalikko

## Kuvaus



### ASETUKSET



- **MENU** : Lopeta
- **▼** : Säädä
- **▲** : Säädä
- **SET** : Valitsee toisen alivalikon.

### KIELI

Valitsee valikoissa käytettävän kielen.

### OSD ASENTO

Muuttaa näyttövalikkoikkunan sijaintia näytössä.

### VALKOINEN TASAPAINO

Jos näyttökortin lähtösignaali ei ole vaatimusten mukainen, värien laatu voi heikentyä signaalin vääristymien takia. Tällä toiminnolla säädetään signaalin taso näyttökortin lähtösignaalin tason mukaiseksi, jotta kuvasta saadaan paras mahdollinen. Valitse tämä toiminto, jos värit näkyvät mustana ja valkoisena.

### VIRTAILMAISIN

Palauttaa kaikki muut asetukset paitsi **KIELI** -asetuksen alkuarvoihinsa. Tällä asetuksella voit valita, onko näytön etupaneelissa oleva virran merkkivalo käytössä. Jos valitset **OFF (POIS)**, merkkivalo sammuu. Jos valitset **ON (PÄÄLLÄ)**, merkkivalo syttyy automaattisesti.

### TEHDASASETUKSET

Voit palauttaa asetukset heti painamalla **▼**, **▲** -painiketta.

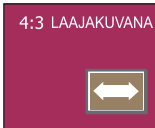
Jos tekemäsi muutokset eivät paranna kuvan laatua, palauta tehdasasetukset. Säädä valkotasapaino tarvittaessa uudelleen. Tämä toiminto on käytettävissä vain, jos tulosignaali on analoginen.

# Näyttövalikon asetusten valitseminen ja muuttaminen

- OSD-näyttö tulee näkyviin, kun kosketus FÜN -painikkeen oikealla alareunassa monitori.



## Päävalikko Alivalikko Kuvaus



### 4:3 LAAJAKUVANA

Voit säätää kuvan koon näyttössä.

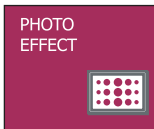


LAAJA



4:3

- WIDE:** Tämä näyttää kuvan laajakuvamuodossa riippumatta tulevasta videosignaalista.
- 4 : 3 :** Vaihda kuvasignaalin kuvasuhteeksi 4:3.



### PHOTO EFFECT

#### - NORMAL:

Valokuvatoiminto ei ole käytössä.

#### - GAUSS - SUMENNUS:

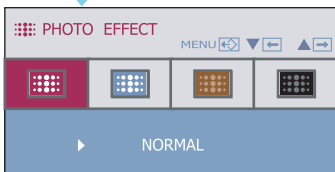
Tämä valinta lisää näyttötehoa niin, että tummat ja terävät kuvat muuttuvat kirikkaammiksi ja epäselvemmiksi.

#### - SEEPIA:

Tämä valinta muuttaa näytön Seepian sävyiseksi. Seepian sävy on ruskean värinen sävy.

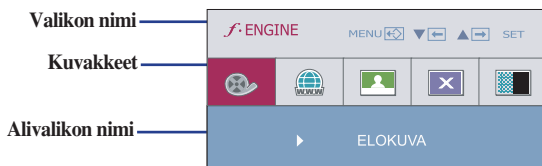
#### - MUSTAVALKOINEN:

Tämä valinta muuttaa näytön Harmaa tilaan. Näytöllä näkyvät sävyt valkoinen, musta ja harmaa.

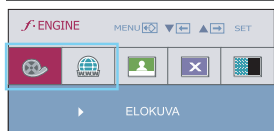


# Näyttövalikon asetusten valitseminen ja muuttaminen

- ■ ■ OSD-näyttö tulee näkyviin, kun kosketus **f-ENGINE** -painikkeen oikealla alareunassa monitori.



## Päävalikko Alivalikko Kuvaus

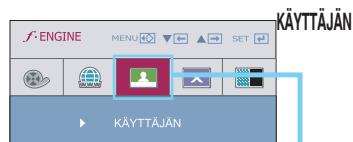


- **MENU** : Lopeta
- **▼, ▲** : Siirrä

**ELOKUVA**/Tällä toiminnolla voit helposti valita ympäristöön **INTERNET** (valaistukseen, kuvan tyyppiin jne.) parhaiten sopivan näyttöasetuksen.

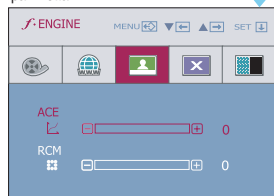
**ELOKUVA**: Videoiden ja elokuvien liikkuville kuville.

**INTERNET**: Tekstiä sisältäville kuville (tekstinkäsittely ym.).



Jos haluat säätää **KÄYTTÄJÄN** -alivalikon asetusta, paina **AUTO/SET** -painiketta.

**Käyttäjän määrittäminen**  
Voit itse säädä **ACE** tai **RCM**.  
Voit tallentaa säädetyt arvot ja ottaa ne käyttöön siirtyessäsi toisenlaiseen ympäristöön.

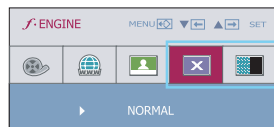


...**ACE** (Adaptive Clarity Enhancer): Valitsee kuvan selkeyttä parantavan tilan.

...**RCM** (Real Color Management): Valitsee värejä parantavan tilan.

- 0 Ei käytössä
- 1 Vihreän korostus
- 2 Ihonväri
- 3 Värien korostus

- **MENU** : Lopeta
- **▼** : Pienennä
- **▲** : Suurennä
- **SET** : Valitsee toisen alivalikon.



**NORMAL** Tämä asetusta sopii normaalikäyttöön.

\*Kun f-Engine on kytketty pois päältä se on Normaali tila.

**DEMO**

Tämä valinta on tarkoitettu asiakasmainokseksi liikkeisiin. Sen asetusta on sama kuin Elokuva-tilassa ja näyttö on jaettu kahteen osaan.

Tarkista seuraavat seikat, ennen kuin soitat huoltoon.

## Näytössä ei ole kuvaa

- |   |   |
|---|---|
| <ul style="list-style-type: none"><li>● Onko näytön virtajohto kytketty?</li><li>● Onko virransoittimen valo päällä?</li><li>● Vilkuuko virran merkkivalo?</li><li>● Onko näytössä teksti <b>OUT OF RANGE (ALUEEN ULKOPUOLELLA)?</b></li><li>● Onko näytössä teksti <b>CHECK SIGNAL CABLE (TARKISTA SIGNAALIKAAPELI)?</b></li></ul> | <ul style="list-style-type: none"><li>• Varmista, että virtajohto on kunnolla kytketty pistorasiaan.</li><li>• Paina Virtapainiketta.</li><li>• Jos näyttö on virransäätötilassa, aktivoi se siirtämällä hiirtä tai painamalla näppäimistön mitä tahansa näppäintä.</li><li>• Kytke tietokoneeseen virta.</li><li>• Tämä teksti tarkoittaa sitä, että tietokoneesta (näyttökortista) tuleva signaali on näytön vaaka- tai pystytaajuusalueen ulkopuolella. Katso tämän oppaan kohta Tekniset tiedot ja muuta näyttökortin asetuksia.</li><li>• Tämä teksti tarkoittaa sitä, että tietokoneen ja näytön välistä signaalikaapelia ei ole kytketty. Tarkista signaalikaapeli ja yritä uudelleen.</li></ul> |
|---|---|

## Näytössä on teksti OSD LUKITTU

- |  |  |
|--|--|
| <ul style="list-style-type: none"><li>● Tuleeko näyttöön teksti <b>OSD LUKITTU</b> kun painat <b>MENU (VALIKKO)</b> -painiketta?</li></ul> | <ul style="list-style-type: none"><li>• Voit lukita näytön asetukset, jotta niitä ei muuteta vahingossa. Voit vapauttaa asetusten lukituksen milloin tahansa painamalla <b>MENU (VALIKKO)</b> -painiketta muutamia sekunteja. Teksti <b>OSD VAPAUTETTU</b> tulee näkyviin.</li></ul> |
|--|--|

## Näyttökuvassa on vikaa

- |   |   |
|---|---|
| <ul style="list-style-type: none"><li>● <b>Kuvan sijainti ei ole oikea.</b></li></ul>                                   | <ul style="list-style-type: none"><li>• Valitse kuvan automaattinen säätö painamalla <b>AUTO/SET</b> -painiketta. Jos tulos ei ole tyydyttävä, säädä kuvan sijaintia <b>ASENTO</b> -valikon toiminnoilla <b>HORIZONTAL</b> (VAAKA) ja <b>VERTICAL</b> (PYSTY).</li></ul>  |
| <ul style="list-style-type: none"><li>● <b>Kuvaruudun taustalla näkyy pystysuoria juovia tai raitoja.</b></li></ul>     | <ul style="list-style-type: none"><li>• Valitse kuvan automaattinen säätö painamalla <b>AUTO/SET</b> -painiketta. Jos tulos ei ole tyydyttävä, yritä häivyttää juovat tai raidat käyttämällä näyttövalikon <b>CLOCK (KELLO)</b> -asetusta.</li></ul>  |
| <ul style="list-style-type: none"><li>● <b>Kuvassa on vaakasuuntaista kohinaa tai teksti ei näy terävänä.</b></li></ul> | <ul style="list-style-type: none"><li>• Valitse kuvan automaattinen säätö painamalla <b>AUTO/SET</b> -painiketta. Jos tulos ei ole tyydyttävä, yritä häivyttää vaakasuuntainen kohina käyttämällä näyttövalikon <b>PHASE (VAIHE)</b> -asetusta.</li><li>• Valitse tietokoneessa <b>Ohjauspaneeli --&gt; Näyttö --&gt; Asetukset</b> ja valitse näytölle suositeltu tarkkuus tai säädä kuva mahdollisimman hyväksi. Valitse väriasetukseksi parempi kuin 24 bittiä (True Color).</li></ul> |

## Tärkeää

- Valitse tietokoneessa **Ohjauspaneeli --> Näyttö --> Asetukset** ja tarkista, onko näytön tarkkuutta tai virkistystaajuutta muutettu. Jos on, valitse näyttökortin asetuksilla suositeltu tarkkuus.
- Jos ei valita suositeltua tarkkuutta (optimiresoluutiota), kirjaimet saattavat näkyä sumeina ja näyttö voi himmetä tai vääristyä taikka osa siitä voi jäädä näkymättä. Varmista, että valitset oikean tarkkuuden.
- Asetustapa saattaa vaihdella tietokone- ja käyttöjärjestelmä O/S (Operation System) -kohtaisesti, eikä näyttöohjain ehkä tue edellä mainittua tarkkuutta. Ota tarvittaessa yhteyttä tietokoneen tai näyttöohjaimen valmistajaan.

## Näyttökuvassa on vikaa

- |   |  |
|---|--|
| <ul style="list-style-type: none"><li>● <b>Kuva on mustavalkoinen tai väreissä on virheitä.</b></li></ul> | <ul style="list-style-type: none"><li>• Tarkista, että signaalikaapeli on kunnolla kytketty. Kiristä ruuvit tarvittaessa.</li><li>• Varmista, että näyttökortti on kunnolla asetettu paikalleen.</li><li>• Valitse tietokoneessa <b>Ohjauspaneeli --&gt; Näyttö --&gt; Asetukset</b> ja valitse näyttöasetukseksi parempi kuin 24 bittiä (True Color).</li></ul> |
| <ul style="list-style-type: none"><li>● <b>Näyttö välkky.</b></li></ul>                                   | <ul style="list-style-type: none"><li>• Tarkista, onko näyttö lomitetussa tilassa. Jos on, valitse suositeltu tarkkuus.</li></ul>  |

## Oletko asentanut näyttöajurin?

- |   |   |
|---|---|
| <ul style="list-style-type: none"><li>● <b>Oletko asentanut näyttöajurin?</b></li></ul>   | <ul style="list-style-type: none"><li>• Muista asentaa näyttöajuri näytön mukana toimitetulta CD-levyltä (tai levykkeeltä). Voit myös ladata ajurin Web-sivustosta <a href="http://www.lge.com">http://www.lge.com</a>.</li></ul> |
| <ul style="list-style-type: none"><li>● <b>Onko näytössä teksti "Unrecognized monitor, Plug &amp; Play (VESA DDC) monitor found"?</b></li></ul> | <ul style="list-style-type: none"><li>• Varmista, että näyttökortti tukee Plug &amp; Play -ominaisuutta.</li></ul>  |

<b>Näyttö</b>	20,0 tuuman (50,8 cm) litteä aktiivimatriisineskostekidenäyttö Heijastuksia vähentävä pinnoite Näkyvän osan lävistäjä: 50,8 cm Pikseliväli 0,2766*0,2766 mm		
<b>Synkronitulo</b>	Vaakataajuus	Analoginen: 30 – 83 kHz (automaattinen) Digitaalinen: 30 – 83 kHz (automaattinen)	
	Pystytaajuus	56–75 Hz (automaattinen)	
	Signaalin muoto	Erillinen TTL, positiivinen/negatiivinen SOG (Sync On Green), Digitaalinen(HDCP)	
<b>Videotulo</b>	Liitin	15-nastainen D-Sub DVI-D (digitaalinen)	
	Signaalin muoto	Analoginen RGB (0,7 Vp-p/75 ohm), digitaalinen	
<b>Tarkkuus</b>	Suurin	Analoginen: VESA 1600 x 900, 60 Hz Digitaalinen: VESA 1600 x 900, 60 Hz	
	Suosittelu	VESA 1600 x 900, 60 Hz	
<b>Plug&amp;Play</b>	DDC 2B (Digitaalinen), DDC 2AB (Analoginen)		
<b>Tehontarve</b>	Virta kytketty	: 40 W(nimellinen)	
	Lepotila	≤ 1 W	
	Virta katkaistu	≤ 1 W	
<b>Mitat ja paino</b>		Jalustan kanssa	Ilman jalustaa
	<b>Leveys</b>	48,36 cm	48,36 cm
	<b>korkeus</b>	37,68 cm	31,40 cm
	<b>syvyys</b>	18,30 cm	6,30 cm
	Nettopaino	3,4 kg	
<b>Kallistuskulma</b>	Kallistus	-5°~15°	
<b>Virransyöttö</b>	AC 100-240V~ 50/60Hz 1,0A		
<b>Ympäristövaatimukset</b>	Käyttöympäristö		
	Lämpötila	10–35 °C	
	Kosteus	10–80 %, ei tiivistyvä	
	Säilytysympäristö		
	Lämpötila	-20–60 °C	
	Kosteus	5–90 %, ei tiivistyvä	
<b>Jalusta</b>	Kiinnitetty ( <input type="checkbox"/> ), irrotettu ( <input type="checkbox"/> )		
<b>Virtajohto</b>	Muuri-ulostulon tyyppi		

**HUOMAUTUS**

- Oikeus tässä oppaassa esitettyjen tietojen muutoksiin pidätetään.

<b>Näyttö</b>	21,5 tuuman (54,6 cm) litteä aktiivimatriisineskostekidenäyttö Heijastuksia vähentävä pinnoite Näkyvän osan lävistäjä: 54,6 cm Pikseliväli 0,248*0,248 mm	
<b>Synkronitulo</b>	Vaakataajuus	Analoginen: 30 – 83 kHz (automaattinen) Digitaalinen: 30 – 83 kHz (automaattinen)
	Pystytaajuus	56–75 Hz (automaattinen)
	Signaalin muoto	Erillinen TTL, positiivinen/negatiivinen SOG (Sync On Green), Digitaalinen(HDCP)
<b>Videotulo</b>	Liitin	15-nastainen D-Sub DVI-D (digitaalinen)
	Signaalin muoto	Analoginen RGB (0,7 Vp-p/75 ohm), digitaalinen
<b>Tarkkuus</b>	Suurin	Analoginen: VESA 1920 x 1080, 60 Hz Digitaalinen: VESA 1920 x 1080, 60 Hz
	Suosittelu	VESA 1920 x 1080, 60 Hz
<b>Plug&amp;Play</b>	DDC 2B (Digitaalinen), DDC 2AB (Analoginen)	
<b>Tehontarve</b>	Virta kytketty	: 40 W(nimellinen)
	Lepotila	≤ 1 W
	Virta katkaistu	≤ 1 W
<b>Mitat ja paino</b>	Jalustan kanssa	Ilman jalustaa
	<b>Leveys</b>	51,64 cm
	<b>korkeus</b>	39,60 cm
	<b>syvyys</b>	19,80 cm
	Nettopaino	3,8 kg
<b>Kallistuskulma</b>	Kallistus	-5°~15°
<b>Virransyöttö</b>	AC 100-240V~ 50/60Hz 1,0A	
<b>Ympäristövaatimukset</b>	Käyttöympäristö	
	Lämpötila	10–35 °C
	Kosteus	10–80 %, ei tiivistyvä
	Säilytysympäristö	
	Lämpötila	-20–60 °C
	Kosteus	5–90 %, ei tiivistyvä
<b>Jalusta</b>	Kiinnitetty ( <input type="checkbox"/> ), irrotettu ( <input type="checkbox"/> )	
<b>Virtajohto</b>	Muuri-ulostulon tyyppi	

**HUOMAUTUS**

- Oikeus tässä oppaassa esitettyjen tietojen muutoksiin pidätetään.



<b>Näyttö</b>	23 tuuman (58,4 cm) litteä aktiivimatriisinesitekidenäyttö Heijastuksia vähentävä pinnoite Näkyvän osan lävistäjä: 58,4 cm Pikseliväli 0,266*0,266 mm		
<b>Synkronitulo</b>	Vaakataajuus	Analoginen: 30 – 83 kHz (automaattinen) Digitaalinen: 30 – 83 kHz (automaattinen)	
	Pystytaajuus	56–75 Hz (automaattinen)	
	Signaalin muoto	Erillinen TTL, positiivinen/negatiivinen SOG (Sync On Green), Digitaalinen(HDCP)	
<b>Videotulo</b>	Liitin	15-nastainen D-Sub DVI-D (digitaalinen)	
	Signaalin muoto	Analoginen RGB (0,7 Vp-p/75 ohm), digitaalinen	
<b>Tarkkuus</b>	Suurin	Analoginen: VESA 1920 x 1080, 60 Hz Digitaalinen: VESA 1920 x 1080, 60 Hz	
	Suositteltu	VESA 1920 x 1080, 60 Hz	
<b>Plug&amp;Play</b>	DDC 2B (Digitaalinen), DDC 2AB (Analoginen)		
<b>Tehontarve</b>	Virta kytketty	: 42 W(nimellinen)	
	Lepotila	≤ 1 W	
	Virta katkaistu	≤ 1 W	
<b>Mitat ja paino</b>		Jalustan kanssa	Ilman jalustaa
	<b>Leveys</b>	55,52 cm	55,52 cm
	<b>korkeus</b>	41,85 cm	35,77 cm
	<b>syvyys</b>	19,80 cm	6,30 cm
	Nettopaino	4,4 kg	
<b>Kallistuskulma</b>	Kallistus	-5° ~ 15°	
<b>Virransyöttö</b>	AC 100-240V~ 50/60Hz 1,0A		
<b>Ympäristövaatimukset</b>	Käyttöympäristö		
	Lämpötila	10–35 °C	
	Kosteus	10–80 %, ei tiivistyvä	
	Säilytysympäristö		
Lämpötila	-20–60 °C		
Kosteus	5–90 %, ei tiivistyvä		
<b>Jalusta</b>	Kiinnitetty ( <input type="checkbox"/> ), irrotettu ( <input type="checkbox"/> )		
<b>Virtajohto</b>	Muuri-ulostulon tyyppi		

**HUOMAUTUS**

- Oikeus tässä oppaassa esitettyjen tietojen muutoksiin pidätetään.

## Näyttötilat (tarkkuus)

### ■ W2043T

	Näyttötila (tarkkuus)	Vaakataajuus (kHz)	Pystytaajuus (Hz)
1	720 x 400	31,468	70
2	640 x 480	31,469	60
3	640 x 480	37,500	75
4	800 x 600	37,879	60
5	800 x 600	46,875	75
6	1024 x 768	48,363	60
7	1024 x 768	60,123	75
8	1152 x 864	67,500	75
*9	1600 x 900	60,000	60

\* Suositeltu tila

### ■ W2243T/W2343T

	Näyttötila (tarkkuus)	Vaakataajuus (kHz)	Pystytaajuus (Hz)
1	720 x 400	31,468	70
2	640 x 480	31,469	60
3	640 x 480	37,500	75
4	800 x 600	37,879	60
5	800 x 600	46,875	75
6	1024 x 768	48,363	60
7	1024 x 768	60,123	75
8	1152 x 864	67,500	75
9	1280 x 1024	63,981	60
10	1280 x 1024	79,976	75
11	1680 x 1050	65,290	60
*12	1920 x 1080	67,500	60

\* Suositeltu tila

## Merkkivalo

Tila	Väri
Virta kytketty	Punainen
Lepotila	Lepatus
Virta katkaistu	Ei pala

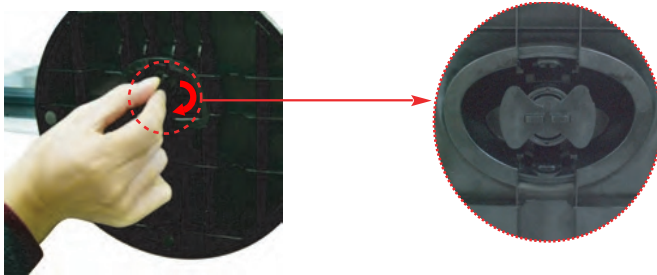
# Seinäasennuslevyn asentaminen

**Tämä näyttö täyttää seinäasennuslevyn tai muunto-osan tekniset vaatimukset.**

**1.** Aseta näyttö tyynyn tai pehmeän kankaan päälle etupuoli alaspäin.



**2.** Vaihda lukituksen asentoa kääntämällä sitä nuolen osoittamaan suuntaan.

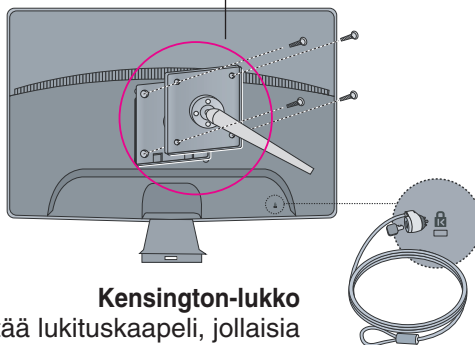


**3.** Seinäasennuslevyn asentaminen

### **Seinäasennuslevy (hankittava erikseen)**

Tämä näyttö voidaan kiinnittää jalustaan tai seinäasennuslevyn avulla seinään.

Kato asennusoppaasta lisätietoja siitä, kumpi osa toimitetaan seinäasennuslevyn hankinnan yhteydessä.



### **Kensington-lukko**

Lukkoon voidaan kiinnittää lukituskaapeli, jollaisia myydään tietokonekauppoissa.

Digitally yours ■■■■■.....

