

Podręcznik użytkownika

F1403TDS(1~9)
F1203TDS(1~9)



Przeczytaj dokładnie instrukcje bezpieczeństwa przed użyciem!

Dziękujemy za zakup pralki automatycznej LG. Proszę dokładnie przeczytać ten podręcznik użytkownika. Zawiera on informacje dotyczące bezpiecznej instalacji, użytkowania i konserwacji. Trzymać go w dostępnym miejscu do późniejszego wglądu. Zanotować model i numer seryjny pralki.

Rozwiązywanie problemów

	<ul style="list-style-type: none"> Zasilanie wody nie jest wystarczające na danym obszarze Kurki na dopływie wody nie są całkowicie otwarte. Wąż(ęze) zasilający(e) wody jest(są) zapętlony(e). Filter wlotowy węża(y) zasilającego(ych) wody jest zatkaany. 	<ul style="list-style-type: none"> Sprawdź inny kurek w domu. Otwórz kurek całkowicie. Wyprostować wąż(ęze). Sprawdź filtr wlotowy węża(y) zasilającego(ych) wody.
	<ul style="list-style-type: none"> Wąż odpływowy jest zapętlony lub zatkaany. Filter odpływowy jest zatkaany. 	<ul style="list-style-type: none"> Oczyścić i wyprostować wąż odpływowy. Oczyścić filtr odpływowy. Abby uzyskać szczegółowe informacje, patrz "Czyszczenie filtra odpływowego pompy".
	<ul style="list-style-type: none"> Wsad jest za mały. Wsad jest niewyważony. Urządzenie ma system wykrywania i korygowania niewyważonego wsadu. Jeśli zapaladono pojedyncze ciężkie rzeczy (takie jak maty kąpielowe, szlafroki, itp.) system ten może zatrzymać lub nawet przerwać cykl wirowania. Jeśli po zakończeniu cyklu, pranie jest nadal zbyt mokre, dodać mniejsze rzeczy do prania, aby wyważyć wsad i powtórzyć cykl wirowania. 	<ul style="list-style-type: none"> Dodać 1 lub 2 podobne rzeczy, aby pomóc wyważyć wsad. Ułożyć ponownie wsad, aby umożliwić właściwe wirowanie.
	<ul style="list-style-type: none"> Czy drzwi są otwarte lub nie zamknięte całkowicie? 	<ul style="list-style-type: none"> Zamknąć drzwi całkowicie. * Jeśli "dE" nie zniknie, wezwać serwis.
		<ul style="list-style-type: none"> Odłączyć wtyczkę od zasilania i wezwać serwis.
	<ul style="list-style-type: none"> Pralka pobiera zbyt dużo wody z powodu wadliwego zaworu wody. 	<ul style="list-style-type: none"> Zamknąć dopływ wody. Odłączyć wtyczkę zasilania elektrycznego. Wezwać serwis.
	<ul style="list-style-type: none"> Wadliwe działanie czujnika poziomu wody. 	
	<ul style="list-style-type: none"> Przeciążenie silnika. 	
	<ul style="list-style-type: none"> Wyciek wody 	<ul style="list-style-type: none"> Wezwać serwis.
	<ul style="list-style-type: none"> Awaria zasilania pralki. 	<ul style="list-style-type: none"> Uruchomić cykl ponownie.

Stychać bębniennie i brzęczenie	Obce ciała takie jak monety lub szpilki mogą znajdować się w bębnie lub w pompie.
Stychać dudnienie	Ciężki wsad prania może powodować dźwięk dudnienia. To normalne.
Stychać wibracje	Czy wszystkie śruby transportowe i części opakowania zostały usunięte?
Przeciek wody.	Sprawdź i dokręć złącza węży. Oczyszczyć wąż odpływowy. Wezwać hydraulika jeśli konieczne.
Nadmerna ilość piany	Zbyt duża ilość lub niewłaściwy detergent.
Pralka nie włącza się	Przewód zasilania może być nie podłączony lub niewłaściwie podłączony.
Pralka nie wiruje	Sprawdź czy drzwi są właściwie zamknięte.
Drzwi nie otwierają się	Po rozpoczęciu prania, drzwi blokują się ze względów bezpieczeństwa. Odczekać jedną lub dwie minuty przed otwarciem drzwi, aby umożliwić zwolnienie elektronicznej blokady.

Instrukcje bezpieczeństwa przy użytkowaniu

Przed użyciem przeczytać wszystkie instrukcje i wyjaśnienia instalacji. Przestrzegać starannie instrukcji. Przechowywać instrukcje użytkownika w dostępnym miejscu do późniejszego wglądu. W przypadku sprzedaży lub przekazania urządzenia nowemu użytkownikowi, powinien on otrzymać również tę instrukcję. Następujące ostrzeżenia muszą być ściśle przestrzegane ze względów bezpieczeństwa. Należy je przeczytać przed instalacją i uruchomieniem urządzenia.

- Przeznaczenie: Urządzenie jest zaprojektowane tylko do użytku w suchych wnętrzach. Używać urządzenia tylko z pitną zimną wodą do prania tkanin, które można prać przy użyciu detergentów zaprojektowanych do stosowania w pralkach. Każde inne użycie jest niewłaściwe i może spowodować zranienia, za które producent nie odpowiada.
- Urządzenie może być używane tylko przez osoby dorosłe. Nie pozwalać dzieciom na dotykanie przycisków i pokręteł sterowania ani na zabawę urządzeniem.
- Nigdy nie modyfikować urządzenia samemu, ponieważ to jest niebezpieczne.
- To urządzenie jest ciężkie. Zachować ostrożność podczas transportu.
- Zdemontować wszystkie elementy opakowania oraz śruby transportowe przed użyciem pralki. W przeciwnym razie może dojść do poważnego uszkodzenia.
- Wszystkie prace związane z instalacją muszą być przeprowadzone przez wykwalifikowanego monter lub technika.
- Prace przy instalacji elektrycznej zlecić elektrykowi.
- Nigdy nie stawiać urządzenia na przewodzie zasilania.
- Jeżeli urządzenie stoi na dywanie, wyregulować nóżki tak, aby była zapewniona swobodna cyrkulacja powietrza pod urządzeniem.
- Po każdym użyciu odłączyć urządzenie od zasilania i zamknąć dopływ wody. Odłączyć urządzenie ciągnąc za wtyczkę – nigdy nie ciągnąć za przewód zasilania. Nigdy nie dotykać wtyczki mokrymi rękami.
- Nie przeciążać urządzenia.
- Prac tylko tkaniny przeznaczone do prania w pralce. W przypadku wątpliwości, sprawdź symbole na etykietce.
- Nigdy nie stawiać elektrycznych grzejników, świec itp. przy urządzeniu. Mogą one spowodować zapłon urządzenia lub wypaczenie jego części.
- Chronić urządzenie od wody i wilgoci. Mogą one doprowadzić do porażenia elektrycznego i pożaru.
- Podłączyć urządzenie do właściwego gniazdka ściennego o napięciu w przedziale 220-240V. Nigdy nie używać przedłużacza ani rozgałęźników.
- Opróżnić wszystkie kieszenie. Twarde lub ostre przedmioty takie jak monety, igły, gwoździe, śruby lub kamienie mogą spowodować poważne uszkodzenie. Niewyważony wsad może powodować silne wibracje. Jeśli silne wibracje występują również bez wsadu, wezwać autoryzowany serwis.
- Nie prac ani nie suszyć przedmiotów, które były czyszczone, prane, zanurzone lub spryskiwane substancjami palnymi lub wybuchowymi (takim jak wosk, olej, farba, benzyna, odftuszczacz, rozpuszczalniki do prania na sucho, natfa, itp.). Może to spowodować pożar lub wybuch.
- Nigdy nie wkładać do urządzenia przedmiotów pokrytych olejami mineralnymi (np. pokrycie nylonu, plastikowe paski itp.) Jeśli użyto odplamiacza, należy się upewnić, czy został starannie usunięty przed włożeniem tkaniny do urządzenia. Olej może pozostać w kadzi przez cały cykl prania i doprowadzić do pożaru w czasie suszenia. Więc nie wkładać zaolejonych tkanin.
- Nie uruchamiać urządzenia w miejscach, gdzie są obecne substancje palne takie jak olej, benzen lub łatwopalny gaz. Może to doprowadzić do pożaru lub wybuchu. Nigdy nie stosować palnych detergentów.
- Dodać tylko zalecaną ilość zmiękczacza. Zbyt duża ilość może doprowadzić do uszkodzenia tkanin.
- Po praniu pozostawić drzwi bębna otwarte, aby chronić ich uszczelkę.
- Upewnić się że cała woda została wypompowana z pralki przed otwarciem jej drzwi. Nigdy nie otwierać drzwi jeśli w środku jest jeszcze woda. Niebezpieczeństwo oparzenia.
- Dzieci i zwierzęta mogą wejść do wnętrza pralki. Dlatego należy zawsze sprawdzać wnętrze urządzenia przed włączeniem.
- Szklane drzwi mogą być bardzo gorące w czasie prania. Trzymać dzieci z dala od pracującego urządzenia.
- Nigdy nie naprawiać urządzenia samodzielnie. Błędne naprawy mogą doprowadzić do zranienia i/lub poważnych uszkodzeń urządzenia.
- Serwis i naprawy urządzenia należy zlecić autoryzowanemu serwisowi. Używać tylko oryginalnych części zamiennych.
- Przy usuwaniu starego urządzenia należy zaizolować przewód jego zasilający i zniszczyć zamek drzwi, aby chronić dzieci.
- Jeśli urządzenie stoi na wykładzinie upewnić się że otwór w gnieździe nie jest blokowany.
- Jeśli urządzenie zostało zalane, skontaktować się z serwisem. Istnieje ryzyko porażenia elektrycznego i pożaru.
- Zatyczka filtra i szuflada dozownika nie mogą być otwierane w czasie pracy urządzenia
- Trzymać wszystkie proszki i deterenty z dala od dzieci. Niebezpieczeństwo zatrucia.

Usuwanie

- Jeżeli do produktu dołączony jest niniejszy symbol przekreślonego kosza z kółkami oznacza to, że jest on objęty Dyrektywą Europejską 2002/96/EU.
- Wszystkie elektryczne i elektroniczne urządzenia powinny być oddawane do specjalnych punktów zbiórki wyznaczonych przez miejscowe lub regionalne władze.
- Właściwa likwidacja urządzenia pomoże chronić środowisko naturalne i ludzkie zdrowie.
- Więcej szczegółowych informacji o likwidacji nieużywanego urządzenia można uzyskać w urzędzie miasta, punktach uzdatniania odpadów lub w sklepie, gdzie produkt został kupiony.

Instrukcje bezpieczeństwa dotyczące instalacji

Urządzenie należy instalować lub przechowywać w miejscu, gdzie nie będzie narażone na ujemne temperatury lub czynniki atmosferyczne. Podłączyć uziemienie pralki w sposób zgodny z przepisami. Jeśli pralka jest umieszczona na dywanie, należy się upewnić, czy nie przeszkadza on w otwieraniu podstawy. W krajach, gdzie występuje niebezpieczeństwo masowego wystąpienia karaluchów lub innych szkodników, należy zwrócić szczególną uwagę na utrzymanie urządzenia i jego otoczenia w czystości. Uszkodzenia spowodowane przez karaluchy lub inne szkodniki nie są objęte gwarancją.

OSTRZEŻENIE dotyczące umiejscowienia urządzenia

Umieścić urządzenie na twardej płaskiej podłodze. Upewnić się czy cyrkulacja powietrza wokół urządzenia nie jest ograniczona przez dywany, dywaniki itp.

- Nigdy nie próbować zniwelować nierówności podłoża pod pralką przy pomocy kawałków drewna, kartonu lub podobnych materiałów.
- Nie ustawiać pralki bezpośrednio obok kucharki gazowej lub pieca węglowego. Należy zastosować panel izolacyjny (85x60cm) pomiędzy oboma urządzeniami, pokryty folią aluminiową skierowaną w stronę kucharki lub pieca.
- Pralka nie może być instalowana w pomieszczeniach, gdzie temperatura może spaść poniżej 0°C.
- Umieścić pralkę tak, aby był zapewniony łatwy dostęp dla serwisanta w przypadku awarii.
- Wyregulować wszystkie cztery nóżki przy pomocy dostarczonego klucza tak, aby urządzenie było stabilne. Zapewnić 20 mm wolnej przestrzeni pomiędzy górną powierzchnią pralki a spodem blatu roboczego.

OSTRZEŻENIE dotyczące przewodu zasilania

Zalecamy podłączenie urządzeń do oddzielnych obwodów. To znaczy do pojedynczego gniazdka, które zasilają tylko dane urządzenie i nie ma innych wyjść lub odgałęzień. Sprawdzić dane techniczne w tym podręczniku użytkownika. Nie przeciążać gniazdek ściennych. Przeciążone, luźne, uszkodzone lub przepalone gniazdka, kable zasilające lub przedłużające stwarzają zagrożenie. Jakkolwiek z powyższych sytuacji może być przyczyną porażenia prądem lub pożaru. Raz na jakiś czas należy sprawdzać przewód zasilający urządzenia i jeśli pojawią się oznaki uszkodzenia lub przetarcia się, odłączyć go, zaprzestać korzystania z urządzenia i wymienić przewód w autoryzowanym serwisie. Zabezpieczyć przewód zasilania przed fizycznym lub mechanicznym niewłaściwym użytkowaniem tj. przed skręcaniem, zapętlaniem, zaciskaniem, przytłaskiwaniem drzwiami lub przekraczaniem. Należy zwrócić szczególną uwagę na wtyczki, gniazdka ścienne oraz miejsce, w którym przewód łączy się z urządzeniem. Zalecamy stosowanie urządzenia prądu szczałkowego na głównym zasilaniu.

OSTRZEŻENIE dotyczące lokalizacji i promieniowania

Urządzenie nie jest zaprojektowane do zastosowań morskich lub mobilnych, takich jak przycyepy turystyczne, samoloty itp. Zamknąć kurek odinający, jeśli urządzenie ma być nieużywane przez dłuższy okres czasu (np. urlop), zwłaszcza jeśli w najbliższym otoczeniu pralki nie ma podłogowej kratki ściekowej. W przypadku transportu urządzenia użyć oryginalne opakowanie. Wyłączyć z działania blokadę drzwi, aby zabezpieczyć małe dzieci przed zatrzaśnięciem w środku. Materiał opakowania (np. folia plastikowa, styropian) może stanowić zagrożenie dla dzieci. Ryzyko uduszenia! Trzymać opakowanie z dala od dzieci.

OSTRZEŻENIE dotyczące podłogi

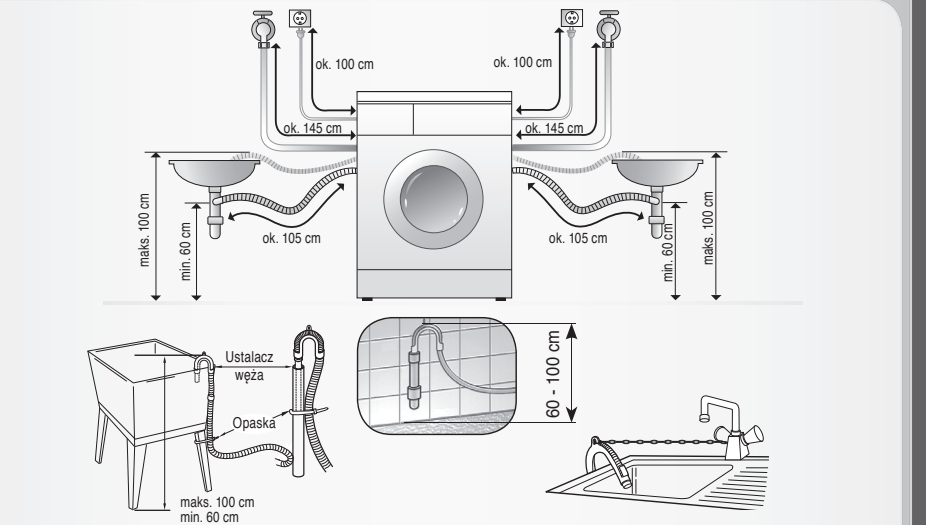
- Podłoga musi być czysta, sucha i pozioma.
- Umieścić urządzenie na twardej płaskiej podłodze.
- Właściwe umiejscowienie i wypoziomowanie pralki zapewni długą, prawidłową i niezawodną pracę.
- Pralka musi być idealnie wypoziomowana i stabilna.
- Nie może się "korysać" na boki pod obciążeniem.
- Powierzchnia instalacji musi być czysta, wolna od wosku podłogowego lub innych powłok smarnych.
- Nie zamoczyć nóżek urządzenia. Zamoczenie nóżek urządzenia może doprowadzić do poślizgu.

Dane techniczne

Nazwa produktu	Pralka ładowana od przodu	Maks. Watt	2100 W (Pranie) / 1100 W (Para)
Zasilanie	220–240 V~, 50 Hz	Pojemność wsadu	8 kg
Wymiary SxGxW mm:	600 x 590 x 850	Zużycie wody	52 l (6.5 l / kg)
Waga	63 kg	Dopuszczalne ciśnienie wody	1.0-10 bar (100-1000 kPa)

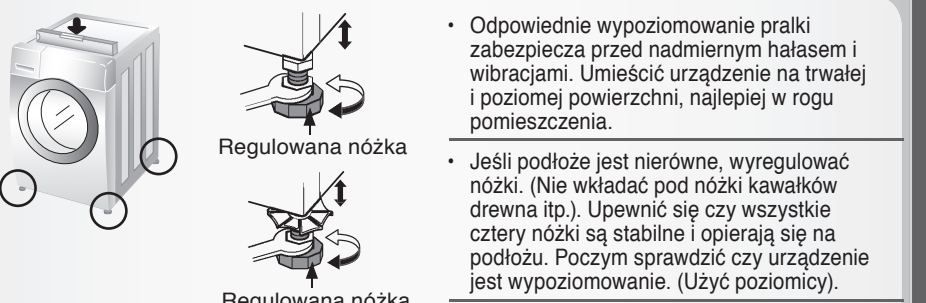
6 Instalacja

Instalacja węża odpływowego



- Przewód odpływowy nie powinien być umieszczony wyżej niż 100 cm nad podłogą.
- Odpowiednie zabezpieczenie węża odpływowego, ochroni podłogę przed uszkodzeniem, spowodowanym przeciekami.
- Jeśli przewód odpływowy jest zbyt długi, nie wciskać go na siłę do pralki. Może to spowodować nietypowy hałas.

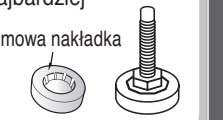
Poziomowanie



- Odpowiednie wypoziomowanie pralki zabezpiecza przed nadmiernym hałasem i wibracjami. Umieścić urządzenie na trwałe i poziomej powierzchni, najlepiej w rogu pomieszczenia.
- Jeśli podłoga jest nierówna, wyregulować nóżki. (Nie wkładać pod nóżki kawałków drewna itp.). Upewnić się czy wszystkie cztery nóżki są stabilne i opierają się na podłożu. Poczynamy sprawdzić czy urządzenie jest wypoziomowane. (Użyć poziomicy).

Podłoga drewniane

- Drewniane podłoga są bardziej podatne na wibracje.
- W celu zabezpieczenia przed wibracjami polecamy gumowe nakładki na nóżki, o grubości 15mm.
- Jeżeli to możliwe instaluj pralkę w rogu pomieszczenia, gdzie podłoga jest najbardziej stabilna.
- * Zastosuj gumową nakładkę w celu redukcji wibracji.
- * Możesz zamówić gumowe nakładki (numer katalogowy 4620ER4002B) poprzez punkt serwisowy LG.



4 Przyłączenie do sieci elektrycznej

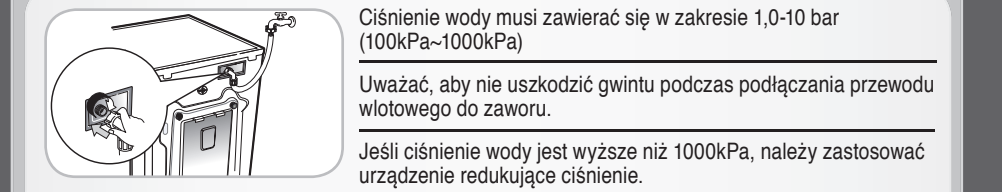
- Nie używać przedłużaczy ani rozgałęźników.
- Uszkodzony przewód zasilający musi być wymieniony przez producenta, autoryzowany serwis lub osobę o podobnych kwalifikacjach, aby uniknąć zagrożenia.
- Po każdym użyciu odłączyć urządzenie od zasilania i zamknąć dopływ wody.
- Podłączyć urządzenie do gniazdka ściennego z uziemieniem zgodnego z odpowiednimi przepisami.
- Urządzenie musi być ustawione tak, aby był zapewniony swobodny dostęp do gniazdka.
- Wszelkie naprawy pralki muszą być wykonywane przez wykwalifikowany personel. Naprawy, wykonywane przez niedoświadczonych osób, mogą doprowadzić do zranienia lub wadliwego działania. Skontaktować się z centrum serwisowym.
- Nie instalować pralki w pomieszczeniach gdzie mogą wystąpić ujemne temperatury. Zamarznięte węża mogą pęknąć pod ciśnieniem. Elektroniczny układ sterujący może nie działać prawidłowo w ujemnych temperaturach.
- Jeśli urządzenie zostało dostarczone w okresie zimowym przy ujemnej temperaturze: Pozostawić pralkę w temperaturze pokojowej na kilka godzin przed rozpoczęciem użytkowania.

UWAGA

Urządzenie nie jest przeznaczone do obsługi przez małe dzieci lub osoby zniedołężniałe bez nadzoru. W celu uniknięcia zabawy urządzeniem, przez małe dzieci, powinny być one pod stałą kontrolą.

5 Przyłączanie węża zasilającego wody

Należy użyć węża dostarczonego z urządzeniem. Stare węża nie mogą być użyte ponownie



- Dwie gumowe uszczelki są dołączone do każdego węża wlotowego wody. Zabezpieczają przed przeciekami wody.
- Upewnić się że podłączenie do kurka jest odpowiednio dokręcone.
- Regularnie kontrolować stan węża i wymienić go, jeśli zajdzie taka potrzeba.
- Upewnić się, czy na wężu nie ma żadnego zapętlenia i czy nie jest on przygnyciony.

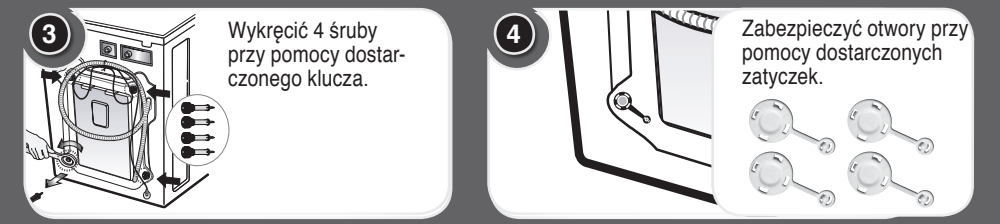
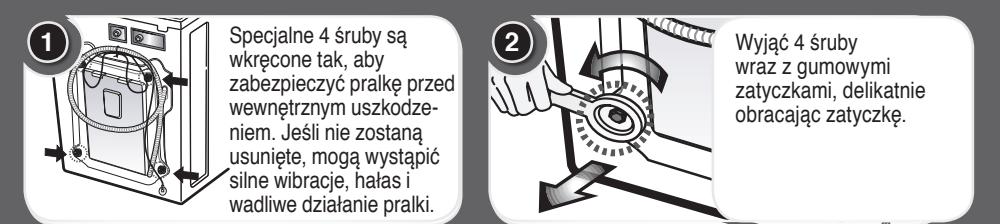
! Jeśli po podłączeniu woda cieknie z węża, należy powtórzyć powyższe kroki. Użyć najpopularniejszego typu kurka na zasilaniu wody. W przypadku gdy kielich rury jest kwadratowy lub za duży, zdjąć pierścień odległościowy, przed włożeniem kurka do adaptera.

1 Rozpakowanie

- Urządzenie ma wkręcone śruby transportowe zabezpieczające przed uszkodzeniem podczas transportu. Ostrożnie, ciężkie!
- Opakowanie i wszystkie śruby transportowe muszą być usunięte przed rozpoczęciem użytkowania pralki.
- Podczas rozpakowania podstawy należy upewnić się że została usunięta dodatkowa podpora w środku podstawy.

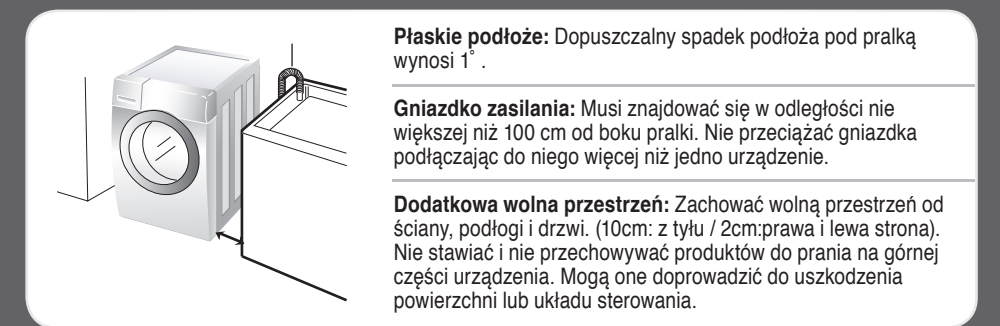
! Zachować opakowanie do ewentualnego transport w przyszłości. Należy usunąć materiał opakowania zgodnie z miejscowymi przepisami.

2 Zabezpieczenia transportowe



! Zachować 4 śruby i klucz na przyszłość. Założyć śruby ponownie przed transportem urządzenia.

3 Wymagania odnośnie miejsca instalacji



Płaskie podłozie: Dopuszczalny spadek podłoża pod pralką wynosi 1°.

Gniazdko zasilania: Musi znajdować się w odległości nie większej niż 100 cm od boku pralki. Nie przeciążać gniazdka podłączając do niego więcej niż jedno urządzenie.

Dodatkowa wolna przestrzeń: Zachować wolną przestrzeń od ściany, podłogi i drzwi. (10cm: z tyłu / 2cm.prawa i lewa strona). Nie stawiać i nie przechowywać produktów do prania na górnej części urządzenia. Mogą one doprowadzić do uszkodzenia powierzchni lub układu sterowania.

Przygotowanie

SPRAWDZANIE URZĄDZENIA

Nigdy nie używać uszkodzonego urządzenia! W przypadku awarii najpierw odłączyć urządzenie od zasilania a następnie zamknąć dopływ wody.

ZŁĄCZE WODY

Otworzyć kurek wody

PODWIEŚĆ NADMIAR WĘŻA WODY

Złącze kolankowe węży np. przyczepić go do kurka wody

WŁOŻYĆ WTYCZKĘ DO GNIAZDA ZASILANIA

Nigdy nie dotykać wtyczki mokrymi rękami!
Nigdy nie wyjmować wtyczki z gniazdka ciągnąc za przewód zasilania.

WYKONYWANIE PRANIA I WŁAŚCIWA OBSŁUGA PRAŁKI

- opróżnić wszystkie kieszenie
- usunąć wszystkie części metalowe
- włożyć delikatnie rzeczy do specjalnej siatki
- zapiąć suwaki

PRANIE RZECZY O RÓŻNYM STOPNIU ZABRUDZENIA

- prać nowe rzeczy oddzielnie
- nie prać wstępnie
- obrobić wstępnie plamy
- prać wstępnie

UZDATNIANIE WODY

- woda o stopniu twardości III
- użyć zmiękczacza wody

TROSKA O BEBEN

- usunąć wszystkie obce przedmioty
- pozostawić drzwi otwarte do wyschnięcia bębna
- sprawdzać regularnie gumowe uszczelki

PRANIE EKOLOGICZNE

- wykorzystywać w pełni pojemność pralki
- prać wstępnie tylko jeśli to konieczne
- używać krótkich programów

Symbole prania



Temperatura prania



Nie prać



Prasowanie w niskiej temperaturze



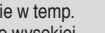
Prasowanie w temp. średniej do wysokiej



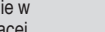
Nie suszyć w suszarce bębnowej



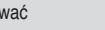
Suszyć rozłożone



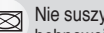
Nie wybielać



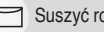
Prasowanie w temp. gorącej



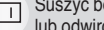
Nie prasować



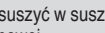
Suszyć rozwieszane



Nie wybielać



Suszyć bez wyżymania lub odwirowywania



Nadaje się do wybielania

Szuflada dozownika

A Pranie wstępne

Dla bardzo brudnych rzeczy wysypać tu po 1/4 porcji detergentu na każdą rzecz i wybrać program z praniem wstępnym.

B Pranie zasadnicze

Dla rzeczy o normalnym stopniu zabrudzenia użyć niewielkiej ilości detergentu. Nie prać wstępnie. Zakończyć cykl z praniem wstępnym.

C Zmiękcznac

Nie przekraczać poziomu MAX. Skondensowane zmiękcznacze należy rozcieńczyć wodą.

Tabela programów prania

Program	Typ tkaniny	Temp. wody (Opcja)	Opcja	Maksymalny wsad
Bawełna	Tkaniny kolorowe odporne (koszulki, koszule nocne, piżamy...) i lekko zabrudzona biała bawełna (bielizna)	60°C (Zimna, 30°C, 40°C, 95°C)	- Opóźnienie startu - Pranie parowe - Intensywne	Ocena
Bawełna szybko	Lekko zabrudzone ubrania i małe wsady	40°C (Zimna, 30°C, 60°C)	- Namaczanie - Pranie wstępne - Bez zagnieciań - Płukanie+Wirowanie	Mniej niż 6,0 kg
Syntetyczne	Poliamid, akryl, poliester	40°C (Zimna, 30°C, 60°C)	- Bez zagnieciań - Płukanie+Wirowanie	Mniej niż 4,0 kg
Baby Care	Lekko zabrudzone ubranka dziecięce	60°C (40°C, 95°C)	- Płukanie antyalergiczne	Mniej niż 4,5 kg
Allergy Care	Bawełna, bielizna, pokrowce poduszek, pościel, ubranka dziecięce	60°C	- Opóźnienie startu - Para domyślnie - Intensywne - Bez zagnieciań - Płukanie+Wirowanie - Płukanie antyalergiczne	Mniej niż 4,0 kg
Delikatne	Delikatnie prać łatwe do uszkodzenia	30°C (Zimna, 40°C)	- Opóźnienie startu - Intensywne	Mniej niż 3,0 kg
Pranie ręczne /Wetna	Delikatnie rzeczy przeznaczone do prania ręcznego i wetna	40°C (Zimna, 30°C)	- Intensywne - Bez zagnieciań - Płukanie+Wirowanie	Mniej niż 2,0 kg
Szybkie 30	Lekko zabrudzone kolorowe ubrania; szybki	30°C (Zimna, 40°C)	- Para domyślnie	Mniej niż 2,0 kg
Odświeżanie	Mieszana bawełna, poliester, sukienki, koszulki, bluzy	Bez wyboru	- Para domyślnie	3 rzeczy

Temperatura wody: Wybrać temperaturę odpowiednią dla cyklu prania. Zawsze przestrzegać zaleceń na etykiecie lub instrukcji producenta odz

Intensywne: Opcja "Intensywne" jest skuteczna w przypadku silnie zabrudzonych rzeczy.

Ustaw program na opcję "Bawełna 60°C+Pranie parowe+Intensywne", aby sprawdzić zgodność z EN60456 i IEC60456.

Pranie wstępne: Jeśli rzeczy są silnie zabrudzone zalecana jest opcja "Pranie wstępne".

Pranie wstępne jest dostępne w programach: Bawełna, Bawełna szybko, Syntetyczne i Baby Care.

Bez zagnieciań: Wybrać opcję "Bez zagnieciań", aby ograniczyć zagnieciaenia.

Płukanie antyalergiczne: Aby uzyskać najlepsze rezultaty lub czystsze płukanie, można wybrać opcję "Płukanie antyalergiczne".

Opcja "Płukanie antyalergiczne" jest ustawiona domyślnie w programie "Baby Care".



Cykl prania wełny w tej pralce został zatwierdzony przez Woolmark dla prania produktów Woolmark przeznaczonych do prania w pralce przy założeniu że produkty te są prane zgodnie z instrukcjami na etykiecie tkaniny i instrukcjami producenta tej pralki M0806.

Uwagi

Zalecany jest neutralny detergent. Cykl prania wełny cechuje się delikatnym dla tkaniny obracaniem i wirowaniem z małą szybkością.

Ostrzeżenie: Trzymać wszystkie proszki i deterenty z dala od dzieci. Niebezpieczeństwo zatrucia.

Posortować pranie

zwrócić uwagę na symbole instrukcji prania -
Stopień zabrudzenia -
Typ tkaniny / kolor -

Napełnić bęben

Sprawdzić zagięcia szarej elastycznej uszczelki i usunąć z nich wszystkie małe przedmioty. Sprawdzić wnętrze bębna i usunąć wszystkie pozostałe w nim rzeczy.

Usunąć wszystkie ubrania lub przedmioty z elastycznej uszczelki, aby zapobiec uszkodzeniem ubrań i uszczelki.

Dodać detergent

Patrz informacja na opakowaniu detergentu.

Włączyć (ON)

urządzenie naciskając przycisk zasilania

Wybrać program

Pranie wstępne / Namaczanie / Bez zagnieciań / Płukanie+Wirowanie

Wybrać tryb Płukanie i Temperatura prania

Pranie wstępne / Namaczanie / Bez zagnieciań / Płukanie+Wirowanie

Wybrać Opcja

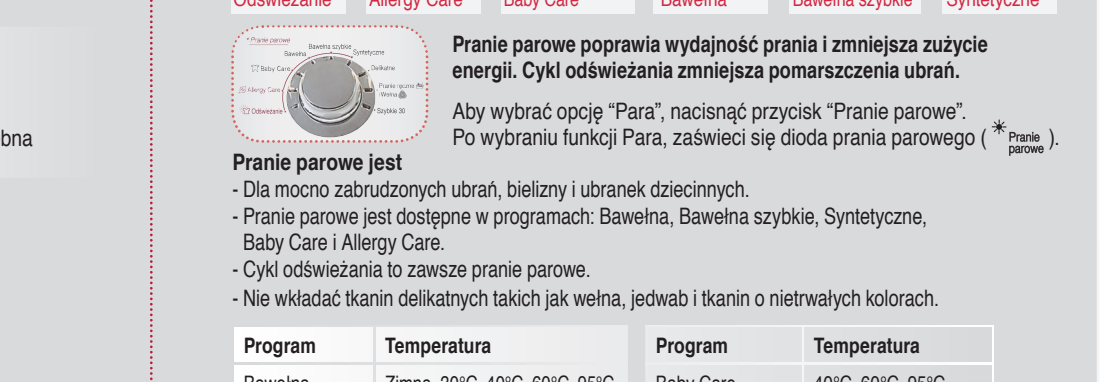
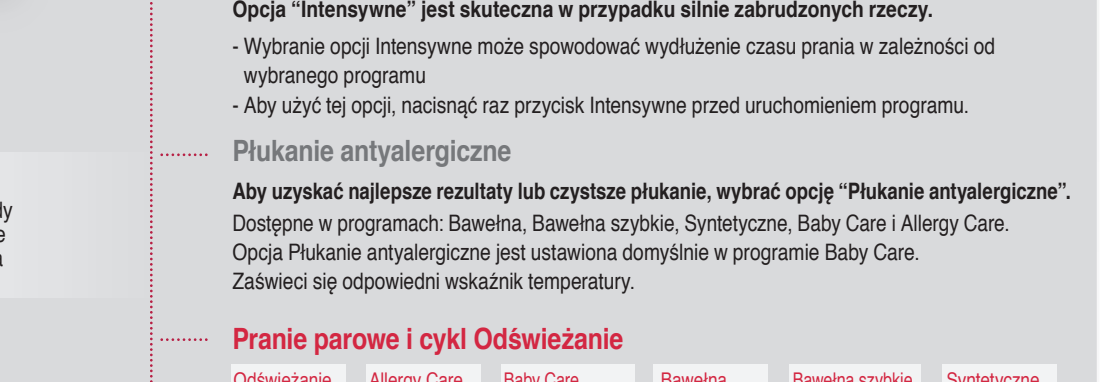
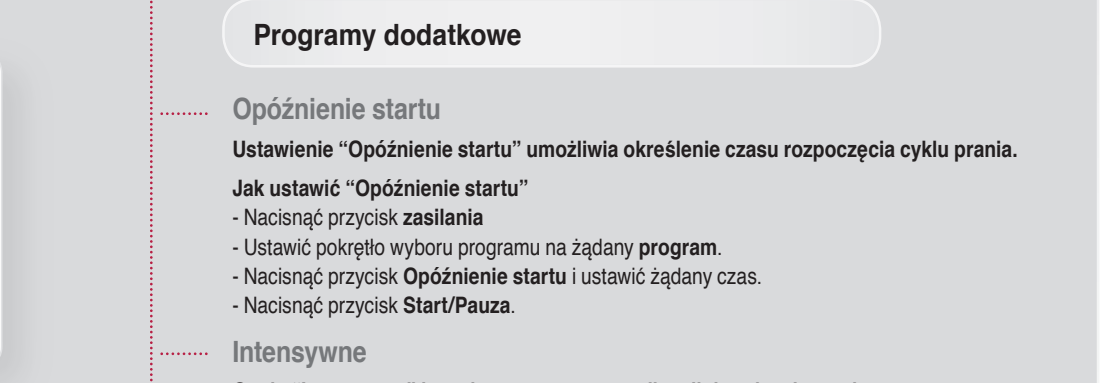
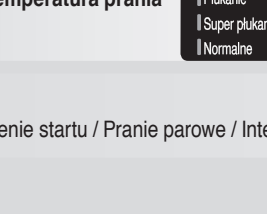
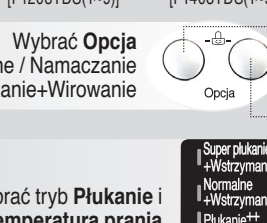
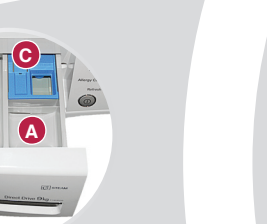
Pranie wstępne / Namaczanie / Bez zagnieciań / Płukanie+Wirowanie

Wybrać tryb Płukanie i Temperatura prania

Pranie wstępne / Namaczanie / Bez zagnieciań / Płukanie+Wirowanie

4 dodatkowe programy

Opóźnienie startu / Pranie parowe / Intensywne / Płukanie antyalergiczne



Programy dodatkowe

Opóźnienie startu

Ustawienie "Opóźnienie startu" umożliwia określenie czasu rozpoczęcia cyklu prania.

Jak ustawić "Opóźnienie startu"

- Naciśnięć przycisk zasilania
- Ustawić pokrętkę wyboru programu na żądany program.
- Naciśnięć przycisk Opóźnienie startu i ustawić żądany czas.
- Naciśnięć przycisk Start/Pauza.

Intensywne

Opcja "Intensywne" jest skuteczna w przypadku silnie zabrudzonych rzeczy.

- Wybranie opcji Intensywne może spowodować wydłużenie czasu prania w zależności od wybranego programu
- Aby użyć tej opcji, naciśnięć przycisk Intensywne przed uruchomieniem programu.

Płukanie antyalergiczne

Aby uzyskać najlepsze rezultaty lub czystsze płukanie, wybrać opcję "Płukanie antyalergiczne".

Dostępne w programach: Bawełna, Bawełna szybko, Syntetyczne, Baby Care i Allergy Care. Opcja Płukanie antyalergiczne jest ustawiona domyślnie w programie Baby Care. Zaświeci się odpowiedni wskaźnik temperatury.

Pranie parowe i cykl Odświeżanie

Odświeżanie Allergy Care Baby Care Bawełna Bawełna szybko Syntetyczne

Pranie parowe poprawia wydajność prania i zmniejsza zużycie energii. Cykl odświeżania zmniejsza pomarszczenia ubrań.

Aby wybrać opcję "Para", naciśnięć przycisk "Pranie parowe".

Po wybraniu funkcji Para, zaświeci się dioda prania parowego (* Pranie parowe).

Pranie parowe jest

- Dla mocno zabrudzonych ubrań, bielizny i ubrań dziecięcych.
- Pranie parowe jest dostępne w programach: Bawełna, Bawełna szybko, Syntetyczne, Baby Care i Allergy Care.
- Cykl odświeżania to zawsze pranie parowe.
- Nie wkładać tkanin delikatnych takich jak wełna, jedwab i tkanin o nietrwałych kolorach.

Program Temperatura

Program	Temperatura
Bawełna	Zimna, 30°C, 40°C, 60°C, 95°C
Bawełna szybko	Zimna, 30°C, 40°C, 60°C
Syntetyczne	Zimna, 30°C, 40°C, 60°C

Program Temperatura

Program	Temperatura
Baby Care	40°C, 60°C, 95°C
Odświeżanie	Bez wyboru
Allergy Care	60°C

Jak używać cyklu Odświeżanie

Wybrać program Odświeżanie.

Załadować 3 rzeczy lub mniej i zamknąć drzwiczki

Naciśnąć wielokrotnie przycisk Pranie parowe aż wyświetli się właściwa ilość załadowanych rzeczy.

Blokada przed dziećmi

Wybrać tę opcję, aby zablokować przyciski na panelu sterowania i zabezpieczyć przed manipulowaniem.

Zmiana programu w trybie blokady przed dziećmi:

1 Aby aktywować: równocześnie naciśnięć i przytrzymać przyciski Opcja.

2 Aby deaktywować: równocześnie naciśnięć i przytrzymać przyciski Opcja.

3 Równocześnie naciśnięć i przytrzymać przyciski Opcja.

4 Naciśnięć przycisk Start/Pauza

5 Wybrać żądany program

6 Naciśnięć przycisk Start/Pauza

Czyszczenie bębna

CZYSZCZENIE KADZI to specjalny cykl umożliwiający wyczyszczenie wnętrza pralki. Cykl ten charakteryzuje się wyższym poziomem wody i wyższą prędkością wirowania.

Wykonywać go regularnie.

1 Opróżnić całkowicie bęben i zamknąć drzwiczki

2 Do przegródki prania zasadniczego dodać środek zabezpieczający przed kamieniem (Calgon). Zamknąć szufladę doz.

3 Włączyć zasilanie (ON) Następnie naciśnięć i przytrzymać Płukanie i Temperatura.

4 Naciśnięć przycisk Start/Pauza (), aby rozpocząć czyszczenie

5 Po zakończeniu cyklu Pozostawić otwarte drzwiczki do wyschnięcia bębna

Włączanie / wyłączenie sygnału dźwiękowego

Funkcja Sygnału Dźwiękowego wł./wył. może zostać ustawiona tylko w czasie cyklu prania.

Aby ustawić Sygnał Dźwiękowy wł./wył. użyj poniższych kroków:

1. Włączyć pralkę (przez naciśnięcie przycisku Zasilanie).

2. Wcisnąć przycisk Start/Pauza.

3. Wcisnąć i przytrzymać równocześnie przyciski Opcja i Płukanie na około trzy sekundy, aby ustawić funkcję Sygnał Dźwiękowy wł./wył..

Kiedy funkcja Sygnał Dźwiękowy wł./wył. jest ustawiona, ustawienie to jest zapamiętane nawet, gdy Zasilanie jest wyłączone.

8 Naciśnięć przycisk Start/Pauza

Czyszczenie i konserwacja

Ostrzeżenie: Przed rozpoczęciem czyszczenia wnętrza pralki należy odłączyć przewód zasilający od gniazda, aby uniknąć porażenia prądem.

Czyszczenie filtra wlotowego wody

1 Zamknąć dopływ wody

2 Odkręcić wąż zasilający wody

3 Wyjąć filtr wlotowy wody

4 Wyczyścić filtr przy użyciu twardej szczotki szczeciniowej

5 Zakręcić z powrotem wąż zasilający wody

Czyszczenie filtra odpływowego pompy

1 Otworzyć dolną osłonę. Wyciągnąć wąż odpływowy

2 Zdjąć zatyczkę wężka odpływowego. Poczynamy otworzyć filtr obracając go w lewo

3 Wyjąć wszystkie obce ciała z filtra pompy

4 Po wyczyszczeniu zakręcić filtr i włożyć zatyczkę do wężka odpływowego

5 Zamknąć dolną osłonę

Czyszczenie szuflady dozownika

1 Wyjąć szufladę dozownika

2 Wyczyścić szufladę dozownika w bieżącej wodzie

3 Wyczyścić wnętrze przegród przy pomocy starej szczoteczki do zębów

4 Włożyć szufladę dozownika

5 Po zakończeniu czyszczenia, zamknąć szufladę i włączyć cykl płukania bez wsadu.

Czyszczenie ogólne

Ważne: Nie używać spirytusu, rozpuszczalników lub podobnych substancji.

Strona zewnętrzna

Właściwa opieka może wydłużyć żywotność pralki. Zewnętrzna stronę pralki można czyścić letnią wodą z dodatkiem neutralnego nierysującego detergentu. Natychmiast zetrzeć wszystkie rozlane pozostałości. Wytrzeć wilgotną ściereczką. Uniknąć uderzania powierzchni ostrymi przedmiotami. Nigdy nie polewać urządzenia!

Wnętrze

Wysuszyć okolice drzwiczek pralki, elastyczną uszczelkę i szkló drzwiczek. Wykonać kompletny cykl prania z użyciem gorącej wody. Powtórzyć proces jeśli zajdzie taka potrzeba.