



## XA14 (XA14-D0U, XAS14F) Mini-chaîne Hi-Fi

FRANÇAIS



En tant que partenaire d'ENERGY STAR®, LG a déterminé que ce produit ou ces modèles de produit satisfont les directives d'ENERGY STAR® en matière de rendement énergétique.

ENERGY STAR® est une marque déposée américaine.



P/NO :MFL62759808

## Précautions de sécurité



**ATTENTION**  
**RISQUE D'ÉLECTROCUTION**  
**NE PAS OUVRIR**



**ATTENTION:** AFIN DE MINIMISER LES RISQUES DE CHOC ELECTRIQUE NE PAS RETIRER LE COUVERCLE (OU LA PARTIE SUPÉRIEURE) IL N'Y A PAS DE PIÈCES POUVANT ÊTRE RÉPARÉES PAR L'UTILISATEUR DANS DE CETTE UNITÉ CONFIER À PERSONNEL QUALIFIÉ.



Ce témoin clignotant avec le symbole d'une flèche dans un triangle équilatéral a pour but d'avertir l'utilisateur de la présence d'une tension dangereuse non isolée, dans le boîtier de l'appareil, qui peut s'avérer d'une amplitude suffisante pour provoquer un risque d'électrocution.



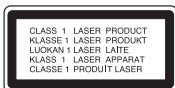
Le point d'exclamation qui se trouve dans un triangle équilatéral a pour but d'avertir l'utilisateur de la présence de directives de fonctionnement ou d'entretien importantes dans le manuel d'instruction qui accompagne l'appareil.

**AVERTISSEMENT:** AFIN DE MINIMISER LES RISQUES DE CHOC ELECTRIQUE, NE PAS EXPOSER CET APPAREIL A LA PLUIE OU A L'HUMIDITE.

**AVERTISSEMENT:** Ne pas installer cet équipement à un endroit confiné tel qu'une bibliothèque ou similaire.

**ATTENTION:** Ne pas bloquer les ouvertures d'aération. Installez l'appareil en respectant les instructions du constructeur.

Les fentes et les ouvertures de l'appareil ont été conçues pour assurer une bonne ventilation et un bon fonctionnement du produit en le protégeant de toute surchauffe. Les ouvertures ne doivent jamais être bloquées en installant le produit sur un lit, un canapé, un tapis ou sur toute autre surface similaire. Cet appareil ne doit pas être installé dans un emplacement fermé comme une bibliothèque ou une étagère à moins que vous assuriez une ventilation particulière ou que les instructions de constructeur l'autorisent.



**ATTENTION:** Ce produit utilise un système laser.

Afin de garantir l'utilisation correcte de ce produit, veuillez lire attentivement ce manuel de l'utilisateur et le conserver pour future consultation. Si cette unité requiert du service technique, contactez un point de service après-vente agréé. L'utilisation de commandes, réglages ou l'emploi de procédures autres que celles spécifiées ici peut résulter dans une exposition dangereuse à la radiation.

Pour éviter l'exposition directe au faisceau laser, n'essayez pas d'ouvrir le boîtier. Il y a de la radiation laser visible lorsqu'il est ouvert. NE FIXEZ PAS LE REGARD SUR LE FAISCEAU.

**ATTENTION:** L'appareil ne doit pas être exposé à l'eau (par mouillure ou éclaboussure) et aucun objet rempli de liquide, comme par exemple un vase, ne devrait être placé sur l'appareil.

**ATTENTION concernant le câble d'alimentation**

**Il est recommandé, pour la plupart des appareils, de les brancher sur un circuit spécialisé.**

Cela veut dire qu'un circuit comportant une prise de courant simple alimente uniquement cet appareil et qu'il n'a ni d'autres prises de courant ni d'autres circuits secondaires. Vérifiez la page des spécifications dans ce manuel de l'utilisateur pour en être sûr.

Évitez de surcharger les prises murales. Les prises murales surchargées, desserrées ou endommagées, les rallonges, les câbles d'alimentation effilochés, ou l'isolation des câbles endommagée ou fêlée sont dangereux. Toutes ces conditions risquent de provoquer un choc électrique ou un incendie. Examinez périodiquement le câble de votre appareil, et si son aspect indique qu'il est endommagé ou détérioré, débranchez-le, arrêtez momentanément l'utilisation de l'appareil, et demandez à un technicien autorisé de remplacer le câble par la pièce de rechange appropriée.

Protégez le câble d'alimentation de tout emploi abusif, évitant par exemple qu'il soit tordu, entortillé ou pincé, que l'on ferme une porte ou que l'on marche sur le câble. Faites très attention aux fiches, aux prises murales et au point où le câble sort de l'appareil.

Pour déconnecter l'appareil du réseau électrique, retirez la prise du câble d'alimentation. Lors de l'installation de l'appareil, assurez-vous que la prise soit facilement accessible.



### Mise au rebut de votre ancien appareil

1. Ce symbole, représentant une poubelle sur roulettes barrée d'une croix, signifie que le produit est couvert par la directive européenne 2002/96/EC.
2. Les éléments électriques et électroniques doivent être jetés séparément, dans les vide-ordures prévus à cet effet par votre municipalité.
3. Une élimination conforme aux instructions aidera à réduire les conséquences négatives et les risques éventuels pour l'environnement et la santé humaine.
4. Pour plus d'information concernant le rejet de votre ancien appareil, veuillez contacter votre mairie, le service des ordures ménagères ou bien le magasin où vous avez acheté ce produit.






**Ce produit est fabriqué en accord avec les Directives EMC 2004/108/EC et Bas Voltage 2006/95/EC.**

**Représentation européenne :**

LG Electronics Service Europe B.V.  
Veluwezoom 15, 1327 AE Almere, The Netherlands  
(Tel : +31-036-547-8940)

## Table des matières

	Configuration initiale	4
	Unité principale	5
	Télécommande	6
	Écoute de CD	7
	Écoute de la musique depuis votre lecteur portable	7
	Écoute de la radio	8
	Utiliser un périphérique USB	8
	Enregistrement sur un périphérique USB	9
	Utilisation d'un champ acoustique préprogrammé	9
	Dépannage	10
	Caractéristiques Techniques	10

Les copies non autorisées de produits protégés, y compris de logiciels informatiques, de fichiers, d'émissions radiodiffusées et d'enregistrements audio peuvent constituer une violation des droits d'auteur et un délit. Cet appareil ne doit pas être utilisé à de telles fins.

**Soyez responsable**  
**Respectez les droits d'auteur**

**Avant de brancher, utiliser ou régler ce produit, veuillez lire attentivement et en entier le présent manuel de l'utilisateur.**

## Configuration initiale

### 1 Raccordement des haut-parleurs avant

Raccordez les câbles d'enceinte aux bornes des enceintes avant.

Raccordez l'extrémité noire de chaque fil aux bornes marquées - (moins) et l'autre extrémité aux bornes marquées + (plus).

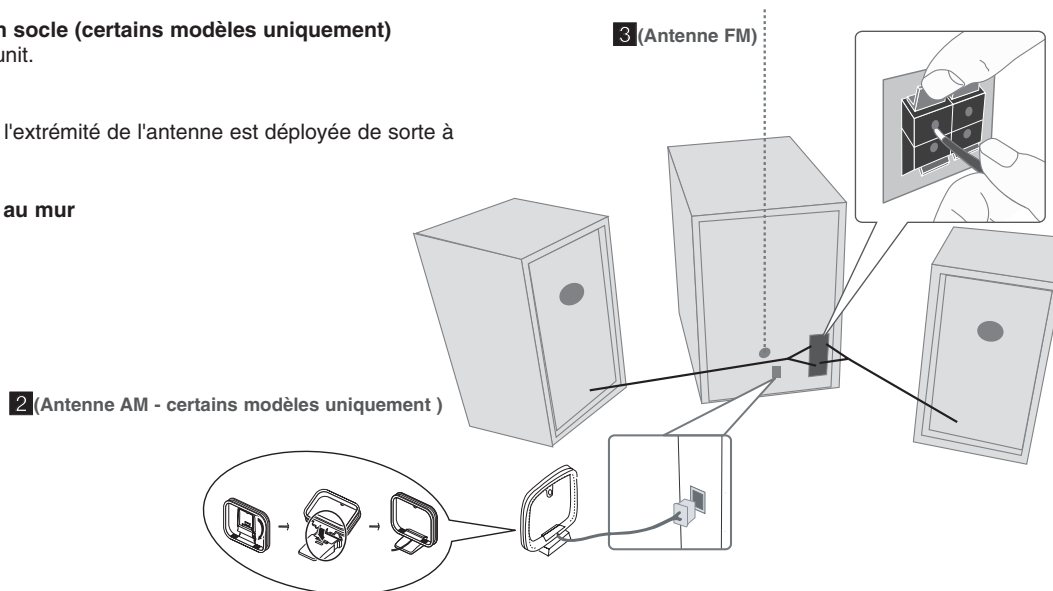
### 2 Fixez l'antenne cadre AM sur son socle (certains modèles uniquement)

Connect the AM loop aerial to the unit.

### 3 Stretch the FM aerial

La réception sera optimale lorsque l'extrémité de l'antenne est déployée de sorte à former une ligne droite horizontale.

### 4 Branchez la prise d'alimentation au mur



#### Faites attention

Prenez garde à ce que les enfants ne mettent pas les mains ni d'autres objets dans le \*conduit enceinte.

\* Conduit enceinte: Un espace pour un son bas plein dans le boîtier de l'enceinte (fermé).

#### REMARQUES :

- Si l'écran du téléviseur se décolore, ne placez pas les haut-parleurs à moins de 30 cm du téléviseur.
- Assurez-vous d'assortir le câble du haut-parleur à la borne correspondante sur les composants : le + avec le + et le - avec le -. Si les câbles sont inversés, le son sera distordu et manquera de basse.

## Unité principale

**1** Marche/arrêt

**2** **FUNCTION**

Permet d'alterner les fonctions entre CD, USB, PORTABLE, FM et AM (selon les modèles).

**3** Arrêt

Lecture/pause

Permettent d'accéder à la piste précédente ou suivante.

Permet d'accéder à la piste précédente ou suivante

**TUNING(-)/ (+)**

Permettent de sélectionner la station de radio.

**PRESET(-)/ (+)**

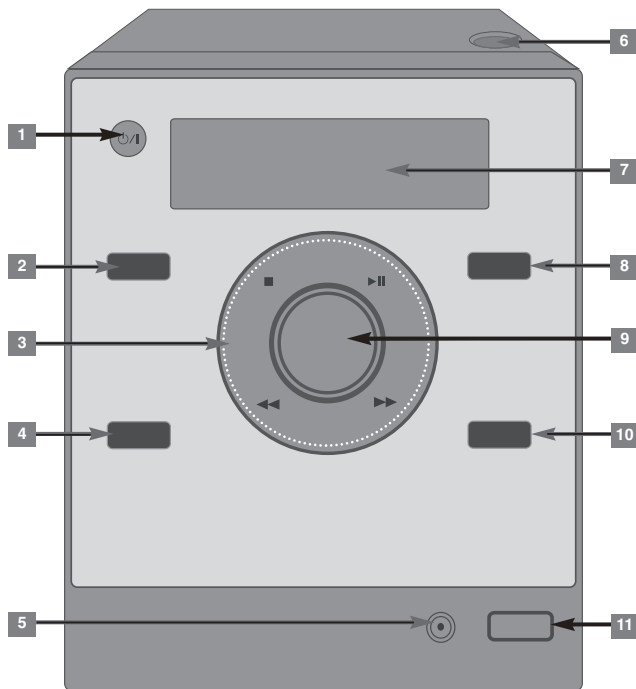
Permettent de sélectionner des numéros prédéfinis.

**4** **PROGRAM/MEMORY**

- En mode CD/USB, vous pouvez créer votre propre liste d'écoute.
- En mode FM/AM, vous pouvez mémoriser des stations de radio.

**5** **PORT. IN**

Vous pouvez utiliser l'appareil pour lire la musique depuis divers types de lecteur portable.



**6** **OPEN (OUVRIR)**

Permet d'insérer ou de sortir un CD.

**7** **AFFICHEUR**

**8** **EQ. : permet de régler la qualité sonore.**

Vous avez le choix entre différents effets sonores.

**9** **VOLUME**

Permet de régler le volume à tout moment

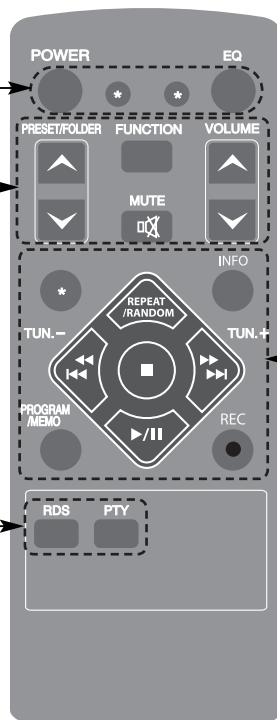
**10** **REC.**

Permet d'enregistrer sur un périphérique USB

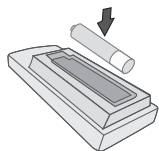
**11** **Connecteur USB**

## Télécommande

<b>POWER</b>	<b>Marche/arrêt</b>
*	<b>Cette touche n'est pas disponible.</b>
<b>EQ</b>	<b>Permet de régler la qualité sonore.</b> Vous avez le choix entre différents effets sonores.
<b>PRESET/ FOLDER</b>	<b>Permettent de rechercher un dossier contenant des fichiers MP3/WMA.</b> Lorsque le CD lu contient des fichiers MP3/WMA répartis dans plusieurs dossiers, appuyez sur la touche PRESET/FOLDER pour sélectionner le dossier que vous voulez lire. <b>Permettent de choisir un numéro prédéfini pour une station de radio.</b>
<b>FUNCTION</b>	<b>Permet de changer la fonction.</b>
<b>MUTE</b>	<b>Permet de couper le son temporairement.</b> Appuyez de nouveau sur cette touche pour réactiver le son.
<b>VOLUME</b>	<b>Permettent de régler le volume à tout moment.</b>
<b>RDS/PTY (certains modèles uniquement)</b>	<b>Permet d'activer la fonction RDS (Radio Data System).</b> Vous pouvez rechercher les stations de radio par type.



*	<b>Cette touche n'est pas disponible.</b>
<b>PROGRAM /MEMO</b>	<b>Permet de mémoriser les stations de radio.</b> Si vous avez mémorisé des stations de radio en utilisant la touche PROGRAM/MEMO, vous pouvez les faire défiler et en sélectionner une. <b>Permet d'écouter vos pistes dans un ordre programmé.</b>
<b>INFO</b>	<b>Voir des informations sur votre musique</b> Les fichiers MP3/WMA comportent souvent des balises. Ces balises fournissent des informations sur le titre, l'artiste, l'album ou la durée.
<b>● REC</b>	<b>Permet d'enregistrer sur un périphérique USB</b>
<b>REPEAT /RANDOM</b>	Permet d'écouter vos pistes de manière aléatoire ou répétée. (Uniquement sur CD/USB)
<b>◀◀ ◀◀ / ▶▶ ▶▶ TUN.(+)/(-)</b>	(Uniquement pour les fonctions USB/CD/Radio) Permettent de sélectionner la station de radio. Permettent d'effectuer une recherche vers l'arrière ou l'avant. Permettent d'accéder à la piste précédente ou suivante.
<b>▶/  </b>	Permet de démarrer ou suspendre la lecture.
<b>■</b>	Permet d'arrêter la lecture ou l'enregistrement.



### Insertion de la pile dans la télécommande

Assurez-vous que les pôles + (plus) et - (moins) de la pile (AAA) correspondent au marquage sur la télécommande.

N'exposez pas les piles à une chaleur excessive, telle que les rayons directs du soleil, les flammes, etc.

## Écoute de CD

Cet appareil permet de lire des CD audio et MP3/WMA.

	SUR L'APPAREIL	SUR LA TÉLÉCOMMANDE
1. Ouvrir le compartiment à CD :	OPEN	-
2. Insérer le CD : face avec étiquette vers le haut.	-	-
3. Fermer le compartiment à CD :	OPEN	-
4. Sélectionner la fonction CD :	FUNCTION	FUNCTION
5. Démarrer la lecture du CD :	▶	▶
6. Arrêter la lecture du CD :	■	■

## Écoute de CD : autres possibilités

### Pause ou reprise de la lecture d'un CD

- Appuyez sur la touche ▶|| de l'appareil ou sur la touche ▶|| de la télécommande pendant la lecture.
- Appuyez de nouveau sur cette touche pour reprendre la lecture.

### Recherche d'une section dans une piste

Pendant la lecture, maintenez enfoncée la touche ◀◀/▶▶ sur l'appareil ou ◀◀ ◀◀/▶▶ ▶▶▶ sur la télécommande, puis relâchez-la à l'endroit souhaité.

### Accès à un autre fichier/piste

Appuyez sur la touche ◀◀/▶▶ de l'appareil ou ◀◀ ◀◀/▶▶ ▶▶▶ de la télécommande.

### Création de votre propre liste d'écoute

Vous pouvez lire jusqu'à 20 pistes sur un CD dans l'ordre de votre choix.

- Insérez un CD et attendez qu'il soit lu.
- Appuyez sur la touche **PROGRAM/MEMORY** de l'appareil ou **PROGRAM/MEMO** de la télécommande en mode arrêt.
- Appuyez sur la touche ◀◀/▶▶ de l'appareil ou ◀◀ ◀◀/▶▶ ▶▶▶ de la télécommande pour sélectionner une piste.
- Appuyez de nouveau sur la touche **PROGRAM/MEMORY** (ou **PROGRAM/MEMO**) pour mémoriser et sélectionner la piste suivante. Répétez les étapes 3 et 4.
- Appuyez sur la touche ▶|| pour lire les fichiers musicaux programmés.
- Pour effacer votre sélection, appuyez deux fois sur la touche ■.

## Écoute de vos pistes (fichiers) de manière aléatoire ou répétée

- Appuyez plusieurs fois sur la touche **REPEAT/RANDOM** de la télécommande. Les pistes seront lues en boucle ou de manière aléatoire.
- Pour revenir à la lecture normale, appuyez plusieurs fois sur la touche pour sélectionner [OFF] (Arrêt).

## À propos des fichiers MP3/WMA

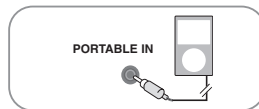
La compatibilité de cet appareil avec les fichiers MP3/WMA est limitée comme suit.

- Fréquence d'échantillonnage : 32-48 kHz (MP3), 32-48 kHz (WMA).
  - Débit binaire : 32-320 Kbit/s (MP3), 40-320 Kbit/s (WMA).
  - Le format des CD-R doit être "ISO 9660/JOLIET".
  - Si vous enregistrez des fichiers MP3/WMA avec un logiciel ne pouvant pas créer de système de fichiers (par exemple Direct-CD), la lecture des fichiers MP3 sera impossible. Nous vous conseillons d'utiliser "Easy-CD Creator", qui crée un système de fichiers ISO 9660.
  - N'utilisez pas de caractères spéciaux, du type «/ : \* ? " < >», etc.
  - Cet appareil prend en charge un maximum de 99 dossiers et 999 fichiers.
  - Vous devez choisir l'option de format de disque [A image ISO] lorsque vous formatez des disques réinscriptibles afin qu'ils soient compatibles avec les lecteurs LG. Si vous choisissez l'option "Système de fichiers actifs", le disque ne pourra pas être lu sur les lecteurs LG.
- (À image ISO/Système de fichiers actifs : options de formatage de disque pour Windows Vista)

## Écoute de la musique depuis votre lecteur portable

Vous pouvez utiliser l'appareil pour lire la musique depuis divers types de lecteur portable.

	SUR L'APPAREIL	SUR LA TÉLÉCOMMANDE
1. Raccorder le lecteur portable au connecteur PORTABLE IN de l'appareil.	-	-
2. Allumer l'appareil.	⏻	POWER
3. Sélectionner la fonction PORTABLE.	FUNCTION	FUNCTION
4. Allumer le lecteur portable et lancer la lecture.	-	-



## Écoute de la radio

Assurez-vous que les antennes FM et AM (certains modèles uniquement) sont complètement déployées. Pour passer du mode de réception radio stéréo au mode mono, afin d'obtenir une meilleure qualité de réception FM, appuyez sur ►||.

	SUR L'APPAREIL	SUR LA TÉLÉCOMMANDE
1. Sélectionner FM ou AM (selon les modèles).	FUNCTION	FUNCTION
2. Sélectionner la station de radio :	TUNING (+)/ (-)	TUN.- / TUN.+
3. Mémoriser une station de radio : Un numéro prédéfini apparaîtra dans l'afficheur.	PROGRAM /MEMORY	PROGRAM/MEMO
4. Sélectionner le numéro prédéfini :	PRESET(-)/ (+)	PRESET/FOLDER
5. Confirmer le choix : Vous pouvez mémoriser jusqu'à 50 stations de radio.	PROGRAM /MEMORY	PROGRAM/MEMO
6. Sélectionner une station mémorisée :	PRESET(-)/ (+)	PRESET/FOLDER

## Écoute de la radio : autres possibilités

### Recherche automatique de stations

- Maintenez enfoncée la touche **TUNING (-)/(+)** de l'appareil ou **TUN.- / TUN.+** de la télécommande pendant plus d'une demi-seconde.
- Le tuner va rechercher automatiquement les stations et s'arrêtera lorsqu'il en aura détecté une.

### Suppression de toutes les stations mémorisées

- Maintenez enfoncée la touche **PROGRAM/MEMORY** de l'appareil ou **PROGRAM/MEMO** de la télécommande pendant deux secondes."ERASE ALL" s'affiche.
- Appuyez sur la touche **PROGRAM/MEMO** de la télécommande pour effacer toutes les stations mémorisées.

### Affichage des informations sur les stations de radio (facultatif)

Le tuner FM intègre la fonction RDS (Radio Data System). Appuyez plusieurs fois sur la touche RDS de la télécommande pour afficher les informations sur la station de radio que vous écoutez.

**PTY** : type de programme, par exemple informations, sport, jazz.

**RT** : texte radio, autrement dit le nom de la station de radio.

**CT** : transmission de l'heure, autrement dit l'heure locale de la station de radio.

**PS** : nom du service d'émission, autrement dit le nom du canal.

Vous pouvez rechercher les stations de radio par type de programme en appuyant sur la touche **RDS**. L'afficheur montrera le dernier type de programme utilisé. Appuyez sur la touche **PTY** autant de fois que nécessaire pour sélectionner votre type de programme favori.

Appuyez sur ◀◀ ◀◀▶▶ ▶▶▶▶ (◀◀/▶▶). Le tuner lancera la recherche automatiquement. Dès qu'une station est détectée, la recherche s'interrompt.

## Utilisation d'un périphérique USB

Pour créer votre propre liste d'écoute et lancer la lecture aléatoire ou répétée, reportez-vous à la section relative à la lecture des CD.

	SUR L'APPAREIL	SUR LA TÉLÉCOMMANDE
1. Raccorder le périphérique USB au port USB de l'appareil.	-	-
2. Sélectionner la fonction USB :	FUNCTION	FUNCTION
3. Sélectionner un fichier à lire :	◀◀ / ▶▶	◀◀◀◀ / ▶▶▶▶
4. Démarrer la lecture :	►	►/
5. Arrêter la lecture :	■	■
6. Avant de retirer le périphérique USB portable, passer à une autre fonction :	FUNCTION	FUNCTION

### Périphériques USB compatibles

- Lecteur MP3 : lecteur MP3 à mémoire Flash.
- Clé USB à mémoire Flash : clés USB 2.0 ou USB 1.1.
- Selon le périphérique, il se peut que cette fonction USB ne soit pas disponible.
- Les périphériques nécessitant l'installation d'un programme supplémentaire après la connexion à un ordinateur ne sont pas pris en charge.

### Informations utiles

- Ne retirez pas le périphérique USB pendant son utilisation.
- Si le périphérique USB a une grande capacité, la recherche peut prendre quelques minutes.
- Pour éviter la perte de données, sauvegardez toutes vos données.
- Si vous utilisez un câble d'extension USB ou un concentrateur USB, le périphérique USB ne sera pas reconnu.
- Le système de fichiers NTFS n'est pas pris en charge. (Seul le système de fichiers FAT (16/32) est accepté.)
- Cet appareil prend en charge 1000 fichiers au maximum.
- Les disques durs externes, les périphériques verrouillés ou les périphériques USB de type disque dur ne sont pas pris en charge.
- Cet appareil ne peut pas être utilisé comme périphérique de stockage.



## Enregistrement sur un périphérique USB

Vous pouvez enregistrer différentes sources sonores sur un périphérique USB.

	SUR L'APPAREIL	SUR LA TÉLÉCOMMANDE
<b>1. Raccorder le périphérique USB à l'appareil.</b>	-	-
<b>2. Sélectionner le mode d'enregistrement:</b> Lancer la lecture de la source sonore.	<b>FUNCTION</b>	<b>FUNCTION</b>
<b>3. Commencer l'enregistrement :</b> La mention "REC" s'affiche.	<b>REC.</b>	● <b>REC</b>
<b>4. Arrêter l'enregistrement :</b>	■	■

## Enregistrement sur un périphérique USB : autres possibilités

### Réglage du débit binaire et de la vitesse d'enregistrement

- Appuyez sur la touche **REC.** de l'appareil ou ● **REC** de la télécommande pendant plus de 3 secondes.
- Utilisez la touche ◀◀/▶▶ de l'appareil ou ◀◀ ◀◀/▶▶ ▶▶ de la télécommande pour sélectionner le débit binaire entre 96, 128, 192 ou 256 Kbit/s. Vous pouvez régler la qualité du fichier enregistré.
- Appuyez de nouveau sur la touche **REC.** ou ● **REC** pour sélectionner la vitesse d'enregistrement.
- Utilisez les touches ◀◀/▶▶ ou ◀◀ ◀◀/▶▶ ▶▶ pour sélectionner la vitesse d'enregistrement de votre choix.  
**X 1 SPEED** : vous pouvez écouter la musique tout en enregistrant.  
**X 2 SPEED** : vous pouvez uniquement enregistrer le fichier de musique.
- Appuyez sur la touche **REC.** ou ● **REC** pour terminer le paramétrage.

### REMARQUES

En mode radio ou portable, vous ne pouvez pas régler la vitesse d'enregistrement.

### Enregistrement de fichiers musicaux d'un disque vers un périphérique USB

#### Enregistrement d'une piste

Si l'enregistrement USB est lancé pendant la lecture du CD, seule la piste (ou le fichier) en cours sera enregistrée sur le périphérique USB.

#### Enregistrement de toutes les pistes

Si l'enregistrement USB est lancé lorsque le CD est à l'arrêt, tous les fichiers/pistes sont enregistrés.

#### Enregistrement de la liste programmée

L'enregistrement USB commence une fois que vous avez créé votre propre programme pour enregistrer les pistes de votre choix. (CD audio, MP3, WMA)

## Suspension de l'enregistrement

Pendant l'enregistrement, appuyez sur la touche ● **REC** pour suspendre l'enregistrement. Appuyez une nouvelle fois sur la touche ● **REC** pour poursuivre l'enregistrement (Radio et lecteur portable uniquement)

## Précautions à prendre pour l'enregistrement

- Si vous arrêtez l'enregistrement, le fichier ayant été enregistré à ce moment sera conservé. (CD audio uniquement).
- Ne retirez pas le périphérique USB et n'éteignez pas l'appareil pendant l'enregistrement USB. Sinon, un fichier incomplet sera créé et ne pourra pas être supprimé sur un ordinateur.
- Si l'enregistrement USB ne fonctionne pas, le message "NO USB" (Pas d'USB), "ERROR" (Erreur), "FULL" (Plein) ou "NO REC" (Pas d'enregistrement) apparaît sur l'afficheur.
- Il n'est pas possible d'utiliser un lecteur multicarte ou un disque dur externe pour l'enregistrement USB.
- La taille maximale de chaque fichier d'enregistrement est d'environ 512 Mo.
- L'enregistrement est limité à 999 fichiers.
- Le mode de stockage sera le suivant.**

CD AUDIO	MP3/WMA	Autres sources
■ CD_REC - TRK_001 - TRK_002 - - -	■ FILE_REC - (File name) - (File name) - - -	■ EXT_REC - AUDIO_001 - AUDIO_002 - - -

## Utilisation d'un champ acoustique préprogrammé

Ce système comporte un certain nombre de champs acoustiques surround pré-réglés. Vous pouvez sélectionner le mode son de votre choix en utilisant l'égaliseur (**EQ**). Les éléments affichés pour l'égaliseur peuvent être différents selon les sources et les effets sonores.

SUR L'ÉCRAN	Description
<b>AUTOEQ</b> (Égaliseur automatique)	Offre le réglage sonore le plus adapté au genre indiqué dans la balise ID3 des fichiers MP3.
<b>ROCK</b> <b>POP</b> <b>CLASSIC</b>	Ce programme ajoute une atmosphère au son, vous donnant l'impression d'assister à un vrai concert de musique rock, pop ou classique.
<b>XDSS</b>	Renforce les aigus, les graves et l'effet de son surround.
<b>FLAT</b>	Désactive les effets d'égaliseur.

Dépannage		
Symptôme	Cause	Solution
<b>Général</b>		
Absence d'alimentation.	Le câble d'alimentation n'est pas branché.	Branchez le câble d'alimentation.
	Vérifiez que vous avez toujours du courant.	Vérifiez en mettant d'autres appareils électroniques en marche.
Absence de son.	Vérifiez que vous avez sélectionné la bonne fonction.	Appuyez sur <b>FUNCTION</b> et vérifiez la fonction sélectionnée.
<b>CD</b>		
L'appareil ne démarre pas la lecture.	Le disque inséré dans le plateau est illisible.	Insérez un disque lisible dans le plateau.
	Le disque est sale.	Nettoyez le disque.
<b>Radio</b>		
Impossible d'ajuster correctement les stations de radio.	L'antenne est mal positionnée ou raccordée.	Reliez une antenne externe si nécessaire.
	La force du signal de la station de radio est trop faible.	Ajustez la station manuellement.
	Aucune station n'a été préréglée ou les stations préréglées ont été effacées (lors de l'ajustement par recherche des canaux préréglés).	Préréglez des stations de radio.
<b>Télécommande</b>		
La télécommande ne fonctionne pas correctement.	La télécommande n'est pas dirigée vers le capteur de l'appareil.	Dirigez la télécommande vers le capteur de l'appareil.
	La télécommande est trop éloignée du capteur de l'appareil.	Utilisez la télécommande à une distance maximale de 6ft (5m) mètres.
	Un obstacle se trouve sur le trajet entre la télécommande et l'unité.	Retirez l'objet.
	Les piles de la télécommande doivent être remplacées.	Remplacez les piles usagées par des neuves.

Les schémas et les caractéristiques sont susceptibles d'être modifiés à tout moment.

## Caractéristiques Techniques

<b>Général</b>	
Alimentation électrique	200-240V~50/60Hz
Consommation électrique	15W
Poids net	1,68 kg
Dimensions extérieures (l x h x p)	150 x 205 x 212 mm
Température de fonctionnement	5 °C à 35 °C
Taux d'humidité de fonctionnement	5% à 85 %
<b>Radio</b>	
FM Réglages gammes	87,5 - 108,0 MHz ou 87,50 - 108,00 MHz
AM Réglages gammes (certains modèles uniquement)	522 - 1620 kHz 520 - 1710 kHz
<b>Amplificateur</b>	
Puissance de sortie T.H.D	5 W + 5 W 0,5 %
Réponse de fréquence	60 Hz - 20 kHz
Rapport signal/bruit	70 dB
<b>CD</b>	
Réponse de fréquence	40 Hz - 20 kHz
Rapport signal/bruit	70 dB
Dynamique	55 dB
<b>Haut-Parleurs (XAS14F)</b>	
Type	1 Pôle 1 Haut-parleur
Impédance	6 Ω
Puissance estimée	5 W
Max. Puissance d'Entrée	10 W
Dimensions nettes (L x H x P)	130 x 205 x 156 mm
Poids Net (1EA)	0,9 kg