



<http://www.lgservice.com>

LG

LG

# Κλιματιστικό ΕΓΧΕΙΡΙΔΙΟ ΧΡΗΣΤΗ

Τύπος: Επιτοίχιο

ΕΛΛΗΝΙΚΑ

PORTUGUÊS

NEDERLANDS

POLSKI

MAGYAR

## ΣΗΜΑΝΤΙΚΟ

- Παρακαλώ διαβάστε το εγχειρίδιο χρήστη προσεκτικά και επιμελώς πριν από την εγκατάσταση και τη λειτουργία του κλιματιστικού του δωματίου.
- Παρακαλείστε να διατηρήσετε το εγχειρίδιο χρήση για μελλοντική αναφορά, αφού το διαβάσετε προσεκτικά

# ΠΕΡΙΕΧΟΜΕΝΑ

|   |    |
|---|----|
| <b>A. Οδηγίες Ασφαλείας</b> .....   | 3  |
| <b>B. Ηλεκτρική Ασφάλεια</b> .....  | 6  |
| Προσωρινή χρήση ενός προσαρμογέα ....                                     | 6  |
| Προσωρινή χρήση ενός καλωδίου επέκτασης .....                             | 6  |
| Σύμβολα που χρησιμοποιούνται στο παρόν Εγχειρίδιο .....                   | 6  |
| <b>Γ. Πληροφορίες σχετικές με το προϊόν</b> ..                            | 7  |
| Εσωτερικές μονάδες.....   | 7  |
| Ενδεικτικές λυχνίες λειτουργίας.....                                      | 7  |
| Λειτουργία αυτοδιάγνωσης.....   | 7  |
| <b>Δ. Οδηγίες Χρήσης</b> .....  | 8  |
| Πώς να εισάγετε τις μπαταρίες.....  | 8  |
| Συντήρηση ασύρματου τηλεχειριστήριου .....                                | 8  |
| Μέθοδος λειτουργίας .....   | 8  |
| Ασύρματο τηλεχειριστήριο .....  | 9  |
| Κατάσταση λειτουργίας .....   | 10 |
| Λειτουργία υγιεινής αφύγρανσης .....                                      | 11 |
| Αυτόματη λειτουργία (Προαιρετικό) ..                                      | 11 |
| Λειτουργία αυτόματης αλλαγής(Προαιρετικό) .....                           | 11 |
| Λειτουργία ταχείας ψύξης/θέρμανσης.....                                   | 12 |
| Αυτόματος καθαρισμός.....   | 12 |
| Κατάσταση λειτουργίας ψύξης με εξοικονόμηση ενέργειας (Προαιρετικό).....  | 13 |
| Φωτεινότητα οθόνης.....   | 13 |
| ΒΕΒΙΑΣΜΕΝΗ ΛΕΙΤΟΥΡΓΙΑ .....   | 13 |
| Ανενεργή κατάσταση λειτουργίας .....                                      | 14 |
| Ρύθμιση της τρέχουσας ώρας .....  | 14 |
| Ρύθμιση χρονομέτρου.....  | 14 |
| Χειριστήριο κάθετης / Οριζόντιας κατεύθυνσης ροής αέρα (Προαιρετικό)..... | 15 |
| Κατάσταση λειτουργίας κυκλοφορίας αέρα.....                               | 15 |
| Λειτουργία αυτόματης επανεκκίνησης .....                                  | 15 |
| Ενσύρματο τηλεχειριστήριο (Αξεσουάρ).....                                 | 16 |
| <b>E. Συντήρηση και σέρβις</b> .....                                      | 17 |
| Εξωτερική μονάδα .....  | 18 |
| Συμβουλές Λειτουργίας.....  | 18 |
| Συμβουλές για την επίλυση προβλημάτων Εξοικονομήστε χρόνο και χρήμα!..... | 19 |
| Καλέστε αμέσως το τμήμα σέρβις στις ακόλουθες περιπτώσεις.....            | 19 |



## ΓΙΑ ΤΟ ΑΡΧΕΙΟ ΣΑΣ

Συμπληρώστε εδώ τον αριθμό μοντέλου και τον σειριακό αριθμό:

**Μοντέλο#** \_\_\_\_\_

**Σειριακός αριθμός#** \_\_\_\_\_

Μπορείτε να τους βρείτε πάνω στην ετικέτα που βρίσκεται στα πλάγια κάθε μονάδας.

**Όνομα εμπορικού αντιπροσώπου** \_\_\_\_\_

**Ημερομηνία κατά την οποία έγινε η αγορά** \_\_\_\_\_

■ Επισυνάψτε την απόδειξή σας σε αυτή τη σελίδα στην περίπτωση που τη χρειαστείτε για να αποδείξετε την ημερομηνία αγοράς ή εάν τη χρειαστείτε για θέματα που αφορούν την εγγύηση.



## ΔΙΑΒΑΣΤΕ ΑΥΤΟ ΤΟ ΕΓΧΕΙΡΙΔΙΟ

Μέσα σε αυτό θα βρείτε πολλές ενδιαφέρουσες συμβουλές για το πώς μπορείτε να χρησιμοποιείτε και να συντηρείτε σωστά το κλιματιστικό σας. Με λίγη προσοχή από την πλευρά σας μπορείτε να εξοικονομήσετε χρόνο και χρήμα κατά τη διάρκεια του κύκλου ζωής του κλιματιστικού σας.

Θα βρείτε πολλές απαντήσεις σε κοινά προβλήματα στον πίνακα με τις συμβουλές για την επίλυση προβλημάτων. Εάν μελετήσετε τον πίνακα με τις Συμβουλές για την Επίλυση Προβλημάτων πρώτα, ενδέχεται να μη χρειαστεί να καλέσετε για σέρβις.



## ΠΡΟΦΥΛΑΞΕΙΣ

- Επικοινωνήστε με τον εξουσιοδοτημένο τεχνικό για επιδιόρθωση ή συντήρηση της συσκευής.
- Επικοινωνήστε με τον υπεύθυνο για την εγκατάσταση της συσκευής.
- Το κλιματιστικό δεν πρέπει να χρησιμοποιείται από μικρά παιδιά ή άτομα με κινητικές δυσκολίες χωρίς επίβλεψη.
- Τα μικρά παιδιά θα πρέπει να επιτηρούνται για να διασφαλιστεί ότι δεν θα παίξουν με το κλιματιστικό.
- Όταν θέλετε να αντικαταστήσετε το καλώδιο τροφοδοσίας, η εργασία αντικατάστασης θα εκτελεστεί από εξουσιοδοτημένο προσωπικό χρησιμοποιώντας μόνο αυθεντικά ανταλλακτικά.



# Οδηγίες Ασφαλείας

Για να αποφύγετε ατυχήματα στον χρήστη ή σε άλλους καθώς και ζημιές σε περιουσιακά στοιχεία, πρέπει να ακολουθήσετε τις παρακάτω οδηγίες. ■ Η εσφαλμένη χρήση που οφείλετε σε μη τήρηση των οδηγιών μπορεί να προκαλέσει τραυματισμούς ή ζημιές. Η σοβαρότητα καταγράφεται με τις ακόλουθες ενδείξεις.



## ΠΡΟΕΙΔΟΠΟΙΗΣΗ

Το σύμβολο αυτό δηλώνει την πιθανότητα πρόκλησης θανάτου ή σοβαρού ατυχήματος.



## ΠΡΟΣΟΧΗ

Το σύμβολο αυτό δηλώνει την πιθανότητα πρόκλησης τραυματισμού ή ζημιάς.

■ Σημασίες των συμβόλων που χρησιμοποιούνται σε αυτό το εγχειρίδιο.



## Απαγόρευση ενέργειας.



## Ακολουθήστε τις οδηγίες.



## ΠΡΟΕΙΔΟΠΟΙΗΣΗ

Να χρησιμοποιείτε πάντα καλώδιο και πρίζα με γείωση.

- Υπάρχει κίνδυνος ηλεκτροπληξίας.

Για ηλεκτρικές εργασίες, επικοινωνήστε με τον εμπορικό αντιπρόσωπο, τον πωλητή, έναν επαγγελματία ηλεκτρολόγο, ή με κάποιο Εξουσιοδοτημένο Κέντρο Σέρβις. Μην αποσυναρμολογείτε ή επιδιορθώνετε μόνοι σας το προϊόν.

- Υπάρχει κίνδυνος πυρκαγιάς ή ηλεκτροπληξίας.

Χρησιμοποιήστε την κατάλληλη ηλεκτρική ασφάλεια.

- Υπάρχει κίνδυνος πυρκαγιάς ή ηλεκτροπληξίας.

Μην εγκαθιστάτε το προϊόν σε ελαττωματική βάση εγκατάστασης. Βεβαιωθείτε ότι η περιοχή της εγκατάστασης διατηρείται σε καλή κατάσταση με την πάροδο του χρόνου.

- Το προϊόν υπάρχει κίνδυνος να πέσει.

Σε μια εξωτερική μονάδα ο πυκνωτής ανώψωσης παρέχει ηλεκτρισμό υψηλής τάσης στα ηλεκτρικά στοιχεία. Μην παραλείψετε να αποφορτίσετε πλήρως τον πυκνωτή πριν διενεργήσετε οποιαδήποτε εργασία επιδιόρθωσης.

- Ένας φορτισμένος πυκνωτής μπορεί να προκαλέσει ηλεκτροπληξία.

Μην χρησιμοποιείτε ελαττωματικούς ή ακατάλληλους διακόπτες ασφαλείας. Χρησιμοποιήστε την κατάλληλη ηλεκτρική ασφάλεια

- Υπάρχει κίνδυνος πυρκαγιάς ή ηλεκτροπληξίας.

Να γειώνετε πάντα το προϊόν σύμφωνα με το διάγραμμα καλωδίωσης. Μην συνδέετε το καλώδιο γείωσης με σωλήνες αερίου ή νερού ή με καλώδια γείωσης τηλεφώνου.

- Διαφορετικά υπάρχει κίνδυνος να προκληθεί ηλεκτροπληξία ή πυρκαγιά.

Μην τροποποιείτε ή επεκτείνετε το καλώδιο τροφοδοσίας. Εάν το καλώδιο τροφοδοσίας ή το καλώδιο έχει γρατσουνιές ή το προστατευτικό κάλυμμα έχει φθαρεί τότε θα πρέπει να το αντικαταστήσετε.

- Υπάρχει κίνδυνος πυρκαγιάς ή ηλεκτροπληξίας.

Ποτέ μην τοποθετείτε την εξωτερική μονάδα σε κινούμενη βάση ή σε σημείο από όπου υπάρχει κίνδυνος να πέσει.

- Εάν μια εξωτερική μονάδα πέσει μπορεί να προκαλέσει ζημιά ή τραυματισμό ή ακόμα να επιφέρει και τον θάνατο ανθρώπου.

Όταν εγκαθιστάτε τη μονάδα, χρησιμοποιείτε το κιτ εγκατάστασης που παρέχεται μαζί με το προϊόν.

- Διαφορετικά, η μονάδα μπορεί να πέσει και να προκαλέσει σοβαρό τραυματισμό.

Μην χρησιμοποιείτε πολλαπλές πηγές τροφοδοσίας. Να χρησιμοποιείτε πάντα αυτή τη συσκευή στο κατάλληλο κύκλωμα και διακόπτη.

- Υπάρχει κίνδυνος πυρκαγιάς ή ηλεκτροπληξίας.

Εγκαταστήστε το πλαίσιο και καλύψτε με ασφάλεια το κουτί ελέγχου.

- Λόγω της σκόνης, του νερού κτλ υπάρχει κίνδυνος πυρκαγιάς ή ηλεκτροπληξίας.

Για εγκατάσταση, αφαίρεση ή νέα τοποθέτηση, να επικοινωνείτε πάντα με τον εμπορικό αντιπρόσωπο ή ένα Εξουσιοδοτημένο Κέντρο Σέρβις.

- Υπάρχει κίνδυνος πυρκαγιάς, ηλεκτροπληξίας, έκρηξης ή τραυματισμού.

Όταν το προϊόν βυθιστεί (πλημμυρίσει ή εισαχθεί) σε νερό, επικοινωνήστε με το Εξουσιοδοτημένο Κέντρο Σέρβις για επιδιόρθωση πριν το χρησιμοποιήσετε ξανά

- Υπάρχει κίνδυνος πυρκαγιάς ή ηλεκτροπληξίας.

Να χρησιμοποιείτε μόνο τα εξαρτήματα εκείνα που περιλαμβάνονται στη λίστα με τα εξαρτήματα svc. Μην επιχειρήσετε ποτέ να πραγματοποιήσετε τροποποιήσεις στον εξοπλισμό.

- Η χρήση ακατάλληλων εξαρτημάτων μπορεί να προκαλέσει ηλεκτροπληξία, παραγωγή θερμότητας ή πυρκαγιά.

Οι εσωτερικές/ εξωτερικές συνδέσεις καλωδίωσης πρέπει να ασφαρίζονται καλά και το καλώδιο θα πρέπει να δρομολογείται κατάλληλα έτσι ώστε να μην σκεπάζεται καμία πίεση που να τραβάει το καλώδιο από τα τερματικά σύνδεσης.

- Οι ασφαλισμένες ή χαλαρές συνδέσεις μπορούν να προκαλέσουν παραγωγή θερμότητας ή πυρκαγιά.

**Μην παραλείψετε να ελέγξετε το ψυκτικό υγρό που προορίζεται για χρήση. Διαβάστε την ετικέτα που βρίσκεται πάνω στο προϊόν.**

- Εάν χρησιμοποιήσετε λάθος ψυκτικό ενδέχεται να προκαλέσετε πρόβλημα στην ομαλή λειτουργία της μονάδας.

**Μην τοποθετείτε σώματα θέρμανσης ή άλλες συσκευές θέρμανσης κοντά στο καλώδιο τροφοδοσίας.**

- Υπάρχει κίνδυνος πυρκαγιάς και ηλεκτροπληξίας.

**Μην χρησιμοποιείτε το προϊόν σε πολύ κλειστό χώρο για μεγάλο χρονικό διάστημα. Κατά διαστήματα να πραγματοποιείτε εξαερισμό.**

- Μπορεί να σημειωθεί έλλειψη οξυγόνου και αυτό να βλάψει την υγεία σας.

**Κατά διαστήματα να εξαερίζετε το δωμάτιο όπου βρίσκεται το προϊόν όταν αυτό λειτουργεί παράλληλα με κάποια σύμπα, ή κάποιο στοιχείο θέρμανσης κτλ.**

- Μπορεί να σημειωθεί έλλειψη οξυγόνου και αυτό να βλάψει την υγεία σας.

**Εξασφαλίστε ότι δεν υπάρχει κίνδυνος οποιοσδήποτε και ιδιαίτερα μικρά παιδιά να ανέβουν στην εξωτερική μονάδα ή να σκοντάψουν πάνω της.**

- Αυτό θα μπορούσε να οδηγήσει σε τραυματισμό και ζημιά στο προϊόν.

**Μην θάψετε ή αφαιρείτε το θύσμα παροχής τροφοδοσίας στην πρίζα για να ενεργοποιήσετε / απενεργοποιήσετε τη μονάδα.**

- Υπάρχει κίνδυνος πυρκαγιάς ή ηλεκτροπληξίας.

**Διαθέστε με ασφάλεια τα υλικά συσκευασίας. Όπως, θίδες, καρφιά, μπαταρίες, σπασμένα αντικείμενα κτλ μετά την εγκατάσταση ή svc και στη συνέχεια σκίστε και πετάξτε τις πλαστικές σακούλες συσκευασίας.**

- Τα παιδιά μπορεί να παίξουν με τα υλικά αυτά και να τραυματιστούν.

**Μην χρησιμοποιείτε καλώδια τροφοδοσίας, πρίζες ή θύσματα που έχουν υποστεί ζημιά.**

- Διαφορετικά, μπορεί να προκληθεί ζημιά ή ηλεκτροπληξία.

**Μην αφήνετε το νερό να περάσει μέσα από τα ηλεκτρικά εξαρτήματα. Τοποθετήστε τη μονάδα μακριά από πηγές νερού.**

- Υπάρχει κίνδυνος πυρκαγιάς, διακοπής της λειτουργίας του προϊόντος, ή ηλεκτροπληξίας.

**Μην ανοίγετε το μπροστινό πλέγμα του προϊόντος κατά τη διάρκεια της λειτουργίας. (Μην αγγίζετε το ηλεκτροστατικό φίλτρο, εάν υπάρχει στη συσκευή.)**

- Υπάρχει κίνδυνος πρόκλησης τραυματισμού, ηλεκτροπληξίας, ή διακοπής της λειτουργίας του προϊόντος.

**Απενεργοποιήστε και απουσιάζετε τη μονάδα από την πρίζα κατά τον καθαρισμό και την επισκευή του προϊόντος.**

- Κίνδυνος ηλεκτροπληξίας.

**Φροντίστε να εξασφαλίσετε ότι το καλώδιο τροφοδοσίας δεν μπορεί να βγει ή να υποστεί φθορά κατά τη διάρκεια της λειτουργίας.**

- Κίνδυνος φωτιάς ή ηλεκτροπληξίας.

**Βεβαιωθείτε ότι η πρίζα για το καλώδιο τροφοδοσίας δεν είναι θρώμικη, χαλαρή ή σπασμένη και στη συνέχεια εισάγετε έως μέσο το θύσμα.**

- Τα θρώμικα, χαλαρά ή σπασμένα βύσματα τροφοδοσίας μπορούν να προκαλέσουν ηλεκτροπληξία ή πυρκαγιά.

**Μην αγγίζετε, λειτουργείτε, ή επιδιορθώνετε το προϊόν αυτό με υγρά χέρια. Να κρατάτε το θύσμα με το χέρι σας όταν το γυρίζετε από την πρίζα**

- Υπάρχει κίνδυνος πυρκαγιάς ή ηλεκτροπληξίας.

**Μην φυλάσσετε ή χρησιμοποιείτε ή αφήνετε εύφλεκτα αέρα ή καύσιμα κοντά στο προϊόν.**

- Υπάρχει κίνδυνος πρόκλησης πυρκαγιάς.

**Στην περίπτωση που ακούσετε κάποιον περιεργό θόρυβο, μμρίστε κάποια μυρδιά ή δείτε καπνό να θγαίνει από το προϊόν: Απενεργοποιήστε αμέσως τον διακόπτη ή απουσιάζετε το καλώδιο παροχής τροφοδοσίας.**

- Υπάρχει κίνδυνος πυρκαγιάς ή ηλεκτροπληξίας.

**Όταν το προϊόν δεν έχει χρησιμοποιηθεί για μεγάλο χρονικό διάστημα, απουσιάζετε το θύσμα παροχής τροφοδοσίας ή απενεργοποιήστε τον διακόπτη.**

- Υπάρχει κίνδυνος να προκληθεί ζημιά στο προϊόν ή να διακοπεί η λειτουργία του.

**Μην τοποθετείτε ΤΙΠΟΤΑ πάνω στο καλώδιο τροφοδοσίας.**

- Υπάρχει κίνδυνος πυρκαγιάς ή ηλεκτροπληξίας.

**Σε περίπτωση διαρροής εύφλεκτου αερίου, κλείστε την παροχή αερίου και ανοίξτε ένα παράθυρο για αερισμό πριν ενεργοποιήσετε το προϊόν.**

- Μη χρησιμοποιείτε το τηλέφωνο ή ανοιγοκλείνετε διακόπτες, Κίνδυνος έκρηξης ή φωτιάς.

## ΠΡΟΣΟΧΗ

**Δύο ή περισσότερα άτομα πρέπει να ανασηκώσουν και να μεταφέρουν το προϊόν.**

- Αποφύγετε τους τραυματισμούς.

**Να διατηρείτε το προϊόν οριζόντιο ακόμα και κατά την εγκατάστασή του.**

- Για την αποφυγή κραδασμών ή θορύβου.

**Μην εγκαθιστάτε το προϊόν σε σημεία εκτεθειμένα σε άνεμο που έρχεται από τη θάλασσα (αλάτι).**

- Πιθανότητα εκδήλωσης διάβρωσης στο προϊόν.

**Μην εγκαθιστάτε το προϊόν σε θέσεις όπου ο θόρυβος ή ο θερμός αέρας από την εξωτερική μονάδα θα μπορούσε να προκαλέσει ζημιά ή ενόχληση για τους γείτονες.**

- Μπορεί να προκληθεί πρόβλημα για τους γείτονές σας και συνεπώς διένεξη.

**Εγκαθιστήστε το λάστιχο αποχέτευσης ώστε να εξασφαλίσετε ότι το συμπυκνωμένο νερό αποχέτευεται σωστά.**

- Κακή σύνδεση θα μπορούσε να προκαλέσει διαρροή νερού.

**Να ελέγχετε πάντα για διαρροή αερίου (ψυκτικού) μετά την εγκατάσταση ή την επιδιόρθωση του προϊόντος.**

- Τα χαμηλά επίπεδα ψυκτικού μπορεί να προκαλέσουν διακοπή της λειτουργίας του προϊόντος.

**Μην χρησιμοποιείτε το προϊόν για ειδικούς σκοπούς, όπως είναι η διατήρηση τροφίμων, έργων τέχνης κτλ. Είναι ένα καταναλωτικό κλιματιστικό, και όχι σύστημα ψύξης ακριβείας.**

- Υπάρχει κίνδυνος πρόκλησης ζημιάς ή απώλειας περιουσίας.

**Μην αγγίζετε τα μεταλλικά μέρη του προϊόντος όταν αφαιρείτε το φίλτρο αέρα.**

- Υπάρχει κίνδυνος πρόκλησης τραυματισμού.

**Μην περνάτε τα χέρια σας ή άλλα αντικείμενα μέσα από την είσοδο ή την έξοδο του αέρα όταν το προϊόντα βρίσκεται σε λειτουργία.**

- Υπάρχουν αιχμηρά και κινούμενα μέρη που μπορούν να προκαλέσουν τραυματισμό.

**Μην δίνετε κλίση στη μονάδα όταν την αφαιρείτε ή κάνετε απεγκατάσταση.**

- Το συμπυκνωμένο νερό μέσα σε αυτήν μπορεί να χυθεί.

**Η αποσυρμολόγηση της μονάδας, η επεξεργασία του λαδιού ψυκτικού και άλλων μερών θα πρέπει να γίνεται σύμφωνα με τα τοπικά και εθνικά πρότυπα.**

**Μην επαναφορτίσετε ή αποσυρμολογήσετε τις μπαταρίες. Μην πετάτε τις μπαταρίες στη φωτιά.**

- Μπορεί να καούν ή να εκραγούν.

**Μην εκθέτετε το δέρμα σας ή τα παιδιά ή φυτά στο ρεύμα θερμού ή κρύου αέρα.**

- Αυτό μπορεί να βλάψει την υγεία σας.

**Μην μπλοκάρτε την είσοδο ή την έξοδο της ροής του αέρα.**

- Διαφορετικά το προϊόν υπάρχει περίπτωση να μην μπορεί να λειτουργήσει.

**Μην πατάτε επάνω ή μην δάξτε τίποτα πάνω στο προϊόν. (εξωτερικές μονάδες)**

- Υπάρχει κίνδυνος πρόκλησης τραυματισμού και διακοπής της λειτουργίας του προϊόντος.

**Να είστε προσεχτικοί όταν αφαιρείτε τη συσκευασία του προϊόντος και όταν το εγκαθιστάτε.**

- Οι αιχμηρές άκρες μπορούν να προκαλέσουν τραυματισμό.

**Μην αναμειγνύετε αέρα ή αέριο με ψυκτικό άλλο από αυτό που ορίζεται ότι πρέπει να χρησιμοποιείται για το σύστημα.**

- Εάν στο σύστημα ψυκτικού περάσει αέρας, προκύπτει μια εξαιρετικά υψηλή πίεση, προκαλώντας ζημιά στον εξοπλισμό ή τραυματισμό.

**Αντικαταστήστε όλες τις μπαταρίες στο τηλεχειριστήριο με νέες μπαταρίες ίδιου τύπου. Μην συνδυάζετε παλιές και νέες μπαταρίες ή διαφορετικούς τύπους μπαταριών.**

- Υπάρχει κίνδυνος πυρκαγιάς ή διακοπής της λειτουργίας του προϊόντος.

**Εάν φάτε το υγρο από τις μπαταρίες θουρτίστε τα δόντια σας και επισκεφτείτε ένα γιατρό. Μην χρησιμοποιείτε το τηλεχειριστήριο εάν οι μπαταρίες έχουν διαρροή.**

- Τα χημικά στις μπαταρίες μπορούν να προκαλέσουν εγκαύματα ή άλλους στην υγεία.

**Μην πίνετε το νερό που αποστραγγίζεται από το προϊόν.**

- Δεν είναι υγιεινό και μπορεί να προκαλέσει σοβαρά προβλήματα υγείας.

**Χρησιμοποιήστε ένα απαλό κομμάτι ύφασμα για να τα καθαρίσετε. Μην χρησιμοποιείτε σκληρά καθαριστικά, διαλυτικά και μην ρίχνετε νερό σε μεγάλες ποσότητες.**

- Υπάρχει κίνδυνος πυρκαγιάς, ηλεκτροπληξίας, ή πρόκλησης ζημιάς στα πλαστικά μέρη του προϊόντος.

**Να εισάγετε πάντα σωστά το φίλτρο μετά τον καθαρισμό. Να καθαρίζετε το φίλτρο κάθε δύο εβδομάδες ή και περισσότερο ή χρειάζεται.**

- Το βρώμικο φίλτρο μειώνει την αποτελεσματικότητα

**Σε περίπτωση διαρροής του ψυκτικού αερίου κατά τη διάρκεια της επισκευής, μην αγγίζετε το διαρρέον ψυκτικό αέριο.**

- Το ψυκτικό αέριο μπορεί να προκαλέσει κρουπάγνιμα (έγκαυμα λόγω κρούου).

**Εάν το αέριο ψυκτικού διαρρέει κατά τη διάρκεια της εγκατάστασης, εξερωώστε άμεσα την περιοχή.**

- Διαφορετικά αυτό μπορεί να είναι επιβλαβές για την υγεία σας.

**Μην επαναφορτίσετε ή αποσυρμολογήσετε τις μπαταρίες. Μην πετάτε τις μπαταρίες στη φωτιά.**

- Μπορεί να καούν ή να εκραγούν.

**Μην αφήνετε το κλιματιστικό να λειτουργεί για μεγάλο χρονικό διάστημα όταν η υγρασία είναι πολύ υψηλή και έχετε αφήσει κάποια πόρτα ή κάποιο παράθυρο ανοιχτό.**

- Η υγρασία μπορεί να περάσει στα έπιπλα και να προκαλέσει ζημιά.

**Να χρησιμοποιείτε ένα σταθερό σκαμνί ή σκάλα όταν καθαρίζετε, συντηρείτε ή επιδιορθώνετε το προϊόν σε κάποιο ύψος.**

- Να είστε προσεχτικοί και να αποφεύγετε τους τραυματισμούς.

# Ηλεκτρική Ασφάλεια

## ΠΡΟΕΙΔΟΠΟΙΗΣΗ

- Η συσκευή αυτή πρέπει να έχει την κατάλληλη γείωση.  
Για να ελαχιστοποιήσετε τον κίνδυνο της ηλεκτροπληξίας, πρέπει πάντα να συνδέετε τον προϊόν με γειωμένη έξοδο.
- Μην κόβετε ή αφαιρείτε τη γείωση από την πρίζα τροφοδοσίας.
- Η σύνδεση του τερματικού γείωσης προσαρμογέα στην βίδα κάλυψης της επιτοίχιας υποδοχής δεν γειώνει τη συσκευή εκτός και αν η βίδα κάλυψης είναι μεταλλική και δεν είναι μονωμένη, και η επιτοίχια υποδοχή είναι γειωμένη μέσα από την καλωδίωση του σπιτιού.
- Εάν έχετε οποιαδήποτε αμφιβολία για το εάν το κλιματιστικό είναι σωστά γειωμένο, αναθέστε σε κάποιον ειδικό ηλεκτρολόγο να ελέγξει την επιτοίχια υποδοχή και το κύκλωμα.

## Προσωρινή χρήση ενός προσαρμογέα

Σε καμία περίπτωση δεν συνιστούμε τη χρήση προσαρμογέα λόγω πιθανών κινδύνων ασφαλείας. Για προσωρινές συνδέσεις, να χρησιμοποιείτε αυθεντικούς προσαρμογείς, που διατίθενται στα περισσότερα τοπικά καταστήματα εξοπλισμού. Βεβαιωθείτε ότι η μεγάλη υποδοχή στον προσαρμογέα είναι ευθυγραμμισμένη με τη μεγάλη υποδοχή στο βύσμα για σωστή σύνδεση πολικότητας. Για να αποσυνδέσετε το καλώδιο τροφοδοσίας από τον προσαρμογέα, χρησιμοποιήστε ένα χέρι για το κάθε ένα για να αποφύγετε να προκαλέσετε ζημιά στο τερματικό γείωσης. Να αποφεύγετε τη συχνή αποσύνδεση του καλωδίου τροφοδοσίας καθώς αυτό μπορεί να οδηγήσει σε ενδεχόμενη ζημιά του τερματικού γείωσης.

## ΠΡΟΕΙΔΟΠΟΙΗΣΗ

- Ποτέ μην χρησιμοποιείτε τη συσκευή με τον προσαρμογέα να είναι σπασμένος.

## Προσωρινή χρήση ενός καλωδίου επέκτασης

Σε καμία περίπτωση δεν συνιστούμε τη χρήση καλωδίου επέκτασης λόγω πιθανών κινδύνων ασφαλείας.

## ΠΡΟΕΙΔΟΠΟΙΗΣΗ

Η εγκατάσταση της συσκευής αυτής θα πρέπει να γίνεται σύμφωνα με τους εθνικούς κανονισμούς καλωδίωσης. Ο οδηγός αυτός λειτουργεί ως βοήθημα όπου εξηγούνται οι λειτουργίες του προϊόντος.

## Σύμβολα που χρησιμοποιούνται στο παρόν Εγχειρίδιο



Το σύμβολο αυτό σας ενημερώνει σχετικά με τον κίνδυνο ηλεκτροπληξίας.



Το σύμβολο αυτό σας ενημερώνει για τους κινδύνους που μπορούν να προκαλέσουν ζημιά στο κλιματιστικό.

## **ΣΗΜΕΙΩΣΗ**

Το σύμβολο αυτό δηλώνει ειδικές σημειώσεις.

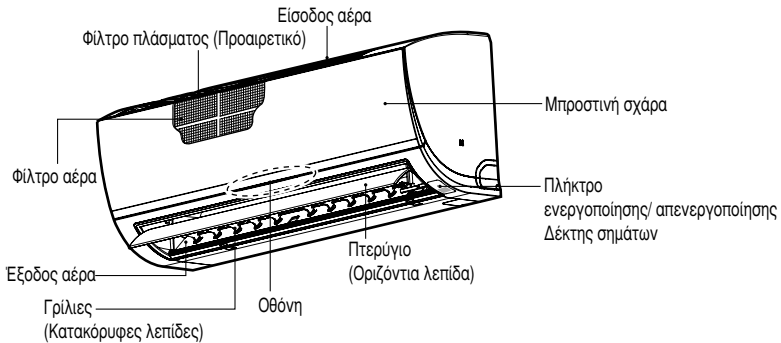
# Πληροφορίες σχετικές με το προϊόν

Ακολουθεί μια σύντομη εισαγωγή των εσωτερικών και εξωτερικών μονάδων. Δείτε τις πληροφορίες που αφορούν στον δικό σας τύπο εσωτερικής μονάδας.

## Εσωτερικές μονάδες

### Τύπος τυπικού διαχωρισμού

Οθόνη Ενδεικτικές λυχνίες LED



## Ενδεικτικές λυχνίες λειτουργίας

Η οθόνη θα ενεργοποιηθεί για 10 δευτερόλεπτα κατά τη διαδικασία έναρξης ή πατώντας οποιοδήποτε πλήκτρο στο τηλεχειριστήριο. Μετά από 10 δευτερόλεπτα, η οθόνη διατηρεί περίπου 50% της φωτεινότητας.

- **μπλε λαμπάκι** : Κατά τη διάρκεια των λειτουργιών ψύξης, αφύγρανσης, αυτόματης λειτουργίας ψύξης, Αυτόματη αλλαγή ψύξης, κυκλοφορίας αέ Κωδικός σφάλματος (1 ψηφίο)
- **κόκκινο λαμπάκι** : Κατά τη διάρκεια της θέρμανσης, αυτόματης λειτουργίας θέρμανση, Αυτόματη αλλαγή θέρμανση. Κωδικός σφάλματος (10 ψηφία)

## Λειτουργία αυτοδιάγνωσης

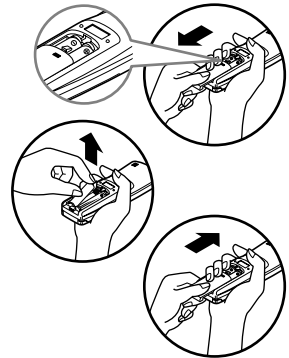
- **✱ ένδειξη σφάλματος** : η μπλε και η κόκκινη λυχνία ανάβουν εναλλάξ
- **φορές αναβοσβήσιματος λυχνίας** : επισήμανση κωδικού σφάλματος

| Κωδικός σφάλματος | περιγραφή  |
|-------------------|--|
| 01                | σφάλμα εσωτερικής θερμικής αντίστασης χώρου (TH1)                    |
| 02                | σφάλμα εσωτερικής θερμικής αντίστασης στο εσωτερικό του σωλήνα (TH1) |
| 03                | σφάλμα τηλεχειριστηρίου  |
| 05                | σφάλμα επικοινωνίας μεταξύ εσωτερικής και εξωτερικής μονάδας         |
| 06                | σφάλμα εσωτερικής θερμικής αντίστασης στο εξωτερικό του σωλήνα (TH2) |
| 10                | κλειδώμα εσωτερικού ανεμιστήρα BLDC                                  |
| 12                | σφάλμα εσωτερικής θερμικής αντίστασης στο μέσο του σωλήνα (TH3)      |

## Οδηγίες Χρήσης

### Πώς να εισάγετε τις μπαταρίες

1. Αφαιρέστε το κάλυμμα της μπαταρίας τραβώντας το κατά την κατεύθυνση του βέλους.
2. Εισάγετε νέες μπαταρίες διασφαλίζοντας ότι οι πόλοι (+) και (-) της μπαταρίας είναι σωστά τοποθετημένοι.
3. Συνδέστε και πάλι το κάλυμμα σύροντάς το πίσω στη θέση του.



### ΣΗΜΕΙΩΣΗ

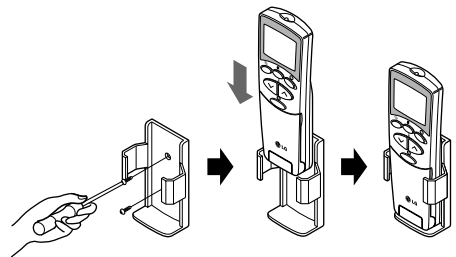
1. Πάντα να χρησιμοποιείτε /αντικαθιστάτε και τις δύο μπαταρίες ίδιου τύπου.
2. Εάν το σύστημα δεν πρόκειται να χρησιμοποιηθεί για μεγάλο χρονικό διάστημα, αφαιρέστε τις μπαταρίες για να εξοικονομήσετε χρόνο από τον κύκλο ζωής τους.
3. Εάν η οθόνη του τηλεχειριστηρίου ανάψει με όχι έντονο φωτισμό αντικαταστήστε και τις δύο μπαταρίες.
4. χρησιμοποιείτε μπαταρία τύπου 2AAA(1,5 βολτ).

### Συντήρηση ασύρματου τηλεχειριστηρίου

1. Επιλέξτε ένα κατάλληλο μέρος που είναι ασφαλές και εύκολο στην πρόσβαση.
2. Στερεώστε σταθερά τη βάση στον τοίχο κτλ με τις βίδες που σας παρέχονται.
3. Σύρετε το τηλεχειριστήριο μέσα στην υποδοχή.

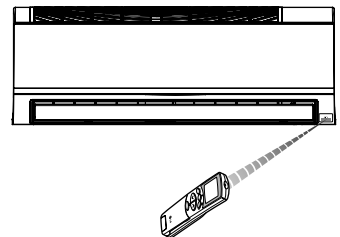
### ΣΗΜΕΙΩΣΗ

1. Το τηλεχειριστήριο δεν θα πρέπει ποτέ να εκτίθεται σε άμεσο φως.
2. Ο πομπής και δέκτης σημάτων θα πρέπει να είναι πάντα καθαρός για τη σωστή επικοινωνία. Χρησιμοποιήστε ένα απαλό κομμάτι ύφασμα για να καθαρίσετε.
3. Σε ορισμένες συσκευές που επίσης λειτουργούν με τηλεχειριστήριο, αλλάξτε τη θέση τους ή συμβουλευθείτε τον τεχνικό συντήρησης.



### Μέθοδος λειτουργίας

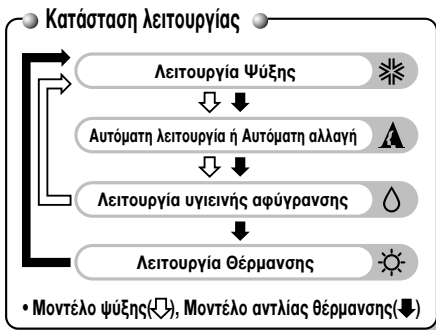
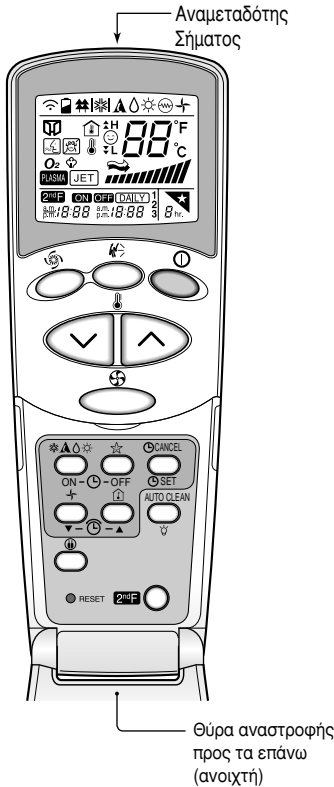
1. Ο δέκτης σήματος βρίσκεται μέσα στη μονάδα.
2. Στοχεύστε το τηλεχειριστήριο προς τη μονάδα προκειμένου να λειτουργήσει. Δεν θα πρέπει να υπάρχει κανένα εμπόδιο ανάμεσα σε εσάς και τη συσκευή.





## Ασύρματο τηλεχειριστήριο

Οι επιλογές χειρισμού έχουν ως εξής.

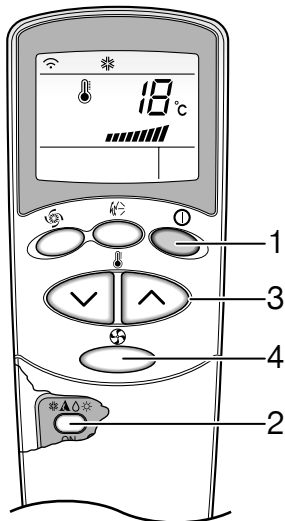


- ⏻ **ΠΛΗΚΤΡΟ START/STOP (Έναρξης / Διακοπής)**  
Χρησιμοποιείται για την ενεργοποίηση / απενεργοποίηση της μονάδας.
- ☀️ ⚠️ ❄️ **ΚΟΥΜΠΙ ΕΠΙΛΟΓΗ ΚΑΤΑΣΤΑΣΗΣ ΛΕΙΤΟΥΡΓΙΑΣ**  
Χρησιμοποιείται για την επιλογή της Κατάστασης λειτουργίας.
- 🌡️ **ΚΟΥΜΠΙ ΡΥΘΜΙΣΗΣ ΘΕΡΜΟΚΡΑΣΙΑΣ ΔΩΜΑΤΙΟΥ**  
Χρησιμοποιείται για την επιλογή της θερμοκρασίας του δωματίου.
- 🌀 **ΚΟΥΜΠΙ ΕΠΙΛΟΓΗ ΤΑΧΥΤΗΤΑΣ ΕΞΩΤΕΡΙΚΟΥ ΑΝΕΜΙΣΤΗΡΑ**  
Χρησιμοποιείται για την επιλογή της ταχύτητας του ανεμιστήρα σε τέσσερα βήματα: χαμηλή, μεσαία, υψηλή και CHAOS.
- 🌀 **ΚΟΥΜΠΙ ΤΑΧΕΙΑΣ ΨΥΞΗΣ**  
Χρησιμοποιείται για την έναρξη ή τη διακοπή της ταχείας ψύξης. (Λειτουργεί τον ανεμιστήρα σε πολύ υψηλή ταχύτητα)
- 🌀 **ΚΟΥΜΠΙ ΛΕΙΤΟΥΡΓΙΑΣ CHAOS**  
Χρησιμοποιείται για τη διακοπή ή την έναρξη της κίνησης που κάνουν οι γρίλιες και για τον καθορισμό της επιθυμητής κατεύθυνσης της ροής του αέρα προς τα επάνω ή προς τα κάτω.
- ON - ⏻ - OFF **ΚΟΥΜΠΙ ΕΝΕΡΓΟΠΟΙΗΣΗ /ΑΠΕΝΕΡΓΟΠΟΙΗΣΗΣ ΧΡΟΝΟΜΕΤΡΟΥ**  
Χρησιμοποιείται για τη ρύθμιση της ώρας έναρξης και διακοπής της λειτουργίας.
- ↔️ - ⏻ - ⏩ **ΚΟΥΜΠΙΑ ΡΥΘΜΙΣΗΣ ΤΗΣ ΩΡΑΣ**  
Χρησιμοποιείται για τη ρύθμιση της ώρας.
- ⏻ CANCEL ⏩ **ΚΟΥΜΠΙΑ ΡΥΘΜΙΣΗ ΩΡΑΣ/ΑΚΥΡΩΣΗΣ**  
Χρησιμοποιείται για τη ρύθμιση και την ακύρωση της λειτουργίας του χρονομέτρου.
- ★ **ΚΟΥΜΠΙ ΑΥΤΟΜΑΤΗΣ ΑΝΕΝΕΡΓΗΣ ΚΑΤΑΣΤΑΣΗΣ ΛΕΙΤΟΥΡΓΙΑΣ**  
Χρησιμοποιείται για τη ρύθμιση της αυτόματης ανενεργής κατάστασης λειτουργίας.
- ⊕ **ΚΟΥΜΠΙ ΚΥΚΛΟΦΟΡΙΑΣ ΑΕΡΑ**  
Χρησιμοποιείται για την κυκλοφορία του αέρα του δωματίου χωρίς ψύξη ή θέρμανση.
- 🌡️ **ΠΛΗΚΤΡΟ ΛΕΙΤΟΥΡΓΙΑΣ ΨΥΞΗΣ ΜΕ ΕΞΟΙΚΟΝΟΜΗΣΗ ΕΝΕΡΓΕΙΑΣ**
- 🏠 **ΚΟΥΜΠΙ ΕΛΕΓΧΟΥ ΘΕΡΜΟΚΡΑΣΙΑΣ ΔΩΜΑΤΙΟΥ**  
Χρησιμοποιείται για τον έλεγχο της θερμοκρασίας του δωματίου.
- RESET **ΚΟΥΜΠΙ ΝΕΑΣ ΡΥΘΜΙΣΗΣ**  
Χρησιμοποιείται πριν από την νέα ρύθμιση της ώρας.
- 2nd F **ΚΟΥΜΠΙ 2nd F**  
Χρησιμοποιείται πριν από τη χρήση λειτουργιών που αναγράφονται με μπλε χρώμα στο κάτω μέρος των κουμπιών.
- AUTO CLEAN **ΚΟΥΜΠΙ ΑΥΤΟΜΑΤΟΥ ΚΑΘΑΡΙΣΜΟΥ**  
Χρησιμοποιείται για τη ρύθμιση της λειτουργίας αυτόματου καθαρισμού. Σε ορισμένα μοντέλα το κουμπί αυτό έχει μια 2h λειτουργία ελέγχου φωτεινότητας των φωτεινών ενδείξεων LED.

### ΣΗΜΕΙΩΣΗ

Για να χρησιμοποιήσετε τις λειτουργίες που αναγράφονται με μπλε χρώμα στο κάτω μέρος των κουμπιών, πατήστε το κουμπί 2nd F πρώτα και στη συνέχεια το κουμπί της απαιτούμενης λειτουργίας. Πατώντας το κουμπί 2nd F ενεργοποιείται η λειτουργία που αναγράφεται με μπλε χρώμα στο αντίστοιχο κουμπί. Για να ακυρώσετε τη λειτουργία πατήστε το κουμπί 2nd F και πάλι, διαφορετικά θα ακυρωθεί αυτομάτως εάν παραμείνει ανενεργό μετά από 10 δευτερόλεπτα.

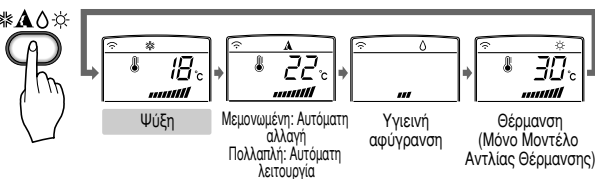
## Κατάσταση λειτουργίας



- 1** Πατήστε το ΚΟΥΜΠΙ START/STOP (έναρξη / διακοπή) για να θέσετε σε λειτουργία τη μονάδα. Στο σημείο αυτό θα ακουστεί ο ήχος «μπιπ».



- 2** Ανοίξε το πορτάκι του τηλεχειριστηρίου και πατήστε το κουμπί της κατάστασης λειτουργίας. Κάθε φορά που πατάτε το κουμπί, η κατάσταση λειτουργίας μεταφέρεται στην κατεύθυνση του βέλους.

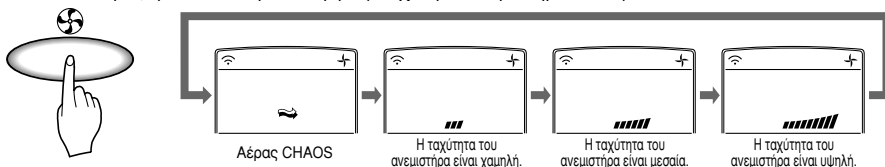


- 3** Για λειτουργία ψύξης ή θέρμανσης ορίστε την επιθυμητή εσωτερική θερμοκρασία πατώντας τα ΚΟΥΜΠΙΑ ΡΥΘΜΙΣΗ ΘΕΡΜΟΚΡΑΣΙΑΣ ΔΩΜΑΤΙΟΥ.

Για ψύξη, η θερμοκρασία μπορεί να οριστεί από 18°C έως 30°C και για θέρμανση από 16°C έως 30°C.



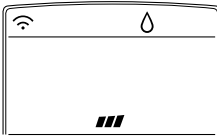
- 4** Ρυθμίστε την ταχύτητα του ανεμιστήρα με το τηλεχειριστήριο. Μπορείτε να επιλέξετε την ταχύτητα του ανεμιστήρα σε τέσσερα βήματα: Χαμηλή, μεσαία, υψηλή και CHAOS πατώντας το ΚΟΥΜΠΙ ΕΠΙΛΟΓΗΣ ΤΑΧΥΤΗΤΑΣ ΕΣΩΤΕΡΙΚΟΥ ΑΝΕΜΙΣΤΗΡΑ. Κάθε φορά που πατάτε το Κουμπί, η κατάσταση λειτουργίας Ταχύτητα Ανεμιστήρα αλλάζει.



### Φυσικός αέρας με το CHAOS logic

- Για αίσθηση δροσιάς, πατήστε το ΚΟΥΜΠΙ ΕΠΙΛΟΓΗΣ ΤΑΧΥΤΗΤΑΣ ΕΣΩΤΕΡΙΚΟΥ ΑΝΕΜΙΣΤΗΡΑ και ρυθμίστε το στην κατάσταση λειτουργίας CHAOS. Σε αυτή τη λειτουργία, ο αέρας φυσάει σαν φυσικό αεράκι με την αυτόματη αλλαγή της ταχύτητας του ανεμιστήρα σύμφωνα με τη λογική του CHAOS.

## Λειτουργία υγιεινής αφύγρανσης



Υγιεινή  
αφύγρανση



### Κατά τη λειτουργία υγιεινής αφύγρανσης

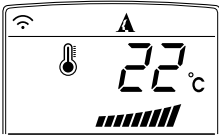
Εάν επιλέξετε την κατάσταση αφύγρανσης στο ΚΟΥΜΠΙ ΕΠΙΛΟΓΗΣ ΚΑΤΑΣΤΑΣΗΣ ΛΕΙΤΟΥΡΓΙΑΣ, το προϊόν ξεκινάει να εκτελεί τη λειτουργία αφύγρανσης. Ρυθμίζει αυτόματως τη θερμοκρασία του δωματίου και τον όγκο της ροής του αέρα στην καλύτερη κατάσταση για αφύγρανση, βάσει της θερμοκρασίας που επικρατεί στο δωμάτιο.

Σε αυτή την περίπτωση, ωστόσο, η ρύθμιση θερμοκρασίας δεν εμφανίζεται στο τηλεχειριστήριο και δεν μπορείτε να ελέγξετε ούτε τη θερμοκρασία του δωματίου.

Κατά τη λειτουργία υγιεινής αφύγρανσης, ο όγκος της ροής του αέρα ρυθμίζεται αυτόματα ανάλογα με τον αλγόριθμο βελτιστοποίησης που αντιστοιχεί στην τρέχουσα κατάσταση θερμοκρασίας του δωματίου, έτσι ώστε η κατάσταση του δωματίου να διατηρείται υγιεινή και άνετη ακόμα και τις εποχές με υψηλή υγρασία.

Για να ενεργοποιήσετε την κατάσταση υγιεινής αφύγρανσης ακολουθήστε τα βήματα 1, και 2 και 4 (Δείτε κατάσταση λειτουργίας)

## Αυτόματη Λειτουργίας (Προαιρετικό)

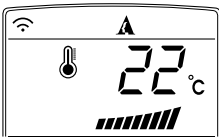


Αυτόματη  
Λειτουργίας

Σε αυτή την κατάσταση λειτουργίας η πραγματική ρύθμιση θερμοκρασίας και η ταχύτητα του ανεμιστήρα ρυθμίζονται αυτόματα από την ηλεκτρονική λογική ελέγχου βάσει της ισχύουσας θερμοκρασίας δωματίου. Εάν νοιώθετε ζέστη ή κρύο πατήστε τα κουμπιά ρύθμισης θερμοκρασίας αντίστοιχα για περισσότερη ψύξη ή θερμότητα.

Για να ενεργοποιήσετε την αυτόματη λειτουργία ακολουθήστε τα βήματα 1, και 2. (Δείτε κατάσταση λειτουργίας)

## Λειτουργία αυτόματης αλλαγής(Προαιρετικό)



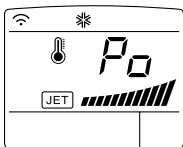
Αυτόματη  
αλλαγή

Η αυτόματη λειτουργία είναι βασικά η λειτουργία ψύξης ή θέρμανσης του κλιματιστικού.

Αλλά κατά τη διάρκεια της λειτουργίας αυτής το σύστημα χειρισμού αλλάζει αυτόματα την κατάσταση λειτουργίας για να διατηρήσει τη θερμοκρασία με απόκλιση  $\pm 2^{\circ}\text{C}$  σε σχέση με τη θερμοκρασία ρύθμισης.

Για να ενεργοποιήσετε τη λειτουργία ακολουθήστε τα βήματα 1, 2, 3 και 4 (Δείτε κατάσταση λειτουργίας)

## Λειτουργία ταχείας ψύξης/θέρμανσης



Η λειτουργία ταχείας ψύξης μπορεί να χρησιμοποιηθεί για την ψύξη του δωματίου γρήγορα όταν η εξωτερική θερμοκρασία είναι υψηλή. Όταν αυτή η λειτουργία είναι ενεργοποιημένη, το κλιματιστικό λειτουργεί σε κατάσταση ψύξης με εξαιρετικά υψηλή ταχύτητα ανεμιστήρα και θερμοκρασία ρύθμισης 18°C για 30 λεπτά για ταχεία και αποτελεσματική ψύξη. Κατά τον ίδιο τρόπο, η λειτουργία ταχείας θέρμανσης (διαθέσιμη μόνο σε ορισμένα μοντέλα) θερμαίνει το δωμάτιο γρήγορα με λειτουργία του ανεμιστήρα σε εξαιρετικά υψηλή ταχύτητα και θερμοκρασία ρύθμισης στους 30°C για 60 λεπτά.

Μπορείτε να ενεργοποιήσετε αυτή τη λειτουργία πατώντας το ΚΟΥΜΠΙ ΤΑΧΕΙΑΣ ΨΥΞΗΣ (JET COOL).

Για να αλλάξετε από τη λειτουργία ταχείας ψύξης στη λειτουργία ψύξης με υψηλή ταχύτητα ανεμιστήρα, πατήστε το ΚΟΥΜΠΙ ΤΑΧΕΙΑΣ ΨΥΞΗΣ (JET COOL) ή ΚΟΥΜΠΙ ΕΠΙΛΟΓΗΣ ΤΑΧΥΤΗΤΑΣ ΕΣΩΤΕΡΙΚΟΥ ΑΝΕΜΙΣΤΗΡΑ ή το ΚΟΥΜΠΙ ΡΥΘΜΙΣΗ ΘΕΡΜΟΚΡΑΣΙΑΣ ΔΩΜΑΤΙΟΥ.



### ΣΗΜΕΙΩΣΗ

- Η λειτουργία γρήγορης ψύξης/θέρμανσης (Jet Cool/Heat) δεν είναι δυνατόν να ενεργοποιηθεί κατά τη λειτουργία της κυκλοφορίας αέρα, την αυτόματη λειτουργία και τη λειτουργία αυτόματης αλλαγής.
- Η λειτουργία γρήγορης θέρμανσης (Jet Heat) δεν μπορεί να ενεργοποιηθεί όταν είναι συνδεδεμένο ένα ενσύρματο τηλεχειριστήριο.
- Μπορείτε να χρησιμοποιήσετε τη λειτουργία γρήγορης θέρμανσης (Jet Heat) πατώντας το πλήκτρο JET COOL/HEAT BUTTON στη λειτουργία θέρμανσης.

## Αυτόματος καθαρισμός

- Κατά τη λειτουργία αυτόματου καθαρισμού, η υγρασία που απομένει στις εσωτερικές μονάδες μετά τη λειτουργία ψύξης ή τη λειτουργία υγιεινής αφύγρανσης μπορεί να αφαιρεθεί.

AUTO CLEAN



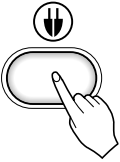
1. Πατήστε το ΚΟΥΜΠΙ ΑΥΤΟΜΑΤΟΥ ΚΑΘΑΡΙΣΜΟΥ για να ενεργοποιήσετε αυτή τη λειτουργία.
2. Τώρα, κάθε φορά που απενεργοποιείται η μονάδα, ο εσωτερικός ανεμιστήρας εξακολουθεί να λειτουργεί για περίπου 15 λεπτά εσωτερικά χωρίς τη λειτουργία ψύξης ή αφύγρανσης. Επίσης, οι γρίλιες είναι κλειστές.
3. Με τον τρόπο αυτό αφαιρείται κάθε ίχνος υγρασίας και καθαρίζεται η μονάδα εσωτερικά.
4. Εάν πατήσετε πάλι το ΚΟΥΜΠΙ ΑΥΤΟΜΑΤΟΥ ΚΑΘΑΡΙΣΜΟΥ κατά τη διάρκεια της λειτουργίας, η λειτουργία αυτή ακυρώνεται.

### ΣΗΜΕΙΩΣΗ

Κατά τη διάρκεια της αυτόματης λειτουργίας, μπορείτε να χρησιμοποιήσετε μόνο το ΚΟΥΜΠΙ ΕΝΑΡΞΗΣ / ΔΙΑΚΟΠΗΣ (START/STOP), το ΚΟΥΜΠΙ PLASMA και το ΚΟΥΜΠΙ ΑΥΤΟΜΑΤΟΥ ΚΑΘΑΡΙΣΜΟΥ (AUTO CLEAN).

## Κατάσταση λειτουργίας ψύξης με εξοικονόμηση ενέργειας (Προαιρετικό)

Η λειτουργία ψύξης για εξοικονόμηση ενέργειας μπορεί να εξοικονομεί ενέργεια στη λειτουργία ψύξης και υγιεινής αφύγρανσης, διότι μπορεί να λειτουργεί αποτελεσματικά μέσα από τη ρύθμιση του χρόνου προσαρμογής του σώματος σύμφωνα με την αλλαγή της ώρας και της θερμοκρασίας και με αυτόματη ρύθμιση της επιθυμητής θερμοκρασίας.



1. Πατήστε το ΚΟΥΜΠΙ START/STOP (έναρξη / διακοπή) για να θέσετε σε λειτουργία τη μονάδα.
2. Ανοίξτε το πορτάκι του τηλεχειριστηρίου.  
Επιλέξτε τη λειτουργία ψύξης ή τη λειτουργία υγιεινής αφύγρανσης.
3. Πατήστε το ΚΟΥΜΠΙ ΛΕΙΤΟΥΡΓΙΑΣ ΨΥΞΗΣ ΓΙΑ ΕΞΟΙΚΟΝΟΜΗΣΗ ΕΝΕΡΓΕΙΑΣ
4. Για να ακυρώσετε τη λειτουργία ψύξης με εξοικονόμηση ενέργειας, πατήστε πάλι το ΚΟΥΜΠΙ ΜΟΝΤΕΛΟΥ ΨΥΞΗΣ ΜΕ ΕΞΟΙΚΟΝΟΜΗΣΗ ΕΝΕΡΓΕΙΑΣ και η μονάδα θα λειτουργήσει στην προηγούμενη κατάσταση λειτουργίας (Λειτουργία ψύξης ή λειτουργία υγιεινής αφύγρανσης).

## Φωτεινότητα οθόνης

Η φωτεινότητα της οθόνης μπορεί να ρυθμιστεί χρησιμοποιώντας το τηλεχειριστήριο.

Πατήστε το κουμπί εκκίνησης/διακοπής για να ενεργοποιήσετε τη μονάδα. Ανοίξτε το κάλυμμα στο τηλεχειριστήριο, πατήστε το δεύτερο κουμπί και πατήστε το κουμπί F φωτεινότητας της οθόνης.

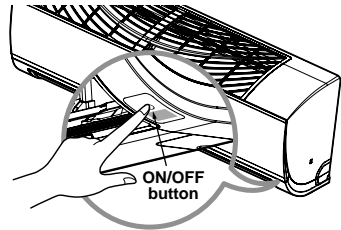
Η οθόνη θα είναι σκούρα. Τότε, η οθόνη θα σβήσει αφού παραμείνει ενεργοποιημένη για 10 δευτερόλεπτα κατά τη διαδικασία έναρξης ή πατώντας οποιοδήποτε πλήκτρο στο τηλεχειριστήριο. Μετά από την ενεργοποίησή της για 10 δευτερόλεπτα, η οθόνη διατηρεί 50% της φωτεινότητας ή απενεργοποιείται κάθε φορά που πατάτε το πλήκτρο.

## ΒΕΒΙΑΣΜΕΝΗ ΛΕΙΤΟΥΡΓΙΑ

Διαδικασίες λειτουργίας όταν δεν μπορεί να χρησιμοποιηθεί το τηλεχειριστήριο.

Όταν πατάτε το κουμπί τροφοδότησης η λειτουργία ξαναρχίζει.

Αν θέλετε να σταματήσετε τη λειτουργία ξαναπατάτε το κουμπί.



Στην περίπτωση που απαιτείται αξιολόγηση της αρχικής κατάστασης λειτουργίας, η εσωτερική μονάδα εκτελεί τη λειτουργία κυκλοφορίας αέρα για 15 δευτερόλεπτα. Στην συνέχεια, λειτουργεί ανάλογα με τις συνθήκες θερμοκρασίας του χώρου. (αναφέρονται στον παρακάτω πίνακα)

|                                | Μοντέλο Ψύξης | ° 000101A· 001>· 1A01 ΠΙΘΕ· ° |                              |                       |
|--------------------------------|---------------|-------------------------------|------------------------------|-----------------------|
|                                |               | Θερμ. Δωματίου ≥ 24°C         | 21°C ≤ Θερμ. Δωματίου < 24°C | Θερμ. Δωματίου < 21°C |
| Τρόπος Λειτουργίας             | Ψύξη          | Ψύξη                          | Υγιεινή Αφύγρανση            | Θέρμανση              |
| Ταχύτητα Εσωτερικού Ανεμιστήρα | Υψηλά         | Υψηλά                         | Υψηλά                        | Υψηλά                 |
| Ρύθμιση Θερμοκρασίας           | 22°C          | 22°C                          | 23°C                         | 24°C                  |

### Λειτουργία Ελέγχου

Κατά τη ΛΕΙΤΟΥΡΓΙΑ ΕΛΕΓΧΟΥ, η μονάδα λειτουργεί στην ψύξη με υψηλή ταχύτητα ανεμιστήρα ανεξάρτητα απX τη θερμοκρασία δωματίου Και επανέρχεται στην αρχική Κατάσταση σε 18 λεπτά.

Κατά τη λειτουργία ελέγχου, αν ληφθεί σήμα τηλεχειριστηρίου, η μονάδα λειτουργεί όπως ρυθμίζει το τηλεχειριστήριο. Αν θέλετε να χρησιμοποιήσετε αυτή τη λειτουργία, Πατήστε και κρατήστε το πλήκτρο ON/OFF για έξι δευτερόλεπτα, 1 θα ακουστεί για έξι δευτερόλεπτα, θα ακουστεί ήχος δύο 3~5 φορές

Αν θέλετε να σταματήσετε τη λειτουργία, ξαναπατήστε το ίδιο κουμπί.

## Ανενεργή κατάσταση λειτουργίας

1. Πατήστε το ΚΟΥΜΠΙ ΑΥΤΟΜΑΤΗΣ ΑΝΕΝΕΡΓΗΣ ΚΑΤΑΣΤΑΣΗΣ ΛΕΙΤΟΥΡΓΙΑΣ για να ρυθμίσετε την ώρα όταν θέλετε η μονάδα να σταματάει αυτόματα.
2. Το χρονόμετρο προγραμματίζεται σε διαστήματα 1 ώρας όταν πατάτε το ΚΟΥΜΠΙ ΑΥΤΟΜΑΤΗΣ ΑΝΕΝΕΡΓΗΣ ΚΑΤΑΣΤΑΣΗΣ 1 έως 7 φορές. Η ανενεργή κατάσταση λειτουργίας είναι διαθέσιμη για 1 έως 7 φορές. Για να αλλάξετε τη χρονική περίοδο σε διαστήματα της 1 ώρας, πατήστε το ΚΟΥΜΠΙ ΑΥΤΟΜΑΤΗΣ ΑΝΕΝΕΡΓΗΣ ΚΑΤΑΣΤΑΣΗΣ ενώ στοχεύετε με το τηλεχειριστήριο στο κλιματιστικό.



### ΣΗΜΕΙΩΣΗ

- Η κατάσταση εξοικονόμησης ενέργειας εκτελείται με τη χρήση του εσωτερικού ανεμιστήρα σε χαμηλή ταχύτητα κατά τη λειτουργία ψύξης και με χαμηλή ταχύτητα στη λειτουργία θέρμανσης, για ευχάριστο ύπνο.

### Στην κατάσταση ψύξης ή στη λειτουργία υγιεινής αφύγρανσης:

Η θερμοκρασία ρύθμισης θα αυξηθεί αυτόματα δύο φορές κατά 1°C μέσα στα επόμενα 30 λεπτά (2°C σε 1 ώρα) για άνετο ύπνο. Τώρα αυτή θα είναι η τελική θερμοκρασία ρύθμισης όσο λειτουργεί η λειτουργία ύπνου.

## Ρύθμιση της τρέχουσας ώρας

1. Μπορείτε να ορίσετε την ώρα με πάτημα του ΚΟΥΜΠΙΟΥ ΝΕΑΣ ΡΥΘΜΙΣΗΣ. Αφού αντικαταστήσετε τις μπαταρίες, θα πρέπει να πατήσετε το ΚΟΥΜΠΙ ΝΕΑΣ ΡΥΘΜΙΣΗΣ για να ρυθμίσετε εκ νέου την ώρα. Πιέστε το Κουμπί Start/Stop (Εναρξη/Διακοπή).
2. Πατήστε το κουμπί 2nd F και ελέγξτε εάν εμφανίζεται το εικονίδιο **2<sup>nd</sup>F**.
3. Πατήστε τα ΚΟΥΜΠΙΑ ΡΥΘΜΙΣΗΣ ΩΡΑΣ έως ότου ορίσετε την ώρα που επιθυμείτε.
4. Πατήστε το ΚΟΥΜΠΙ ΡΥΘΜΙΣΗΣ / ΑΚΥΡΩΣΗΣ ΤΗΣ ΩΡΑΣ.



### ΣΗΜΕΙΩΣΗ

Ελέγξτε την ένδειξη για να π.μ και μ.μ (A.M. και P.M.)

## Ρύθμιση χρονομέτρου

1. Βεβαιωθείτε ότι έχετε ρυθμίσει σωστά την ώρα στην οθόνη του τηλεχειριστηρίου.
2. Πατήστε το κουμπί 2nd F.
3. Πατήστε τα ΚΟΥΜΠΙΑ ΕΝΕΡΓΟΠΟΙΗΣΗΣ /ΑΠΕΝΕΡΓΟΠΟΙΗΣΗΣ ΧΡΟΝΟΜΕΤΡΟΥ για να ενεργοποιήσετε και να απενεργοποιήσετε το χρονόμετρο.
4. Πατήστε τα ΚΟΥΜΠΙΑ ΡΥΘΜΙΣΗΣ ΩΡΑΣ έως ότου ορίσετε την ώρα που επιθυμείτε.
5. Για να ορίσετε την επιλεγμένη ώρα, πατήστε τα ΚΟΥΜΠΙΑ ΡΥΘΜΙΣΗΣ ΧΡΟΝΟΜΕΤΡΟΥ στοχεύοντας με το τηλεχειριστήριο στον δέκτη σήματος



### Για να ακυρώσετε τη ρύθμιση του χρονομέτρου

Ελέγξτε εάν το εικονίδιο **2<sup>nd</sup>F** είναι ανενεργό.

Πατήστε το ΚΟΥΜΠΙ ΑΚΥΡΩΣΗΣ ΧΡΟΝΟΜΕΤΡΟΥ στοχεύοντας με το τηλεχειριστήριο στον δέκτη σημάτων. (Η λυχνία του χρονομέτρου στο κλιματιστικό και η οθόνη θα σβήσουν.)



### ΣΗΜΕΙΩΣΗ

Επιλέξτε έναν από τους ακόλουθους τύπους λειτουργίας.



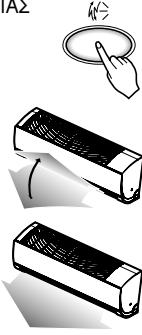
## Χειριστήριο κάθετης / Οριζόντιας κατεύθυνσης ροής αέρα (Προαιρετικό)

Η ροή του αέρα προς τα επάνω /κάτω (Κατακόρυφη ροή αέρα) μπορεί να ρυθμιστεί με τη χρήση του τηλεχειριστηρίου.

1. Πατήστε το ΚΟΥΜΠΙ START/STOP (έναρξη / διακοπή) για να θέσετε σε λειτουργία τη μονάδα.
2. Πατήστε το ΚΟΥΜΠΙ ΛΕΙΤΟΥΡΓΙΑΣ CHAOS

3. Οι γρίλιες θα κινηθούν προς τα επάνω και προς τα κάτω αυτόματα.

4. Για να σταματήσετε τις γρίλιες σε συγκεκριμένη γωνία, πατήστε πάλι το



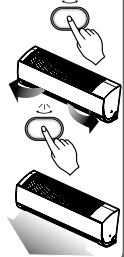
### (Προαιρετικό)

Η ροή του αέρα προς τα αριστερά/δεξιά (Οριζόντια ροή αέρα) μπορεί να ρυθμιστεί με τη χρήση του τηλεχειριστηρίου.

1. Πατήστε το ΚΟΥΜΠΙ START/STOP (έναρξη / διακοπή) για να θέσετε σε λειτουργία τη μονάδα.
2. Πατήστε το ΚΟΥΜΠΙ ΟΡΙΖΟΝΤΙΑΣ ΚΑΤΕΥΘΥΝΣΗ ΤΗΣ ΡΟΗΣ ΤΟΥ ΑΕΡΑ.

3. Οι γρίλιες θα κινηθούν προς τα αριστερά και προς τα δεξιά αυτόματα.

4. Για να σταματήσετε τις γρίλιες σε συγκεκριμένη γωνία, πατήστε πάλι το



### (Προαιρετικό)

Ρυθμίστε την ροή του αέρα να είναι οριζόντιας φοράς χειροκίνητα μετακινώντας την περσίδα με το χέρι σε οριζόντια θέση. Σε αυτό το στάδιο να είστε προσεκτικοί ώστε να μην πάσετε με τα χέρια σας τον ανεμιστήρα.



## ΣΗΜΕΙΩΣΗ

- Πατώντας το ΚΟΥΜΠΙ ΛΕΙΤΟΥΡΓΙΑΣ CHAOS η οριζόντια κατεύθυνση της ροής του αέρα αλλάζει αυτόματα βάση του αλγόριθμου χάρους για ομοιόμορφη διανομή του αέρα στο δωμάτιο και ταυτόχρονα για να νιώσει πιο άνετα τον ανθρώπινο σώμα σας να φυσάει ένα ελαφρό φυσικό αεράκι.
- Να χρησιμοποιείτε το τηλεχειριστήριο για να ρυθμίσετε προς τα επάνω και προς τα κάτω την κατεύθυνση της ροής του αέρα. Εάν μετακινήσετε με μη αυτόματο τρόπο την κατακόρυφη κατεύθυνση της ροής του αέρα υπάρχει κίνδυνος να προκαλέσετε ζημιά στον μηχανισμό. Όταν η μονάδα είναι απενεργοποιημένη, οι γρίλιες με κατεύθυνση αέρα προς τα επάνω /κάτω θα κλείσουν την έξοδο του αέρα του συστήματος.

## Κατάσταση λειτουργίας κυκλοφορίας αέρα



Η λειτουργία αυτή κυκλοφορεί τον αέρα χωρίς ψύξη ή θέρμανση. Μπορεί να ενεργοποιηθεί με το πάτημα του ΚΟΥΜΠΙΟΥ ΚΥΚΛΟΦΟΡΙΑΣ ΑΕΡΑ. Από τη στιγμή που θα ενεργοποιηθεί η κυκλοφορία του αέρα μπορείτε να επιλέξετε την ταχύτητα του αέρα πατώντας το ΚΟΥΜΠΙ ΕΠΙΛΟΓΗΣ ΕΣΩΤΕΡΙΚΟΥ ΑΝΕΜΙΣΤΗΡΑ.



## ΣΗΜΕΙΩΣΗ

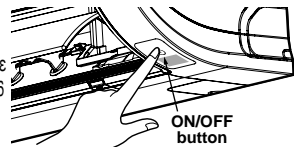
Ο αέρας CHAOS εξοικονομεί κατανάλωση ενέργειας και αποτρέπει την υπερβολική ψύξη. Η ταχύτητα του ανεμιστήρα αλλάζει αυτόματα από υψηλή σε χαμηλή και αντίστροφα, ανάλογα με τη θερμοκρασία του περιβάλλοντος.

## Λειτουργία αυτόματης επανεκκίνησης

Η λειτουργία αυτή είναι χρήσιμη στην κατάσταση διακοπής της τροφοδοσίας ενέργειας. Όταν η τροφοδοσία ενέργειας επανέλθει μετά από κάποια διακοπή, η λειτουργία αυτή θα αποκαταστήσει την προηγούμενη κατάσταση λειτουργίας και το κλιματιστικό θα λειτουργεί με τις ίδιες ρυθμίσεις.

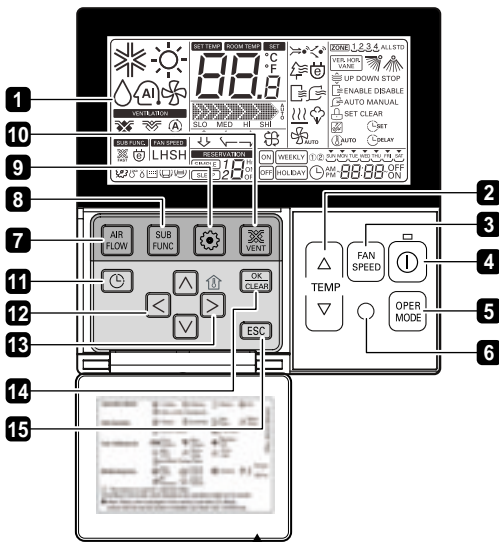
## ΣΗΜΕΙΩΣΗ

Η λειτουργία αυτή ενεργοποιείται από ρύθμιση προεπιλεγμένη από το εργοστάσιο, αλλά μπορείτε να την απενεργοποιήσετε πατώντας το κουμπί ενεργοποίησης / απενεργοποίησης (ON/OFF) για 6 δευτερόλεπτα. Η οθόνη θα αναβοσβήσει διπλά 3-4 φορές. Για να την ενεργοποιήσετε, πατήστε πάλι το κουμπί για 6 δευτερόλεπτα. Η οθόνη θα αναβοσβήσει 3-4 φορές.




## Ενσύρματο τηλεχειριστήριο (Αξεσουάρ)

### MODEL : PQRCVSA0



Please attach the inform label inside of the door.  
Please choose proper language depend on your country.

- 1** ΟΘΟΝΗ ΕΝΔΕΙΞΗΣ ΛΕΙΤΟΑΡΓΙΑΣ
- 2** ΠΛΗΚΤΡΟ ΡΑΘΜΙΣΗΣ ΘΕΡΜΟΚΡΑΣΙΑΣ
- 3** ΠΛΗΚΤΡΟ ΤΑΧΑΤΗΤΑΣ ΑΝΕΜΙΣΤΗΡΑ
- 4** Πλήκτρο ON/OFF (Ενεργοποίηση/Απενεργοποίηση)
- 5** ΠΛΗΚΤΡΟ ΕΠΙΛΟΓΗΣ ΚΑΤΑΣΤΑΣΗΣ ΛΕΙΤΟΑΡΓΙΑΣ
- 6** ΔΕΚΤΗΣ ΑΣΑΡΜΑΤΟΑ ΤΗΛΕΔΕΙΡΙΣΤΗΡΙΟΥ
  - Ορισμένα προϊόντα δεν λαμβάνουν τα ασύρματα σήματα
- 7** ΠΛΗΚΤΡΟ ΡΟΗΣ ΑΕΡΑ
- 8** ΠΛΗΚΤΡΟ ΔΕΥΤΕΡΕΟΔΟΣΙΑΣ ΛΕΙΤΟΑΡΓΙΑΣ
- 9** ΠΛΗΚΤΡΟ ΡΑΘΜΙΣΗΣ ΛΕΙΤΟΑΡΓΙΑΣ
- 10** ΠΛΗΚΤΡΟ ΑΕΡΙΣΜΟΑ
- 11** ΚΡΑΤΗΣΗ
- 12** ΠΛΗΚΤΡΟ ΕΠΑΝΩ , ΚΑΤΩ , ΑΡΙΣΤΕΡΑ, ΔΕΞΙΑ
  - Για να ελέγξετε την εσωτερική θερμοκρασία, πατήστε το πλήκτρο 
- 13** ΠΛΗΚΤΡΟ ΘΕΡΜΟΚΡΑΣΙΑΣ ΔΩΜΑΤΙΟΥ
- 14** ΠΛΗΚΤΡΟ ΡΑΘΜΙΣΗΣ/ΑΚΑΡ΄ΣΗΣ
- 15** ΠΛΗΚΤΡΟ ΕΞΟΔΟΥ

\* Ορισμένες λειτουργίες ενδέχεται να μην εκτελούνται και να μην εμφανίζονται, ανάλογα τον τύπο του προϊόντος

\* Ανατρέξτε στο Εγχειρίδιο χρήσης του τηλεχειριστηρίου για λεπτομερείς πληροφορίες σχετικά με τη μέθοδο χειρισμού.



# Συντήρηση και σέρβις

## ▲ ΠΡΟΣΟΧΗ

Πριν εκτελέσετε οποιαδήποτε λειτουργία συντήρησης, απενεργοποιήστε την κύρια τροφοδοσία ενέργειας του συστήματος, αποσυνδέστε τον διακόπτη ασφαλείας κυκλώματος και βγάλτε το καλώδιο από την πρίζα.

Καθαρίστε τη μονάδα με ένα μαλακό, στεγνό πανί. Μην χρησιμοποιείτε λευκαντικά ή διαλυτικές ουσίες.

## ▲ ΠΡΟΣΟΧΗ

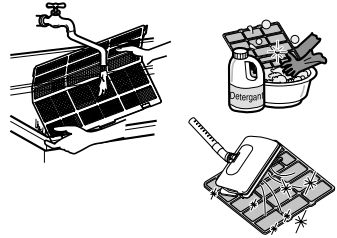
Ποτέ να μην χρησιμοποιείτε κάποιο από τα ακόλουθα.

- Ζεστό θερμοκρασίας πάνω από 40°C. Μπορεί να προκαλέσει φθορά και αλλοίωση των χρωμάτων.
- Πτητικές ουσίες. Μπορούν να προκαλέσουν ζημιά στις επιφάνειες του κλιματιστικού.



## Φίλτρα αέρα

Τα φίλτρα αέρα πίσω από το μπροστινό πλέγμα θα πρέπει να ελέγχονται και να καθαρίζονται μία φορά κάθε 2 εβδομάδες ή συχνότερα εάν χρειάζεται. Για να αφαιρέσετε τα φίλτρα ανατρέξτε στα επεξηγηματικά διαγράμματα για κάθε τύπο μοντέλου. Καθαρίστε τα φίλτρα με ηλεκτρική σκούπα ή με χλιαρό νερό με αφρό σαπουνιού. Εάν δεν μπορείτε να αφαιρέσετε εύκολα τη σκόνη, πλύνετε με καθαριστικό διάλυμα σε χλιαρό νερό. Στεγνώστε καλά στη σκιά μετά το πλύσιμο και στη συνέχεια τοποθετήστε πάλι τα φίλτρα στη θέση τους.



## Αντι-αλλεργικό Φίλτρο + Τριπλό Φίλτρο

Αφαιρέστε το αντι-αλλεργικό φίλτρο + Τριπλό φίλτρο πίσω από το φίλτρο αέρα και εκθέστε το σε άμεση ηλιακή ακτινοβολία για 2 ώρες.

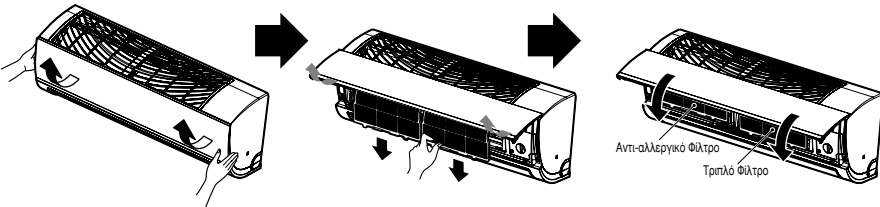
Στη συνέχεια εισάγετε αυτά τα φίλτρα στην αρχική τους θέση.

## Αφαίρεση φίλτρων

Ανοιξτε το μπροστινό πλαίσιο όπως φαίνεται στην εικόνα.

Στη συνέχεια, τραβήξτε το φίλτρο ελαφρά προς τα εμπρός για να αφαιρέσετε το φίλτρο του αέρα.

Αφού αφαιρέσετε το φίλτρο αέρα αφαιρέστε το Τριπλό φίλτρο το οποίο δεν προκαλεί αλλεργία μαλακά προς τα έξω.



## Εξωτερική μονάδα

Τα πηνία εναλλάκτη θερμότητας και οι πηγές θερμότητας της εξωτερικής μονάδας θα πρέπει να ελέγχονται τακτικά. Εάν έχει συγκεντρωθεί σκόνι αιθάλη, ο εναλλάκτης θερμότητας και οι πηγές θερμότητας ενδέχεται να χρειάζονται επαγγελματικό καθαρισμό με ατμό.

### ΣΗΜΕΙΩΣΗ

Τα βρώμικα ή φρακαρισμένα πηνία μειώνουν την αποδοτικότητα της λειτουργίας του συστήματος και αυξάνουν το κόστος λειτουργίας.

## Συμβουλές Λειτουργίας

### Μην αφήσετε τη θερμοκρασία του δωματίου να πέσει πολύ χαμηλά.

Αυτό δεν κάνει καλό στην υγεία και καταναλώνεται πολύ ηλεκτρισμό.

### Βεβαιωθείτε ότι οι πόρτες και τα παράθυρα είναι καλά κλεισμένα.

Αποφύγετε να ανοίγετε όσο γίνεται τις πόρτες και τα παράθυρα για να διατηρήσετε σταθερή τη δροσερή ατμόσφαιρα μέσα στο δωμάτιο.

### Κρατήστε τα εξώφυλλα ή τις κουρτίνες κλειστές.

Μην αφήνετε την άμεση ηλιακή ακτινοβολία να εισχωρήσει στο δωμάτιο ότι το λειτουργεί το κλιματιστικό.

### Διατηρήστε ομοιόμορφη τη θερμοκρασία του δωματίου.

Προσαρμόστε την κάθετη και οριζόντια κατεύθυνση ροής του αέρα για να διασφαλίσετε μια ομοιόμορφη θερμοκρασία μέσα στο δωμάτιο.

### Καθαρίζετε τακτικά το φίλτρο του αέρα.

Τα εμπόδια στο φίλτρο του αέρα μειώνουν τη ροή του αέρα καθώς και τα αποτελέσματα ψύξης και εξάλειψης της υγρασίας. Καθαρίστε τουλάχιστον μία φορά κάθε δύο εβδομάδες.

### Κατά διαστήματα κάντε εξαερισμό του δωματίου.

Καθώς τα παράθυρα είναι κλειστά, είναι καλή ιδέα να τα ανοίγετε και να εξαερίζετε το δωμάτιο κατά διαστήματα.

### Να χρησιμοποιείτε υψηλή ταχύτητα ανεμιστήρα για αποτελεσματική και ταχεία ψύξη.

Η μονάδα δίνει την καθορισμένη δυνατότητα ψύξης όταν η ταχύτητα του ανεμιστήρα είναι υψηλή.

**Συμβουλές για την επίλυση προβλημάτων Εξοικονομήστε χρόνο και χρήμα**

**Το κλιματιστικό ενδέχεται να μην λειτουργεί κανονικά όταν:**

| Πρόβλημα                                   | Πιθανά αίτια  | Τι να κάνετε   |
|--|---|--|
| Το κλιματιστικό δεν ξεκινάει               | <ul style="list-style-type: none"> <li>■ Το κλιματιστικό δεν είναι στην πρίζα.</li> </ul>                 | <ul style="list-style-type: none"> <li>• Βεβαιωθείτε ότι το βύσμα του κλιματιστικού βρίσκεται σωστά τοποθετημένο μέσα στην πρίζα.</li> </ul>   |
|  | <ul style="list-style-type: none"> <li>■ Έχει καεί η ασφάλεια</li> </ul>                                  | <ul style="list-style-type: none"> <li>• Ελέγξτε το κουτί με τις ασφάλειες του σπιτιού και αντικαταστήστε την ασφάλεια.</li> </ul>   |
|  | <ul style="list-style-type: none"> <li>■ Πτώση ρεύματος.</li> </ul>                                       | <ul style="list-style-type: none"> <li>• Εάν σημειωθεί πτώση ρεύματος, γυρίστε το χειριστήριο του κλιματιστικού στη θέση OFF. Όταν αποκατασταθεί το ρεύμα, περιμένετε 3 λεπτά για να ξεκινήσετε εκ νέου το κλιματιστικό έτσι ώστε να αποφύγετε υπερφόρτωση του συμπιεστή.</li> </ul> |
|  | <ul style="list-style-type: none"> <li>■ Υψηλή τάση.</li> </ul>   | <ul style="list-style-type: none"> <li>• Εάν η τάση είναι ασυνήθιστα υψηλή ή χαμηλή η ασφάλεια θα πέσει.</li> </ul>  |
| Το κλιματιστικό δεν ψύχεται όπως θα έπρεπε | <ul style="list-style-type: none"> <li>■ Η ροή του αέρα είναι περιορισμένη.</li> </ul>                    | <ul style="list-style-type: none"> <li>• Βεβαιωθείτε ότι δεν υπάρχουν κουρτίνες, στόρια, ή έπιπλα που να εμποδίζουν το μπροστινό μέρος του κλιματιστικού.</li> </ul>   |
|  | <ul style="list-style-type: none"> <li>■ Το φίλτρο του αέρα είναι βρώμικο.</li> </ul>                     | <ul style="list-style-type: none"> <li>• Καθαρίζετε το φίλτρο τουλάχιστον κάθε 2 εβδομάδες. Ανατρέξτε στην ενότητα Συντήρηση και Σέρβις.</li> </ul>  |
|  | <ul style="list-style-type: none"> <li>■ Το δωμάτιο μπορεί να είναι ζεστό.</li> </ul>                     | <ul style="list-style-type: none"> <li>• Όταν ανοίγετε το κλιματιστικό για πρώτη φορά, πρέπει να αφήσετε να περάσει λίγος χρόνος έως ότου πέσει η θερμοκρασία του δωματίου.</li> </ul>   |
|  | <ul style="list-style-type: none"> <li>■ Διαφεύγει κρύος αέρας.</li> </ul>                                | <ul style="list-style-type: none"> <li>• Ελέγξτε τις επιστροφές κρύου αέρα.</li> </ul>   |
|  | <ul style="list-style-type: none"> <li>■ Ελέγξτε τις ρυθμίσεις θερμοκρασίας.</li> </ul>                   | <ul style="list-style-type: none"> <li>• Βεβαιωθείτε ότι είναι σωστές.</li> </ul>  |
|  | <ul style="list-style-type: none"> <li>■ Μπορεί να υπάρχει κάποια πηγή θερμότητας στο δωμάτιο.</li> </ul> | <ul style="list-style-type: none"> <li>• Ελέγξτε και αφαιρέστε την πηγή αυτή ή απενεργοποιήστε την όταν χρησιμοποιείτε το κλιματιστικό.</li> </ul>   |

**Καλέστε αμέσως το τμήμα σέρβις στις ακόλουθες περιπτώσεις**

1. Συμβαίνει οτιδήποτε μη φυσιολογικό όπως μυρωδιά καμένου, μεγάλος θόρυβος κτλ. Σταματήστε τη μονάδα και θέστε τον διακόπτη ασφαλείας εκτός λειτουργίας. Ποτέ μην προσπαθήσετε να επιδιορθώσετε μόνοι σας ή να επανεκκινήσετε το σύστημα σε αυτές τις περιπτώσεις.
2. Το καλώδιο τροφοδοσίας είναι πολύ ζεστό ή έχει υποστεί ζημιά.
3. Από τη λειτουργία αυτόματης διάγνωσης εμφανίζεται ένας κωδικός σφάλματος.
4. Το νερό διαρρέει από την εσωτερική μονάδα εάν η υγρασία είναι χαμηλή.
5. Κάθε διακόπτης ή ασφάλεια (ασφάλεια, γείωση) δεν λειτουργεί κανονικά.

**Ο χρήστης πρέπει να διενεργεί έλεγχο και καθαρισμό ρουτίνας για να αποφευχθεί η χαμηλή απόδοση της μονάδας. Σε ειδικές περιπτώσεις, η εργασία πρέπει να εκτελείται από εξουσιοδοτημένα και κατάλληλα καταρτισμένα άτομα.**



