

Guía del usuario

W2453TQ

No olvide leer las **Precauciones importantes** antes de utilizar este producto. Conserve el CD de la Guía del usuario en un sitio accesible como referencia para el futuro.

Consulte la etiqueta adjunta al producto y transmita esta información a su distribuidor cuando requiera asistencia.

Esta unidad se diseñó y fabricó para garantizar la seguridad personal; sin embargo, el uso inadecuado de la unidad puede causar descargas eléctricas o riesgo de incendios. Con el fin de permitir un funcionamiento correcto de todas las opciones de seguridad incorporadas en esta pantalla, respete las siguientes normas básicas para su instalación, uso y mantenimiento.

Seguridad

Utilice únicamente el cable de alimentación suministrado con la unidad. Si el cable que va a utilizar no es el suministrado por el proveedor, asegúrese de que ha sido debidamente homologado según la normativa local correspondiente. Si este cable de alimentación tuviera algún defecto, póngase en contacto con el fabricante o con el servicio de reparación autorizado más próximo para sustituirlo por otro.

El cable de alimentación se utiliza como dispositivo de desconexión principal. Asegúrese de que puede acceder fácilmente al enchufe tras la instalación.

Conecte la pantalla únicamente al tipo de fuente de alimentación indicada en las especificaciones de este manual o que figura en la pantalla. Si no está seguro del tipo de fuente de alimentación de que dispone, consulte con su distribuidor.

Las tomas de corriente de CA y los cables de extensión sobrecargados, así como los cables de alimentación desgastados y los enchufes rotos son peligrosos y pueden ser la causa de descargas o incendios. Llame al técnico del servicio de mantenimiento para sustituir estos componentes.

Mientras esta unidad esté conectada a la toma de corriente, seguirá conectada a una fuente de alimentación incluso si apaga la unidad con el interruptor.

No abra la pantalla:

- En el interior no hay componentes que el usuario pueda reparar.
- En el interior el voltaje es alto y peligroso incluso cuando no hay suministro de alimentación.
- Póngase en contacto con su distribuidor si la pantalla no funciona correctamente.

Para evitar lesiones personales:

- No coloque la pantalla en una estantería inclinada a menos que esté correctamente asegurada.
- Utilice únicamente un lugar recomendado por el fabricante.
- No deje que caiga ningún objeto sobre el producto y evite cualquier golpe. No arroje juguetes ni otros objetos a la pantalla del producto. Puede ocasionar daños personales, problemas en el producto y dañar la pantalla.

Para evitar incendios u otros peligros:

- Apague siempre la pantalla (OFF) si va a salir de la habitación por un tiempo prolongado. Nunca deje la pantalla encendida (ON) cuando salga de casa.
- Evite que los niños arrojen o metan objetos por las aberturas de la pantalla. Algunas piezas internas emiten niveles de voltaje peligrosos.
- No añada accesorios que no hayan sido diseñados para esta pantalla.
- Si no presta atención a la pantalla durante un período de tiempo prolongado, desconéctela de la toma de la pared.
- En caso de tormenta o relámpagos, nunca toque el cable de alimentación ni el cable de señal ya que es muy peligroso. Se puede producir una descarga eléctrica.

Durante la instalación

No coloque objetos sobre el cable de alimentación ni los pase por encima de él; no coloque la pantalla donde el cable de alimentación pueda resultar dañado.

No utilice esta pantalla cerca del agua como en una bañera, un lavabo, un fregadero, en suelo mojado o cerca de una piscina.

Las pantallas incluyen aberturas de ventilación para permitir la expulsión del calor que generen durante el funcionamiento. En caso de bloqueo de estas aberturas, el calor acumulado puede causar fallos o incluso incendios. Por lo tanto, NUNCA:

- Bloquee las ranuras de ventilación inferiores colocando la pantalla en una cama, un sofá, una alfombra, etc.
- Coloque la pantalla en un habitáculo cerrado a menos que disponga de ventilación adecuada.
- Cubra las aberturas con tela u otro material.
- Coloque la pantalla cerca o encima de un radiador o una fuente de calor.

No roce ni golpee la pantalla LCD de matriz activa con nada que sea duro, ya que podría arañarla, estropearla o dañarla de forma permanente.

No presione la pantalla LCD con el dedo por un período de tiempo prolongado, porque podría provocar que la imagen se quedase en la pantalla.

Algunos defectos de punto podrían aparecer como manchas rojas, verdes o azules en la pantalla. Sin embargo, esto no afectará al funcionamiento de la pantalla.

Si es posible, utilice la resolución recomendada para obtener la mejor calidad de imagen en la pantalla LCD. Si se utiliza en otro modo que no sea la resolución recomendada, podrían aparecer en la pantalla algunas imágenes a escala o procesadas. Sin embargo, esto es característico del panel LCD de resolución fija.

Si deja una imagen fija en la pantalla durante un período de tiempo prolongado, puede que la pantalla se dañe y la imagen se deteriore. Asegúrese de que su monitor tiene un salvapantallas. Este fenómeno también ocurre en productos de otros fabricantes, y es un caso que no está contemplado en la garantía.

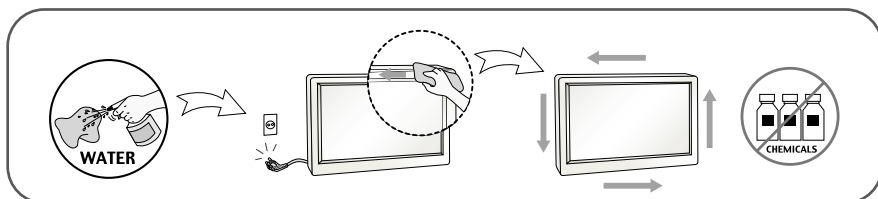
No golpee ni arañe la parte frontal o lateral de la pantalla con objetos metálicos. Podría causar daños a la pantalla.

Asegúrese de que el panel mira hacia delante y sujételo con ambas manos para moverlo. Si deja caer el producto, resultaría dañado y podría causar descargas eléctricas o fuego. Póngase en contacto con un servicio técnico para repararlo.

Evite las altas temperaturas y humedad.

Limpieza

- Desenchufe la pantalla antes de limpiar su superficie.
- Utilice un paño ligeramente húmedo, no mojado. No utilice un aerosol directamente sobre la pantalla porque un exceso de pulverización puede provocar descargas eléctricas.
- Al limpiar el producto, desenchufe el cable de alimentación y frótelo suavemente con un paño suave para evitar arañarlo. No lo limpie con un paño mojado ni pulverice agua ni ningún otro líquido directamente sobre el producto. Podría causar descargas eléctricas. (No utilice productos químicos como el benceno, disolventes de pintura o alcohol)
- Pulverice agua sobre un paño suave de 2 a 4 veces y úselo para limpiar el chasis frontal; frote sólo en una dirección. Demasiada humedad puede causar la aparición de manchas.



Volver a embalar

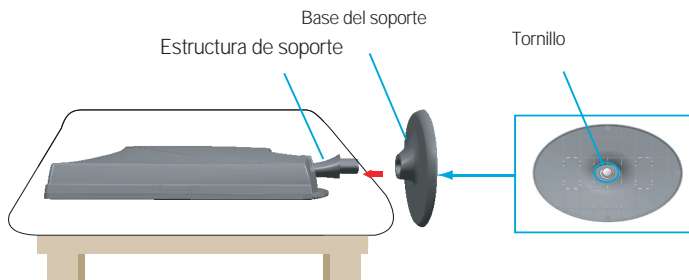
- No tire la caja ni los materiales de embalaje. Son un contenedor idóneo para transportar la unidad. Cuando traslade la unidad a otra ubicación, vuelva a embalarla en su material original.

Cómo deshacerse de materiales contaminantes de forma segura

- La lámpara fluorescente empleada en este producto contiene una pequeña cantidad de mercurio.
- No se deshaga de este producto de la misma forma que lo haría con los residuos generales de su hogar.
- Debe hacerlo según las normativas locales correspondientes.

Instalación de la base de soporte

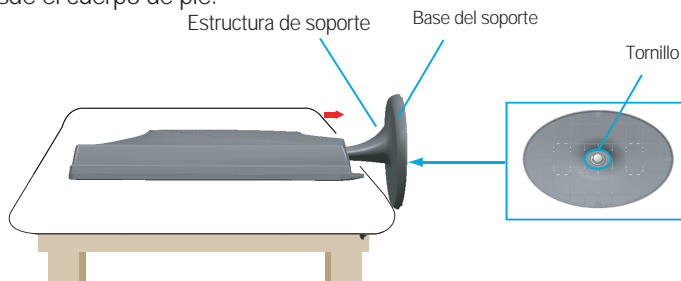
1. Coloque el monitor cara abajo sobre un paño suave.
2. Montar la base de pie en el cuerpo de pie en la dirección correcta como se muestra en la imagen, luego apretar el tornillo que se adjunta a la base de pie.



3. Una vez realizado el montaje levante el monitor con cuidado y vuélvalo hacia el frente.

Desarmar el soporte

1. Colocar el monitor cara abajo sobre el almohadón o paño suave.
2. Aflojar el tornillo que se adjunta a la base de pie, luego quitar la base de pie desde el cuerpo de pie.



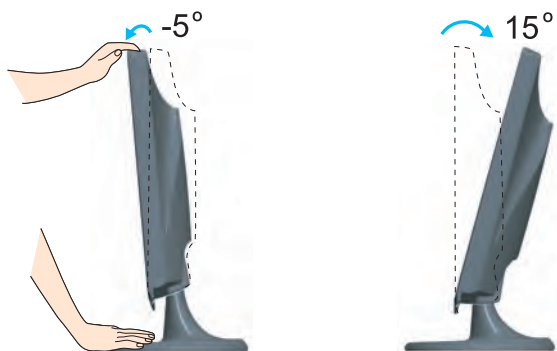
Importante

- Esta ilustración muestra el modelo de general de conexión. Su monitor puede ser distinto a los elementos que se muestran en la ilustración.
- No mantenga el producto boca abajo sujetándolo únicamente por la base de soporte. El producto podría caerse y dañarse o causarle lesiones en el pie.

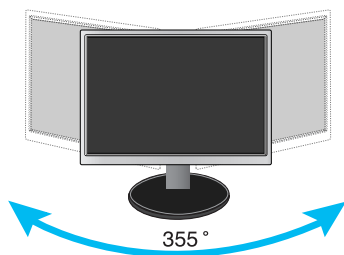
- Antes de instalar el monitor, asegúrese de que no se está suministrando alimentación ni al monitor, ni al sistema informático ni a otros dispositivos conectados.

Colocación de la pantalla

1. Ajuste la posición del panel de diferentes formas, para conseguir la máxima comodidad.
 - Rango de inclinación : -5° ~ 15°



- Swivel: 355°



Ergonomía

Para mantener una posición de visión ergonómica y cómoda, se recomienda que el ángulo de inclinación hacia delante supere los 5 grados.

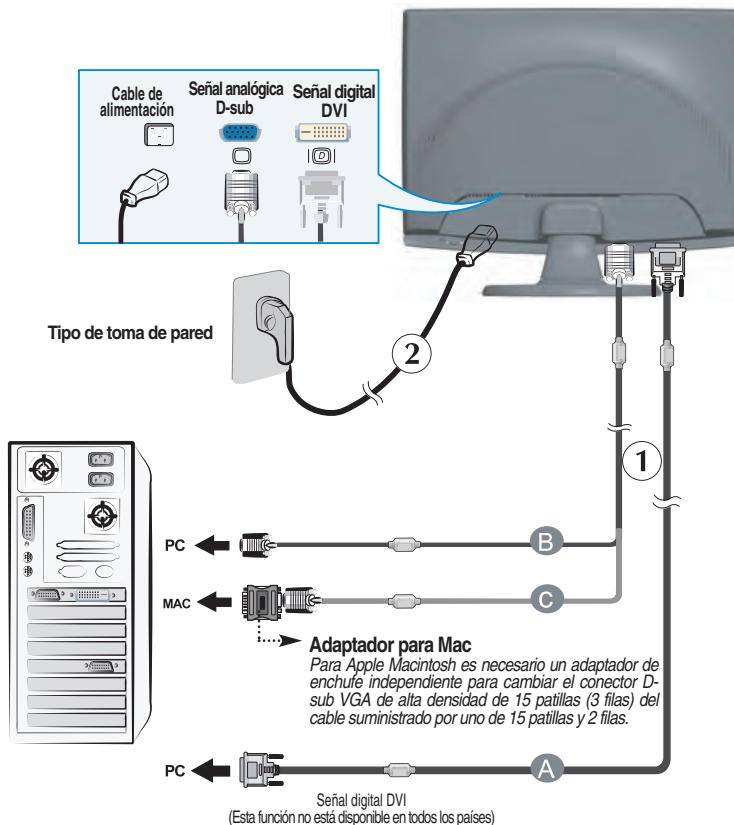
Uso del ordenador

1. Asegúrese de apagar el ordenador y el producto. Conecte el cable como aparece en el diagrama siguiente desde ① a ②.

- A Conecte el cable del DVI-D
- B Conecte el cable D-sub (ordenador)
- C Conecte el cable D-sub (Mac)

NOTA

- Esta es una imagen simplificada de la parte posterior.
- Esta vista de la parte posterior es la de un modelo general; su pantalla puede variar respecto a la que se muestra.
- El usuario debe utilizar cables de interfaz de señal blindados (cable D-sub de 15 pines, cable DVI) con núcleos de ferrita para mantener la conformidad con el estándar del producto.



2. Presione el botón  del panel frontal para encender el equipo.

Cuando la corriente del monitor está conectada, se ejecuta automáticamente la función 'Self Image Setting Function' (Función de configuración de autoimagen).
(Sólo en modo analógico)

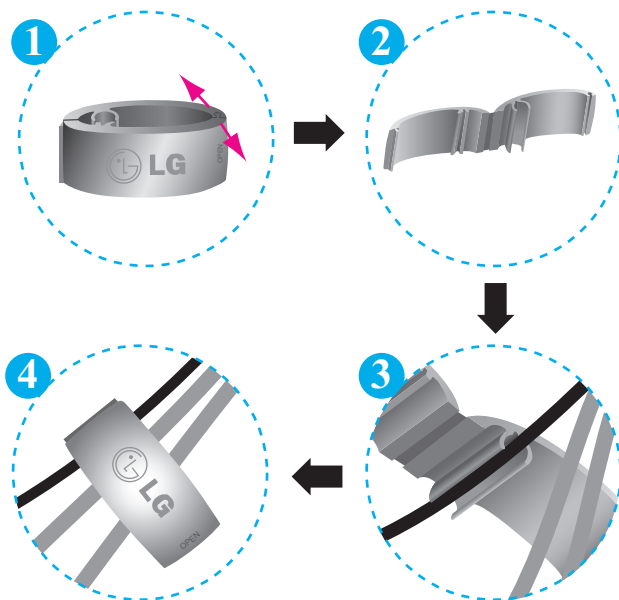
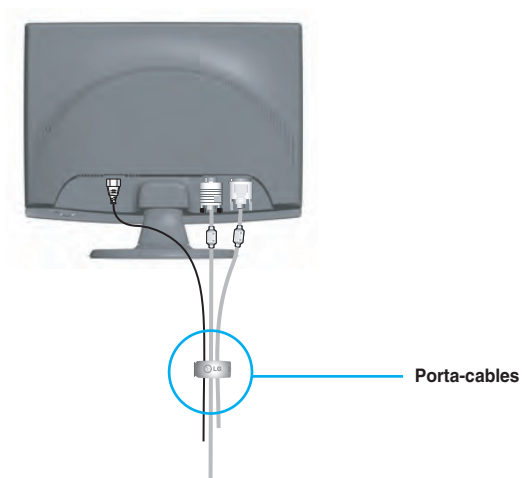
CONFIGURACIÓN MANUAL
CONFIGURACIÓN DE IMAGEN

NOTA

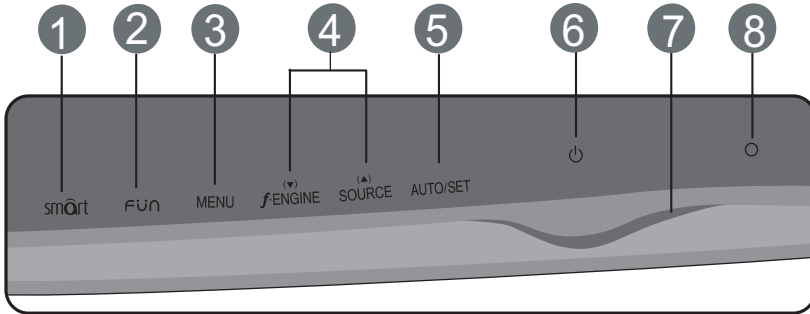
'Self Image Setting Function' (Función de configuración de autoimagen): esta función ofrece al usuario una configuración de pantalla óptima. Cuando el usuario conecta el monitor por primera vez, esta función ajusta automáticamente la pantalla a la configuración óptima de cada señal de entrada.

Función "AUTO/SET": Si al utilizar el dispositivo o tras cambiar la resolución de la pantalla, se encuentra con problemas como: pantalla borrosa, letras poco claras, parpadeo de la pantalla o que ésta se ha inclinado, pulse el botón correspondiente a AUTO/SET para mejorar la resolución.

Usar el sostenedor del cable (Esta característica no está disponible en todos los modelos.)



Controles del panel frontal



Mando	Función
1 Botón smŌrt	Utilice este botón para ingresar el artículo MODO CINEMA, LUMINOS. AUTOMÁTICA, MANDO DE TIEMPO, SENSOR DIRECTO, SMART . Para mayor información, consulte la página E16.
2 Botón FUN	Utilice este botón para ingresar el artículo EZ ZOOMING, 4:3 EN AMPLIO, PHOTO EFFECT . Para mayor información, consulte la página E17-E18.
3 Botón MENU	Utilice este botón para entrar o salir de la pantalla de configuración de la pantalla.
<div style="border: 1px solid gray; padding: 2px; width: fit-content; margin-bottom: 5px;">OSD BLOQUEADO</div> <div style="border: 1px solid gray; padding: 2px; width: fit-content; margin-bottom: 5px;">OSD DESBLOQUEADO</div>	<p>OSD BLOQUEADO/DESBLOQUEADO</p> <p>Esta función le permite bloquear los valores de configuración de los controles actuales, para que éstos no sean modificados de manera inadvertida. Para bloquear los valores de configuración del Menú en Pantalla, mantenga presionado el botón MENU durante varios segundos. Aparecerá el mensaje "OSD BLOQUEADO".</p> <p>Puede desbloquear los valores de configuración del Menú en Pantalla en cualquier momento pulsando el botón MENU durante varios segundos. Aparecerá el mensaje "OSD DESBLOQUEADO".</p>

Mando	Función
<p>4 Botones ▼ ▲</p> <hr/> <p>Botón ▼ (f·ENGINE)</p> <hr/> <p>Botón ▲ (SOURCE)</p>	<p>Utilice estos botones para seleccionar y ajustar las funciones de la Visualización en pantalla (OSD).</p> <hr/> <p>Para obtener más información, consulte la página E19.</p> <div data-bbox="497 328 714 432" data-label="Image"> </div> <hr/> <p>Utilice este botón para activar el conector D-Sub o DVI. Esta función se utiliza cuando hay dos ordenadores conectados a la pantalla. El ajuste predeterminado es D-Sub.</p>
<p>5 Botón AUTO/SET</p> <div data-bbox="207 852 423 938" data-label="Image"> </div>	<p>Utilice este botón para seleccionar un icono del Menú en Pantalla.</p> <hr/> <p>Ajuste automático de imagen</p> <p>Cuando ajuste la configuración de la pantalla, pulse siempre el botón AUTO/SET antes de abrir la presentación en pantalla Display (OSD). Así se ajustará automáticamente la imagen en pantalla al tamaño de resolución de pantalla actual (modo de presentación).</p> <p>El mejor modo de pantalla es: W2453TQ : 1920 x 1080</p>
<p>6 Botón de alimentación</p>	<p>Utilice este botón para encender o apagar la pantalla.</p>
<p>7 Indicador de alimentación</p>	<p>Este indicador se ilumina en rojo cuando la pantalla está funcionando normalmente (Modo de Encendido). Si la pantalla está en Modo de Sueño (Ahorro de Energía), el color de este indicador cambia a parpadeo.</p>
<p>8 Light sensor</p>	<p>Este lente es para que el sensor de luz seleccione la luminosidad adecuada, cuando la configuración de LUMINOS. AUTOMÁTICA está Encendida.</p>

Ajuste de la pantalla

Ajustar el tamaño de la imagen, la posición y los parámetros de funcionamiento de la pantalla resulta rápido y sencillo con el sistema de control de la presentación en pantalla. A continuación se muestra un breve ejemplo para que se familiarice con el uso de los controles. En la siguiente sección se muestra un ejemplo de los ajustes y selecciones disponibles que puede realizar con la OSD.

NOTA

- Deje que la pantalla se estabilice durante al menos 30 minutos antes de ajustar la imagen.

Para efectuar ajustes en la presentación en pantalla, siga estos pasos:

MENU → ▼ ▲ → AUTO/SET → ▼ ▲ → MENU

- 1** Pulse el botón MENU y, a continuación, aparecerá el menú principal del menú OSD.
- 2** Para acceder a un control, utilice los botones ▼ o ▲. Una vez seleccionado el icono que desee, pulse el botón AUTO/SET.
- 3** Utilice los botones ▼/▲ para ajustar la imagen en el nivel que desee. Utilice el botón AUTO/SET para seleccionar otros elementos del submenú.
- 4** Pulse una vez el botón MENU para volver al menú principal y seleccionar otra función. Pulse dos veces el botón MENU para salir del OSD.

Ajuste y selección de la presentación en pantalla (OSD)

En la siguiente tabla se indican todos los menús de control, ajuste y configuración de la presentación en pantalla.

Menú principal	Submenú	A	D	Referencia	
MODO CINEMA		●	●	Para centrarse en la imagen en movimiento seleccionada	
LUMINOS.AUTOMÁTICA		●	●	Para controlar el brillo de la pantalla automáticamente	
MANDO DE TIEMPO		●	●	Para recordar usuario el tiempo usando	
SENSOR DIRECTO		●	●	Para controlar la distancia de llave de tacto	
SMART		●	●	Para controlar menú de llave SMART	
EZ ZOOMING		●	●	Para ajustar la resolución	
4:3 EN AMPLIO		●	●	Para ajustar el tamaño de imagen	
PHOTO EFFECT	NORMAL	●	●	Para ajustar el modo de color de la pantalla	
	DESENFQUE GAUSSIANO	●	●		
	SEPIA	●	●		
	MONOCROMO	●	●		
CUADRO	BRILLO	●	●	Para ajustar el brillo y el contraste de la pantalla	
	CONTRASTE	●	●		
	GAMMA	●	●		
COLOR	PREDEF	sRGB	●	Para personalizar el color de la pantalla	
		6500K	●		
		9300K	●		
	ROJO	●	●		
	VERDE	●	●		
	AZUL	●	●		
AJUSTES	HORIZONTAL	●		Para ajustar la posición de la pantalla	
	VERTICAL	●			
	RELOJ	●		Para mejorar la claridad y estabilidad de la pantalla	
	FASE	●			
	NITIDEZ	●	●		
SETUP	IDIOMA	●	●	Para personalizar el estado de la pantalla para el entorno de funcionamiento de un usuario	
	POSICIÓN OSD	HORIZONTAL	●		●
		VERTICAL	●		●
	BALANCE DE BLANCOS	●			
	LÁMPARA DE ENCENDIDO	●	●		
	RESTABLECER	●	●		
FLATRON F-ENGINE	PELÍCULA	●	●	Para seleccionar o personalizar la configuración de imagen que desee	
	INTERNET	●	●		
	USUARIO	●	●		
	NORMAL	●	●		
	DEMO	●	●		

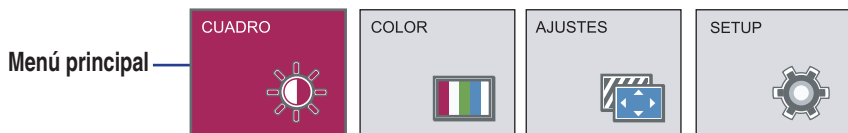
● : ajustable
A : entrada analógica
D : entrada digital

NOTA

- El orden de los iconos puede variar dependiendo del modelo (E11~E19).

Anteriormente se detalló el procedimiento para seleccionar y ajustar un elemento con el sistema OSD. A continuación se enumeran los iconos, los nombres de icono y las descripciones de todos los elementos que se muestran en Menu.

Presione el botón MENU, a continuación aparece el menú principal del OSD.



- MENU : Salir
- ▼ ▲ : Ajuste (Disminución/Aumento)
- SET: : Intro
 - ↓ : Seleccione otro submenú
 - ↺ : Reinicie para seleccionar el submenú



NOTA

- Los idiomas que aparecen en el menú OSD (presentación en pantalla) del monitor pueden variar respecto a los del manual.

Menú principal

Submenú

Descripción



CUADRO



BRILLO Para ajustar el brillo de la pantalla.

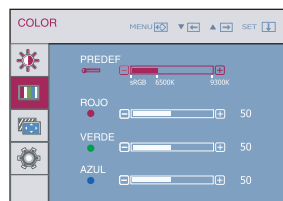
CONTRASTE Para ajustar el contraste de la pantalla.

GAMMA Ajuste su propio valor gamma:50/0/50
En el monitor, los valores gamma altos muestran imágenes más blanquecinas, mientras que con los valores bajos se consiguen imágenes con un mayor contraste.

- **MENU** : Salir
- ▼ : Disminución
- ▲ : Aumento
- **SET** : Seleccione otro submenú



COLOR



PREDEF Seleccione el color de la pantalla.

- sRGB: Ajuste el color de la pantalla para que coincida con la especificación de color estándar sRGB.
- 6500K: blanco ligeramente rojizo.
- 9300K: blanco ligeramente azulado.

■ **ROJO** Establezca el nivel del color rojo.

■ **VERDE** Establezca el nivel del color verde.

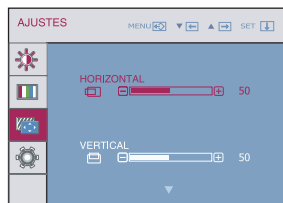
■ **AZUL** Establezca el nivel del color azul.

- **MENU** : Salir
- ▼ : Disminución
- ▲ : Aumento
- **SET** : Seleccione otro submenú

Menú principal	Submenú	Descripción
----------------	---------	-------------

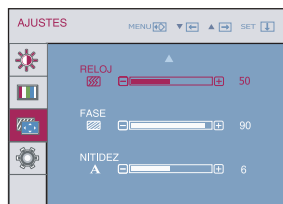


AJUSTES



HORIZONTAL Para mover la imagen hacia arriba o hacia abajo.

VERTICAL Para mover la imagen hacia arriba o hacia abajo.



RELOJ Para minimizar las barras o bandas verticales del fondo de la pantalla. El tamaño horizontal de la pantalla también cambiará.

FASE Para ajustar el enfoque de la pantalla. Este elemento le permite quitar el ruido horizontal y hacer más nítida o con un trazo más claro la imagen de los caracteres.

NITIDEZ Para ajustar la claridad de imagen de la pantalla

- **MENU** : Salir
- **▼** : Disminución
- **▲** : Aumento
- **SET** : Seleccione otro submenú

Ajuste y selección de la presentación en pantalla (OSD)

Menú principal

Submenú

Descripción



SETUP



- **MENU** : Salir
- ▼ : Ajustar
- ▲ : Ajustar
- **SET** : Seleccione otro submenú

IDIOMA

Para seleccionar el idioma en el que aparecerán los nombres de los controles.

POSICIÓN OSD

Para ajustar la posición de la ventana OSD en pantalla.

BALANCE DE BLANCOS

Si la salida de la tarjeta de vídeo no cumple las especificaciones requeridas, el nivel de color se puede deteriorar como consecuencia de la distorsión de la señal de vídeo. Cuando se utiliza esta función, el nivel de la señal se ajusta para que coincida con el nivel de salida estándar de la tarjeta de vídeo con el fin de proporcionar una imagen óptima. Active esta función cuando en la pantalla estén los colores blanco y negro.

LÁMPARA DE ENCENDIDO

Utilice esta función para encender (**ON**) o apagar (**OFF**) el indicador de encendido situado en la parte frontal del monitor.

Si lo desactiva (**OFF**), se apagará. Si lo enciende (**ON**) en cualquier momento, el indicador de encendido se iluminará automáticamente.

RESTABLECER

Recupera todos los valores de configuración predeterminados de fábrica excepto "**IDIOMA**".

Pulse el botones ▼ , ▲ si desea resetear de forma inmediata.

Si no mejora la imagen de la pantalla, restablezca los valores predeterminados de fábrica. Si fuera necesario, vuelva a ejecutar la función de equilibrio de blancos. Esta función sólo está activa cuando la señal de entrada es analógica.

Ajuste y selección de la presentación en pantalla (OSD)

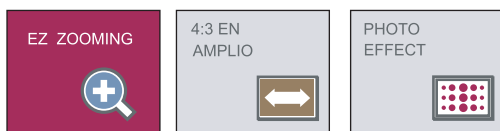
- ■ ■ La pantalla OSD aparecerá cuando usted toca el smart botón en la parte inferior derecha del monitor.

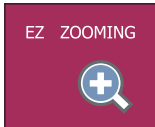





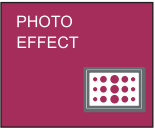
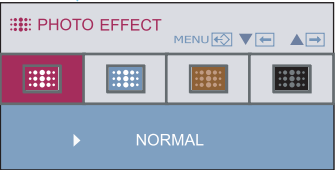
Menú principal	Submenú	Descripción
	MODO CINEMA	Se centra en la mejor imagen en movimiento en el área seleccionada. *Esta función funciona sólo si el ForteManager está instalado en el PC.
	LUMINOS. AUTOMÁTICA	Si seleccionar Encendido, controla automáticamente el brillo de la pantalla para mejor se adapta a su entorno medio ambiente de trabajo, proporcionando una condición de visualización óptima y al máximo comodidad de usuario. Si selecciona Apagado, brillo automático está apagado.
	MANDO DE TIEMPO	Recordar usuario el tiempo usando con mostrando alarma OSD y parpadeando energía LED. Selección: OFF/1 HOUR/2 HOUR
	SENSOR DIRECTO	Esta función se enciende el botón LED para empujar cómodo. Al detectar la presencia de los mano de usuario antes de tocarla.
	SMART	Para ajustar LUMINOS. AUTOMÁTICA, MANDO DE TIEMPO, SENSOR DIRECTO. Si selecciona Encendido se convierte en LUMINOS. AUTOMÁTICA, SENSOR DIRECTO y hace MANDO DE TIEMPO a 1 HR. Si selecciona Apagado, se apagan todas las funciones. Si establece LUMINOS. AUTOMÁTICA, MANDO DE TIEMPO, SENSOR DIRECTO directamente, esta configuración se convierte en USUARIO automáticamente.

Ajuste y selección de la presentación en pantalla (OSD)

- ■ ■ La pantalla OSD aparecerá cuando usted toca el **FUN** botón en la parte inferior derecha del monitor.

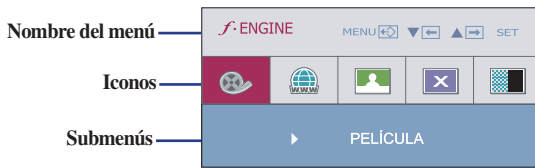


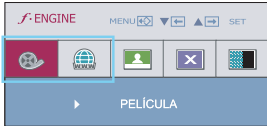
Menú principal	Submenú	Descripción
	EZ ZOOMING	<p>EZ Zoom reduce la resolución de la pantalla en incrementos de paso único. Presionar el botón una vez reduce la resolución en un paso, mientras una segunda presión del botón devuelve la resolución a su valor original.</p> <p>*Se podrá utilizar esta función sólo si el forteManager se encuentra instalado en su PC.</p>
	4:3 EN AMPLIO	<p>Para seleccionar el tamaño de imagen de la pantalla.</p> <div style="display: flex; justify-content: center; align-items: center; gap: 20px;"><div style="text-align: center;"> AMPLIO</div><div style="text-align: center;"> 4:3</div></div> <ul style="list-style-type: none">• WIDE (ANCHO): Esta visualización en formato ancho es independiente de la entrada de señal de vídeo.• 4 : 3 : Cambia la proporción de la señal de imagen a formato 4:3.

Menú principal	Submenú	Descripción
	PHOTO EFFECT	<ul style="list-style-type: none">- NORMAL: La función de Efecto Imagen se encuentra deshabilitada.- DESENFUQUE GAUSSIANO: Esta opción sirve para agregar el efecto a la pantalla haciendo que la imagen negra y nítida se tome más brillante y borrosa.- SEPIA: Esta opción cambia la pantalla al tono Sepia. El tono Sepia es un tono color marrón.- MONOCROMO: Esta opción cambia la pantalla al tono Gris. La pantalla se muestra en blanco, negro y gris.
		

Ajuste y selección de la presentación en pantalla (OSD)

- ■ ■ La pantalla OSD aparecerá cuando usted toca el **f-ENGINE** botón en la parte inferior derecha del monitor.



Menú principal	Submenú	Descripción
 <ul style="list-style-type: none"> ■ MENU : Salir ■ ▼, ▲ : Mover 	PELÍCULA INTERNET	<p>Esta función le permite seleccionar fácilmente la mejor condición de imagen deseada optimizada para el entorno (iluminación ambiente, tipos de imágenes, etc.).</p> <p>PELÍCULA: para imágenes con animación de vídeos o películas</p> <p>INTERNET: para imágenes con texto (procesamiento de textos, etc.)</p>



Para ajustar la función de submenú **USUARIO**, presione el botón **AUTO/SET**.

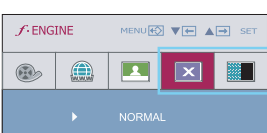
- **MENU** : Salir
- **▼** : Disminución
- **▲** : Aumento
- **SET** : Seleccione otro submenú

USUARIO Usuario
 Usted puede ajustar manualmente **ACE** o **RCM**. También puede guardar o restablecer el valor ajustado, incluso si utiliza valores de entorno diferentes.

...**ACE**(Adaptive Clarity Enhancer): selecciona el modo de claridad.

...**RCM**(Real Color Management): selecciona el modo de color.

- 0 No aplicado
- 1 Mejora de verde
- 2 Tono piel humana (Flesh tone)
- 3 Mejora del color



NORMAL Bajo condiciones de funcionamiento normales
 *El Modo Normal es cuando f-ENGINE está apagado.

DEMO Esta función se utiliza como publicidad en las tiendas para los clientes. Su configuración es la misma que en el modo Película y la pantalla se divide a la mitad.

Compruebe lo siguiente antes de llamar al servicio técnico.

No aparece ninguna imagen	
<ul style="list-style-type: none">● ¿Está conectado el cable de alimentación de la pantalla?● ¿Está encendida la luz del indicador de alimentación?● ¿Está destellando el indicador de encendido?● ¿Aparece el mensaje "SEÑAL FUERA DE RANGO" en la pantalla?● ¿Aparece el mensaje "VERIFICAR CABLE DE SEÑAL" en la pantalla?	<ul style="list-style-type: none">• Compruebe si el cable de alimentación está correctamente conectado a la toma de corriente.• Pulse el botón de alimentación.• Si la pantalla está en modo de ahorro de energía, mueva el ratón o pulse cualquier tecla para que aparezca la pantalla.• Encienda el PC.• Este mensaje aparece cuando la señal del PC (tarjeta de vídeo) se encuentra fuera del intervalo de frecuencias horizontal y vertical de la pantalla. Consulte la sección 'Especificaciones' de este manual y vuelva a configurar la pantalla.• Este mensaje aparece cuando el cable de señal que une el PC a la pantalla no está conectado. Compruebe el cable de señal y vuelva a intentarlo.

¿Aparece el mensaje "OSD BLOQUEADO" en la pantalla?	
<ul style="list-style-type: none">● ¿Aparece el mensaje "OSD BLOQUEADO" cuando se pulsa el botón MENU?	<ul style="list-style-type: none">• Puede proteger la configuración de control actual para que no se pueda modificar por error. Puede desbloquear los controles del menú en pantalla en cualquier momento pulsando el botón MENU durante varios segundos. Debería aparecer el mensaje "OSD DESBLOQUEADO".

La imagen en pantalla no es correcta

- | | |
|--|--|
| <ul style="list-style-type: none">● La posición en pantalla no es correcta.● En el fondo de la pantalla se pueden ver las barras o bandas verticales.● El ruido horizontal que aparece en las imágenes o en los caracteres no está claramente definido. | <ul style="list-style-type: none">● Pulse el botón AUTO/SET para ajustar automáticamente la imagen en pantalla con la configuración ideal. Si los resultados no son satisfactorios, ajuste la posición de la imagen con los iconos H position y V position de la presentación en pantalla.● Pulse el botón AUTO/SET para ajustar automáticamente la imagen en pantalla a la configuración ideal. Si los resultados no son satisfactorios, reduzca el número de barras o bandas verticales con el icono RELOJ de la presentación en pantalla.● Pulse el botón AUTO/SET para ajustar automáticamente la imagen en pantalla a la configuración ideal. Si los resultados no son satisfactorios, reduzca las barras horizontales con el icono FASE de la presentación en pantalla.● Seleccione Panel de control --> Pantalla --> Configuración y ajuste la pantalla a la resolución recomendada o configure la imagen en pantalla en el ajuste ideal. Establezca la configuración de color a más de 24 bits (color verdadero). |
|--|--|

Importante

- Seleccione **Panel de control --> Pantalla --> Configuración** y compruebe si se ha modificado la frecuencia o la resolución. En caso afirmativo, ajuste de nuevo la tarjeta de vídeo en la resolución recomendada.
- Si no está seleccionada la resolución recomendada (resolución óptima), los caracteres podrían aparecer borrosos y la pantalla atenuada, truncada o sesgada. Asegúrese de seleccionar la resolución recomendada.
- El método de ajuste puede variar en función del equipo y el sistema operativo, y la resolución mostrada arriba tal vez no sea compatible con las características de la tarjeta de vídeo. Si es así, póngase en contacto con el fabricante del equipo o de la tarjeta de vídeo.

La imagen en pantalla no es correcta

- | | |
|--|---|
| <ul style="list-style-type: none">● El color de la pantalla es monocromo o anormal. | <ul style="list-style-type: none">• Compruebe si el cable de señal está conectado correctamente y utilice un destornillador para asegurarlo, si es preciso.• Asegúrese de que la tarjeta de vídeo está insertada correctamente en la ranura.• Establezca la configuración de color a más de 24 bits (color verdadero) en Panel de control - Configuración. |
| <ul style="list-style-type: none">● La pantalla parpadea. | <ul style="list-style-type: none">• Compruebe si la pantalla está configurada en modo de entrelazado, y si es así, cambie a la resolución recomendada. |

¿Instaló el controlador de la pantalla?

- | | |
|--|---|
| <ul style="list-style-type: none">● ¿Instaló el controlador de la pantalla? | <ul style="list-style-type: none">• Asegúrese de que instala el controlador de la pantalla desde el CD o disquete del controlador de la pantalla suministrado con ésta. O descargue el controlador de nuestro sitio Web: http://www.lge.com. |
| <ul style="list-style-type: none">● "¿Aparece en pantalla el mensaje "Monitor desconocido, se ha encontrado el monitor Plug&Play (VESA DDC)"? | <ul style="list-style-type: none">• Compruebe que la tarjeta de vídeo admite la función Plug and Play. |

Pantalla	LCD de pantalla plana con TFT de matriz activa de 24,0 pulgadas (60,9 cm) Revestimiento antideslumbrante Tamaño de la diagonal visible: 60,9 cm Píxeles por pulgada de 0,276*0,276 mm		
Sincronismo de entrada	Frecuencia Horizontal	30 – 83 kHz (automático)	
	Frecuencia vertical	Análogo,Digital:56 - 75 Hz (automático)	
	Forma de entrada	TTL independiente, positivo/negativo SOG (sincronización en verde) Digital (HDCP)	
Entrada de vídeo	Entrada de señal	Conector D-Sub de 15 patillas DVI – conector D (digital)	
	Forma de entrada	Análogo (0,7 Vp-p/75 ohm), Digital	
Resolución	Máx	Análogo: VESA 1920 x 1080 @ 60 Hz Digital: VESA 1920 x 1080 @ 60 Hz	
	Recomendada	VESA 1920 x 1080 @ 60 Hz	
Plug and Play	DDC 2B (Digital), DDC 2AB (Análogo)		
Consumo de alimentación	Modo encendido	: 42 W(Típico)	
	Temporizador	≤ 1W	
	Desactivado	≤ 1W	
Dimensiones y peso	Pie incluido		Pie no incluido
	Ancho	58,23 cm / 22,92 pulgadas	58,23 cm / 22,92 pulgadas
	Alto	44,44 cm / 17,49 pulgadas	43,08 cm / 16,96 pulgadas
	Fondo	21,20 cm / 8,34 pulgadas	6,63 cm / 2,61 pulgadas
	Neto	5,6 kg (12,3 lbs)	
Intervalo	Rango de inclinación	-5° ~ 15°	
	Giro	355°	
Entrada de alimentación	CA 100-240 V~ 50/60 Hz 1,2 A		
Condiciones del entorno	Condiciones de funcionamiento		
	Temperatura	de 10° C a 35° C	
	Humedad	de 10 % a 80 % sin condensación	
	Condiciones de almacenamiento		
Temperatura	de -20° C a 60° C		
Humedad	de 5 % a 90 % sin condensación		
Soporte de inclinación	Unido(), separado (O)		
Cable de alimentación	Tipo de toma de corriente de pared		

NOTA

- La información de este documento está sujeta a cambios sin previo aviso.

Modos preestablecidos (resolución)

■ W2453TQ

	Modos de pantalla (resolución)	Frecuencia Horizontal (kHz)	Frecuencia vertical (Hz)
1	720 x 400	31,468	70
2	640 x 480	31,469	60
3	640 x 480	37,500	75
4	800 x 600	37,879	60
5	800 x 600	46,875	75
6	1024 x 768	48,363	60
7	1024 x 768	60,123	75
8	1152 x 864	67,500	75
9	1280 x 1024	63,981	60
10	1280 x 1024	79,976	75
11	1680 x 1050	65,290	60
*12	1920 x 1080	67,500	60

* Modo Recomendada

indicador

MODO	Color LED
Modo encendido	Rojo
Temporizador	Parpadeo
Desactivado	Apagado

Digitally yours ■■■■.....

