

# Guía del usuario

W1934S  
W2234S  
W1934SE  
W2234SE

**N**o olvide leer las **Precauciones importantes** antes de utilizar este producto. Conserve el CD de la Guía del usuario en un sitio accesible como referencia para el futuro.

**C**onsulte la etiqueta adjunta al producto y transmita esta información a su distribuidor cuando requiera asistencia.

**Esta unidad se diseñó y fabricó para garantizar la seguridad personal; sin embargo, el uso inadecuado de la unidad puede causar descargas eléctricas o riesgo de incendios. Con el fin de permitir un funcionamiento correcto de todas las opciones de seguridad incorporadas en esta pantalla, respete las siguientes normas básicas para su instalación, uso y mantenimiento.**

## Seguridad

Utilice únicamente el cable de alimentación suministrado con la unidad. Si el cable que va a utilizar no es el suministrado por el proveedor, asegúrese de que ha sido debidamente homologado según la normativa local correspondiente. Si este cable de alimentación tuviera algún defecto, póngase en contacto con el fabricante o con el servicio de reparación autorizado más próximo para sustituirlo por otro.

El cable de alimentación se utiliza como dispositivo de desconexión principal. Asegúrese de que puede acceder fácilmente al enchufe tras la instalación.

Conecte la pantalla únicamente al tipo de fuente de alimentación indicada en las especificaciones de este manual o que figura en la pantalla. Si no está seguro del tipo de fuente de alimentación de que dispone, consulte con su distribuidor.

Las tomas de corriente de CA y los cables de extensión sobrecargados, así como los cables de alimentación desgastados y los enchufes rotos son peligrosos y pueden ser la causa de descargas o incendios. Llame al técnico del servicio de mantenimiento para sustituir estos componentes.

No abra la pantalla:

- En el interior no hay componentes que el usuario pueda reparar.
- En el interior el voltaje es alto y peligroso incluso cuando no hay suministro de alimentación.
- Póngase en contacto con su distribuidor si la pantalla no funciona correctamente.

Para evitar lesiones personales:

- No coloque la pantalla en una estantería inclinada a menos que esté correctamente asegurada.
- Utilice únicamente un lugar recomendado por el fabricante.
- No deje que caiga ningún objeto sobre el producto y evite cualquier golpe. No arroje juguetes ni otros objetos a la pantalla del producto. Puede ocasionar daños personales, problemas en el producto y dañar la pantalla.

Para evitar incendios u otros peligros:

- Apague siempre la pantalla (OFF) si va a salir de la habitación por un tiempo prolongado. Nunca deje la pantalla encendida (ON) cuando salga de casa.
- Evite que los niños arrojen o metan objetos por las aberturas de la pantalla. Algunas piezas internas emiten niveles de voltaje peligrosos.
- No añada accesorios que no hayan sido diseñados para esta pantalla.
- Si no presta atención a la pantalla durante un periodo de tiempo prolongado, desconéctela de la toma de la pared.
- En caso de tormenta o relámpagos, nunca toque el cable de alimentación ni el cable de señal ya que es muy peligroso. Se puede producir una descarga eléctrica.

## Durante la instalación

No coloque objetos sobre el cable de alimentación ni los pase por encima de él; no coloque la pantalla donde el cable de alimentación pueda resultar dañado.

# Precauciones importantes

No utilice esta pantalla cerca del agua como en una bañera, un lavabo, un fregadero, en suelo mojado o cerca de una piscina.

Las pantallas incluyen aberturas de ventilación para permitir la expulsión del calor que generen durante el funcionamiento. En caso de bloqueo de estas aberturas, el calor acumulado puede causar fallos o incluso incendios. Por lo tanto, NUNCA:

- Bloquee las ranuras de ventilación inferiores colocando la pantalla en una cama, un sofá, una alfombra, etc.
- Coloque la pantalla en un habitáculo cerrado a menos que disponga de ventilación adecuada.
- Cubra las aberturas con tela u otro material.
- Coloque la pantalla cerca o encima de un radiador o una fuente de calor.

No roce ni golpee la pantalla LCD de matriz activa con nada que sea duro, ya que podría arañarla, estropearla o dañarla de forma permanente.

No presione la pantalla LCD con el dedo por un período de tiempo prolongado, porque podría provocar que la imagen se quedase en la pantalla.

Algunos defectos de punto podrían aparecer como manchas rojas, verdes o azules en la pantalla. Sin embargo, esto no afectará al funcionamiento de la pantalla.

Si es posible, utilice la resolución recomendada para obtener la mejor calidad de imagen en la pantalla LCD. Si se utiliza en otro modo que no sea la resolución recomendada, podrían aparecer en la pantalla algunas imágenes a escala o procesadas. Sin embargo, esto es característico del panel LCD de resolución fija.

Si deja una imagen fija en la pantalla durante un período de tiempo prolongado, puede que la pantalla se dañe y la imagen se deteriore. Asegúrese de que su monitor tiene un salvapantallas. Este fenómeno también ocurre en productos de otros fabricantes, y es un caso que no está contemplado en la garantía.

No golpee ni arañe la parte frontal o lateral de la pantalla con objetos metálicos. Podría causar daños a la pantalla.

## Limpieza

- Desenchufe la pantalla antes de limpiar su superficie.
- Utilice un paño ligeramente húmedo, no mojado. No utilice un aerosol directamente sobre la pantalla porque un exceso de pulverización puede provocar descargas eléctricas.

## Volver a embalar

- No tire la caja ni los materiales de embalaje. Son un contenedor idóneo para transportar la unidad. Cuando traslade la unidad a otra ubicación, vuelva a embalarla en su material original.

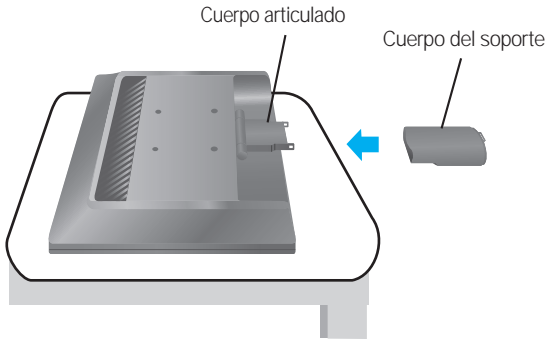
## Cómo deshacerse de materiales contaminantes de forma segura

- La lámpara fluorescente empleada en este producto contiene una pequeña cantidad de mercurio.
- No se deshaga de este producto de la misma forma que lo haría con los residuos generales de su hogar.
- Debe hacerlo según las normativas locales correspondientes.

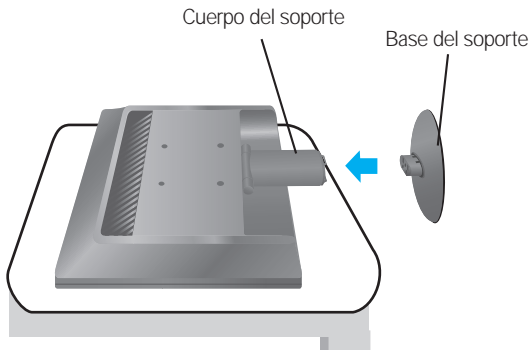
- **Antes de instalar el monitor, asegúrese de que no se está suministrando alimentación ni al monitor, ni al sistema informático ni a otros dispositivos conectados.**

## Instalación de la base de soporte

1. Coloque el monitor cara abajo sobre un paño suave.
2. Compruebe la dirección del Cuerpo del soporte y ajústelo en el Cuerpo articulado como se muestra en la imagen.



3. Compruebe la dirección de la Base del soporte y únala al Cuerpo del soporte.
4. Una vez realizado el montaje levante el monitor con cuidado y vuélvalo hacia el frente.



### Importante

- Esta ilustración muestra el modelo de general de conexión. Su monitor puede ser distinto a los elementos que se muestran en la ilustración.
- No mantenga el producto boca abajo sujetándolo únicamente por la base de soporte. El producto podría caerse y dañarse o causarle lesiones en el pie.

## Desarmar el soporte

1. Colocar un almohadón o paño suave sobre una superficie plana.



2. Colocar el monitor cara abajo sobre el almohadón o paño suave.



Base del soporte      Cabezal

3. Sujete el Cabezal con una mano y la Base del soporte con la otra, como se muestra en la imagen y presione la Base del soporte ligeramente hacia arriba.



4. Presione el pestillo hacia adentro. Extraiga la base de soporte de la estructura de soporte.



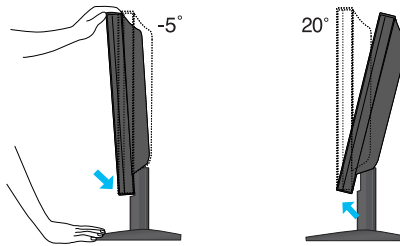
5. Tire del cuerpo del pie suavemente para separarlo del cuerpo con bisagras.



- Antes de instalar el monitor, asegúrese de que no se está suministrando alimentación ni al monitor, ni al sistema informático ni a otros dispositivos conectados.

## Colocación de la pantalla

1. Ajuste la posición del panel de diferentes formas, para conseguir la máxima comodidad.
  - Rango de inclinación :  $-5^{\circ}$ ~ $20^{\circ}$



### Ergonomía

Para mantener una posición de visión ergonómica y cómoda, se recomienda que el ángulo de inclinación hacia delante supere los 5 grados.

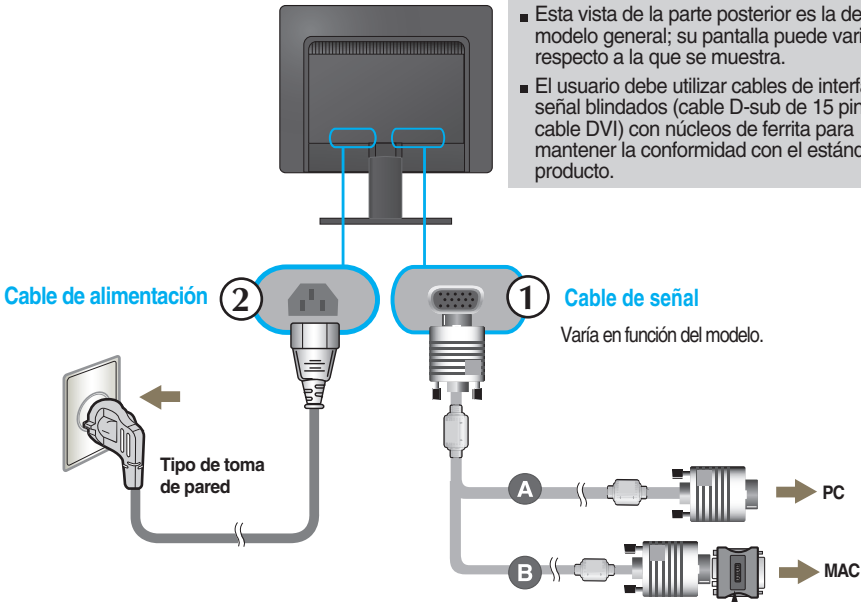
## Uso del ordenador

1. Asegúrese de desconectar el ordenador y el producto. Cable de señal del producto ① y cable de alimentación ② en orden, después apriete el tornillo del cable de señal.

- A Conecte el cable Dsub (PC)
- B Conecte el cable Dsub (Mac)

### NOTA

- Esta es una imagen simplificada de la parte posterior.
- Esta vista de la parte posterior es la de un modelo general; su pantalla puede variar respecto a la que se muestra.
- El usuario debe utilizar cables de interfaz de señal blindados (cable D-sub de 15 pines, cable DVI) con núcleos de ferrita para mantener la conformidad con el estándar del producto.



### Adaptador para Mac

Para Apple Macintosh es necesario un adaptador de enchufe independiente para cambiar el conector D-sub VGA de alta densidad de 15 patillas (3 filas) del cable suministrado por uno de 15 patillas y 2 filas.

2. Presione el botón  del panel frontal para encender el equipo.

Cuando la corriente del monitor está conectada, se ejecuta automáticamente la función 'Self Image Setting Function' (Función de configuración de autoimagen).

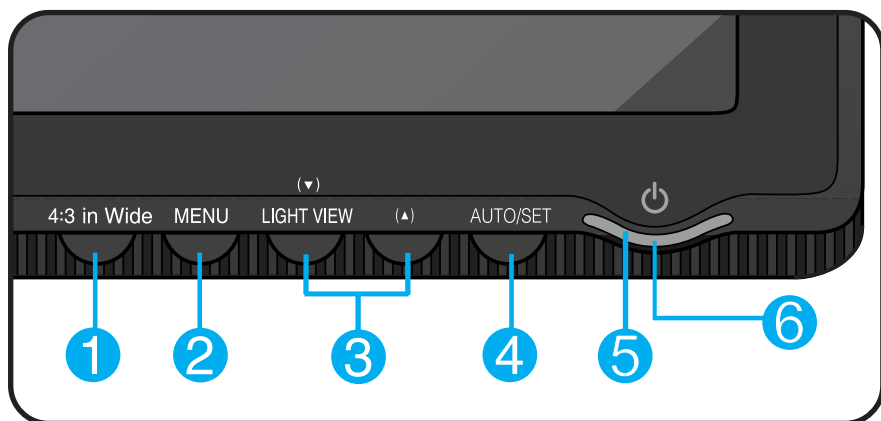
CONFIGURACIÓN MANUAL  
CONFIGURACIÓN DE IMAGEN

### NOTA

'Self Image Setting Function' (Función de configuración de autoimagen): esta función ofrece al usuario una configuración de pantalla óptima. Cuando el usuario conecta el monitor por primera vez, esta función ajusta automáticamente la pantalla a la configuración óptima de cada señal de entrada.

Función "AUTO/SET": Si al utilizar el dispositivo o tras cambiar la resolución de la pantalla, se encuentra con problemas como: pantalla borrosa, letras poco claras, parpadeo de la pantalla o que ésta se ha inclinado, pulse el botón correspondiente a AUTO/SET para mejorar la resolución.

## Controles del panel frontal



### 1 Botón 4 : 3 in Wide (4 : 3 EN AMPLIO)

Permite ajustar el tamaño de la pantalla en visualización.

- **AMPLIO** : Esta visualización en formato ancho es independiente de la entrada de señal de vídeo.
- **4:3** : Cambia la proporción de la señal de imagen a formato 4:3.



Modo AMPLIO



4 : 3, modo de visualización

### 2 Botón MENU

Utilice este botón para entrar o salir de la pantalla de configuración de la pantalla.



#### OSD BLOQUEADO/DESBLOQUEADO

Esta función permite bloquear la configuración de control actual para que no se pueda modificar por error.

Pulse y mantenga presionado el **botón MENU** durante varios segundos. Debería aparecer el mensaje "**OSD BLOQUEADO**".

Puede desbloquear los controles del menú en pantalla en cualquier momento pulsando el **botón MENU** durante varios segundos. Debería aparecer el mensaje "**OSD DESBLOQUEADO**".



## 3 Botón ▲ ▼

Utilice estos botones para seleccionar y ajustar las funciones de la Visualización en pantalla (OSD).



### Tecla de función LightView

**DÍA** Esta función le permite seleccionar fácilmente la mejor condición de imagen deseada optimizada para el entorno (iluminación ambiente, tipos de imágenes, etc.).

**NOCHE**

- **DÍA:** iluminación de ambiente luminoso
- **NOCHE:** iluminación de ambiente oscuro
- **TEXTO:** para imágenes con texto (procesamiento de textos, etc.)
- **PELÍCULA:** para imágenes con animación de vídeos o películas
- **FOTO:** para fotografías o dibujos
- **NORMAL :** Bajo condiciones de funcionamiento normales

## 4 Botón AUTO/SET

Utilice este botón para realizar una selección en la presentación en pantalla.

### Ajuste automático de imagen

Cuando ajuste la configuración de la pantalla, pulse siempre el botón **AUTO/SET** antes de abrir la presentación en pantalla Display (OSD).

Así se ajustará automáticamente la imagen en pantalla al tamaño de resolución de pantalla actual (modo de presentación).



El mejor modo de pantalla es

- **W1934S : 1440 x 900**
- **W2234S : 1680 x 1050**
- **W1934SE : 1440 x 900**
- **W2234SE : 1680 x 1050**

## 5 Botón de alimentación

Utilice este botón para encender o apagar la pantalla.

## 6 Indicador de alimentación

Este indicador se ilumina en azul cuando el funcionamiento de la pantalla es normal (Modo encendido). Si la pantalla está en el modo de desconexión automática (Ahorro de energía), el indicador pasa a color ámbar.

## Ajuste de la pantalla

Ajustar el tamaño de la imagen, la posición y los parámetros de funcionamiento de la pantalla resulta rápido y sencillo con el sistema de control de la presentación en pantalla. A continuación se muestra un breve ejemplo para que se familiarice con el uso de los controles. En la siguiente sección se muestra un ejemplo de los ajustes y selecciones disponibles que puede realizar con la OSD.

### NOTA

- Deje que la pantalla se estabilice durante al menos 30 minutos antes de ajustar la imagen.

Para efectuar ajustes en la presentación en pantalla, siga estos pasos:

**MENU → ▲ ▼ → AUTO/SET → ▲ ▼ → MENU**

- 1** Pulse el botón MENU y, a continuación, aparecerá el menú principal del menú OSD.
- 2** Para acceder a un control, utilice los botones ▼ o ▲. Una vez seleccionado el icono que desee, pulse el botón AUTO/SET.
- 3** Utilice los botones ▲ / ▼ para ajustar la imagen en el nivel que desee. Utilice el botón AUTO/SET para seleccionar otros elementos del submenú.
- 4** Pulse una vez el botón MENU para volver al menú principal y seleccionar otra función. Pulse dos veces el botón MENU para salir del OSD.

# Ajuste y selección de la presentación en pantalla (OSD)

En la siguiente tabla se indican todos los menús de control, ajuste y configuración de la presentación en pantalla.

Menú principal	Submenú			Referencia
CUADRO	BRILLO		●	Para ajustar el brillo y el contraste de la pantalla
	CONTRASTE		●	
	GAMMA		●	
COLOR	PREDEF	sRGB	●	Para personalizar el color de la pantalla
		6500K	●	
		9300K	●	
	ROJO		●	
	VERDE		●	
	AZUL		●	
	POSICIÓN	HORIZONTAL		
VERTICAL		●		
AJUSTES	RELOJ		●	Para mejorar la claridad y estabilidad de la pantalla
	FASE		●	
	NITIDEZ		●	
DISPOSICIÓN	IDIOMA		●	Para personalizar el estado de la pantalla para el entorno de funcionamiento de un usuario
	OSD POSICIÓN	HORIZONTAL	●	
		VERTICAL	●	
	BALANCE DE BLANCOS		●	
	LÁMPARA DE ENCENDIDO		●	
	RESTABLECER		●	
● : ajustable				

## NOTA

- El orden de los iconos puede variar dependiendo del modelo (E10-E14).

Anteriormente se detalló el procedimiento para seleccionar y ajustar un elemento con el sistema OSD. A continuación se enumeran los iconos, los nombres de icono y las descripciones de todos los elementos que se muestran en Menu.

Presione el botón MENU, a continuación aparece el menú principal del OSD.



## NOTA

- Los idiomas que aparecen en el menú OSD (presentación en pantalla) del monitor pueden variar respecto a los del manual.

## Menú principal

## Submenú

## Descripción



### CUADRO



#### BRILLO

Para ajustar el brillo de la pantalla.

#### CONTRASTE

Para ajustar el contraste de la pantalla.

#### GAMMA

Ajuste su propio valor gamma:50/0/50  
En el monitor, los valores gamma altos muestran imágenes más blanquecinas, mientras que con los valores bajos se consiguen imágenes con un mayor contraste.

- **MENU** : Salir
- ▼ : Disminución
- ▲ : Aumento
- **SET** : Seleccione otro submenú



### COLOR



#### PREDEF

Seleccione el color de la pantalla.

- sRGB: Ajuste el color de la pantalla para que coincida con la especificación de color estándar sRGB.
- 6500K: blanco ligeramente rojizo.
- 9300K: blanco ligeramente azulado.

#### ROJO

Establezca el nivel del color rojo.

#### VERDE

Establezca el nivel del color verde.

#### AZUL

Establezca el nivel del color azul.

- **MENU** : Salir
- ▼ : Disminución
- ▲ : Aumento
- **SET** : Seleccione otro submenú

Menú principal	Submenú	Descripción
----------------	---------	-------------



## POSICIÓN



### HORIZONTAL

Para mover la imagen hacia arriba o hacia abajo.

### VERTICAL

Para mover la imagen hacia arriba o hacia abajo.

- **MENU** : Salir
- **▼** : Disminución
- **▲** : Aumento
- **SET** : Seleccione otro submenú



## AJUSTES



### RELOJ

Para minimizar las barras o bandas verticales del fondo de la pantalla. El tamaño horizontal de la pantalla también cambiará.

### FASE

Para ajustar el enfoque de la pantalla. Este elemento le permite quitar el ruido horizontal y hacer más nítida o con un trazo más claro la imagen de los caracteres.

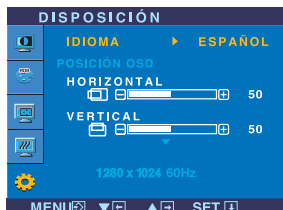
### NITIDEZ

Para ajustar la claridad de imagen de la pantalla

- **MENU** : Salir
- **▼** : Disminución
- **▲** : Aumento
- **SET** : Seleccione otro submenú



### DISPOSICIÓN



#### IDIOMA

Para seleccionar el idioma en el que aparecerán los nombres de los controles.

#### POSICIÓN OSD

Para ajustar la posición de la ventana OSD en pantalla.



#### BALANCE DE BLANCO

Si la salida de la tarjeta de vídeo no cumple las especificaciones requeridas, el nivel de color se puede deteriorar como consecuencia de la distorsión de la señal de vídeo. Cuando se utiliza esta función, el nivel de la señal se ajusta para que coincida con el nivel de salida estándar de la tarjeta de vídeo con el fin de proporcionar una imagen óptima. Active esta función cuando en la pantalla estén los colores blanco y negro.

- **MENU** : Salir
- **▼** : Ajustar
- **▲** : Ajustar
- **SET** : Seleccione otro submenú

#### LÁMPARA DE ENCENDIDO

Utilice esta función para encender (**ON**) o apagar (**OFF**) el indicador de encendido situado en la parte frontal del monitor.  
Si lo desactiva (**OFF**), se apagará.  
Si lo enciende (**ON**) en cualquier momento, el indicador de encendido se iluminará automáticamente.

#### RESTABLECER

Recupera todos los valores de configuración predeterminados de fábrica excepto "**IDIOMA**".  
Pulse el botón **▼** si desea resetear de forma inmediata.

Si no mejora la imagen de la pantalla, restablezca los valores predeterminados de fábrica. Si fuera necesario, vuelva a ejecutar la función de equilibrio de blancos. Esta función sólo está activa cuando la señal de entrada es analógica.

Compruebe lo siguiente antes de llamar al servicio técnico.

No aparece ninguna imagen	
<ul style="list-style-type: none"><li>● ¿Está conectado el cable de alimentación de la pantalla?</li></ul>	<ul style="list-style-type: none"><li>• Compruebe si el cable de alimentación está correctamente conectado a la toma de corriente.</li></ul>
<ul style="list-style-type: none"><li>● ¿El indicador de encendido y de apagado está en color azul o verde?</li></ul>	<ul style="list-style-type: none"><li>• Ajuste el brillo y el contraste.</li></ul>
<ul style="list-style-type: none"><li>● El indicador de alimentación ¿se encuentra en ámbar?</li></ul>	<ul style="list-style-type: none"><li>• Si la pantalla está en modo de ahorro de energía, mueva el ratón o pulse cualquier tecla para que aparezca la pantalla.</li><li>• Encienda el PC.</li></ul>
<ul style="list-style-type: none"><li>● ¿Aparece el mensaje "SEÑAL FUERA DE RANGO" en la pantalla?</li></ul>	<ul style="list-style-type: none"><li>• Este mensaje aparece cuando la señal del PC (tarjeta de vídeo) se encuentra fuera del intervalo de frecuencias horizontal y vertical de la pantalla. Consulte la sección 'Especificaciones' de este manual y vuelva a configurar la pantalla.</li></ul>
<ul style="list-style-type: none"><li>● ¿Aparece el mensaje "VERIFICAR CABLE DE SEÑAL" en la pantalla?</li></ul>	<ul style="list-style-type: none"><li>• Este mensaje aparece cuando el cable de señal que une el PC a la pantalla no está conectado. Compruebe el cable de señal y vuelva a intentarlo.</li></ul>

¿Aparece el mensaje "OSD BLOQUEADO" en la pantalla?	
<ul style="list-style-type: none"><li>● ¿Aparece el mensaje "OSD BLOQUEADO" cuando se pulsa el botón MENU?</li></ul>	<ul style="list-style-type: none"><li>• Puede proteger la configuración de control actual para que no se pueda modificar por error. Puede desbloquear los controles del menú en pantalla en cualquier momento pulsando el <b>botón MENU</b> durante varios segundos. Debería aparecer el mensaje "<b>OSD DESBLOQUEADO</b>".</li></ul>



## La imagen en pantalla no es correcta

- |                                                                                                                                                                                                                                                                                                              |                                                                                                                                                                                                                                                                                                                                                                                                                                                                                                                                                                                                                                                                                                                                                                                                                                                                                                                                                                                                                                                                                                                                          |
|--------------------------------------------------------------------------------------------------------------------------------------------------------------------------------------------------------------------------------------------------------------------------------------------------------------|------------------------------------------------------------------------------------------------------------------------------------------------------------------------------------------------------------------------------------------------------------------------------------------------------------------------------------------------------------------------------------------------------------------------------------------------------------------------------------------------------------------------------------------------------------------------------------------------------------------------------------------------------------------------------------------------------------------------------------------------------------------------------------------------------------------------------------------------------------------------------------------------------------------------------------------------------------------------------------------------------------------------------------------------------------------------------------------------------------------------------------------|
| <ul style="list-style-type: none"><li>● <b>La posición en pantalla no es correcta.</b></li><li>● <b>En el fondo de la pantalla se pueden ver las barras o bandas verticales.</b></li><li>● <b>El ruido horizontal que aparece en las imágenes o en los caracteres no está claramente definido.</b></li></ul> | <ul style="list-style-type: none"><li>● Pulse el botón <b>AUTO/SET</b> para ajustar automáticamente la imagen en pantalla con la configuración ideal.<br/>Si los resultados no son satisfactorios, ajuste la posición de la imagen con los iconos <b>H position</b> y <b>V position</b> de la presentación en pantalla.</li><li>● Pulse el botón <b>AUTO/SET</b> para ajustar automáticamente la imagen en pantalla a la configuración ideal. Si los resultados no son satisfactorios, reduzca el número de barras o bandas verticales con el icono <b>RELOJ</b> de la presentación en pantalla.</li><li>● Pulse el botón <b>AUTO/SET</b> para ajustar automáticamente la imagen en pantalla a la configuración ideal.<br/>Si los resultados no son satisfactorios, reduzca las barras horizontales con el icono <b>FASE</b> de la presentación en pantalla.</li><li>● Seleccione <b>Panel de control --&gt; Pantalla --&gt; Configuración</b> y ajuste la pantalla a la resolución recomendada o configure la imagen en pantalla en el ajuste ideal. Establezca la configuración de color a más de 24 bits (color verdadero).</li></ul> |
|--------------------------------------------------------------------------------------------------------------------------------------------------------------------------------------------------------------------------------------------------------------------------------------------------------------|------------------------------------------------------------------------------------------------------------------------------------------------------------------------------------------------------------------------------------------------------------------------------------------------------------------------------------------------------------------------------------------------------------------------------------------------------------------------------------------------------------------------------------------------------------------------------------------------------------------------------------------------------------------------------------------------------------------------------------------------------------------------------------------------------------------------------------------------------------------------------------------------------------------------------------------------------------------------------------------------------------------------------------------------------------------------------------------------------------------------------------------|

### Importante

- Seleccione **Panel de control --> Pantalla --> Configuración** y compruebe si se ha modificado la frecuencia o la resolución. En caso afirmativo, ajuste de nuevo la tarjeta de vídeo en la resolución recomendada.
- **Motivos para recomendar una resolución óptima** : La relación de aspecto es de 16:10. Si la resolución de entrada no es de 16:10 (por ejemplo: 16:9, 5:4, 4:3), deberá buscar el problema causante de que las letras se visualicen borrosas, que la pantalla aparezca cortada o inclinada.
- El método de ajuste puede variar en función del equipo y el sistema operativo, y la resolución mostrada arriba tal vez no sea compatible con las características de la tarjeta de vídeo. Si es así, póngase en contacto con el fabricante del equipo o de la tarjeta de vídeo.

## La imagen en pantalla no es correcta

- |                                                                                                          |                                                                                                                                                                                                                                                                                                                                                                                                   |
|----------------------------------------------------------------------------------------------------------|---------------------------------------------------------------------------------------------------------------------------------------------------------------------------------------------------------------------------------------------------------------------------------------------------------------------------------------------------------------------------------------------------|
| <ul style="list-style-type: none"><li>● <b>El color de la pantalla es monocromo o anormal.</b></li></ul> | <ul style="list-style-type: none"><li>• Compruebe si el cable de señal está conectado correctamente y utilice un destornillador para asegurarlo, si es preciso.</li><li>• Asegúrese de que la tarjeta de vídeo está insertada correctamente en la ranura.</li><li>• Establezca la configuración de color a más de 24 bits (color verdadero) en <b>Panel de control - Configuración</b>.</li></ul> |
| <ul style="list-style-type: none"><li>● <b>La pantalla parpadea.</b></li></ul>                           | <ul style="list-style-type: none"><li>• Compruebe si la pantalla está configurada en modo de entrelazado, y si es así, cambie a la resolución recomendada.</li></ul>                                                                                                                                                                                                                              |

## ¿Instaló el controlador de la pantalla?

- |                                                                                                                                                                        |                                                                                                                                                                                                                                                                                             |
|------------------------------------------------------------------------------------------------------------------------------------------------------------------------|---------------------------------------------------------------------------------------------------------------------------------------------------------------------------------------------------------------------------------------------------------------------------------------------|
| <ul style="list-style-type: none"><li>● <b>¿Instaló el controlador de la pantalla?</b></li></ul>                                                                       | <ul style="list-style-type: none"><li>• Asegúrese de que instala el controlador de la pantalla desde el CD o disquete del controlador de la pantalla suministrado con ésta. O descargue el controlador de nuestro sitio Web: <a href="http://www.lge.com">http://www.lge.com</a>.</li></ul> |
| <ul style="list-style-type: none"><li>● <b>"¿Aparece en pantalla el mensaje "Monitor desconocido, se ha encontrado el monitor Plug&amp;Play (VESA DDC)"?</b></li></ul> | <ul style="list-style-type: none"><li>• Compruebe que la tarjeta de vídeo admite la función Plug and Play.</li></ul>                                                                                                                                                                        |

<b>Pantalla</b>	LCD de pantalla plana con TFT de matriz activa de 19 pulgadas (48 cm) Revestimiento antideslumbrante Tamaño de la diagonal visible: 48 cm Píxeles por pulgada de 0,285 mm		
<b>Sincronismo de entrada</b>	Frecuencia Horizontal	30 – 83 kHz (Automático)	
	Frecuencia vertical	56 – 75 Hz (Automático)	
	Forma de entrada	Sincronización independiente SOG (sincronización en verde)	
<b>Entrada de vídeo</b>	Entrada de señal	Conector D-Sub de 15 patillas	
	Forma de entrada	RGB analógico (0,7 Vp-p/75 ohm)	
<b>Resolución</b>	Máx	VESA 1440 x 900 @ 75 Hz	
	Recomendada	VESA 1440 x 900 @ 60 Hz	
<b>Plug and Play</b>	DDC 2B		
<b>Consumo de alimentación</b>	Modo encendido	: 36W(Típico)	
	Temporizador	≤ 1W	
	Desactivado	≤ 1W	
<b>Dimensiones y peso</b>	Pie incluido		Pie no incluido
	Ancho	44,836 cm / 17,65 pulgadas	44,836 cm / 17,65 pulgadas
	Alto	37,575 cm / 14,79 pulgadas	29,995 cm / 11,81 pulgadas
	Fondo	18,30 cm / 7,20 pulgadas	6,00 cm / 2,36 pulgadas
	Peso (excl. paquete)	3,2 kg (7,05lbs)	
<b>Intervalo</b>	Inclinación	-5° ~ 20°	
<b>Entrada de alimentación</b>	CA 100-240 V~ 50/60 Hz 0,8 A		
<b>Condiciones del entorno</b>	<b>Condiciones de funcionamiento</b>		
	Temperatura	de 10° C a 35° C	
	Humedad	de 10 % a 80 % sin condensación	
	<b>Condiciones de almacenamiento</b>		
Temperatura	de -20° C a 60° C		
Humedad	de 5 % a 90 % sin condensación		
<b>Soporte de inclinación</b>	Unido ( <input type="checkbox"/> ), Separado ( <input type="checkbox"/> )		
<b>Cable de alimentación</b>	Tipo de toma de pared o tipo de toma de PC		

**NOTA**

- La información de este documento está sujeta a cambios sin previo aviso.

<b>Pantalla</b>	LCD de pantalla plana con TFT de matriz activa de 22 pulgadas (55,8 cm) Revestimiento antideslumbrante Tamaño de la diagonal visible: 55,8 cm Píxeles por pulgada de 0,282 mm		
<b>Sincronismo de entrada</b>	Frecuencia Horizontal	30 – 83 kHz (Automático)	
	Frecuencia vertical	56 – 75 Hz (Automático)	
	Forma de entrada	Sincronización independiente SOG (sincronización en verde)	
<b>Entrada de vídeo</b>	Entrada de señal	Conector D-Sub de 15 patillas	
	Forma de entrada	RGB analógico (0,7 Vp-p/75 ohm)	
<b>Resolución</b>	Máx	VESA 1680 x 1050 @ 60 Hz	
	Recomendada	VESA 1680 x 1050 @ 60 Hz	
<b>Plug and Play</b>	DDC 2B		
<b>Consumo de alimentación</b>	Modo encendido	: 40W(Típico)	
	Temporizador	≤ 1W	
	Desactivado	≤ 1W	
<b>Dimensiones y peso</b>	<b>Pie incluido</b>		<b>Pie no incluido</b>
	Ancho	50,93 cm / 20,15 pulgadas	50,93 cm / 20,15 pulgadas
	Alto	43,13 cm / 16,98 pulgadas	33,86 cm / 13,33 pulgadas
	Fondo	20,60 cm / 8,11 pulgadas	6,05 cm / 2,38 pulgadas
	Peso (excl. paquete)	4,7 kg (10,36 lbs)	
<b>Intervalo</b>	Inclinación	-5° ~ 20°	
<b>Entrada de alimentación</b>	CA 100-240 V~ 50/60 Hz 1,0 A		
<b>Condiciones del entorno</b>	<b>Condiciones de funcionamiento</b>		
	Temperatura	de 10° C a 35° C	
	Humedad	de 10 % a 80 % sin condensación	
	<b>Condiciones de almacenamiento</b>		
Temperatura	de -20° C a 60° C		
Humedad	de 5 % a 90 % sin condensación		
<b>Soporte de inclinación</b>	Unido ( <input type="checkbox"/> ), Separado ( <input type="checkbox"/> )		
<b>Cable de alimentación</b>	Tipo de toma de pared o tipo de toma de PC		

**NOTA**

- La información de este documento está sujeta a cambios sin previo aviso.

<b>Pantalla</b>	LCD de pantalla plana con TFT de matriz activa de 19 pulgadas (48 cm) Revestimiento antideslumbrante Tamaño de la diagonal visible: 48 cm Píxeles por pulgada de 0,285 mm		
<b>Sincronismo de entrada</b>	Frecuencia Horizontal	30 – 83 kHz (Automático)	
	Frecuencia vertical	56 – 75 Hz (Automático)	
	Forma de entrada	Sincronización independiente SOG (sincronización en verde)	
<b>Entrada de vídeo</b>	Entrada de señal	Conector D-Sub de 15 patillas	
	Forma de entrada	RGB analógico (0,7 Vp-p/75 ohm)	
<b>Resolución</b>	Máx	VESA 1440 x 900 @ 75 Hz	
	Recomendada	VESA 1440 x 900 @ 60 Hz	
<b>Plug and Play</b>	DDC 2B		
<b>Consumo de alimentación</b>	Modo encendido	: 22W(Típico)	
	Temporizador	≤ 1W	
	Desactivado	≤ 1W	
<b>Dimensiones y peso</b>	<b>Pie incluido</b>		<b>Pie no incluido</b>
	Ancho	44,836 cm / 17,65 pulgadas	44,836 cm / 17,65 pulgadas
	Alto	37,575 cm / 14,79 pulgadas	29,995 cm / 11,81 pulgadas
	Fondo	18,30 cm / 7,20 pulgadas	6,00 cm / 2,36 pulgadas
	Peso (excl. paquete)	3,2 kg (7,05lbs)	
<b>Intervalo</b>	Inclinación	-5° ~ 20°	
<b>Entrada de alimentación</b>	CA 100-240 V~ 50/60 Hz 0,8 A		
<b>Condiciones del entorno</b>	<b>Condiciones de funcionamiento</b>		
	Temperatura	de 10° C a 35° C	
	Humedad	de 10 % a 80 % sin condensación	
	<b>Condiciones de almacenamiento</b>		
Temperatura	de -20° C a 60° C		
Humedad	de 5 % a 90 % sin condensación		
<b>Soporte de inclinación</b>	Unido ( <input type="checkbox"/> ), Separado ( <input type="checkbox"/> )		
<b>Cable de alimentación</b>	Tipo de toma de pared o tipo de toma de PC		

**NOTA**

- La información de este documento está sujeta a cambios sin previo aviso.

<b>Pantalla</b>	LCD de pantalla plana con TFT de matriz activa de 22 pulgadas (55,8 cm) Revestimiento antideslumbrante Tamaño de la diagonal visible: 55,8 cm Píxeles por pulgada de 0,282 mm		
<b>Sincronismo de entrada</b>	Frecuencia Horizontal	30 – 83 kHz (Automático)	
	Frecuencia vertical	56 – 75 Hz (Automático)	
	Forma de entrada	Sincronización independiente SOG (sincronización en verde)	
<b>Entrada de vídeo</b>	Entrada de señal	Conector D-Sub de 15 patillas	
	Forma de entrada	RGB analógico (0,7 Vp-p/75 ohm)	
<b>Resolución</b>	Máx	VESA 1680 x 1050 @ 60 Hz	
	Recomendada	VESA 1680 x 1050 @ 60 Hz	
<b>Plug and Play</b>	DDC 2B		
<b>Consumo de alimentación</b>	Modo encendido	: 25W(Típico)	
	Temporizador	≤ 1W	
	Desactivado	≤ 1W	
<b>Dimensiones y peso</b>	<b>Pie incluido</b>		<b>Pie no incluido</b>
	Ancho	50,93 cm / 20,15 pulgadas	50,93 cm / 20,15 pulgadas
	Alto	43,13 cm / 16,98 pulgadas	33,86 cm / 13,33 pulgadas
	Fondo	20,60 cm / 8,11 pulgadas	6,05 cm / 2,38 pulgadas
	Peso (excl. paquete)	4,7 kg (10,36 lbs)	
<b>Intervalo</b>	Inclinación	-5° ~ 20°	
<b>Entrada de alimentación</b>	CA 100-240 V~ 50/60 Hz 1,0 A		
<b>Condiciones del entorno</b>	<b>Condiciones de funcionamiento</b>		
	Temperatura	de 10° C a 35° C	
	Humedad	de 10 % a 80 % sin condensación	
	<b>Condiciones de almacenamiento</b>		
Temperatura	de -20° C a 60° C		
Humedad	de 5 % a 90 % sin condensación		
<b>Soporte de inclinación</b>	Unido ( <input type="checkbox"/> ), Separado ( <input type="checkbox"/> )		
<b>Cable de alimentación</b>	Tipo de toma de pared o tipo de toma de PC		

**NOTA**

- La información de este documento está sujeta a cambios sin previo aviso.

## Modos preestablecidos (resolución)

### W1934S

	Modos de pantalla (resolución)		Frecuencia Horizontal (kHz)	Frecuencia vertical (Hz)
1	VGA	640 x 350	31,469	70
2	VGA	720 x 400	31,468	70
3	VGA	640 x 480	31,469	60
4	VESA	640 x 480	37,500	75
5	VESA	800 x 600	37,879	60
6	VESA	800 x 600	46,875	75
7	MAC	832 x 624	49,725	75
8	VESA	1024 x 768	48,363	60
9	VESA	1024 x 768	60,123	75
10	MAC	1152 x 870	68,681	75
11	VESA	1152 x 900	61,805	65
12	VESA	1280 x 1024	63,981	60
13	VESA	1280 x 1024	79,976	75
14	VESA	1440 x 900	55,469	60
*15	VESA	1440 x 900	55,935	60
16	VESA	1440 x 900	70,635	75

### W2234S

	Modos de pantalla (resolución)		Frecuencia Horizontal (kHz)	Frecuencia vertical (Hz)
1	VGA	720 x 400	31,468	70
2	VGA	640 x 480	31,469	60
3	VGA	640 x 480	37,500	75
4	VESA	800 x 600	37,879	60
5	VESA	800 x 600	46,875	75
6	VESA	1024 x 768	48,363	60
7	VESA	1024 x 768	60,123	75
8	VESA	1152 x 864	67,500	75
9	VESA	1280 x 1024	63,981	60
10	VESA	1280 x 1024	79,976	75
11	VESA	1680 x 1050	64,674	60
*12	VESA	1680 x 1050	65,290	60

\* Modo Recomendada

## Modos preestablecidos (resolución)

**W1934SE**

	Modos de pantalla (resolución)		Frecuencia Horizontal (kHz)	Frecuencia vertical (Hz)
1	VGA	640 x 350	31,469	70
2	VGA	720 x 400	31,468	70
3	VGA	640 x 480	31,469	60
4	VESA	640 x 480	37,500	75
5	VESA	800 x 600	37,879	60
6	VESA	800 x 600	46,875	75
7	MAC	832 x 624	49,725	75
8	VESA	1024 x 768	48,363	60
9	VESA	1024 x 768	60,123	75
10	MAC	1152 x 870	68,681	75
11	VESA	1152 x 900	61,805	65
12	VESA	1280 x 1024	63,981	60
13	VESA	1280 x 1024	79,976	75
14	VESA	1440 x 900	55,469	60
*15	VESA	1440 x 900	55,935	60
16	VESA	1440 x 900	70,635	75

**W2234SE**

	Modos de pantalla (resolución)		Frecuencia Horizontal (kHz)	Frecuencia vertical (Hz)
1	VGA	720 x 400	31,468	70
2	VGA	640 x 480	31,469	60
3	VGA	640 x 480	37,500	75
4	VESA	800 x 600	37,879	60
5	VESA	800 x 600	46,875	75
6	VESA	1024 x 768	48,363	60
7	VESA	1024 x 768	60,123	75
8	VESA	1152 x 864	67,500	75
9	VESA	1280 x 1024	63,981	60
10	VESA	1280 x 1024	79,976	75
11	VESA	1680 x 1050	64,674	60
*12	VESA	1680 x 1050	65,290	60

\* Modo Recomendada

## Indicador

MODO	Color LED
Modo encendido	Azul
Temporizador	Ámbar
Desactivado	Apagado



**Este producto cumple las especificaciones de la placa de montaje en pared o el dispositivo de intercambio.**

1. Colocar un almohadón o paño suave sobre una superficie plana.



2. Colocar el monitor cara abajo sobre el almohadón o paño suave.



Base del soporte

Cabezal

3. Sujete el Cabezal con una mano y la Base del soporte con la otra, como se muestra en la imagen y presione la Base del soporte ligeramente hacia arriba.



4. Presione el pestillo hacia adentro, Extraiga la base de soporte de la estructura de soporte.



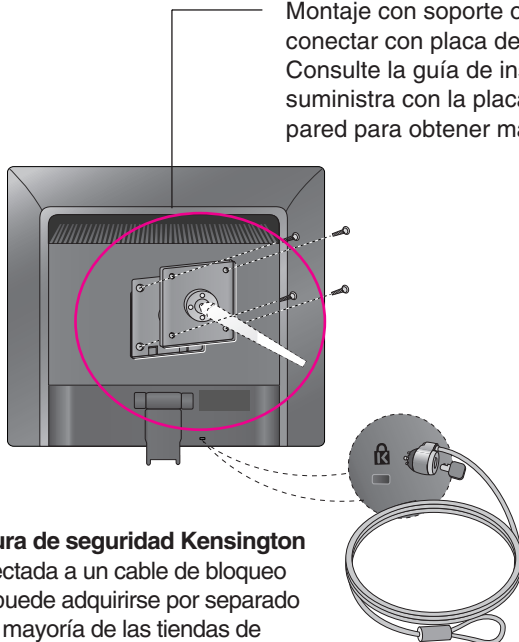
5. Tire del cuerpo del pie suavemente para separarlo del cuerpo con bisagras.



## 6. Instalación de la placa de montaje en pared.

### Placa de montaje en pared (se vende por separado)

Montaje con soporte o en pared para conectar con placa de montaje en pared. Consulte la guía de instalación que se suministra con la placa de montaje en pared para obtener más información.



### Ranura de seguridad Kensington

Conectada a un cable de bloqueo que puede adquirirse por separado en la mayoría de las tiendas de informática.

