

Cuprins

Introducere	Înregistrare _____	3
	Instrucțiuni de siguranță importante _____	3
	Identificarea componentelor _____	4
Instalare	Unde se amplasează _____	6
	Scoaterea ușii _____	7
	Montarea ușii la loc _____	8
	Instalarea conductei de alimentare cu apă _____	8
	Ajustarea înălțimii _____	9
Funcționare	Să începem _____	10
	Ajustarea temperaturilor și funcțiilor _____	10
	Centrul pentru băuturi răcoritoare (existent numai la unele modele) _____	18
	Gheață și apă fără racordarea țevelor (numai la unele modele) _____	19
	Raft (existent numai la unele modele) _____	20
	Suportul pentru vinuri (existent numai la unele modele) _____	20
	Cutia pentru ouă _____	20
	Controlul umidității în compartimentul pentru legume _____	21
	Convertirea într-un compartiment pentru legume sau carne (existent numai la unele modele) _____	21
	Dezodorizant (existent numai la unele modele) _____	22
	Prospețimea vidului (numai la unele modele) _____	22
	Maneta pentru schimbarea temperaturii din zona Opti Temp (numai la unele modele) _____	23
	Schimbarea temperaturii din zona Opti Temp (numai la unele modele) _____	23
Zona Opti Temp (numai la unele modele) _____	23	
Sugestii pentru păstrarea alimentelor	Amplasarea alimentelor _____	24
	Păstrarea alimentelor _____	25
Îngrijire și întreținere	Cum se demontează componentele _____	26
	Informații generale _____	28
	Curățare _____	28
	Depanare _____	29

Înregistrare

Modelul și numerele seriale se găsesc pe carcasa interioară sau pe partea din spate a compartimentului frigiderului la acest aparat. Aceste numere sunt unice la acest aparat și nu sunt valabile și pentru altele. Trebuie să înregistrați informațiile necesare și să păstrați acest manual ca o dovadă permanentă a achiziției pe care ați făcut-o. Capsați chitanța aici.

Data cumpărării : _____
 Dealer-ul a cumpărat de la : _____
 Adresa dealer-ului : _____
 Nr. telefon al dealer-ului : _____
 Model nr. : _____
 Nr. serial : _____

Instrucțiuni de siguranță importante

Înainte de a fi utilizat, acest frigider trebuie să fie corect instalat și amplasat în conformitate cu instrucțiunile de instalare din acest document.

Nu scoateți niciodată frigiderul din priză trăgând de cablu. Întotdeauna apucați bine ștecărul și trageți-l afară din priză.

Când depărtați aparatul de perete, aveți grijă să nu-l așezați peste cablul de alimentare și să nu-l deteriorați.

După ce frigiderul a fost pus în funcțiune, nu atingeți suprafețele reci din compartimentul congelatorului, mai ales dacă aveți mâinile umede sau ude. Pielea se poate lipi de aceste suprafețe extrem de reci.

Scoateți cablul de alimentare din priză pentru curățare sau alte scopuri. Nu-l atingeți niciodată cu mâinile ude, deoarece puteți suferi un șoc electric sau puteți fi rănit.

Nu deteriorați, prelucrați, îndoiți prea tare, trageți sau răsuciți cablul de alimentare, deoarece o deteriorare a cablului de alimentare poate cauza un incendiu sau un șoc electric. Aveți dubii dacă aparatul este corect împământat.

Nu așezați produse din sticlă în congelator, deoarece se pot sparge din cauza dilatării atunci când conținutul este înghețat.

Nu puneți mâinile în recipientul pentru gheață al dispozitivului automat de fabricare a gheții. Puteți fi rănit de funcționarea automatului de gheață.

Aparatul nu este proiectat pentru a fi utilizat de copii sau de persoane infirme fără supraveghere.

Copiii trebuie supravegheați pentru a vă asigura că nu se joacă cu aparatul.

Nu permiteți nimănui să se urce, să se așeze, să stea în picioare sau să se agațe de ușa centrului pentru băuturi răcoritoare. Astfel de acțiuni ar putea deteriora frigiderul sau chiar îl pot dărâma, cauzând vătămări ale persoanelor.

Dacă este posibil, conectați frigiderul la o priză individuală, pentru ca acest aparat sau altele, ori luminile din casă, să nu determine o suprasarcină care ar putea cauza o pană de curent.

Combina frigorifică trebuie poziționată astfel încât priză de alimentare să fie accesibilă pentru deconectare rapidă în caz de accident.

În caz de deteriorare a cablului de alimentare, acesta trebuie înlocuit de către producător sau de agentul său de service, ori de către o persoană similară, calificată, pentru evitarea accidentelor.

Nu modificați și nu prelungiți cablul de alimentare.
 ■ Puteți suferi un șoc electric sau provoca un incendiu.



Nu folosiți un prelungitor

**Accesibilitatea prizei de alimentare
 Înlocuirea cablului de alimentare**

 **Atenție**

**Pericol de
accidentare a
copiilor**⚠ **Atenție****Nu depozitați**⚠ **Atenție****împământare**⚠ **Atenție****PERICOL:** Risc de accidentare a copiilor.

Înainte de a arunca vechiul dvs. frigider sau congelator:

Scoateți ușile, dar lăsați rafturile la locurile lor, astfel încât copiii să nu se poată strecura ușor înăuntru.

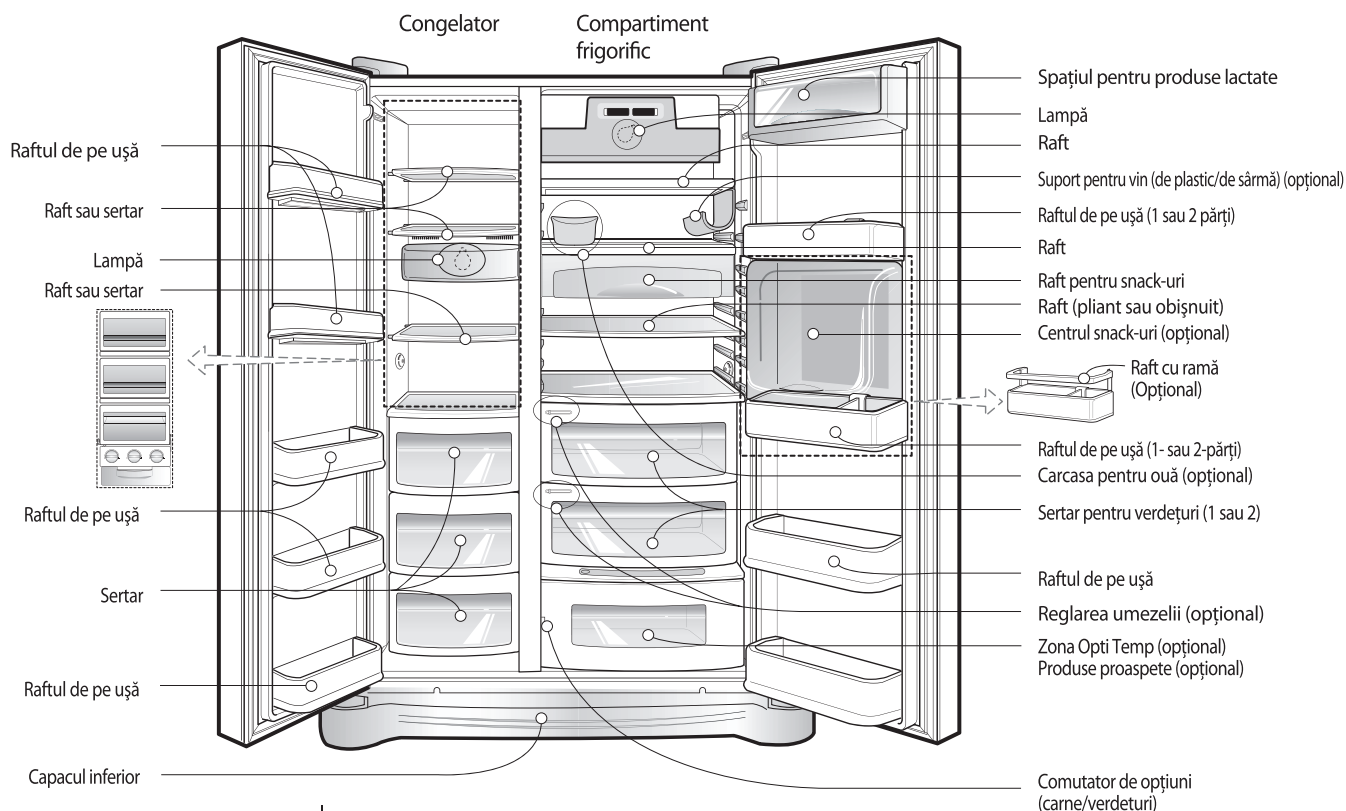
Acest aparat nu este conceput pentru a fi utilizat de către persoane (inclusiv copii) cu capacități fizice, senzoriale sau mintale reduse sau cărora le lipsesc experiența și cunoștințele, exceptând cazul în care sunt supravegheate sau au primit instrucțiuni în legătură cu utilizarea aparatului, din partea unei persoane responsabile pentru siguranța lor.

Copiii trebuie supravegheați pentru a vă asigura că nu se joacă cu aparatul.

Nu depozitați și nu utilizați benzină sau alte substanțe inflamabile, lichide sau gazoase, în apropierea acestui aparat sau a altuia.

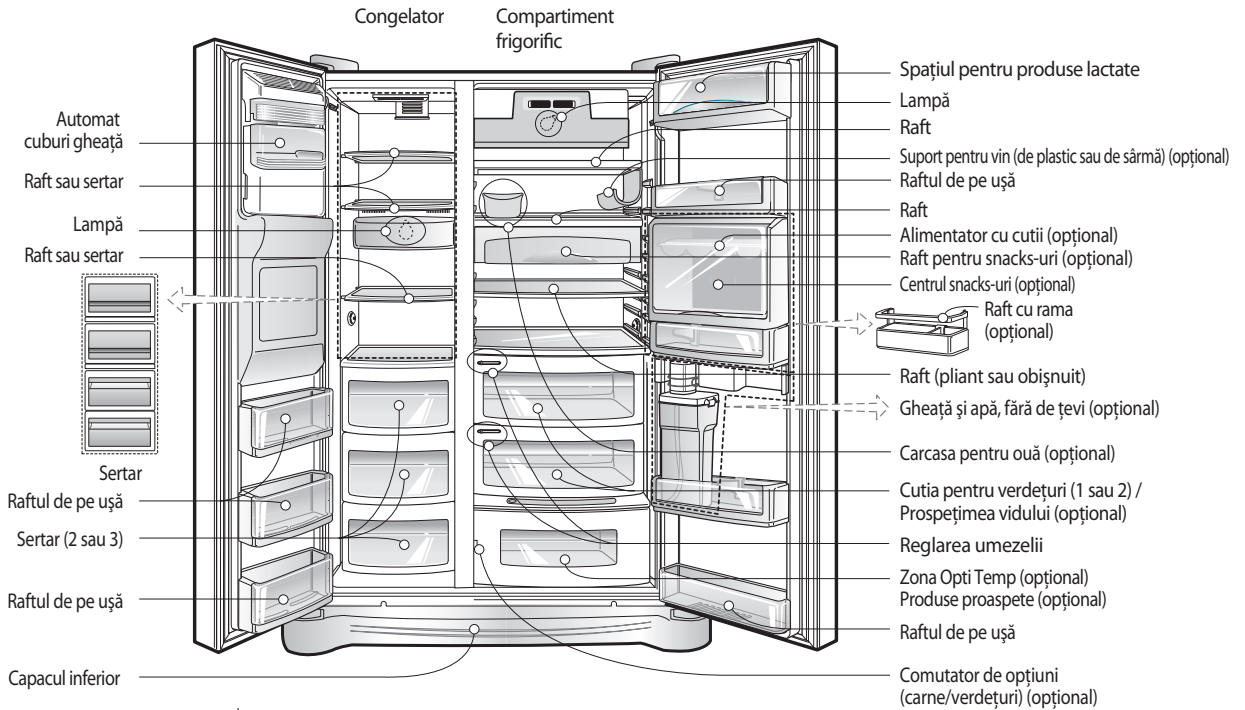
În caz de scurtcircuit, împământarea reduce riscul de șoc electric datorită cablului de scurgere a curentului electric.

Pentru a preveni un posibil șoc electric, acest aparat trebuie împământat; utilizarea inadecvată a bornei de împământare poate da naștere la șoc electric. Consultați un electrician calificat sau o persoană de la service dacă instrucțiunile de împământare nu sunt bine înțelese sau dacă aveți dubii că aparatul este bine împământat.

Descrierea părților***Modelul fără distribuitor****NOTĂ**

- Dacă constatați că din aparatul dvs. lipsesc unele componente, este posibil ca acestea să fie folosite numai la alte modele (de exemplu "Centrul pentru băuturi răcoritoare" nu există la toate modelele).

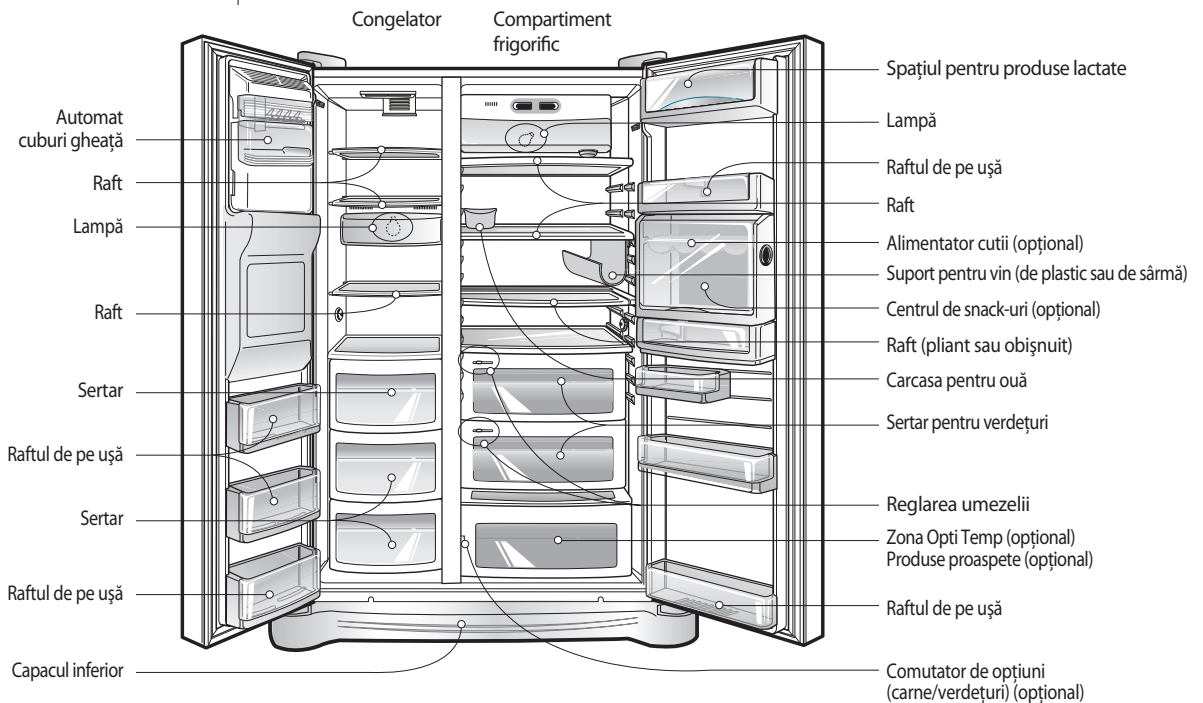
*Modelul cu distribuitor - Tip 1



ATENȚIE!

• Părțile, caracteristicile și opțiunile sunt diversificate, în funcție de model. Modelul ales poate să nu cuprindă toate opțiunile.

*Modelul cu distribuitor - Tip 2



ATENȚIE!

• Părțile, caracteristicile și opțiunile sunt diversificate, în funcție de model. Modelul ales poate să nu cuprindă toate opțiunile.

⚠️ Atenție

- ⚠️ Orificiile de ventilare încorporate în dispozitiv sau plasate în carcasa acestuia nu pot fi acoperite.
- ⚠️ Nu pot fi folosite uneltele mecanice nici metode de congelare accelerată altele decât cele recomandate de producător.
- ⚠️ Fiți atenți să nu deteriorați circuitul agentului frigorific.
- ⚠️ Nu pot fi folosite dispozitivele electrice în camerele destinate păstrării produselor alimentare, cu excepția recomandărilor producătorului.
- ⚠️ Agentul frigorific și gazul de izolare întrebuințați în dispozitiv necesită o procedură specială de lichidare. În momentul lichidării trebuie consultat service-ul sau o persoană calificată.



Acest dispozitiv conține o cantitate mică de agent frigorific cu izobutan (R600a), gaz natural, nenociv pentru mediul înconjurător, dar ușor inflamabil. În timpul transportului și al instalării dispozitivului, trebuie să aveți grijă să nu defectați oricare parte a circuitului de răcire. Agentul frigorific care se scurge din conducte poate să se aprindă sau să cauzeze vătămarea ochilor. În cazul sesizării unei scurgeri, trebuie evitat focul deschis sau sursele potențiale de aprindere iar timp de câteva minute încăperea în care se află dispozitivul trebuie aerisită.

Pentru a evita crearea unui amestec ușor inflamabil de gaz cu aer în cazul producerii unei scurgeri în circuitul de răcire, încăperea în care se va afla dispozitivul trebuie aleasă adecvat. Suprafața acesteia ar trebui să corespundă cantității agentului frigorific aplicat. Încăperea ar trebui să aibă 1 m² pentru fiecare 8 g de agent frigorific R600a care se află în dispozitiv. Cantitatea agentului frigorific într-un dispozitiv este specificată pe placa de identificare din interiorul acestuia. Dispozitivul nu poate fi pornit dacă se manifestă simptome de defecțiune. În cazul unor dubii cel mai bine consultați dealer-ul.

Unde se amplasează

1. Amplasați aparatul într-un loc în care să fie ușor de utilizat.
2. Evitați să așezați aparatul aproape de surse de căldură, de lumina directă a soarelui sau de umezeală.
3. Pentru a asigura o circulație adecvată a aerului în jurul frigiderului cu congelator, lăsați un spațiu suficient în ambele părți, ca și deasupra, și o distanță de cel puțin 2 inci (5 cm) față de peretele din spate.
4. Pentru a evita vibrațiile, aparatul trebuie să stea pe o suprafață plană.
5. Nu instalați aparatul la o temperatură mai mică de 5°C. Aceasta ar putea afecta funcționarea aparatului.



Alegeți un loc bun

Evacuarea aparatului vechi

Acest aparat conține lichide (agent frigorific, lubrifiant) și este alcătuit din componente și materiale re folosibile și / sau reciclabile.

6

Toate materialele importante trebuie trimise la centrul de colectare a deșeurilor și pot fi folosite după prelucrare (reciclare). Pentru a-l duce înapoi, contactați agenția locală.

Instalare



Atenție

Scoateți capacul inferior și apoi tubul de alimentare cu apă

Scoateți ușa compartimentului congelatorului

Scoateți ușa frigiderului

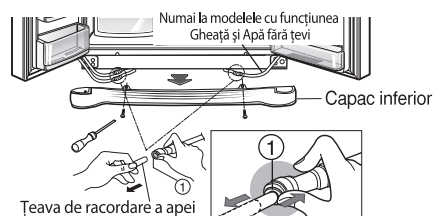
Scoaterea ușii

Risc de șoc electric

Întrerupeți alimentarea frigiderului înainte de instalare. Nerespectarea acestei reguli poate fi fatală sau poate da naștere la vătămări grave.

Dacă ușa de acces este prea strâmtă pentru ca frigiderul să poată trece, scoateți ușa frigiderului și introduceți frigiderul lateral.

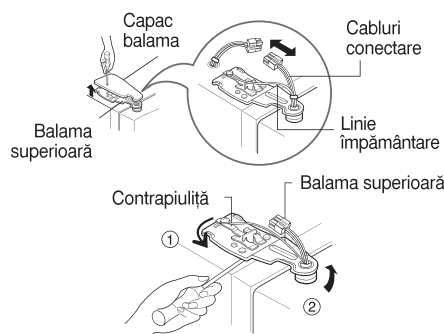
Demontează capacul de jos desfăcând toate șuruburile. Apoi, scoate țeava de alimentare cu apă presând în același timp în dreapta punctul marcat pe desen ①.



NOTĂ

- Dacă un capăt al tubului se deformează sau se zgârie, tăiați partea respectivă.

1) Scoateți capacul de la balamale slăbind șuruburile. Separați toate cablurile de conectare cu excepția celui de împământare.

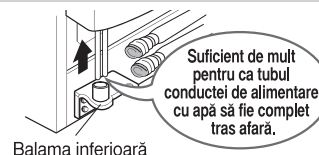


2) Scoateți contrapiulița rotind-o în sensul invers acelor de ceasornic (①) și apoi ridicând balamaua superioară (②).

NOTĂ

- Când scoateți balamaua superioară, aveți grijă ca ușa să nu cadă în față.

3) Scoateți ușa compartimentului congelatorului ridicând-o. De această dată, ușa trebuie să fie ridicată suficient de mult, astfel încât tubul conductei de alimentare cu apă să fie complet tras afară.



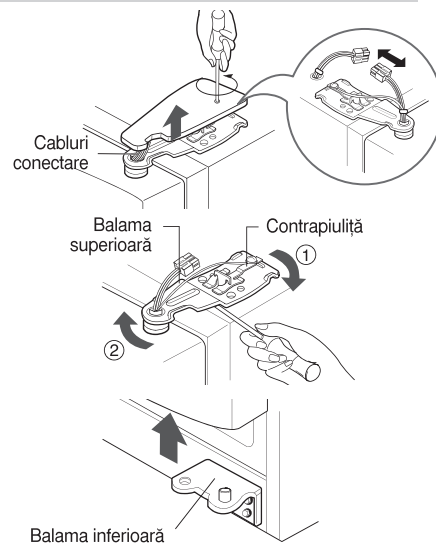
NOTĂ

- Treceți ușa compartimentului frigiderului prin ușa de acces și lăsați-o jos, dar aveți grijă să nu deteriorați tubul conductei de alimentare cu apă.

1) Slăbiți șuruburile de la capacul de la balama și scoateți capacul. Scoateți cablul de conectare, dacă există, cu excepția celui de împământare.

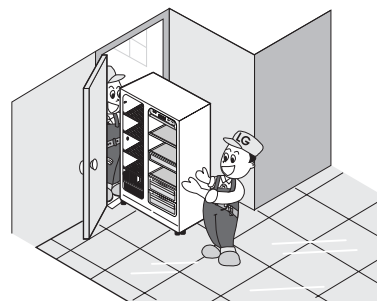
2) Scoateți contrapiulița rotind-o în sensul invers acelor de ceasornic (①) și apoi scoateți balamaua superioară ridicând-o (②).

3) Scoateți ușa compartimentului frigiderului ridicând-o.



**Treceți
frigiderul**

Treceți frigiderul lateral prin ușa de acces, după cum se arată în figura din dreapta.

**Montarea ușii la loc**

Montați ușile în ordine inversă față de scoatere, după ce le-ați trecut prin ușa de acces.

Instalarea conductei de alimentare cu apă

(*Numai modelul cu dozator)

**Înainte de
instalare**

- Funcționarea automatului de gheață necesită o presiune a apei de 147~834 kPa (1,5~8,5 kgf/cm²) (adică un pahar de hârtie (180 cc) va fi umplut în 3 secunde).
- Dacă presiunea apei nu atinge valoarea de 147 kPa (1,5 kgf/cm²) sau mai puțin, este necesar să achiziționați o pompă separată de presiune pentru înghețare automată și pentru alimentare cu apă rece.
- Păstrați lungimea totală a tubului conductei de alimentare cu apă în limitele a 8 m și aveți grijă ca tubul să nu se îndoie. Dacă are 8 m sau mai mult, pot apărea probleme la alimentarea cu apă din cauza presiunii apei de drenaj.
- Instalați tubul conductei de alimentare cu apă într-un loc aflat departe de căldură.

**Atenție**

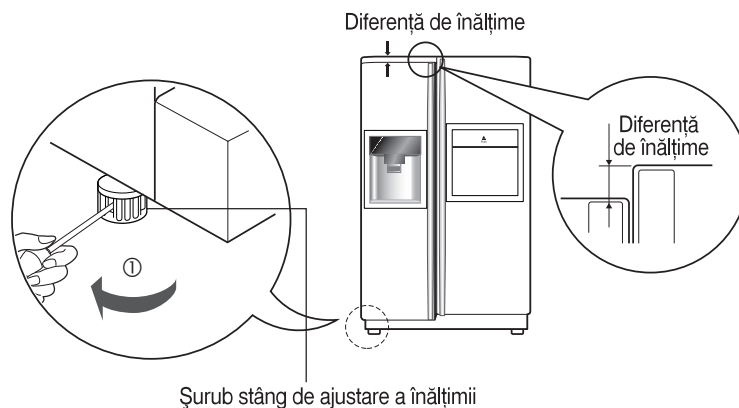
- Conectați numai la rețeaua de alimentare cu apă potabilă.
- Consultați instrucțiunile de la trusa filtrului de apă pentru instalare.

Instalare

Dacă ușa compartimentului congelatorului este mai joasă decât ușa compartimentului frigiderului

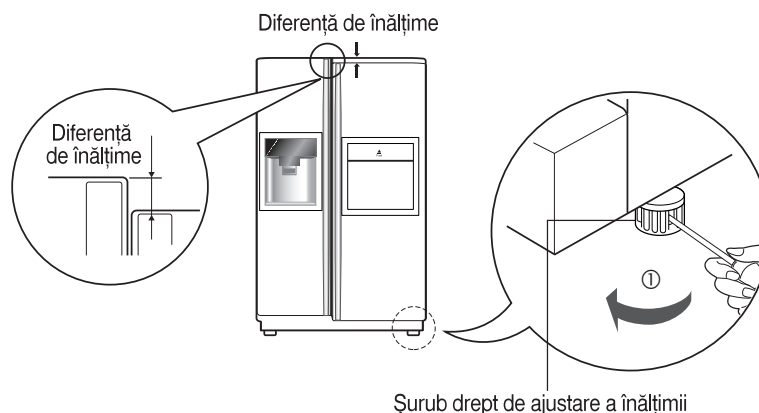
Ajustarea înălțimii

Aduceți ușa la același nivel introducând roțița (de tip) plat în șanțul șurubului stâng de ajustare a înălțimii și rotind-o în sensul acelor de ceasornic (①).



Dacă ușa compartimentului congelatorului este mai înaltă decât ușa compartimentului frigiderului

Aduceți ușa la același nivel introducând roțița (de tip) plat în șanțul șurubului drept de ajustare a înălțimii și rotind-o în sensul acelor de ceasornic (①).



După aducerea ușilor la același nivel

Ușile frigiderului se vor închide ușor prin înălțarea părții din față, ajustând șurubul pentru înălțime. Dacă ușile nu se închid corect, funcționarea aparatului poate avea de suferit.

După aceea

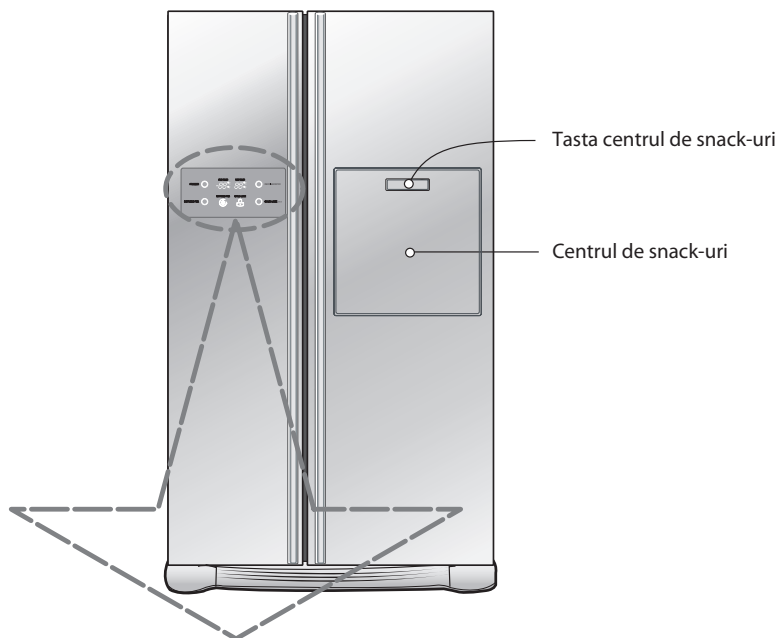
1. Ștergeți tot praful acumulat în timpul transportului și curățați bine aparatul.
2. Instalați la locurile lor accesoriile cum ar fi cutia pentru cuburi de gheață, tava de evaporare pentru capac etc. Acestea sunt ambalate împreună, pentru a preîntâmpina eventualele deteriorări din timpul transportului.
3. Conectați cablul de alimentare (sau priza) la borna electrică de ieșire. Nu conectați și alte aparate la aceeași ieșire.

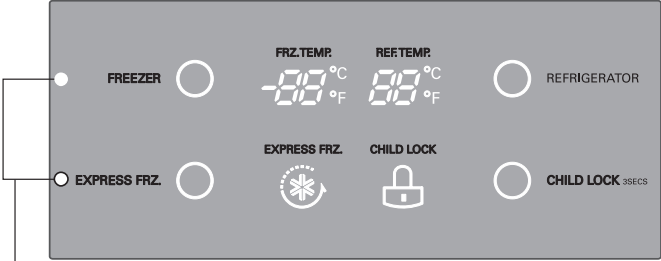
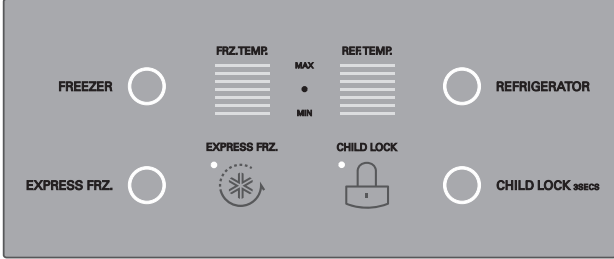
Pornire

După instalare, frigiderul trebuie lăsat timp de 2-3 ore pentru a se ajusta la temperatură de lucru obișnuită. Apoi, în frigider trebuie plasate produse alimentare proaspete sau congelate. Dacă frigiderul va fi deconectat, așteptați timp de 5 minute înaintea pornirii acestuia.

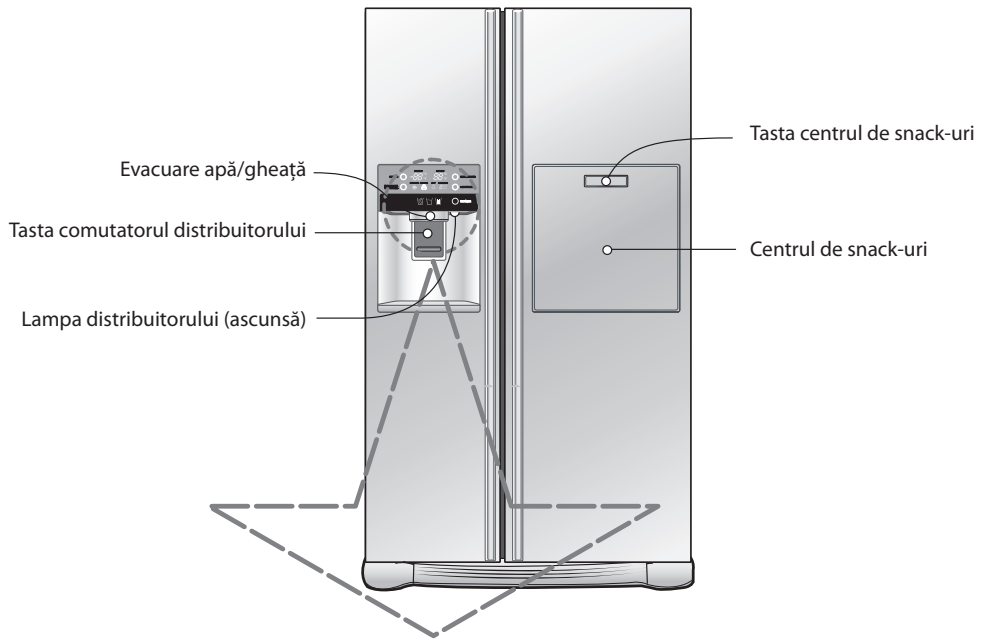
Reglarea temperaturii și funcțiuni

*Modelul fără distribuitor



Opțiune	Ecranul de funcțiuni
Tip-1	 <p>Modul de lucru economic al ecranului</p>
Tip-2	

***Modelul cu distribuitor - Tip 1**



Opțiune	Ecranul de funcțiuni
<p>Tip-1</p>	<p>Modul de lucru economic al ecranului</p>
<p>Tip-2</p>	

ATENȚIE!

• Modelul ales poate să nu cuprindă toate opțiunile.

ATENȚIE!

• Numai la unele modele:



Afișare economisire a energiei (la unele modele)

Prin această funcție se economisește energia afișată

Apăsați simultan butoanele FREEZER și EXPRESS FRZ. și țineți-le apăsați timp de 5 secunde, până când se aude un „Ding”. Toate ledurile/LCD-urile se vor aprinde și apoi se vor stinge. Când modul de economisire a energiei este activat, afișajul va rămâne stins până la următoarea deschidere a ușii. Apoi se va activa la fiecare deschidere a ușii sau apăsare a unui buton și va rămâne activat timp de 20 secunde după ultima deschidere a ușii sau folosire a unui buton. Pentru a dezactiva modul de economisire a energiei, apăsați simultan butoanele FREEZER și EXPRESS FRZ. și țineți-le apăsați timp de 5 secunde, până când se aude un „Ding”.

Puteți regla temperatura pentru compartimentul congelatorului și al frigiderului.

Cum se ajustează temperatura în compartimentul congelatorului



Optional	Type-1	Type-2
FRZ.TEMP.	-19°C	FRZ.TEMP. MAX • MIN
Start -19°C → -21°C → -22°C → -23°C → -15°C → -16°C → -17°C ↑		

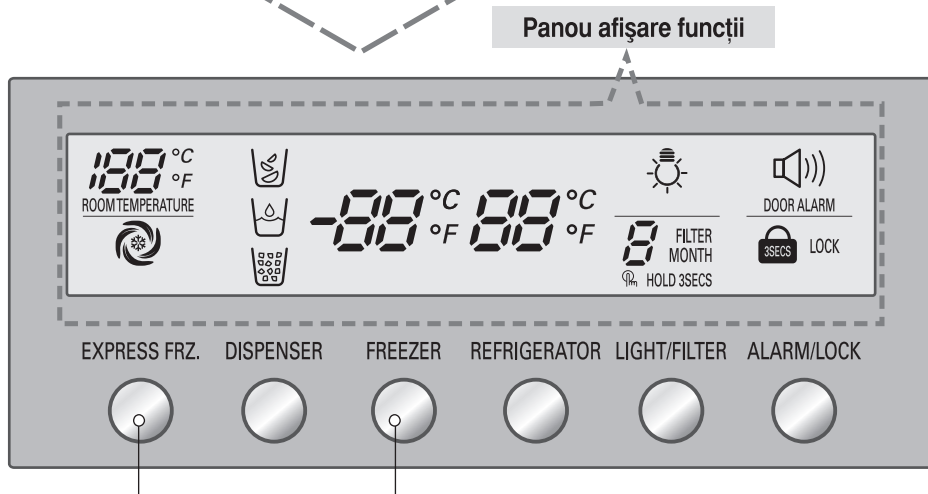
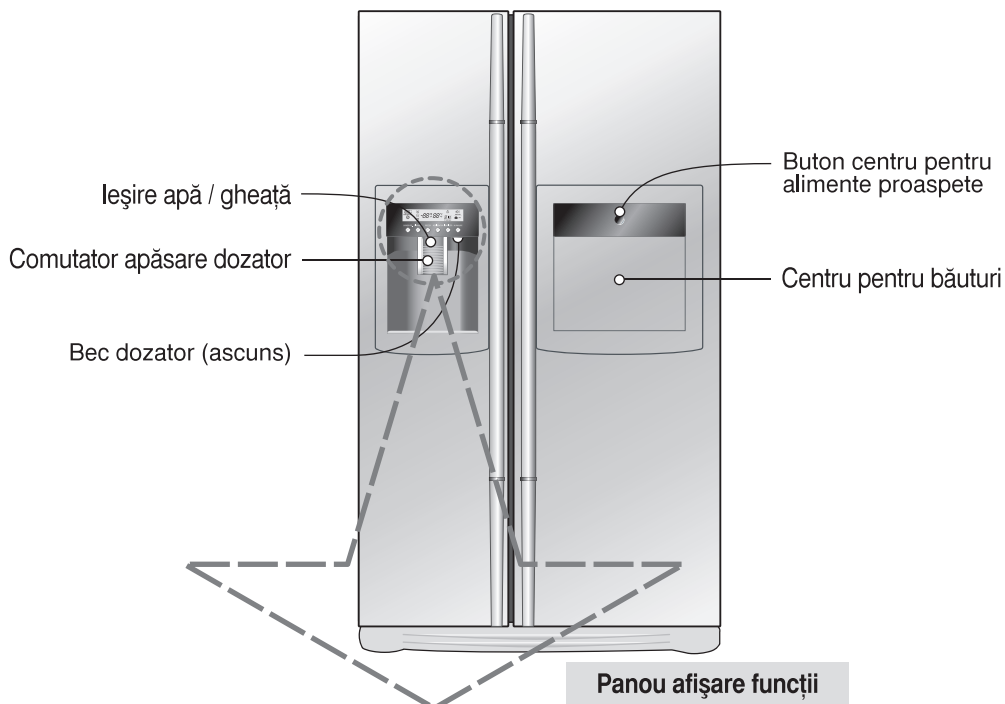
Cum se ajustează temperatura în compartimentul frigiderului



Optional	Type-1	Type-2
REF.TEMP.	3°C	REF.TEMP. MAX • MIN
Start 3°C → 2°C → 1°C → 0°C → 6°C → 5°C → 4°C ↑		

- Temperatura interioară reală variază în funcție de starea alimentelor, deoarece temperatura indicată este o temperatură țintă, nu cea reală din frigider.
- Funcția de refrigerare este slabă la început. Reglați temperatura ca mai sus, după ce ați folosit frigiderul cel puțin 2-3 zile.

Funcționare

Model cu dozator - Type 2****Afișare mod de economisire a energiei*NOTĂ**

- Este posibil ca modelul dvs. să nu includă toate opțiunile.
- Ștergeți orice urme de umezeală înainte de a folosi butonul display, deoarece funcționarea butonului se bazează pe metoda sensibilității la atingere și astfel devine lent, sau pot fi puse în funcțiune și alte butoane dacă suprafața acestui buton este umedă.

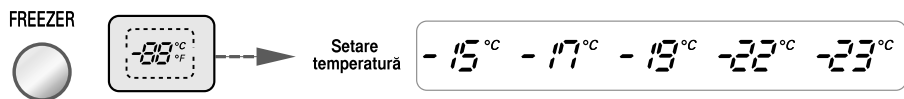
Afișare mod de economisire a energiei

Această funcție introduce afișajul în modul de economisire a energiei până la următoarea deschidere a ușii.

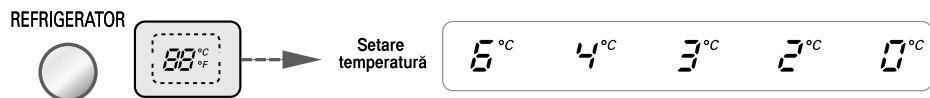
Apăsați simultan butoanele FREEZER și EXPRESS FRZ. și țineți-le apăstate timp de 5 secunde, până când se aude un „Ding”. Toate ledurile se vor aprinde și apoi se vor stinge. Când modul de economisire a energiei este activat, afișajul va rămâne stins până la următoarea deschidere a ușii. Apoi se va activa la fiecare deschidere a ușii sau apăsare a unui buton și va rămâne activat timp de 20 secunde după ultima deschidere a ușii sau folosire a unui buton. Pentru a dezactiva modul de economisire a energiei, apăsați simultan butoanele FREEZER și EXPRESS FRZ. și țineți-le apăstate timp de 5 secunde, până când se aude un „Ding”.

Puteți ajusta temperatura compartimentului congelatorului și al frigiderului.

Cum se
ajustează
temperatura în
compartimentul
congelatorului

Ajustarea temperaturii în compartimentul congelatorului

Cum se
ajustează
temperatura în
compartimentul
frigiderului

Ajustarea temperaturii în compartimentul frigiderului

* La fiecare apăsare a butonului, setarea se modifică în ordinea (Slab) → (Mediu spre slab) → (Mediu) → (Mediu spre puternic) → (Puternic).

- Temperatura interioară curentă variază în funcție de starea alimentelor, deoarece temperatura indicată este temperatura dorită, nu temperatura reală din frigider.
- Funcția de răcire este slabă inițial. Vă rugăm să ajustați temperatura ca mai sus, după ce ați folosit frigiderul minim 2-3 zile.

Funcționare

Cum se folosește dozatorul (la unele modele)

- Selectați una dintre: gheață pisată, apă, cuburi de gheață și apăsați ușor butonul cu un pahar sau alt recipient.

Apă

Aprindeți becul care indică apa apăsând butonul de selectare.



Gheață pisată

Aprindeți becul care indică gheață pisată apăsând butonul de selectare.



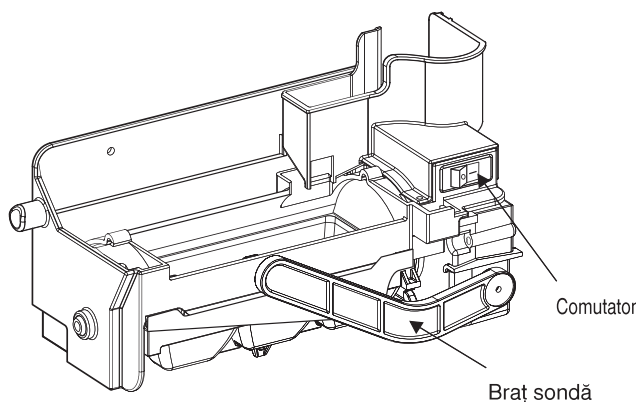
Cuburi de gheață

Aprindeți becul care indică cuburi de gheață apăsând butonul de selectare.



- **Referință** : Țineți o cană în acest loc timp de câteva secunde după obținerea de gheață sau apă, astfel încât ultimele picături să cadă în cană și nu pe podea.

Dispozitiv automat de fabricat gheață (la unele modele)



- Dispozitivul automat de fabricat gheață poate produce automat 6 cuburi odată, 50-60 bucăți pe zi. Această cantitate poate varia în funcție de anumiți factori, printre care temperatura ambientală, deschiderea ușii, încărcarea congelatorului etc.
- Când cutia de păstrare a gheții este plină, nu se mai produce gheață.
- Dacă nu doriți să folosiți dispozitivul automat de fabricat gheață, setați comutatorul dispozitivului de fabricat gheață pe OFF. Dacă doriți să folosiți din nou dispozitivul automat de fabricat gheață, setați comutatorul pe ON.

ATENȚIE

- Este normal să se audă un zgomot când gheața cade în cutia de păstrare a gheții.

ATENȚIE

- Nu introduceți mâinile în dispozitivul de fabricat gheață când acesta este în funcțiune. Vă puteți răni.

ATENȚIE

- Nu păstrați gheața mai mult decât două săptămâni.

Când automatul de gheață nu funcționează omogen

Bucățile de gheață sunt lipite unele de altele

- Când bucățile de gheață sunt lipite unele de altele, scoateți-le din recipientul pentru gheață, spargeți-le în bucăți mici și puneți-le la loc în recipientul pentru gheață.
 - Dacă automatul de gheață produce bucăți de gheață prea mici sau lipite unele de altele, cantitatea de apă cu care este alimentat dispozitivul de fabricat gheață trebuie ajustată. Contactați centrul de service.
- * Dacă gheața nu se folosește în mod frecvent, bucățile se pot lipi unele de altele.

Pană de curent

- Gheața poate cădea în compartimentul congelatorului. Scoateți recipientul pentru gheață și aruncați toată gheața, apoi uscați-l și puneți-l la loc. După ce aparatul este pornit din nou, se va selecta automat pe gheață pisată.

Aparatul este instalat recent

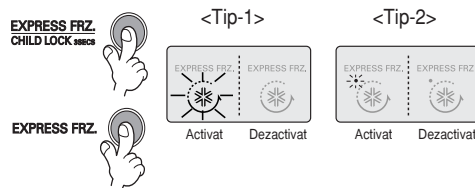
- Durează circa 12 ore pentru ca un frigider nou instalat să producă gheață în compartimentul congelatorului.

Congelator expres

Vă rugăm, selectați această funcție pentru o congelare rapidă.


- Dezactivat → Activat → Dezactivat se repetă la fiecare apăsare a butonului

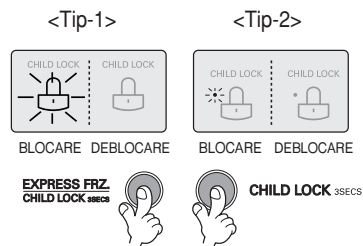
- Semnul cu săgeată rămâne pe On după ce clipește de 4 ori, când se selectează activarea Refrigerării Speciale.
- Funcția de congelare rapidă se dezactivează automat după ce trece o anumită perioadă de timp.



Blocare

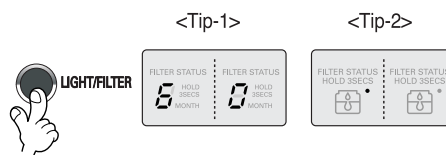
Acest buton oprește funcționarea unui alt buton.

- Secvența de blocare sau deblocare se repetă la fiecare apăsare a butonului () mai mult de 3 secunde.
- Dacă folosiți butonul LOCK, nici unul dintre celelalte butoane nu va funcționa până când nu le deblocați.



Funcția de afișare a stării filtrului (ciclul de înlocuire a filtrului) (la unele modele)

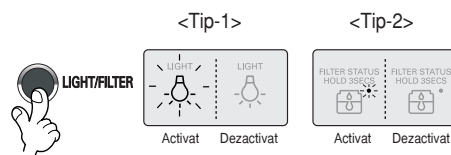
- Dozatorul dispune de un bec indicator pentru înlocuirea cartușului filtrului de apă.
- Filtrul de apă trebuie înlocuit o dată la șase luni.
- Becul filtrului se aprinde pentru a vă anunța când să înlocuiți filtrul.
- După înlocuirea filtrului, apăsați și țineți apăsat butonul filtrului mai mult de 3 secunde, pentru a reseta indicatorul.



Bec dozator (la unele modele)

Acest buton aprinde sau stingă becul dozatorului.

- Funcția becului dozatorului este activată sau dezactivată prin apăsarea butonului Bec/Filtru.



Funcționare

Alte funcții

Atenționare ușă deschisă

- Se va auzi un sunet de avertizare de 3 ori, la intervale de treizeci de secunde, dacă ușa frigiderului sau a congelatorului este lăsată deschisă mai mult de șizeci de secunde.
- Contactați centrul local de service dacă sunetul de avertizare continuă chiar și după ce ați închis ușa.

Funcția de diagnosticare (detectare a unei avarii)

- Funcția de diagnosticare detectează automat o avarie a frigiderului în timpul utilizării.
- Dacă apare o avarie, aparatul nu va mai funcționa chiar dacă nu se apasă nici un buton și nu există indicații. În acest caz, nu întrerupeți alimentarea, dar contactați imediat centrul local de service. Dacă întrerupeți alimentarea, tehnicianul de la service va avea nevoie de foarte mult timp pentru a detecta piesa avariata.

Apa este răcită în timp ce este păstrată în recipientul pentru apă din compartimentul frigiderului, iar apoi este trimisă la dozator.

Gheața este fabricată în dispozitivul automat de fabricare a gheții și trimisă apoi la dozator, sub formă de cuburi sau pisată.

Cum se face alimentarea cu gheață / apă rece

NOTĂ

- Este normal ca apa să nu fie foarte rece la început. Dacă doriți apă mai rece, adăugați gheață în pahar.

Precauții

Aruncați gheața (circa 20 bucăți) și apa (circa 7 pahare) care s-au format prima dată de la instalarea frigiderului.

Prima gheață și apă pot include particule sau pot avea un miros de la conducta de alimentare cu apă sau de la cutia de alimentare cu apă. Acest lucru este necesar și în cazul în care frigiderul nu a fost utilizat o perioadă mai lungă.

Nu lăsați copiii să vină în contact cu dozatorul

Copiii pot apăsa incorect butonul sau pot deteriora becurile.

Aveți grijă ca alimentele să nu blocheze trecerea gheții.

Dacă sunt așezate alimente la locul pe unde intră gheața, gheața nu mai poate cădea din dozator. De asemenea, trecerea gheții poate fi obturată cu gheață pisată, dacă se folosesc numai așchii de gheață. De această dată, scoateți așchii de gheață acumulate.

Nu păstrați niciodată bidoane cu băuturi sau alte alimente în recipientul pentru gheață în scopul unei răcirii rapide.

Dacă procedați astfel, puteți deteriora automatul de fabricat gheață.

Nu folosiți pahare de cristal subțire sau de faianță pentru a colecta gheața.

Este posibil ca astfel de pahare sau recipiente să se spargă.

Puneți mai întâi gheața într-un pahar, înainte de a-l umple cu apă sau alte băuturi.

Este posibil ca apa să stropească dacă adăugați gheață la lichidul existent într-un pahar.

Nu vă atingeți cu mâna sau cu alte instrumente de orificiul de ieșire a gheții.

Atingerea poate cauza spargerea obiectului sau vătămarea mâinii.

Nu scoateți capacul automatului de fabricat gheață.

Din când în când, nivelați suprafața astfel încât recipientul pentru gheață să fie bine umplut cu gheață.

Gheața se strânge chiar lângă automatul de fabricat gheață. Prin urmare, într-o astfel de situație automatul de gheață poate considera că recipientul de păstrare a gheții este plin și poate opri fabricarea de gheață.

Dacă obțineți gheață pătată oprți imediat utilizarea ei și contactați centrul de service.

Nu folosiți pahare prea înguste sau prea adânci.

Este posibil ca gheața să se blocheze pe traseu și, astfel, frigiderul se poate avaria.

Țineți paharul la o distanță adecvată de orificiul de ieșire a gheții.

Un pahar ținut prea aproape de orificiul de ieșire poate împiedica gheața să iasă afară.

17

Vă rugăm să nu pătați zona de lângă comutatorul din ușă cu nici un aliment dulce, astfel încât furnicile să nu întrerupă funcționarea normală a comutatorului din ușă.

Coșulețul
congelatorului
(partea cu 2 steluțe)

Cum se folosește

**Folosiți ușa
centrului pentru
băuturi
răcoritoare ca pe
un suport.**

**Nu scoateți
capacul interior
al centrului
pentru băuturi
răcoritoare.**

**Nu așezați
obiecte
grele pe ușa
centrului
pentru băuturi
răcoritoare și nu
le permiteți
copiilor
să se agațe de
ea.**

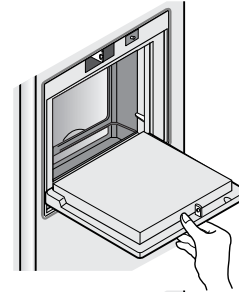
Partea cu două steluțe ** (numai la unele modele)

- Partea cu două steluțe simbolizează temperatura între -12°C ~ -18°C
- Produsele de alimentare sunt congelate pentru scurt timp.

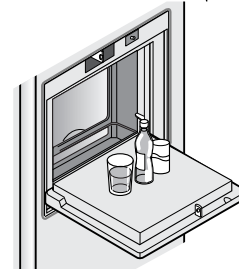
Centrul pentru băuturi răcoritoare (existent numai la unele modele)

Deschideți ușa centrului pentru băuturi răcoritoare.

- Puteți avea acces la centrul pentru băuturi răcoritoare fără a deschide ușa frigiderului și prin urmare economisiți curent electric.
- Becul interior se aprinde în compartimentul frigiderului când se deschide ușa centrului pentru băuturi răcoritoare. Prin urmare, este ușor să identificați conținutul acestuia.



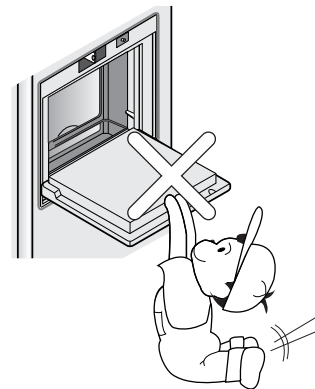
- Nu folosiți ușa centrului pentru băuturi răcoritoare ca pe o masă de tăiat și aveți grijă să nu o deteriorați cu instrumente ascuțite.
- Nu vă sprijiniți brațele pe ea și nu apăsați tare.



- Centrul pentru băuturi răcoritoare nu poate funcționa normal fără capac. Numai modelele cu capacul interior al recipientului.



- Nu numai că ușa centrului pentru băuturi răcoritoare se poate deteriora, dar și copiii se pot răni.



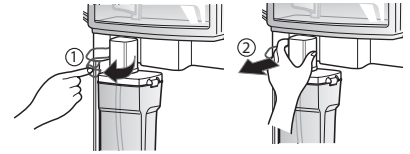
Gheață și Apă fără țevi (numai la unele modele)

Pentru funcțiunile Automat Cuburi Gheață sau Distribuitor de Apă, se poate folosi apa din rezervor sau din sticle cu apă obișnuite fără a fi necesară racordarea frigiderului la țevi de apă.

Cum se procedează?

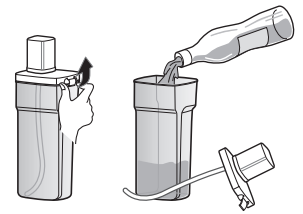
Demontarea rezervorului cu apă

Trageți manivela și țineți robinetul rezervorului cum este demonstrat pe schița ① pentru ca să-l scoateți ②.



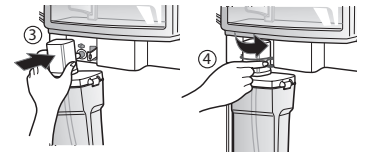
Umplerea rezervorului cu apă

Ridicați clemele din ambele părți pentru demontarea capacului și umpleți rezervorul cu apă. Apoi, închideți capacul și clemele din ambele părți. Umpleți cu apă până la nivelul marcat cu linie (3 l).



Montarea rezervorului

Poziționați în mod corespunzător partea de sus a robinetului și țeava de pompare, apoi împingeți rezervorul la loc. Blocați rezervorul folosind manivela.



Folosirea sticlelor

Montarea sticlei cu apă

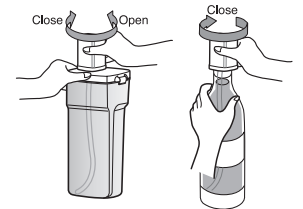
Robinetul poate fi racordat la o sticlă obișnuită de apă, care poate fi folosită în locul rezervorului.

Învărțiți robinetul rezervorului în stânga pentru a-l desface.

Deschideți sticla cu apă și racordați la robinet.

Este posibilă folosirea doar sticlelor de 1,5 – 2 l (30~35cm).

Unele sticle nu corespund robinetului din frigider.

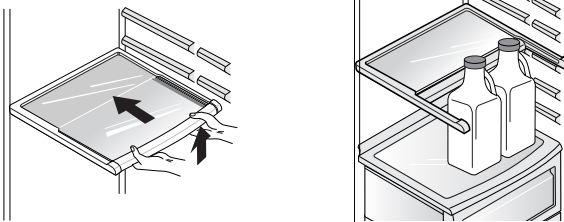


ATENȚIE!

- În timpul montării sau demontării rezervorului cu apă trebuie păstrate precauțiile și nu trebuie folosită forța excesivă, pentru a nu deteriora rezervorul.
- În cazul în care apa lipsește din rezervor, folosirea Automatului Cuburi Gheață și folosirea Distribuitorului nu va fi posibilă.
- Folosirea altelor lichide decât apă, poate cauza probleme de funcționare a pompei.
- Dacă nivelul de apă din rezervor este scăzut, cuburile de gheață pot fi mai mici.
- Înaintea umplerii cu apă se recomandă îndepărtarea resturilor de apă din rezervor.
- Modul de folosire a distribuitorului și a automatului de cuburi nu este asemănător celorlalte tipuri de frigider.
- Nu aruncați rezervorul cu apă dacă în locul acestuia folosiți sticle de apă.
- Din cauza greutății posibile a rezervorului cu apă, nu lăsați copii să ridice rezervorul, mai ales cu o singură mână.
- De 9-10 ori pe zi veți putea auzi zgomotul pompei de apă care funcționează.

Raft rabatabil**Raft (existent numai la unele modele)**

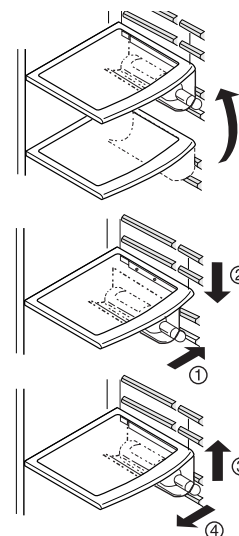
Puteți ține aici obiecte mai înalte, cum ar fi bidoane sau sticle, împingând pur și simplu jumătatea din față a raftului dedesubtul jumătății din spate. Trageți către dvs. pentru a avea din nou un raft întreg.


**Ajustarea
suportului pentru
vinuri
(Tip-1)**
Suportul pentru vinuri (existent numai la unele modele)

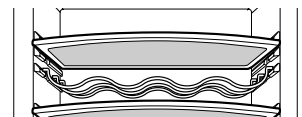
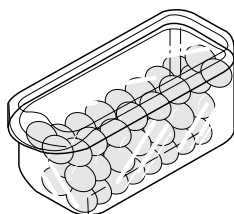
Sticlele pot fi păstrate lateral în acest colț pentru vinuri. Acesta poate fi atașat la orice raft.

În cazul introducerii suportului pentru vinuri :
Trageți în jos suportul pentru vinuri conform ② , după ce l-ați introdus în partea laterală de sprijin a raftului, conform ①, prinzându-l de sus ca în ①.

În cazul detașării suportului pentru vinuri :
Trageți spre interior suportul pentru vinuri conform ④, după ce l-ați ținut în sus conform ③.

**(Tip-2)**

Cu ajutorul acestui sertar pentru vinuri, sticlele pot fi păstrate lateral.

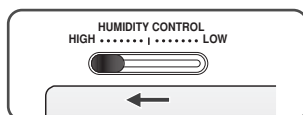
**Cutia pentru ouă****NOTĂ**

- Nu folosiți cutia pentru ouă drept recipient pentru păstrarea gheții. Se poate sparge.
- Nu puneți cutia pentru ouă în compartimentul congelatorului sau în compartimentul pentru răcoritoare.

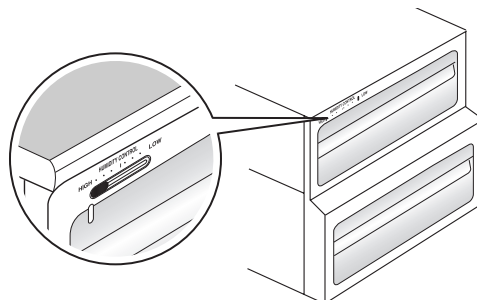
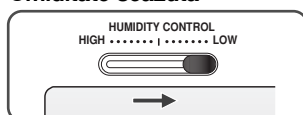
Controlul umidității în compartimentul pentru legume

Umiditatea poate fi ținută sub control rotind comutatorul de control al umidității spre stânga / dreapta atunci când păstrați legume sau fructe.

Umiditate ridicată

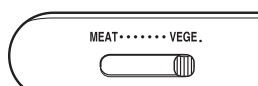


Umiditate scăzută

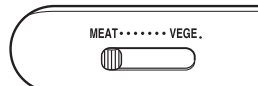


Convertirea într-un compartiment pentru legume sau carne (existent numai la unele modele)

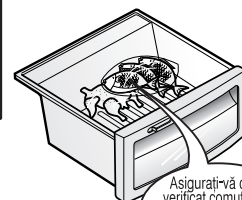
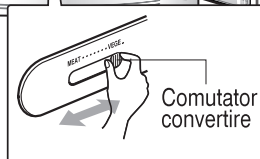
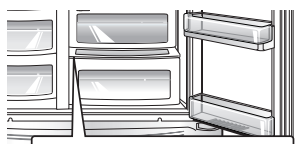
- Sertarul de jos din frigider poate fi transformat în compartiment pentru legume sau carne.



Compartiment
pentru legume



Compartiment
pentru carne



Asigurați-vă că ați verificat comutatorul de convertire înainte de a pune alimentele la păstrare

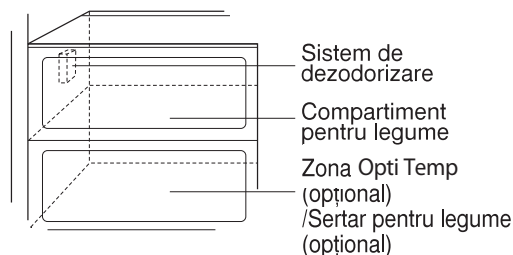
Compartimentul pentru carne menține temperatura la un punct mai scăzut decât compartimentul frigiderului, astfel încât carnea și peștele să poată fi păstrate proaspete un timp mai îndelungat.

NOTĂ

- Legumele sau fructele îngheață dacă comutatorul de convertire este setat pe compartimentul pentru carne. Prin urmare, asigurați-vă că ați verificat înainte de a pune alimentele la păstrare.

Dezodorizant (existent numai la unele modele)

Acest sistem absoarbe în mod eficient mirosurile puternice cu ajutorul unui catalizator optic. Acest sistem nu afectează în nici un fel alimentele puse la păstrare.



Cum se folosește sistemul de dezodorizare

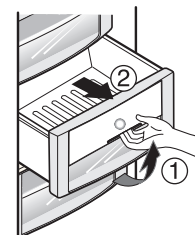
- Având în vedere faptul că este deja instalat pe traseul de introducere a aerului rece din compartimentul frigiderului, nu este necesară o instalare separată.
- Folosiți recipiente închise pentru a păstra alimentele cu mirosuri înțepătoare. În caz contrar, aceste mirosuri pot fi absorbite de alte alimente din compartimentul respectiv.

Prospețimea Vidului (numai la unele modele)

Ajută la păstrarea prospețimii fructelor și a verdețurilor datorită efectului de vid care sporește închidere ermetică.

Cum se procedează?

- Apăsarea tastei produce evacuarea aerului din sertar și sporește închidere ermetică.
- Folosind mâna, apăsați mânerul în sus și scoateți-l până la poziția ①. Apoi deschideți sertarul ②. Închizând sertarul, apăsați până auziți un clic.



Maneta pentru schimbarea temperaturii din zona Opti Temp (numai la unele modele)

Apăsând butonul, puteți depozita legume, fructe sau alte tipuri de alimente, cum ar fi carnea ce urmează a fi decongelată, peștele crud etc.

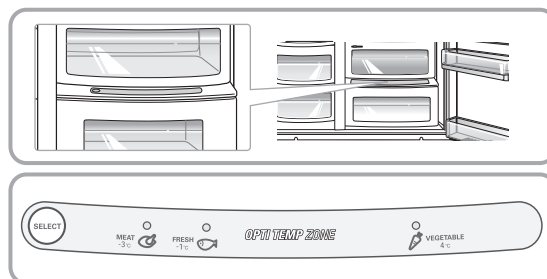


Schimbarea temperaturii din zona Opti Temp (numai la unele modele)

Mod de folosire

Se poate programa un interval de temperaturi ideale, în funcție de felul produselor stocate.

Sunt accesibile 3 setări de temperatură: -3°C, -1°C și 4°C. Verdețurile/fructele și alte produse care trebuie păstrate în frig și care necesită păstrarea umezelii, precum și carnea/peștele vor rămâne proaspete mai mult timp, în funcție de produs.

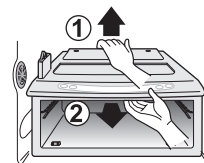


- Când folosiți zona Opti Temp pentru a depozita carne, fructele sau legumele pot îngheța.
- Când folosiți zona Opti Temp pentru a depozita carne, carnea sau peștele se pot altera și prin urmare carnea sau peștele trebuie păstrate în compartimentul congelatorului.
- Dacă se deschide ușa compartimentului frigiderului, se aprinde becul în setarea selectată, iar la închidere se stinge.
- (Legume/fructe) → (păstrare la rece cu menținerea umidității) → (carne) se repetă secvențial la fiecare apăsare a butonului "Selectare".

Zona Opti Temp (numai la unele modele)

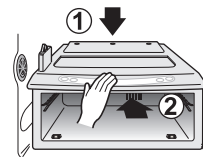
Demontarea zonei Opti Temp

- Scoateți spațiul pentru verdețuri.
- Ridicați ușor zona Opti Temp ① și scoateți-o cu mâna ②.



Instalarea zonei Opti Temp

- Programați zona Opti Temp pe raft ① și introduceți-o înapoi cu grijă ②.
- Apăsarea cu forța prea mare poate cauza deteriorarea părților.



Amplasarea alimentelor

(Consultați secțiunea despre identificarea componentelor)

Suportul pentru vinuri

Depozitați vinuri.

Sertarul pentru gustări

Puneți alimente mici, cum ar fi pâinea, gustările etc.

Raftul compartimentului congelatorului

Păstrați aici diverse alimente înghețate, cum ar fi carne, pește, înghețată, gustări congelate etc.

Suportul din ușă de la compartimentul congelatorului

- Puneți alimente congelate mici, ambalate.
- Temperatura probabil că va crește când se deschide ușa. Prin urmare, nu păstrați aici pe termen lung alimente precum înghețata etc.

Sertarul compartimentului congelatorului

- Păstrați aici carne, pește, pui etc. după ce le ambalați în folie subțire.
- Se păstrează uscate.

Colțul pentru produse lactate

Puneți produse lactate, cum ar fi unt, brânză etc.

Cutia pentru ouă

Așezați această cutie pentru ouă în locul adecvat.

Centrul pentru băuturi răcoritoare

Puneți alimente de uz frecvent, cum ar fi băuturile etc.

Raftul compartimentului frigiderului

Păstrați aici felurile de mâncare preparate și alte alimente, la o distanță potrivită.

Suportul din ușă de la compartimentul frigiderului

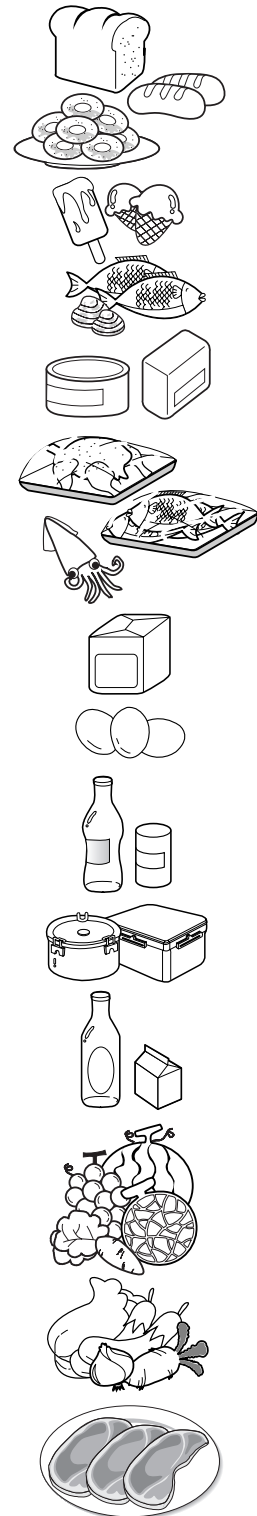
Puneți alimente ambalate mici sau băuturi, cum ar fi lapte, suc, bere etc.

Sertarul pentru legume

Puneți legume sau fructe.

Colțul de conversie sertar pentru legume / pentru carne

Păstrați legume, fructe, carne pe cale de decongelare, pește crud etc., setând comutatorul de conversie după cum este necesar.



Păstrarea alimentelor

- Păstrați alimentele proaspete în compartimentul frigiderului. Modul de congelare și decongelare a alimentelor reprezintă un factor important de menținere a prospețimii și aromei.
- Nu păstrați alimente care se alterează ușor la temperaturi scăzute, cum ar fi banane și pepene.
- Lăsați alimentele fierbinți să se răcească înainte de a le pune la păstrare; dacă puneți în frigider alimente fierbinți, puteți altera alte alimente și se va consuma și mai mult curent electric.
- Când puneți alimentele la păstrare, acoperiți-le cu folie de vinil sau așezați-le într-un recipient cu capac. Acest lucru împiedică umezeala să se evapore și ajută la păstrarea gustului și substanțelor nutritive ale alimentelor.
- Nu blocați supapele cu alimente. Circulația lină a aerului rece păstrează temperaturile din frigider constante.
- Nu deschideți frecvent ușa. Deschiderea ușii permite intrarea aerului cald în frigider și determină creșterea temperaturii.
- Nu țineți prea multe alimente în suportul din ușă, deoarece acestea se pot împinge în rafturile interioare, astfel încât ușa nu se mai poate închide complet.

Compartimentul congelatorului

- Nu țineți sticle în compartimentul congelatorului - s-ar putea sparge când sunt înghețate.
- Nu recongelați alimentele pe care le-ați decongelat. Acest lucru cauzează pierderea gustului și a substanțelor nutritive.
- Când congelați alimente precum înghețata pentru o perioadă mai lungă, puneți-le în raftul congelatorului, nu în suportul din ușă.
- Nu atingeți alimentele sau recipientele reci - mai ales dacă sunt metalice - cu mâinile ude și nu puneți produse din sticlă în compartimentul congelatorului.
- Este posibil ca din acest motiv să căpătați degerături, iar recipientele se pot sparge în momentul în care conținutul îngheață, cauzând vătămări corporale.

Compartimentul frigiderului

- Evitați să păstrați alimente umede în rafturile de sus ale frigiderului; ar putea îngheța din cauza contactului direct cu aerul rece.
- Curățați întotdeauna alimentele înainte de a le pune în frigider. Legumele și fructele trebuie spălate și șterse, iar alimentele ambalate șterse, pentru a nu se altera celelalte alimente.
- Când țineți ouă în suport sau în cutia pentru ouă, asigurați-vă că sunt proaspete și țineți-le întotdeauna în poziție verticală, care le păstrează proaspete mai mult timp.

NOTĂ

- Dacă țineți frigiderul într-un loc cald și umed, deschiderea frecventă a ușii sau păstrarea multor alimente în el poate cauza formarea condensului, care nu afectează funcționarea aparatului. Îndepărtați condensul cu o cârpă de praf fără grijă.

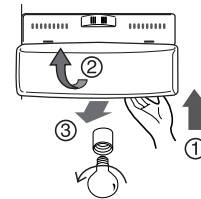
Cum se demontează componentele

NOTĂ

- Demontarea se face în ordine inversă față de montare. Asigurați-vă că ați deconectat aparatul de la rețeaua de alimentare cu curent înainte de montare și demontare. Nu vă folosiți prea mult de forță când demontați componentele. Este posibil să le deteriorați.

Bec în compartimentul congelatorului

Detashați becul, trageți-l afară (③) și apăsând în același timp ușor (①) și rotind (②) apăraștoarea becului. Rotiți becul în sensul invers al acelor de ceasornic. Folosiți un bec de 10 Wați (max.), pe care îl puteți cumpăra la un centru de service.

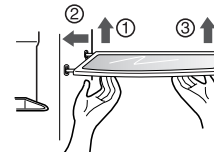


NOTĂ

- La acest frigider nu se potrivește orice bec. Asigurați-vă că folosiți pentru înlocuire un bec de aceeași dimensiune, formă și putere.
- Luminile de la dozator sunt leduri, care nu pot fi schimbate.

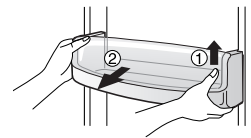
Raft în compartimentul congelatorului

Pentru a scoate un raft, împingeți raftul spre stânga (②), ridicați puțin partea din stânga a raftului (①), ridicați apoi partea din dreapta (③) și scoateți-l.



Suportul din ușă

Ridicați suportul din ușă ținându-l de ambele capete (①) și trageți-l afară în direcția (②).



Cutia de păstrare a gheții

Țineți cutia de păstrare a gheții așa cum se arată în figura din dreapta și trageți-o afară (②) în timp ce o ridicați ușor (①).

- Nu demontați cutia de păstrare a gheții decât dacă este necesar.
- Folosiți ambele mâini pentru a scoate cutia pentru gheață, ca să nu cadă.



Îngrijire și întreținere

Becul din compartimentul frigiderului

Pentru a scoate acoperitoarea becului, apăsați ieșitura de sub acoperitoarea becului în partea din față și apoi trageți afară acoperitoarea becului.

Rotiți becul în sensul invers al acelor de ceasornic. Se folosește un bec de frigider de max. 40 W, care poate fi cumpărat de la un centru de service.

Centrul pentru băuturi răcoritoare

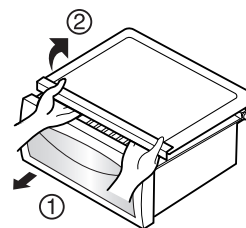
- Scoateți cutia (①) trăgând în sus.
- Scoateți sertarul superior de la centrul de reîmprospătare și apoi trageți capacul de la centrul de reîmprospătare (②).
- Centrul de reîmprospătare poate fi scos prin trageră în sus.

**NOTĂ**

- Asigurați-vă că ați scos componentele din ușa frigiderului când scoateți compartimentul pentru legume, sertarul pentru gustări și capacul centrului pentru băuturi răcoritoare.

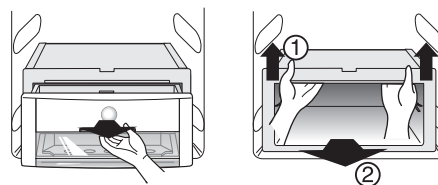
Capacul compartimentului pentru legume

- Pentru a scoate capacul compartimentului pentru legume, trageți puțin afară compartimentul pentru legume înspre față (①), ridicați partea frontală a capacului compartimentului pentru legume după cum se arată la (②) și scoateți-l.



Prospețimea vidului
(numai la unele modele)

- Pentru a scoate cutia cu funcțiunea Prospețimea Vidului, scoateți sertarul. Apoi ① prindeți cutia cu mâinile și trageți-o în direcția în sus, cum s-a demonstrat în schiță. Apoi ② scoateți cutia.



Informații generale

- Pe timpul vacanței** În timpul vacanțelor cu o durată medie, veți constata probabil că este mai bine să lăsați frigiderul în funcțiune. Puneți articolele care se pot congela în congelator pentru a ține mai mult.
Când intenționați să-l scoateți din funcțiune, scoateți toate alimentele, deconectați de la rețeaua de alimentare, curățați bine interiorul și lăsați toate ușile DESCHISE pentru a împiedica formarea mirosului.
- Pană de curent** Majoritatea penelor de curent care se remediază într-o oră sau două nu vor afecta temperatura din frigider.
Totuși, trebuie să reduceți numărul de deschideri ale ușilor în timp ce curentul este oprit.
- Dacă vă mutați** Scoateți sau fixați bine toate elementele libere din interiorul frigiderului. Pentru a evita deteriorarea șuruburilor de ajustare a înălțimii, rotiți-le complet spre bază.
- Conducta anticondens** Peretele exterior al carcasei frigiderului se poate încălzi uneori, mai ales imediat după instalare.
Nu vă alarmați. Acest lucru se datorează conductei anticondens, care pompează aer fierbinte pentru a preveni „transpirația” pe peretele exterior al carcasei.

Curățare

Este important ca frigiderul să fie curat pentru a preveni mirosurile neplăcute. Alimentele care s-au vărsat trebuie șterse imediat, deoarece pot acidifica și păta suprafețele din plastic dacă sunt lăsate acolo.

- Exterior** Folosiți o soluție călduță de săpun sau detergent slab pentru a curăța suprafața frigiderului.
Ștergeți cu o cârpă umedă, curată, și apoi uscați.
- Interior** Se recomandă curățarea periodică. Spălați toate compartimentele cu o soluție de bicarbonat de sodiu sau cu un detergent slab și apă caldă. Clătiți și uscați.
- După curățare** Verificați integritatea cablului de alimentare; de asemenea, verificați dacă ștecărul nu s-a încălzit sau dacă este bine fixat în priză.
- Atenție** Scoateți întotdeauna cablul de alimentare din priză înainte de curățare în apropierea părților electrice (becuri, comutatoare, comenzi etc.).
Ștergeți umezeala excesivă cu un burete sau cu o cârpă, pentru a preveni intrarea apei sau lichidelor în părțile electrice, cauzând un șoc electric.
Nu folosiți materiale metalice pentru curățare, perii, agenți de curățare aspri și abrazivi, soluții puternic alcaline, lichide de curățare inflamabile sau toxice, pe orice suprafață.
Nu atingeți suprafețele înghețate cu mâinile ude sau umede, deoarece obiectele umede se vor lipi sau vor adera la suprafețele extrem de reci.

Depanare

Înainte de a chema un reprezentant de la service, revedeți această listă. Puteți economisi astfel timp și cheltuială. Această listă include problemele cele mai obișnuite care nu sunt rezultatul unor materiale cu deficiențe sau al forței de muncă inadecvate folosite pentru acest aparat.

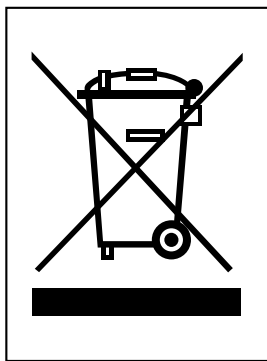
Problema	Cauza posibilă	Soluția
Funcționarea frigiderului		
Compresorul frigiderului nu funcționează	Controlul frigiderului este dezactivat.	Setați controlul frigiderului. A se vedea setarea controlului.
	Frigiderul se află în ciclul de dezghețare.	Acest lucru este normal pentru un frigider cu sistem complet automat de dezghețare. Ciclul de dezghețare are loc periodic.
	Este deconectat de la priza de perete.	Asigurați-vă că ștecărul este bine fixat în priză.
	Pană de curent. Verificați luminile din casă.	Contactați furnizorul local de curent electric.
Frigiderul funcționează prea mult sau un timp prea îndelungat	Frigiderul este mai mare decât cel pe care l-ați avut înainte.	Acest lucru este normal. În aceste condiții, compresoarele aparatelor mai mari și mai eficiente funcționează un timp mai îndelungat.
	Temperatura în încăperea sau afară este prea ridicată.	Este normal ca un frigider să funcționeze un timp mai îndelungat în aceste condiții.
	Frigiderul a fost deconectat recent pentru o anumită perioadă.	Durează câteva ore ca un frigider să se răcească complet.
	Au fost introduse recent cantități mari de alimente calde sau fierbinți.	Alimentele calde vor determina frigiderul să funcționeze un timp mai îndelungat, până când se atinge temperatura dorită.
	Ușile sunt deschise prea des sau o perioadă prea mare de timp.	Aerul cald care intră în frigider determină funcționarea mai îndelungată a compresorului. Deschideți ușa mai rar.
	Este posibil ca ușa frigiderului sau a congelatorului să fie întredeschisă.	Asigurați-vă că frigiderul stă pe o suprafață plană. Aveți grijă ca alimentele sau recipientele să nu blocheze ușa. A se vedea secțiunea DESCHIDEREA / ÎNCHIDEREA ușilor.
	Controlul frigiderului este setat pe prea rece.	Setați controlul frigiderului pe mai cald, până când temperatura din frigider este satisfăcătoare.
	Garnitura de etanșare a frigiderului sau a congelatorului este murdară, uzată, ruptă sau nu este bine fixată.	Curățați sau schimbați garnitura de etanșare. O închidere neetanșă a ușii va determina compresorul frigiderului să funcționeze un timp mai îndelungat, pentru a menține temperatura dorită.
	Termostatul menține frigiderul la o temperatură constantă.	Acest lucru este normal. Frigiderul merge și se întrerupe pentru a păstra temperatura constantă.

Problema	Cauza posibilă	Soluția
Compresorul frigiderului nu funcționează.	Termostatul menține frigiderul la o temperatură constantă.	Acest lucru este normal. Frigiderul merge și se întrerupe pentru a păstra temperatura constantă.
Temperaturile sunt prea scăzute.		
Temperatura din congelator este prea scăzută, însă temperatura din frigider este satisfăcătoare.	Controlul congelatorului este setat pe prea rece.	Setați controlul congelatorului pe o temperatură mai ridicată, până când temperatura din congelator este satisfăcătoare.
Temperatura din frigider este prea scăzută, iar temperatura din congelator este satisfăcătoare	Controlul frigiderului este setat pe prea rece.	Setați controlul frigiderului pe o temperatură mai ridicată.
Alimentele păstrate în sertare îngheață.	Controlul frigiderului este setat pe prea rece.	A se vedea soluția de mai sus.
Carnea păstrată în sertarul pentru carne proaspătă îngheață.	Carnea trebuie păstrată la o temperatură aflată imediat sub punctul de înghețare al apei (0°C) pentru un timp maxim de păstrare în stare proaspătă.	Este normal să se formeze cristale de gheață din cauza conținutului de umiditate al cărnii.
Temperaturile sunt prea ridicate.		
Temperaturile din frigider sau congelator sunt prea ridicate.	Controlul congelatorului este setat pe prea cald.	Setați controlul congelatorului sau frigiderului pe o temperatură mai scăzută.
	Controlul frigiderului este setat pe prea cald. Controlul frigiderului afectează într-o oarecare măsură temperatura din congelator.	Setați controlul congelatorului sau frigiderului pe o temperatură mai scăzută.
	Ușile sunt deschise prea frecvent sau un timp prea îndelungat.	Aerul cald intră în frigider / congelator la fiecare deschidere a ușii. Deschideți ușa mai rar.
	Ușa este întredeschisă.	Închideți ușa complet.
	Au fost introduse recent cantități mari de alimente calde sau fierbinți.	Așteptați până când frigiderul sau congelatorul poate atinge temperatura selectată.
	Frigiderul a fost deconectat recent pentru o anumită perioadă.	Un frigider are nevoie de câteva ore pentru a se răci complet.
Temperatura din frigider este prea ridicată, dar temperatura din congelator este satisfăcătoare.	Controlul frigiderului este setat pe prea cald.	Setați controlul frigiderului pe o temperatură mai scăzută.

Problema	Cauza posibilă	Soluția
Sunet și zgomot		
Se aude un zgomot mai puternic când frigiderul este pornit.	Frigiderele de astăzi au o capacitate crescută de depozitare și mențin temperaturile mai constante.	Este normal ca nivelul sunetului să fie mai ridicat.
Se aude un zgomot mai puternic când pomește compresorul.	Frigiderul funcționează la presiuni mai ridicate la începutul ciclului ON.	Acest lucru este normal. Sunetul va fi mai slab pe măsură ce frigiderul continuă să funcționeze.
Zgomot ca o vibrație sau zăngănit.	Podeaua nu este dreaptă sau este slabă. Frigiderul se clatină pe podea când este mișcat ușor.	Asigurați-vă că podeaua este dreaptă și solidă și că poate suporta bine un frigider.
	Obiectele așezate pe frigider vibrează.	Îndepărtați obiectele respective.
	Vasele vibrează pe rafturile din frigider.	Este normal ca vasele să vibreze ușor. Mutați-le puțin. Asigurați-vă că frigiderul se află pe un plan drept și că stă bine pe podea.
	Frigiderul atinge peretele sau un dulap.	Mutați frigiderul astfel încât să nu atingă pereții sau dulapurile.
Apă / umezeală / gheață în interiorul frigiderului.		
Se adună umezeală pe pereții interiori ai frigiderului.	Vremea este caldă și umedă, ceea ce crește formarea de gheață și condensul interior.	Acest lucru este normal.
	Ușa este întredeschisă.	A se vedea secțiunea privitoare la deschiderea / închiderea ușilor.
	Ușa este deschisă prea des sau un timp prea îndelungat.	Deschideți ușa mai rar.
Apă / umezeală / gheață în exteriorul frigiderului.		
Se formează umezeală în exteriorul frigiderului sau între uși.	Vremea este umedă.	Acest lucru este normal când este vreme umedă. Când umiditatea este mai scăzută De această dată.
	Ușa este întredeschisă, determinând aerul rece din interiorul frigiderului să întâlnească aerul cald din exterior.	

Problema	Cauza posibilă	Soluția
Mirosuri în frigider	Interiorul trebuie curățat.	Curățați interiorul cu un burete, apă caldă și bicarbonat de sodiu.
	În frigider se află alimente cu miros puternic.	Acoperiți complet alimentele.
	Unele recipiente și materiale de ambalare produc mirosuri	Folosiți un alt recipient sau o altă marcă de material de ambalare.
Deschiderea / închiderea ușilor / sertarelor		
Ușa(ile) nu se închid(e)	Ambalajele alimentelor țin ușa deschisă.	Mutați ambalajele care împiedică ușa să se închidă.
	Ușa a fost închisă prea tare, determinând cealaltă ușă să se deschidă ușor.	Închideți ușor ambele uși.
	Frigiderul nu se află pe o suprafață plană. Se balansează pe podea dacă este mișcat ușor.	Ajustați înălțimea cu ajutorul șuruburilor.
	Podeaua este inegală sau slabă. Frigiderul se balansează pe podea dacă este mișcat ușor.	Asigurați-vă că podeaua este netedă și poate susține frigiderul. Contactați un dulgher care să corecteze deformațiile sau înclinarea podelei.
	Frigiderul atinge peretele sau un dulap.	Mutați frigiderul.
Sertarele se mișcă cu dificultate	Alimentele ating raftul în partea de sus a sertarului.	Țineți mai puține alimente în sertar.
	Șanțurile pe care culisează sertarul respectiv sunt murdare.	Curățați sertarul și șina.
Dozator		
Dozatorul nu scoate gheață	Recipientul pentru gheață este gol.	Când ajunge primul lot de gheață în recipient, dozatorul ar trebui să funcționeze.
	Temperatura din congelator este setată pe prea ridicat	Setați controlul congelatorului pe o valoare mai mare astfel încât să se facă cuburi de gheață. Când ajunge primul lot de gheață în recipient, dozatorul ar trebui să funcționeze.
	Valva de alimentare cu apă casnică nu este deschisă.	Deschideți valva de alimentare cu apă casnică și lăsați să treacă un timp suficient ca să se facă gheața. Când gheața s-a format, dozatorul ar trebui să funcționeze.
	Ușa frigiderului sau a congelatorului nu este închisă.	Asigurați-vă că ambele uși sunt închise.

Problema	Cauza posibilă	Soluția
Dozatorul nu scoate gheață.	Gheața s-a topit și a înghețat în jurul burghiului, din cauza utilizării mai puțin frecvente, fluctuațiilor de temperatură și / sau penelor de curent.	Scoateți recipientul pentru gheață și decongețați conținutul. Curățați recipientul, ștergeți-l cu o cârpă uscată și puneți-l la loc. Când se face din nou gheață, dozatorul ar trebui să funcționeze.
Dozatorul de gheață s-a blocat.	Cuburile de gheață s-au blocat între brațul dispozitivului de fabricat gheață și spatele recipientului.	Scoateți cuburile de gheață care blochează dozatorul.
	Cuburile de gheață sunt lipite unele de altele.	Folosiți dozatorul mai des, astfel încât cuburile să nu se lipească unele de altele.
	Au fost folosite în dozator cuburi de gheață cumpărate sau obținute în alt mod.	La acest dozator trebuie folosite numai cuburile de gheață fabricate de dispozitivul de fabricat gheață.
Dozatorul nu scoate apă.	Valva de alimentare cu apă casnică nu este deschisă. A se vedea problema „Dispozitivul de fabricat gheață nu fabrică gheață”.	Deschideți valva de alimentare cu apă casnică.
	Ușa frigiderului sau a congelatorului nu este închisă.	Asigurați-vă că ambele uși sunt închise.
Apa are un gust și / sau un miros neplăcut.	Apa s-a aflat în recipient un timp prea îndelungat.	Luați și aruncați 7 pahare cu apă pentru a îmborsăta cantitatea de alimentare. Luați și aruncați încă 7 pahare cu apă pentru a clăti bine recipientul.
	Aparatul nu a fost conectat corect la rețeaua de alimentare cu apă rece.	Conectați aparatul la rețeaua de apă rece care alimentează robinetele de la bucătărie cu apă.
Se aude un sunet când cade gheața.	Acest sunet este normal când gheața fabricată automat cade în recipientul pentru gheață. Volumul poate varia în funcție de amplasarea frigiderului.	
Se aude un sunet când se face alimentarea cu apă.	Acest sunet este normal când dispozitivul de fabricat gheață primește apă după ce a scos gheață fabricată automat.	
Altele.	Citiți cu atenție capitolul „Dispozitivul automat de fabricat gheață și dozatorul” din acest manual.	



CASAREA APARATELOR VECHI

1. Această siglă (un coș de gunoi încercuit și tăiat) semnifică faptul că produsul se află sub incidența Directivei Consiliului European 2002/96/EC.
2. Aparatele electrice și electronice nu vor fi aruncate împreună cu gunoiul menajer, ci vor fi predate în vederea reciclării la centrele de colectare special amenajate, indicate de autoritățile naționale sau locale.
3. Respectarea acestor cerințe va ajuta la prevenirea impactului negativ asupra mediului înconjurător și sănătății publice.
4. Pentru informații mai detaliate referitoare la casarea aparatelor vechi, contactați autoritățile locale, serviciul de salubritate sau distribuitorul de la care ați achiziționat produsul.

Acest produs conține gaze de seră fluorinate, acoperite prin Protocolul de la Kyoto. Informații privind gazele de seră fluorinate utilizate ca agent frigorific la acest frigider.

Denumirea chimică	Compoziția gazelor	Total GWP (kgCO ₂ -eq)
R-134a	100% HFC-134a	1300