

# Brugerhåndbog

**E2250V**  
**E2350V**

**L**æs afsnittet **Vigtige sikkerhedsforanstaltninger**, inden dette produkt tages i brug.

Opbevar brugerhåndbogen (cd-rom'en) på et tilgængeligt sted, så den er nem at få fat på, hvis den skal bruges på et senere tidspunkt.

**H**vis produktet skal til service, skal forhandleren have de oplysninger, der står på etiketten på enheden.huolto.

Denne enhed er blevet konstrueret og fremstillet, så det er sikkert at bruge den. Hvis enheden bruges på en måde, den ikke er konstrueret til, kan du imidlertid få elektrisk stød, og der kan opstå brand eller andre farlige situationer. Du skal overholde følgende grundlæggende retningslinjer i forbindelse med installation, brug og vedligeholdelse for at kunne drage fordel af de beskyttelsesforanstaltninger, der er integreret i skærmen.

## Sikkerhed

Brug kun det strømkabel, der følger med enheden. Hvis der anvendes et andet strømkabel, skal det være godkendt efter de gældende nationale standarder – især hvis strømkablet ikke leveres af leverandøren. Hvis strømkablet på nogen måde er beskadiget, skal du kontakte producenten eller det nærmeste autoriserede servicested for at få det udskiftet.

Hvis du vil afbryde tilslutningen til lysnettet helt, skal du trække strømkablet ud. Sørg for, at det er nemt at komme til stikkontakten på væggen efter installationen.

Skærmen må kun tilsluttes en strømkilde, der er angivet i specifikationerne i denne brugerhåndbog eller på skærmen. Hvis du er i tvivl om, hvilken type strømforsyning der er i dit hjem, skal du kontakte forhandleren for at få nærmere oplysninger.

Overbelastede vekselstrømskontakter og forlængerledninger er farlige. Flossede strømkabler og stikpropper, der er gået i stykker, er ligeledes farlige. Disse risikable dele kan forårsage elektrisk stød, brand og andre farlige situationer. Kontakt en servicetekniker for at få den risikable del udskiftet.

Hvis enheden stadig er tilsluttet vægstikkontakten, så er den ikke frakoblet vekselstrømskilden, også selv om der er slukket for enheden.

Undlad at åbne skærmen.

- Komponenterne inde i skærmen skal hverken betjenes eller vedligeholdes.
- Der er farlig højspænding inde i skærmen, selvom strømmen er afbrudt.
- Kontakt forhandleren, hvis skærmen ikke fungerer ordentligt.

For at undgå personskader:

- Placer ikke skærmen på en overflade eller hylde, der skræner, medmindre den er forsvarligt fastgjort.
- Brug kun et stativ, der anbefales af producenten.
- Tab ikke genstande på produktet og stød ikke til produktet. Smid ikke legetøj eller genstande hen på skærmen. Det kan forårsage personskader, problemer med produktet og beskadige skærmen.

For at undgå brand og farlige situationer:

- Sluk altid for skærmen, hvis du forlader rummet i længere tid. Lad aldrig skærmen være tændt, når du forlader huset.
- Pas på, at børn ikke tager eller skubber genstande ind i skærmmkabinettets åbninger. Nogle af de indre dele indeholder farlig spænding.
- Tilføj ikke komponenter, der ikke er specifikt designet til denne skærm.
- Tag stikket til skærmen ud af vægstikkontakten, når den ikke skal bruges i en længere periode.
- Rør aldrig ved strømkablet og signalkablet, når det lynrer og tordner, da dette kan være meget farligt. Det kan give elektrisk stød.

## Installation

Der må ikke være nogen genstande, som ligger på eller ruller over strømkablet. Placer ikke skærmen et sted, hvor strømkablet kan blive beskadiget.

Brug ikke denne skærm i nærheden af en vandkilde, f.eks. et badekar, en vaskecumme, en køkkenvask, en vaskebalje, en våd kælder eller en swimmingpool.

Der er ventilationsåbninger i skærmens kabinet, så den varme, der genereres under driften, kan slippe ud. Hvis disse åbninger blokeres, kan den akkumulerede varme forårsage funktionsstop og brand. Derfor må du ALDRIG:

- Blokere ventilationsåbningerne i bunden ved at anbringe skærmen på en seng, en sofa, et tæppe eller lignende.
- Placere skærmen i et lukket rum, hvor der ikke er ordentlig ventilation.
- Dække åbningerne med stof eller andre materialer.
- Placere skærmen tæt på eller over en radiator eller en anden varmekilde.

Undlad at gnide eller stryge på Active Matrix LCD-skærmen med noget hårdt for at undgå at ridse eller på anden måde beskadige skærmen.

Undgå at trykke hårdt på LCD-skærmen med hænderne, da det kan medføre, at der dannes et permanent efterbillede.

Nogle fejl kan optræde som røde, grønne eller blå pletter på skærmen. Dette påvirker dog ikke skærmens ydeevne.

Anvend om muligt den anbefalede opløsning for at opnå den bedste billedkvalitet på LCD-skærmen. Hvis der benyttes en anden opløsning end den anbefalede, vises der muligvis skalerede eller reproducerede billeder på skærmen. Dette er imidlertid en egenskab ved LCD-skærmen med fast opløsning.

Hvis du lader et fast billede være vist på skærmen i lang tid, kan det beskadige skærmen og forårsage, at billedet brænder fast. Husk at anvende pauseskærm som skærmbaggrund. Dette sker også for andre fabrikanter produkter, og hvis det forekommer, dækker garantien ikke.

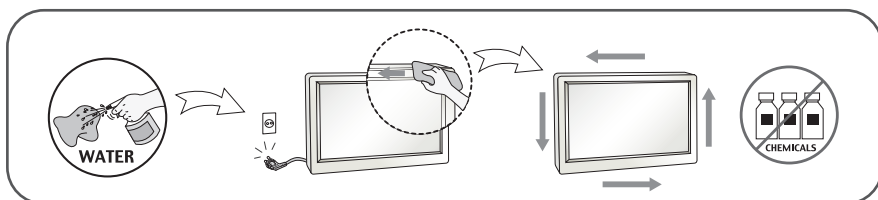
Man skal ikke støde til eller ridse skærmens frontpanel og sider med metalgenstande. Dette kan beskadige skærmen.

Sørg for, at panelet vender fremad, og hold det med begge hænder, når du flytter det. Hvis du taber produktet, kan det beskadigede produkt forårsage elektrisk stød eller brand. Kontakt et autoriseret servicecenter, hvis produktet skal repareres.

Undgå høje temperaturer og høj fugtighed.

## Rengøring

- Træk stikket ud af stikkontakten, før du rengør LCD-skærmens overflade.
- Brug en let fugtet klud (ikke våd). Brug ikke spraymidler direkte på skærmen. Der kan forekomme elektrisk stød, hvis der påføres spraymiddel.
- Når du rengør produktet, skal du tage strømstikket til enheden ud og gnide forsigtigt med en blød klud, så du ikke ridser produktet. Brug ikke en våd klud under rengøringen og spray ikke vand eller andre væsker direkte på produktet. Du kan få elektrisk stød! (Anvend ikke kemikalier så som benzen, fortyndervæske til maling eller sprit).
- Spray vand på en blød klud 2-4 gange, og brug den til at rengøre frontrammen. Gnid kun i én retning. For meget fugt kan give pletter.



## Ompakning

- Smid ikke papkassen og/eller emballagen ud. Den oprindelige emballage kan bruges til at transportere enheden på et senere tidspunkt. Hvis enheden skal sendes til en andet sted, skal den pakkes i den oprindelige beholder.

## Bortskaffelse

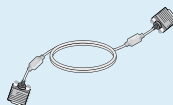
- Det lysstofrør, som bruges i denne skærm, indeholder en lille smule kviksølv.
- Denne skærm må ikke bortskaffes med den almindelige dagrenovation.
- Skærmen skal bortskaffes i overensstemmelse med de lokale regler.

## !!! Tak fordi du valgte LGE produkter !!!

- **Kontroller, at følgende dele er inkluderet med din skærm. Kontakt din forhandler, hvis der mangler nogle dele.**

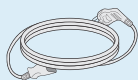


**Brugsvejledning/Kort**



**15 ben D-Sub Signalkabel**

(Dette signalkabel skal være fastgjort på dette produkt før forsendelsen, hvis det skal opsættes.)



**Strømledning**

(Afhængig af landet)



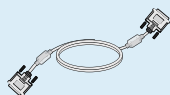
**AC-DC adapter**

Eller



**AC-DC adapter**

(Afhængig af landet)



**DVI-D Signalkabel**

(Denne funktion er ikke tilgængelig i alle lande.)

### **BEMÆRK:**

- Tilbehøret kan se anderledes ud end det, der vises her.
- Brugeren skal anvende afskærmede signalinterfacekabler (D-sub 15 bens kabel, DVI-D kabel) med ferritkerne, så produktet forbliver i overensstemmelse med standarder.

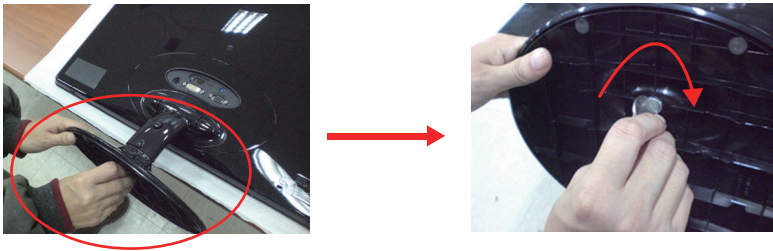
- Inden skærmen sættes op, skal der være slukket for strømmen til skærmen, computersystemet og andre tilsluttede enheder.

## Opstilling metode 1

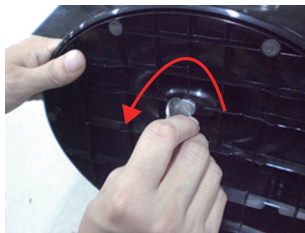
1. Læg skærmen med forsiden nedad på et blødt stykke stof.



2. Brug en mønt for at fastgøre skruen med uret på bagsiden af stativet.



3. Når søjlen og soklen er samlet, skal skærmen løftes forsigtigt op med forsiden vendt mod dig.
4. Hvis gerne du vil adskille monitoren fra stativet, brug en mønt for at løse skruen mod uret.



### Vigtigt

- Denne illustration viser en typisk tilslutning. Din skærm kan være anderledes end den, der vises på billede
- Bær ikke produktet i soklen, mens det vender på hovedet. Produktet kan falde af soklen og gå i stykker eller skade din fod.

- **Inden skærmen sættes op, skal der være slukket for strømmen til skærmen, computersystemet og andre tilsluttede enheder.**

## Opstilling metode 2

1. Læg skærmen med forsiden nedad på et blødt stykke stof.

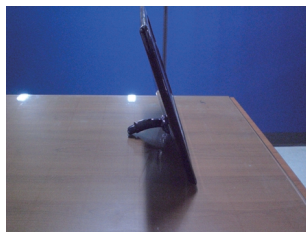


2. Tryk på knappen som vist i billedet, og træk i stativet opad.



3. Tag monnitoren opad omhyggeligt og stå overfor forsiden efter trækker i stativet opad.

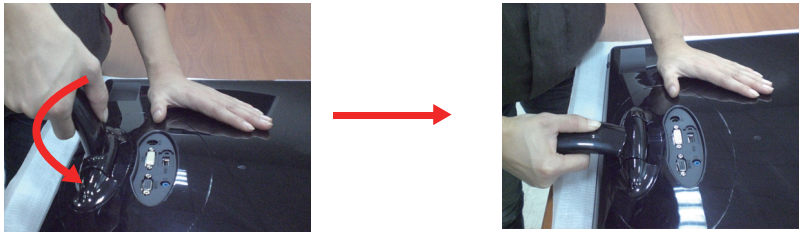
(Når trækker du i stativet opad, trykke på kanppen hele tiden. Hvis du ikke trykker knappen, det kan måske beskadige produktet.)



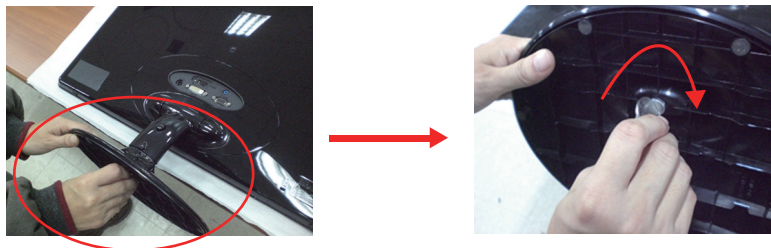
Knappen kan ikke bruges længere når hældning vinkel er begrænset, træk i stativet opad eller nedad.

4. Hvis gerne du vil bruge stativet, træk i stativet nedad.

(Når trækker du i stativet nedad, trykke på kanppen hele tiden. Hvis du ikke trykker knappen, det kan måske beskadige produktet.)



5. Brug en mønt for at fastgøre skruen med uret på bagsiden af stativet.



6. Når søjlen og soklen er samlet, skal skærmen løftes forsigtigt op med forsiden vendt mod dig.

## Vigtigt

- Denne illustration viser en typisk tilslutning. Din skærm kan være anderledes end den, der vises på billede
- Bær ikke produktet i soklen, mens det vender på hovedet. Produktet kan falde af soklen og gå i stykker eller skade din fod.



- Inden skærmen sættes op, skal der være slukket for strømmen til skærmen, computersystemet og andre tilsluttede enheder.

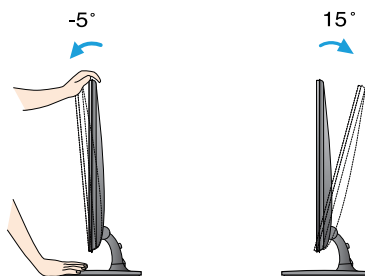
## Placering af skærmen

Efter installation tilpasses vinklen som vist nedenfor.

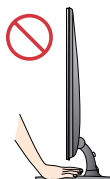
### \* Med stativ

Du kan indstille skærmen på forskellige måder.

- Opseg nagiba:  $-5^{\circ}$  -  $15^{\circ}$



- Rør ikke og tryk ikke på skærmen, når du indstiller monitorens vinkel.
- Pas på ikke at sætte fingrene mellem skærmen og stativsøjlen, når du justerer skærmens vinkel. Du kan få fingrene i klemme.



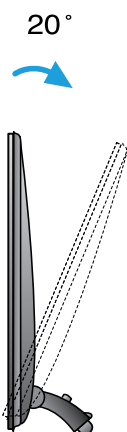
### ERGONOMISK

- For at opnå en ergonomisk korrekt og behagelig arbejdsposition anbefales det, at skærmen aldrig vippes mere end 5 grader fremad.

- Inden skærmen sættes op, skal der være slukket for strømmen til skærmen, computersystemet og andre tilsluttede enheder.

## Placering af skærmen

### \* Uden stativ



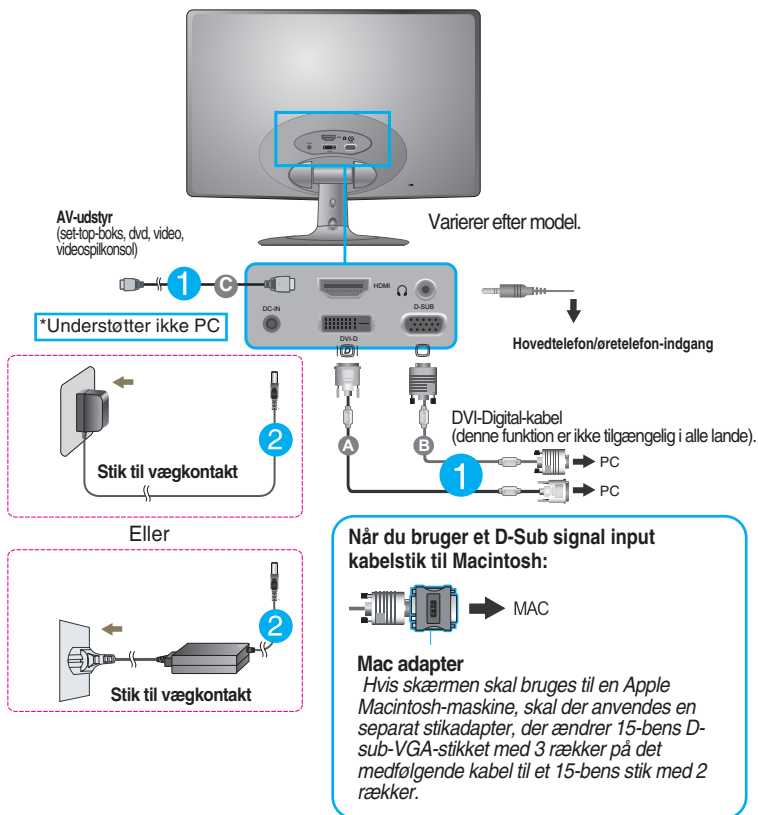
### Ergonomi

For at opnå en ergonomisk korrekt og behagelig arbejdsposition anbefales det, hældning vinkel af monitor bør overstige 10 grader.

## Tilslutning til en pc

1. Før du indstiller monitoren, skal du være sikker på at strømmen til monitoren, computersystemet og andre tilsluttede enheder er slukket.
2. Tilslut signalkablet **1** og strømkablet **2** i denne rækkefølge og stram så skruen til signalkablet.

- A** Tilslut DVI-D (digitalt signal) kabel
- B** Tilslut D-sub (analogt signal) kabel
- C** Tilslut HDMI kabel

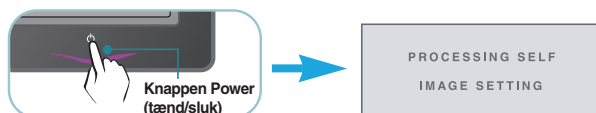


### BEMÆRK:

- Dette er en forenklet gengivelse af skærmens bagside.
- Illustrationen viser en generel tilslutningsmodel. Bagsiden af din skærm kan afvige fra det viste.

## Tilslutning til en pc

3. Tryk på knappen Power (tænd/sluk) på frontpanelet for at tænde for enheden. Når der er tændt for strømmen til skærmen, udføres funktionen 'Self Image Setting Function' (Funktionen selvindstilling af billede) automatisk. (Kun analog-mode)

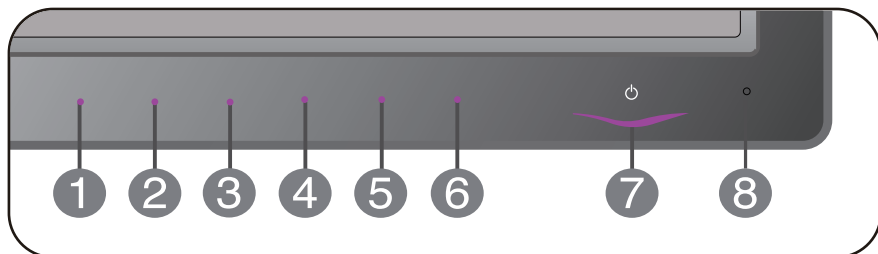


### BEMÆRK:

**Hvad er den automatiske billedindstillingsfunktion (Self Image Setting Function)?** Denne funktion vælger automatisk de optimale skærmindstillinger. Første gang skærmen tilsluttes, sikrer funktionen, at skærmen automatisk indstilles optimalt i forhold til indgangssignalerne.

**Funktionen 'AUTO' (auto)?** Hvis du støder på problemer så som sløret skærm, sløret tekst, skærmen flimrer eller hælder, når du anvender enheden, eller efter at du har ændret skærmopløsning, skal du trykke på funktionsknappen AUTO for at forbedre opløsningen.

## Kontrollementer på frontpanelet



### 1 Knappen MENU

#### OSD LOCKED/UNLOCKED (Skærmmenu låst/låst op)

Denne funktion giver dig mulighed for at låse de aktuelle indstillinger, så de ikke bliver ændret ved et uheld. Hvis du vil låse skærmmenuindstillingerne, skal du trykke på knappen **MENU** og holde den nede i flere sekunder. Meddelelsen "**OSD LOCKED**" (**Skærmmenu låst**) vises.



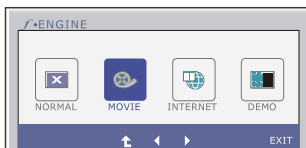
Du kan til enhver tid låse indstillingerne i skærmmenuen op. Dette gør du ved at trykke på knappen **MENU** i flere sekunder. Meddelelsen "**OSD UNLOCKED**" (**Skærmmenu låst op**) vises.

### 2 Knappen SMART+

Med denne knap kan du gå til funktionerne **AUTO BRIGHT, ORIGINAL RATIO, DUAL WEB, CINEMA MODE**. For yderligere oplysninger, se side 20~22.

### 3 Knappen f•ENGINE

For yderligere oplysninger, se side 23~25.



## 4 Knappen AUTO (Automatisk)



### Automatisk billedjustering

Hvis du vil justere skærmindstillingerne, skal du altid trykke på knappen AUTO (Automatisk), inden skærmmenuen åbnes. (Kun analog-mode) Hermed vælges automatisk de optimale indstillinger til den aktuelle skærmopløsning.

Den bedste opløsning til en  
**E2250V/E2350V : 1920 x 1080**

## 5 Knappen INPUT (Kilde-genvej)

Brug denne knap for at vælge indgangskilde.

Hvis der er to eller flere indgangssignaler bliver tilsluttet, du kan vælge ønskede indgangssignal (D-SUB/DVI/HDMI). Når der kun er et signal bliver tilsluttet, det skal opdages automatisk.. Default indstilling er D-Sub.

## 6 Knappen EXIT

Afslut OSD.

## 7 Knappen Power (tænd/sluk) & Strømindikator

Brug denne knap til at tænde og slukke for skærmen.

Power indikatoren blinker violet farve hvis monitoren fungerer normalt (On Mode). Hvis monitoren er under Søvn Mode (Energibesparende), power indikatoren er blink violet farve.

## 8 Light Sensor

Hvis du indstiller AUTO BRIGHT (AUTO KLARHED) til "On", sensoren vil regulere klarheden automatisk efter omgivende miljø.

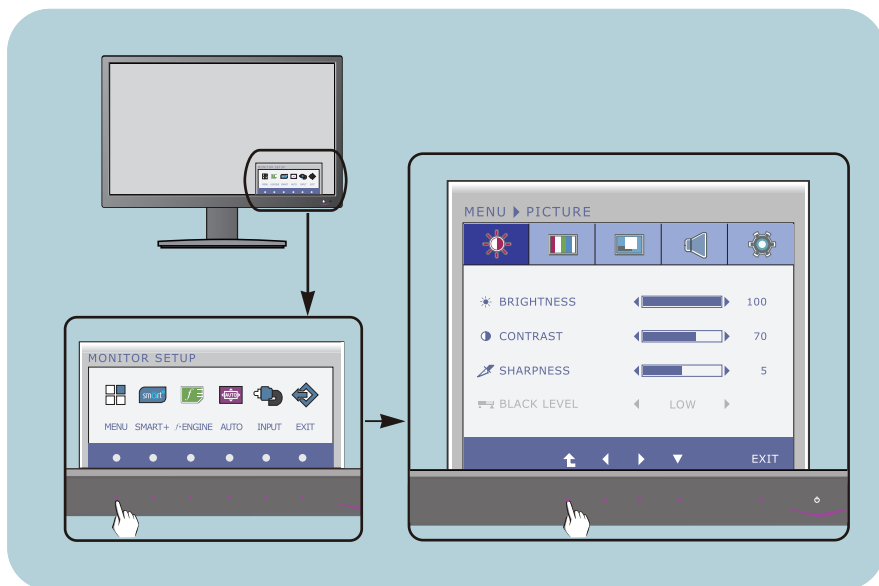
## Indstilling af skærbilledet

Det er nemt og hurtigt at indstille skærbilledets størrelse, position og øvrige parametre via skærmmenuen.

Nedenfor gives der et eksempel på, hvordan kontrolelementerne kan anvendes.

Det følgende afsnit indeholder en oversigt over de indstillinger, der kan vælges i skærmmenuen.

Benyt følgende fremgangsmåde for at justere skærbilledet via skærmmenuen:



- 1 Tryk på den vilkårlige Knap, hovedmenuen af OSD skal vises.
- 2 Vælg en funktion ved hjælp af den tilsvarende Knap.
- 3 Brug knapperne ◀/▶ til at indstille billedet til det ønskede niveau. Brug knappen ⬆ til at vælge andre elementer i undermenuerne.
- 4 Tryk på EXIT knappen for at afslutte fra OSD.

# Indstillinger i skærmmenuen

I tabellen nedenfor angives de forskellige kontrolelementer og indstillinger i skærmmenuerne.

**DSUB** : D-SUB (Analog signal) indgang

**DVI-D** : DVI-D(Digital signal) indgang

**HDMI** : HDMI signal

Hovedmenu	Undermenu	Understøttet indgang	Beskrivels
<b>PICTURE</b>	BRIGHTNESS CONTRAST SHARPNESS	<b>DSUB</b> <b>DVI-D</b> <b>HDMI</b>	For at regulere klarhed, kontrast og skarphed til skærmen
	BLACK LEVEL	<b>HDMI</b>	
<b>COLOR</b>	COLOR TEMP (PRESET / USER)	<b>DSUB</b> <b>DVI-D</b> <b>HDMI</b>	Bruges til at tilpasse farverne i skærbilledet
	GAMMA	<b>HDMI</b>	
<b>DISPLAY</b>	HORIZONTAL VERTICAL	<b>DSUB</b>	Bruges til at justere billedets position
	CLOCK PHASE	<b>DSUB</b>	
	OVERSCAN	<b>HDMI</b>	Bruges til at forbedre skærbilledets klarhed, stabilitet og skarphed
<b>VOLUME</b>		<b>HDMI</b>	For at regulere lydstyrke
<b>OTHERS</b>	LANGUAGE > ENGLISH POWER INDICATOR BUTTON INDICATOR	<b>DSUB</b> <b>DVI-D</b> <b>HDMI</b>	Bruges til at forbedre skærbilledets klarhed, stabilitet og skarphed
	WHITE BALANCE	<b>DSUB</b>	
	FACTORY RESET	<b>DSUB</b> <b>DVI-D</b> <b>HDMI</b>	
<b>SMART+</b>	AUTO BRIGHT ORIGINAL RATIO	<b>DSUB</b> <b>DVI-D</b> <b>HDMI</b>	Justering af billedstørrelse
	DUAL WEB CINEMA MODE	<b>DSUB</b> <b>DVI-D</b>	
<b>F-ENGINE</b>	NORMAL MOVIE INTERNET DEMO	<b>DSUB</b> <b>DVI-D</b>	Valg af eller tilpasning af de ønskede billedindstillinger
	STANDARD MOVIE GAME SPORTS	<b>HDMI</b>	

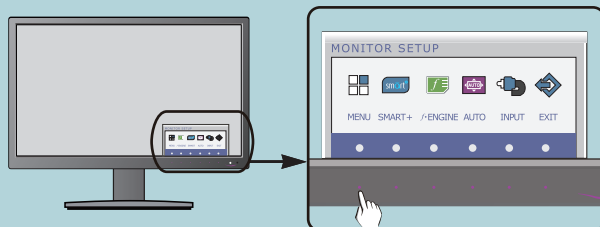
## BEMÆRK

- Ikonerne rækkefølge kan variere afhængigt af modellen (15-25).



# Indstillinger i skærmmenuen

- ■ ■ Ovenfor gennemgås den fremgangsmåde, der skal bruges til at vælge og justere indstillinger i skærmmenuen. Nedenfor angives de ikoner og ikonnavne, der vises i skærmmenuen, sammen med en beskrivelse af de enkelte elementer..



Tryk på knappen MENU for at åbne skærmmenuens hovedmenu.

Menunavn

Ikoner

Undermenuer

Knaptip

- EXIT : Afslut
- ◀▶ : Juster (reducer/forøg)
- ▼ : Vælg en anden undermenu
- ⬆ : Genstart for at vælge undermenu

## BEMÆRK:

- Det sprog, der anvendes i skærmmenuerne, er muligvis et andet end i brugerhåndbogen.

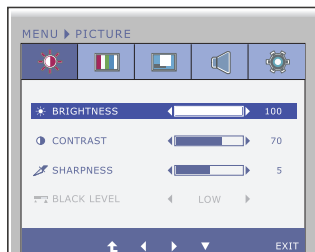
## Hovedmenu

## Undermenu

## Beskrivels



### PICTURE



- **Exit** : Afslut
- ◀ : Formindsk
- ▶ : Forøg
- ▼ : Vælg en anden undermenu
- ⬆ : Genstart for at vælge undermenu

#### BRIGHTNESS (LYSSTYRKE)

Bruges til at justere billedets lysstyrke.

#### CONTRAST (KONTRAST)

Bruges til at justere billedets kontrast.

#### SHARPNESS (SKARPHED)

Denne indstilling bruges til at justere billedets skarphed.

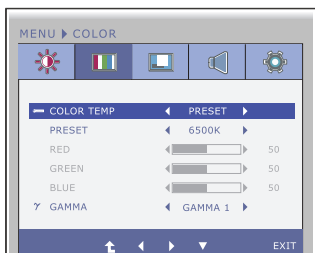
#### BLACK LEVEL (SORT NIVEAU)

Du kan indstille offset-niveauet. Hvis du vælger "HIGH"(Høj), bliver skærmen lys, og hvis du vælger "LOW"(Lav), bliver skærmen mørk. (kun til HDMI indgang)

\* **Offset?** Som kriterium for videosignal er dette det mørkeste skærbillede, som kan vises på skærmen.



### COLOR (FARVE)



- **Exit** : Afslut
- ◀ : Formindsk
- ▶ : Forøg
- ▼ : Vælg en anden undermenu
- ⬆ : Genstart for at vælge undermenu

#### COLOR TEMP

#### PRESET (FORUDINDSTIL)

Vælg skærmfarven.

- sRGB: Indstil farverne på skærbilledet, så de passer til sRGB-standardfarvespecifikationen.
- 6500K-7500K: Rød skærmfarve.
- 8500K-9300K: Blå skærmfarve.

#### USER

#### RED(RØD)

Angiv dine egne niveauer for rød.

#### GREEN(GRØN)

Angiv dine egne niveauer for grøn.



#### BLUE(BLÅ)


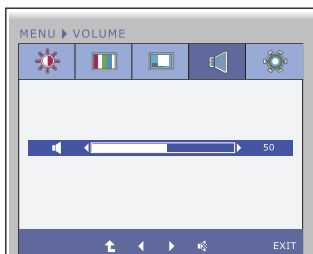
Angiv dine egne niveauer for blå.

#### GAMMA

Vælg en gammaværdi (0/1/2) til skærbilledet.

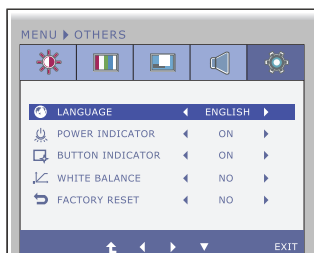
På monitoren viser høje gamma værdier hvidlige billeder og lave gamma værdier viser sortagtige billeder.

Hovedmenu	Undermenu	Beskrivels
	<b>DISPLAY</b>	
	<p><b>HORIZONTAL (VANDRET)</b></p> <p><b>VERTICAL (LODRET)</b></p> <p><b>CLOCK (KLOK)</b></p> <p><b>PHASE (FASE)</b></p> <p><b>OVERSCAN</b></p>	<p>Flytter billedet til venstre eller højre.</p> <p>Flytter billedet op eller ned.</p> <p>Denne indstilling bruges til at reducere lodrette bjælker eller striber på skærmens baggrund. Du kan også indstille skærbilledets bredde.</p> <p>Denne indstilling bruges til at indstille skærmens fokus. Med denne funktion kan du fjerne vandret støj og gøre gengivelsen af bogstaver og tegn tydeligere og skarpere.</p> <p>Til valg af udgangsbilledets interval ved DTV timing i HDMI udgang. (Kun for HDMI indgang) Anbefaler vi, at aktivere "overscan" funktion når tilslutter AV udstyr.</p>
<ul style="list-style-type: none"> <li>■ <b>Exit</b> : Afslut</li> <li>■ ◀ : Formindsk</li> <li>■ ▶ : Forøg</li> <li>■ ▼ : Vælg en anden undermenu</li> <li>■ ⬆ : Genstart for at vælge undermenu</li> </ul>		

	<b>VOLUME</b>	
	<b>VOLUME</b>	<p>Reguler lydstyrke af hovedtelefon. (Kun for HDMI indgang)</p>
<ul style="list-style-type: none"> <li>■ <b>Exit</b> : Afslut</li> <li>■ ◀ : Formindsk</li> <li>■ ▶ : Forøg</li> <li>■ 🔇 : Lydløs</li> <li>■ ⬆ : Genstart for at vælge undermenu</li> </ul>		



### OTHERS



- **Exit** : Afslut
- ◀ : Formindsk
- ▶ : Forøg
- ▼ : Vælg en anden undermenu
- ⬆ : Genstart for at vælge undermenu

#### LANGUAGE (SPROG)

Denne indstilling bruges til at vælge det sprog, som skal anvendes til navnene på kontrolelementerne.

#### POWER INDICATOR (STRØMINDIKATOR)

Brug denne funktion til at indstille strømindikatoren på forsiden af skærmen til **ON (Tændt)** eller **OFF (Slukket)**.

Hvis du vælger **OFF (Slukket)**, slukkes indikatoren.

Hvis du vælger **ON (Tændt)**, tændes strømindikatoren automatisk.

#### BUTTON INDICATOR

Brug denne funktion for at indstille indikatoren på forsiden af monitoren til **ON (Tændt)** eller **OFF (Slukket)**.

Hvis du indstiller til **OFF (Slukket)**, monitoren skal slukkes.

Hvis du indstiller til **ON (Tændt)**, monitoren skal tændes.

#### WHITE BALANCE (HVIDBALANCE)

Hvis skærmkortets udgangssignal ikke overholder systemkravene, kan farveniveauet blive forringet, fordi videosignalet forvrænges. Denne funktion justerer signalniveauet, så det passer til skærmkortets standardudgangsniveau. På denne måde opnås det bedst mulige billede. Aktiver denne funktion, hvis der vises sorte og hvide farver på skærmen.

#### FACTORY RESET (GENDANFABRIKSINDSTILLINGER)

Denne indstilling gendanner alle standardindstillingerne undtagen **LANGUAGE (Sprog)**.

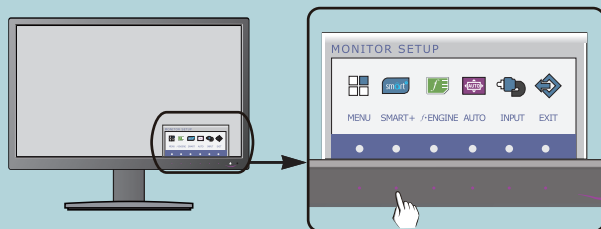
Tryk på knappen ◀, ▶ for at nulstille med det samme.

### BEMÆRK

- Hvis dette ikke forbedrer skærmens billede, skal du genskabe fabriksindstillingerne. Hvis det er nødvendigt, skal du udføre **WHITE BALANCE (HVIDBALANCE)** funktionen igen. Denne funktion er kun tilgængelig, hvis input signalet er et analogt signal.

# Indstillinger i skærmmenuen

- ■ ■ Ovenfor gennemgås den fremgangsmåde, der skal bruges til at vælge og justere indstillinger i skærmmenuen. Nedenfor angives de ikoner og ikonnavn, der vises i skærmmenuen, sammen med en beskrivelse af de enkelte elementer.



Tryk på knappen SMART+ for at åbne skærmmenuens hovedmenu.

**Menunavn** — SMART+ ▶ AUTO BRIGHT

**Ikoner** — [Icons for various settings]

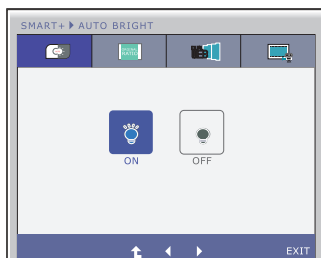
**Under menuer** — [ON/OFF light bulb icons]

**Knaptip**

- EXIT : Afslut
- ◀ ▶ : Flyt
- ⬆ : Genstart for at vælge undermenu

## BEMÆRK:

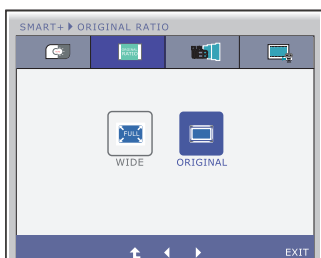
- Det sprog, der anvendes i skærmmenerne, er muligvis et andet end i brugerhåndbogen.



### AUTO BRIGHT

Hvis du indstiller funktionen til "On", system skal kontrollere klarheden af display automatisk efter omgivende miljø, og forsyne bedste synstilstand for dig.

Hvis du indstiller til "Off", funktionen skal deaktiveres.

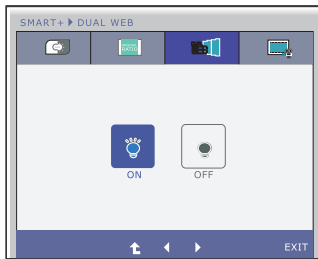


### ORIGINAL RATIO

Dette vises i bredformat uanset videosignalindgangen.

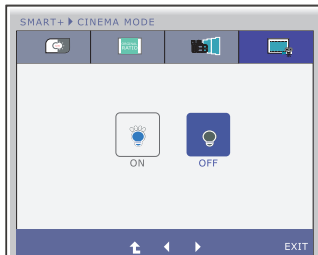
\* Denne funktion kan kun køre hvis indgangsopløsning er lavere end monitor forhold (16:9).

\* Inden bruger disse funktioner, installer Easy Set Package programmet.



### DUAL WEB

- Hjælper dig med at gennemse websted effektivt ved at dele i halv.
- Hjælper dig med at ordne og flytte vinduer på skærmen.
- Hjælper dig med at kontrollere forholdet til vinduer.



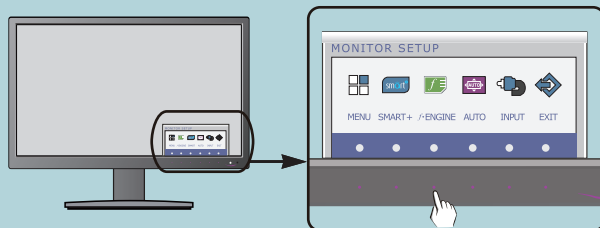
### CINEMA MODE

- System kan gøre øjne behagelig ved at nedsætte baggrunds lysstyrken af websted.

- **Exit** : Afslut
- **◀, ▶** : Flyt
- **⬆** : Genstart for at vælge undermenu

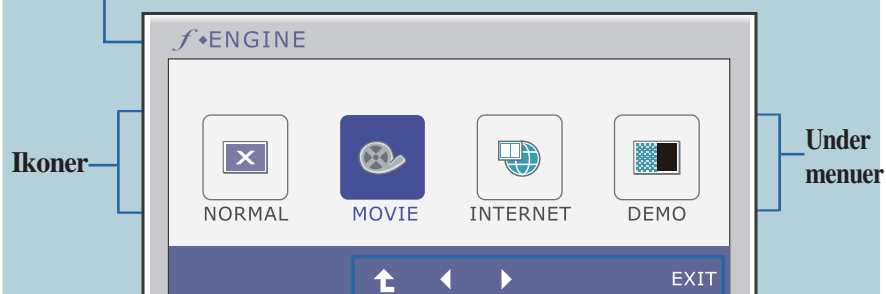
# Indstillinger i skærmmenuen

- ■ ■ Ovenfor gennemgås den fremgangsmåde, der skal bruges til at vælge og justere indstillinger i skærmmenuen. Nedenfor angives de ikoner og ikonnavn, der vises i skærmmenuen, sammen med en beskrivelse af de enkelte elementer.



Tryk på knappen *f•ENGINE* for at åbne skærmmenuens hovedmenu.

## Menunavn



## Knaptip

- EXIT : Afslut
- ◀ ▶ : Flyt
- ⬆ : Genstart for at vælge undermenu

### BEMÆRK:

- Det sprog, der anvendes i skærmmenuerne, er muligvis et andet end i brugerhåndbogen.

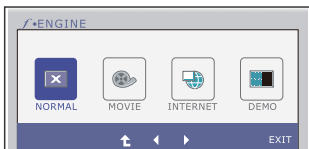


Hovedmenu	Undermenu	Beskrivels
-----------	-----------	------------



## f•ENGINE

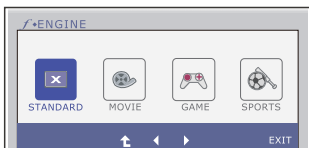
D-SUB/DVI-D indgang



### NORMAL

Vælg dette, hvis du ønsker at anvende produktet i et ganske almindeligt brugsmiljø.

HDMI indgang

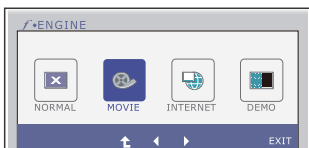


### STANDARD

Vælg dette, hvis du ønsker at anvende den originale standardvideo.

\* I Generel (standard) mode er der slukket for f•ENGINE .

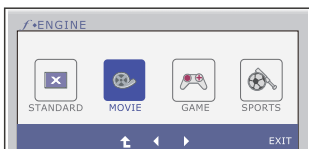
D-SUB/DVI-D indgang



### MOVIE (FILM)

Vælg dette, når du ser video eller film.

HDMI indgang



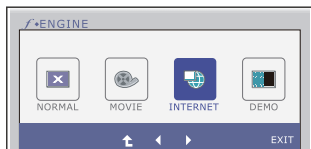
- **Exit** : Afslut
- **◀, ▶** : Flyt
- **⬆** : Genstart for at vælge undermenu

Hovedmenu	Undermenu	Beskrivels
-----------	-----------	------------



## f•ENGINE

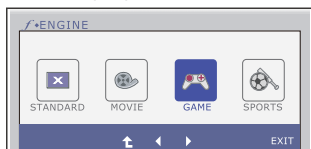
D-SUB/DVI-D indgang



### INTERNET

Vælg dette, når du arbejder i et dokument (Word osv.)

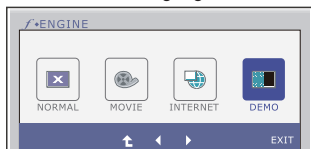
HDMI indgang



### GAME (SPIL)

Vælg dette, når du spiller et spil.

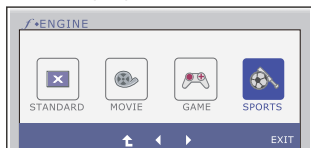
D-SUB/DVI-D indgang



### DEMO

Med denne valgmulighed skifter skærmen til grå tone. Skærbilledet vises udelukkende i hvide, sorte og grå farver.

HDMI indgang



### SPORTS

Vælg dette, når du ser almindelig sport.

- **Exit** : Afslut
- **◀, ▶** : Flyt
- **↑** : Genstart for at vælge undermenu

Kontroller følgende punkter, inden servicestedet kontaktes.

Der vises ikke noget billede	
<ul style="list-style-type: none"><li>● Er skærmens strøm kabel tilsluttet?</li></ul>	<ul style="list-style-type: none"><li>• Kontroller, om strømkablet er sluttet korrekt til stikkontakten.</li></ul>
<ul style="list-style-type: none"><li>● Lyser strømindikatorene?</li></ul>	<ul style="list-style-type: none"><li>• Tryk på strømkontakten.</li></ul>
<ul style="list-style-type: none"><li>● Blinker strømindikatorene?</li></ul>	<ul style="list-style-type: none"><li>• Hvis skærmen er i energisparetilstand (dvaletilstand), skal du flytte musen eller trykke på en tast på tastaturet for at aktivere skærmen.</li><li>• Prøv at tænde for pc'en.</li></ul>
<ul style="list-style-type: none"><li>● Viser meddelelsen "OUT OF RANGE" (Uden for området) på skærmen?</li></ul>	<ul style="list-style-type: none"><li>• Denne meddelelse vises, når signalet fra pc'en (skærmkortet) ligger uden for skærmens vandrette eller lodrette frekvensområde. Læs oplysningerne i afsnittet Specifikationer i denne brugerhåndbog, og konfigurér skærmen igen.</li></ul>
<ul style="list-style-type: none"><li>● Viser meddelelsen "CHECK SIGNAL CABLE" (Kontroller signalkabel) på skærmen?</li></ul>	<ul style="list-style-type: none"><li>• Denne meddelelse vises, når signalkablet mellem pc'en og skærmen ikke er tilsluttet. Tilslut signalkablet, og prøv igen.</li></ul>

Viser meddelelsen "OSD LOCKED" (Skærmmenu låst) på skærmen?	
<ul style="list-style-type: none"><li>● Viser meddelelsen "OSD LOCKED" (Skærmmenu låst), når du trykker på knappen MENU?</li></ul>	<ul style="list-style-type: none"><li>• Du kan låse de valgte indstillinger, så de ikke bliver ændret ved et uheld. Du kan til enhver tid låse indstillingerne i skærmmenuen op igen. Dette gør du ved at trykke på knappen <b>MENU</b> i flere sekunder. Herefter vises meddelelsen "<b>OSD UNLOCKED</b>" (Skærmmenu låst op).</li></ul>

## Det viste billede er ikke korrekt

- |  |  |
|--|--|
| <ul style="list-style-type: none"><li>● <b>Billedets position er forkert.</b></li></ul>                                      | <ul style="list-style-type: none"><li>• Tryk på knappen <b>AUTO (Automatisk)</b> for automatisk at vælge de optimale skærmindstillinger.<br/>Hvis resultatet ikke er tilfredsstillende, kan du justere billedets position ved hjælp af ikonerne H position og V position i skærmmenuen.</li></ul>  |
| <ul style="list-style-type: none"><li>● <b>Der er lodrette bjælker eller striber på skærmens baggrund.</b></li></ul>         | <ul style="list-style-type: none"><li>• Tryk på knappen <b>AUTO (Automatisk)</b> for automatisk at vælge de optimale skærmindstillinger. Hvis resultatet ikke er tilfredsstillende, kan du reducere de lodrette bjælker eller striber ved hjælp af ikonet <b>CLOCK (Klok)</b> i skærmmenuen.</li></ul>   |
| <ul style="list-style-type: none"><li>● <b>Der forekommer vandret støj på et billede, eller tegnene er uklare.</b></li></ul> | <ul style="list-style-type: none"><li>• Tryk på knappen <b>AUTO (Automatisk)</b> for automatisk at vælge de optimale skærmindstillinger. Hvis resultatet ikke er tilfredsstillende, kan du reducere de vandrette bjælker ved hjælp af ikonet <b>PHASE (Fase)</b> i skærmmenuen.</li><li>• Kontroller indstillingerne under <b>Kontrolpanel --&gt;Skærm --&gt;Indstillinger</b> i Windows, og indstil skærmen til den anbefalede opløsning, eller juster skærbilledet, så det er optimalt indstillet. Vælg en farveindstilling, der er højere end 24 bit (Ægte farver).</li></ul> |

## VIGTIGT

- Kontroller indstillingerne under **Kontrolpanel --> Skærm --> Indstillinger** i Windows for at se, om frekvensen og opløsningen er blevet ændret. Hvis det er tilfældet, skal skærmkortet indstilles til den anbefalede opløsning.
- Hvis den anbefalede opløsning (optimal opløsning) ikke er valgt, kan teksten være utydelig, og skærbilledet kan være sløret, beskåret eller skævt.
- Indstillingsmetoden kan variere fra computer til computer og O/S (Operativsystem (Operation System)), og den ovenfor nævnte opløsning understøttes muligvis ikke af videokortets ydeevne. I så fald skal du kontakte producenten af computeren eller videokortet.

## Det viste billede er ikke korrekt


- |  |   |
|--|---|
| <ul style="list-style-type: none"><li>● <b>Farven på skærbilledet er monokrom eller forkert.</b></li></ul> | <ul style="list-style-type: none"><li>• Kontroller, om signalkablet er tilsluttet korrekt, og fastgør det om nødvendigt ved hjælp af en skruetrækker.</li><li>• Kontroller, om skærmkortet er indsat korrekt i kortpladsen.</li><li>• Vælg en farveindstilling, der er højere end 24 bit (ægte farver) i <b>Kontrolpanel – Indstillinger</b> i Windows.</li></ul> |
| <ul style="list-style-type: none"><li>● <b>Skærmen blinker.</b></li></ul>                                  | <ul style="list-style-type: none"><li>• Kontroller, om skærmen er indstillet til interlace-tilstand, og skift til den anbefalede opløsning, hvis det er tilfældet.</li></ul>  |

## Vises meddelelsen "Unrecognized monitor, Plug & Play (VESA DDC) monitor found" (Skærmen blev ikke genkendt. Plug & Play (VESA DDC)-skærm fundet)?

- |  |   |
|--|---|
| <ul style="list-style-type: none"><li>● <b>Har du installeret skærmdriveren?</b></li></ul> | <ul style="list-style-type: none"><li>• Du skal installere skærmdriveren fra den driver-cd (eller diskette), der leveres sammen med skærmen. Du kan også hente driveren på følgende websted: <a href="http://www.lge.com">http://www.lge.com</a>.</li><li>• Varmista, että näyttökortti tukee Plug &amp; Play - ominaisuutta.</li></ul> |
|--|---|

## Audio-funktionen virker ikke

- |  |  |
|--|--|
| <ul style="list-style-type: none"><li>● <b>Billede OK &amp; ingen lyd.</b></li></ul> | <ul style="list-style-type: none"><li>• Kontroller om volumen er på "0".</li><li>• Kontroller om lyden er slået fra.</li><li>• HDMI-kabel installeret ordentligt.</li><li>• Hovedtelefonkabel installeret ordentligt.</li><li>• Kontroller lydformatet. Ikke forsynet med komprimeret lydformat.</li></ul> |
|--|--|

<b>Skærmtype</b>	54,6 cm(21,5 -tommer) Active Matrix-TFT LCD-fladskærm Anti-Glare-belægning Synligt område, diagonalt : 54,6 cm 0,248 mm x 0,248 mm (Pixel-pitch)	
<b>Synkroniseringsindgang</b>	Vandret frekvens Lodret frekvens  Indgangstype	30 - 83 kHz (Automatisk) Analog,Digital: 56 - 75 Hz (Automatisk) HDMI: 56 - 61 Hz (Automatisk) Separat synk Digital
<b>Videoindgang</b>	Signalindgang  Indgangstype	15-nastainen D-Sub DVI-D (digitaalinen) 19-nastainen HDMI analog (0,7 Vp-p/75 ohm), digital, HDMI
<b>Opløsning</b>	Maks. anbefales	VESA 1920 x 1080 @ 60 Hz VESA 1920 x 1080 @ 60 Hz
<b>Plug&amp;Play</b>	DDC 2B (Analog,Digital,HDMI)	
<b>Strømforbrug</b>	Tændt Dvaletilstand Slukket	: 23 W(Typisk) ≤ 1 W ≤ 0,5 W
<b>Mål og vægt</b>	Med sokkel <b>Bredde</b> 52,58 cm <b>Højde</b> 40,83 cm <b>Dybde</b> 19,80 cm	Uden sokkel <b>Bredde</b> 52,58 cm <b>Højde</b> 33,48 cm <b>Dybde</b> 3,99 cm
	Vægt (ekskl. emballage)	2,8 kg
<b>Hældningsområde</b>	Hældning : -5° - 15°	
<b>Indgangseffekt</b>	12 V  3,0 A	
<b>AC-DC adapter</b>	Type FSP036-DGAA1, fremstillet af FSP Group eller type LCAP07F, fremstillet af Lienchange Electronics	
<b>Miljøforhold</b>	Drift Temperatur Luftfugtighed Opbevaring Temperatur Luftfugtighed	10° - 35° C 10 - 80 % (ikke-kondensering) -20° - 60° C 5 - 90 % (ikke-kondensering)
<b>Sokkel</b>	Monteret ( <input type="checkbox"/> ), Fjernet ( <input type="radio"/> )	
<b>Strømkabel</b>	Stik til vægkontakt	

### BEMÆRK:

- Oplysningerne i dette dokument kan ændres uden forudgående varsel.

<b>Skærmtype</b>	58,4 cm(23,0 -tommer) Active Matrix-TFT LCD-fladskærm Anti-Glare-belægning Synligt område, diagonalt : 58,4 cm 0,265 mm x 0,265 mm (Pixel-pitch)	
<b>Synkroniseringsindgang</b>	Vandret frekvens Lodret frekvens Indgangstype	30 - 83 kHz (Automatisk) Analog,Digital: 56 - 75 Hz (Automatisk) HDMI: 56 - 61 Hz (Automatisk) Separat synk Digital
<b>Videoindgang</b>	Signalindgang Indgangstype	15-nastainen D-Sub DVI-D (digitaalinen) 19-nastainen HDMI analog (0,7 Vp-p/75 ohm), digital, HDMI
<b>Opløsning</b>	Maks. anbefales	VESA 1920 x 1080 @ 60 Hz VESA 1920 x 1080 @ 60 Hz
<b>Plug&amp;Play</b>	DDC 2B (Analog,Digital,HDMI)	
<b>Strømforbrug</b>	Tændt Dvaletilstand Slukket	: ≤ ≤ 28 W(Typisk) 1 W 0,5 W
<b>Mål og vægt</b>	Med sokkel Bredde 55,98 cm Højde 42,81 cm Dybde 19,80 cm Vægt (ekskl. emballage)	Uden sokkel Bredde 55,98 cm Højde 35,45 cm Dybde 3,99 cm 3,3 kg
<b>Hældningsområde</b>	Hældning : -5° - 15°	
<b>Indgangseffekt</b>	12 V $\overline{\text{---}}$ 3,0 A	
<b>AC-DC adapter</b>	Type FSP036-DGAA1, fremstillet af FSP Group eller type LCAP07F, fremstillet af Lienchange Electronics	
<b>Miljøforhold</b>	Drift Temperatur Luftfugtighed Opbevaring Temperatur Luftfugtighed	10° - 35° C 10 - 80 % (ikke-kondensering) -20° - 60° C 5 - 90 % (ikke-kondensering)
<b>Sokkel</b>	Monteret ( <input type="checkbox"/> ), Fjernet ( <input type="checkbox"/> )	
<b>Strømkabel</b>	Stik til vægkontakt	

**BEMÆRK:**

- Oplysningerne i dette dokument kan ændres uden forudgående varsel.

## Forudindstillede opløsninger

### ■ DSUB/DVI timing

	Skærmindstillinger (opløsning)	Vandret frekvens (kHz)	Lodret frekvens (Hz)
1	720 x 400	31,468	70
2	640 x 480	31,469	60
3	640 x 480	37,500	75
4	800 x 600	37,879	60
5	800 x 600	46,875	75
6	1024 x 768	48,363	60
7	1024 x 768	60,123	75
8	1152 x 864	67,500	75
9	1280 x 1024	63,981	60
10	1280 x 1024	79,976	75
11	1680 x 1050	65,290	60
*12	1920 x 1080	67,500	60

\*Anbefalet indstilling

### ■ HDMI timing

	Skærmindstillinger (opløsning)	Vandret frekvens (kHz)	Lodret frekvens (Hz)
1	480P	31,50	60
2	576P	31,25	50
3	720P	37,50	50
4	720P	45,00	60
5	1080i	28,12	50
6	1080i	33,75	60
7	1080P	56,25	50
8	1080P	67,50	60

## Indikator

TILSTAND	LED-farve
Tændt	Violet (forside syn)
Dvaletilstand	Blink Violet (forside syn)
Slukket	Slukket



Digitally yours ■■■■■

