

Gebruikshandleiding

E2250V
E2350V

Lees de **Belangrijke voorzorgsmaatregelen** voordat u dit product gebruikt.

Houd de gebruikshandleiding (CD) altijd binnen handbereik, zodat u die ook later gemakkelijk kunt raadplegen.

Raadpleeg het label op het product en geef deze informatie door aan uw dealer wanneer u ondersteuning nodig hebt.

Bij het ontwerp en de fabricage van dit apparaat staat uw veiligheid centraal. Als u het apparaat echter verkeerd gebruikt, kunt u worden blootgesteld aan een elektrische schok of kan brand ontstaan. Voor een goede werking van alle veiligheidsvoorzieningen van deze monitor moet u de volgende basisrichtlijnen voor installatie, gebruik en onderhoud in acht nemen.

Veiligheid

Gebruik alleen het netsnoer dat bij het apparaat wordt geleverd. Als u een snoer gebruikt dat niet door de leverancier van dit apparaat wordt geleverd, controleert u of het snoer voldoet aan de toepasselijke nationale normen. Als het netsnoer niet goed is, neemt u voor vervanging contact op met de fabrikant of de dichtstbijzijnde geautoriseerde reparateur.

Het netsnoer wordt gebruikt als belangrijkste uitschakelingsvoorziening. Zorg dat de connector makkelijk toegankelijk is na aansluiting.

Sluit de monitor alleen aan op een voedingsbron die voldoet aan de specificaties die in deze handleiding zijn opgegeven of op de monitor zijn vermeld. Als u niet zeker weet welke spanning u gebruikt, neemt u contact op met uw dealer.

Overbelaste stopcontacten en verlengsnoeren, gerafelde netsnoeren en gebroken connectoren zijn gevaarlijk en kunnen een elektrische schok of brand veroorzaken. Neem voor vervanging contact op met een onderhoudstechnicus.

Zolang het toestel aangesloten is op een stopcontact, is het niet losgekoppeld van de voeding, zelfs als het toestel uitgeschakeld is.

Open de monitor niet:

- De monitor bevat geen onderdelen die door de gebruiker kunnen worden vervangen.
- In de monitor is gevaarlijke hoogspanning aanwezig, zelfs wanneer de monitor is uitgeschakeld.
- Als de monitor niet goed werkt, neemt u contact op met uw dealer.

Lichamelijk letsel voorkomen:

- Plaats de monitor niet op een hellende plank, tenzij de monitor en de plank goed zijn vastgezet.
- Gebruik alleen een monitorsteun die door de fabrikant is aanbevolen.
- Laat het product niet vallen en let op dat er geen impact plaatsvindt op het product. Gooi geen speelgoed of voorwerpen op het scherm van het product. Dit kan letsel, problemen met het product en schade aan het scherm veroorzaken.

Brand en gevaarlijke situaties voorkomen:

- Schakel de monitor altijd uit als u de ruimte langer dan een korte periode verlaat. Laat de monitor niet aan staan wanneer u weggaat.
- Zorg dat kinderen geen objecten in de openingen in de behuizing van de monitor laten vallen of duwen. Bepaalde interne onderdelen staan onder hoogspanning.
- Gebruik alleen accessoires die voor deze monitor zijn ontworpen.
- Trek de stekker uit het stopcontact indien het scherm langere tijd niet gebruikt wordt.
- Raak als het onweert nooit de stroomkabel en signaalkabel aan, dit kan erg gevaarlijk zijn. Dit kan elektrische schokken veroorzaken.

Installatie

Plaats of rol niets op of over het netsnoer en zet de monitor niet op een plaats waar het netsnoer beschadigd kan raken.

Gebruik deze monitor niet in de buurt van water, zoals een bad, wasbak, gootsteen, waskuip, vochtige kelder of zwembad.

De monitorbehuizing is voorzien van ventilatieopeningen voor de afvoer van warmte tijdens de werking. Als deze openingen worden geblokkeerd, kan de gecumuleerde warmte defecten of zelfs brand veroorzaken. Doe daarom nooit het volgende:

- De onderste ventilatiesleuven blokkeren door de monitor op een bed, bank, tapijt, enzovoort te plaatsen.
- De monitor in een gesloten behuizing plaatsen tenzij deze is voorzien van goede ventilatie.
- De openingen bedekken met een doek of ander materiaal.
- De monitor in de buurt van of op een verwarmingstoestel of warmtebron plaatsen.

Wrijf of behandel de Active Matrix LCD niet met iets hards, aangezien dit de Active Matrix LCD permanent kan beschadigen.

Druk niet langdurig met uw vinger op het LCD-scherm, aangezien dit enige nabeelden kan achterlaten.

Sommige stipdefecten kunnen als rode, groene of blauwe plekjes op het scherm verschijnen. Dit heeft echter geen gevolgen voor de weergavekwaliteit.

Gebruik indien mogelijk de aanbevolen resolutie voor de beste beeldkwaliteit voor het LCD-scherm. Bij andere resoluties kunnen geschaalde of bewerkte beelden op het scherm verschijnen. Dit is echter normaal voor LCD-schermen met vaste resolutie.

Door langere tijd een vast beeld op het scherm te laten staan, kan het scherm beschadigd worden doordat het beeld ingebrand wordt. Gebruik een schermbeveiliging op de monitor. Dit treedt tevens op bij andere fabrikanten, en wordt niet gedekt door de garantie.

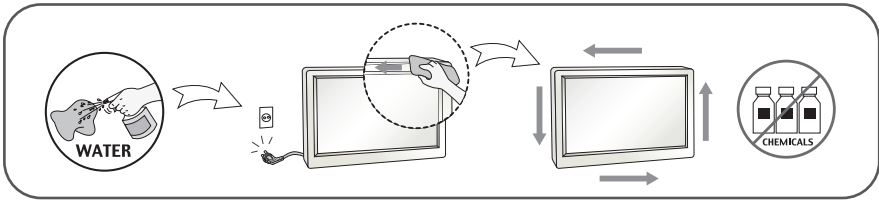
Stel de voor- en de zijkanten van het scherm niet bloot aan slagen of bekrassen met metalen voorwerpen. Daardoor kan het scherm beschadigd worden.

Zorg ervoor dat het paneel naar voren wijst en houd het met beide handen vast om het te verplaatsen. Als u het product laat vallen, kan het elektrische schokken of brand veroorzaken. Neem contact op met een gemachtigd servicecentrum voor reparaties.

Vermijd hoge temperaturen en vocht.

Reinigen

- Haal het netsnoer uit het stopcontact voordat u de voorkant van het monitorscherm reinigt.
- Gebruik een vochtige doek (geen natte doek). Spuit geen vloeistof direct op het monitorscherm, aangezien overtollige vloeistof een elektrische schok kan veroorzaken.
- Trek voor het reinigen van het product de stroomkabel uit en wrijf er, om krassen te voorkomen, met een zachte doek over. Reinig niet met een natte doek en sproei geen water of andere vloeistoffen direct op het product. Een elektrische schok kan het gevolg zijn. (Gebruik geen chemicaliën zoals benzine, verfverduiners of alcohol).
- Sproei water twee tot viermaal op een zachte doek en gebruik het om het voorframe schoon te maken, veeg allen in één richting. Te veel vocht kan verkleuring veroorzaken.



Opnieuw inpakken

- Gooi de kartonnen doos en het overige verpakkingsmateriaal niet weg. Deze vormen een ideale verpakking waarin u het apparaat kunt transporteren. Wanneer u het apparaat naar een andere locatie wilt verplaatsen, gebruikt u het oorspronkelijke verpakkingsmateriaal.

Correct sorteren

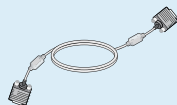
- De fluorescerende lamp die wordt gebruikt in dit product bevat een kleine hoeveelheid kwik.
- Doe de lamp dus niet bij het gewone huishoudelijke afval.
- Sorteer dit product volgens de reglementen van uw gemeente.

!!! Bedankt dat u voor LGE-producten hebt gekozen !!!

- Controleer of de volgende onderdelen bij uw monitor zijn geleverd. Als er iets ontbreekt, neem dan contact op met uw dealer.



**Gebruiksaanwijzing /
Kaarten**



15-pin D-Sub signaalkabel
(Om hem op te zetten kan de signaalkabel aan dit product worden vastgemaakt voordat het wordt verscheept.)



Stroomdraad

(Afhankelijk van het land)

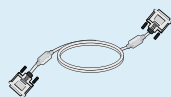


Wisselstroomadapter

Of



Wisselstroomadapter
(Afhankelijk van het land)



DVI-D signaalkabel

(Deze functie is niet in alle landen beschikbaar.)

OPMERKING

- Deze accessoires kunnen er anders uitzien dan hier getoond.
- Maak gebruik van afgeschermd signaal interfacekabels (D-sub 15 pin kabel, DVI-D-kabel) met ferrietkernen om de standaard naleving voor het product te behouden.

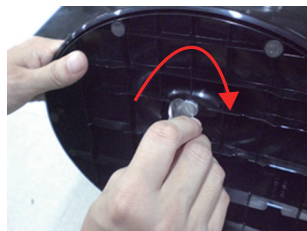
- Voordat u de monitor in elkaar zet, controleert u of de voeding van de monitor, het computersysteem en andere aangesloten apparaten is uitgeschakeld.

1 Standaard voetstuk

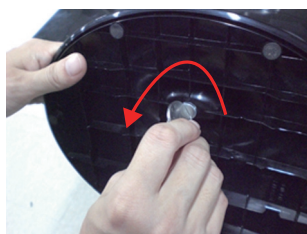
1. Plaats de monitor met de voorkant naar beneden op een zachte doek .



2. Gebruik een munt voor de achterzijde van de voet en draai de schroef met de klok mee om deze vast te draaien.



3. Als alles in elkaar zit, pakt u de monitor voorzichtig op met het scherm naar u toe.
4. Indien u de monitor van de voet wilt verwijderen, draait u de schroef met een munt tegen de klok in.



Belangrijk

- Dit is een voorbeeld van het algemene aansluitingsmodel. Mogelijk verschilt uw monitor van de items die in de illustratie worden getoond.
- Houd het product niet op zijn kop aan de monitorsteun. De monitor kan dan vallen en beschadigd raken of letsel aan uw voeten veroorzaken.

- Voordat u de monitor in elkaar zet, controleert u of de voeding van de monitor, het computersysteem en andere aangesloten apparaten is uitgeschakeld.

2 Standaard voetstuk

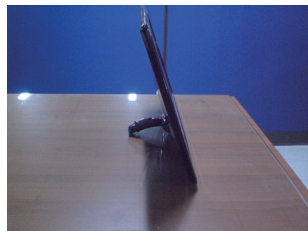
1. Plaats de monitor met de voorkant naar beneden op een zachte doek .



2. Druk op de knop zoals aangegeven en trek de beugel omhoog.



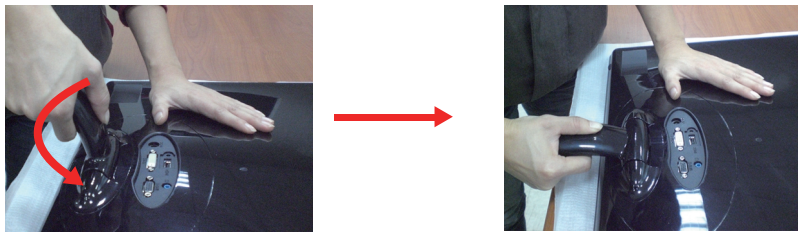
3. Na het omhoog trekken van de beugel, neemt het beeldscherm zorgvuldig op richt het scherm naar voren
(Tijdens het omhoog trekken van de beugel, zorg dat u de knop ingedrukt blijft houden.. Loslaten tijdens het omhoog trekken kan het product beschadigen.)



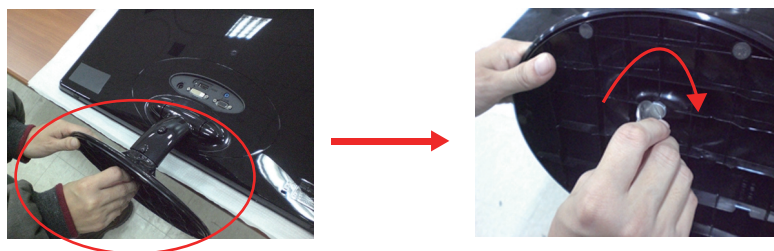
Wanneer de maximale stand is bereikt, en de knop werkt niet meer. beweeg de beugel een beetje op en neer..

Monitor aansluiten

4. Wanneer u het voetstuk wilt gebruiken, trek de beugel omlaag.
(Tijdens het omlaag brengen van de beugel, zorg dat u de knoop ingedrukt blijft houden.. Loslaten tijdens het omlaag brengen kan het product beschadigen.)



5. Gebruik een munt voor de achterzijde van de voet en draai de schroef met de klok mee om deze vast te draaien.



6. Als alles in elkaar zit, pakt u de monitor voorzichtig op met het scherm naar u toe.

Belangrijk

- Dit is een voorbeeld van het algemene aansluitingsmodel. Mogelijk verschilt uw monitor van de items die in de illustratie worden getoond.
- Houd het product niet op zijn kop aan de monitorsteun. De monitor kan dan vallen en beschadigd raken of letsel aan uw voeten veroorzaken.

- Voordat u de monitor in elkaar zet, controleert u of de voeding van de monitor, het computersysteem en andere aangesloten apparaten zijn uitgeschakeld.

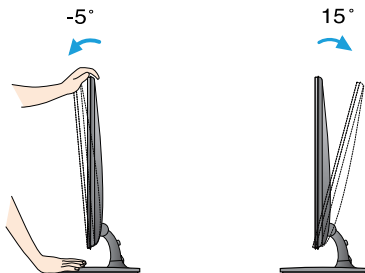
Het scherm plaatsen

Na installatie past u de hoek aan zoals beneden weergegeven.

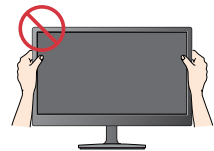
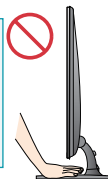
* Met voetstuk

Pas de positie van het scherm aan voor maximaal comfort.

- Kantelbereik : -5° - 15°



- Raak het scherm niet aan en druk het niet in wanneer u de hoek van de monitor aanpast.
- Plaats uw vingers niet tussen het toestel en de steun als u de hoek van het scherm aanpast. U kunt hierbij uw vinger(s) bezeren.



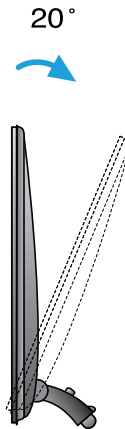
ERGONOMIE

- Voor een ergonomische en comfortabele positie wordt aanbevolen de kantelhoek van de monitor op maximal 5 graden in te stellen.

- Voordat u de monitor in elkaar zet, controleert u of de voeding van de monitor, het computersysteem en andere aangesloten apparaten zijn uitgeschakeld.

Het scherm plaatsen

* Zonder voetstuk



Ergonomie

Het wordt aanbevolen dat om een ergonomische en comfortabele bekijken positie te handhaven, moet de achterwaartse standhoek van de monitor meer dan 10 graden overschrijden.

Aansluiten op de PC

3. Druk op de powerknop op het voorpaneel om het toestel in te schakelen. Zodra de monitor ingeschakeld is, wordt 'Self Image Setting Function' (zelfbeeld instellingsfunctie) automatisch uitgevoerd. (Alleen analoog modus)

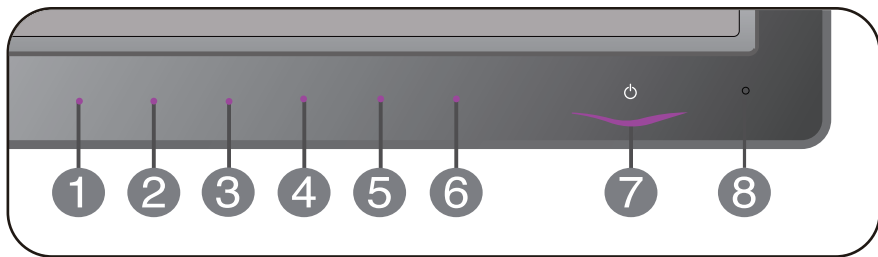


OPMERKING

Automatische beeldafstelling? Deze functie biedt de gebruiker optimale beeldinstellingen. Als de gebruiker de monitor voor het eerst aansluit, stemt deze functie het beeld automatisch af op de optimale instellingen voor aparte ingangssignalen.

'AUTO' functie? Als u problemen tegenkomt, zoals een wazig scherm, wazige letters, scherm flinkt of is gekanteld, terwijl u het toestel gebruikt, of nadat u de schermresolutie heeft gewijzigd, drukt u op de AUTO functieknop om de resolutie te verbeteren.

Besturingselementen op voorpaneel



1 Knop MENU

OSD LOCKED / OSD UNLOCKED (OSD VERGRENDELEN / OSD ONTGRENDELEND)

Met deze instelling kunt u de huidige instellingen vergrendelen, zodat deze niet per ongeluk kunnen worden gewijzigd.

Houd de knop **MENU** enkele seconden ingedrukt. Het bericht "**OSD LOCKED**" (**OSD VERGRENDELEN**) zal verschijnen.

U kunt de schermenubesturingselementen te allen tijde ontgrendelen door de knop **MENU** enkele seconden ingedrukt te houden. Het bericht "**OSD UNLOCKED**" (**OSD ONTGRENDELEND**) zal verschijnen.



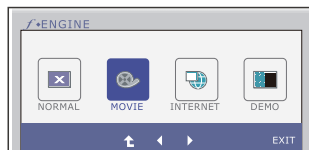
2 Knop SMART+

Gebruik deze knop voor het openen van de onderdelen **AUTO BRIGHT, ORIGINAL RATIO, DUAL WEB, CINEMA MODE**.

Zie pagina 20~22 voor meer informatie.

3 Knop f+ ENGINE

Zie pagina 23~25 voor meer informatie.



4 Knop AUTO



AUTOMATISCHE BEELDINSTELLING

Druk bij het aanpassen van de monitorinstellingen altijd eerst op de knop **AUTO** voordat u het schermmenu opent. (Alleen analoog modus)

Zo krijgt het weergavebeeld automatisch de optimale instellingen voor de huidige schermresolutie (weergavestand).

De beste weergavemodi zijn als volgt

E2250V/E2350V : 1920 x 1080

5 Knop INPUT (Bron Hot Key)

Gebruik deze knop om de invoersbron te selecteren.

Wanneer er twee of meer invoer signalen aangesloten zijn, kan u een invoer signaal naar uw wens kiezen (D-SUB/DVI/HDMI). Wanneer er slechts een signaal aangesloten is, zal het systeem automatisch de standaardinstelling D-Sub kiezen.

6 Knop EXIT

Verlaat de OSD.

7 Aan/uit-knop /Aan/uit-lampje

Gebruik deze knop om de monitor in en uit te schakelen.

Vanaf het vooraanzicht, de stroom indicator blijft paars als het beeldscherm normaal functioneert (On – Mode). Als het beeldscherm in slaapmode is (energiebesparing), zal de stroom indicator paars knipperen.

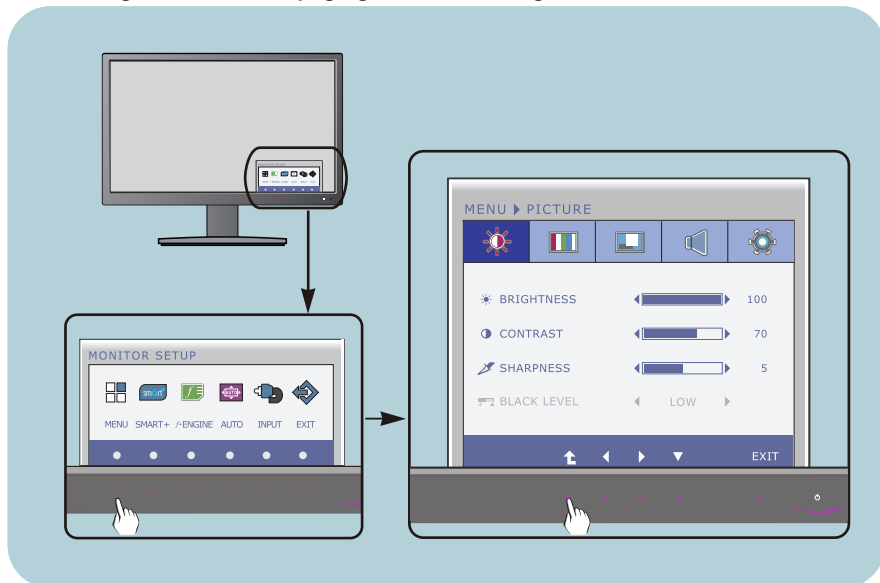
8 Light Sensor

Wanneer de AUTO BRIGHT (AUTO LICHT) functie is geselecteerd, zal de lichtsensor de lichtsterkte van de omgeving meten.

Scherminstellingen

U kunt het vensterformaat, de vensterpositie en de werkingsparameters van de monitor snel en gemakkelijk aanpassen via het schermmenu. Hieronder vindt u een kort voorbeeld dat u vertrouwd maakt met het gebruik van de besturingselementen. Het volgende gedeelte bevat een overzicht van de beschikbare regelingen en selecties die u met het schermmenu kunt instellen.

Ga als volgt te werk om wijzigingen aan te brengen in het schermmenu:



- 1 Druk op een willekeurige **Knop**, daarna verschijnt het hoofdmenu van OSD.
- 2 Om een functie te kiezen, gebruik de corresponderende **Knoppen**.
- 3 Stel het beeld met de **◀/▶ knoppen** in op het gewenste niveau. Met de **↑ -knop** kunt u andere submenuopties selecteren.
- 4 Druk op de **EXIT Knop** om naar OSD te gaan.

Schermmenu - selecteren en aanpassen

De volgende tabel bevat alle menu's voor besturingselementen, aanpassingen en instellingen van het schermmenu.

DSUB : D-SUB (analoog signaal) input

DVI-D : DVI-D (digitaal signaal) input

HDMI : HDMI signaal

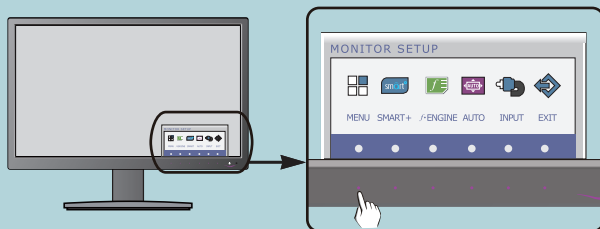
Hoofdmenu	Vervolgmenu	Ondersteunde input	Beschrijving
PICTURE	BRIGHTNESS CONTRAST SHARPNESS	DSUB DVI-D HDMI	Om de helderheid, contrast en scherpte van het beeld te regelen
	BLACK LEVEL	HDMI	
COLOR	COLOR TEMP (PRESET / USER)	DSUB DVI-D HDMI	De kleur van het scherm regelen
	GAMMA	HDMI	
DISPLAY	HORIZONTAL VERTICAL	DSUB	De positie van het scherm regelen
	CLOCK PHASE	DSUB	
	OVERSCAN	HDMI	De leesbaarheid en stabiliteit van het scherm verbeteren
VOLUME		HDMI	Om volume te regelen
OTHERS	LANGUAGE > ENGLISH POWER INDICATOR BUTTON INDICATOR	DSUB DVI-D HDMI	De status van het scherm aan uw gebruiksomgeving aanpassen
	WHITE BALANCE	DSUB	
	FACTORY RESET	DSUB DVI-D HDMI	
SMART+	AUTO BRIGHT ORIGINAL RATIO	DSUB DVI-D HDMI	De beeldgrootte aanpassen
	DUAL WEB CINEMA MODE	DSUB DVI-D	
F-ENGINE	NORMAL MOVIE INTERNET DEMO	DSUB DVI-D	Gewenste beeldinstellingen selecteren of aanpassen
	STANDARD MOVIE GAME SPORTS	HDMI	

OPMERKING

- De volgorde van de pictogrammen is afhankelijk van het model (15~25).

Schermmenu - selecteren en aanpassen

- ■ In het vorige gedeelte is beschreven hoe u een item selecteert en aanpast met behulp van het schermmenu. Het volgende gedeelte bevat het pictogram, de pictogramnaam en een pictogrambeschrijving van alle items in het menu.



Als u op de MENU-knop drukt, verschijnt het hoofdmenu van het OSD.

Naam menu — MENU > PICTURE

Pictogram men — [Icons for Brightness, Contrast, Sharpness, Black Level]

Submenu's — BRIGHTNESS 100, CONTRAST 70, SHARPNESS 5, BLACK LEVEL LOW

Knoptip — [EXIT, Left Arrow, Right Arrow, Down Arrow, Up Arrow]

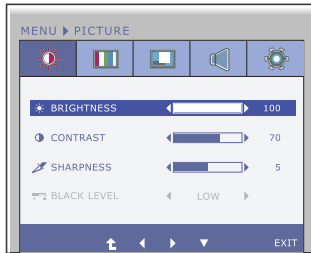
- EXIT : Afsluiten
- ◀ ▶ : Instellen (hoger/lager)
- ▼ : Een ander submenu selecteren
- ⬆ : Herstarten om het submenu te selecteren

OPMERKING

- De taal van de menu's in het schermmenu op de monitor kan afwijken van de handleiding.



PICTURE (BEELD)



BRIGHTNESS (HELDERHEID) Hiermee regelt u de helderheid van het scherm.

CONTRAST Hiermee regelt u het contrast van het scherm.

SHARPNESS (SHERPTE) Hiermee regelt u de scherpte van het scherm.

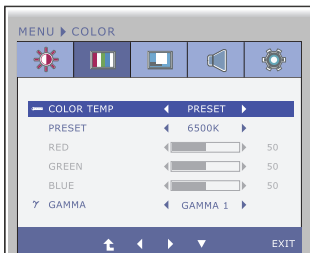
- **Exit** : Afsluiten
- ◀ : Lager
- ▶ : Hoger
- ▼ : Een ander submenu selecteren
- ⬆ : Herstarten om het submenu te selecteren

BLACK LEVEL (ZWART NIVEAU) Het afwijkningsniveau is instelbaar. Als u "HIGH" (Hoog) selecteert, kiest u voor een helder scherm en als u "LOW" (Laag) selecteert wordt het scherm donkerder. (alleen voor HDMI-ingangssignaal)

* **Afwijking?** Als criterium voor het videosignaal is dit het donkerste scherm dat de monitor kan weergeven.



COLOR (KLEUR)



COLOR TEMP PRESET

Selecteer de schermkleur.

- sRGB: Stel de schermkleur zo in zodat deze overeenkomt met de sRGB-standaardkleurspecificaties.
- 6500K-7500K: rode schermkleur.
- 8500K-9300K: blauwe schermkleur.

USER

- **Exit** : Afsluiten
- ◀ : Lager
- ▶ : Hoger
- ▼ : Een ander submenu selecteren
- ⬆ : Herstarten om het submenu te selecteren

■ **RED(ROOD)**
Uw eigen kleurenniveau voor rood instellen.

■ **GREEN(GROEN)**
Uw eigen kleurenniveau voor groen instellen.

■ **BLUE(BLAUW)**
Uw eigen kleurenniveau voor blauw instellen.

GAMMA

Instellen van uw eigen gammawaarde. : 0/ 1 / 2

Op de monitor tonen hoge gammawaarden witachtig beeld en lage gammawaarden beelden met hoog contrast.

Hoofdmenu

Vervolgmenu

Beschrijving



DISPLAY



HORIZONTAL (HORIZONTALAAL) Hiermee verplaatst u het beeld naar links en naar rechts.

VERTICAL (VERTICAAL) Hiermee verplaatst u het beeld omhoog en omlaag.

CLOCK (KLOK) Hiermee beperkt u het aantal zichtbare verticale balken of strepen op de achtergrond van het scherm. De horizontale schermgrootte verandert eveneens.

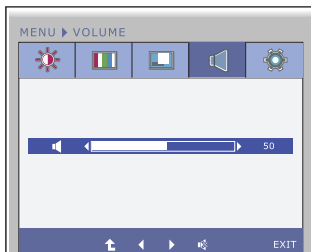
PHASE (FASE) Hiermee regelt u scherpstelling van het scherm. Hiermee verwijdert u eventuele horizontale ruis en verscherpt u het beeld van tekens.

OVERSCAN Om het bereik van het invoerbeeld voor DTV-timing in HDMI-invoer te selecteren. (alleen voor HDMI-invoer)
Wij adviseren het gebruik van de **overscan** functie wanneer u een **AV** apparaat aansluit.

- **Exit** : Afsluiten
- **◀** : Lager
- **▶** : Hoger
- **▼** : Een ander submenu selecteren
- **⬆** : Herstarten om het submenu te selecteren



VOLUME

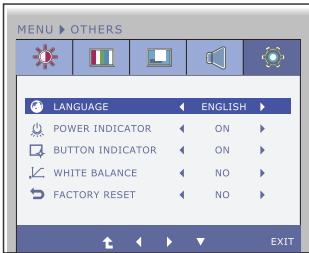


VOLUME Om de volume van de hoofdtelefoon in te stellen (alleen voor HDMI invoeren)

- **Exit** : Afsluiten
- **◀** : Lager
- **▶** : Hoger
- **🔇** : Stil
- **⬆** : Herstarten om het submenu te selecteren



OTHERS



LANGUAGE (TAAL)

Hiermee kiest u de taal waarin u de namen van de besturingselementen wilt weergeven.

POWER INDICATOR (AAN/UIT-INDICATOR)

Gebruik deze functie om de aan/uit-indicator vooraan op de monitor in te stellen op **ON** (AAN) of **OFF**(UIT). Als u dit instelt op **OFF** (UIT), gaat het scherm uit. Als u de indicator op **ON** (AAN) zet, zal hij automatisch ingeschakeld worden.

- **Exit** : Afsluiten
- ◀ : Lager
- ▶ : Hoger
- ▼ : Een ander submenu selecteren
- ⬆ : Herstarten om het submenu te selecteren

BUTTON INDICATOR

Gebruikt deze functie met de afstelknop indicator op voorkant van het beeldscherm om **ON** (AAN) of **OFF**(UIT) te kiezen.

Als u **OFF**(UIT) selecteert, hij wordt uitgeschakeld.

Als u **ON** (AAN) selecteert, hij wordt ingeschakeld.

WHITE BALANCE (WITBALANS)

Als de uitgang van de videokaart niet overeenkomt met de vereiste specificaties, dan kan het kleurniveau verslechteren door vervorming van het videosignaal. Met deze functie kunt u het signaalniveau afstemmen op het standaard uitgangsniveau van de videokaart, om een optimaal beeld te krijgen.

Activeer deze functie als het scherm de kleuren wit en zwart bevat.

FACTORY RESET (FABRIEK RESET)

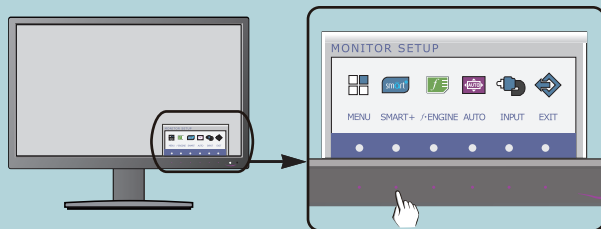
Hiermee zet u alle fabrieksinstellingen terug, behalve "**LANGUAGE**"(TAAL). Druk op de ◀ ▶ -knop om terug te keren naar de originele instelling.

OPMERKING

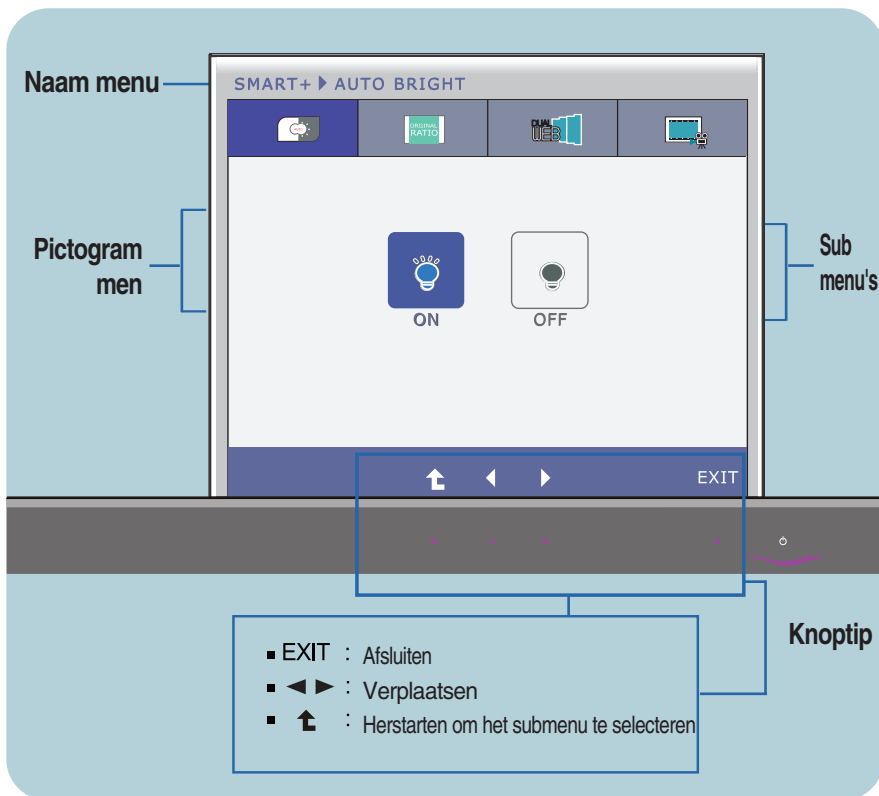
- Als dit de schermafbeelding niet verbetert, herstel dan de standaard instellingen van de fabriek. Indien nodig, voert u de functie **WHITE BALANCE (WITBALANS)** opnieuw uit. Deze functie zal alleen ingeschakeld worden, wanneer het invoersignaal een analogo signaal is.

Schermmenu - selecteren en aanpassen

- ■ ■ In het vorige gedeelte is beschreven hoe u een item selecteert en aanpast met behulp van het schermmenu. Het volgende gedeelte bevat het pictogram, de pictogramnaam en een pictogrambeschrijving van alle items in het menu.



Als u op de SMART+ -knop drukt, verschijnt het hoofdmenu van het OSD.

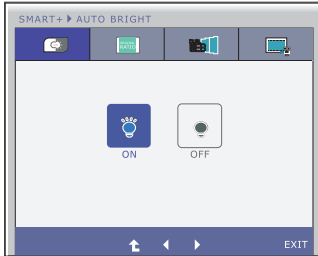


OPMERKING

- De taal van de menu's in het schermmenu op de monitor kan afwijken van de handleiding.

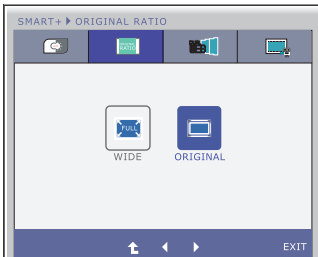


SMART+



AUTO BRIGHT

Wanneer u on heeft geselecteerd, wordt de helderheid van het beeldscherm automatisch geregeld, voor optimale beeld condities en een optimaal gebruikersgemak.



ORIGINAL RATIO

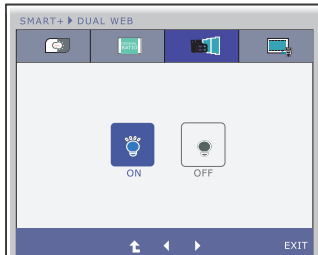
Hiermee schakelt u over naar de schermvullende modus afhankelijk van het binnenkomende beeldsignaal.

* Deze functie werkt alleen als de invoer resolutie kleiner is dan de monitor ratio (16:9).

* Voordat u de onderstaande functies gebruikt, zorg dat u eerst het Easy Set Package programma installeert.

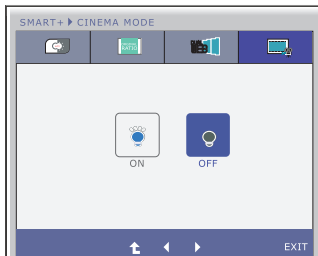


SMART+



DUAL WEB

- Surfen op een webpagina kan meer efficiënt zijn als deze door de helft wordt gedeeld.
- Helpt om de vensters op het beeldsscherm te regelen en bewegen.
- Help de gebruiker om de verdeling van de venster verhouding te controleren.



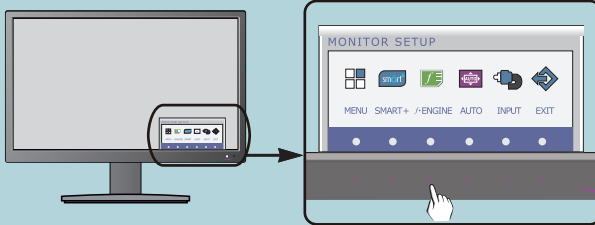
CINEMA MODE

- Verminderen van de helderheid van de achtergrond van de webpagina gunt uw ogen een meer comfortabele omgeving.

- **Exit** : Afsluiten
- **◀, ▶** : Verplaatsen
- **↑** : Herstarten om het submenu te selecteren

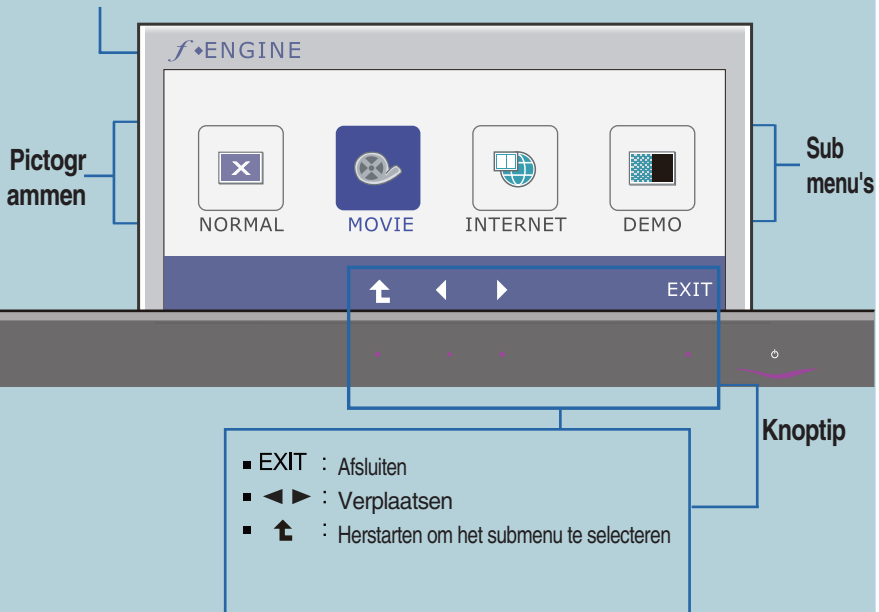
Schermmenu - selecteren en aanpassen

- ■ ■ In het vorige gedeelte is beschreven hoe u een item selecteert en aanpast met behulp van het schermmenu. Het volgende gedeelte bevat het pictogram, de pictogramnaam en een pictogrambeschrijving van alle items in het menu.



Als u op de *f*+ENGINE -knop drukt, verschijnt het hoofdmenu van het OSD.

Naam menu



OPMERKING

- De taal van de menu's in het schermmenu op de monitor kan afwijken van de handleiding.

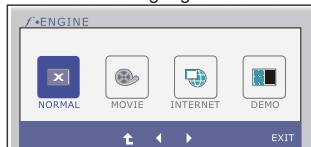
Hoofdmenu

Vervolgmenu

Beschrijving



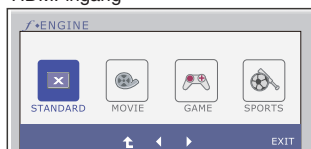
D-SUB/DVI-D-ingang



NORMAL

Deze optie wordt geadviseerd voor diverse toepassingen van de monitor in de gangbare gebruiksomgeving.

HDMI-ingang

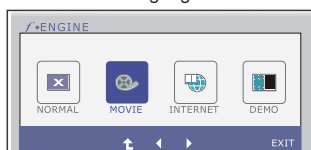


STANDARD

Selecteer deze optie als u de oorspronkelijke fabrieksafstelling van de monitor wilt beoordelen of gebruiken.

* In de algemene (standaard) modus is de f-ENGINE uitgeschakeld.

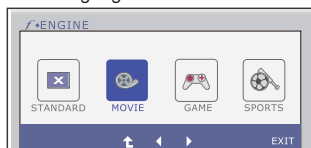
D-SUB/DVI-D-ingang



MOVIE

Deze beeldinstelling is ideaal voor het bekijken van video-opnamen en films.

HDMI-ingang



- **Exit** : Afsluiten
- **◀, ▶** : Verplaatsen
- **↑** : Herstarten om het submenu te selecteren

Hoofdmenu

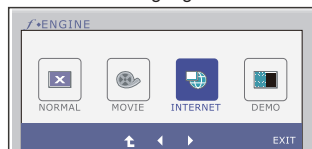
Vervolgmenu

Beschrijving



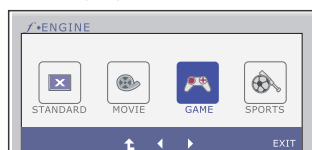
f•ENGINE

D-SUB/DVI-D-ingang



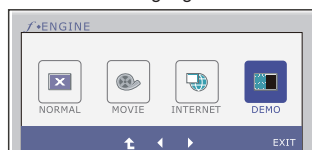
INTERNET Deze optie is speciaal ontwikkeld voor het bewerken van documenten (in Word e.d.).

HDMI-ingang



GAME Deze optie is speciaal ontwikkeld voor het spelen van computerspellen.

D-SUB/DVI-D-ingang



DEMO Deze optie is ideaal voor demonstratiedoeleinden op het verkooppunt. Hierbij wordt het beeldscherm in twee helften verdeeld: links de standaardmodus en rechts de videomodus. Hierdoor kan de consument het verschil na toepassing van de videomodus beoordelen.

HDMI-ingang



SPORTS Deze optie leent zich vooral voor het bekijken van sportuitzendingen.

- **Exit** : Afsluiten
- ◀▶ : Verplaatsen
- ⬆ : Herstarten om het submenu te selecteren

Controleer het volgende voordat u een beroep doet op de technische ondersteuning.

Geen beeld	
<ul style="list-style-type: none">● Is het netsnoer van de monitor aangesloten?● Brandt het aan/uit-lampje?● Knippert het verklikkerlampje?● Verschijnt het bericht "OUT OF RANGE" op het scherm?● Verschijnt het bericht "CHECK SIGNAL CABLE" op het scherm?	<ul style="list-style-type: none">• Controleer of de stekker van het netsnoer goed in het stopcontact zit.• Druk op de aan/uit-knop.• Als de energiebesparende stand van de monitor is ingeschakeld, verplaatst u de muis of drukt u op een toets van het toetsenbord om het scherm te activeren.• Probeer de pc in te schakelen.• Dit bericht verschijnt als het signaal van de pc (videokaart) zich buiten het horizontale of verticale frequentiebereik van de monitor bevindt. Zie het gedeelte 'Specificaties' van deze handleiding en configureer de monitor opnieuw.• Dit bericht verschijnt als de signaalkabel tussen de pc en de monitor niet is aangesloten. Controleer of de signaalkabel is aangesloten en probeer het opnieuw.

Verschijnt het bericht "OSD LOCKED" op het scherm?	
<ul style="list-style-type: none">● Verschijnt het bericht "OSD LOCKED" als u op de knop MENU drukt?	<ul style="list-style-type: none">• U kunt de huidige instellingen beveiligen, zodat deze niet per ongeluk kunnen worden gewijzigd. U kunt de schermmenubesturingselementen te allen tijde ontgrendelen door de knop MENU enkele seconden ingedrukt te houden. Het bericht "OSD UNLOCKED" (OSD ONTGRENDELD) zal verschijnen.

Weergegeven beeld is incorrect

- | | |
|---|--|
| <ul style="list-style-type: none">● Weergavepositie is incorrect. | <ul style="list-style-type: none">• Druk op de knop AUTO om het beeld automatisch de optimale instelling te geven. Als de resultaten onvoldoende zijn, past u de beeldpositie aan met de positiepictogrammen voor de horizontale en verticale positie in het schermmenu. |
| <ul style="list-style-type: none">● Op de achtergrond van het scherm zijn verticale balken of strepen zichtbaar. | <ul style="list-style-type: none">• Druk op de knop AUTO om het beeld automatisch de optimale instelling te geven. Als de resultaten onvoldoende zijn, vermindert u de verticale balken of strepen met het CLOCK-pictogram in het schermmenu. |
| <ul style="list-style-type: none">● Horizontale ruis in een beeld of tekens worden niet duidelijk weergegeven. | <ul style="list-style-type: none">• Druk op de knop AUTO om het beeld automatisch de optimale instelling te geven. Als de resultaten onvoldoende zijn, vermindert u de horizontale met het PHASE-pictogram in het schermmenu.• Controleer via Configuratiescherm --> Beeldscherm --> Instellingen of het beeldscherm de aanbevolen resolutie heeft en stel deze in, of stel de beeldscherminstellingen in op de ideale waarden. Stel de kleur in op meer dan 24 bits (ware kleuren). |

BELANGRIJK

- Controleer via **Configuratiescherm --> Beeldscherm --> Instellingen** of de frequentie of de resolutie is gewijzigd. Als dit het geval is, moet u de resolutie van de videokaart wijzigen.
- Als u de aanbevolen resolutie (optimale resolutie) niet selecteert, worden letters mogelijk onscherp en het scherm verduisterd, afgeknut of schuin vertekend weergegeven. Zorg er dus voor dat u de aanbevolen resolutie kiest.
- De wijze van instellen kan per computer of besturingssysteem anders zijn en de hierboven genoemde resolutie wordt wellicht niet ondersteund door de grafische kaart van de computer. Neem in een dergelijk geval contact op met de leverancier of fabrikant van de computer of de grafische kaart.

Weergegeven beeld is incorrect


- | | |
|--|--|
| <ul style="list-style-type: none">● De schermkleur is monochroom of wijkt af. | <ul style="list-style-type: none">• Controleer of de beeldschermkabel correct is aangesloten en gebruik indien nodig een schroevendraaier om deze vast te zetten.• Zorg ervoor dat de videokaart correct in de sleuf is geplaatst.• Stel de kleur in op meer dan 24 bits (ware kleuren) via Beeldscherm in het Configuratiescherm. |
| <ul style="list-style-type: none">● Het scherm knippert. | <ul style="list-style-type: none">• Controleer of het beeldscherm op Interliniëring is ingesteld. Als dit het geval is, stelt u de aanbevolen resolutie in. |

Verschijnt het bericht "Niet herkende monitor, Plug en Play (VESA DDC)-monitor aangetroffen"?

- | | |
|--|---|
| <ul style="list-style-type: none">● Hebt u het monitorstuurprogramma geïnstalleerd? | <ul style="list-style-type: none">• Installeer het monitorstuurprogramma vanaf de cd (of diskette) die bij de monitor is geleverd. U kunt het stuurprogramma ook downloaden van onze website: http://www.lge.com.• Controleer of de videokaart de Plug en Play-functie ondersteunt. |
|--|---|

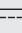
De audiofunctie werkt niet

- | | |
|--|---|
| <ul style="list-style-type: none">● Beeld OK & geen geluid. | <ul style="list-style-type: none">• Controleer of het volume op "0" staat.• Controleer of het geluid gedempt is.• Controleer of de HDMI-kabel juist is geïnstalleerd.• Controleer of de kabel van de koptelefoon juist is geïnstalleerd.• Controleer het geluidsformaat. Voorzie niet in samengeperst geluidsformaat. |
|--|---|

Monitor	54,6 cm (21,5 inch) Flat Panel Active Matrix-TFT LCD Glanswerende laag Zichtbare schermdoorsnede : 54,6 cm (Pixel pitch) 0,248 x 0,248 mm	
Synchronisatie-ingang	Horizontale freq. Verticale freq.	30 - 83 kHz (Automatisch) Analoog, Digitaal: 56 - 75 Hz (Automatisch) HDMI: 56 - 61 Hz (Automatisch)
	Type ingang	Koppel Sync Los Digitaal
Video-ingang	Signaalingang	15-pins D-sub connector DVI - D connector (digitaal) 19-pins HDMI connector
	Type ingang	Analoog (0,7 Vp-p/75 ohm), digitaal, HDMI
Resolutie	Max Aanbevolen	VESA 1920 x 1080 bij 60 Hz VESA 1920 x 1080 bij 60 Hz
Plug en Play	DDC 2B (Analoog, Digitaal, HDMI)	
Energieverbruik	Aan-modus Sleep-modus Uit-modus	: 23 W (Normaal) ≤ 1 W ≤ 0,5 W
Afmetingen en gewicht	Steun is meegeleverd	Steun is niet meegeleverd
	Breedte	52,58 cm (20,70 inch) 52,58 cm (20,70 inch)
	Hoogte	40,83 cm (16,07 inch) 33,48 cm (13,18 inch)
	Diepte	19,80 cm (7,80 inch) 3,99 cm (1,57 inch)
	Gewicht (excl. verpakking)	2,8 kg (6,17 lbs)
Kantelbereik	Kantelbereik : -5° - 15°	
Voedingsingang	12 V  3,0 A	
Wisselstroomadapter	Model FSP036-DGAA1, geproduceerd door FSP Group of model LCAP07F, geproduceerd door Lienchange Electronics	
Omgevingsvereisten	Gebruik Temperatuur Vochtigheidsgraad Opslag Temperatuur Vochtigheidsgraad	10 °C tot 35 °C 10% tot 80% zonder condensatie -20 °C tot 60 °C 5 % tot 90 % zonder condensatie
Kantelsteun	Bevestigd (<input type="checkbox"/>), Niet bevestigd (<input type="checkbox"/>)	
Netsnoer	Naar stopcontact	

OPMERKING

- De informatie in dit document kan zonder voorafgaande kennisgeving worden gewijzigd.

Monitor	58,4 cm (23,0 inch) Flat Panel Active Matrix-TFT LCD Glanswerende laag Zichtbare schermdoorsnede : 58,4 cm (Pixel pitch) 0,265 x 0,265 mm	
Synchronisatie-ingang	Horizontale freq. Verticale freq.	30 - 83 kHz (Automatisch) Analoog, Digitaal: 56 - 75 Hz (Automatisch) HDMI: 56 - 61 Hz (Automatisch)
	Type ingang	Koppel Sync Los Digitaal
Video-ingang	Signaalingang	15-pins D-sub connector DVI - D connector (digitaal) 19-pins HDMI connector
	Type ingang	Analoog (0,7 Vp-p/75 ohm), digitaal, HDMI
Resolutie	Max Aanbevolen	VESA 1920 x 1080 bij 60 Hz VESA 1920 x 1080 bij 60 Hz
Plug en Play	DDC 2B (Analoog, Digitaal, HDMI)	
Energieverbruik	Aan-modus Sleep-modus Uit-modus	: 28 W (Normaal) ≤ 1 W ≤ 0,5 W
Afmetingen en gewicht	Steun is meegeleverd	Steun is niet meegeleverd
	Breedte	55,98 cm (22,04 inch) 55,98 cm (22,04 inch)
	Hoogte	42,81 cm (16,85 inch) 35,45 cm (13,96 inch)
	Diepte	19,80 cm (7,80 inch) 3,99 cm (1,57 inch)
	Gewicht (excl. verpakking)	3,3 kg (7,28 lbs)
Kantelbereik	Kantelbereik : -5° - 15°	
Voedingsingang	12 V  3,0 A	
Wisselstroomadapter	Model FSP036-DGAA1, geproduceerd door FSP Group of model LCAP07F, geproduceerd door Lienchange Electronics	
Omgevingsvereisten	Gebruik	Temperatuur 10 °C tot 35 °C Vochtigheidsgraad 10% tot 80% zonder condensatie
	Opslag	Temperatuur -20 °C tot 60 °C Vochtigheidsgraad 5 % tot 90 % zonder condensatie
Kantelsteun	Bevestigd (<input type="checkbox"/>), Niet bevestigd (<input type="radio"/>)	
Netsnoer	Naar stopcontact	

OPMERKING

- De informatie in dit document kan zonder voorafgaande kennisgeving worden gewijzigd.

Vooraf ingestelde waarden (Resolutie)

■ DSUB/DVI-timing

Weergavestanden (resolutie)		Horizontale freq. (kHz)	Verticale freq. (Hz)
1	720 x 400	31,468	70
2	640 x 480	31,469	60
3	640 x 480	37,500	75
4	800 x 600	37,879	60
5	800 x 600	46,875	75
6	1024 x 768	48,363	60
7	1024 x 768	60,123	75
8	1152 x 864	67,500	75
9	1280 x 1024	63,981	60
10	1280 x 1024	79,976	75
11	1680 x 1050	65,290	60
*12	1920 x 1080	67,500	60

*Aanbevolen Modus

■ HDMI-timing

Weergavestanden (resolutie)		Horizontale freq. (kHz)	Verticale freq. (Hz)
1	480P	31,50	60
2	576P	31,25	50
3	720P	37,50	50
4	720P	45,00	60
5	1080i	28,12	50
6	1080i	33,75	60
7	1080P	56,25	50
8	1080P	67,50	60

Indicator

MODUS	LED-kleur
Aan-modus	Paars (Vooraanzicht)
Sleep-modus	Paars knipperen (Vooraanzicht)
Uit-modus	Uit

