

Kasutusjuhend

E2250V
E2350V

E enne seadme kasutamist lugege Ohutusjuhised hoolikalt läbi.

Hoidke kasutusjuhend (CD) käepärast, et seda oleks vajadusel hõlbus leida.

Seadme hooldus- ja parandustööde tellimisel informeerige remonditöökoda seadme andmekleebisel toodud tehnilistest andmetest.

Seade on toodetud ning koostatud järgides ohutust kasutajale. Seadme väär kasutamine võib põhjustada tugevat elektrilööki või tulekahju. Tagamaks kõikide seadmesse paigaldatud kaitsemehhanismide häireteta toimimine, järgige järgnevaid paigaldamise, kasutamise ja hoolduse põhijuhiseid.

Ohutus

Kasutage vaid seadme komplekti kuuluvat toitejuhet. Kui kasutate seadme komplekti mittekuuluvat või seadme tootja poolt mittetarnitud toitejuhet, kontrollige, et see vastaks kehtivatele standarditele. Kui toitejuhe on vigastatud, võtke ühendust seadme tootja või seadme tootja volitatud parandustöökojaga ning vahetage juhe uue vastu välja.

Toitejuhe on seadme vooluvõrgust väljalülitamise põhivahend. Kontrollige, et pärast seadme paigaldamist jääks pistikupesa kergesti ligipääsetavaks.

Kuvari toiteks kasutage vaid kasutusjuhendis või seadme andmeplaadil viidatud tehniliste näitajatega toiteallikat. Kui Te ei tea täpselt koduse vooluvõrgu tehnilisi andmeid, võtke ühendust elektriga varutava firma poole.

Ülekoormatud vahelduvvoolu pisitükikesad ning pikendusjuhtmed on ohtlikud. Ohtlikud on ka kulunud kaitsekatttega toitejuhtmed ning vigastatud pistikud – elektrilöögi ning tulekahjuoht. Vigastatud toitejuhtme parandamiseks võtke ühendust seadme tootja volitatud remonditöökojaga.

Senikaua, kuni seade on ühendatud vahelduvvoolu seinakontakti, pole see vahelduvvooluallikast lahti ühendatud isegi siis, kui seade on välja lülitatud.

Ärge võtke kuvarit lahti.

- Kuvari sisemuses ei ole asutaja poolt hooldatavaid komponente.
- Seadmes on ohtlik kõrgepinge ka siis, kui see on välja lülitatud.
- Kui kuvari töö esineb häireid, võtke ühendust seadme tootja esindajaga.

Vigastumiste vältimiseks:

- Paigaldage kuvar kaldriiulile vaid nii, et see oleks tugevasti riivli külge kinnitatud.
- Kasutage vaid tootja poolt soovitatud alust.
- Palun vältige mis tahes esemete/mänguasjade pillamist või viskamist ekraanile ning ärge lööge nendega vastu ekraani.
See võib põhjustada kehavigastusi, toote defekti ja ekraani kahjustumist.

Tulekahju ning ohtlike olukordade vältimiseks:

- Lülitage kuvar alati välja, kui lahkute ruumist pikemaks ajaks. Enne kodust lahkumist lülitage kuvar alati välja.
- Jälgige, et lapsed ei lükkaks ega pistaks kuvari karkassi avadesse väikesi esemeid. Osades seadme siseosades on ohtlik pinge.
- Ärge ühendage seadmele lisaosi, mis pole tootja poolt kuvari tarvis ette nähtud.
- Kui seade pikemaks ajaks niisama seisma jääb, tõmmake toitejuhe seinakontaktist välja.
- Äikese ja müristamise ajal ei tohi kunagi puudutada toitejuhet ega signaaliedastuskaablit, sest see võib olla väga ohtlik. See võib põhjustada elektrilööki.

Paigaldamisel

Jälgige, et toitejuhtmel ei oleks esemeid ega see ei oleks muljutud. Paigutage toitejuhe nii, et oleks välditud selle kahjustumine.

Ärge kasutage kuvarit vee läheduses, nt vann, kraanikauss, köögi kraanikauss, pesukauss, niiske kelder või bassein.

Kuvari korpuses on tuulutusavad töötava seadme jahutamiseks. Kaetud tuulutusavad võivad põhjustada töötava kuvari ülekuumenemise ning häireid seadme töös ning tulekahjuohtu. Ärge KUNAGI:

- Katke kinni põhjas olevaid tuulutusavasid – ärge asetage monitori voodile, diivanile, vaibale jne.
- Paigutage kuvarit raami ega karkassi kui ei ole tagatud küllaldane ventilatsioon.
- Katke ventilatsiooniavasid riide ega muude materjalidega.
- Paigutage kuvarit radiaatori või mõne muu küttekeha kohale ega lähedusse.

Ärge hõõruge ega toksige Active Matrix LCD-d tugevate esemetega – kuvarile võivad jääda kriimustused, võite seadet püsivalt kahjustada või vigastada.

Ärge vajutage LCD ekraani näpuga pikka aega – see võib põhjustada mõningast järelokujutist.

Kuvarile võivad tekkida mõned punktivead punane-roheline-sinine laikudena. See ei mõjuta ega muuda kuvari töötamist.

Võimalusel kasutage soovitatud eraldusvõimet, et kuvari kujutis oleks parima võimaliku kvaliteediga. Kui kasutate muud režiimi kui soovitatud eraldusvõime, võivad ekraanile tekkida mõned mastaabitud või töödeldud kujutised. See on omane püsieraldusvõimega LSD paneeli puhul.

Jättes seisva kujutise ekraanile pikaks ajaks, võite põhjustada ekraanile kahju ja kujutis võib sisse põleda. Kasutage kuvari puhul kindlasti ekraanisäästjat. See nähtus esineb ka teiste tootjate toodete puhul ja selle juhtumise puhul ei kehti garantii.

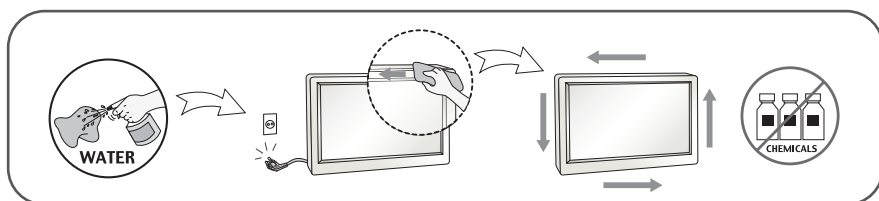
Ärge raputage ega kriipige ekraani esikülge või ääri metallesemetega. Vastasel juhul võib see ekraani kahjustada.

Veenduge, et paneel on esiküljega ettepoole ning hoidke seda liigutamiseks mõlema käega. Kui toote maha pillate, võib kahjustatud seade põhjustada elektrilööki või tulekahju. Paranduste teostamiseks võtke ühendust volitatud teeninduskeskusega.

Vältige kõrget temperatuuri ja niiskust.

Puhastamine

- Enne kuvariekraani pinna puhastamist lülitage ekraan välja.
- Kasutage puhastamiseks niisket (mitte märja) lappi. Ärge pihustage aerosooli otse ekraanile – liigne vedelikupihu võib põhjustada elektrilöögi.
- Toote puhastamiseks tõmmake voolujuhe välja ning pühkige toodet õrnalt pehme lapiga, et vältida selle kriimustamist. Ärge puhastage seda märja lapiga; samuti ärge piserdage vett ega muid vedelikke otseselt tootele. See võib põhjustada elektrilöögi. (Ärge kasutage selliseid keemilisi aineid nagu benseen, värvilahusti või alkohol.)
- Piserdage 2 kuni 4 korda pehmele lapile vett ning puhastage esiraam, pühkides lapiga ainult ühes suunas. Liiga palju niiskust tekitab plekke.



Pakkimine

- Ärge visake pakkematerjale ega pakendit ära, neis on tulevikus hea kuvarit transportida. Kuvari transportimiseks teise kohta kasutage originaalpakendit.

Kasutusest kõrvaldamine

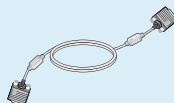
- Seadmes kasutatav luminofoorlamp sisaldab väikeses koguses elavhõbedat.
- Ärge visake lampi tavaliste olmejäätmete hulka.
- Kasutusest kõrvaldatud lambi käitlemine peab toimuma vastavuses kohalike jäätmekäitluseeskirjadega.

!!! Täname teid, et valisite LGE tooted !!!

- Kontrollige, et teie monitoriga on kaasas järgnevad esemed. Mõne eseme puudumisel võtke ühendust edasimüüjaga.



Kasutusjuhend või kaardid



15 viiguga D-Sub-signaalkaabel
(Paigaldamise huvides võib see kaabel olla toote külge kinnitatud enne tarnimist.)



Toitejuhe
(oleneb riigist)

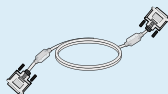


Vahelduv- ja alalisvoolu adapter
(oleneb riigist)

Või



Vahelduv- ja alalisvoolu adapter
(oleneb riigist)



DVI-D-signaalkaabel
(Pole saadaval kõikides riikides)

MÄRKUS

- Tarvikud võivad erineda pildil olevatest.
- Kasutaja peab kasutama varjestatud signaaliidesekaablit (15-viigulist D-sub kaablit, DVI-D-kaablit) ferriitsüdamekiga, et järgida toote tavavastavust.

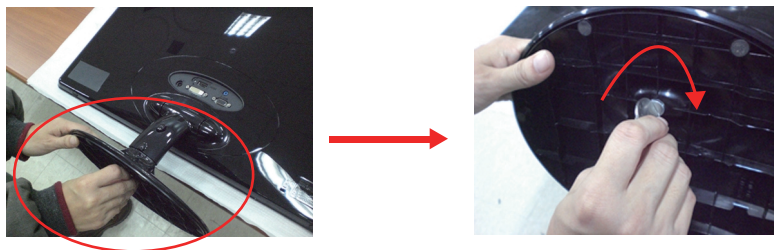
- Enne kuvari ülesseadmist kontrollige, kas arvuti, kuvar ning teised ühendatud seadmed on välja lülitatud.

1 Ühesuunaline tugi

1. Pange kuvar ekraaniga üles padjale või pehmele riidele.

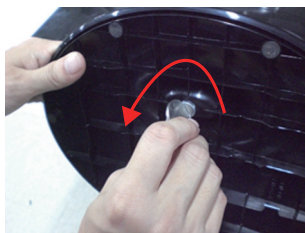


2. Toe põhja kinnikeeramisel kasutage münti; kinnitage põhi, keerates kruvi päripäeva.



3. Tõstke kokkupandud monitor ettevaatlikult üles esiküljega enda poole.

4. Kui soovite monitori toe küljest eemaldada, keerake münti abil kruvi vastupäeva.



Tähtis

- Joonisel on kujutatud üldiselt monitori ühendamist. Teie monitor võib erineda joonisel kujutatust.
- Toode kandes, ärge hoidke seda põhi ülespidi ja hoides kinni vaid jala alusest. Toode võib kukkuda ja puruneda või vigastada teie jalga.

- Enne kuvari ülesseadmist kontrollige, kas arvuti, kuvar ning teised ühendatud seadmed on välja lülitatud.

2 Ühesuunaline tugi

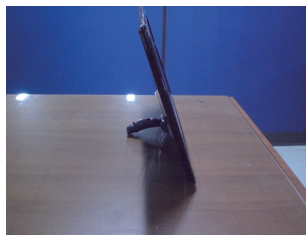
1. Pange kuvar ekraaniga üles padjale või pehmele riidele.



2. Vajutage nuppu, nagu pildil näha, ja tõmmake tuge ülespoole.

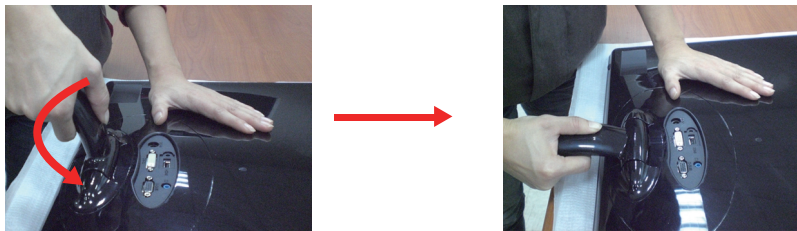


3. Kui olete toe üles tõmmanud, tõstke monitor ettevaatlikult püsti ja pöörake ringi. (Toe ülestõmbamisel hoidke nuppu kindlasti allavajutatult. Vastasel korral võite toodet kahjustada.)

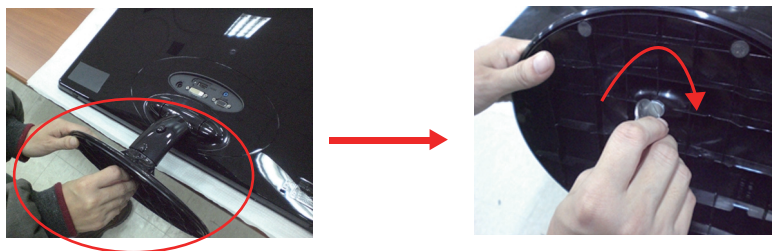


Kallutatud asendis nupp ei tööta ja tuge saab tõmmata ainult vähesel määral.

4. Kui soovite toe põhja kasutada, tõmmake tugi alla.
(Toe allatõmbamisel hoidke nuppu kindlasti allavajutatult.)



5. Toe põhja kinnikeeramisel kasutage münti; kinnitage põhi, keerates kruvi päripäeva.



6. Tõstke kokkupandud monitor ettevaatlikult üles esiküljega enda poole.

Tähtis

- Joonisel on kujutatud üldiselt monitori ühendamist. Teie monitor võib erineda joonisel kujutatust.
- Toodet kandes, ärge hoidke seda põhi ülespidi ja hoides kinni vaid jala alusest. Toode võib kukkuda ja puruneda või vigastada teie jalga.

- Enne monitori seadmist veenduge, et monitori toide on välja lülitatud, samuti arvutisüsteemi ja muude ühendatud seadmete toide oleks välja lülitatud.

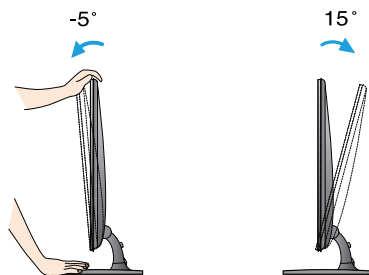
Jala aluse kokkupanemine

Pärast paigaldamist reguleerige nurk allnäidatud viisil.

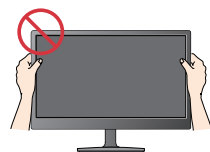
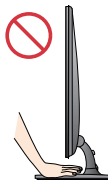
* Koos toe põhjaga

Reguleerige monitori paneeli asend erinevatel viisidel, maksimaalse mugavuse saamiseks.

- Kalde nurk : -5° - 15°



- Monitori nurga reguleerimisel ärge puudutage ekraani ega vajutage sellele.
- Ekraani kaldnurka reguleerides ärge pistke sõrme monitori pöördpea ja aluse vahele. Võite oma sõrmi vigastada.



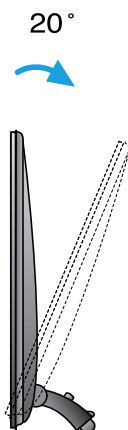
ERGONOMIKA

- Soovitav on, et vaatepositsiooni ergonoomilisuse ja mugavuse tagamiseks, monitori kaldenurk ettepoole ei ületaks 5 kraadi.

- Enne monitori seadmist veenduge, et monitori toide on välja lülitatud, samuti arvutisüsteemi ja muude ühendatud seadmete toide oleks välja lülitatud.

Jala aluse kokkupanemine

*** Ilma toe põhjata**



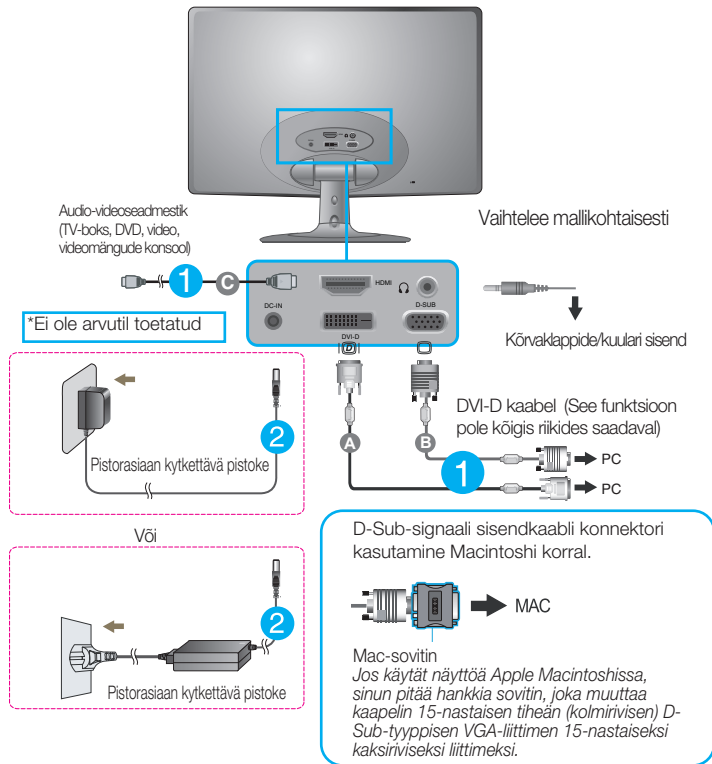
Ergonoomilisus

Soovitav on, et vaatepositsiooni ergonoomilisuse ja mugavuse tagamiseks, monitori tahapoole suunatud kaldenurk peaks olema üle 10 kraadi.

Arvutiga ühendamine

1. Enne monitori paigaldamist veenduge, kas toide on monitorist, arvutisüsteemist ja muudest ühendatud seadmetest välja lülitatud.
2. Ühendage kaabel alltoodud joonisel tähistega 1 ja 2 näidatud viisil.

- A ühendage DVI-D (digitaalsignaali) kaabel
- B ühendage D-sub (analoogsignaali) kaabel
- C ühendage HDMI kaabel



MÄRKUS

- Joonisel kujutatud kuvari tagaseina on lihtsustatud.
- Joonis kujutab üljoonist; Teie kuvar võib erineda joonisel kujutatust.

Arvutiga ühendamine

3. Toite sisselülitamiseks vajutage esipaneelil paiknevat power button (toitenuppu). Kui monitori toide on sisse lülitatud, siis täidetakse „Self Image Setting Function“ (pildi iseseadistusfunktsioon) automaatselt. (Ainult analoogrežiim)

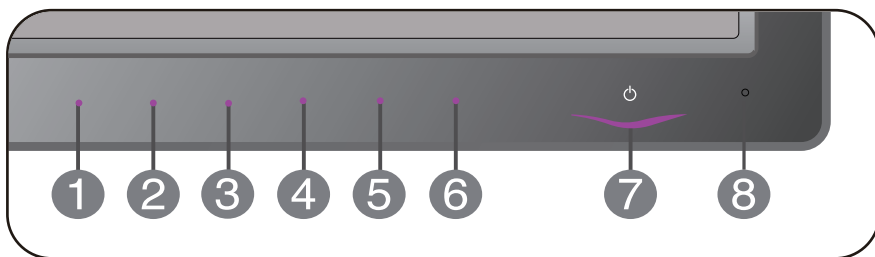


MÄRKUS

„Self Image Setting Function“? Funktsioon tagab kuvari kasutajale parimad võimalikud seaded. Kui lülitate kuvari esmakordselt sisse, häälestab funktsioon kuvari automaatselt lähtudes olevatest sisendsignaalistest parimatele võimalikele seadetele.

„AUTO funktsioon“? Kui seadme kasutamisel või ekraani eraldusvõime muutmisel tekib teil probleeme, nagu hägune ekraan, ebaselged tähed, ekraani virvendus või kallakuga ekraan, vajutage eraldusvõime parandamiseks AUTO funktsiooni nuppu.

Esipaneeli nupud



1 MENU (menüü) nupp

OSD LOCKED

OSD UNLOCKED

OSD LUKUSTATUD/LUKUSTAMATA

Funktsioon võimaldab lukustada hetke juhtnuppude seadistused, et neid tahtmatult ei muudetaks. Vajutage ning hoidke nuppu MENU all paar sekundit. Ekraanile kuvatakse sõnum „OSD LOCKED“.

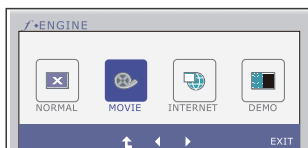
OSD nupud saate avada ükskõik millal vajutades nuppu MENU paar sekundit. Ekraanile kuvatakse sõnum „OSD UNLOCKED“.

2 SMART+ nupp

Kasutage seda nuppu funktsioonidesse **AUTO BRIGHT**, **ORIGINAL RATIO**, **DUAL WEB**, **CINEMA MODE** sisenemiseks. Lisateavet leiate leheküljelt 20-22.

3 f•ENGINE nupp

Lisateavet leiate leheküljelt 23~25.



4 AUTO nupp



AUTO IMAGE ADJUSTMENT (automaatne kujutise reguleerimine)

Ekraaniseadete reguleerimisel vajutage alati enne ekraaninfosse (OSD) sisenemist nuppu **AUTO**. (Ainult analoogrežiim) Ekraanikujutis reguleeritakse automaatselt parimatele seadetele lähtudes ekraani hetke eraldusvõime suuruselt (ekraanirežiim).

Parim ekraanirežiim on

E2250V/E2350V : 1920 x 1080

5 INPUT nupp (Source (Alikas) kiirnupp)

Kasutage seda nuppu sisendiallika otsimiseks.

Kui ühendatud on vähemalt kaks sisendsignaali, saate valida selle sisendsignaali (D-SUB/DVI/HDMI), mida soovite. Kui ühendatud on ainult üks signaal, siis tuvastatakse see automaatselt. Vaikeseadeks on D-Sub.

6 EXIT nupp

Väljuge ekraanimenüüst OSD .

7 Toitenupp ja toitenäidik

Kasutage nuppu kuvari sisse- ja väljalülitamiseks.

Kui ekraan korralikult ei tööta (sisselülitatud režiimis), jääb esiküljel olev toiteindikaator tuli lillaks.

Kui ekraan on puhkerežiimis (energiasäästu-režiimis), hakkab toite indikaator tuli lillalt vilkuma.

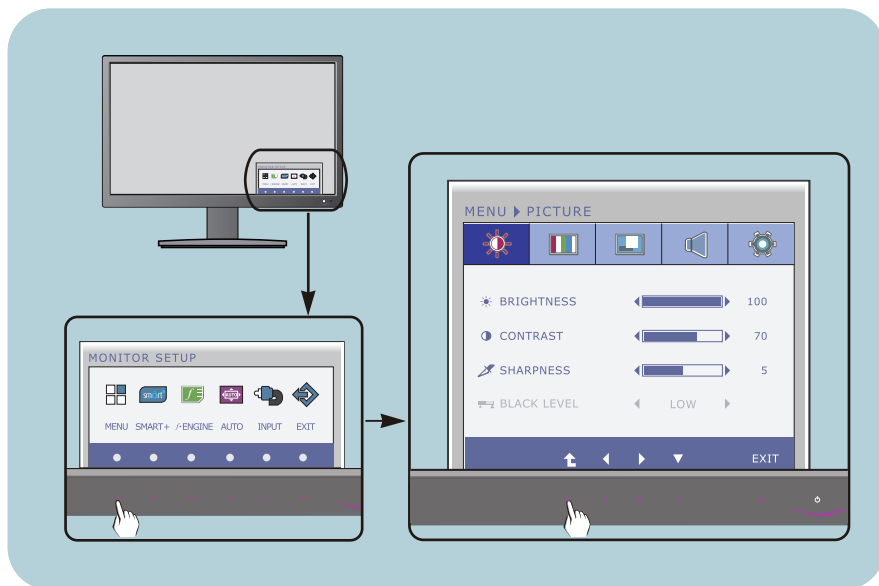
8 Light Sensor

Nyt kuluva on linssi ajaksi kynttilä anturi ensiluokkainen ulkona luminance, jahka asettaminen AUTO BRIGHT (AUTO ELOISA) Model after.

Ekraani reguleerimine

OSD süsteemiga on kujutise suuruse, asukoha ning toiminguparameetrite reguleerimine kiire ning lihtne. Allpool on toodud lühinäide, et juhtnuppude kasutamine oleks käepärasem. Käesolevas osa tutvustab OSD kasutamisel võimalike seadete ning valikute liigendust.

Ekraaniinfo seadete teostamiseks toimige järgnevalt:



- 1 Vajutades vabalt valitavat Nuppu, kuvatakse OSD põhimenüü.
- 2 Ekraanimenüü objektide valimiseks kasutage vastavaid Nuppe.
- 3 Elemendi soovitud tasemele seadmiseks kasutage ◀/▶ nuppe. Teiste allmenüüde valimiseks kasutage ⬆ nuppu.
- 4 Ekraanimenüüst OSD väljumiseks vajutage Nuppu EXIT.

Ekraaniinfo (OSD) valimine ning seadistamine

Järgnevas tabelis on toodud kõik OSC seadete, seadistuste ning juhtnuppude menüüd.

DSUB : D-SUB-sisend (analoogsignaali)

DVI-D : DVI-D-sisend (digisignaali)

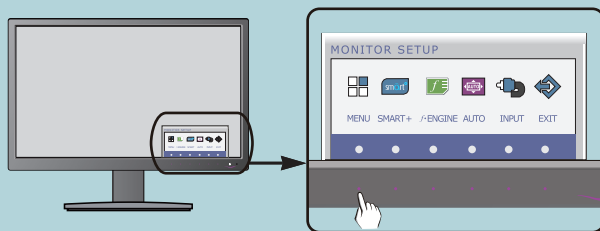
HDMI : HDMI signaal

Peamenüü	Alammenüü	Toetatud sisend	Kirjeldus
PICTURE	BRIGHTNESS	DSUB	Ekraani heleduse, kontrastsuse ja teravuse reguleerimiseks
	CONTRAST	DVI-D	
	SHARPNESS	HDMI	
	BLACK LEVEL	HDMI	
COLOR	COLOR TEMP (PRESET / USER)	DSUB	Ekraanivärvi kohandamiseks
	GAMMA	DVI-D	
		HDMI	
DISPLAY	HORIZONTAL	DSUB	Ekraanikuva asendi seadmiseks
	VERTICAL		
	CLOCK PHASE	DSUB	Ekraani teravus pildi selguse ja stabiilsuse parandamiseks
	OVERSCAN	HDMI	
VOLUME		HDMI	Jotta asetella avaruus
OTHERS	LANGUAGE > ENGLISH	DSUB	Ekraanioleku kohandamine vastavaks kasutaja töökeskkonnale
	POWER INDICATOR	DVI-D	
	BUTTON INDICATOR	HDMI	
	WHITE BALANCE	DSUB	
	FACTORY RESET	DSUB	
SMART+	AUTO BRIGHT	DSUB	Pildi suuruse reguleerimiseks
	ORIGINAL RATIO	DVI-D	
		HDMI	
	DUAL WEB	DSUB	
	CINEMA MODE	DVI-D	
F-ENGINE	NORMAL	DSUB	Soovitud pildisätete valimiseks või kohandamiseks
	MOVIE	DVI-D	
	INTERNET		
	DEMO		
	STANDARD		
	MOVIE	HDMI	
	GAME		
SPORTS			

MÄRKUS

- Sõltuvalt mudelist võib ikoonide järjekord olla erinev (15-25)

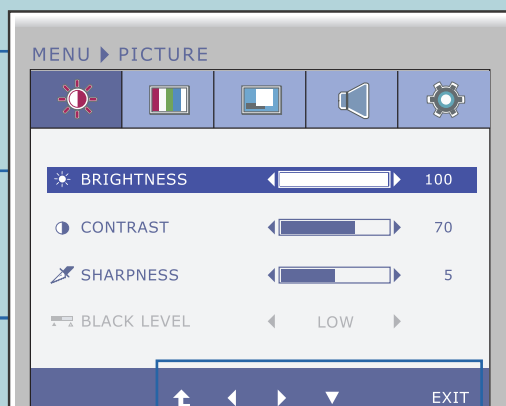
- ■ ■ Eelnevalt tutvustati OSD süsteemi kasutamisega elemendi valimise ja seadistamise protseduuri. Järgnevalt on loetletud menüüs kuvatud kõikide elementide ikoonid, nende nimed ning kirjeldused.



Vajutage MENU nuppu ning seejärel kuvatakse OSD peamenüü.

Menüü nimetus

Ikoonid



Sub-
menüü

Nupu
nõuanne

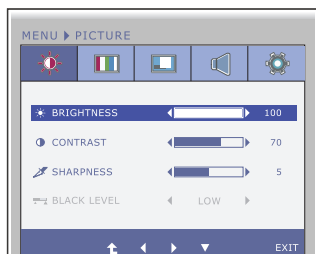
- EXIT : Välju
- ◀▶ : Seadista (vähenda/suurenda)
- ▼ : Vali teine alamenüü
- ▲ : Taaskäivitage alamenüü valimiseks

MÄRKUS

- OSD (ekraaniinfo) menüükeel ekraanil võib olla kasutusjuhendis kirjeldatust erinev.



PICTURE



BRIGHTNESS (Heledus) Ekraani heleduse reguleerimiseks.

CONTRAST (Kontrast) Ekraani kontrasti reguleerimiseks.

SHARPNESS (Teravus) Ekraani selguse reguleerimiseks.

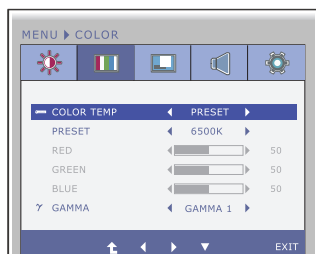
- Exit : Väljuda
- ◀ : Vähendada
- ▶ : Suurendada
- ▼ : Valida teine alamenüü
- ⬆ : Taaskäivitage alamenüü valimiseks

BLACK LEVEL (mustvalge tase) Saate seadistada nihke taseme. Kui valite „HIGH“ (kõrge), on ekraan hele ja kui valite „LOW“ (madal), on ekraan tume. (ainult HDMI sisendi korral)

* Nihe? Videosignaali kriteeriumina on see tumeid pilt, mida monitor saab näidata.



COLOR



COLOR TEMP

PRESET (Eelseatud)

Valige ekraani värv.

- sRGB: Häälestage ekraani värvid sRGB-standardi värvispetsifikatsiooni järgi.
- 6500 K–7500 K: Punane ekraani värv.
- 8500 K–9300 K: Sinine ekraani värv.

- Exit : Väljuda
- ◀ : Vähendada
- ▶ : Suurendada
- ▼ : Valida teine alamenüü
- ⬆ : Taaskäivitage alamenüü valimiseks

USER

- RED** (Punane)
Seadistage punase tasemed.
- GREEN**(Roheline)
Seadistage rohelse tasemed.
- BLUE** (Sinine)
Seadistage sinise tasemed.

GAMMA (Gamma)

Seadke ise gamma väärtused. :
0 / 1 / 2
Monitoril kuvavad kõrged gammaväärtused valkjaid kujutisi ning madalad gammaväärtused mustjaid kujutisi.



DISPLAY



- Exit: Väljuda
- ◀ : Vähendada
- ▶ : Suurendada
- ▼ : Valida teine alamenüü
- ⬆ : Taaskäivitage alammenüü valimiseks

HORIZONTAL (Horisontaalne) Kujutise liigutamiseks vasakule ja paremale.

VERTICAL (Vertikaalne) Kujutise liigutamiseks üles ja alla.

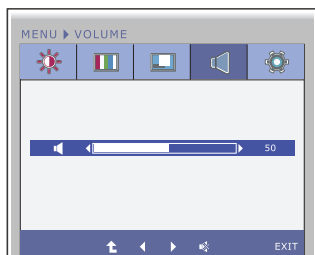
CLOCK (Kell) Ekraani taustas nähtavate vertikaalribade või -joonte vähendamiseks.

PHASE (Faas) Ekraani fookuse reguleerimiseks. Element võimaldab eemaldada horisontaalse müra ning muuta selgemaks või teravustada tähemärkide kujutist.

OVERSCAN (liighälvitus) HDMI-sisendis DTV ajastuse väljundkujutise vahemiku valimiseks. (ainult HDMI sisendi korral) Soovita overscan funktsioonil siise lülituda, kui on ühendatud AV varustus.



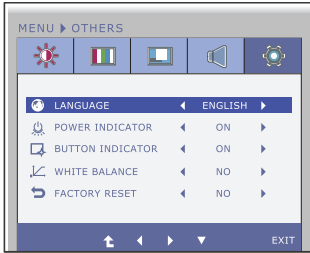
VOLUME



- Exit: Väljuda
- ◀ : Vähendada
- ▶ : Suurendada
- 🔊 : Vaigistatud
- ⬆ : Taaskäivitage alammenüü valimiseks

VOLUME Selleks, et seadistada heli kõrvaklappides. (ainult HDMI sisendi korral)

 **OTHERS**



- Exit : Väljuda
- ◀ : Reguleeritav
- ▶ : Reguleeritav
- ▼ : Valida teine alamenüü
- ⬆ : Taaskäivitage alamenüü valimiseks

LANGUAGE
(Keel)

Menüüde ja alamenüüde ekraanikeele valimiseks.

POWER
INDICATOR
(Sisselülituse
märgutuli)

Kasutage funktsiooni sisselülituse märgutule kuvari esiküljel sisse- (ON) ja väljalülitamiseks (OFF). Valides oleku OFF, lülitatakse see välja. Vajutades ükskõik millal ON, lülitub sisselülituse märgutuli automaatselt sisse.

BUTTON
INDICATOR

Selle funktsiooni abil saate monitori esiküljel oleva juhtnupu olekuks seadistada ON või OFF.

Valides oleku OFF, lülitatakse see välja.

Valides oleku ON, lülitatakse see sisse.

WHITE
BALANCE
(Valge
Tasakaal)

Kui videokaardi väljastus on vajalikest andmetest erinev, võib värvitase seoses moonutusega videosignaalis halveneda. Funktsiooni kasutamisel seadistatakse signaali tase sobivaks videokaardi väljastuse standardtasemega, et tagada optimaalne kujutis. Aktiveerige funktsioon kui ekraanikujutises on nii valge kui ka must värv.

FACTORY
RESET
(Tehaseseadet
e taastamine)

Kõikide vaikimisi tehaseseadete taastamine (v.a 'LANGUAGE' (keel)).

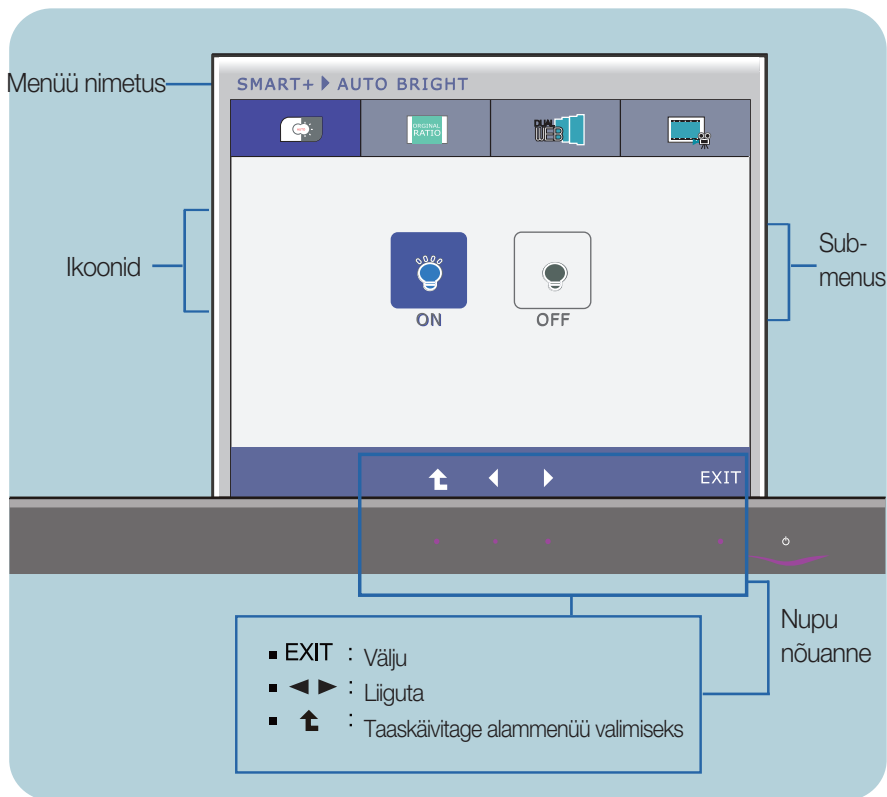
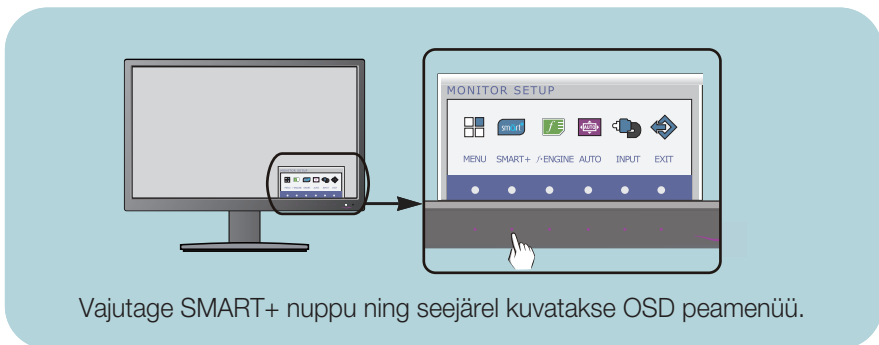
Taastamiseks vajutage vahetult nuppu ◀ ▶ .

MÄRKUS

- Kui see ekraani kujutist ei paranda, taastage tehase vaikesätted. Vajadusel teostage uuesti funktsioon WHITE BALANCE (VALGE TASAKAAL). See funktsioon on võimalik vaid siis, kui sisendsignaal on analoogsignaal.

Ekraaniinfo (OSD) valimine ning seadistamine

- ■ ■ Eelnevalt tutvustati OSD süsteemi kasutamisega elemendi valimise ja seadistamise protseduuri. Järgnevalt on loetletud menüüs kuvatud kõikide elementide ikoonid, nende nimed ning kirjeldused.

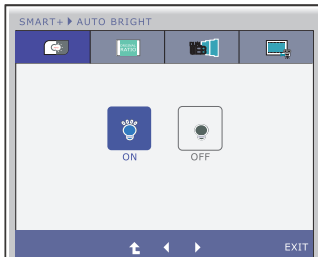


MÄRKUS

- OSD (ekraaniinfo) menüükeel ekraanil võib olla kasutusjuhendis kirjeldatust erinev.



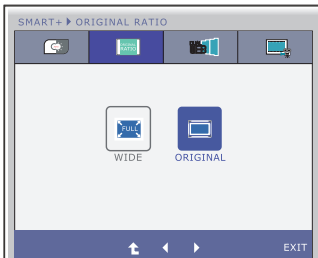
SMART+



AUTO BRIGHT

Tokko ensiluokkainen model after, se automaattisesti ohjauslaitteet brightness-lta ilmaista jotta parhaiten anomus ympäristö työskentely elinympäristö, ehkäisevä optimaalinen katsella asema ja maximized käyttäjä mukavuus.

Tokko ensiluokkainen lähettää, auto brightness on lähettää.



ORIGINAL RATIO

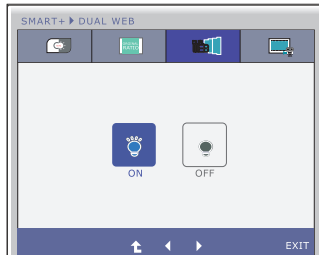
Näitab laivaates, sõltumata videosignaali sisendist.

* Seda funktsiooni saab kasutada ainult siis, kui sisendi eraldusvõime on väiksem kui monitori kuvasuhe (16:9).

* Enne alltoodud funktsioonide kasutamist installige programm Easy Set Package.

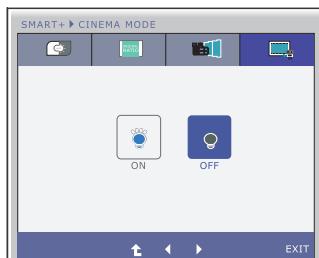


SMART+



DUAL WEB

- Aitab kasutajal veebi paremini sirvida, jagades selle kahte ossa,
- Aitab korraldada ekraanil olevaid aknaid.
- Aitab kasutajal ise määrata jagatud akende suurus.

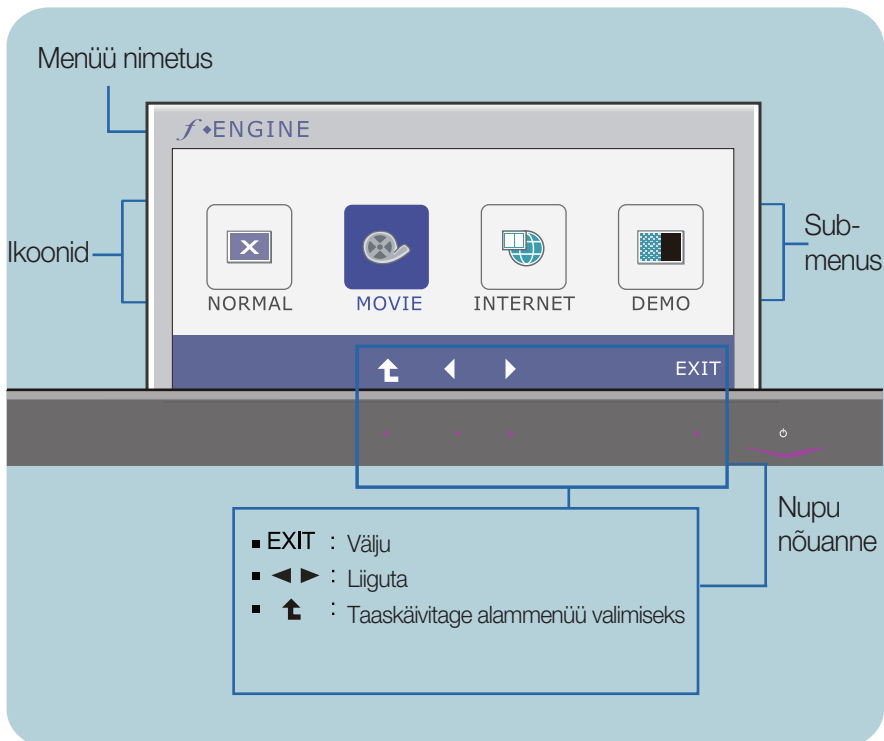
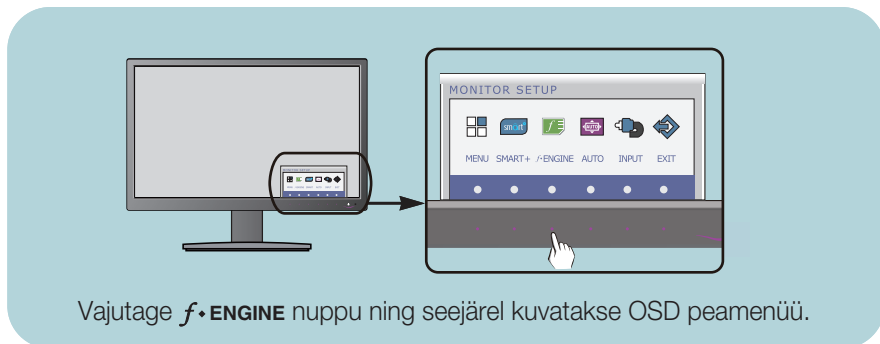


CINEMA MODE

- On silmadele sõbralikum, vähendades veebilehtede taustaheledust.

- Exit : Väljuda
- ◀ ▶ : Liiguta
- ⬆ : Taaskäivitage alamenüü valimiseks

- ■ ■ Eelnevalt tutvustati OSD süsteemi kasutamisega elemendi valimise ja seadistamise protseduuri. Järgnevalt on loetletud menüüs kuvatud kõikide elementide ikoonid, nende nimed ning kirjeldused.



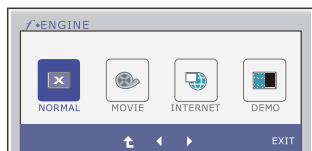
MÄRKUS

- OSD (ekraaniinfo) menüükeel ekraanil võib olla kasutusjuhendis kirjeldatud erinev.



f-ENGINE

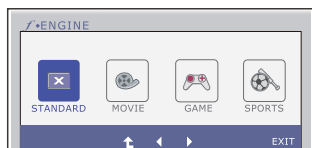
D-SUB/DVI-D sisend



NORMAL
(NORMAALNE)

Valige see, kui soovite toodet kasutada kõige tavalisemates kasutustingimustes.

HDMI sisend

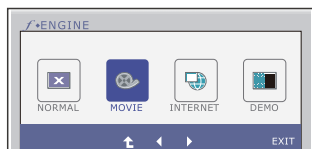


STANDARD
(standardne)

Valige see, kui soovite kasutada originaalset standardvideot.

* Üld- (standard-) režiimis on f-ENGINE välja lülitatud.

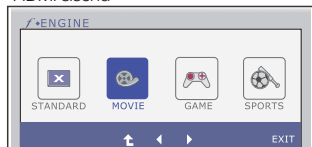
D-SUB/DVI-D sisend



MOVIE
(film)

valige see video või filmi vaatamiseks.

HDMI sisend

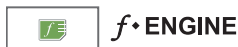


- Exit : Väljuda
- ◀ ▶ : Liiguta
- ⬆ : Taaskäivitage alammenüü valimiseks

Peamenüü

Alamenüü

Kirjeldus



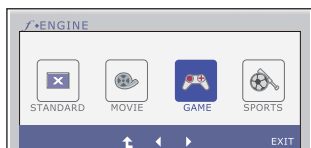
D-SUB/DVI-D sisend



INTERNET

Valige see dokumendiga töötamisel (Word vms)

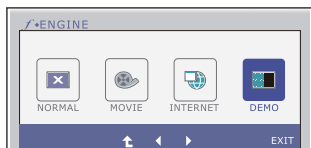
HDMI sisend



**GAME
(mäng)**

Valige see mängu mängimiseks.

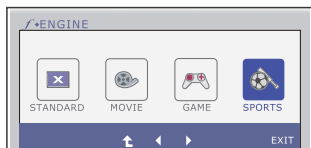
D-SUB/DVI-D sisend



DEMO

Seda kasutatakse poes reklaamimiseks. Ekraan jagatakse nii, et see näitaks standardrežiimi vasakul ja videorežiimi paremal, nii et kliendid saavad näha erinevust pärast videorežiimi käivitamist.

HDMI sisend



**SPORTS
(sport)**

Valige see üldiselt spordi vaatamiseks.

- Exit : Väljuda
- ◀ ▶ : Liiguta
- ⬆ : Taaskäivitage alamenüü valimiseks

Enne kui võtate ühendust remonditöökojaga, kontrollige kuvarit allpool toodud tabeli järgi.

Puudub kujutis	
<ul style="list-style-type: none"> ● Kas kuvari toitejuhe on ühendatud? ● Kas sisselülituse märgutuli põleb? ● Kas see toite märgutuli vilgub? ● kas ekraanile on kuvatud sõnum 'OUT OF RANGE'? ● kas ekraanile on kuvatud sõnum „CHECK SIGNAL CABLE“? 	<ul style="list-style-type: none"> ● Kontrollige, kas toitejuhe on korralikult ühendatud vooluvõrgu pistikupessa. ● Vajutage sisselülituse nuppu. ● Kui kuvar on energiasäästurežiimis, proovige ekraani sisselülitamiseks liigutada hiirt või vajutada klaviatuuri ükskõik missugust klahvi. ● Proovige arvuti sisse lülitada. ● Sõnum kuvatakse, kui arvutisignaali (videokaart) on väljas kuvari horisontaal- või vertikaalsagedusalast. Vt kasutusjuhendi lõiku „Tehnilised andmed“ ning configureerige kuvar uuesti. ● Sõnum kuvatakse, kui ei ole ühendatud arvuti ning kuvari vaheline signaalkaabel. Kontrollige signaalkaablit ning proovige uuesti.

Kas ekraanile on kuvatud sõnum 'OSD LOCKED'?	
<ul style="list-style-type: none"> ● Kas MENU nupu vajutamisel kuvatakse ekraanile sõnum „OSD LOCKED“? 	<ul style="list-style-type: none"> ● Hetke seadistused saate kindlustada, et vältida nende tahtmatut muutmist. OSD seaded saate lahti lukustada igal ajal vajutades MENU nuppu paar sekundit: ekraanile kuvatakse sõnum "OSD UNLOCKED".

Kuvari kujutis ei ole õige	
<ul style="list-style-type: none"> ● Kujutise asend on väär. 	<ul style="list-style-type: none"> ● Kuvari kujutise parimasse seadesse seadistamiseks vajutage AUTO nuppu. Kui tulemus on mitterahuldav, seadistage kujutise asend, kasutades ekraanimenüü H position ja V position ikoone.
<ul style="list-style-type: none"> ● Ekraanitaustal on nähtavad püstised ribad või jooned. 	<ul style="list-style-type: none"> ● Kuvari kujutise parimasse seadesse seadistamiseks vajutage AUTO nuppu. Kui tulemus on mitterahuldav, vähendage püstisi ribadid või jooni kasutades ekraanikuva CLOCK ikooni.
<ul style="list-style-type: none"> ● Kujutises või tähemärkides esinev horisontaalne müra. 	<ul style="list-style-type: none"> ● Kuvari kujutise parimasse seadesse seadistamiseks vajutage AUTO nuppu. Kui tulemus on mitterahuldav, vähendage püstisi ribadid kasutades ekraanikuva PHASE ikooni. ● Kontrollige Control Panel --> Display --> Settings ning seadistage kuvar soovitatud eraldusvõimele või seadistage kuvari kujutis parimale seadistusele. Seadistage värv seadele, mis on suurem kui 24 biti (tõene värv).


Tähtis

- Kontrollige **Control Panel --> Display --> Settings** ning kontrollige, kas ei muudetud sagedust või eraldusvõimet. Kui muudeti, taasseadistage videokaart soovitatud eraldusvõimele.
- Kui soovitatav eraldusvõime (optimaalne eraldusvõime) pole valitud, võivad tähed hägustuda ning ekraan olla tuhmunud, kärbitud või nihutatud. Veenduge, et valite soovitatava eraldusvõime.
- Sättemetod võib erineda arvutite ja O/S (operatsioonisüsteemide) osas ning ülalmainitud resolutsiooni ei pruugi videokaart toetada. Sel juhul pöörduge arvuti või videokaardi tootja poole.

Kuvari kujutis ei ole õige	
<ul style="list-style-type: none"> ● Ekraanikuva on ühevärviline või ebaloomulik. 	<ul style="list-style-type: none"> ● Kontrollige, kas signaalikaabel on korralikult ühendatud ning vajadusel keerake kruvid kruvikeerajaga üle. ● Kontrollige, kas videokaart on sisestatud pesasse õigesti. ● Seadistage värviseade Color Panel – Settings suuremaks kui 24 bitti (tõene värv).
<ul style="list-style-type: none"> ● Ekraanikuva vilgub. 	<ul style="list-style-type: none"> ● Kontrollige, kas ekraan on seadistatud ülerealaotuse režiimile ning kui jah, muutke see soovitatud eraldusvõimele.

Kas ekraanile on kuvatud sõnum 'Unrecognized monitor, Plug&Play (VESA DDC) monitor found'?	
<ul style="list-style-type: none"> ● Kas olete installeerinud kuvari draiveri? 	<ul style="list-style-type: none"> ● Installeerige kindlasti kuvari draiver komplekti kuuluvalt kuvari draiveri CD-lt (või disketilt). Draiveri saate alla laadida ka meie koduleheküljelt: http://www.lge.com. ● Kontrollige, kas videokaart toetab Plug&Play funktsiooni.

Funktsioon Audio ei tööta	
<ul style="list-style-type: none"> ● Pilt korras, heli puudub. 	<ul style="list-style-type: none"> ● Kontrollige, et helitugevus ei oleks tasemel „0“. ● Kontrollige, et heli ei oleks summutatud. ● Kontrollige, et HDMI kaabel oleks korralikult ühendatud. ● Kontrollige, et kõrvaklappide kaabel oleks korralikult ühendatud. ● Kontrollige helivormingut. Puudub tihendatud helivormingu tugi.

Kuvar	54,6 cm(21,5 tolli) Flat Panel Active maatriks-TFT LCD Mittehelkiv pind Nähtav diagonaali suurus : 54,6 cm 0,248 x 0,248 mm (Pikselitihedus)		
Sünkronisatsiooni sisestus	Horizontaalsagedus	30 - 83 kHz (Automaatne)	
	Vertikaalsagedus	Analoog ,Digital: 56 - 75 Hz (Automaatne)	
	Sisestuse vorm	HDMI: 56 - 61 Hz (Automaatne)	
		Eraldi sünkroon	
		Digitaal	
Videosisestus	Signaalisisestus	15-kontaktiline D-Sub pistmik	
		DVI-D-pistmik (Digitaal)	
	Sisestuse vorm	19-kontaktiline HDMI pistmik	
		Analoog (0,7 p-p/75 oomi), Digitaal, HDMI	
Eraldusvõime	Maksimaalne Soovituslik	VESA 1920 x 1080 @ 60 Hz	VESA 1920 x 1080 @ 60 Hz
Plug&Play	DDC 2B(Analoog,Digitaal,HDMI)		
Voolutarbivus	Sisselülitusrežiimis	:	23W(Tüüpiline)
	Ooterežiimis	≤	1W
	Väljalülitusrežiimis	≤	0,5W
Mõõtmed ning kaal (painduva alusega)		Statiiviga	Statiivita
	Laius	52,58 cm (20,70 tolli)	52,58 cm (20,70 tolli)
	Kõrgus	40,83 cm (16,07 tolli)	33,48 cm (13,18 tolli)
	Sügavus	19,80 cm (7,80 tolli)	3,99 cm (1,57 tolli)
	Kaal (v.a pakend)	2,8 kg (6,17 lbs)	
Kaldenurk	Kalle : -5° - 15°		
Pöördeulatus	12 V  3,0 A		
Vahelduv- ja alalisvoolu adapter	Tüüp FSP036-DGAA1, tootja: FSP Group või tüüp LCAP07F, tootja: Lienchange Electronics		
Keskkonnatingimused	Töötamistingimused	Temperatuur	10 °C – 35 °C
		Niiskus	10 – 80%, mittekondenseeruv
	Säilitustingimused	Temperatuur	-20 °C – 60 °C
		Niiskus	5 – 90%, mittekondenseeruv
Statiivialus	Kinnitatud(<input type="checkbox"/>), Kinnitamata(<input type="radio"/>)		
Toitejuhe	Pistorasiaan kytckettävä pistoke		

MÄRKUS

- Toodud andmed võivad muutuda eelneva hoiatusega.

Kuvar	58,4 cm(23,0 tolli) Flat Panel Active maatriks-TFT LCD Mittehelkiv pind Nähtav diagonaali suurus : 58,4 cm 0,265 x 0,265 mm (Pikselitihedus)		
Sünkronisatsiooni sisestus	Horizontaalsagedus	30 - 83 kHz (Automaatne)	
	Vertikaalsagedus	Analoog ,Digital: 56 - 75 Hz (Automaatne)	
	Sisestuse vorm	HDMI: 56 - 61 Hz (Automaatne) Eraldi sünkroon Digitaal	
Videosisestus	Signaalisisestus	15-kontaktiline D-Sub pistmik DVI-D-pistmik (Digitaal)	
	Sisestuse vorm	19-kontaktiline HDMI pistmik Analoog (0,7 p-p/75 oomi), Digitaal, HDMI	
Eraldusvõime	Maksimaalne Soovituslik	VESA 1920 x 1080 @ 60 Hz VESA 1920 x 1080 @ 60 Hz	
Plug&Play	DDC 2B(Analoog,Digitaal,HDMI)		
Voolutarbivus	Sisselülitusrežiimis	:	28W(Tüüpiline)
	Ooterežiimis	≤	1W
	Väljalülitusrežiimis	≤	0,5W
Mõõtmed ning kaal (painduva alusega)	Statiiviga	Statiivita	
	Laius	55,98 cm (22,04 tolli)	55,98 cm (22,04 tolli)
	Kõrgus	42,81 cm (16,85 tolli)	35,45 cm (13,96 tolli)
	Sügavus	19,80 cm (7,80 tolli)	3,99 cm (1,57 tolli)
	Kaal (v.a pakend)	3,3 kg (7,28 lbs)	
Kaldenurk	Kalle : -5° - 15°		
Pöördeulatus	12 V $\overline{=}$ 3,0 A		
Vahelduv- ja alalisvoolu adapter	Tüüp FSP036-DGAA1, tootja: FSP Group või tüüp LCAP07F, tootja: Lienchange Electronics		
Keskonnatingimused	Töötamistingimused	Temperatuur 10 °C – 35 °C Niiskus 10 – 80%, mittekondenseeruv	
	Säilitustingimused	Temperatuur -20 °C – 60 °C Niiskus 5 – 90%, mittekondenseeruv	
Statiivialus	Kinnitatud(<input type="checkbox"/>), Kinnitamata(<input type="checkbox"/>)		
Toitejuhe	Pistorasiaan kytkestävä pistoke		

MÄRKUS

- Toodud andmed võivad muutuda eelneva hoiatusega.

Eelnevalt seadistatud režiimid (Resolutsioon)

■ DSUB/DVI ajastus

	Kuvari režiimid (eraldusvõime)	Horisontaalsagedus (kHz)	Vertikaalsagedus (Hz)
1	720 x 400	31,468	70
2	640 x 480	31,469	60
3	640 x 480	37,500	75
4	800 x 600	37,879	60
5	800 x 600	46,875	75
6	1024 x 768	48,363	60
7	1024 x 768	60,123	75
8	1152 x 864	67,500	75
9	1280 x 1024	63,981	60
10	1280 x 1024	79,976	75
11	1680 x 1050	65,290	60
*12	1920 x 1080	67,500	60

* Soovituslik režiim

■ HDMI ajastus

	Kuvari režiimid (eraldusvõime)	Horisontaalsagedus (kHz)	Vertikaalsagedus (Hz)
1	480P	31,50	60
2	576P	31,25	50
3	720P	37,50	50
4	720P	45,00	60
5	1080i	28,12	50
6	1080i	33,75	60
7	1080P	56,25	50
8	1080P	67,50	60

Märgutuli

Režiim	LED märgutule värvus
Sisse lülitatud	Lilla (eestvaade)
Ootel	Vilkuv lilla (eestvaade)
Väljalülitus	Väljas

