

# Käyttöopas

**E2250V**  
**E2350V**

**L**ue kohta **Tärkeitä ohjeita**, ennen kuin käytät tätä tuotetta.

Säilytä Käyttöopas (CD-levy) helposti saatavilla tulevaa tarvetta varten.

**K**opioi tiedot laitteeseen kiinnitetystä tarrasta ja ilmoita ne myyjälle, jos laite tarvitsee huoltoa.

**Tämä laite on suunniteltu ja valmistettu turvallisesti käyttää. Virheellinen käyttö voi kuitenkin aiheuttaa sähköiskun, tulipalon tai muita vaaratilanteita. Noudata seuraavia asennus-, käyttö- ja huolto-ohjeita, jotta kaikki näyttöön rakennetut turvalaitteet toimivat moitteettomasti.**

## Turvallisuus

Käytä vain laitteen mukana toimitettua virtajohtoa. Jos käytät jotakin toista virtajohtoa, varmista, että se täyttää paikalliset sähköturvallisuusmääräykset, varsinkin jos et ole saanut sitä laitteen toimittajalta. Jos virtajohdossa on pienikin vika, ota yhteys laitteen maahantuojaan tai lähimpään valtuutettuun huoltoon ja pyydä lähettämään uusi virtajohto.

Virtajohdon irrottaminen on ensisijainen tapa erottaa laite sähköverkosta. Varmista, että pistorasia on helposti ulottuvilla laitteen asentamisen jälkeen.

Kytke näyttö vain sellaiseen pistorasiaan, jonka jännite on tässä oppaassa tai näyttöön kiinnityksessä tarraassa esitettyjen vaatimusten mukainen. Jos et ole varma, millaisia kotisi pistorasiat ovat, kysy myyjältä lisätietoja.

Ylikuormitetut pistorasiat ja jatkojohdot ovat vaarallisia. Myös kuluneet virtajohdot ja rikkiäiset pistokkeet ovat vaarallisia. Nämä kaikki voivat aiheuttaa sähköiskun, tulipalon tai muita vaaratilanteita. Voit tilata uuden virtajohdon huollosta.

Kun laite on kytketty seinäpistorasiaan, laitteen virran katkaiseminen virtakytkimestä ei vielä erota sitä virralähteestä.

Älä avaa näyttöä.

- Näytön sisällä ei ole huollettavia osia.
- Näytön sisällä on vaarallisia suurjännitteitä, vaikka virta olisi katkaistu.
- Jos näyttö ei toimi kunnolla, ota yhteys myyjään.

Henkilövahinkojen välttämiseksi:

- Älä sijoita näyttöä vinolle alustalle tai hyllylle, ellei sitä ole kiinnitetty huolellisesti.
- Käytä vain valmistajan suosittamaa jalustaa.
- Älä pudota mitään esinettä tuotteen päälle äläkä kohdistu tuotteeseen mitään iskuja. Älä heitä lelua tai muuta esinettä päin tuotteen ruutua. Se saattaa aiheuttaa tapaturman, tuotevian tai näytön vahingoittumisen.

Tulipalon ja muiden vaarojen välttämiseksi:

- Katkaise näytöstä virta aina, kun lähdet huoneesta vähänkin pitemmäksi ajaksi. Älä koskaan jätä virtaa kytketyksi, kun lähdet ulos.
- Kiellä lapsia pudottamasta tai työntämästä esineitä näytön koteloa aukkoihin. Eräissä näytön sisäisissä osissa on vaarallisia jännitteitä.
- Älä lisää mitään osia, joita ei erityisesti suunniteltu tätä näyttöä varten.
- Kun näyttöä ei käytetä pitkähköön aikaan, irrota sen pistotulppa pistorasiasta.
- Älä kosketa virtajohtoa tai signaalikaapelia ukonilmalla, koska se saattaa olla hyvin vaarallista. Se voi aiheuttaa sähköiskun.

## Asentaminen

Varmista, ettei virtajohdon päälle aseteta tai vieritetä mitään. Älä sijoita näyttöä paikkaan, jossa virtajohto saattaa vahingoittua.

Älä käytä näyttöä vesipisteen, esimerkiksi kylpyammeen, pesualtaan, tiskialtaan, kostean kellarin tai uima-altaan, lähellä.

Näytön kotelossa on tuuletusaukkoja kotelon sisään kerääntyvän lämmön poistamista varten. Jos nämä aukot tukitaan, ylikuumeneminen voi aiheuttaa toimintahäiriön tai tulipalon. Tämän vuoksi älä KOSKAAN :

- Tuki kotelon pohjan tuuletusaukkoja asettamalla näyttö vuoteelle, sohvalle, matolle tms.
- Sijoita näyttöä suljettuun tilaan, jossa ilma ei pääse kiertämään kunnolla
- Peitä aukkoja kankaalla tai muulla materiaalilla
- Sijoita näyttöä lämmittimen tai muun lämmönlähteen lähelle tai päälle.

Älä hankaa tai lyö aktiivimatriisinesitekiden näyttöä millään kovalla esineellä, sillä sen pinta voi naarmuuntua tai vaurioitua pysyvästi.

Älä paina nestekiden näyttöä voimakkaasti kädelläsi, sillä käden jälki voi jäädä pysyvästi näkyviin.

Eräät viat voivat näkyä kuvaruudun punaisina, vihreinä tai sinisinä pisteinä. Ne eivät kuitenkaan vaikuta näytön suorituskykyyn.

Sinun kannattaa käyttää suositeltua tarkkuutta, jotta saat nestekiden näyttöön parhaan mahdollisen kuvan. Jos nestekiden näyttöä käytetään muulla kuin suositellulla tarkkuudella, se joutuu ehkä skaalaamaan tai käsittelemään kuvaa. Tämä on vakiotarkkuutta käyttävän nestekiden näytön ominaisuus.

Liikkumattoman kuvan jättäminen ruudulle pitkäksi aikaa saattaa vahingoittaa ruutua ja aiheuttaa kuvan kiinni palamisen. Käytä näytössä aina ruudunsäästäjää. Tämä ilmiö esiintyy myös muiden valmistajien tuotteissa eikä se kuulu takuun piiriin.

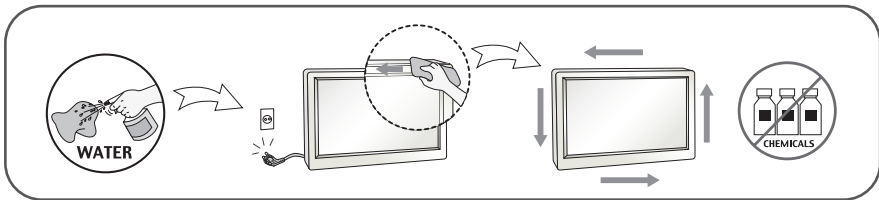
Älä lyö tai naarmuta näytön etupuolta tai sivuja metalliesineillä. Tämä voi vahingoittaa näyttöä.

Pidä tuotetta paneelipuoli eteenpäin ja pidä siitä kiinni molemmin käsin siirtäessäsi tuotetta. Jos pudotat tuotteen, vahingoittunut tuote voi aiheuttaa sähköiskun tai tulipalon. Ota yhteys valtuutettuun huoltopisteeseen tuotteen korjaamiseksi.

Vältä korkeita lämpötiloja ja kosteutta.

## Puhdistaminen

- Irrota virtajohto, ennen kuin puhdistat kuvaruudun.
- Käytä kosteaa (ei märkää) liinaa. Älä suihkuta aerosolia suoraan kuvaruudun pintaan, sillä liian suuri aerosolin määrä voi aiheuttaa sähköiskun.
- Irrota virtajohto laitteen puhdistamista varten. Pyyhi varovasti pehmeällä liinalla, jotta laite ei naarmuuntuisi. Älä puhdistu laitetta märällä liinalla äläkä suihkuta vettä tai muita nesteitä suoraan laitteen pinnoille. Tämä voi aiheuttaa sähköiskun. (Älä käytä kemikaaleja, kuten bentseeniä, maalinohennusaineita tai alkoholia)
- Suihkuta vettä pehmeään liinaan 2 – 4 kertaa ja puhdistu liinalla etukehys; pyyhi vain yhteen suuntaan. Liika kosteus saattaa aiheuttaa tahroja.



## Pakkaaminen

- Älä hävitä pakkauslaatikkoa ja muuta pakkausmateriaalia. Laite kannattaa pakata niihin mahdollista kuljetusta varten. Kun lähetät laitteen jonnekin, aseta se alkuperäiseen laatikkoonsa.

## Hävittäminen

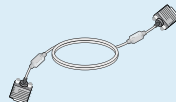
- Näytön sisällä on loistelamppu, joka sisältää hieman elohopeaa.
- Älä hävitä näyttöä muun talousjätteen mukana.
- Noudata paikallisten viranomaisten antamia määräyksiä.

## !!! Kiitos että valitsit LGE-tuotteen !!!

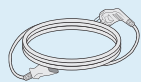
- Varmista, että seuraavat osat ovat saapuneet näyttölaitteen mukana. Mikäli jotakin puuttuu, ota yhteys myyjäliikkeeseen.



**Käyttöohje/-kortit**



**15-napainen D-Sub -signaalikaapeli**  
(Kokoonpanosyistä tämä signaalikaapeli saattaa olla kiinnitettynä tuotteeseen ennen toimitusta.)



**Virtajohto**  
(Maakohtainen versio)

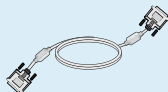


**Adattore CA/CC**  
(Maakohtainen versio)

Tai



**Adattore CA/CC**  
(Maakohtainen versio)



**DVI-D -signaalikaapeli**  
(Tämä ominaisuus ei ole saatavissa kaikissa maissa.)

### HUOMAUTUS

- Nämä varusteet saattavat poiketa ulkoasultaan tässä esitetyistä.
- Käytä ferriittisydämellä varustettuja suojattuja signaalikaapeleita (15-napainen D-sub -kaapeli, DVI-D-kaapeli) varmistaaksesi standardinmukaisen yhteensopivuuden tuotteeseen.

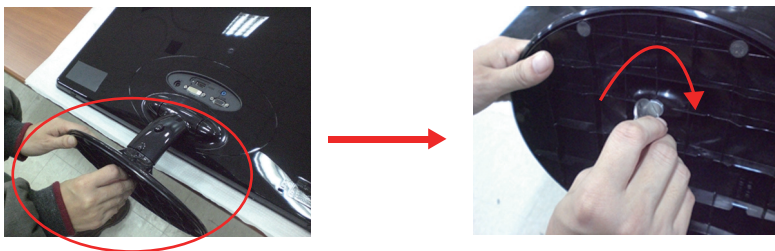
- Varmista ennen näytön asennusta, että näytön, tietokonejärjestelmän ja muiden liitettyjen laitteiden virta on katkaistu.

## 1. seisova tapa

1. Aseta näyttö tyynyn tai pehmeään kankaan päälle etupuoli alaspäin.

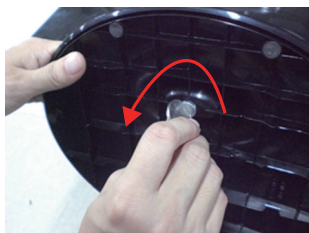


2. Käytä kolikon takana jalustan pohja ja käännä ruuvia myötäpäivään kiristää.



3. Nosta laite asennuksen jälkeen varovasti pystyasentoon ja etupuoli itseesi päin.

4. Kun halutaan hajottaa monitorin jalusta pohja, käytä kolikon kääntää ruuvia vastapäivään.



### Tärkeää

- Nämä kuvat esittävät normaalia tapaa säätää jalusta. Näyttö voi olla erinäköinen kuin kuvissa.
- Älä kannata tuotetta ylösalaisin pitämällä kiinni jalustan tuesta. Laite saattaa pudota ja vaurioitua tai vahingoittaa jalkaasi.

- Varmista ennen näytön asennusta, että näytön, tietokonejärjestelmän ja muiden liitettyjen laitteiden virta on katkaistu.

## 2. seisova tapa

1. Aseta näyttö tyynyn tai pehmeään kankaan päälle etupuoli alaspäin.

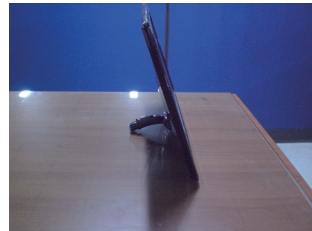
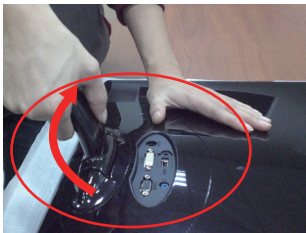


2. Paina painiketta kuvan, ja vedä stand kehon ylös.



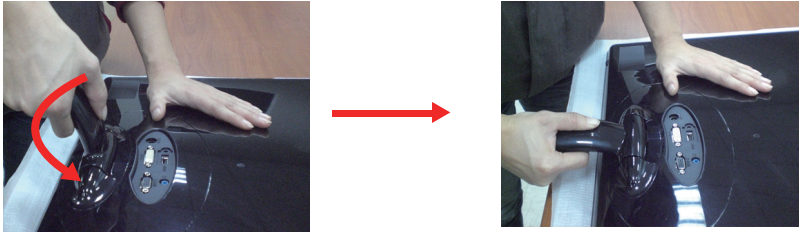
3. Jälkeen vedä stand laitos ylös, ottaa seurattava huolellisesti ja kasvojen etupuolelle.

(Kun vedät stand laitos asti, pitääkö painamalla nappia. Jos et paina nappia, se vahingoittaa tuotetta.)

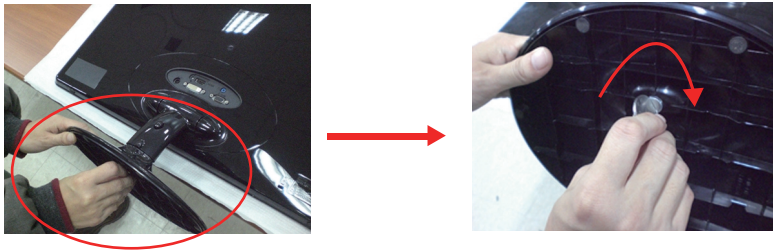


Kun vain kallistaa määrin, painike ei toimi, vedä seisomaan kehon ylös-tai alaspäin vähän.

4. Jos haluat käyttää jalustan pohja, vedä stand laitoksen alas.  
(Kun vedät seistä laitoksen alas, pidä nappia painamalla. Jos et paina nappia, se vahingoittaa tuotetta.)



5. Käytä kolikon takana jalustan pohja ja käännä ruuvia myötäpäivään kiristää.



6. Nosta laite asennuksen jälkeen varovasti pystyasentoon ja etupuoli itseesi päin.

## Tärkeää

- Nämä kuvat esittävät normaalia tapaa säätää jalusta. Näyttö voi olla erinäköinen kuin kuvissa.
- Älä kannata tuotetta ylösalaisin pitämällä kiinni jalustan tuesta. Laite saattaa pudota ja vaurioitua tai vahingoittaa jalkaasi.



- Ennen kuin asennat näytön, varmista, että virta on katkaistu näytöstä, tietokoneesta ja muista o heislaitteista.

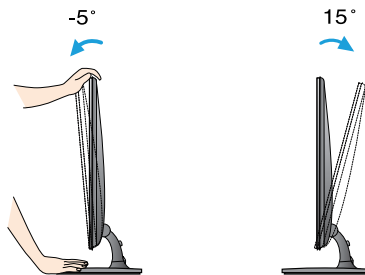
## Näytön sijoittaminen

Säädä näytön kulma alla esitetyllä tavalla asennuksen jälkeen.

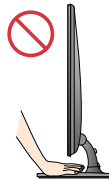
### \* Jalustan Perustus

Etsi miellyttävän katseluasento säätämällä näyttöä eri asentoihin.

- Kallistuskulma :  $-5^{\circ}$  -  $15^{\circ}$



- Älä kosketa tai paina näyttöä säätäessäsi sen kulmaa.
- Kun säädät näytön katselukulmaa, varo pistämästä sormeja näyttöön ja jalustan väliin. Voit satuttaa sormesi.



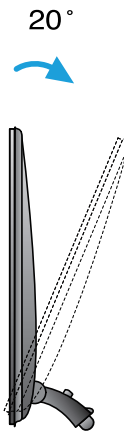
### ERGONOMIA

- Katseluasento on mukava ja ergonominen, jos näyttöä ei kallisteta eteenpäin enempää kuin 5 astetta.

- Ennen kuin asennat näytön, varmista, että virta on katkaistu näytöstä, tietokoneesta ja muista o heislaitteista.

## Näytön sijoittaminen

### \* Ilman jalustaa Perustus



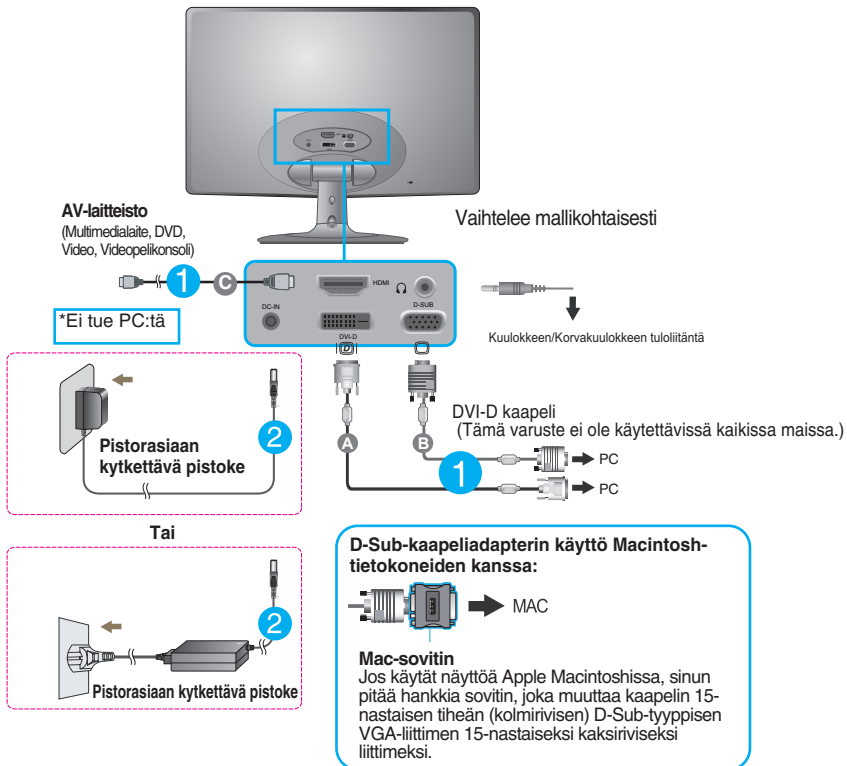
#### **Ergonomia**

Katseluasento on mukava ja ergonominen, näytön taaksepäin kaltevuuskulma määrittäminen tulisi ylittää 10 astetta.

## Kytkeminen tietokoneeseen

1. Varmista ennen näytön kytkemistä tietokoneeseen, että näytön, tietokoneen ja muiden näihin liitettyjen laitteiden virta on katkaistu.
2. Kiinnitä signaalin tulokaapeli **1** ja virtajohto **2** paikalleen ja kiristä sitten signaalikaapelin ruuvit.

- A** Liitä DVI-D (digitaalinen signaali)-kaapeli
- B** Liitä D-sub (analoginen signaali)-kaapeli
- C** Liitä HDMI-kaapeli

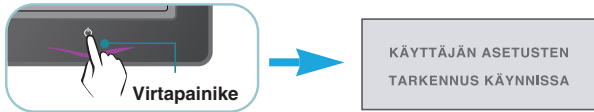


### HUOMAUTUS

- Tässä on takaosan yksinkertaistettu kuva.
- Kuva esittää yleismallista näyttöä; oma näyttösi voi olla erinäköinen.

## Kytkeminen tietokoneeseen

3. Paina etupaneelissa olevaa virtapainiketta kytkeäksesi laitteeseen virran. Kun näytön virta on kytketty päälle, Automaattinen Kuvanasetus (Self Image Setting Function) toiminto suoritetaan automaattisesti. (Vain analoginen tila)

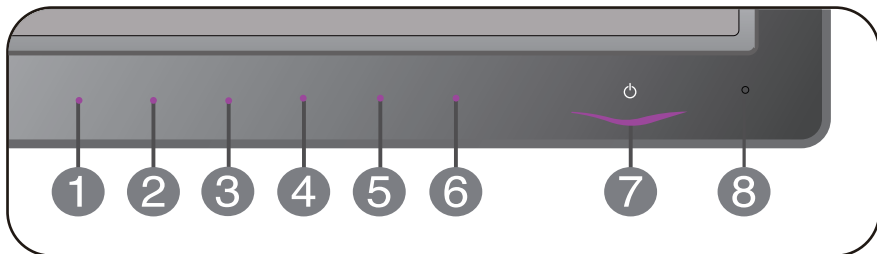


### HUOMAUTUS

**Mikä Self Image Setting Function?** Tämä toiminto valitsee näytön parhaat mahdolliset asetukset. Kun käyttäjä kytkee näytön tietokoneeseen ensimmäisen kerran, toiminto säätää näytön asetukset automaattisesti tulosignaalien mukaan.

**AUTO -toiminto?** Jos esiintyy ongelmia, esimerkiksi kuvaruudun tai kirjainten sekoittumista, välkkymistä tai kallistumista laitetta käytettäessä tai kuvaruudun resoluution vaihdon jälkeen, paina AUTO toimintopainiketta resoluution parantamiseksi.

## Etupaneelin säätimet



### 1 MENU (VALIKKO) -painike

OSD LUKITTU

OSD VAPAUTETTU

#### OSD LUKITTU/VAPAUTETTU

Tällä toiminnolla lukitaan näytön asetukset, jotta ne eivät muutu vahingossa. Kun haluat lukita asetukset, pidä **MENU (VALIKKO)** -painiketta painettuna muutamia sekunteja. Teksti "**OSD LUKITTU**" tulee näkyviin.

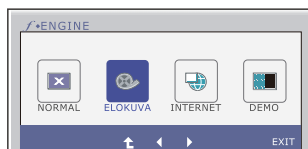
Voit vapauttaa asetusten lukituksen milloin tahansa painamalla **MENU (VALIKKO)** -painiketta muutamia sekunteja. Teksti "**OSD VAPAUTETTU**" tulee näkyviin.

### 2 SMART+ -painike

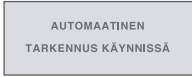
Käytä tätä painiketta siirtyäksesi kohtiin **AUTOM. KIRKKAUS, ALKUPERÄINEN KUVASUHDE, KAKSOISLEVY, CINEMA TILA**; Katso lisätietoja sivulta 20~22.

### 3 f•ENGINE -painike

Katso lisätietoja sivulta 23~25.



## 4 AUTO-painike



### KUVAN AUTOMAATTISÄÄTÖ

Säätäessä näyttöasetuksia, kosketa aina **AUTO**-painiketta ennen On Screen Displaylle (OSD) siirtymistä. (Vain analoginen tila)

Tämä säätää automaattisesti näyttökuvaa ideaaliasetuksiin nykyiselle resoluutiokoolle (näyttömoodi).

Paras näyttötila on

**E2250V/E2350V : 1920 x 1080**

## 5 INPUT-painike (Lähteen pikavalinta)

Käytä tätä painiketta valitaksesi lähteen tulo.

Kun kaksi tulosignaalin ainakin on kytketty, voit valita tulosignaali (D-SUB/DVI/HDMI) haluat. Kun vain yksi signaali on kytketty, se tunnistetaan automaattisesti. Oletusasetus on D-Sub.

## 6 EXIT -painike

Poistu OSD: stä.

## 7 Virtapainike & Merkkivalo

Paina tätä painiketta, kun haluat kytkeä tai katkaista virran.

Peräisin edestä, virran merkkivalo pysyy Purple jos näyttö on käynnissä oikein (Käytössä-tila). Jos näyttö on lepotilassa (energiansäästö), virran merkkivalo vilkkuu purppuranpunainen.

## 8 Light Sensor

Tämä on objektiivissa valoanturi valitse ulkopuolella luminanssi, kun asetetaan AUTO-LJUSSTYRKA päälle.

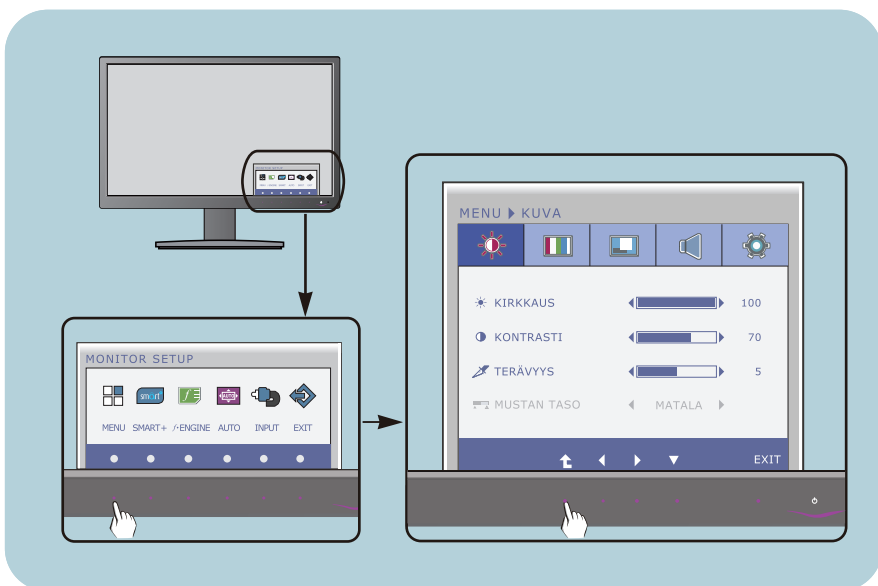
## Kuvan säätäminen

Näyttökuvan koon, sijainnin ja toimintaparametrien säätäminen onnistuu nopeasti ja helposti käyttämällä näyttövalikon asetuksia.

Alla on lyhyt esimerkki asetusten muuttamisesta.

Seuraavilla sivuilla kuvataan säätöjä ja valintoja, joita voidaan tehdä kuvaruutuvalikon avulla.

Kun haluat muuttaa näyttövalikon asetuksia, noudata seuraavia ohjeita:



- 1 Paina harkinnanvarainen **Painiketta**, valitse päävalikosta OSD näkyviin.
- 2 Pääsyn valvontaa, vastaavilla **Painikkeilla**.
- 3 Säädä kuva haluamaksesi painamalla **◀/▶ -painikkeita**. Valitse alivalikosta muita vaihtoehtoja painamalla **⬆ -painiketta**.
- 4 Paina **EXIT-Painiketta** poistuaksesi OSD: stä.

# Näyttövalikon asetusten valitseminen ja muuttaminen

Seuraavassa taulukossa on lueteltu kaikki näytön asetus- ja säätövalikot.

**DSUB** : D-SUB (Analoginen signaali) sisääntulo

**DVI-D** : DVI-D (Digitaalinen signaali) sisääntulo

**HDMI** : HDMI-signaali

Päävalikko	Alivalikko	Tuettu sisääntulo	Kuvaus
KUVA	KIRKKAUS KONTRASTI TERÄVYYS	<b>DSUB</b> <b>DVI-D</b> <b>HDMI</b>	Säätää kirkkautta, kontrastia ja terävyyttä ja näytön
	MUSTAN TASO	<b>HDMI</b>	
VÄRI	VÄRILÄMP (ESIASETUS / KÄYTTÄJÄ)	<b>DSUB</b> <b>DVI-D</b> <b>HDMI</b>	Muuttavat näytön värejä
	GAMMA	<b>HDMI</b>	
NÄYTTÖ	VAAKASUORA PYSTYSUORA	<b>DSUB</b>	Muuttavat kuvan sijaintia näytössä
	KELLO VAIHE	<b>DSUB</b>	Parantavat kuvan selkeyttä, vakautta ja terävyyttä
	OVERSCAN	<b>HDMI</b>	
VOIMAKKUUS		<b>HDMI</b>	Voit säätää äänenvoimakkuutta
MUUT	KIELI >SUOMI VIRRANILMAISIN PAINIKKEEN ILMAISIN	<b>DSUB</b> <b>DVI-D</b> <b>HDMI</b>	Muuttavat näytön tilaa käyttöympäristön mukaan
	VALKOINEN TASAPAINO	<b>DSUB</b>	
	TEHDASASETUKSET	<b>DSUB</b> <b>DVI-D</b> <b>HDMI</b>	
SMART+	AUTOM. KIRKKAUS ALKUPERÄINEN KUVASUHDE	<b>DSUB</b> <b>DVI-D</b> <b>HDMI</b>	Kuvan koon asetus
	KAKSOISLEVY CINEMA TILA	<b>DSUB</b> <b>DVI-D</b>	
F-ENGINE	NORMAL ELOKUVA INTERNET DEMO	<b>DSUB</b> <b>DVI-D</b>	Valitsevat tai muuttavat kuvan asetuksia
	VAKIO ELOKUVA PELI URHEILU	<b>HDMI</b>	

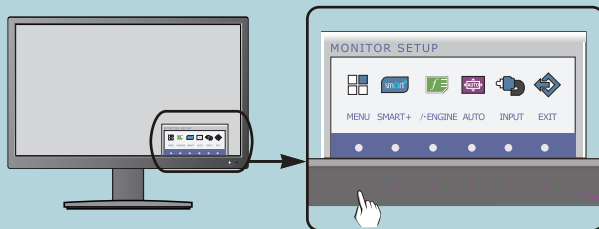
## HUOMAUTUS

- Kuvakkeiden järjestys voi vaihdella näytön mallin mukaan (sivut 15–25).



# Näyttövalikon asetusten valitseminen ja muuttaminen

- ■ ■ Edellä esiteltiin asetusten valitsemista ja säätämistä näyttövalikon avulla. Seuraavassa on lueteltu näyttövalikon kaikkien vaihtoehtojen kuvakkeet, nimet ja kuvaukset.



Paina **MENU (VALIKKO)** -painiketta, jotta päävalikko tulee näkyviin.

**Valikon nimi** — MENU > KUVA

**Kuvakkeet** — [Icons for Brightness, Contrast, Sharpness, Black Level]

**Alivalikot** — KIRKKAUS 100, KONTRASTI 70, TERÄVYYS 5, MUSTAN TASO MATALA

**Painike vihje** — EXIT, [Up, Left, Right, Down arrows]

- EXIT : Lopeta
- ◀ ▶ : Säädä (suurennä/pienennä)
- ▼ : Valitse toinen alivalikko
- ▲ : Käynnistä alivalikon haku uudelleen

## HUOMAUTUS

- Näyttövalikon kielivaihtoehdot voivat olla erilaiset kuin tässä oppaassa on esitetty.



## KUVA



### KIRKKAUS

Säätää näytön kirkkautta.

### KONTRASTI

Säätää näytön kontrastia.

### TERÄVYYS

Säätää näytön selkeyttä.

### MUSTAN TASO

Voit asettaa offset-tason. Jos valitset arvon "KORKEA", ruutu on kirkas ja jos valitset arvon "MATALA", ruutu on tumma (pätee vain HDMI-tulolle).

- **Exit** : Lopeta
- ◀ : Pienennä
- ▶ : Suurena
- ▼ : Valitsee toisen alivalikon
- ⬆ : Käynnistä alivalikon haku uudelleen

\* Offset-taso? Kriteerinä videosiinaalille se tarkoittaa tummintaa ruutua, minkä näyttö pystyy toistamaan.



## VÄRI



### VÄRILÄMP

### ESIASETUS

Valitse ruudun väri

- sRGB: Muuttaa näytön värit sRGB-väristandardin mukaisiksi.
- 6500K-7500K: Punainen näytön väri.
- 8500K-9300K: Sininen näytön väri.

### KÄYTTÄJÄ

#### ■ PUNAINEN

Muuttaa punaisen värin määrää.

#### ■ VIHREÄ

Muuttaa vihreän värin määrää.

#### ■ SININEN

Muuttaa sinisen värin määrää.

- **Exit** : Lopeta
- ◀ : Pienennä
- ▶ : Suurena
- ▼ : Valitsee toisen alivalikon
- ⬆ : Käynnistä alivalikon haku uudelleen

### GAMMA

Aseta oma gamma-arvo. : 0 / 1 / 2  
Korkeat gamma-arvot tuottavat näytöllä vaaleasävyisen kuvan ja matalat gamma-arvot tummasävyisen kuvan.

Päävalikko

Alivalikko

Kuvaus



## NÄYTTÖ



**VAAKASUORA** Siirtää kuvaa vasemmalle tai oikealle.

**PYSTYSUORA** Siirtää kuvaa ylös tai alas.

**KELLO** Poistaa kuvan taustalta pystysuorat juovat tai raidat. Samalla voit muuttaa kuvan vaakasuuntaista kokoa.

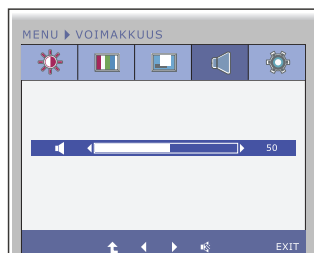
- **Exit** : Lopeta
- ◀ : Pienennä
- ▶ : Suurena
- ▼ : Valitsee toisen alivalikon
- ⬆ : Käynnistä alivalikon haku uudelleen

**VAIHE** Säätää näytön terävyyttä. Tämä toiminto poistaa vaakasuoran kohinan sekä muuttaa merkit selvemmiksi tai terävämmiksi.

**OVERSCAN** Valitsee lähtökuvaa-alueen DTV-ajastukselle HDMI-tuloliitännässä. (vain HDMI-tuloliitännällä) Kun liittää **AV**-laitteeseen, suosittelee **overscan** toiminto päälle.



## VOIMAKKUUS



**VOIMAKKUUS** Jos haluat säätää Pään kuuloke Kuuloke äänenvoimakkuutta. (vain HDMI-tuloliitännällä)

- **Exit** : Lopeta
- ◀ : Pienennä
- ▶ : Suurena
- 🔇 : Mykkä
- ⬆ : Käynnistä alivalikon haku uudelleen

Päävalikko

Alivalikko

Kuvaus



## MUUT



- **Exit** : Lopeta
- ◀ : Säädä
- ▶ : Säädä
- ▼ : Valitsee toisen alivalikon
- ⬆ : Käynnistä alivalikon haku uudelleen

### KIELI

Valitsee valikoissa käytettävän kielen.

### VIRRANILMAISIN

Tällä asetuksella voit valita, onko näytön etupaneelissa oleva virran merkkivalo käytössä.

Jos valitset **OFF**, se on pois päältä.

Jos valitset **ON (PÄÄLLÄ)**, merkkivalo syttyy automaattisesti.

### PAINIKKEENILMAISIN

Tällä toiminnolla voit asettaa valvonnan keskeinen indikaattori on etupuoolella näytön **ON (PÄÄLLÄ)** tai pois **OFF**.

Jos valitset **OFF**, se on pois päältä.

Jos asetat **ON (PÄÄLLÄ)**, se on päällä.

### VALKOINEN TASAPAINO

Jos näyttökortin lähtösignaali ei ole vaatimusten mukainen, värien laatu voi heikentyä signaalin vääristymien takia. Tällä toiminnolla säädetään signaalin taso näyttökortin lähtösignaalin tason mukaiseksi, jotta kuvasta saadaan paras mahdollinen.

Valitse tämä toiminto, jos värit näkyvät mustana ja valkoisena.

### TEHDASASETUKSET

Palauttaa kaikki muut asetukset paitsi **KIELI** -asetuksen alkuarvoihinsa.

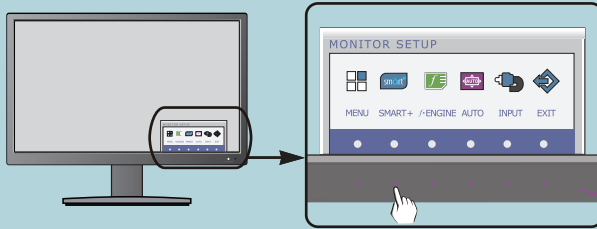
Voit palauttaa asetukset heti painamalla ◀, ▶-painiketta.

## HUOMAUTUS

- Jos säädöt eivät paranna näytön kuvanlaatua, voit palauttaa tehdasasetukset. Voit tarvittaessa tehdä White Balance (valkotasapaino) -Voit tarvittaessa tehdä WHITE BALANCE(VALKOINEN TASAPAINO) -Tämä toiminto on käytössä ainoastaan silloin, kun tulosignaali on analoginen.

# Näyttövalikon asetusten valitseminen ja muuttaminen

- ■ ■ Edellä esiteltiin asetusten valitsemista ja säätämistä näyttövalikon avulla. Seuraavassa on lueteltu näyttövalikon kaikkien vaihtoehtojen kuvakkeet, nimet ja kuvaukset.



Paina SMART+ -painiketta, jotta päävalikko tulee näkyviin.

**Valikon nimi** — SMART+ ► AUTOM. KIRKKAUS

**Kuvakkeet** — [Icons for various settings]

**Alivalikot** — [Icons for sub-menus]

**Painikev ihje** — [Navigation icons]

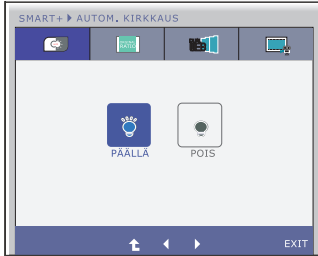
- EXIT : Lopeta
- ◀ ▶ : Siirrä
- ⬆ : Käynnistä alivalikon haku uudelleen

## HUOMAUTUS

- Näyttövalikon kielivaihtoehdot voivat olla erilaiset kuin tässä oppaassa on esitetty.

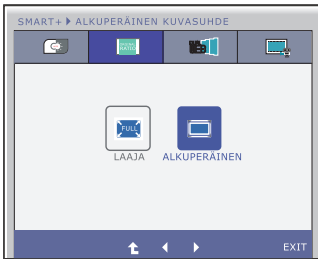


SMART+



## AUTOM. KIRKKAUS

Jos valitset päälle, se säätää automaattisesti kirkkauden näyttö parhaiten ympäröivän työympäristö, joka tarjoaa optimaalisen katselu kunnossa ja maksimoi käyttäjän mukavuutta. Jos valitset pois käytöstä, automaattinen kirkkaus on pois päältä.



## ALKUPERÄINEN KUVASUHDE

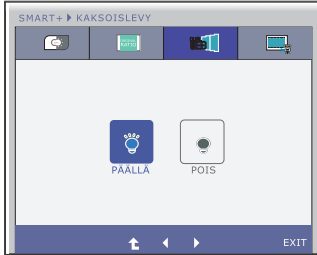
Tämä näyttää kuvan laajakuvamuodossa riippumatta tulevasta videosignaalista.

\* Tämä toiminto toimii vain, jos tulo resoluutio on pienempi kuin seurata suhde (16:9).

\* Ennen kuin käytät alla toimintoja, asenna Easy Set Package ohjelma.

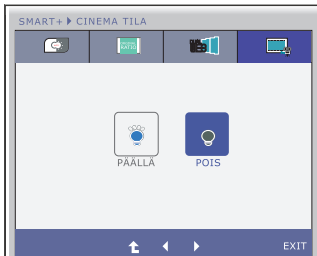


**SMART+**



## KAKSOISLEVY

- Ohje käyttäjän selata Web tehokkaasti jakamalla puoleen.
- Ohje järjestää ja siirtää ikkunoita näytöllä.
- Ohje käyttäjä voi hallita jaettu ikkunat suhde.



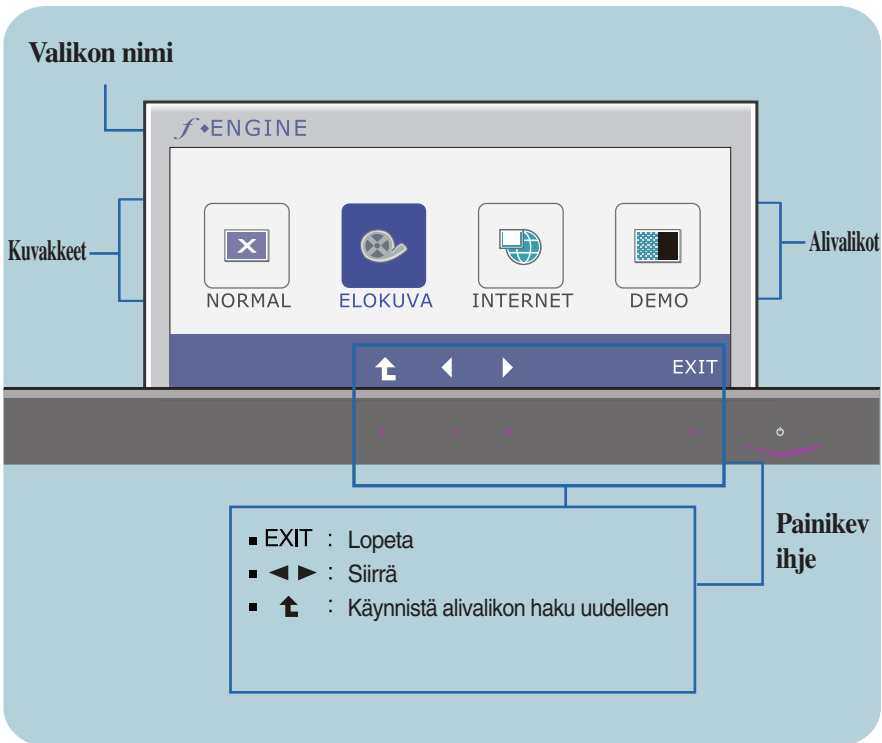
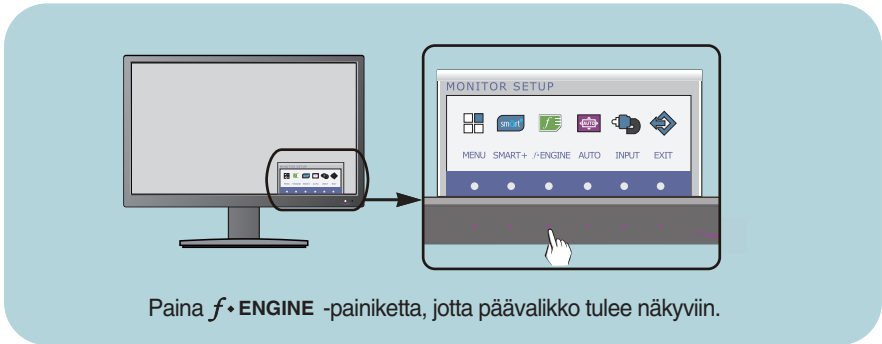
## CINEMA TILA

- Tee silmän mukava vähentämällä taustan kirkkauden Internet-sivuilta.

- **Exit** : Lopeta
- **◀ ▶** : Siirrä
- **⬆** : Käynnistä alivalikon haku uudelleen

# Näyttövalikon asetusten valitseminen ja muuttaminen

- ■ ■ Edellä esiteltiin asetusten valitsemista ja säätämistä näyttövalikon avulla. Seuraavassa on lueteltu näyttövalikon kaikkien vaihtoehtojen kuvakkeet, nimet ja kuvaukset.



**HUOMAUTUS**  
■ Näyttövalikon kielivaihtoehdot voivat olla erilaiset kuin tässä oppaassa on esitetty.



Päävalikko

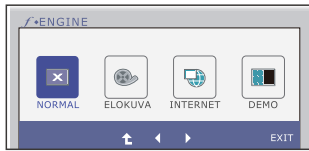
Alivalikko

Kuvaus



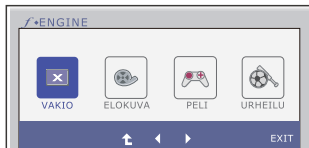
f-ENGINE

D-SUB/DVI-D-tulo



**NORMAL** Valitse tämä, kun käytät tuotetta yleisimmissä käyttöympäristöissä.

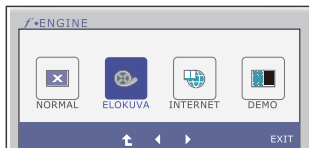
HDMI-tulo



**VAKIO** Valitse tämä, kun haluat käyttää alkuperäistä vakiovideota.

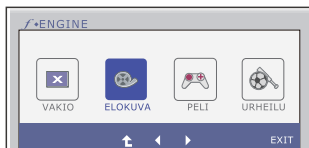
\* Yleisessä (Vakio) moodissa f-Engine ei ole käytössä.

D-SUB/DVI-D-tulo



**ELOKUVA** Valitse tämä, kun katselet videota tai elokuvaa.

HDMI-tulo



- **Exit** : Lopeta
- ◀ ▶ : Siirrä
- ⬆ : Käynnistä alivalikon haku uudelleen

Päävalikko

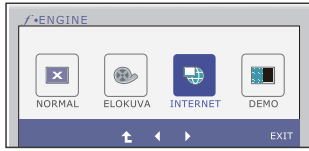
Alivalikko

Kuvaus



f•ENGINE

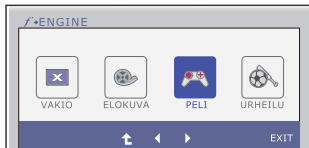
D-SUB/DVI-D-tulo



**INTERNET**

Valitse tämä, kun työskentelet asiakirjojen parissa (Word jne.).

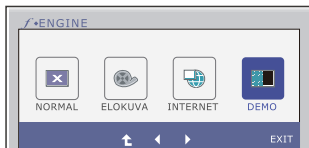
HDMI-tulo



**PELI**

Valitse tämä kun pelaat peliä.

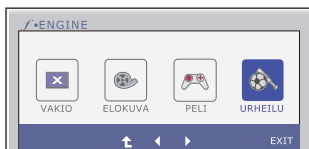
D-SUB/DVI-D-tulo



**DEMO**

Tätä käytetään mainostamiseen liikkeessä. Ruutu jaetaan siten, että se näyttää tavallisen moodin vasemmassa ja videomoodin oikeassa osiossa, jolloin kuluttaja voi verrata videomoodin käytön aikaansaamaa eroa.

HDMI-tulo



**URHEILU**

Valitse tämä, kun katselet kaikkea urheilua

- **Exit** : Lopeta
- **◀ ▶** : Siirrä
- **⬆** : Käynnistä alivalikon haku uudelleen

Tarkista seuraavat seikat, ennen kuin soitat huoltoon.

Näytössä ei ole kuvaa	
<ul style="list-style-type: none"><li>● Onko näytön virtajohto kytketty?</li><li>● Onko virransoittimen valo päällä?</li><li>● Vilkkuuko virran merkkivalo?</li><li>● Onko näytössä teksti <b>OUT OF RANGE (ALUEEN ULKOPUOLELLA)?</b></li><li>● Onko näytössä teksti <b>CHECK SIGNAL CABLE (TARKISTA SIGNAALIKAAPELI)?</b></li></ul>	<ul style="list-style-type: none"><li>• Varmista, että virtajohto on kunnolla kytketty pistorasiaan.</li><li>• Paina Virtapainiketta.</li><li>• Jos näyttö on virransäästötilassa, aktivoi se siirtämällä hiirtä tai painamalla näppäimistön mitä tahansa näppäintä.</li><li>• Kytke tietokoneeseen virta.</li><li>• Tämä teksti tarkoittaa sitä, että tietokoneesta (näyttökortista) tuleva signaali on näytön vaaka- tai pystytaajuusalueen ulkopuolella. Katso tämän oppaan kohta Tekniset tiedot ja muuta näyttökortin asetuksia.</li><li>• Tämä teksti tarkoittaa sitä, että tietokoneen ja näytön välistä signaalikaapelia ei ole kytketty. Tarkista signaalikaapeli ja yritä uudelleen.</li></ul>

Näytössä on teksti OSD LUKITTU	
<ul style="list-style-type: none"><li>● Tuleeko näyttöön teksti <b>OSD LUKITTU</b> kun painat <b>MENU (VALIKKO)</b> -painiketta?</li></ul>	<ul style="list-style-type: none"><li>• Voit lukita näytön asetukset, jotta niitä ei muuteta vahingossa. Voit vapauttaa asetusten lukituksen milloin tahansa painamalla <b>MENU (VALIKKO)</b> -painiketta muutamia sekunteja. Teksti <b>OSD VAPAUTETTU</b> tulee näkyviin.</li></ul>

## Näyttökuvassa on vikaa

- |   |  |
|---|--|
| <ul style="list-style-type: none"><li>● <b>Kuvan sijainti ei ole oikea.</b></li></ul>                                   | <ul style="list-style-type: none"><li>• Valitse kuvan automaattinen säätö painamalla <b>AUTO (AUTOMAATTINEN)</b>-painiketta. Jos tulos ei ole tyydyttävä, säädä kuvan sijaintia <b>ASENTO</b> -valikon toiminnoilla <b>HORIZONTAL (VAAKA)</b> ja <b>VERTICAL (PYSTY)</b>.</li></ul>  |
| <ul style="list-style-type: none"><li>● <b>Kuvaruudun taustalla näkyy pystysuoria juovia tai raitoja.</b></li></ul>     | <ul style="list-style-type: none"><li>• Valitse kuvan automaattinen säätö painamalla <b>AUTO (AUTOMAATTINEN)</b>-painiketta. Jos tulos ei ole tyydyttävä, yritä häivyttää juovat tai raidat käyttämällä näyttövalikon <b>CLOCK (KELLO)</b> -asetusta.</li></ul>  |
| <ul style="list-style-type: none"><li>● <b>Kuvassa on vaakasuuntaista kohinaa tai teksti ei näy terävänä.</b></li></ul> | <ul style="list-style-type: none"><li>• Valitse kuvan automaattinen säätö painamalla <b>AUTO (AUTOMAATTINEN)</b>-painiketta. Jos tulos ei ole tyydyttävä, yritä häivyttää vaakasuuntainen kohina käyttämällä näyttövalikon <b>PHASE (VAIHE)</b> -asetusta.</li><li>• Valitse tietokoneessa <b>Ohjauspaneeli --&gt; Näyttö --&gt; Asetukset</b> ja valitse näytölle suositeltu tarkkuus tai säädä kuva mahdollisimman hyväksi. Valitse väriasetukseksi parempi kuin 24 bittiä (True Color).</li></ul> |

## TÄRKEÄÄ

- Valitse tietokoneessa **Ohjauspaneeli --> Näyttö --> Asetukset** ja tarkista, onko näytön tarkkuutta tai virkistystaajuutta muutettu. Jos on, valitse näyttökortin asetuksilla suositeltu tarkkuus.
- Jos ei valita suositeltua tarkkuutta (optimiresoluutiota), kirjaimet saattavat näkyä sumeina ja näyttö voi himmetä tai vääristyä taikka osa siitä voi jäädä näkymättä. Varmista, että valitset oikean tarkkuuden.
- Asetustapa saattaa vaihdella tietokone- ja käyttöjärjestelmä O/S (Operation System) -kohtaisesti, eikä näytönohjain ehkä tue edellä mainittua tarkkuutta. Ota tarvittaessa yhteyttä tietokoneen tai näytönohjaimen valmistajaan.

## Näyttökuvassa on vikaa


- |   |  |
|---|--|
| <ul style="list-style-type: none"><li>● <b>Kuva on mustavalkoinen tai väreissä on virheitä.</b></li></ul> | <ul style="list-style-type: none"><li>• Tarkista, että signaalikaapeli on kunnolla kytketty. Kiristä ruuvit tarvittaessa.</li><li>• Varmista, että näyttökortti on kunnolla asetettu paikalleen.</li><li>• Valitse tietokoneessa <b>Ohjauspaneeli --&gt; Näyttö --&gt; Asetukset</b> ja valitse näyttöasetukseksi parempi kuin 24 bittiä (True Color).</li></ul> |
| <ul style="list-style-type: none"><li>● <b>Näyttö välkky.</b></li></ul>                                   | <ul style="list-style-type: none"><li>• Tarkista, onko näyttö lomitetussa tilassa. Jos on, valitse suositeltu tarkkuus.</li></ul>  |

## Onko näytössä teksti "Unrecognized monitor, Plug & Play (VESA DDC) monitor found"?

- |   |  |
|---|--|
| <ul style="list-style-type: none"><li>● <b>Oletko asentanut näyttöajurin?</b></li></ul> | <ul style="list-style-type: none"><li>• Muista asentaa näyttöajuri näytön mukana toimitetulta CD-levyltä (tai levykkeeltä). Voit myös ladata ajurin Web-sivustosta <a href="http://www.lge.com">http://www.lge.com</a>.</li><li>• Varmista, että näyttökortti tukee Plug &amp; Play -ominaisuutta.</li></ul> |
|---|--|

## Äänitoiminto ei toimi

- |  |   |
|--|---|
| <ul style="list-style-type: none"><li>● <b>Kuva OK &amp; Ei ääntä.</b></li></ul> | <ul style="list-style-type: none"><li>• Tarkista onko äänenvoimakkuus "0".</li><li>• Tarkista onko ääni vaimennettu.</li><li>• HDMI-kaapeli asennettu oikein.</li><li>• Kuulokkeiden kaapeli asennettu oikein.</li><li>• Tarkista äänen formaatti. Älä syöttöä tiivistettyyn äänen formaattiin.</li></ul> |
|--|---|

<b>Näyttö</b>	54,6 cm (21,5 tuuman) litteä aktiivimatriisinesitekidenäyttö Häikäisynestopinnoite Näkyvän osan lävistäjä: 54,6 cm (Pikseliväli) 0,248 x 0,248 mm	
<b>Synkronitulo</b>	Vaakataajuus Pystytaajuus  Signaalin muoto	30 – 83 kHz (Automaattinen) Analoginen, Digitaalinen: 56 - 75 Hz (Automaattinen) HDMI: 56 - 61 Hz (Automaattinen)  Ulkoisen tahdistus Digitaalinen
<b>Videotulo</b>	Liitin  Signaalin muoto	15-nastainen D-Sub DVI-D (digitaalinen) 19-nastainen HDMI Analoginen (0,7 Vp-p/75 ohm), digitaalinen, HDMI
<b>Tarkkuus</b>	Suurin Suositeltu	VESA 1920 x 1080 60 Hz VESA 1920 x 1080 60 Hz
<b>Plug&amp;Play</b>	DDC 2B(Analoginen, Digitaalinen, HDMI)	
<b>Tehontarve</b>	Virta kytketty Lepotila Virta katkaistu	: 23 W(Nimellinen) ≤ 1 W ≤ 0,5 W
<b>Mitat ja paino</b>	<b>Jalustan kanssa</b> Leveys 52,58 cm Korkeus 40,83 cm Syvyys 19,80 cm	<b>Ilman jalustaa</b> Leveys 52,58 cm Korkeus 33,48 cm Syvyys 3,99 cm
	Paino (ilman pakkausta) 2,8 kg	
<b>Alue</b>	Kallistus : -5° - 15°	
<b>Virransyöttö</b>	12 V  3,0 A	
<b>Adattore CA/CC</b>	Tyyppi FSP036-DGAA1, tehdasvalmistettu FSP Group Tai tyyppi LCAP07F, tehdasvalmistettu Lienchange Electronics	
<b>Ympäristövaatimukset</b>	<b>Käyttöympäristö</b> Lämpötila 10–35 °C Kosteus 10–80 %, ei tiivistyvä  <b>Säilytysympäristö</b> Lämpötila -20–60 °C Kosteus 5–90 %, ei tiivistyvä	
<b>Jalusta</b>	Kiinnitetty ( <input type="checkbox"/> ), Irrotettu ( <input type="checkbox"/> )	
<b>Virtajohto</b>	Pistorasiaan kytkettävä pistoke	

**HUOMAUTUS**

- Oikeus tässä oppaassa esitettyjen tietojen muutoksiin pidätetään.

<b>Näyttö</b>	58,4 cm (23,0 tuuman) litteä aktiivimatriisineskostekidenäyttö Häikäisynestopinnoite Näkyvän osan lävistäjä: 58,4 cm (Pikseliväli) 0,265 x 0,265 mm	
<b>Synkronitulo</b>	Vaakataajuus Pystytaajuus Signaalin muoto	30 – 83 kHz (Automaattinen) Analoginen, Digitaalinen: 56 - 75 Hz (Automaattinen) HDMI: 56 - 61 Hz (Automaattinen) Ulkoisen tahdistus Digitaalinen
<b>Videotulo</b>	Liitin Signaalin muoto	15-nastainen D-Sub DVI-D (digitaalinen) 19-nastainen HDMI Analoginen (0,7 Vp-p/75 ohm), digitaalinen, HDMI
<b>Tarkkuus</b>	Suurin Suositeltu	VESA 1920 x 1080 60 Hz VESA 1920 x 1080 60 Hz
<b>Plug&amp;Play</b>	DDC 2B(Analoginen, Digitaalinen, HDMI)	
<b>Tehontarve</b>	Virta kytketty Lepotila Virta katkaistu	: 28 W(Nimellinen) ≤ 1 W ≤ 0,5 W
<b>Mitat ja paino</b>	<b>Jalustan kanssa</b> Leveys 55,98 cm Korkeus 42,81 cm Syvyys 19,80 cm	<b>Ilman jalustaa</b> Leveys 55,98 cm Korkeus 35,45 cm Syvyys 3,99 cm
	Paino (ilman pakkausta) 3,3 kg	
<b>Alue</b>	Kallistus : -5° - 15°	
<b>Virransyöttö</b>	12 V $\equiv$ 3,0 A	
<b>Adattore CA/CC</b>	Tyyppi FSP036-DGAA1, tehdasvalmistettu FSP Group Tai tyyppi LCAP07F, tehdasvalmistettu Lienchange Electronics	
<b>Ympäristövaatimukset</b>	<b>Käyttöympäristö</b> Lämpötila 10–35 °C Kosteus 10–80 %, ei tiivistyvä	<b>Säilytysympäristö</b> Lämpötila -20–60 °C Kosteus 5–90 %, ei tiivistyvä
<b>Jalusta</b>	Kiinnitetty ( <input type="checkbox"/> ), Irrotettu ( <input type="radio"/> )	
<b>Virtajohto</b>	Pistorasiaan kytkettävä pistoke	

**HUOMAUTUS**

- Oikeus tässä oppaassa esitettyjen tietojen muutoksiin pidätetään.

## Näyttötilat (Tarkkuus)

### ■ DSUB-/DVI-ajastus

Näyttötila (tarkkuus)		Vaakataajuus (kHz)	Pystytaajuus (Hz)
1	720 x 400	31,468	70
2	640 x 480	31,469	60
3	640 x 480	37,500	75
4	800 x 600	37,879	60
5	800 x 600	46,875	75
6	1024 x 768	48,363	60
7	1024 x 768	60,123	75
8	1152 x 864	67,500	75
9	1280 x 1024	63,981	60
10	1280 x 1024	79,976	75
11	1680 x 1050	65,290	60
*12	1920 x 1080	67,500	60

\* Suositeltu tila

### ■ HDMI-ajastus

Näyttötila (tarkkuus)		Vaakataajuus (kHz)	Pystytaajuus (Hz)
1	480P	31,50	60
2	576P	31,25	50
3	720P	37,50	50
4	720P	45,00	60
5	1080i	28,12	50
6	1080i	33,75	60
7	1080P	56,25	50
8	1080P	67,50	60

## Merkkivalo

Tila	Väri
Virta kytketty	Purppuran (edestä)
Lepotila	Purppuran Vilkkuu (edestä)
Virta katkaistu	Ei pala



Digitally yours ■■■■■

