

Інструкції з експлуатації

E2250V
E2350V

Перш ніж використовувати виріб, обов'язково прочитайте **Важливі застереження**.

Тримайте ці інструкції з експлуатації (на компакт-диску) у доступному місці для використання в майбутньому.

Перевірте етикетку на продукті та перекажіть інформацію з неї місцевому торговому представнику, якщо виникне потреба в сервісному обслуговуванні.

Цей пристрій було розроблено та виготовлено із урахуванням вашої власної безпеки, проте, у разі його неправильного використання існує небезпека ураження електричним струмом або виникнення пожежі. Аби забезпечити належне функціонування всіх запобіжних пристроїв, передбачених в цьому виробі, дотримуйтесь наступних загальних правил з його встановлення, експлуатації та обслуговування.

Правила з безпеки

Використовуйте лише той кабель живлення, який постачається разом із пристроєм. У разі використання будь-якого іншого кабелю живлення, який не надається постачальником, переконайтесь, що його використання затверджено відповідними національними стандартами. Якщо кабель живлення якимось чином ушкоджено, будь ласка, зв'яжіться з виробником або зверніться до найближчого авторизованого сервісного центру для його заміни.

Кабель живлення використовується в якості головного роз'єднувального пристрою. Перевірте, щоби штепсельна розетка знаходилась неподалік від місця встановлення пристрою.

Джерело живлення, від якого працює цей пристрій, повинно відповідати даним, що значаться у технічних характеристиках цього документу або вказані на самому дисплеї. Якщо ви не впевнені щодо того, який тип живлення у вашій оселі, зверніться за порадою до місцевого торгового представника.

Перенавантаження електричної розетки та використання подовжувачів може бути небезпечним. Крім того, небезпечним є використання потертих кабелів живлення та зламаних штепсельних вилок. Це може призвести до ураження електричним струмом або виникнення пожежі. Звертайтеся до сервісного центру, щоб здійснити заміну.

Доки пристрій підключено до настінної розетки змінного струму, він не є відключеним від джерела живлення незалежно від того, чи вимкнули ви пристрій.

Не відкривайте дисплей.

- Всередині немає компонентів, які користувач міг би полагодити власноруч.
- Всередині дисплею присутня небезпечна висока напруга, навіть коли він вимкнений.
- Якщо дисплей не функціонує належним чином, зверніться до місцевого торгового представника.

Аби уникнути травм:

- Не розташовуйте дисплей на похилій полиці, якщо він не закріплений як слід.
- Використовуйте лише рекомендовану виробником підставку.
- Не кидайте в екран предмети або іграшки й не бийте ними по екрану. Це може призвести до поранення, а також до пошкодження продукту та екрана.

Аби запобігти виникненню пожежі або інших небезпечних ситуацій:

- Завжди вимикайте дисплей, коли залишаєте приміщення на тривалий час. Ніколи не залишайте дисплей увімкненим, коли полишаєте будівлю.
- Стежте за тим, щоб діти не кидали та не проштовхували сторонні предмети в отвори корпусу дисплея. На деякі деталі всередині подається небезпечна напруга.
- Не під'єднуйте додаткові прилади, не призначені для використання із цим дисплеєм.
- Якщо дисплей перебуватиме певний період часу в неробочому стані, його слід вимкнути від розетки.
- Під час грози та блискавки ніколи не торкайтеся мережевого дроту та сигнального кабелю. Це небезпечно, оскільки є загроза ураження електричним струмом.

Зауваження щодо встановлення

Не ставте та не перекочуйте ніякі предмети через кабель живлення, а також не розташовуйте дисплей у місці, де кабель живлення може бути пошкоджено.

Не використовуйте дисплей поблизу із ємностями з водою, наприклад, поряд із ванною, унітазом, кухонною раковиною, чаном для полоскання білизни, у вологому підвалі або поблизу басейну.

У корпусі дисплея передбачені вентиляційні отвори, щоб давати вихід теплу, яке акумулюється всередині під час роботи. Якщо ці отвори заблоковані, тепло, що акумулюється всередині, може викликати збої в роботі, що може призвести до виникнення пожежі. Тому, **НІКОЛИ**:

- Не блокуйте вентиляційні отвори, ставлячи дисплей на ліжко, софу, килим, тощо.
- Не встановлюйте дисплей в обмеженому просторі за відсутності нормальної вентиляції.
- Не закривайте отвори тканиною або іншим подібним матеріалом.
- Не розташовуйте дисплей поблизу або над батареєю опалення або іншим джерелом тепла.

Не тріть та не стукайте по рідкокристалічному монітору з активною матрицею твердими предметами, тому що це може призвести до появи подряпин, вм'ятин або інших пошкоджень на його поверхні.

Не натискайте пальцями на екран рідкокристалічного монітора, тому що це може викликати появу залишкового зображення.

Також на екрані можуть з'явитися деякі крапкові дефекти у вигляді червоних, зелених або блакитних плям.

Проте, це не впливатиме на роботу дисплея та не погіршуватиме її.

Якщо це можливо, встановіть рекомендовані параметри роздільної здатності для отримання найкращої якості зображення на екрані рідкокристалічного дисплея. При використанні будь-якого режиму, параметри якого відрізняються від рекомендованої роздільної якості, на екрані можуть з'явитися масштабовані або перетворені зображення. Проте, це є типовим для рідкокристалічних панелей з фіксованою роздільною здатністю.

Якщо зображення залишатиметься на екрані довгий час, це може пошкодити екран і спричинити пропалювання зображення. Обов'язково використовуйте на моніторі заставку. Таке явище відбувається і з продукцією інших виробників, і дія гарантії не розповсюджується на подібні випадки.

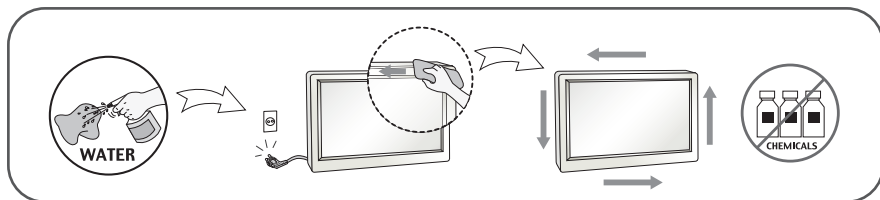
Забороняється стукати по екрану або терти його металевими предметами. Це може пошкодити екран.

Переносьте монітор, тримаючи його обома руками екраном уперед. Якщо виріб упаде, його пошкодження може спричинити ураження електричним струмом або пожежу. Зверніться до сервісного центру, щоб здійснити ремонт. Щоб здійснити ремонт, зверніться до сервісного центру.

Уникайте впливу високої температури та вологості.

Очищення

- Перед очищенням передньої панелі екрана дисплея від'єднайте його від мережі живлення.
- Використовуйте злегка вологу (але не мокру) тканину. Не розпорошуйте аерозольні засоби безпосередньо на екран дисплея, тому що потрапляння надмірної кількості рідини на екран може призвести до ураження електричним струмом.
- Під час чищення від'єднайте шнур живлення від розетки та обережно протріть виріб м'якою тканиною, щоб уникнути подряпин. Не використовуйте під час чищення вологу тканину та не розбризкуйте воду або інші рідини безпосередньо на виріб. Існує загроза ураження електричним струмом. (Не використовуйте хімічні речовини, наприклад бензол, розчинник фарби або спирт)
- Бризніть на суху тканину водою 2-4 рази та почистіть нею передню панель; протирайте тільки в одному напрямку. Через надмірну кількість вологи можуть залишитися плями.



Розпакування

- Не викидайте картонну упаковку та пакувальні матеріали. Вони можуть стати у нагоді під час транспортування пристрою. Перед перевезенням пристрою у інше місце знову запакуйте його в оригінальну упаковку.

Утилізація

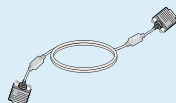
- Флуоресцентна лампа, яка використовується у даному виробі, містить невелику кількість ртуті.
- Не утилізуйте цей виріб разом з іншим побутовим сміттям.
- Утилізація цього пристрою повинна здійснюватися згідно з встановленими у вашому регіоні правилами.

!!! Дякуємо, що вибрали продукцію LGE !!!

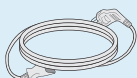
- Переконайтеся, що ваш монітор містить наступні елементи. Якщо бракує будь-яких елементів, зверніться до місцевого торгового представника.



**Інструкції з експлуатації /
Картки**



**Сигнальний кабель з 15-
контактним штекером D-Sub**
(Для увімкнення сигнальний
кабель мусить бути підключено
до виробу до передачі даних.)



Кабель живлення

(Залежно від країни)



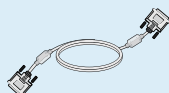
**Адаптер
змінного-постійного
струму**

Або



**Адаптер
змінного-постійного
струму**

(Залежно від країни)



Сигнальний кабель DVI-D

(Ця функція доступна не у
всіх країнах.)

ПРИМІТКА

- Комплектуючі деталі можуть відрізнятися від наведених у цих інструкціях.
- Відповідно до стандартних вимог сумісності, користувач має використовувати екрановані сигнальні інтерфейсні кабелі (15-ти штирковий кабель D-sub, кабель DVI-D) з ферритовими жилами.

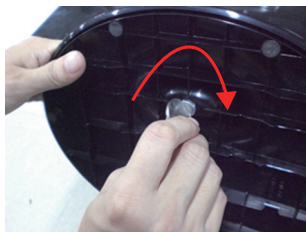
- Перш ніж встановлювати монітор, переконайтесь, що живлення монітора, комп'ютерної системи та інших підключених пристроїв вимкнено.

Способом стенду 1

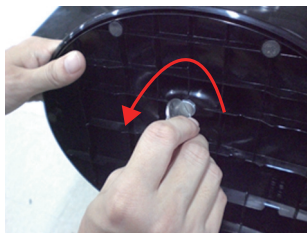
1. Покладіть монітор екраном донизу на поверхню, вкриту м'якою тканиною.



2. За допомогою монети прокрутіть гвинт у напрямку часової стрілки, щоб затягнути з'єднання.



3. Приєднавши тримач та базову підставку, обережно підніміть монітор та поверніть його екраном до себе.
4. Якщо вам потрібно від'єднати монітор від базової підставки, відкрутіть гвинт за допомогою монети проти часової стрілки.



Важливе зауваження

- На цьому малюнку зображено стандартну схему з'єднання. Деталі вашого монітора можуть відрізнятися від тих, що зображені на малюнку.
- Не переносьте виріб доверху дном, тримаючись за базову підставку, бо він може впасти та пошкодитись або поранити ваші ноги.

- Перш ніж встановлювати монітор, переконайтесь, що живлення монітора, комп'ютерної системи та інших підключених пристроїв вимкнено.

Способом стенду 2

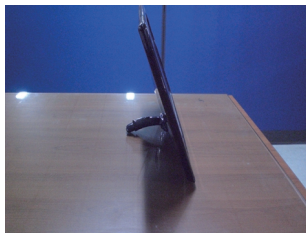
1. Покладіть монітор екраном донизу на поверхню, вкриту м'якою тканиною.



2. Натисніть на кнопку, як показано, і тягнути стояти тіло.

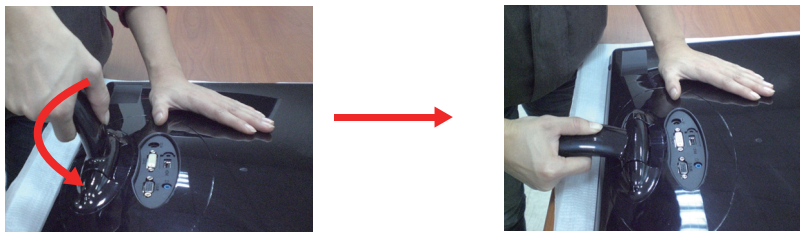


3. Після витягнати тіла до підставку, взяти контроль обережно і стикаються в сторону.
(Як тільки ви витягнати тіла до підставку, будь ласка, продовжуйте натискати на кнопку. Якщо не натискати на кнопки. це призведе до пошкодження продукту.)

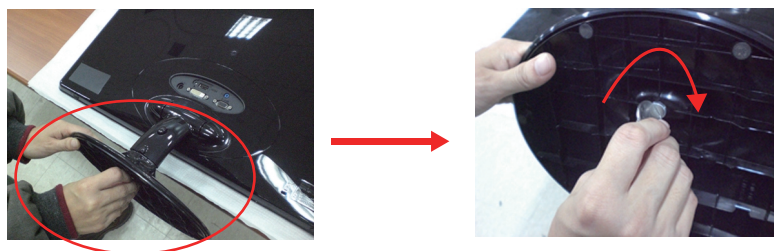


При обмеженому нахил ступеня, кнопка не працює, потягніть стояти тіло вгору або вниз трохи.

4. Якщо ви хочете використовувати базу стелу, підставка витягнути тіло вниз.
(Як тільки ви потягніть стояти тіло вниз ,будь ласка ,продовжуйте натискати кнопку. Якщо не натискати на кнопки. це призведе до пошкодження продукту.)



5. За допомогою монети прокрутіть гвинт у напрямку часової стрілки, щоб затягнути з'єднання.



6. Приєднавши тримач та базову підставку, обережно підніміть монітор та поверніть його екраном до себе.

Важливе зауваження

- На цьому малюнку зображено стандартну схему з'єднання. Деталі вашого монітора можуть відрізнятися від тих, що зображені на малюнку.
- Не переносьте виріб доверху дном, тримаючись за базову підставку, бо він може впасти та пошкодитись або поранити ваші ноги.

- Перш ніж встановлювати монітор, переконайтесь, що живлення монітора, комп'ютерної системи та інших підключених пристроїв вимкнено.

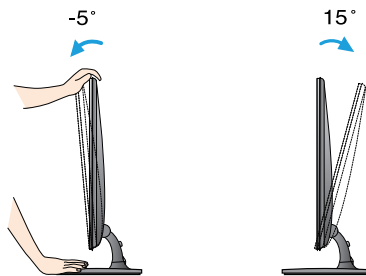
Розташування дисплея

Після встановлення відрегулюйте нахил, як показано нижче.

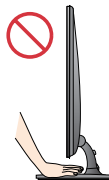
* 3 підставкою база

Розташуйте панель у найбільш зручному для використання положенні, виконавши для цього деякі налаштування.

- Кут нахилу : -5° - 15°



- Не торкайтеся та не натискайте на екран підчас регулювання нахилу монітора.
- Регулюючи нахил екрану, не вставляйте пальці між головною частиною монітора та підставкою. Ви можете травмувати пальці.



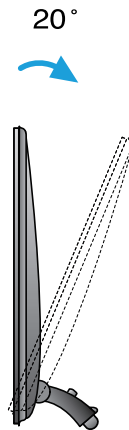
ЕРГОНОМІКА

- Аби зберегти ергономічні характеристики та отримати зручне положення для перегляду, рекомендується, щоб передній кут повороту не перевищував 5 градусів.

- Перш ніж встановлювати монітор, переконайтесь, що живлення монітора, комп'ютерної системи та інших підключених пристроїв вимкнено.

Розташування дисплея

* Без підставку база



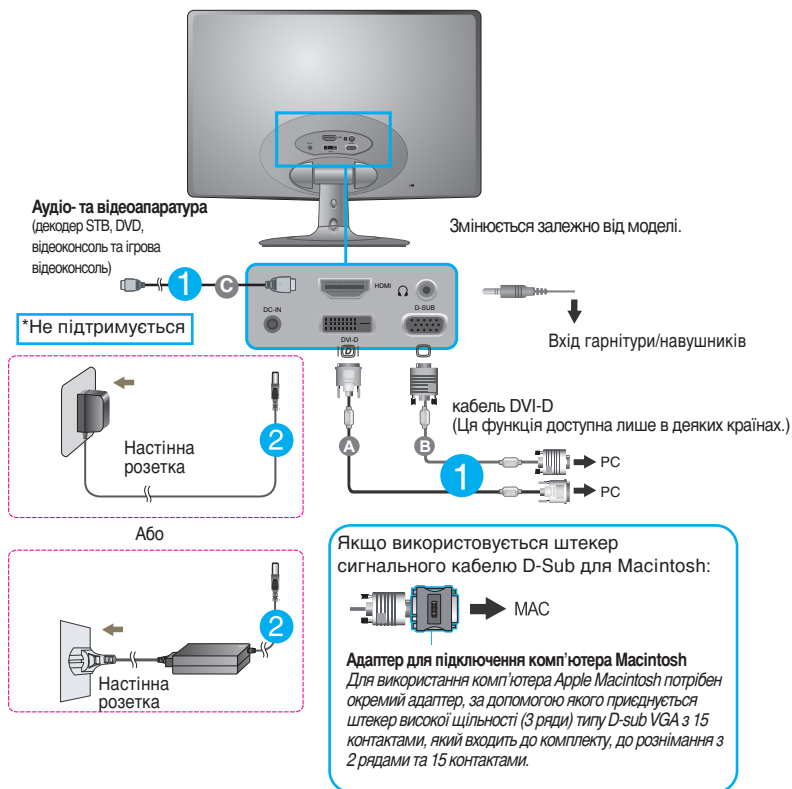
Ергономічність

Аби зберегти ергономічні характеристики та отримати зручне положення для перегляду, рекомендується, зворотний кут похиле положення монітора повинен перевищити 10 градус.

Підключення до ПК

1. Перш ніж встановлювати монітор, переконайтеся, що живлення монітора, комп'ютерної системи та інших підключених пристроїв вимкнено.
2. Підключіть сигнальний кабель **1** та шнур живлення **2** по порядку, а потім затягніть болти сигнального кабелю.

- A** Під'єднайте кабель DVI-D (цифровий сигнал)
- B** Під'єднайте кабель D-sub (аналоговий сигнал)
- C** Під'єднайте кабель HDMI

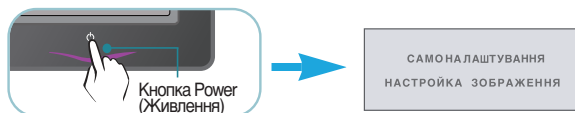


ПРИМІТКА

- Це спрощене представлення задньої панелі.
- На цьому зображенні представлена задня панель стандартної моделі, тому панель вашого монітора може відрізнятися від тієї, що зображена на малюнку.

Підключення до ПК

3. Натисніть power button (кнопку живлення) на передній панелі, щоб увімкнути живлення. Після увімкнення монітора автоматично виконується функція «Self Image Setting Function» («Самоналаштування зображення»). (Лише в аналоговому режимі)

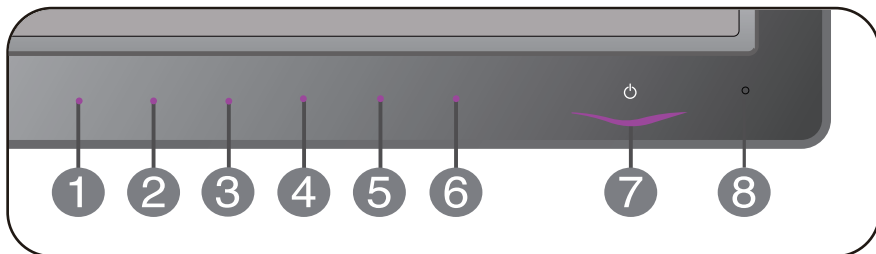


ПРИМІТКА

Функція 'Self Image Setting Function'? ("Самонастроювання зображення")? Ця функція забезпечує оптимальні налаштування параметрів дисплея. Коли користувач вперше підключає монітор, ця функція автоматично встановлює оптимальні налаштування дисплея для окремих вхідних сигналів.

Функція "AUTO" (Авто)? Якщо під час використання пристрою або в результаті зміни роздільної здатності виникнуть проблеми, такі як розпливчасте зображення на екрані або окремі літери, мигання або викривлення екрана, натисніть кнопку "AUTO" (Авто), щоб поліпшити роздільну здатність.

Призначення кнопок керування на передній панелі



1 Кнопка MENU (Меню)

МЕНЮ ЗАБЛОКОВАНЕ/РОЗБЛОКОВАНЕ

Ця функція дозволяє заблокувати поточні налаштування керування, щоб їх було неможливо випадково змінити. Натисніть та утримуйте кнопку **MENU (Меню)** протягом кількох секунд. Повинно з'явитись повідомлення "**МЕНЮ ЗАБЛОКОВАНЕ**".



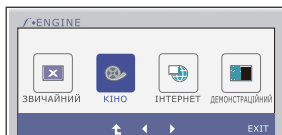
Ви можете у будь-який час розблокувати кнопки керування екранним меню, натиснувши та утримуючи протягом кількох секунд кнопку **MENU (Меню)**. Повинно з'явитись повідомлення "**МЕНЮ РОЗБЛОКОВАНЕ**".

2 Кнопка SMART+

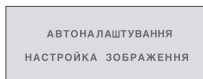
Використовуйте цю кнопку для вводу параметрів **АВТО ЯСКРАВІСТЬ,ОРИГІНАЛЬНЕ СПІВВІДНОШЕННЯ, DUAL WEB, РЕЖИМ КІНОТЕАТР**. Детальніше про цю функцію читайте на сторінці 20~22.

3 Кнопка f•ENGINE

Детальніше про цю функцію читайте на сторінці 23~25.



4 Кнопка **AUTO** (Авто)



Функція **AUTO IMAGE ADJUSTMENT** (Автоматичне налаштування зображення)

Під час налаштування параметрів дисплея завжди натискайте кнопку **AUTO (Авто)** перед тим, як увійти до екранного меню (OSD). (Лише в аналоговому режимі)

Ця функція автоматично встановить оптимальні налаштування зображення дисплея згідно з параметрами поточної роздільної здатності екрана (режиму зображення).

Найкращий режим зображення

E2250V/E2350V : 1920 x 1080

5 Кнопка **INPUT** (Вхідна "гаряча" клавіша)

Використовуйте цю кнопку, щоб вибрати джерело входу.

Коли два вхідних сигналів пов'язано по крайній мере, ви можете вибрати тип вхідного сигналу (D-SUB/DVI/HDMI) ви хочете. Якщо підключений тільки один сигнал, це автоматично замовчуванням є D-Sub.

6 Кнопка **EXIT**

Вихід з OSD .

7 Кнопка **Power** (Живлення)/ Світловий індикатор живлення

Використовуйте цю кнопку для увімкнення або вимкнення дисплея.

З фронту, індикатор живлення залишається багровий колір, якщо дисплей працює належним чином (в робочому режимі). Якщо дисплей знаходиться в режимі сну (енергозбереження), індикатор живлення блимає багровий колір.

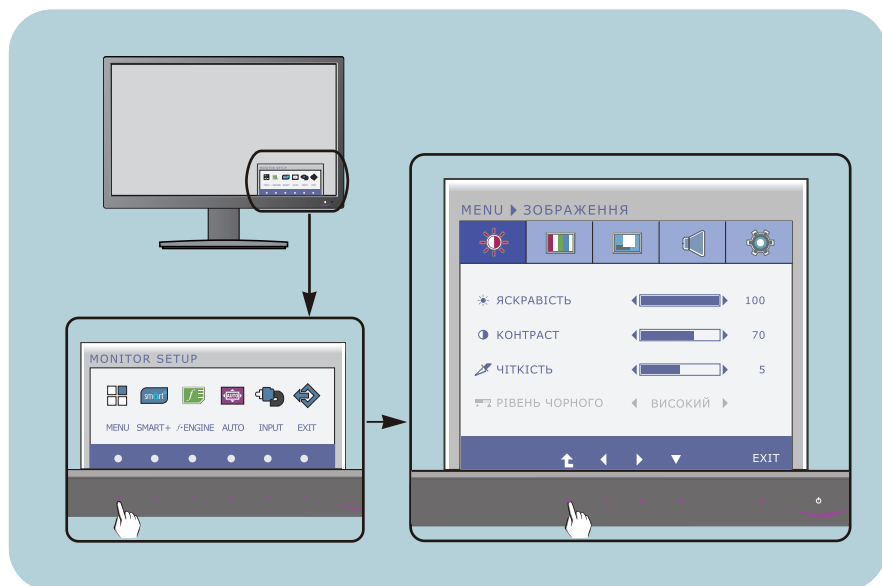
8 Light Sensor

Це об'єктив для легких датчик зовнішньої освітленості вибір, при встановленні Авто яскравість.

Налаштування параметрів екрана

- За допомогою системи керування екраним меню можна швидко та легко налаштувати розмір, положення зображення та робочі параметри дисплея. Для ознайомлення з принципами використання кнопок керування нижче наведено короткий приклад. У наступному розділі надано короткий опис доступних налаштувань та параметрів, які ви можете встановити, використовуючи екранне меню.

Виконайте наступні кроки для налаштування параметрів у екранному меню:



- 1 Натисніть довільний Кнопку, потім у головному меню OSD з'являється.
- 2 Щоб отримати доступ до контролю, використовуючи відповідні Кнопки.
- 3 Використовуйте **кнопки** ◀/▶ для налаштування зображення до потрібного рівня. Використовуйте **кнопки** ⬆ для вибору інших пунктів допоміжного меню.
- 4 Натисніть Кнопку EXIT для виходу з OSD.

Вибір та встановлення параметрів екранного меню (OSD)

- У наступній таблиці наведені всі пункти екранного меню, за допомогою яких можна змінювати параметри керування, налаштування та встановлення.

DSUB : вхід D-SUB (аналоговий сигнал)

DVI-D : вхід DVI-D (цифровий сигнал)

HDMI : Сигнал HDMI

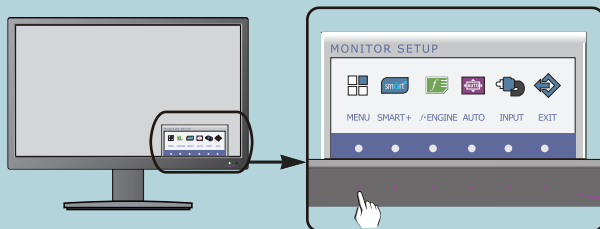
Головне меню	Допоміжне меню	Вхід, що підтримується	Опис
ЗОБРАЖЕННЯ	ЯСКРАВІСТЬ КОНТРАСТ ЧІТКІСТЬ	DSUB DVI-D HDMI	Для регулювання яскравості на екрані ,контрасності й чіткості
	РІВЕНЬ ЧОРНОГО	HDMI	
КОЛІР	ТЕМП.КОЛ. (ПОП.НАЛ./КОРИСТУВАЧ)	DSUB DVI-D HDMI	Для встановлення параметрів кольору екрану
	ГАММА	HDMI	
ДИСПЛЕЙ	ГОРИЗОНТАЛЬНА ВЕРТИКАЛЬНА	DSUB	Для регулювання положення екрану
	ЧАСТОТА ФАЗА	DSUB	
	OVERSCAN	HDMI	
ЗВУК		HDMI	Для регулювання гучності
ІНШІ	МОВА >УКРАЇНСЬКА ІНДИКАТОР ЖИВЛЕННЯ ІНДИКАТОР КНОПКИ	DSUB DVI-D HDMI	Для налаштування стану екрану відповідно до умов експлуатації
	БАЛАНС БІЛОГО ЗАВОДСЬКІ УСТАНОВКИ	DSUB DSUB DVI-D HDMI	
		DSUB DVI-D HDMI	
		DSUB DVI-D HDMI	
SMART+	АВТО ЯСКРАВІСТЬ ОРИГІНАЛЬНЕ СПІВВІДНОШЕННЯ	DSUB DVI-D HDMI	Для налаштування розміру зображення
	DUAL WEB 2 WEB-СТОРІНКИ НА ЕКРАНІ РЕЖИМ КІНОТЕАТР	DSUB DVI-D	
F-ENGINE	ЗВИЧАЙНИЙ КІНО ІНТЕРНЕТ ДЕМОНСТРАЦІЙНИЙ	DSUB DVI-D	Для вибору або налаштування потрібних параметрів зображення
	СТАНДАРТНЕ КІНО ГРА СПОРТ	HDMI	

NOTE

- The order of icons may differ depending on the model (15~25).

Вибір та встановлення параметрів екранного меню (OSD)

- ■ ■ Ви ознайомились із процедурою вибору та налаштування пунктів меню за допомогою системи вибору та встановлення параметрів екранного меню. Нижче наведені піктограми, їх назви та опис для всіх пунктів, що значаться в меню.



Натисніть кнопку **MENU** (Меню), після чого з'явиться головне екранне меню.

Назва меню — MENU ► ЗОБРАЖЕННЯ

Піктограми — [Icons for brightness, contrast, sharpness, black level, settings]

Допоміжні меню — ЯСКРАВІСТЬ 100, КОНТРАСТ 70, ЧІТКІСТЬ 5, РІВЕНЬ ЧОРНОГО ВИСОКИЙ

Підказка до кнопки

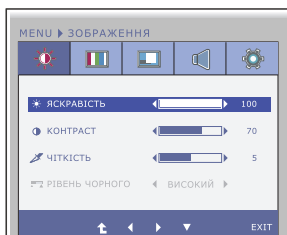
- EXIT : Вихід
- ◀▶ : Регулювання (Зменшити/Збільшити)
- ▼ : Виберіть інше допоміжне меню
- ▲ : Перезапустіть, щоб вибрати підменю

ПРИМІТКА

- Мови OSD (екранного меню), що ви їх бачите на власному дисплеї, можуть відрізнятися від тих, що вказані в інструкціях з експлуатації.



ЗОБРАЖЕННЯ



- Exit: Вихід
- ◀ : Зменшення
- ▶ : Збільшення
- ▼ : Виберіть інше допоміжне меню
- ⬆ : Перезапустіть, щоб вибрати підменю

ЯСКРАВІСТЬ

Для встановлення параметрів яскравості екрану

КОНТРАСТ

Для встановлення параметрів контрастності екрану

ЧІТКІСТЬ

Налаштування різкості екрана.

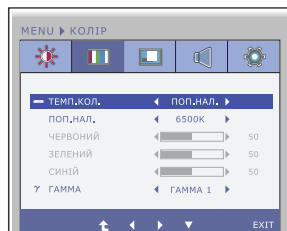
РІВЕНЬ ЧОРНОГО

Ви можете встановити рівень відхилення. Якщо ви оберете “високий”, екран стане яскравим, якщо ви оберете “низький”, екран буде темним. (лише для входу HDMI)

* **Відхилення?** У якості відеосигналу це є найтемнішим екраном, який може бути показаний на моніторі.



КОЛІР



- Exit: Вихід
- ◀ : Зменшення
- ▶ : Збільшення
- ▼ : Виберіть інше допоміжне меню
- ⬆ : Перезапустіть, щоб вибрати підменю

ТЕМП.КОЛ.

ПОП. НАЛ.

Виберіть колір екрану.

- sRGB: Встановіть колір екрану, що відповідає стандартним налаштуванням кольору sRGB.
- 6500K–7500K: Червоний колір екрана.
- 8500 K–9300K: Синій колір екрана.

КОРИСТУВАЧ ■ ЧЕРВОНИЙ

Встановіть власні параметри рівня червоного кольору.

■ ЗЕЛЕНИЙ


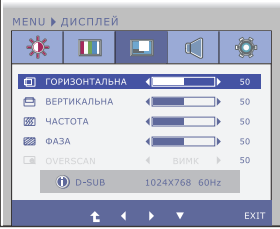
Встановіть власні параметри рівня зеленого кольору.

■ СИНІЙ

Встановіть власні параметри рівня синього кольору.

ГАММА

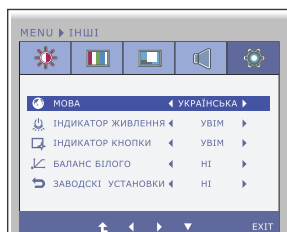
Установіть власні параметри коефіцієнту контрастності: : 0 / 1 / 2
Якщо встановлено високі параметри коефіцієнту контрастності, зображення на моніторі буде білішим, а при низьких параметрах зображення матиме чорнуватий відтінок.

Головне меню	Допоміжне меню	Опис
<div style="display: flex; align-items: center;">  <h2>ДИСПЛЕЙ</h2> </div>		
		
	ГОРИЗОНТАЛЬНА	Для зміщення зображення ліворуч або праворуч.
	ВЕРТИКАЛЬНА	Для зміщення зображення вгору або вниз.
	ЧАСТОТА	Для зменшення усіх вертикальних строк та смуг, які видно на екранному фоні. Також зміниться розмір екрана по горизонталі.
<ul style="list-style-type: none"> ■ Exit: Вихід ■ ◀ : Зменшення ■ ▶ : Збільшення ■ ▼ : Виберіть інше допоміжне меню ■ ↶ : Перезапустіть, щоб вибрати підменю 	ФАЗА	Для встановлення параметрів фокусування екрана. Ця функція дозволяє видалити всі горизонтальні дефекти та зробити відображення літер чіткішим або гострішим.
	OVERSCAN	Для вибору діапазону вихідного зображення для синхронізації DTV у вході HDMI. (тільки для входу HDMI) Приєднання устаткування AV пропонуємо проводити після запуску функції сканування.

<div style="display: flex; align-items: center;">  <h2>ЗВУК</h2> </div>		
		
	ЗВУК	Регулювання навушників на голові / Гучність навушників (приймається тільки ввід HDMI)
<ul style="list-style-type: none"> ■ Exit: Вихід ■ ◀ : Зменшення ■ ▶ : Збільшення ■ 🚫 : Мовчазний ■ ↶ : Перезапустіть, щоб вибрати підменю 		



ІНШІ



- Exit: Вихід
- ◀ : Зменшення
- ▶ : Збільшення
- ▼ : Виберіть інше допоміжне меню
- ⬆ : Перезапустіть, щоб вибрати підменю

МОВА

Для вибору мови, якою відображатимуться назви елементів керування.

ІНДИКАТОР ЖИВЛЕННЯ

Використовуйте цю функцію для встановлення індикатора живлення на передній панелі монітора в положення **УВІМ** або **ВНМК**.

Якщо встановити в положення **ВНМК**, він погасне.

Якщо в будь-який час встановити положення **УВІМ**, індикатор живлення автоматично увімкнеться.

ІНДИКАТОР КНОПКИ

Використовуйте цю функцію, щоб встановити контроль ключовий індикатор на передній панелі монітора **УВІМ** або **ВНМК**.

Якщо ви відправляєтеся **ВНМК**, він буде відключений.

Якщо ви відправляєтеся **УВІМ**, він буде включений.

БАЛАНС БІЛОГО

Якщо вихідні параметри відеокарти відрізняються від необхідних технічних характеристик, якість відображення кольорів може погіршитися через спотворення параметрів відеосигналу. За допомогою цієї функції рівень сигналу може бути встановлений відповідно до стандартного рівня вихідного сигналу відеокарти для забезпечення оптимальної якості зображення. Використовуйте цю функцію, якщо на екрані відображаються чорний та білий кольори.

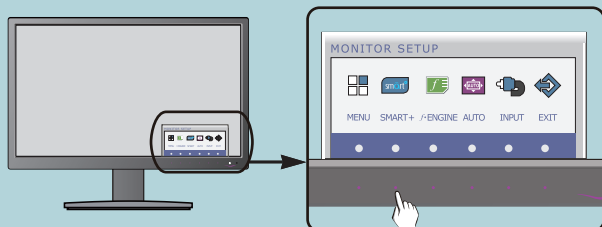
ЗАВОДСКІ УСТАНОВКИ

Відновлює всі стандартні налаштування виробника, окрім параметра "МОВА". Натисніть кнопку ◀, ▶ для негайного повернення до стандартних налаштувань.

ПРИМІТКА

Якщо це не допомагає покращити якість зображення на екрані, відновіть стандартні налаштування виробника. За необхідності знову скористайтеся функцією налаштування балансу білого кольору. Ця функція активується, лише коли вхідний сигнал є аналоговим.

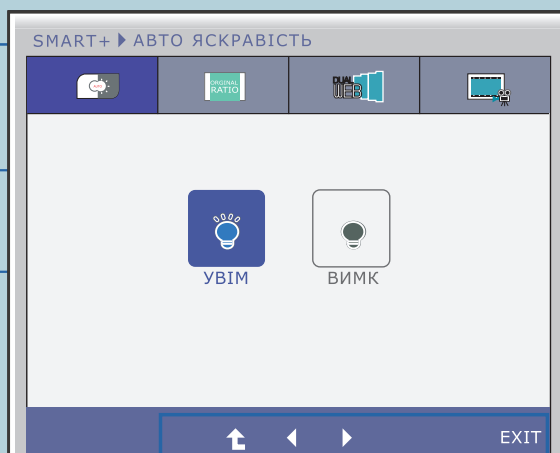
- ■ ■ Ви ознайомились із процедурою вибору та налаштування пунктів меню за допомогою системи вибору та встановлення параметрів екранного меню. Нижче наведені піктограми, їх назви та опис для всіх пунктів, що значаться в меню.



Натисніть кнопку **SMART+** , після чого з'явиться головне екранне меню.

Назва меню

Піктограми



Допоміжні меню

Підказка до кнопки

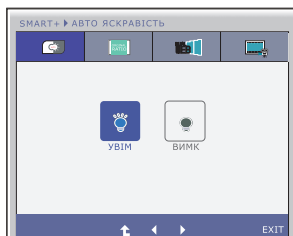
- EXIT : Вихід
- ◀ ▶ : Перемістити
- ⬆ : Перезапустіть, щоб вибрати підменю

ПРИМІТКА

- Мови OSD (екранного меню), що ви їх бачите на власному дисплеї, можуть відрізнятися від тих, що вказані в інструкціях з експлуатації.

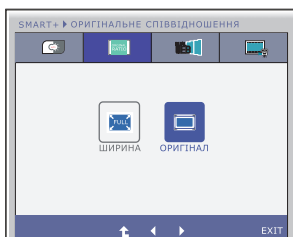


SMART+



АВТО ЯСКРАВІСТЬ

Якщо вибрати, він автоматично регулює яскравість дисплея краще. Приміром навколишніх умов праці, забезпечення оптимальних умов перегляду і максимальну зручність користувача. При виборі вимкнути автоматичне яскравості відключається.



ОРИГІНАЛЬНЕ СПІВВІДНОШЕННЯ

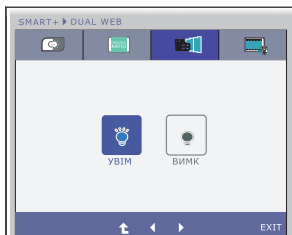
Відображає по ширині, не підходить для входу відеосигналу.

* Ця функція працює лише тоді, коли вхідний роздільність нижче ніж монітор відношення (16:9).

* Перед використанням функції нижче будь ласка встановіть пакет Easy Set Package програми.

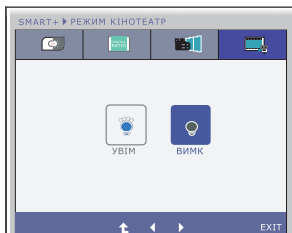


SMART+



DUAL WEB

- Допомога користувачеві переглядати веб ефективним шляхом ділення навпіл.
- Допомога в організації та переміщати вікна на екрані.
- Допомога користувачеві контролювати розділити вікна співвідношенні.

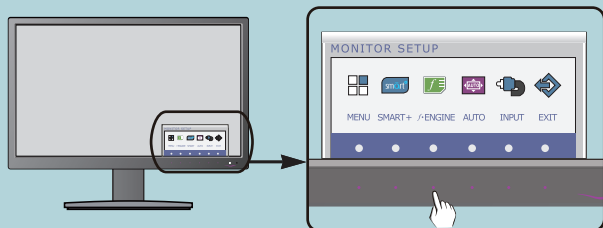


РЕЖИМ КІНОТЕАТР

- Зробити очі зручною за рахунок зниження яскравості фону на веб-сторінці.

- **Exit** : Вихід
- **◀ ▶** : Перемістити
- **⬆** : Перезапустіть, щоб вибрати підменю

- ■ ■ Ви ознайомились із процедурою вибору та налаштування пунктів меню за допомогою системи вибору та встановлення параметрів екранного меню. Нижче наведені піктограми, їх назви та опис для всіх пунктів, що значаться в меню.



Натисніть кнопку *f ENGINE*, після чого з'явиться головне екранне меню.

Назва меню

Піктограми

Допоміжні меню

Підказка до кнопки

ЗВЧАЙНИЙ КІНО ІНТЕРНЕТ ДЕМОНСТРАЦІЙНИЙ

EXIT

- EXIT : Вихід
- ◀▶ : Перемістити
- ⬆ : Перезапустіть, щоб вибрати підменю

ПРИМІТКА

- Мови OSD (екранного меню), що ви їх бачите на власному дисплеї, можуть відрізнятися від тих, що вказані в інструкціях з експлуатації.

Вибір та встановлення параметрів екранного меню (OSD)

Головне меню

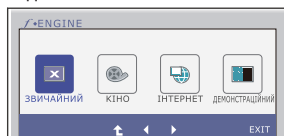
Допоміжне меню

Опис



f-ENGINE

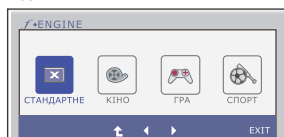
Вхід D-SUB/DVI-D



ЗВИЧАЙНИЙ

Виберіть NORMAL(ЗВИЧАЙНИЙ), коли ви бажаєте використати продукт у найбільш загальному для вжитку середовищі.

Вхід HDMI

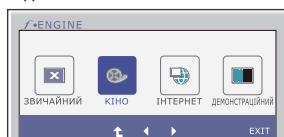


СТАНДАРТНЕ

Виберіть STANDARD(СТАНДАРТНЕ), коли ви бажаєте використати оригінальне стандартне відео.

* У загальному (стандартному) режимі f-Engine вилучено.

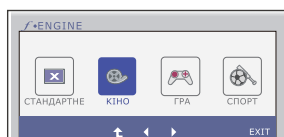
Вхід D-SUB/DVI-D



КІНО

Виберіть MOVIE(КІНО), коли ви переглядаєте відео чи кіно.

Вхід HDMI



- Exit : Вихід
- ◀ ▶ : Перемістити
- ⬆ : Перезапустіть, щоб вибрати підменю

Вибір та встановлення параметрів екранного меню (OSD)

Головне меню

Допоміжне меню

Опис



f•ENGINE

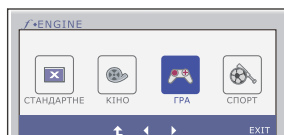
Вхід D-SUB/DVI-D



ІНТЕРНЕТ

Виберіть INTERNET(ІНТЕРНЕТ), коли ви працюєте з документом (Word тощо).

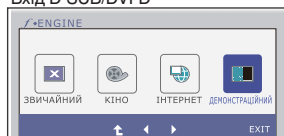
Вхід HDMI



ГРА

Виберіть GAME(ГРА), коли ви граєте у гру.

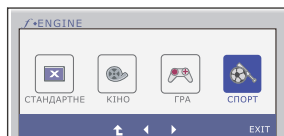
Вхід D-SUB/DVI-D



ДЕМОНСТРАЦІЙНИЙ

Використовується для реклами у магазині. Екран розділено на стандартний режим зліва та відеорежим справа. Користувачі можуть на власні очі побачити різницю, увімкнувши відеорежим.

Вхід HDMI



СПОРТ

Виберіть SPORTS(СПОРТ), коли ви дивитися неспеціалізований спорт.

- Exit : Вихід
- ◀ ▶ : Перемістити
- ⬆ : Перезапустіть, щоб вибрати підменю

Перед тим, як звернутися до центру сервісного обслуговування, виконайте наступні перевірки.

No image appears	
<ul style="list-style-type: none">● Кабель живлення дисплея підключений?● Світловий індикатор живлення горить?● Чи блимає індикатор живлення?● Ви бачите на екрані повідомлення "OUT OF RANGE" (Поза зоною діапазоном)?● Ви бачите на екрані повідомлення "CHECK SIGNAL CABLE" (Перевірте сигнальний кабель)?	<ul style="list-style-type: none">● Перевірте та переконайтеся, що кабель живлення належним чином підключено до штепсельної розетки.● Натисніть кнопку Power (Живлення).● Якщо дисплей знаходиться у режимі збереження енергії, спробуйте, пересуваючи мишу комп'ютера або натиснувши будь-яку клавішу на клавіатурі, увімкнути екран.● Спробуйте увімкнути ПК.● Це повідомлення з'являється, коли сигнал, що надходить від ПК (відеокарта), поза межами параметрів горизонтального або вертикального частотного діапазону свого монітора.● Це повідомлення з'являється тоді, коли сигнальний кабель, що з'єднує ПК та монітор, не підключено. Перевірте підключення сигнального кабелю та спробуйте знову.

Ви бачите на екрані повідомлення "МЕНЮ ЗАБЛОКОВАНЕ" ?	
<ul style="list-style-type: none">● Ви бачите на екрані повідомлення "МЕНЮ ЗАБЛОКОВАНЕ", коли натискаєте кнопку MENU (Меню)?	<ul style="list-style-type: none">● Ви можете налаштувати параметри захисту для поточних налаштувань керування, щоб їх було неможливо змінити випадково. Ви можете у будь-який час розблокувати кнопки керування екранним меню, натиснувши та утримуючи кілька секунд кнопку MENU (Меню): з'явиться повідомлення "МЕНЮ РОЗБЛОКОВАНЕ"

Зображення на дисплеї відображається некоректно.

- | | |
|--|--|
| <ul style="list-style-type: none">● Дисплей розташований неправильно. | <ul style="list-style-type: none">● Натисніть кнопку AUTO (Авто), щоб автоматично встановити оптимальні параметри зображення на дисплеї. Якщо результати виявляться незадовільними, налаштуйте положення зображення, використовуючи піктограму H position (Горизонтальне положення) та V position (Вертикальне положення) на екрані монітора. |
| <ul style="list-style-type: none">● На екранному фоні помітні вертикальні строки або смуги. | <ul style="list-style-type: none">● Натисніть кнопку AUTO (Авто), щоб автоматично встановити оптимальні параметри зображення на дисплеї. Якщо результати виявляться незадовільними, зменшіть розмір вертикальних смуг або строк, використовуючи піктограму CLOCK (Годинник) на екрані монітора. |
| <ul style="list-style-type: none">● Будь-які горизонтальні дефекти, що з'являються на зображеннях або буквах, відображаються нечітко. | <ul style="list-style-type: none">● Натисніть кнопку AUTO (Авто), щоб автоматично встановити оптимальні параметри зображення на дисплеї. Якщо результати виявляться незадовільними, зменшіть розмір горизонтальних смуг або строк, використовуючи піктограму PHASE (Фазовий зсув) на екрані монітора.● Перевірте параметри Control Panel --> Display --> Settings (Панель керування --> Дисплей --> Налаштування) та встановіть рекомендовані параметри роздільної здатності для дисплея або налаштуйте оптимальні параметри зображення на дисплеї. Встановіть параметри передачі кольорів вище, ніж 24 біта (true color). |

Важливе зауваження

- Перевірте параметри **Control Panel --> Display --> Settings** (Панель керування --> Дисплей --> Налаштування) та перевірте, чи параметри частоти або роздільної здатності змінилися. Якщо це так, встановіть рекомендовані параметри роздільної здатності для відеокарти.
- Якщо відповідну (оптимальну) роздільну здатність не визначено, літери на екрані можуть бути нечіткими, темними або викривленими. Необхідно обрати правильну рекомендовану роздільну здатність.
- Цей метод налаштування може відрізнитися в залежності від комп'ютера та ОС (операційної системи), а роздільна здатність, вказана вище, може не підтримуватись відеокартою. У цьому випадку зверніться до виробника комп'ютера або відеокарти.

Зображення на дисплеї відображається некоректно.

- | | |
|--|---|
| <ul style="list-style-type: none">● Кольори екрану монофонічні або виглядають незвичайно.● Зображення на екрані миготить. | <ul style="list-style-type: none">• Перевірте, чи сигнальний кабель підключено належним чином та у разі потреби закріпіть його за допомогою викрутки.• Переконайтеся, що відеокарта належним чином встановлена у рознімання.• Встановіть параметри передачі кольорів вище, ніж 24 біта (true color) у пункті Control Panel - Settings (Панель керування - Налаштування).• Перевірте, чи параметри екрана налаштовані на режим черезстроккової розгортки. Якщо це так, змініть його на рекомендовані параметри роздільної здатності. |
|--|---|

Ви бачите повідомлення "Unrecognized monitor, Plug&Play (VESA DDC) monitor found" (Невідомий тип монітора, знайдено монітор Plug&Play (стандарт VESA DDC))?

- | | |
|--|--|
| <ul style="list-style-type: none">● Ви встановили драйвер дисплея? | <ul style="list-style-type: none">• Обов'язково встановіть драйвер дисплея, використовуючи компакт-диск (або дискету), що продається разом з дисплеєм. Або ви також можете завантажити потрібний драйвер з нашої веб-сторінки: http://www.lge.com.• Переконайтеся, чи відеокарта підтримує використання функції Plug&Play. |
|--|--|

Не працюють функції обробки звукового сигналу.

- | | |
|---|---|
| <ul style="list-style-type: none">● Зображення є, а звуку нема. | <ul style="list-style-type: none">• Переконайтеся, що рівень гучності – не «0».• Переконайтеся, що звук не вимкнено.• Перевірте, чи HDMI-кабель підключено належним чином.• Перевірте, чи навушники підключені належним чином.• Перевірте формат звуку. Звук у стисненому форматі не підтримується. |
|---|---|

Дисплей	54,6 см (21,5 дюймів) Активна матриця плоскої панелі-TFT Рідкокристалічний дисплей Відблископодавляюче покриття Видимий розмір по діагоналі : 54,6 см (Крок пікселя) 0,248*0,248 мм	
Вхід синхронізації	Горизонтальна частота Вертикальна частота Тип входу	30 - 83кГц (автоматичний режим) Аналоговий сигнал,Цифровий сигнал: 56 - 75 Гц (автоматичний режим) HDMI: 56 - 61 Гц (автоматичний режим) Роздільна синхр Цифровий
Вхід відеосигналу	Сигналу Тип входу	Штекер 15 контактів D-Sub Штекер DVI-D (цифровий) Штекер 19 контактів HDMI Аналоговий (0,7Вп-п/75Ом), цифровий, HDMI
Роздільна здатність	Максимальний Рекомендовано	VESA 1920 x 1080 при 60Гц VESA 1920 x 1080 при 60Гц
Plug&Play	DDC 2B (Аналоговий,Цифровий, HDMI)	
Споживання електроенергії	Активний режим Режим очікування Неактивний режим	: 23 Вт(Типовий) ≤ 1 Вт ≤ 0,5 Вт
Розміри та вага	Підставка входить у комплект	Підставка не входить у комплект
	Ширина 52,58 см (20,70 дюймів) Висота 40,83 см (16,07 дюймів) Глибина 19,80 см (7,80 дюймів) Вага (без упаковки) 2,8 кг (6,17 фунтів)	52,58 см (20,70 дюймів) 33,48 см (13,18 дюймів) 3,99 см (1,57 дюймів)
Кут повороту	Кут повороту : -5° - 15°	
Параметри живлення	12 V \equiv 3,0A	
Адаптер змінно-постійного струму	Тип FSP036-DGAA1, виробляється FSP Group або тип LCAP07F, виробляється Lienchange Electronics	
Умови оточуючого середовища	Умови використання Температура від 10 °C до 35 °C Вологість від 10 % до 80 %, без утворення конденсації Умови зберігання Температура від -20 °C до 60 °C Вологість від 5 % до 90 %, без утворення конденсації	
Поворотна підставка	Приєднаний (<input type="checkbox"/>), Неприєднаний (<input type="checkbox"/>)	
Кабель живлення	Тип настінної розетки або	

ПРИМІТКА

- Інформація у цьому документі може змінюватися без попереднього повідомлення.

Дисплей	58,4 см (23,0 дюймів) Активна матриця плоскої панелі-TFT Рідкокристалічний дисплей Відблископодавляюче покриття Видимий розмір по діагоналі : 58,4 см (Крок пікселя) 0,265*0,265 мм	
Вхід синхронізації	Горизонтальна частота Вертикальна частота	30 - 83кГц (автоматичний режим) Аналоговий сигнал,Цифровий сигнал: 56 - 75 Гц (автоматичний режим) HDMI: 56 - 61 Гц (автоматичний режим) Роздільна синхр Цифровий
	Тип входу	
Вхід відеосигналу	Сигналу	Штекер 15 контактів D-Sub Штекер DVI-D (цифровий) Штекер 19 контактів HDMI
	Тип входу	Аналоговий (0,7Вп-п/75Ом), цифровий, HDMI
Роздільна здатність	Максимальний Рекомендовано	VESA 1920 x 1080 при 60Гц VESA 1920 x 1080 при 60Гц
Plug&Play	DDC 2B (Аналоговий,Цифровий, HDMI)	
Споживання електроенергії	Активний режим Режим очікування Неактивний режим	: 28 Вт(Типовий) ≤ 1 Вт ≤ 0,5 Вт
Розміри та вага	Підставка входить у комплект	Підставка не входить у комплект
	Ширина 55,98 см (22,04 дюймів) Висота 42,81 см (16,85 дюймів) Глибина 19,80 см (7,80 дюймів)	55,98 см (22,04 дюймів) 35,45 см (13,96 дюймів) 3,99 см (1,57 дюймів)
	Вага (без упаковки)	3,3 кг (7,28 фунтів)
Кут повороту	Кут повороту : -5° - 15°	
Параметри живлення	12V \equiv 3,0A	
Адаптер змінного-постійного струму	Тип FSP036-DGAA1, виробляється FSP Group або тип LCAP07F, виробляється Lienchange Electronics	
Умови оточуючого середовища	Умови використання Температура від 10 °C до 35 °C Вологість від 10 % до 80 %, без утворення конденсації Умови зберігання Температура від -20 °C до 60 °C Вологість від 5 % до 90 %, без утворення конденсації	
Поворотна підставка	Приєднаний (<input type="checkbox"/>), Неприєднаний (<input type="checkbox"/>)	
Кабель живлення	Тип настінної розетки або	

ПРИМІТКА

- Інформація у цьому документі може змінюватися без попереднього повідомлення.

Встановлені режими (Роздільна здатність)

■ Синхронізація DSUB/DVI

	Режими дисплея (Роздільна здатність)	Горизонтальна частота (кГц)	Вертикальна частота (Гц)
1	720 x 400	31,468	70
2	640 x 480	31,469	60
3	640 x 480	37,500	75
4	800 x 600	37,879	60
5	800 x 600	46,875	75
6	1024 x 768	48,363	60
7	1024 x 768	60,123	75
8	1152 x 864	67,500	75
9	1280 x 1024	63,981	60
10	1280 x 1024	79,976	75
11	1680 x 1050	65,290	60
*12	1920 x 1080	67,500	60

*Рекомендовано режим

■ Синхронізація HDMI

	Режими дисплея (Роздільна здатність)	Горизонтальна частота (кГц)	Вертикальна частота (Гц)
1	480P	31,50	60
2	576P	31,25	50
3	720P	37,50	50
4	720P	45,00	60
5	1080i	28,12	50
6	1080i	33,75	60
7	1080P	56,25	50
8	1080P	67,50	60

Індикатор

Режим	Колір світлодіодного індикатора
Активний режим	Пурпурний (вид спереду)
Режим очікування	Пурпурний блимання (вид спереду)
Неактивний режим	Вимкнено

Digitally yours ■■■■■

