



## Brugermanual

F1403FDS(1~9)

F1203FDS(1~9)



### Læs venligst sikkerhedsanvisningerne omhyggeligt igennem inden brug!

Til lykke med din nye fuldautomatiske LG vaskemaskine. Læs venligst omhyggeligt denne brugermanual, da den giver instruktioner vedrørende sikker installation, brug og vedligeholdelse. Opbevar den lettilgængeligt med henblik på evt. senere brug som opslagsværk. Notér dig model og serienummer på din vaskemaskine.

Fejlfinding		
	- Vandforsyningen er ikke tilstrækkelig i området. - Vandforsyningshænderne er ikke helt åbne. - Der er knæk på vandforsyningslangen/-erne. - Vandforsyningslangens/-ernes filter er tilstoppet.	Kontrollér en af de andre vandhaner i huset. Åbn hanen helt. Ret slangen/-erne ud. Kontrollér vandforsyningslangens/-ernes filter.
	- Afløbslangen har et knæk eller er tilstoppet. - Afløbspumpens filter er tilstoppet.	Rens afløbslangen og ret den ud. Rens afløbspumpens filter.
	- Tøjmængden er for lille. - Vasken er ude af balance. - Vaskemaskinen har et system til detektering og korrigerer af ubalancer. Hvis enkelte tunge tøjstykker lægges i maskinen (f.eks. bademåtter, badekåber etc.), kan systemet standse centrifugeringen eller afbryde centrifugeringsprogrammet helt. - Hvis vasketøjet stadig er for vådt, efter at programmet er afsluttet, kan du lægge nogle mindre stykker tøj ind i maskinen sammen med det tunge, våde vasketøj for at opnå en bedre afbalancering og herefter gentage centrifugeringsprogrammet.	Læg 1 eller 2 to stykker tøj af samme slags ind i maskinen for at opnå en bedre afbalancering. Flyt lidt rundt på tøjet i maskinen, så det kan blive centrifugeret ordentligt.
	- Er lågen åben eller ikke lukket helt?	Luk lågen helt *Hvis "dE" ikke slås fra, skal du tilkalde en servicemontør.
	- Maskinen bliver overfyldt med vand på grund af den defekte ventil.	Træk strømstikket ud. Ring efter en servicemontør.
	- Der er funktionsfejl på vandniveauensoren.	Luk for vandhanen. Træk strømstikket ud. Ring efter en servicemontør.
	- Overbelastning af motoren.	Ring efter en servicemontør.
	- Maskinen lækker vand.	Ring efter en servicemontør.
	- Maskinen har været udsat for et strømsvigt.	Genstart programmet.

<b>Raslende og skramlende støj</b>	Der kan være fremmedlegemer såsom mønter eller sikkerhedsnåle i tromlen eller pumpen.
<b>Dump lyd</b>	En meget tung vask kan frembringe en dump lyd. Det er som regel normalt.
<b>Vibrerende støj</b>	Er alle transportskruer og al emballage blevet fjernet?
<b>Maskinen lækker vand.</b>	Kontrollér og efterspænd slangeforbindelserne. Fjern evt. tilstopninger fra afløbsledningen. Kontakt om nødvendigt en VVS-installatør.
<b>For meget sæbelud</b>	For meget vaskemiddel eller et uhensigtsmæssigt vaskemiddel.
<b>Vaskemaskinen starter ikke</b>	Det kan være, at ledningen ikke er sat i eller at forbindelsen er løs.
<b>Vaskemaskinen vil ikke centrifugere</b>	Kontrollér, at lågen er lukket helt og tæt.
<b>Lågen åbner ikke</b>	Af sikkerhedsmæssige årsager kan lågen ikke længere åbnes, når først maskinen er startet. Vent et eller to minutter, inden du åbner lågen, så den elektriske låsemekanisme får tid til at frigøre låsen.

## ! Sikkerhedsinstruktioner vedrørende brug

Læs alle instruktioner og installationsvejledninger, inden du tager maskinen i brug. Følg instruktionerne nøje. Opbevar brugsvejledningen et let-tilgængeligt sted til senere brug. Hvis du sælger eller giver maskinen til andre, skal du huske også at give den nye ejer brugsvejledningen med. Af sikkerhedsmæssige årsager skal følgende advarsler tages til efterretning. De skal læses, inden vaskemaskinen installeres og tages i brug.

- Korrekt brug: Denne maskine er udelukkende beregnet til husholdningsbrug i tørre, indvendige rum. Brug kun koldt vandhævet til maskinen og brug kun maskinen til at vaske tekstiler med vaskemidler, der er beregnet til brug i vaskemaskiner. Enhver anden form for brug betragtes som ukorrekt og kan medføre skader, der i givet fald ikke vil være dækket af producentens ansvar.
- Maskinen må kun bruges af voksne. Lad ikke børn røre ved betjeningsselementerne eller lege med maskinen.
- Foretag aldrig selv ændringer på maskinen - det er farligt! Maskinen er meget tung. Den skal transporteres med forsigtighed.
- Fjern al emballage og alle transportskruer, inden du tager maskinen i brug. Ellers kan der opstå alvorlige skader.
- Alle installationsarbejder skal udføres af en faglært montør eller tekniker.
- Få de elektriske tilslutninger udført af en faglært elektriker.
- Stil aldrig maskinen oven på ledningen.
- Hvis maskinen placeres på et tæppe, skal fødderne anbringes således, at der er luftcirkulation under maskinen.
- Afbryd altid strøm- og vandforsyningen til maskinen efter brug. Afbryd maskinen ved at trække stikket ud af kontakten – og husk kun at trække i selv stikket og aldrig i ledningen. Rør aldrig ved stikket med våde fingre eller hænder. Overbelast ikke maskinen.
- Vask kun tekstiler, der kan maskinvaske. Hvis du er i tvivl med hensyn til dette, så se efter på symbolerne på den label, der sidder på tekstilerne.
- Anbring aldrig elektriske varmeapparater, lys el lign. i nærheden af maskinen. Det kan antænde maskinen eller deformere dens komponenter.
- Beskyt maskinen mod at blive våd og fugtig. Ellers er der fare for elektrisk stød og brand.
- Tilslut maskinen til en passende vægkontakt til 220-240 V. Brug aldrig forlængerledning eller dobbeltstik.
- Husk at tomme alle lommer. Hårde eller skarpe genstande såsom mønter, nåle, søm, skruer eller sten kan medføre alvorlige skader.
- Undlad at vaske eller tørre tekstiler, der har været rensat med, væsket i, lagt i blød i eller er blevet påført letantændelige eller eksplosive stoffer (såsom voks, olie, maling, benzin, affedningsmidler, kemiske rensmidler, petroleum etc.). Det kan forårsage brand eller eksplosion.
- Læg aldrig noget, der er belagt med mineralolie (f.eks. nyloncoating, plastbæltet etc.) ind i maskinen. Hvis der er brugt pletfjerner, skal du sikre dig, at dette rensningsmiddel er vasket grundigt ud, inden du lægger det pågældende stykke tøj ind i maskinen. Der kan stadig være olie tilbage i tromlen efter en hel vaskcyklus og det kan forårsage brand under tørringen. Så lad være med at lægge olieholdigt tøj i maskinen
- Undlad at bruge maskinen på steder, hvor der forefindes letantændelige stoffer såsom olie, benzen eller letantændelige gasser. Sådanne stoffer kan forårsage brand eller eksplosion. Brug aldrig brændbare rens- og vaskemidler.
- Tilsæt kun den foreskrevne mængde skyllemiddel. For store mængder skyllemiddel kan beskadige tøjet.
- Lad lågen stå åben efter vask af hensyn til lågepakningen!
- Husk at sikre dig, at alt vand er løbet ud, inden du åbner lågen. Åbn aldrig lågen, hvis der stadig er vand i maskinen. Fare for skoldning.
- Dy og børn kan finde på at kravle ind i vaskemaskinen. Husk derfor altid at kontrollere maskinen, inden du tager den i brug.
- Under en vask bliver gasset i lågen meget varm. Hold derfor børn væk fra vaskemaskinen, så længe den kører.
- Prøv aldrig selv at reparere maskinen. Ukorrekte reparationer kan medføre skader og/eller alvorlige fejl på maskinen.
- Vaskemaskinen bør kun serviceres og repareres af autoriserede kundeserviceafdelinger, og der skal altid bruges originale reservedele.
- Når du bortskaffer din gamle vaskemaskine, skal ledningen blændes af og lågens lås skal gøres ubrugelig for at beskytte børn mod at komme galt af sted med maskinen.
- Når maskinen står på et gulv, der er belagt med tæppe, skal du sikre dig, at åbningen i maskinens underdel ikke bliver blokeret af tæppet.
- Hvis maskinen har været under vand, skal du kontakte kundeservice. Der er fare for elektrisk stød og brand.
- Man må hverken åbne filterets eller sæbekuffens dæksel, så længe maskinen kører.
- Når en masse kommer i ubalance, kan det forårsage kraftige vibrationer. Hvis der også forekommer kraftige vibrationer, når maskinen er tom, bedes du ringe efter autoriseret kundeservice.
- Læn dig aldrig op ad den åbne låge. Sid eller stå aldrig oven på maskinen. Pas på, at du ikke klemmer fingrene, når du lukker lågen.
- Hold alle former for vaskepulver og rensningsmidler uden for børns rækkevidde. Fare for forgiftning!

## Borts-kaffelse

- Hvis et produkt er forsynet med dette symbol, der forestiller en skraldespand på hjul med kryds over, betyder det, at produktet falder ind under det europæiske direktiv 2002/96/EC.
- Alle elektriske og elektroniske produkter bør ikke bortskaffes sammen med husholdningsaffaldet, men bør derimod bortskaffes separat via dertil beregnede indsamlingsfaciliteter, der er indrettet hertil af regeringer eller de lokale myndigheder.
- Når du bortskaffer din gamle vaskemaskine korrekt, er du med til at forebygge eventuelle skadelige påvirkninger af miljøet og menneskers helbred.
- Du kan få nærmere informationer om bortskaffelse af din gamle vaskemaskine, hvis du henvender dig til renovationsafdelingen på dit lokale rådhus eller til den butik, hvor du i sin tid købte maskinen.

## ! Sikkerhedsinstruktioner vedrørende installationen

Installer og opbevar vaskemaskinen et sted, hvor den ikke vil blive udsat for temperaturer under frysepunktet eller udsat for vind og vejr. Monter vaskemaskinens jordforbindelse, så du overholder alle lovmæssige forskrifter og krav. Hvis maskinen opstilles på et belagt gulv, skal du sørge for, at gulvbelægningen ikke er til hinder for åbningen af lågen i maskinens underdel. I lande, hvor der er risiko for angreb af kakerlakker eller andre skadedyr, skal du være særligt opmærksom på altid at holde maskinen og dens omgivelser rene. Garantien på vaskemaskinen omfatter ikke nogen form for skade, der skyldes kakerlakker eller andre skadedyr.

### FORSIGTIG, når du placerer maskinen

Installer vaskemaskinen på et plant, hårdt gulv. Sørg for, at tæpper, gulvbelægningen el. lign. ikke er til hinder for luftcirkulationen rundt omkring vaskemaskinen.

- Prøv aldrig at udligne eventuelle ujævnheder i gulvet ved at sætte træstykker, pap eller lignende materialer ind under vaskemaskinen.
- Hvis det ikke kan undgås, at vaskemaskinen anbringes i nærheden af et gasblus eller en kakkelovn, skal der indsættes et isoleringspanel (85 x 60 cm) mellem dem, der belagt med aluminiumsfolie på den side, der vender ind mod gasbluset eller kakkelovnen.
- Vaskemaskinen må ikke installeres i rum, hvor temperaturen kan komme ned under 0°C.
- Når du installerer vaskemaskinen, bedes du sikre dig, at en montør vil kunne få adgang til den i tilfælde af skader eller driftsforstyrrelser på maskinen.
- Justér alle fire fødder ved hjælp af nøglen til transportskruerne, der medfølger ved leveringen af maskinen, for at sikre, at maskinen står stabil, og at der er 20 mm fri afstand mellem toppen af vaskemaskinen og undersiden af bordpladen.

### FORSIGTIG med strømforstyrrelsesbølger

Vi anbefaler, at de fleste husholdningsapparater tilsluttes en særskilt strømkreds. Det vil sige, at et enkelt strømstik kun forsyner et enkelt apparat, uden at der anvendes fordelerstik eller grenledninger. Kontrollér specifikationerne i denne brugsvejledning. Overbelast ikke stikdåserne. Overbelastede stikdåser, løse eller beskadigede stikdåser eller forlængerledninger og ledninger, der er flosset eller har beskadiget eller revnet isolering, er farlige. Alle disse ting kan forårsage elektrisk stød eller brand. Derfor skal du med jævne mellemrum undersøge ledningen til din vaskemaskine, og hvis der er tegn på, at den er beskadiget eller ødelagt, skal du afbryde strømforbindelsen og vente med at bruge maskinen igen, indtil du har fået ledningen udskiftet med en tilsvarende reservedel fra en autoriseret servicevirksomhed. Beskyt ledningen mod fysisk eller mekanisk overlast såsom at blive vredt, knækket, bøjet, klemt eller komme i klemme i en dør eller blive trådt på. Vær særligt opmærksom på stik, vægstikdåser og det sted, hvor ledningen kommer ud af maskinen. Vi anbefaler, at der anvendes et fejlstrømsrelæ (RCD) i strømforsyningen.

### FORSIGTIG, når du placerer og flytter maskinen

Denne vaskemaskine er ikke designet til maritim brug eller til brug i mobile installationer såsom i campingvogne, fly etc. Slå stophanen fra, hvis maskinen skal stå i længere tid uden at være i brug (f.eks. hvis du skal på ferie), især hvis der ikke er noget gulvaflob (nedløbsbrønd) i umiddelbar nærhed af maskinen. Brug den originale emballage, hvis du skal flytte på maskinen. Deaktiver dørlåsen, så mindre børn ikke kan blive fanget inde i maskinen. Emballagematerialer (f.eks. plastfilm, skumplast) kan være farligt for børn. Der er risiko for kvælning! Hold derfor altid emballage uden for børns rækkevidde.

### FORSIGTIG med beskadigede overflader

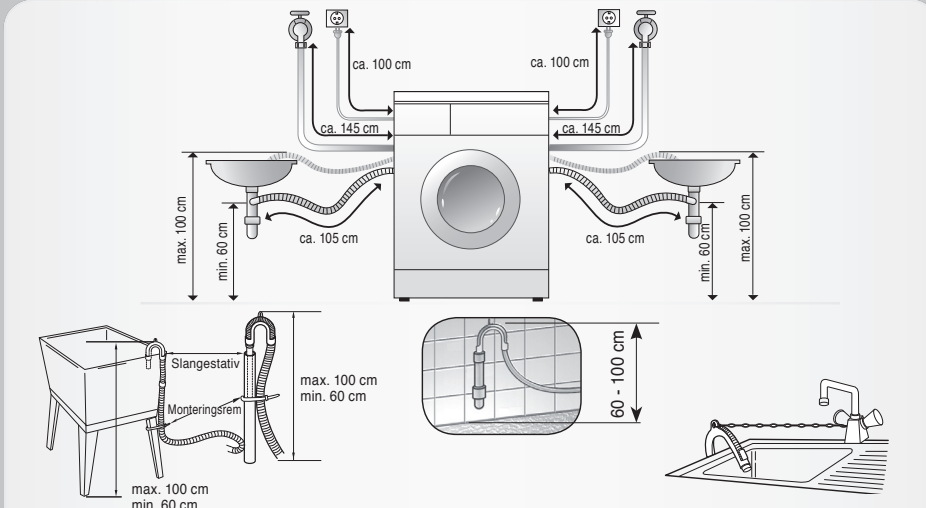
- Maskinen skal installeres på en ren, tør og plan flade.
- Installer vaskemaskinen på et plant, hårdt gulv.
- Når vaskemaskinen placeres rigtigt og niveaujusteres korrekt, sikrer du dermed en lang levetid og en sikker og pålidelig drift.
- Vaskemaskinen skal stå helt i vater og stå godt og stabilt.
- Den må ikke kunne tippe fra side til side, når man trykker på hjørnerne.
- Installationsladen skal være ren og fri for bonevoks og andre belægninger med smøremidler.
- Lad ikke vaskemaskinens fødder blive våde. Hvis maskinens fødder bliver våde, kan det være, at den skrider på underlaget.

## ⚙ Tekniske specifikationer

Navn på produktet	Vaskemaskine med frontmonteret låge	Maks. Watt	2100 W (Vask) / 1100 W (Damp)
Strømforsyning	220-240 V~, 50 Hz	Vaskekapaicitet	9 kg
Mål BxDxH mm:	600 x 640 x 850	Vandforbrug	59 l (6,5 l / kg)
Vægt	65 kg	Tilladt vandforsyningstryk	1,0-10 bar (100-1000kPa)

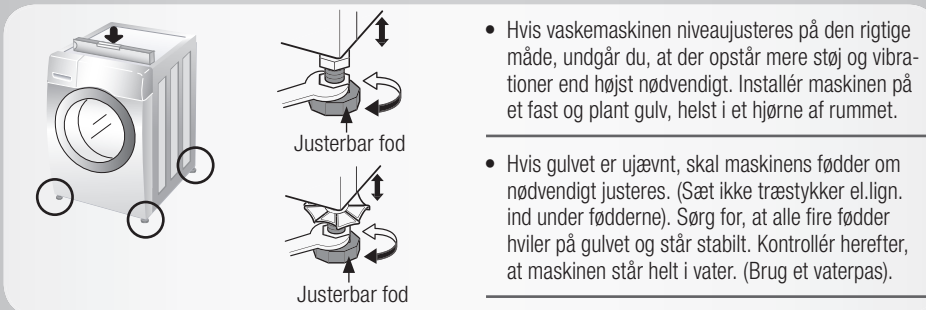
## 6 Installation

### ■ Installation af afløbslangen



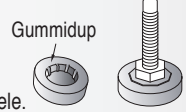
- Afløbslangen bør ikke placeres højere end 100 cm over gulvhøjde.
- Ved at sørge for at fastgøre afløbslangen ordentligt beskytter du gulvet mod skader på grund af lækager.
- Hvis afløbslangen er for lang, skal du ikke prøve at tvinge den tilbage ind i vaskemaskinen. Det vil forårsage usædvanlig støj.

### ■ Niveaujustering



### ■ Trægulve

- Trægulve er særligt følsomme over for rystelser, specielt trægulve som er lagt på stroer.
- Hvis maskinen installeres på et sådant trægulv, og der opstår vibrationer, anbefaler vi, at du sætter gummidupper med en tykkelse på minimum 1,5 cm under maskinens fødder.
- Man kan også placere en plade med en tykkelse på minimum 3 cm under maskinen for at minimere eventuelle rystelser.
- Hvis det er muligt, installeres vaskemaskinen i et hjørne, da gulvet er mest stabilt der.



## 4 Elektrisk tilslutning

1. Brug ikke forlængerledning eller dobbeltstik.
  2. Få altid beskadigede forsyningsledninger udskiftet af producenten, dennes serviceagenter eller lignende kvalificeret person for at forhindre fare.
  3. Afbryd altid strøm- og vandforsyningen til maskinen efter brug.
  4. Tilslut maskinen til et jordet stik i overensstemmelse med de gældende installationsforskrifter.
  5. Vaskemaskinen skal placeres, så stikket er lettilgængeligt.
- Reparationer på vaskemaskinen må kun udføres af kvalificeret faglært personale. Hvis uerfarne personer udfører reparationer på maskinen, kan det medføre personskader eller alvorlige funktionsfejl. Kontakt dit lokale servicecenter.
  - Installer ikke vaskemaskinen i rum, hvor temperaturen kan komme ned under frysepunktet. Frosne slanger kan springe under trykket. Den elektroniske styreenhed kan blive ustabil ved temperaturer under frysepunktet.
  - Hvis vaskemaskinen bliver leveret i vintermånederne og temperaturen ligger under frysepunktet: Lad vaskemaskinen stå i stuetemperatur i nogle timer, inden du tager den i brug.

## ADVARSEL

Apparatet må ikke bruges af små børn. Små børn skal overvåges, så de ikke kan komme til at lege med apparatet.

## 5 Tilslutning af vandforsyningslangen

Du skal altid bruge den slange, der leveres sammen med vaskemaskinen. Gamle slanger må ikke genbruges



Hvis vandforsyningstrykket er over 1000 kPa, bør der installeres en dekompressionsanordning.

- Sammen med vandforsyningslangerne leveres der to gummi-pakninger. De skal bruges til at forhindre, at maskinen lækker vand.
- Husk at sikre dig, at vandtilslutningen er tilstrækkelig tæt.
- Kontrollér med jævne mellemrum slangens tilstand og udskift om nødvendigt slangen.
- Kontrollér, at slangen ikke går i filter og at den ikke bliver klemt eller knækket.

**!** Hvis der lækker vand fra slangen, efter at du har tilsluttet den, skal du gentage proceduren trin for trin. Brug den mest almindelige taphanetype til vandforsyningen. Hvis hanen er firkantet eller for stor, skal du fjerne afstandsringen, inden du sætter den i forskruingen.

## 1 Fjern emballagen

- Vaskemaskinen er forsynet med transportskruer for at forhindre skader under transporten. **Forsigtig, Tung last!**
- Emballagen og alle transportskruer skal fjernes, inden vaskemaskinen tages i brug.
- Når du pakker underdelen ud, skal du huske også at fjerne den ekstra forstærkning midt på emballagen til underdelen.

**!** Gem den originale emballage til evt. senere transport af maskinen. Borts-kaffelse af emballagematerialerne i henhold til de lokale forskrifter.

## 2 Transportskruer

1. De 4 specielle transportskruer er monteret for at forhindre, at der opstår indvendige skader på maskinen under transporten. Hvis de ikke bliver fjernet, kan det medføre kraftige vibrationer, støj og funktionsfejl på maskinen.
2. Fjern de 4 skruer sammen med gummi-propperne ved at vride propperne lidt rundt.

## 3 Løsn de 4 skruer med den medfølgende nøgle.

3. Løsn de 4 skruer med den medfølgende nøgle.
4. Luk skruerhullerne med de medfølgende afdækninger.

**!** Gem de 4 skruer og den tilhørende nøgle til evt. senere brug. Monter altid transportskruerne igen, inden du transporterer maskinen.

## 3 Krav til installationsstedet

- **Plant gulv:** Den tilladte hældning på gulvet under hele vaskemaskinen er 1°.
- **Strømtik:** Skal sidde inden for 100 cm til en af siderne i forhold til vaskemaskinens placering. Overbelast ikke stikket ved at tilslutte mere end én maskine.
- **Afstande:** Der skal være en vis afstand til væggen, til gulvet og til at kunne åbne lågen. (10 cm: bagtil / 2 cm: højre og venstre side). Undlad at anbringe eller opbevare vaskepulver, skyllemiddel etc. oven på vaskemaskinen. Det kan ødelægge maskinens finish eller betjeningsselementer.

## Klærgøring

### KONTROL AF MASKINEN

Brug aldrig en defekt maskine! I tilfælde af fejl eller driftsforstyrrelser skal du altid først afbryde strøm- og vandforsyningen til maskinen. Ring til serviceafdelingen!

### VANDTILSLUTNING

Tænd for vandhanen

### OPHÆNGNING AF AFLØBSLANGEN

Vinkeltilslutning til slangen til f.eks. vandhane

### SÆT PLUS IND I STRØMFORSYNINGSTIKDÅSEN

Rør aldrig ved stikket med våde hænder!  
Tag aldrig stikket ud af stikdåsen ved at trække i ledningen.

### VÆR FORSIGTIG, NÅR DU ORDNER VASKETØJ OG BRUGER MASKINEN

- husk at tømme alle lommerne
- fjern alle dele af metal
- anbring sarte tekstiler i en vaskepose
- luk alle lynlåse

### VASKETØJ MED FORSKELLIG TILSMUDSNINGSGRAD

- ..... vask altid nye tekstiler separat
- ..... undlad forvask
- ..... forbehandling af pletter
- ..... forvask

### VANDBEHANDLING

- ved vand med en hårdhed på III
- brug et vandblødgøringsmiddel

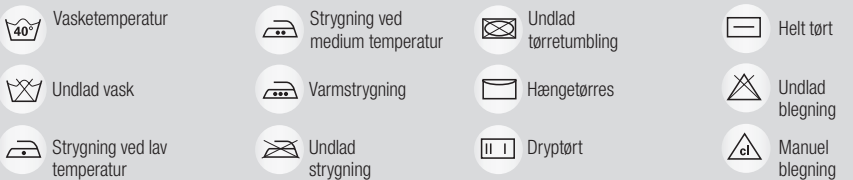
### PAS GODT PÅ TROMLEN

- fjern altid eventuelle fremmedlegemer
- lad lågen stå åben efter vask, så tromlen kan tørre
- kontrollér gummipakningen med jævne mellemrum

### ØKOLOGISK VASK

- udnýt altid den maksimale vaskemængde
- undlad om muligt at bruge "forvask"
- brug om muligt et kort vaskeprogram

## Vaskesymboler



## Sæbeskuffe

### A Hovedvask

Til meget snavset tøj påfyldes 1/4 af vaskemiddelmængden her, hvorefter der vælges et forvaskeprogram.

### B Skyllemiddel

Overskrid ikke MAKS-niveauet. Meget kompakte skyllemidler skal fortyndes med lidt vand.

### C Forvask

Til tøj med en normal tilsmudsgrad bør du kun bruge en lille mængde vaskemiddel. Brug ikke forvask, hvis du vil bruge flydende vaskemiddel.

## Vaskeprogramoversigt

Program	Tøjtype	Vandtemp. (valgmulighed)	Valgmulighed	Maksimum fyldning
<b>Bomuld</b>	Farvefast tøj (skjorter, trøjer, natkjoler, pyjamas...) og let snavset hvid bomuld (undertøj)	60°C (Kold, 30°C, 40°C, 95°C)	- Tidsforskydning - Dampvask - Intensive	Data
<b>Kvikvask bomuld</b>	Let snavset tøj og små vaskemængder	40°C (Kold, 30°C, 60°C)	- Iblødlægning - Forvask - Anti-krøl - Skylning+Centrifugering - Klinisk skyl	Under 7.0kg
<b>Syntetisk</b>	Polyamid, akryl, polyester	60°C	- Skylning+Centrifugering - Klinisk skyl	Under 4.5kg
<b>Babytøj</b>	Let snavset babytøj	60°C (40°C, 95°C)	- Tidsforskydning - Dampvask - Intensive - Anti-krøl - Skylning+Centrifugering - Klinisk skyl	Under 4.5kg
<b>Allergy Care</b>	Bomuld, undertøj, sengetøj, lagner, babytøj	60°C	- Tidsforskydning - Dampvask - Intensive - Anti-krøl - Skylning+Centrifugering - Klinisk skyl	Under 4.5kg
<b>Finvask</b>	Sart vasketøj, der let bliver beskadiget	30°C (Kold, 40°C)	- Tidsforskydning - Dampvask - Intensive	Under 3.0kg
<b>Håndvask /Uld</b>	Sart vasketøj og vasketøj af uld, der er mærket med "håndvask"	40°C (Kold, 30°C)	- Tidsforskydning - Intensive - Anti-krøl - Skylning+Centrifugering	Under 2.0kg
<b>Kvikvask 30</b>	Farvet vasketøj, der er let snavset, fast	30°C (Kold, 40°C)	- Damp Default	3 stykker tøj
<b>Fresh-up</b>	Blandet bomuld, blandet polyester skjorter, trøjer, bluser	Ikke valgt	- Damp Default	3 stykker tøj

**Vandtemperatur:** Vælg en vandtemperatur, der passer til det respektive vaskeprogram. Følg altid de vaskeinstruktioner fra tekstilproducenten, der er påtrykt tekstilernes label.

**Intensive:** Hvis vasketøjet er meget snavset, er "Intensive"-programmet meget effektivt.

\* Indstil programmet til "Bomuld 60 °C + Dampvask + Intensive" for test i overensstemmelse med EN60456 og IEC60456.

**Forvask:** Hvis vasketøjet er meget snavset, anbefales "Forvask" til bomuld. Forvask kan vælges til programmerne Bomuld, Kvikvask bomuld, Syntetisk og Babytøj.

**Anti-krøl:** Hvis du vil undgå, at tøjet krøller, skal du trykke på Anti-krøl-knappen.

**Klinisk skyl:** Du kan vælge "Klinisk skyl" for at opnå optimale resultater og en renere skylning. "Klinisk skyl" er standardindstillingen i Babytøjsprogrammet.

**Information**  
Maskinens ildprogram er godkendt af Woolmark til vask af maskinvaskbare Woolmark-produkter under forudsætning af, at tøjet vaskes i henhold til vaskeanvisningerne på tøjet og i henhold til anvisningerne fra fabrikanten af denne vaskemaskine M0B06.

**Advarsel:** Hold alle former for vaskepulver og rensningsmidler uden for børns rækkevidde. Fare for forgiftning

**Sortér vasketøjet**  
Vær opmærksom på symbolerne med vaskeinstruktioner - Tilsmudsningsgrad - Type of textile / colour

### Fyld tromlen

Kontrollér folderne i den fleksible lågepakning (grå) - og fjern de små ting, der eventuelt befinder sig her. Kontrollér tromlen indvendigt og fjern eventuelle tøjstykker, der er efterladt i tromlen, inden næste vask påbegyndes. Fjern de tøjstykker eller tekstiler, der evt. måtte være i berøring med den fleksible lågepakning to for at undgå skader på tøjet og på pakningen.

**Påfyld vaskemiddel**  
Se de skriftlige informationer på vaskemidlets emballage

**Tænd for maskinen**  
ved at trykke på tænd/sluk-knappen

Vælg et program

Vælg centrifugeringshastighed

Vælg en indstilling Forvask / Iblødlægning / Skylning+Centrifugering / Anti-krøl

Vælg skylningsprogram og vasketemperatur

### 4 ekstra programmer

Tidsforskydning / Dampvask / Intensive / Klinisk skyl



Sæbeskuffe

Tromle

Dæksel

Kontrolpanel

**Slukning af maskinen**  
- afbryd vandforsyningen  
- rengør maskinen  
- afbryd strømforsyningen til maskinen

**Yderligere forholdsregler**  
- luk lågen  
- lad lågen stå åben, så tromlen kan tørre

**Fjernelse af vasketøjet**  
- åbn lågen  
- tag vasketøjet ud

Vent, indtil vasken er afsluttet

## Ekstra programmer

### Tidsforskydning

Ved at indstille en "Tidsforskydning" kan man bestemme, hvornår maskinen stopper.

Indstilling af "Tidsforskydelse"

- Tryk på tænd/sluk-knappen.
- Drej på programvælgeren for at vælge det program, du skal bruge.
- Tryk på Tidsforskydningsknappen og indstil den ønskede tid.
- Tryk på tænd/sluk-knappen igen.

### Intensive

Hvis vasketøjet er meget snavset, er "Intensive"-programmet meget effektivt.

- Når du vælger Intensive-indstillingen, kan vasketiden forlænges, alt afhængig af hvilket program der er valgt.
- For at benytte denne indstilling skal du trykke én gang på Intensive-knappen, inden vaskeprogrammet starter.

### Klinisk skyl

Vælg indstillingen "Klinisk skyl" for at opnå optimale resultater og en renere skylning.

Denne indstilling kan vælges til programmerne Bomuld, Kvikvask bomuld, Syntetisk, Babytøj og Allergy Care. "Klinisk skyl" er standardindstillingen i Babytøjsprogrammet. Den respektive temperaturindikator lyser.

### Dampvask og Dampning af krøllet tøj

Dampvask-indstillingen øger vaskeeffektiviteten samtidig med, at energiforbruget er lavt. Programmet "Dampning af krøllet tøj" bevirker, at tøjet krøller mindre. Dampfunktionen vælges ved at trykke på Dampvask-knappen. Når dampfunktionen er valgt, lyser dioden for Dampvask (\* Steam Wash).

### Dampvask er

- Til meget snavset tøj, undertøj og babytøj.
- Dampvask kan vælges til programmerne Bomuld, Kvikvask bomuld, Syntetisk, Babytøj og Allergy Care.
- Programmet "Dampning af krøllet tøj" er altid en dampvask.
- Læg ikke sarte tekstiler såsom uld, silke og tekstiler, der let bliver misfarvet, i maskinen.

Program	Temp.	Program	Temp.
Bomuld	Kold, 30°C, 40°C, 60°C, 95°C	Babytøj	40°C, 60°C, 95°C
Kvikvask bomuld	Kold, 30°C, 40°C, 60°C	Fresh-up	Ikke valgt
Syntetisk	Kold, 30°C, 40°C, 60°C	Allergy Care	60°C

### Sådan bruger du programmet "Dampning af krøllet tøj"

- Tryk på Allergy Care / Fresh-up
- Læg 3 stykker tøj eller mindre i maskinen og luk lågen
- Tryk på Dampvask-knappen flere gange, indtil det rigtige antal tøjstykker vises i displayet.
- Tryk på Start/Pause-knappen

## Børnesikring

Vælg denne funktion for at låse knapperne på betjeningspanelet, så der ikke kan pilles ved maskinens indstillinger.



## Rengøring af tromlen

RENGØRING AF TROMLEN er et specielt program til rengøring af vaskemaskinen indvendigt. I dette program anvendes der en større mængde vand og der centrifugeres ved en højere hastighed. **Kor dette program med jævne mellemrum.**



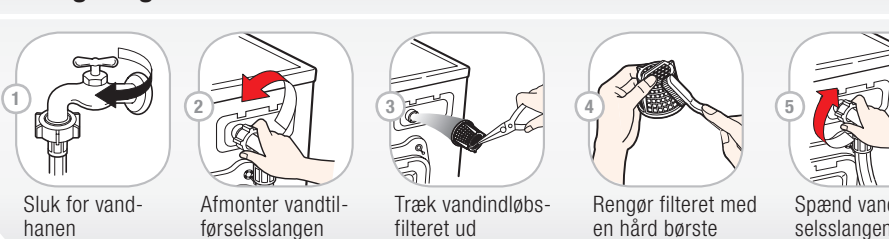
## Bip on/off

Bip On/Off-funktionen kan kun indstilles under vaskeprogrammet. Gennemfør følgende trin for at benytte Bip On/Off-funktionen. 1. Tænd vaskemaskinen (ved at trykke på Strøm-knappen). 2. Tryk på Start/Pause-knappen. 3. Hold knapperne Valgmulighed og Skylning inde samtidig i tre sekunder for at aktivere Bip On/Off-funktionen. Når Bip On/Off-funktionen er indstillet, huskes indstillingen, selv om strømmen afbrydes.

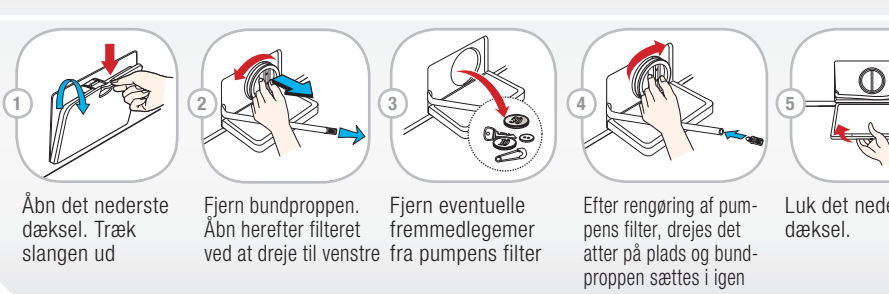
## Rengøring og vedligeholdelse

**Advarsel:** Inden maskinen rengøres indvendigt, skal strømforsyningstikket tages ud af stikdåsen for at undgå faren for elektrisk stød shock.

## Rengøring af vandindløbsfilteret



## Rengøring af afløbspumpens filter



## Rengøring af sæbeskuffen



## Rengøring generelt

**VIGTIGT:** Brug ikke denatureret sprit, opløsningsmidler eller lignende produkter.

**Udvendigt**  
Når du passer godt på din vaskemaskine, kan du forlænge dens levetid. Maskinen kan udvendigt rengøres med varmt vand og et neutralt, ikke-slibende rengøringsmiddel til husholdningsbrug. Tør op med det samme, hvis der bliver spildt vaskemiddel, skyllemiddel el.lign. på maskinen. Tør af med en fugtig klud. Undgå at støde eller ridse overfladen med skarpe genstande. Rengør aldrig vaskemaskinen ved at spule den!

**Indvendigt**  
Tør området omkring lågens åbning, den fleksible pakning og glasset i lågen af. Kør maskinen igennem et komplet program med varmt vand. Gentag om nødvendigt processen.