



## Vartotojo vadovas

### FB164 (FB164-D0P, FBS164V)



Būdamas ENERGY STAR® partneris, LG nustatė, kad šis gaminys ar gaminio modeliai atitinka ENERGY STAR® energijos vartojimo efektyvumo reikalavimus.

ENERGY STAR® yra JAV registruotas prekės ženklas.



LIETUVIŲ




iPod yra Apple Computer Inc priklausantis prekinis ženklas, registruotas JAV ir kitose šalyse.


P/NO : MFL62755731

## Atsargumo priemonės



**PERSPĖJIMAS** : SIEKDAMI SUMAŽINTI ELEKTROS SMŪGIO PAVOJŲ, NENUIMKITE DANGČIO (AR GALINĖS DALIES). VIDUJE ESANČIAS DALIS PRIVALO TECHNIŠKAI PRIŽIURĖTI KVALIFIKUOTI SPECIALISTAI.

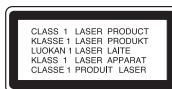
 Trikampyje pavaizduotas žaibas su rodykle įspėja naudotoją apie neizoliuotas neizoliuotas įtampos sroves, esančias po įrenginio gaubtu, kurios gali sukelti didelį elektros smūgio pavojų žmogui.

 Trikampyje pavaizduotas šauktukas įspėja vartotoją apie svarbią naudojimo ir priežiūros informaciją, esančią kartu su įrenginiu pateiktuose dokumentuose.

**ĮSPĖJIMAS** : SIEKDAMI IŠVENGTI GAISRO IR ELEKTRO SMŪGIO PAVOJAUS, SAUGOKITE ĮRENGINĮ NUO LIETAUS IR DRĖGMĖS.

**ĮSPĖJIMAS** : nelaikykite prietaiso uždaroje vietoje, pavyzdžiui, knygų lentynoje ir pan.

**PERSPĖJIMAS** : šiame įrenginyje įdiegta lazerių sistema. Siekdami užtikrinti tinkamą įrenginio naudojimą, atidžiai perskaitykite šią gamintojo instrukciją ir saugoti ją. Jeigu įrenginį reikėtų techniškai prižiūrėti, susisiekite su įgaliotųjų techninio aptarnavimo centru. Naudodami valdiklius, atlikdami reguliavimo darbus arba naudodami įrenginį ne taip, kaip nurodyta šioje instrukcijoje, galite būti paveikti pavojingų radiacijos spindulių. Norėdami išvengti tiesioginių lazerio spindulių poveikio, neatidarykite dangčio. Atidarius, matomi lazerio spinduliai. **NEŽIURĖKITE Į LAZERIO SPINDULIUS.**



**PERSPĖJIMAS** : saugokite aparatą nuo vandens (lašų ar tiškaly) ir nestatykite ant jo daiktų su skysčiais, pavyzdžiui, vazų.

**PERSPĖJIMAS dėl maitinimo laido**

**Daugelį prietaisų rekomenduojama jungti tik į vieną maitinimo tinklo lizdą;**

Tai yra vieno kištuko lizdo schema pritaikyta tik vienam įtaisui ir neturi papildomų kištukų lizdų ar atšakų schemų. Kad įsitikintumėte, patikrinkite techninį informacijos puslapį, sukurtą gamintojo.

2

Neperkraukite kištukų lizdų. Perkrauti kištukų lizdai susigadina, laidai išsitampo, įtampos laidai sudega ar susigadina, sutrūkinėja, laidų instaliacija tampa pavojinga. Bet kuris iš šių veiksnių gali sukelti elektros šoką arba gaisrą. Periodiškai patikrinkite įtaiso laidus ir, jei jie atrodo sugadinti ar nusidėvėję, ištraukite kištuką iš lizdo, nebenaudokite prietaiso ir kreipkitės į techninės apžiūros centrą, kad pakeistų laidus.

Saugokite įtampos laidus nuo fizinių ir mechaninių pažeidimų, tokių kaip sulankstymų, mazgų, sugnybimų, suspaudimų tarp durų ir nemindžiotkite jų. Atkreipkite dėmesį į kištukus, elektros lizdus ir prietaiso laidus.

Norėdami išjungti prietaisą iš maitinimo tinklo, ištraukite maitinimo laidą iš elektros lizdo. Statydami įrenginį įsitikinkite, kad kištukas yra lengvai pasiekiamas.

Šiame prietaise naudojamas išimamas maitinimo elementas arba akumuliatorius **Kaip saugiai išimti maitinimo elementą arba akumuliatorių iš prietaiso:** Išimkite seną maitinimo elementą arba akumuliatoriaus bloką, atlikdami veiksmus atvirkščia įdėjimui tvarka. Norėdami saugoti aplinką nuo taršos ir tausoti žmonių bei gyvūnų sveikatą, senus maitinimo elementus ir akumuliatorius išmeskite į atitinkamus, surinkimo punktuose esančius konteinerius. Neišmeskite maitinimo elementų arba akumuliatorių kartu su kitomis buitinėmis atliekomis. Rekomenduojama naudoti nemokamas vietines maitinimo elementų ir akumuliatorių surinkimo sistemas.\* Baterijos nelaikyti pernelyg dideliame karštyje, pvz., saulės šviesoje, ugnyje ir pan.

### Kaip išmesti panaudotą prietaisą

1. Kai prie įrenginio pridedamas perbrauktas apvalus šiukšliadėžės simbolis tai reiškia, kad prietaisas yra saugomas Europos direktyvų 2002/ 96/ EB.
2. Vyriausybė ir vietinė valdžia nutarė, kad visi elektriniai ir elektroniniai įrenginiai turi būti atskirti nuo komunalinių atliekų pagal nustatytas sąlygas.
3. Tvarkingai atsikratę senojo įrenginio apsaugosite aplinką ir žmogaus sveikatą nuo potencialaus neigiamo poveikio.
4. Norėdami daugiau informacijos dėl senojo įrenginio atsikratymo, susisiekite su savo mieste esančia atliekų tvarkymo įstaiga arba teiraukitės parduotuvėje, kurioje įsigijote naują įrenginį.

**CE** Šiame dokumente bendrovė „LG Electronics“ pareiškia, kad ši (šie) gaminy (iai) atitinka pagrindinius reikalavimus ir kitas susijusias Direktyvų 2004/108/EB, 2006/95/EB ir 2009/125/EB nuostatas.

#### Atstovas Europoje

LG Electronics Service Europe B.V.  
Veluwezoom 15, 1327 AE Almere, The Netherlands (Nyderlandai)  
(Tel.: +31-(0)36-547-8888)

# Sveikiname įsigijus naują sistemą DVD MICRO Hi-Fi SYSTEM

## Turinys

Nustatymas	4
Main Unit	5
Nuotolinio valdymo pultas	6
OSD naudojamos kalbos nustatymai - pasirenkama funkcija	7
Naudojami nustatymai ir Šalies kodas - pasirenkama funkcija	7
Pagrindinių nustatymų reguliavimas	8-9
Laikrodžio nustatymas	10
Televizoriaus garso EZ nustatymas	10
Disko informacijos rodymas	11
Disko ar failo leidimas	1113
Radio klausymas	14
Muzikos leidimas iš nešiojamojo grotuvo	15
USB įrenginio naudojimas	15
Įrašymas į USB	16
iPod leidimas	17
Kalbų kodai	18
Šalių kodai	18
Gedimų lokalizavimas	19
Leidžiamų diskų tipai	20
Techniniai duomenys	21

**PERSPĖJIMAS:** Neužstatykite ventilacijos angų. Statykite prietaisą, pagal gamintojo instrukcijas. Skylutės angos prietaiso korpuse yra dėl ventilacijos, tam, kad prietaisas veiktų patikimai ir neperkaistų. Angos neturėtų būti uždengiamos, statant prietaisus ant lovos, sofos, kilimo ar panašių paviršių. Įrenginys neturėtų būti pastatytas įmontuotoje sieninėje knygų lentynoje ar spintoje, nes būtų pažeistos gamintojo tinkamos ventilacijos instrukcijos.

### Atsargumo priemonės naudojant valdymo mygtukus

- Naudokite valdymo mygtukus švariomis ir sausomis rankomis.
  - Drėgmei esant prieš naudodami valdymo mygtukus nušluostykite juos.
- Nespauskite stipriai valdymo mygtukų, kad jie pradėtų veikti.
  - Jei juos stipriau paspaudžiate, tai gali pakenkti valdymo mygtukų priėmimo elementui.
- Spustelkite pageidaujamos programos mygtuką tam, kad funkcija pradėtų tinkamai veikti.
- Saugokite, kad ant valdymo mygtukų nepatektų laidžių medžiagų tokių kaip metaliniai daiktai. Mygtukai gali blogai veikti.

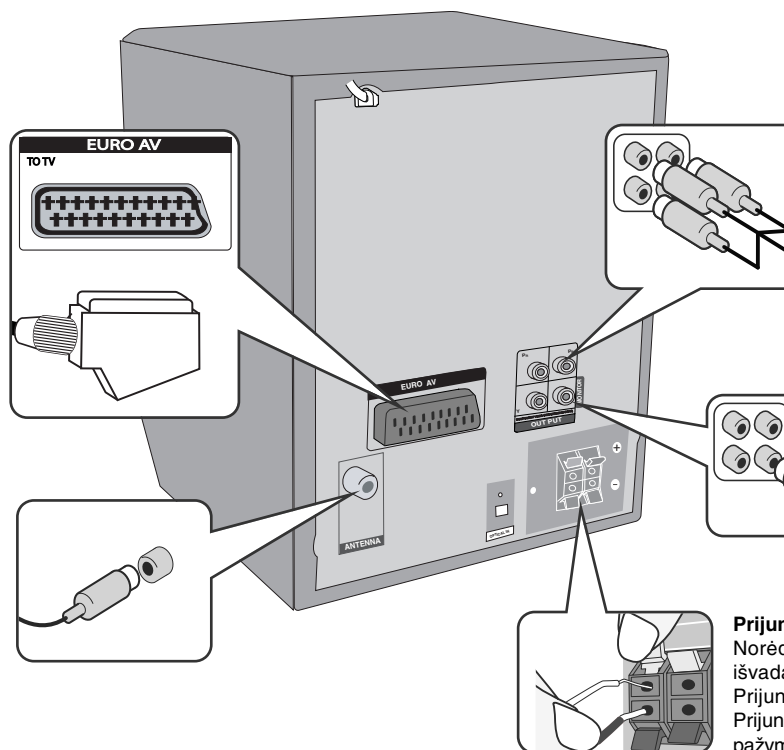
## Nustatymas

Įrenginio prijungimas prie televizoriaus ir antenų.

- 1 Naudodami kabelius prijunkite laidus prie įrenginio ir televizoriaus (DVD grotuvo ar skaitmeninio įrenginio).**  
Patikrinkite savo televizoriaus lizdus ir pasirinkite **A**, **B** jungtį. Vaizdo kokybė gerėja nuo **A** iki **B**.

**PRADĖKITE prisijungimą (A)**  
Televizorių ir įrenginį sujunkite naudodami SCART kabelį.

**Prijunkite FM anteną**  
Priėmimas bus geriausias kai du laisvi antenos galai bus tiesūs ir horizontalūs.



**Komponentinio Video prijungimas (B)**  
Sujunkite COMPONENT VIDEO (PROGRESSIVE SCAN) OUTPUT lizdus į televizoriaus įvesties įrenginio lizdus naudodami Y PB PR kabelį.  
- Jei jūsų televizorius priima progresyvaus formato signalus, turite naudoti turite šį prisijungimo būdą ir nustatyti ekrane [Display] [Progressive Scan] ir paspausti [On] (žiūrėkite 8 puslapyje)

**Vaizdo prijungimas (A)**  
Prijunkite VAIZDO IŠVESTIES INFORMACIJOS (MONITOR) lizdą prie įrenginio įvesties informacijos lizdo savo televizoriuje, naudodami vaizdo kabelį.

**Prijunkite prie grotuvo garsiakalbio laidus**  
Norėdami prijungti kabelį prie įrenginio ir atverti išvadą spauskite kiekvieną plastmasinę aikštelę. Prijunkite laidą ir atjunkite išvado aikštelę. Prijunkite juodą kiekvieno laido galą prie - (minusu) pažymėtų gnybtų, o kitą galą - prie + (pliusu) pažymėtų gnybtų.

- 2 Įjunkite įrenginį į sieninį elektros lizdą.**

## Pagrindinis prietaisas

### Viršutiniai valdikliai

**FUNC.**

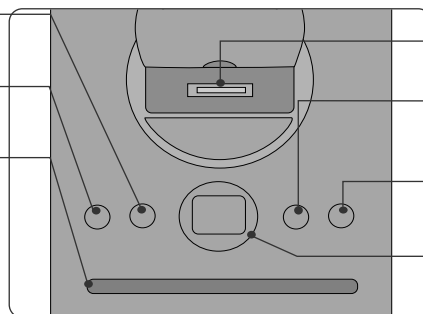
(Funkcija) Parenka funkciją.

**⏻/⏿ (Energija)**

Išjungia ir įjungia įrenginį.

**Kompaktinio disko įdėjimo vieta.**

- Nekiškite disko į CD angą jėga.
- Netraukite ir nestumkite disko tuo metu kai jis yra išstumiamas.
- Norėdami įdėti diską iš naujo, po to kai jis buvo išstumtas, paspauskite ▲ dar kartą.
- Įkiškite diską į CD angą etiketę nukreipę prietaiso priekio link..



iPod fiksatorius

**USB REC.**  
Įrašymas į USB.

Išstumia ar įdeda kompaktinį diską į įdėjimo vietą.

**USB jungtis**

### Priekiniai valdikliai

**EQ/ DEMO**

Galite pasirinkti fiksuotus garso efektus. Spauskite **DEMO** norėdami išeiti iš ekrane rodomos funkcijos.

**CLOCK**

(Žr. "Laikrodžio nustatymas")

**TIMER**

(Žr. "Kaip naudoti grotuvą kaip žadintuvą")

**SET/ RDS**

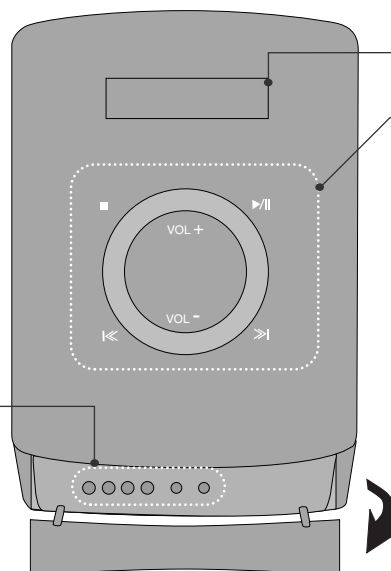
Patvirtina nustatymus.

**PORTABLE IN**

Skirta prijungti nešiojamąjį prietaisą ir klausytis jo per šios sistemos garsiakalbius.

**PHONES**

Ausinių lizdas



Ekrano langas

■ **STOP**  
Sustabdyti  
|<< / >>|

Skenavimas/ nustatymas/ paieška

▶ / ||

Leisti / pristabdyti

**VOL +/-**

Garso valdiklis

## Nuotolinio valdymo pultas

**RETURN** (↶) : Atsuka meniu atgal arba uždaro nustatymų meniu.

**REC** (●) : USB tiesioginis įrašymas.

**STOP** (■) : Sustabdo atkūrimą arba įrašymą.

**PLAY** (▶), **MO./ST.** : Atkuria. Parenka Mono/ Stereo

**PAUSE/STEP** (||) : Atkūrimo sustabdymas.

**SKIP** (◀◀/▶▶) : Įjungia kitą arba ankstesnį skyrių/ takelį/ failą.

**SCAN** (◀◀/▶▶) : Skanuoja į priekį arba atgal.

**Televizoriaus valdymo mygtukai** : Reguliuoja televizorių. (tik LG televizorius)

### Televizoriaus valdymas

Galite kontroliuoti garso lygį, įvesties informacijos šaltinį, LG televizoriaus įjungimą. Norėdami išjungti ar įjungti televizorių kelis kartus spauskite **POWER** ir **PR/CH** (+/-).

**PROG./MEMO.** : Leidžia naudoti arba uždaro programų meniu.

**CLEAR** : Pašalina dainų skaičių iš programos sąrašo.

**RDS** : Radijo duomenų sistema.

**PTY** : Rodo įvairius RDS pasikeitimus.

### Įdėkite bateriją į distancinio valdymo pultelį

Įsitikinkite, kad + (pliusas) and – (minusas) at baterijos atitinka nurodymus distancinio valdymo pultelyje.



**FUNCTION** : Parenka funkciją ir įvesties šaltinį.

**SLEEP** : Galite pasirinkti delsos trukmę nuo 10 iki 180 minučių, po kurių grotuvas išsijungs. Norėdami patikrinti, kiek liko laiko iki išsijungimo, spauskite mygtuką **SLEEP** (laukti). (Regulatorius : Pusiau įžiebiamas LED (šviesos diodas) esantį priekinėje panelėje kai įjungiamas maitinimas.)

⏻ **POWER** : Įjungia, išjungia prietaisą.

▲ **OPEN/CLOSE** : Atidaro ir uždaro disko stalčiuką.

**TITLE** : Jei įdėto DVD disko pavadinimas turi meniu, ekrane atsiranda pavadinimo meniu, arba atsiranda disko meniu.

**DISPLAY** : Leidžia naudoti ekraną.

**MENU** : Leidžia naudoti DVD disko meniu.

**SETUP** : Leidžia naudoti ar išjungti nustatymų meniu.

**PRESET** (Λ V) : Parenka radijo programą.

**TUN.** (+/-) : Nustato norimą radijo stotį.

^ v < > (up/ down/ left/ right) : Leidžia nukreipti ekrano pasirinktis.

**ENTER** : Patvirtina meniu pasirinkimą.

**TV→SPK** : Skirtas tiesiogiai pasirinkti AUX OPT (pagalbinę pasirenkamą funkciją).

**MUTE** : Nutildo garsą.

**VOL** (Volume) (+/-) : Nustato garsiakalbio garsą.

**EQ/ LG EQ** (EKVALAIZERIO efektas): Galite pasirinkti garso efektus.

**REPEAT/RANDOM** : Skirtas paleidimo režimui parinkti. (PAKARTOJIMAS, ATSITIKTINIS)

**SUBTITLE** : Disko leidimo metu galite pasirinkti pageidaujimą subtitrų kalbą.

**0-9 sunumeruoti mygtukai** : Parenka nustatytas pasirinktis meniu.

## OSD naudojamos kalbos nustatymai - pasirenkama funkcija

Pirmą kartą įjungus šį įrenginį, televizoriaus ekrane pasirodo pradinis kalbos nustatymo meniu. Prieš pradėdami naudoti šį įrenginį, privalote pasirinkti pagrindinę kalbą.

	NUOTOLINIO VALDYMO PULTE
<b>1 Įjunkite maitinimą</b> Pasirodo kalbų sąrašas	<b>POWER</b>
<b>2 Pasirinkite kalbą</b>	<b>&lt; &gt; ^ v D</b>
<b>3 Paspauskite</b>	<b>ENTER</b>
<b>4 Paspauskite patvirtinadami</b>	<b>ENTER</b>

## Initial settings the Area Code - Optional

Kai naudojate šį įrenginį pirmą kartą, privalote nustatyti Area Code (regiono kodą), kaip parodyta toliau.

	NUOTOLINIO VALDYMO PULTE
<b>1 Pasirodo nustatymų meniu</b>	<b>SETUP</b>
<b>2 Pirmame lygijje pasirinkite LOCK meniu</b>	<b>^ v</b>
<b>3 Pereikite į antrą lygį</b> Antrame lygyje pasirodo įjungtas regiono kodas. :	<b>&gt;</b>
<b>4 Pereikite į trečiąjį lygį</b>	<b>&gt;</b>
<b>5 Įveskite naują slaptažodį</b>	<b>Skaičių (0-9) mygtukai ir ENTER (įvesti)</b>
<b>6 Dar kartą patikrinkite įvestą naują slaptažodį</b>	<b>Skaičių (0-9) mygtukai ir ENTER (įvesti)</b>
<b>7 Pasirinkite geografinio ploto kodą</b> Po pasirinkimo, Reitingas ir Slaptažodis bus aktyvuoti.	<b>^ v &lt; &gt;</b>
<b>8 Patvirtinti tai, ką paspaudėte</b> Būtinai pabaikite Area Code (regiono kodo) nustatymą.	<b>ENTER</b>

## Pagrindinių nustatymų reguliavimas

	NUOTOLINIO VALDYMO PULTE
<b>1 Pakeiskite nustatymų meniu</b>	<b>SETUP</b>
<b>2 Pažymėkite pageidautiną pirmo lygio pasirinktį</b>	<b>^ V</b>
<b>3 Pereikite į antrą lygį</b>	<b>&gt;</b>
<b>4 Pažymėkite pageidaujamą pasirinktį antrame lygyje</b>	<b>^ V</b>
<b>5 Pereikite į trečiąjį lygį</b>	<b>&gt;</b>
<b>6 Pakeiskite nustatymus</b>	<b>^ V, ENTER</b>

## Pagrindinių nustatymų reguliavimas – daugiau veiksmų

### Kalbos nustatymų reguliavimas

**OSD (Meniu kalbos)** – Pasirinkite kalbą nustatymų meniu ir ekrane.

**Disc Audio/ Disc Subtitle/ Disc Menu** – Pasirinkite kalbą disko garso/ disko subtitrų/ disko meniu kalbą.

[Original] : Originali kalba, kuria buvo įrašytas diskas.

[Other] : Norėdami pasirinkti kitą kalbą paspauskite eilę mygtukų ir **ENTER** įvesdami keturių ženklų skaitmeninį kodą pagal kalbų sistemos sąrašą (18 puslapis). Jei suklysite prieš nuspausdami **ENTER**, nuspauskite **CLEAR**.

[Off] (disko paantrašte) : Subtitrų išjungimas.

### Ekranų nustatymų reguliavimas

**TV Aspect** – Pasirinkite televizoriaus padėtį priklausomai nuo televizoriaus formos.

[4:3] Pasirinkite, kai prijungiamas standartinis 4:3 televizorius.

[16:9] Pasirinkite, kai prijungimas 16:9 pločio televizorius.

**Display Mode** – Jei 4:3, jums jums reiks pažymėti, kaip ekrane bus rodomi plačiaekraniai filmai ir programos.

[Letterbox] Įjungia plačiaekranį vaizdą su juodais ruoželiais ekrano viršuje ir apačioje.

[Panscan] Užpildo visą 4:3 ekraną apkarpydami vaizdą taip kaip reikia.

### TV Output Select (Televizoriaus išvesties įrenginio pasirinktis) –

Pasirinkite pagal televizoriaus prijungimo tipą.

[RGB] : Televizorius prijungtas į SCART lizdą.

[YPbPr] : Televizorius prijungtas prie COMPONENT/ PROGRESSIVE SCAN įrenginio lizdo.

Jeigu nustatymų meniu pakeisite TV Output Select (televizoriaus išvesties parinkimą) iš YPbPr į RGB, ypač prijungiant įrenginį per komponentinės vaizdo išvesties jungtį, ekranas užges. Tokiu atveju įjunkite video laidą į MONITORIAUS lizdą ir nustatymų meniu vėl pasirinkite YPbPr.

### Progressive Scan (Komponentinio vaizdo prisijungimui) – Parenka KOMPONENTINIO/ PROGRESYVINO SKANAVIMO IŠVESTIES

INFORMACIJOS lizdus progresyvaus skanavimo išėigai. Jei televizorius priima progresyvaus formato signalus, galėsite mėgautis aukštos kokybės, spalvingu tiksliai atkartotu vaizdu paspaudę [On]. Jei televizorius nepriima progresyvaus formato signalų paspauskite [Off].

Jei įjungsite Progressive Scan pasirinktį klaidingai, turėsite pakartotinai nustatinėti prietaisą. Pirmiausia išimkite IŠ prietaiso diską. Toliau paspauskite STOP ir palaikykite penias sekundes. Vaizdo išvesties informacija bus atkurta į standartinius nustatymus ir vaizdas bus matomas ekrane.



### Garso nustatymų reguliavimas

**DRC (Dynamic Range Control)** – Aiškiai nustatykite garsumą kai garsas prisuktas (tik Dolby Digital). Nustatykite [On].

**Vocal** – Paspauskite [On], kad karaoke kanalai susiderintų su stereo garsu. Ši funkcija veikia, tik daug analų turinčiame DVD grotuve.

### Užrakto nustatymų reguliavimas

Norėdami įjungti užrakto funkcijas, privalote įvesti 4- skaitmenų slaptažodį. Jei dar neįvedėte slaptažodžio, būsite paraginti tai padaryti.

**1** Įveskite 4 skaitmenų slaptažodį, tuomet spauskite **ENTER** (ĮVESTI)

**2** Dar kartą įveskite slaptažodį, tuomet spauskite **ENTER** (ĮVESTI), kad jis būtų patvirtintas. Jeigu įvesdami skaičių suklydote, spauskite **CLEAR** (VALYTI), tuomet įveskite teisingą slaptažodį.

**Area Code** – Pažymėkite geografinį šalies kodą atkūrimo sistemos vertinimo lygiui. Tai padeda nustatyti, kurios kurios vietovės standartai naudojami DVD vertinimui nustatyti. Žiūrėkite 18 puslapyje Miesto kodai.

**Rating** – Pasirinkite kategorijos lygį. Kuo aukštesnis lygis, tuo griežtesnė kategorija. Norėdami išjungti kategorijos nustatymą, pasirinkite [Unlock].

**Password** – Slaptažodžio nustatymui ar pakeitimui, taip pat apsaugos nustatymams.

[New] Įvesite naują keturių skaitmenų slaptažodį, naudodami skaičius ir paspauskite **ENTER**. Įvesite slaptažodį dar kartą, kad patvirtintumėte.

[Change] Įvesite naująjį slaptažodį du kartus, po to kai įvesite dabartinį slaptažodį.

Jeigu pamiršote slaptažodį, galite nustatyti jį iš naujo.

**1** Pirmiausia išimkite diską iš įrenginio

**2** Norėdami pamatyti nustatymų meniu, nuspauskite **SETUP** (NUSTATYMUJ) mygtuką. Įveskite '210499' ir spauskite **ENTER** (ĮVESTI). Dabar slaptažodis yra ištrintas.

### Kitų nustatymų reguliavimas

**DivX(R) Registration** – Mes suteiksime jums DivX® VOD (Video On Demand) registracijos kodą, kuris leis jums nuomoti ir įsigyti video juostas naudojantis DivX® VOD paslaugomis.

Norėdami daugiau informacijos apsilankykite [www.divx.com/vod](http://www.divx.com/vod).

Paspauskite **ENTER** (įvesti) ir galėsite pamatyti įrenginio registracijos kodą.

### Iš anksto suprogramuota garso erdvė

i sistema turi kelis iš anksto nustatytus erdvinio garso laukus. Galite pasirinkti norimą garso režimą, naudodami **EQ / LG EQ**. Gali būti rodomi skirtingi ekvalaizerio punktai, priklausomai nuo garso šaltinių ir efektų.

#### NATURAL

Galite mėgautis geru, natūraliu garsu.

#### Vietinis specializuotas ekvalaizeris

Optimizuotas garso efektas pagal regionus. (DANGDUT/ ARABIC/ PERSIAN/INDIA/ REGUETON/ MERENGUE/ SAMBA/ SALSA)

#### AUTO EQ

Nustato garso ekvalaizerį veikti režimu, kuris labiausiai primena žanrą, esantį dainų failų MP3 ID3 žymėje.

#### POP CLASSIC JAZZ ROCK

Ši pograma sukuria entuziastingą garso atmosferą, sudarydama įspūdį, kad esate tikrame roko, pop, džiaz ar klasikinės muzikos koncerte.

#### MP3 OPT

Ši funkcija yra optimizuota MP3/WMA failų skaitymui. Ji pagerina žemą garsą.

#### XDSS ON

Sustiprina aukštus, žemus garsu ir erdvinio garso efektą.

#### VIRTUAL

Galite mėgautis dar virtualesniu erdvinio garsu.

#### NORMAL

Galite mėgautis garsu be ekvalaizerio efekto.

## Laikrodžio nustatymas

	ANT ĮRENGINIO
<b>1 Įjunkite įrenginį</b>	⏻/⏿
<b>2 Palaikykite nuspaudę bent 2 sekundes</b>	<b>CLOCK</b>
<b>3 Pasirinkite bet kurį</b> AM 12:00 (kad būtų rodomas dienos (AM) ir nakties (PM) laikas) arba 0:00 (kad būtų rodomas 24 valandų laikas)	<b>⏪ / ⏩</b>
<b>4 Patvirtinkite pasirinkimą</b>	<b>SET/RDS</b>
<b>5 Nustatykite valandą</b>	<b>⏪ / ⏩</b>
<b>6 Paspauskite</b>	<b>SET/RDS</b>
<b>7 Nustatykite minutes</b>	<b>⏪ / ⏩</b>
<b>8 Paspauskite</b>	<b>SET/RDS</b>

### Kaip naudoti grotuvą kaip žadintuvą

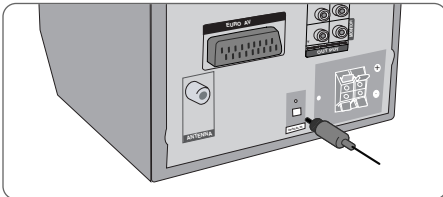
- 1 Įjunkite įrenginį.
- 2 Spauskite **TIMER** (laikmatis). Funkcijos ima žybcioti viena po kitos.
- 3 Spauskite **SET/RDS** (nustatyti), kai žybcios funkcija, kurią norite įjungti.
- 4 Bus rodomas ON TIME" (įjungimo laikas). Čia nustatote laiką, kada norite, jog įsijungtų žadintuvas. Naudokite **⏪ / ⏩**, norėdami pakeisti valandas ir minutes, tuomet spauskite **SET/RDS** (nustatyti), kad išsaugotumėte nustatymą.
- 5 Bus rodoma "OFF TIME" (išjungimo laikas). Čia nustatote laiką, kada norite, jog funkcija būtų išjungta.
- 6 Naudokite **⏪ / ⏩**, norėdami pakeisti valandas ir minutes, tuomet spauskite **SET/RDS** (nustatyti), kad išsaugotumėte nustatymą.
- 7 Jums bus parodytas žadintuvo skambėjimo garsumas (VOL), kuriuo norite būti žadinami. Naudokite **⏪ / ⏩**, norėdami pakeisti garsumą, tuomet spauskite **SET/RDS** (nustatyti), kad išsaugotumėte nustatymą. Laikrodžio piktograma "⌚" parodo, kad žadintuvas yra nustatytas.
- 8 Du kartus paspauskite mygtuką **TIMER** (laikmatis). Galite patikrinti nustatymo būseną.

### Įsidėmėkite

- Jei nustatėte laikrodį, laiką galite patikrinti paspausdami **CLOCK** (laikrodis), net kai grotuvas yra išjungtas.
- Jei nustatėte laikrodį ir žadintuvą, laikrodžio piktogramą "⌚" galite patikrinti paspausdami **CLOCK** (laikrodis), net kai grotuvas yra išjungtas.

## Televizoriaus garso EZ nustatymas

Galite mėgautis televizoriaus, DVD ir skaitmeninio prietaiso garsu. Netgi tuomet, kai prietaisas yra išjungtas, paspaudus **TV→SPK**, prietaisas yra įjungiamas ir automatiškai perjungiamas į **AUX OPT** režimą.

	NUOTOLINIO VALDYMO PULTE
<b>1 Įjunkite prietaiso OPTICAL IN (optinės įvesties) kištuką į televizoriaus (arba skaitmeninio prietaiso ir pan.) optinės išvesties lizdą.</b>	
	
<b>2 Pasirinkite AUX OPT (pagalbinę) funkciją</b> Skirtas tiesiogiai pasirinkti AUX OPT (pagalbinę pasirenkamą funkciją).	<b>TV→SPK</b>
<b>3 Mėgaukitės garsu</b>	
<b>4 Baigti AUX OPT (pagalbinę pasirenkamą funkciją)</b>	<b>TV→SPK</b>

## Disko informacijos rodymas

	NUOTOLINIO VALDYMO PULTE
1 Pereikite į antrą lygį	DISPLAY
2 Pasirinkite punktą	Λ V
3 Nustatykite displėjaus meniu	< >
4 Norėdami išjungti, spauskite exit paspauskite exit	RETURN

## Disko informacijos rodymas - daugiau veiksmų

Galite pažymėti pasirinktą Λ V ir pasirinkti arba pažymėti nustatymą paspausdami < >.

1/23	Dabartinis kūriny (arba takelis/ failas) numeris/ iš viso kūrinių (arba takelių/ failų)
1/7	Dabartinis skyrių skaičius/ bendras skyrių skaičius
0:03:24	Praėjęs grojimo laikas
1 ENG DSD 5.1CH	Pasirinkite įgarsinimo kalbą ir kanalą
0ff	Pasirinkite subtitrus
1/1	Pasirinkite ženklus/ bendrą ženklų skaičių
NORMAL	Pasirinktas garso/EQ režimą

## Instrukcijoje naudoti simboliai

Visi toliau nurodyti diskai ir failai	<b>ALL</b>	MP3 failai	<b>MP3</b>
DVD ir užbaigti DVD±R/ RW	<b>DVD</b>	WMA failai	<b>WMA</b>
DivX failai	<b>DivX</b>	Audio CDs	<b>ACD</b>
JPEG failai	<b>JPG</b>		

## Disko ar failo leidimas

	ANT ĮRENGINIO	NUOTOLINIO VALDYMO PULTE
1 Įdėkite diską į įrenginį		
2 Pasirinkite DVD/CD	FUNC.	FUNCTION
3 Pritaikykite meniu nustatymus / pasirinkite failą iš meniu		< > Λ V
4 Pradėkite leisti diską	▶ /	▶ PLAY
5 Sustabdykite diską	■	■ STOP

## Disko ar failo paleidimas – daugiau veiksmų

### Įvairūs diskai USB jungtis - DivX, MP3/ WMA ir JPEG

Leisdami diską arba kietąjį diską su USB jungtimi, kuriuose yra DivX, MP3/ WMA ir JPEG failų, paspaudę **MENU** (menu) galite pasirinkti failų, kuriuos norite paleisti, meniu.

### Kaip pažymėti ankstesnį / paskesnį puslapį, esantį failų sąrašo meniu **MP3** **WMA** **DivX** **ACD** **JPG**

Norėdami pažymėti ankstesnį arba paskesnį puslapį, spauskite ir laikykite nuspaužę Λ V.

### DVD, kuris turi meniu rodymas **DVD**

Dauguma DVD dabar turi meniu, kurie pradeda veikti pirma negu filmas pradėdamas rodyti.

1 Galite naršyti šiuose meniu, naudodami Λ V < > parinkčiai pažymėti.

2 Norėdami pasirinkti, spauskite **PLAY** (įvesti).

### Perjungti kitą/ ankstesnį skyrių/ takelį/ failą

**MP3** **WMA** **DVD** **DivX** **ACD**

Norėdami įjungti kitą skyrių/ takelį/failą, spauskite **SKIP** (▶▶) (praleisti).

Norėdami grįžti į skyriaus/ takelio/ failo pradžią, spauskite **SKIP** (◀◀) (praleisti).

Norėdami sugrįžti į ankstesnį skyrių/ takelį/ failą, dukart trumpai spustelėkite **SKIP** (◀◀) (praleisti).

**Atkūrimo sustabdymas** **ALL**

- 1 Paspausite **PAUSE/STEP** (II), kad sustabdytumėte atkūrimą.
- 2 Paspausite **PLAY** (▶) norėdami tęsti atkūrimą.

**Atkūrimo sistema** **DVD** **DivX**

Paspauskite **PAUSE/STEP** (II) pakartotinai įjungti atūrimo sistemą.

**Pakartotinis leidimas arba leidimas atsitiktinai parinkta tvarka****MP3** **WMA** **DVD** **DivX** **ACD**

Keliskart paspauskite **REPEAT/RANDOM** ir esamas pavadinimas, skyrus arba takelis bus leidžiamas pakartotinai arba atsitiktiniu būdu. Norėdami sugrįžti į įprasto leidimo režimą, keliskart pakartotinai paspauskite **REPEAT/RANDOM**.  
- Atsitiktinio leidimo režimas: tik muzikos failams.

**Atsukimas į priekį ir atgal** **MP3** **WMA** **DVD** **DivX** **ACD**

Atkūrimo metu paspausite **SCAN** (◀◀ arba ▶▶) atsukimą atgal arba į priekį. Galite pakeisti atkūrimo sistemos greitį pakartotinai paspausdami **SCAN** (◀◀ arba ▶▶). Norėdami toliau leisti normaliu greičiu, spauskite **PLAY** (▶).

**Grojimo greičio lėtinimas** **DVD**

Kai atkūrimo sistema yra sustabdyta, paspausite **SCAN** (◀◀ arba ▶▶) sulėtinkite atkūrimo sistemą atsukdami atgal arba į priekį. Galite pakesiti atkūrimo sistemos greitį pakartotinai paspaudę **SCAN** (◀◀ arba ▶▶). Norėdami toliau leisti normaliu greičiu, spauskite **PLAY** (▶).

**1,5 greitesnis atkūrimas** **DVD**

Paspausite **PLAY** (▶) ai DVD jau yra įjungtas ir žiūrėkite ir klausykite DVD 1.5 karto greičiau nei įprastai. ekrane pasirodys „▶ x1,5“. Pakartotinai paspauskite **PLAY** (▶), kad vėl būtų įprastas atkūrimo sistemos greitis.

**Pasirinkite subtitrų kalbą** **DVD** **DivX**

Atkūrimo sistemos metu paspausite **SUBTITLE** ir pakartotinai pasirinkite norimą subtitrų kalbą.

**Ženklių, nustatytų tinkamai rodyti DivX® subtitrus, keitimas - pasirenkama funkcija** **DivX**

- 1 Jeigu disko leidimo metu subtitrai yra rodomi netinkamai, paspauskite ir maždaug 3 sekundes palaikykite nuspaudę **SUBTITLE** (subtitrai), kad pasirodytų kalbos kodų meniu.
- 2 Spaudinėkite **SUBTITLE** (subtitrai), kad būtų keičiami kalbos kodai, kol subtitrai bus rodomi tinkama kalba.

**Kūrinių meniu rodymas** **DVD**

Jeigu yra, spauskite **TITLE**, kad pakeistumėte disko pavadinimo meniu.

12

**Paleidimo laiko parinkimas** **DVD** **DivX**

Įvesto laiko kodo pradžios taškų paieška.

- 1 Spauskite **DISPLAY** (rodyti), tuomet pasirinkite laikrodžio piktogramą.
- 2 Įveskite laiką, tuomet spauskite **ENTER** (įvesti).  
Pavyzdžiui, norėdami surasti sceną pagal laiką 1 valanda, 10 minučių ir 20 sekundžių, skaičių mygtukais įveskite „11020“ ir spauskite **ENTER** (įvesti). Jei įvedėte klaidingą skaičių, spauskite **CLEAR** (ištrinti) ir įveskite dar kartą.

**Paskutinės scenos įrašymas į atmintį** **DVD**

Šis įrenginys įrašo į atmintį paskutinę žiūrėtą sceną iš paskutinio disko. Paskutinė scena išlieka atmintyje net jei išimate iš grotuvo diską ar išjungiate grotuvą (Stand-by mode). Jei įjungiate diską, kurio paskutinė scena jau įrašyta, scena bus automatiškai atkartojama.

**Savos programos kūrimas** **ACD** **MP3** **WMA**

Diske esančius failus galite leisti pageidaujama tvarka, patys parinkdami muzikos failų leidimo eiliškumą. Išėmus diską, programa ištrinama.

- 1 Pasirinkite pageidaujama muzikos įrašą, tuomet spauskite **PROG./MEMO**. arba pasirinkite “▶▶” tuomet spauskite **ENTER** (įvesti), kad įtrauktumėte muzikos įrašą į programos sąrašą.
- 2 Norėdami įtraukti visus diske esančius garso įrašus, pasirinkite “▶▶▶” tuomet spauskite **ENTER** (įvesti).
- 3 Pasirinkite muzikos įrašą iš programos sąrašo, tuomet spauskite **ENTER** (įvesti), kad būtų pradėtas užprogramuotas paleidimas.
- 4 Pasirinkite pašalinti muzikos įrašą iš programos sąrašo, pasirinkite muzikos įrašą, kurį norite ištrinti, tuomet spauskite **CLEAR** (ištrinti) arba pasirinkite piktogramą “▶▶▶” tuomet spauskite **ENTER** (įvesti). Norėdami pašalinti iš programos sąrašo visus muzikos įrašus, pasirinkite “▶▶▶▶” tuomet spauskite **ENTER** (įvesti).

**Rodomo failo informacija (ID3 ŽYMĖ)** **MP3**

Keliskart paspaudę **DISPLAY**, galite peržiūrėti tik MP3 failų, esančių diskuose, ID3 TAG informaciją.

**Foto bylų peržiūra kaip skaidrių peržiūra** **JPG**

- 1 Naudokite **Λ** **V** **<** **>** norėdami, kad užsidegtų (▶) piktograma, tada spauskite **ENTER**, kad prasidėtų skaidrių rodymas.
- 2 Kai užsidega **<** **>** piktograma galite keisti skaidrių rodymo greitį naudodami (▶◂).

**Kitos/ ankstesnės nuotraukos rodymas** **JPG**

Norėdami pamatyti ankstesnės/ kitą nuotrauką, spauskite **SKIP** (praleisti) (◀◀ arba ▶▶) arba **<** **>**.

### Nuotraukos pasukimas **JPG**

Norėdami pasukti nuotrauką visame ekrane prieš arba pagal laikrodžio rodyklę, peržiūrėdami nuotraukas visame ekrane, spauskite **Λ V**.

### Užsklanda

Užsklanda pasirodo, kai įrenginys apie 5 minutes paliekamas Stop režime.

### Sistemos pasirinkimas - pasirenkama funkcija

Privalote savo televizoriaus sistemai pasirinkti tinkamą sistemos režimą.

Išimkite diską, esantį įrenginyje, spauskite ir laikykite **PAUSE/STEP (II)** daugiau nei penkias sekundes, kad būtų galima pasirinkti sistemą (PAL, NTSC, AUTO).

### Reikalavimai leistinam failui

#### DivX

- Galima raiška : 800x600 (W x H) pixelių
- DivX subtitrų failo pavadinimą reikia įvesti neviršijant 45 ženklų.
- Jei DivX bylos pavadinime yra kodas, kurio negalima parodyti, jis gali būti rodomas kaip " \_ " ženklas.
- Jei įrašytos bylos video ir audio struktūra nesutampa, bus matomas arba vaizdas, arba girdimas garsas.
- Grojamos DivX bylos: ".avi ", ".mpg ", ".mpeg ", ".divx"
- Rodomų pavadinimų formatai: SubRip (\*.srt/ \*.txt), SAMI (\*.smi), SubStation Alpha (\*.ssa/ \*.txt), MicroDVD (\*.sub/ \*.txt), SubViewer 2.0 (\*.sub/ \*.txt)
- Leidžiamas kodeko formatai : "DIVX3.xx", "DIVX4.xx", "DIVX5.xx", "MP4V3", "3IVX"
- Garso formatai : "AC3", "PCM", "MP3", "WMA".
- Diskų, kurie yra suformatuoti Live file sistemoje, negalima leisti šiuo įrenginyje.
- Jei leidžiant DivX failą, filmo pavadinimas skiriasi nuo bendro pavadinimo, pavadinimas gali būti nerodomas.
- Jei leisite DivX failą, kurs skiriasi nuo DivXspec, įrenginys gali veikti netinkamai.

### MP3/ WMA

- Pavyzdinis dažnis : tarp 32 to 48kHz (MP3/ WMA)
- Bitų dažnis : tarp 32 to 320 kbps (MP3), 40 to 192 kbps (WMA)
- Failų išplėtimas : ".mp3"/ ".wma"
- Kompaktinių diskų įrenginiu leidžiamų failų formatai: ISO9660 1 LYGIS/ JOLIET
- Mes rekomenduojame naudoti Easy -CD Creator programinę įrangą, kuri sukuria ISO 9660 standarto failų sistemą.
- Jie neturi turėti specialių ženklų tokių kaip / ? \* : " < > | ir etc.
- Diske esančių failų skaičius turi būti ne mažesnis kaip 999.

Norint pasiekti optimalią atkūrimo kokybę, įrenginys reikalauja susipažinti su tam tikrais diskų ir įrašų techniniais standartais. Perrašyti DVD yra automatiškai nustatyti pagal šiuos standartus. Norėdami užtikrinti suderintą atkūrimą daugelis skirtingos rūšies įrašomų disko formatų (įskaitant CD-R talpinančių MP3 ir WMA failus) reikalauja tam tikrų sąlygų (ž. aukščiau).

**Pirkėjai turi atkreipti dėmesį, kad norint iš interneto įsikelti MP3 / WMA failus reikia turėti leidimą. Mūsų firma neturi teisių teikti tokio leidimo. Leidimą visada turi suteikti autorystės teises turintis žmogus.**

#### JPG

- Įprastas: 5 120 x 3 840, progresyvinis jpeg: 2 043 x 1 536
- Įrašymo sąlygos: ISO9660 LEVEL 1/ JOLIET
- Maksimalus failų skaičius: iki 999.
- Kai kurie diskai gali būti nenuskaitomi dėl skirtingo įrašymo formato ar disko savybių.
- Failų plėtinys : ".jpg"

## Radijo klausymas

Patikrinkite, ar prijungta FM antena.

	ANT ĮRENGINIO	NUOTOLINIO VALDYMO PULTE
<b>1 Pasirinkite FM</b>	<b>FUNC.</b>	<b>FUNCTION</b>
<b>2 Nustatykite radijo stotį</b>	<b>◀◀ / ▶▶</b>	<b>TUN.- / +</b>
<b>3 Išsaugokite radio stotį</b> Esmos stotys rodomos ekrane.		<b>PROG./MEMO.</b>
<b>4 Pasirinkite iš anksto nustatytą numerį</b> Išsaugota apie 50 radio stočių.		<b>PRESET ^ v</b>
<b>5 Patvirtinimui spauskite</b>		<b>PROG./MEMO.</b>

### Informacijos apie radijo stotį rodymas - PASIRINKTINAI

FM radijuje yra įrengta radijo duomenų sistemos (RDS) funkcija. Ši funkcija ekrane rodo raides RDS ir informaciją apie klausomą radijo stotį. Norėdami matyti šią informaciją, nuotolinio valdymo pulte kelis kartus paspauskite **RDS**.

**PTY** - Programos tipas, pavyzdžiui, News (naujienos), Sport (sportas), Jazz (džiazas).

**RT** - Transliuojamas radijo tekstas, radijo stoties pavadinimas.

**CT** - Laiko kontrolė, laikas radijo stoties buvimo vietoje.

**PS** - Programos tarnybos pavadinimas, kanalo pavadinimas.

Paspaudę **RDS**, galite ieškoti radijo stočių pagal programos tipą. Ekrane bus rodoma paskutinį kartą naudota **PTY**. Norėdami pasirinkti pageidaujamą programos tipą, vieną ar kelis kartus paspauskite **PTY**. Paspauskite ir palaikykite nuspausdę **< / >**. Radijo imtuvas ieškos automatiškai. Radus stotį, paieška liausis.

## Radijo klausymas – daugiau veiksmų

### Automatinė radijo stočių paieška

Paspausite ir daugiau nei sekundę palaikykite **TUN.-/TUN.+**. Stotys bus skenuojamos automatiškai ir bus rasta radio stotis skanavimas sustos.

### Visų išsaugotų stočių ištrynimasis

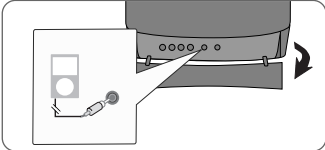
- 1 Paspausite ir palaikykite dvi sekundes **PROG./MEMO.**  
- Ekrane užsižiebs "ERASE ALL" (ištrinti viską).
- 2 Paspauskite **PROG./MEMO.** ir ištrinkite visas išsaugotas radijo stotis.

### Prasto FM priėmimo pagerinimas

Spauskite **PLAY (▶)** (MO./ST.) nuotolinio valdymo pulte. Taip imtuvas perjungiamas iš stereo į mono režimą ir paprastai priėmimas pagerėja.

## Muzikos leidimas iš nešiojamojo grotuvo

Šį įrenginį galima naudoti leisti muziką iš daugelio rūšių nešiojamųjų grotuvų.

	ANT ĮRENGINIO	NUOTOLINIO VALDYMO PULTE
<p><b>1 Įjunkite nešiojamąjį grotuvą į prietaiso PORT.IN (nešiojamojo įrenginio įvesties) lizdą.</b></p> 		
<p><b>2 Įjunkite įrenginį.</b></p>	⏻/⏻	⏻ POWER
<p><b>3 Pasirinkite funkciją</b> Įjunkite nešiojamąjį grotuvą ir paleiskite jį.</p>	<b>FUNC.</b>	<b>FUNCTION</b>

## USB įrenginio naudojimas

Galite leisti daugialypės terpės failus, išsaugotus USB įrenginyje, prijungę USB įrenginį prie įrenginio USB prieva. Jeigu norite naudoti kitą funkciją, žr. skyrių „Disko arba failo leidimas“.

	ANT ĮRENGINIO	NUOTOLINIO VALDYMO PULTE
<b>1 Atidarykite USB prievado dangtelį.</b>		
<b>2 Prijunkite USB įrenginį prie įrenginio USB prievado.</b>		
<b>3 Pasirinkite funkciją</b>	<b>FUNC.</b>	<b>FUNCTION</b>
<b>4 Pasirinkite failą, kurį norite paleisti</b>		^ v
<b>5 Paleidžia daugialypės terpės failus</b>	▶/	▶ PLAY
<b>6 Norėdami išjungti, spauskite</b>	■	■ STOP
<b>7 Prieš išjungdami įrenginį, perjunkite į bet kokią kitą funkciją</b>	<b>FUNC.</b>	<b>FUNCTION</b>

### Suderinami USB įrenginiai

- MP3 grotuvas: Flash tipo MP3 grotuvas
- USB Flash atmintukas: įrenginiai, kurie palaiko USB 2.0 arba USB 1.1
- Šio įrenginio USB funkcija palaiko ne visus USB prietaisus.

### USB prietaisui keliamas reikalavimas

Įrenginiai, kuriuos įjungus į kompiuterį reikia įdiegti papildomą programinę įrangą, nėra palaikomi.

### Atkreipkite dėmesį į toliau pateiktus dalykus

- Neiškleiskite USB įrenginio turinio, kai jis yra naudojamas.
- Jei USB įrenginys yra didelės talpos, jo paieška gali užtrukti ilgiau nei vieną minutę.
- Norėdami apsaugoti duomenis, darykite atsargines visų duomenų kopijas.
- Naudojant USB ilginimo laidą arba USB šakotuvą, USB įrenginys neatpažįstamas.
- NTFS failų sistema nėra palaikoma. (Palaikoma tik FAT (16/32) failų sistema.)
- Šis įrenginys nepalaikomas, jei bendras failų skaičius viršija 1 000 ar daugiau.
- Vidiniai kietieji diskai, užrakinti įrenginiai arba kietojo disko tipo įrenginiai su USB jungtimis nėra palaikomi.
- Įrenginio USB prievado negalima prijungti prie kompiuterio.
- Šio įrenginio negalima naudoti kaip atminties įrenginio.

## Jrašymas į USB

	ANT ĮRENGINIO	NUOTOLINIO VALDYMO PULTE
<b>1 Prijunkite USB įrenginį prie įrenginio USB prievado.</b>		
<b>2 Pasirinkite režimą, kuriuo norite įrašyti</b> (pvz., iš kompaktinio disko/iš radijo/...) Pirma paleiskite garso šaltinį. Jeigu norite įrašyti diske esantį norimą muzikinį failą į USB įrenginį, paleiskite failą prieš pradėdami įrašymą.	<b>FUNC.</b>	<b>FUNCTION</b>
<b>3 Pradėkite įrašymą</b>	<b>USB REC.</b>	<b>● REC</b>
<b>4 Norėdami išjungti, spauskite</b>	<b>■</b>	<b>■ STOP</b>

## Jrašymas į USB - daugiau veiksmų

### Diske esančio muzikinio failo įrašymas į USB

#### Vieno takelio įrašymas

Jeigu USB įrašymas prasidėjo CD grojimo metu, vienas takelis/ failas įsirašys į USB.

#### Visų takelių įrašymas

Jeigu įrašymo mygtukas paspaudžiamas išjungtus kompaktinį diską, bus įrašomi visi takeliai/ failai.

- Failai, esantys poaplankiuose, neįrašinėjami viso takelio įrašymo metu
- Jei norite, kad paleidimo metu būtų įrašomi visi įrašai, dukart paspauskite stop. Patikrinkite, ar ekrane rodoma žvaigždutė ■

#### Programų sąrašo įrašymas

Jei norite įrašyti pageidaujamą takelį, USB įrašomas sukūrus savo pačių programą (tik audio CD)

### Įrašinėdami, atkreipkite dėmesį į toliau pateiktus dalykus

- Įrašymo į USB metu ekrane galite matyti įrašymą procentais (tik Audio, MP3/ WMA CD).
- Įrašant MP3/ WMA, garso nėra.
- Sustabdžius įrašymą aktūrimo metu, įrašomas failas bus išsaugotas tuo momentu. (tik AUDIO CD)
- USB įrašymo metu negalima ištraukti USB įrenginio. Jei nesilaikysite šio nurodymo, gali būti sukurtas ir kompiuteryje išsaugotas nepilnas failas.
- Jei USB įrašymas neveikia, ekrane pasirodys įspėjimo pranešimai, pavyzdžiui, „NO USB“ (nėra USB), „ERROR“ (klaida), „USB FULL“ (USB pilnas) arba „NO REC“ (nėra įrašo).
- USB įrašymui negalima naudoti atminties kortelių skaitytuvo arba išorinio HDD.
- Pasirinkus ilgalaikį įrašymą, failas įrašomas per 2 valandas.
- Kai sustabdote įrašinėjimą grojimo metu, failas nebus užsaugotas.
- Naudojant CD-G diską, USB įrašymo funkcija neveikia.
- Negalima įrašyti daugiau nei 999 failus.
- Failo numeris yra išsaugomas automatiškai.
- **It'll be stored as follows.**

AUDIO CD	MP3/ WMA	Kiti šaltiniai
<pre> CD_REC ├── TRK-001 ├── TRK-002 ├── : └── :                     </pre>	<pre> FILE_REC ├── 001_ ABC(File name) ├── 002_ DEF(File name) ├── : └── :                     </pre>	<pre> EXT_REC ├── AUD-001 ├── AUD-002 ├── : └── :                     </pre>

Apsaugotos informacijos, tokios kaip kompiuterinės programos, bylos, transliacijos ir garso įrašų, anelegalių kopijų darymas gali būti laikomas kaip autorinių teisių pažeidimas ir laikoma kriminaliniu nusikaltimu. Ši įranga neturi būti naudojama tokiems tikslams. **Esate atsakingas už autorinių teisių paisymą.**

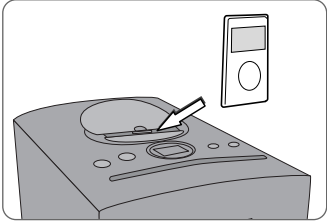


## iPod leidimas

Išsamiau žr. j iPod naudojimo vadovą.

**iPod režimas:** Galite naudoti iPod, naudodami pateiktą nuotolinio valdymo pultą, ir tiesiogiai valdyti savo iPod.

**OSD iPod režimas:** Galite naudoti iPod, pateiktuju nuotolinio valdymo pultu valdydami televizoriaus ekrane rodomą OSD meniu. Veikiant OSD iPod režimui, iPod valdikliai neveikia.

	ANT ĮRENGINIO	NUOTOLINIO VALDYMO PULTE
<p><b>1 Atidarykite iPod'o lizdo dangtelį.</b></p> 		
<p><b>2 Įjunkite iPod į fiksoatorių.</b></p>		
<p><b>3 Pasirinkite funkcijas iPod arba OSD iPod</b></p>	<b>FUNC.</b>	<b>FUNCTION</b>
<p><b>4 Pasirinkite meniu</b> Jeigu norite sugrįžti meniu atgal, spauskite <b>MENU</b> (menu).</p>		<b>^ v</b> ir <b>ENTER</b>
<p><b>5 Pasirinkite failą</b></p>		<b>^ v</b>
<p><b>6 Paleiskite failą</b></p>	<b>▶ /   </b>	<b>▶ PLAY</b>
<p><b>7 Sustabdyti failo leidimą</b></p>	<b>■</b>	<b>■ STOP</b>
<p><b>8 Prieš atjungdami iPod, perjunkite į bet kokią kitą funkciją, paspausdami</b></p>	<b>FUNC.</b>	<b>FUNCTION</b>
<p><b>9 Ištraukite iPod</b></p>		

## iPod leidimas - daugiau veiksmų

### Atkūrimo sustabdymas

Norėdami pristadyti leidimą, spauskite **PAUSE/STEP (||)** (pristabdyti/žingsnis) arba **PLAY (▶)** (leisti).

Norėdami tęsti leidimą, spauskite **PAUSE/STEP (||)** (pristabdyti/žingsnis) arba **PLAY (▶)** (leisti).

### Kito/ankstesnio failo leidimas

Norėdami paleisti kitą failą, spauskite **SKIP (▶▶)** (praleisti).

Norėdami sugrįžti ir paleisti dabartinį failą iš naujo, spauskite **SKIP (◀◀)** (praleisti).

Norėdami sugrįžti į ankstesnį failą, dukart trumpai spustelėkite **SKIP (◀◀)** (praleisti).

### Greitasis sukimas į priekį arba atgal

Leidimo metu paspauskite ir laikykite nuspaudę **SCAN (◀◀ / ▶▶)** (skenuoti) tuomet atleiskite norimu momentu.

### Pakartotinis leidimas

Norėdami pasirinkti elementą, kuris bus kartojamas, keliskart spauskite **REPEAT/RANDOM** (pakartoti/leisti atsitiktine tvarka). Dabartinis failas bus leidžiamas pakartotinai. Norėdami grįžti prie įprasto leidimo, keliskart paspauskite mygtuką **REPEAT/RANDOM** (pakartoti/leisti atsitiktine tvarka). (Ši funkcija gali neveikti vaizdo failuose.)

### iPod pranešimas

**“Please check your iPod.”** - Šis pranešimas rodomas tuomet, kai iPod maitinimas yra nepakankamas, kai iPod yra netinkamai prijungtas arba kai prietaisas yra neatpažįstamas. Jeigu iPod veikia netinkamai, atlikite pakartotinę iPod keltį (žr. <http://www.apple.com/support/>)

**“Connect Video Out(only composite) from the HTS to the TV and switch TV input accordingly.”**, **“Please, Control through an iPod's display.”** - Prijungę prietaisą ir televizorių prie KOMPONENTINIO VAIZDO SIGNALŲ IŠVESTIES, prijunkite prietaisą ir televizorių prie VAIZDO IŠVESTIES.

### Suderinamas iPod

- Veikia su visais iPod modeliais, kurie turi dokinę jungtį.
- Suderinamumas su iPod priklauso nuo iPod tipo.
- Priklausomai nuo iPod programinės įrangos, gali būti neįmanoma valdyti iPod iš įrenginio. Rekomenduojame įdiegti naujausią programinės įrangos versiją.

### Naudodami iPod, atkreipkite dėmesį į toliau pateiktus dalykus

- Priklausomai nuo iPod prietaisų, gali kilti trikdžių.
- Vaizdo failai yra leidžiami tik tuomet, kai jūs prijungiate prietaisą prie VAIZDO IŠVESTIES.

## Kalbų kodai

Pasirinkite pageidaujamą kalbą šiems nustatymams : Disc Audio, Disc Subtitle, Disc Menu.

Kalbos	Kodai	Kalba	Kodai	Kalba	Kodai	Kalba	Kodai	Kalba	Kodai	Kalba	Kodai
Afarų	6565	Kroatų	7282	Hausa	7265	Ligala	7678	Kuečų	8185	Tadžikų	8471
Afrikansų	6570	Čekų	6783	Hebrajų	7387	Lietuvių	7684	Raeto-Romanų	8277	Tmailų	8465
Albanų	8381	Danų	6865	Hindi	7273	Makedoniečių	7775	Rumunų	8279	Telugų	8469
Ameharikų	6577	Olandų	7876	Vengrų	7285	Malagasių	7771	Rusų	8285	Tajų	8472
Arabų	6582	Anglų	6978	Islandų	7383	Malajų	7783	Samoa	8377	Tongų	8479
Armėnų	7289	Esperanto	6979	Indoneziečių	7378	Malajalamų	7776	Sanskrito	8365	Turkų	8482
Asamesių	6583	Estų	6984	Interlengua	7365	Maorių	7773	Škotų – galų kalba	7168	Turkmėnų	8475
Ajmarų	6588	Fareų	7079	Airių	7165	Marati	7782	Serbų	8382	Tvi	8487
Azerbaidžaniečių	6590	Fidži	7074	Italų	7384	Moldavų	7779	Serbų-kroatų	8372	Ukrainiečių	8575
Bakširo	6665	Suomių	7073	Japonų k	7465	Mongolų	7778	Šona	8378	Urdu	8582
Baskų	6985	Prancūzų	7082	Kanadų	7578	Nauru	7865	Sindhi	8368	Uzbekų	8590
Bengalų	6678	Fryzų	7089	Kašmyrų	7583	Nepaliečių	7869	Singhalų	8373	Vietnamečių	8673
Butano	6890	Galų	7176	Kazachų	7575	Norvegų	7879	Slovakų	8375	Volapuk	8679
Bihari	6672	Džodžijos	7565	Kirgizų	7589	Orjų	7982	Slovėnų	8376	Velso	6789
Bretonų	6682	Vokiečių	6869	Korėjiečių	7579	Pandžabi	8065	Ispanų	6983	Volofų	8779
Bulgarų	6671	Graikų	6976	Kurdų	7585	P u š to	8083	Sudano	8385	Ksosa	8872
Birmiečių	7789	Grenlandų	7576	Laoso	7679	Persų	7065	Svahili	8387	Žydų	7473
Baltarusiška	6669	Guarani	7178	Lotynų	7665	Lenkų	8076	Švedų	8386	Jorubų	8979
Kiniečių	9072	Gujarati	7185	Latvių	7686	Portugalų	8084	Tagalogų	8476	Zulų	9085

## Šalių kodai

Iš šio sąrašo pasirinkite miesto kodą.

Miesto	Kodas	Miesto	Kodas	Miesto	Kodas	Miesto	Kodas	Miesto	Kodas	Miesto	Kodas
Afganistanas	AF	Kosta Rika	CR	Grenlandija	GL	Maldyvai	MV	Paragvajus	PY	Šri Lanka	LK
Argentina	AR	Kroatija	HR	Honkongas	HK	Meksika	MX	Filipinai	PH	Švedija	SE
Australija	AU	Čekijos Respublika	CZ	Vengrija	HU	Monakas	MC	Lenkija	PL	Šveicarija	CH
Austrija	AT	Danija	DK	Indija	IN	Mongolija	MN	Portugalija	PT	Taivanas	TW
Belgija	BE	Ekvadoras	EC	Indonezija	ID	Marokas	MA	Rumunija	RO	Tailandas	TH
Butanas	BT	Egiptas	EG	Izraelis	IL	Nepalas	NP	Rusijos Federacija	RU	Turkija	TR
Bolivija	BO	Salvadoras	SV	Italija	IT	Nyderlandai	NL	Saudo arabija	SA	Uganda	UG
Brazilija	BR	Etiopija	ET	Jamaika	JM	Nyderlandų Antilai	AN	Senegalas	SN	Ukraina	UA
Kambodža	KH	Fidžis	FJ	Japonija	JP	Naujoji Zelandija	NZ	Singapūras	SG	JAV	US
Kanada	CA	Suomija	FI	Kenija	KE	Nigerija	NG	Slovakijos Respublika	SK	Urugvajus	UY
Čilė	CL	Prancūzija	FR	Kuveitas	KW	Norvegija	NO	Slovėnija	SI	Uzbekistanas	UZ
Kinija	CN	Vokietija	DE	Libija	LY	Omanas	OM	Pietų Afrika	ZA	Vietnamas	VN
Kolumbija	CO	Didžioji Britanija	GB	Liuksemburgas	LU	Pakistanas	PK	Pietų Korėja	KR	Zimbabvė	ZW
Kongas	CG	Graikija	GR	Malaizija	MY	Panama	PA	Ispanija	ES		

## Gedimų lokalizavimas


PROBLEMA	PRIEŽASTIS	TAISYMAS
Nejungtas.	Ištrauktas įjungimo laidas.	Saugiai įkiškite įtampos laidus į sieninį lizdą.
Nėra vaizdo.	Televizorius nenustatytas DVD signalų priėmimui.	Pasirinkite tinkamą vaizdo įvesties režimą televizoriuje, kad vaizdas iš prietaiso būtų rodomas televizoriaus ekrane.
	Nesaugiai prijungtas video kabelis.	Tinkamai prijunkite vaizdo kabelius prie televizoriaus ir prietaiso.
Prasta DVD vaizdo kokybė.	Diskas yra nešvarus.	Nuvalykite disko paviršių minkštu audeklu, braukdami juo link disko išorės.
DVD/CD nepasileidžia.	Nėra įdėto disko.	Įdėkite diską
	Įdėtas nenuskaitomas diskas.	Įdėkite tinkamą griti diską (patikrinkite disko tipą, spalvą ir regioninį kodą).
	Diskas įdėtas atvirkščiai.	Dėkite diską taip, kad ant disko esantis užrašas būtų viršuje.
	Meniu atidarytas ekrane.	Paspauskite <b>SETUP</b> , kad uždarytumėte ekrano meniu.
	Yra užraktas nuo vaikų, kuris apsaugo DVD grotuvo naudojimą.	Įveskite slaptažodį, kad pakeistumėte savo reitingų lygį.
Leidžiant DVD arba DC diskus, girdimas triukšmas.	Diskas yra nešvarus.	Nuvalykite diską su švelniu audeklu prabraukiant išorę.
	Prietaisas yra pastatytas per arti televizoriaus, todėl kyla atsakomoji reakcija.	Patraukite prietaisą ir garso kolonėles toliau nuo televizoriaus.
Netinkamai nustatytos radijo stotys.	Antena prastai pastatyta arba prastai prijungta.	Patikrinkite antenos prijungimą ir padėtį. Prijunkite papildomą anteną jei reikia.
	Stoties perdavimo signalas yra per silpnas.	Rankiniu būdu nustatykite radijo stotį.
	Iš anksto nenustatyta jokia stotis arba iš anksto nustatytos stotys yra ištrintos (kai nustatinėjame skenuojant esamus kanalus)	Nustatykite radijo stotis.
Išvis neveikia arba blogai veikia nuotolinio valdymo pultas.	Nuotolinio valdymo pultas nėra nukreiptas tiesiai į prietaisą.	Nukreipkite pultelį tiesiai į įrenginį.
	Nuotolinio valdymo pultas yra per toli nuo prietaiso.	Naudokite nuotolinio valdymo pultą ne didesniu nei 23 pėdų (7 m) atstumu nuo prietaiso.
	Nėra jokių kliūčių tarp nuotolinio valdymo pulto ir prietaiso.	Pašalinkite kliūtis.
	Nuotolinio valdymo pulto maitinimo elementas yra išseikvotas.	Pakeiskite senus maitinimo elementus naujais.

## Leidžiamų diskų tipai

Tipas	Ženklas
<b>DVD-VIDEO</b> : įsigyti ar išnuomoti diskai su filmais.	
<b>DVD-R</b> : tik vaizdo režimo ir iki galo įrašyti	
<b>DVD-RW</b> : tik vaizdo režimo ir iki galo įrašyti; šis prietaisas nepalaiko užbaigto DVD VR formato	
<b>DVD+R</b> : tik vaizdo režimas; taip pat palaiko dviejų skluoksnių diskus	
<b>DVD+RW</b> : tik vaizdo režimas	
<b>Audio CD</b> : prekyboje esantys muzikiniai kompaktiniai diskai CD arba CD-R/ CD-RW muzikinių kompaktinių diskų formatais kuriuos galima nusipirkti.	
Grotuvas groja DVD±R/ RW ir CD-R/ RW diskus, kurie palaiko DivX, MP3, WMA ir/ arba JPEG failus. Kai kurie DVD±RW/ DVD±R arba CD-RW/ CD-R diskai gali būti neleidžiami dėl įrašymo kokybės, įrašymo prietaisų savybių ir autorių teisėmis ginamos programinės įrangos.	

“Dolby” ir dvigubos raidės D simboliai yra bendrovės “Dolby Laboratories” prekiniai ženklai.

### Apie simbolį ekrane

“” galipasirodyti jūsų televizoriaus ekrane operacijos vykdymo metu, o tai parodo ir vartotojui paaiškina, kad ši vartotojo instrukcija yra netinkama specifiniam DVD diskui.

### Regioniniai kodai

Šis įrenginys turi regioninį kodą, atspausdintą galinėje pusėje.

DVD grotuvas groja visus diskus, kurie nurodyti ant galinės įrenginio pusės.

- Dauguma DVD diskų turi pasaulinius numerius, kurie nurodyti matomai ant disko. Šis skaičius turi atitikti Jūsų įrenginio regioninį kodą arba kitu atveju, diskas negros.
- jei bandote paleisti diską, kurio skirtingas kodas, televizoriaus ekrane pasirodys užrašas “Patikrinkite regioninį kodą” (“Check Regional Code”).

### Autorių teisės

Įstatymu yra draudžiama kopijuoti, transliuoti, rodyti per kabelinę televiziją viešai, nuomoti be atitinkamo sutikimo. Macrovision apsaugos funkcija užtikrina kopijavimo neleidimą. Kopijavimo apsaugos signalas yra įrašytas diskuose.

Kuomet įrašomas arba grojama toks nukopijuotas diskas, girdimas garsas.

Šiame gaminyje naudojama autorių teisių apsaugos technologija, kuri yra saugoma JAV patentais ir kitomis intelektinės nuosavybės teisėmis. Naudoti šią autorių teisių apsaugos technologiją gali leisti “Macrovision”; jei „Macrovision“ nenurodo kitaip, ši technologija skirta apribotam naudojimui namuose ir kitoms apribotoms peržvalgoms. Apgrąžos inžinerija ar išardymas griežtai draudžiamas.

VARTOTOJAI TURĖTŲ ĮSIDĖMĖTI, KAD NE VISI TELEVIZORIAI YRA TINKAMI NAUDOJANT ŠĮ ĮRENGINĮ, JEI TELEVIZORIUS YRA NETINKAMAS, GALI PABLOGĖTI VAIZDAS 525 arba 625 PROGRESYVUS VAIZDO SKENAVIMAS. REKOMENDUOJAMA SUJUNGTI SU “STANDARTINE IŠVESTIES JUNGTIMI”. JEI IŠSKYLA KLAUSIMŲ PRITAIKANT ŠĮ MODELŠ 525p ir 625p, PRAŠOME SUSISIEKTI SU KLIENTŲ APTARNAVIMO CENTRU.

Kai formatuojate diskus jūs turite nustatyti disko formatavimo opciją [Mastered] tam, kad diskas būtų tinkamas LG grotuvams. Jei opciją nustatote į Live File System, jūs negalėsite jo naudoti su LG grotuvais. (Mastered/ Live File System: disko formatavimo sistema skirta Windows Vista)

## Techniniai duomenys

<b>Bendroji informacija</b>	
Galingumas	Perskaitykite ant įrenginio apačios esančią žinutę.
Energijos sąnaudos	Perskaitykite ant įrenginio apačios esančią žinutę.
Neto svoris	3.2 kg
Magistralės maitinimas (USB)	DC 5 V $\pm$ 500 mA
Išoriniai matmenys (P x A x G)	175 x 269 x 290 mm
Darbinė temperatūra	5 °C to 35 °C
Laikymo sąlygos – drėgnumas	5 % to 85 %
Galios išvestis	80 W + 80 W
T.H.D	0.5 %
<b>Imtuvas</b>	
FM bangų ruožai	87.5 to 108.0 MHz or 87.50 to 108.00 MHz
<b>DVD/CD</b>	
Dažninės charakteristikos	40 to 20 000 Hz
Signalų ir trukdžio santykis	75 dB
Dinaminis diapazonas	75 dB
<b>Galima raiška, pagal prijungimo būdą</b>	
<b>[COMPONENT VIDEO OUT]</b>	480p (arba 576p) ir 480i (arba 576i)
<b>[VIDEO OUT]</b>	480i (arba 576i)
<b>Garsiakalbiai</b>	
Modelis	FBS164V
Kompleksinė varža	3 būdas 4 garsiakalbis 4 $\Omega$
Nominalus įvesties galingumas	80 W
Maksimalus įvesties galingumas	160 W
Neto matmenys (W x H x D)	132 x 320 x 300
Neto svoris	4,5 Kg

Dizainas ir techniniai duomenys gali būti keičiami be išankstinio įspėjimo.

- „Made for iPod“ (pagamintas prietaisui iPod) reiškia, kad elektroninis priedas yra specialiai skirtas prijungti prie iPod ir yra sertifikuotas gamintojo kaip atitinkantis „Apple“ darbo standartus.
- „Apple“ bendrovė neatsako už šio prietaiso darbą arba už tai, ar jis atitinka saugos ir įstatymų nustatytus standartus.

