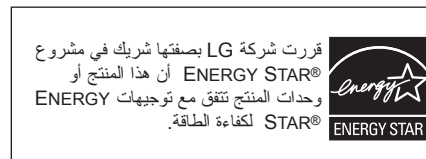




MDD64 (MDD64-A0U, MDS64V)
MDD104 (MDD104-A0U, MDS104V)
MDT354 (MDT354-A0U, MDS354V/W)
RDD264 (RDD264-A0U, RDS264V)



ENERGY STAR® هي علامة تجارية مسجلة بالولايات المتحدة.



P/NO: MFL62755715

احتياطات السلامة



تنبيه: للحد من خطر الصدمات الكهربائية، لا تنزع الغلاف (أو الظهير). ولا يجب على المستخدم أن يقوم بأية أعمال صيانة للوحدة بنفسه، ولكن عليه أن يحيل الأمر إلى فني الصيانة المختصين.

يهدف الضوء المومض ذو رمز رأس السهم الموجود داخل مثلث متساوي الأضلاع إلى تنبيه المستخدم إلى وجود جهد تيار كهربائي غير معزول داخل صندوق المنتج والذي قد يكون كبيراً بدرجة تكفي لحدوث خطر إصابة الأشخاص بصعق كهربائي.

علامة التحجب في مثلث متساوي الأضلاع يقصد منها تنبيه المستخدم بوجود إرشادات هامة للاستخدام والصيانة في المواد المرفقة بالمنتج.

تحذير: لمنع نشوب حريق أو احتمال الصدمة الكهربائية؛ لا تعرض هذا المنتج للمطر أو الرطوبة.
تحذير: لا تترك هذا الجهاز في مكان مغلق مثل حقيبة كتب أو ما شابه.

تنبيه: لا تسد أن من فتحات التهوية. قم بالتركيب طبقاً للتعليمات الواردة من قبل المصنع. الثغرات والفتحات الموجودة بطائر العرض هي للتهوية ولتأكيد عملية التشغيل الموثوق بها للمنتج ولحماية المنتج من الحرارة العالية. ويجب ألا يتم سد الفتحات بوضع المنتج على سرير أو أريكة أو سجادة أو أي سطح مشابه. لا يجب سد الفتحات على الإطلاق عن طريق وضع المنتج على سرير أو أريكة أو بساط أو أسطح أخرى مشابهة. لا يجب وضع هذا المنتج في تركيبات مبيّنة في الجدران كخزانة الكتب والأرفف إلا إذا كانت هناك تهوية جيدة أو تم اتباع تعليمات المصنع.



تنبيه: يستخدم هذا المنتج لنظام ليزر.

لضمان الاستخدام الصحيح لهذا المنتج، برجاء قراءة دليل المالك هذا بعناية والاحتفاظ به للرجوع إليه في المستقبل. إذا احتاجت الوحدة إلى الصيانة، فاقصلي بمرکز خدمة معتمد.

ويمكن أن يؤدي استخدام مفاتيح التحكم أو الضبط أو القيام بأية إجراءات غير تلك الواردة في هذا الدليل إلى التعرض لأشعة خطيرة.

ولمنع التعرض المباشر لأشعة الليزر، لا تحاول فتح الغلبة، حيث تظهر أشعة ليزر مرئية عند فتحه.
لا تحققي في الشعاع

تنبيه: يجب عدم تعريض الجهاز للماء (المساقط أو المتناثر)، وعدم وضع أية أشياء ممثلة بالسوائل كإواني الزهور، على الجهاز.

تنبيه فيما يتعلق بتوصيل سلك الكهرباء

توصي معظم الأجهزة بوضعها في دائرة منفدة خاصة؛ بمعنى دائرة منفدة واحدة تقدم الطاقة للجهاز فقط وليس لها مخارج إضافية أو دوائر فرعية. راجع صفحة المواصفات في هذا الدليل للتأكد.

لا تزد الحمل على منافذ الجدار. فالمنافذ زائدة التحميل أو المرتخية أو التالفة، أو أسلاك التمديد أو أسلاك الكهرباء البالية أو عزل الأسلاك البالي أو المشروخ كلها أمور خطيرة. وأي من تلك الأحوال قد يؤدي إلى صدمة كهربائية أو نشوب حريق. افحص سلك الجهاز بشكل دوري؛ وإذا كان مظهره يدل على تلف أو تدهور؛ افصله، وتوقف عن استخدام الجهاز، واستبدل بالسلك آخر جديداً من نفس الطراز لدى مركز الخدمة المعتمد.

احم سلك الكهرباء من إساءة الاستخدام الفيزيائية أو الميكانيكية، مثل الالتواء أو الانقلاق أو الانقلاب أو إغلاق الباب عليه أو السير عليه. انتبه للقوابس ومنافذ الجدار والنقطة التي يخرج السلك منها من الجهاز.

ولفصل الطاقة من الكهرباء؛ اسحب قابس سلك الكهرباء. وعند تركيب المنتج؛ تأكد من سهولة الوصول إلى القابس.

"هذا الجهاز مزود ببطارية محمولة أو بطارية مخترنة.

الطريقة الآمنة لإزالة البطارية أو مجموعة البطارية من الجهاز:

انزع البطارية أو مجموعة البطارية القديمة واتبع الخطوات بترتيب عكسي للتركيب. لتجنب تلويث البيئة وتعرض صحة الإنسان والحيوان للخطر المحتمل، ضع البطارية أو مجموعة البطارية القديمة في الوعاء الملائم وتخلص منه في نقاط التجميع المعينة لذلك. تخلص من البطاريات أو البطارية مع النفايات الأخرى. يوصى باستخدام بطاريات وبطاريات مخترنة للأنظمة المحلية بدون تعويض.

يجب ألا يتعرض الجهاز لحرارة شديدة مثل أشعة الشمس أو الحريق أو ما شابه ذلك.

ملاحظة سلامة هامة

كلاية الوصلة للقابس مزودة مع هذا المنتج وتم تشبيتها داخل الوصلة الكهربائية الموجودة التي تم تزويدها، إذا كان لأي سبب

احتجت لتقصير الوصلة.

لا تستعمل مرة أخرى هذا القابس

يجب استعمال قابس جديد للتأكيد على سلامتك بصورة متواصلة وذلك عن طريق إحكام إدخال القابس إلى الوصلة الكهربائية طبقاً للوائح القابس والمقبس للعام 1994.



احتياطات السلامة
المحتويات



الإعداد

توصيل الوحدة

الوحدة الرئيسية

وحدة التحكم عن بعد

الإعدادات الأولية للغة العرض على الشاشة - اختياري

الإعدادات الأولية لرموز المناطق - اختياري

تغيير الإعدادات العامة

ضبط وضع الصوت

ضبط الساعة



٤

٥

٦

٧

٨

٨

١٠-٨

١١-١٠

١١

عرض معلومات القرص

تشغيل قرص

عرض ملفات الصور

الاستماع للراديو

الاستماع إلى شرائط الكاسيت

الاستماع إلى الموسيقى من جهازك الخارجي

استخدام جهاز (USB)

١٢

١٤-١٢

١٤

١٥

١٥

١٦

١٦

التسجيل إلى "USB"

التسجيل على شريط

التسجيل المُزامن من الاسطوانة المدمجة إلى الشريط

١٧

١٨

١٨

رموز اللغة

رموز المنطقة

اكتشاف المشكلات وإصلاحها

أنواع الأقراص القابلة للقراءة

المواصفات

١٩

١٩

٢٠

٢١

٢٢

TI

الإعداد

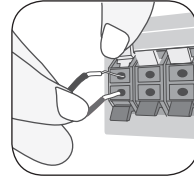
توخى الحذر من الآتي

- توخى الحذر وتأكد أن الأطفال لا يضعوا أيديهم أو أية أشياء في فتحة مكبر الصوت.*
- * فتحة مكبر الصوت: فتحة صوت الجهيز الكثيف في علبة مكبر الصوت (العلية).

تركيب مكبرات الصوت بالوحدة

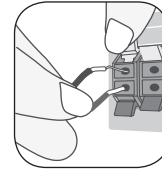
صل الطرف الأحمر لكل سلك بالأطراف ذات العلامة - (سالب) والطرف الأحمر بالأطراف الأخرى ذات العلامة + (موجب).

لتوصيل الكابل بكل سماعة، اضغط على كل لوحة بلاستيكية تعمل بالأصابع لفتح الوصلات الطرفية للتوصيل الموجودة في الجزء الخلفي من كل سماعة. أدخل السلك وحرر اللوحة بلاستيكية تعمل بالأصابع.



MDT354 (القناة 2.1)

اللون	مكبر لصوت	لمكان
أحمر	Front	أمامك وإلى يمين الشاشة.
أبيض	Front	أمامك وإلى يسار الشاشة.
برتقالي	Sub Woofer	وهذه يمكن وضعها في أي وضع أمامي.

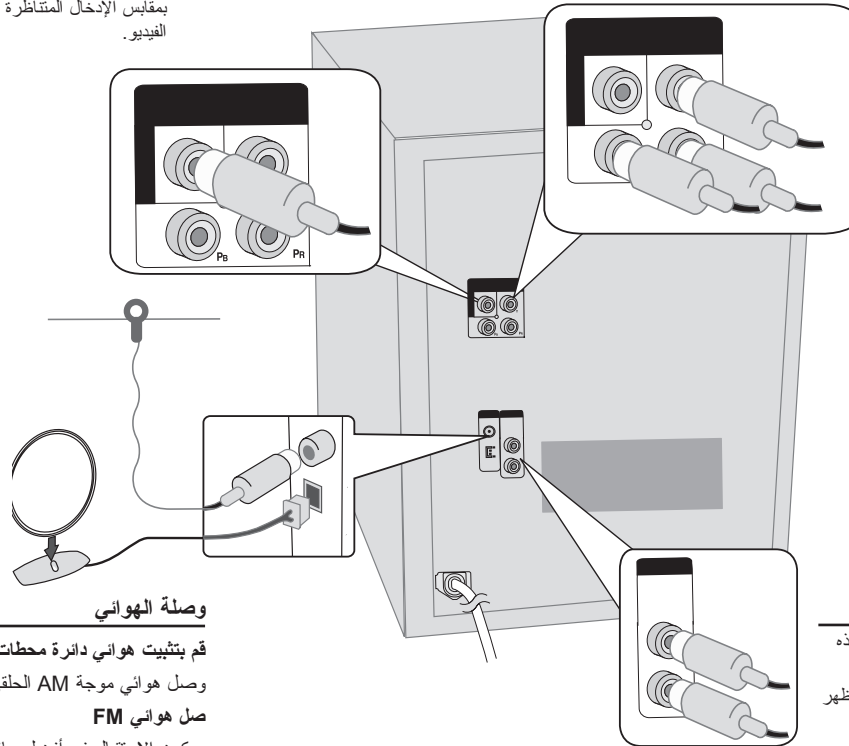


MDD64/MDD104/RDD264 (القناة 2)

اللون	مكبر لصوت	لمكان
أحمر	Front	أمامك وإلى يمين الشاشة.
أبيض	Front	أمامك وإلى يسار الشاشة.

توصيل مقبس الفيديو

قم بتوصيل مقبس VIDEO (الفيديو) الموجود في الوحدة بمقبس الإدخال المتناظرة في التلفزيون باستخدام كابل الفيديو.



وصلة الهوائي

قم بتثبيت هوائي دائرة محطات AM في قاعدته

وصل هوائي موجة AM الحلقي بالمشغل.

صل هوائي FM

سيكون الاستقبال في أفضل حالاته عندما يكون طرفي الهوائي الحريين في خط مستقيم وفي الوضع الأفقي.

توصيل مقابس خرج فيديو المكون (مسح تنباعي)

قم بتوصيل أحد أطراف كابل المكون (Y PB PR) COMPONENT VIDEO OUT بمقبس (PROGRESSIVE SCAN) الموجود في الوحدة والطرف الآخر بمقبس COMPONENT INPUT (إدخال المكون) الموجود في جهاز التلفزيون لديك.

توصيل مقابس دخل AUX (L/R)

صل جهاز VCR أو جهاز إضافي أو إلخ إلى مقبس INPUT هذه الوحدة.

اضغط زر FUNCTION على في وحدة التحكم عن بعد حتى يظهر مؤشر "AUX" (جهاز إضافي) في إطار العرض.

الوحدة الرئيسية

▲ OPEN/CLOSE : فتح أو غلق باب الاسطوانات
لشحنة.

DISC SKIP

يختز قرصا مطلوباً.

EQ

يمكنك اختيار مؤثر صوتي ثابت.

XDSS

نظام الصوت الديناميكي إكستريم (XDSS)
عزز من تأثير صوت الترددات العالية والترددات
المنخفضة (الخفيض) والصوت المحيطي..

MP3 OPT

يُحقق الأداء المثالي لملفات MP3 القابلة للضغط
لتحسين صوت الخفيض.

REC/PAUSE(USB)

LG EQ

يمكنك اختيار مؤثر صوتي ثابت.

DUBB. التسجيل من شريط على شريط.
CD SYNC. مزمنة الاسطوانة المدمجة مع
الشريط.

(+)PRESET ►

(+)►►►► TUNING

■ STOP

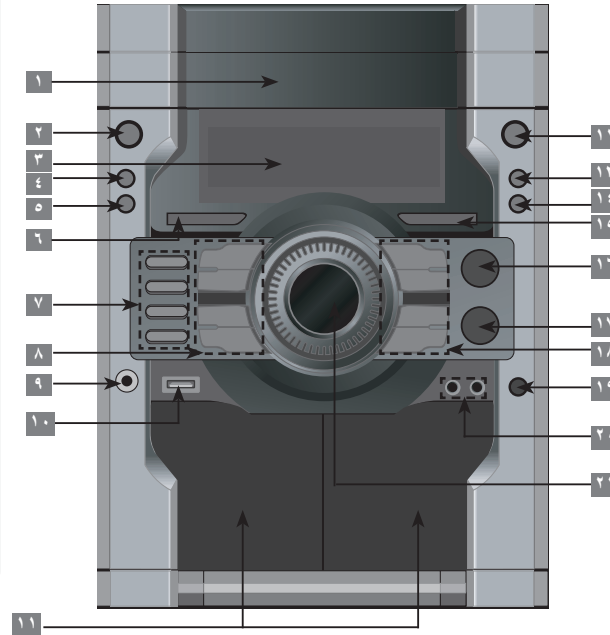
MIC VOL.

لضبط مستوى صوت الميكروفون.

MIC 1, 2

التحكم في مستوى الصوت

- ١ علبه القرص
- ٢ I/⏻ تشغيل/إيقاف التشغيل.
- ٣ إطار العرض
- ٤ CLOCK
- ٥ TIMER
- ٦ USER EQ
- ٧ لاختيار وظيفة DVD/CD.
- ٨ لاختيار وظيفة TUNER.
- ٩ لاختيار وظيفة TAPE.
- ١٠ لاختيار وظيفة AUX.
- ١١ SET تأكيد الإعدادات.
(TIMER/ CLOCK)
- ١٢ CD II الإيقاف المؤقت للاسطوانة المدمجة
- ١٣ USB لاختيار وظيفة USB.
- ١٤ DEMO في وضع إيقاف التشغيل لعرض الوظيفة
على نافذة العرض. وللإلغاء اضغط على I/⏻ أو
على هذا الزر مرة أخرى.
- ١٥ PRESET (-)
- ١٦ TUNING I◀◀◀(-)
- ١٧ مقيس سماعات الرأس
- ١٨ موصل USB
- ١٩ باب الكاسيت ١ و ٢



وضع توفير الطاقة

يمكنك إعداد الوحدة في وضع توفير الطاقة.
في حالة تشغيل الطاقة، اضغط مع الاستمرار على الزر I/⏻ لمدة 3 ثوانٍ.
- لا يتم عرض شيء في إطار العرض في حالة إيقاف تشغيل الوحدة.
للإلغاء، اضغط I/⏻.

وحدة التحكم عن بعد



POWER (زر الطاقة): يشغل الوحدة أو يوقف تشغيلها.

FUNCTION: لإلغاء الوظيفة.

SLEEP: لضبط النظام على إيقاف التشغيل التلقائي في وقت محدد. (المعتم: يعتم إطار الشاشة والمصباح (صمام ثنائي مشع للضوء) اللوحة الأمامية بنصف طاقة التشغيل).

OPEN/CLOSE ▲: فتح أو غلق باب الاسطوانات المُنمجة.

TITLE (عنوان): إذا كان عنوان DVD الحالي يحتوي على قائمة، ستظهر قائمة العنوان على الشاشة. وإلا فقد تظهر قائمة القرص.

DISPLAY (العرض): للوصول إلى العرض على الشاشة.

MENU (القائمة): للوصول إلى القائمة في قرص DVD.

SETUP (إعداد): للوصول إلى قائمة الإعداد ومسحها.

8 > < 7 (يسار/يمين/الأعلى/الأسفل): للتنقل خلال العروض على الشاشة.

ENTER: لتأكيد اختيار القائمة.

PRESET (ضبط مسبق) (V 8): لاختيار برنامج الراديو.

TUN. +/- (مواصفة): لمواصفة محطة الراديو المطلوبة.

RETURN (5): الرجوع في القائمة.

REC (●): التسجيل على USB/شريط.

STOP (■) (إيقاف): لإيقاف القراءة أو التسجيل.

PLAY (▶) (تشغيل): لبدء التشغيل.

MO./ST: حالة وضع FM مونو/استريو، لاختيار مونو أو استريو بالضغط على هذا الزر.

PAUSE/STEP (||) (إيقاف المؤقت لاستعادة التشغيل).

SCAN (◀◀/▶▶) (مسح): بحث للخلف وللأمام.

SKIP (I◀◀/▶▶I) (تخطي): للانتقال إلى الفصل/المسار/العنوان التالي أو السابق.

التشغيل باستخدام وحدة التحكم عن بعد

قم بتوجيه جهاز التحكم عن بعد نحو نافذة العرض واضغط على الأزرار.

تركيب بطارية وحدة التحكم عن بعد

- 1 فك غطاء البطارية الموجود في الجزء الخلفي من جهاز التحكم عن بعد.
- 2 أدخل بطارية R03 (الحجم AAA) مع محاذاة الأقطاب الموجبة (+) والسالبة (-) بالشكل الصحيح.

D.SKIP: يختز قرصا مطلوباً.

MUTE: لكتم الصوت.

VOL (+/-) (مستوى الصوت): لضبط مستوى صوت مكبر الصوت.

EQ/ LG EQ (EQUALIZER Effect): يمكنك اختبار المؤثرات الصوتية.

أزرار الأرقام **0 - 9**: لتحديد خيارات مرقمة في قائمة.

REPEAT/RANDOM: لاختيار وضع تشغيل. (عشوائي، تكرار)

SUBTITLE: أثناء استعادة التشغيل، يمكنك اختيار لغة الترجمة المطلوبة.

التحكم في جهاز التلفزيون

يمكنك التحكم في مستوى الصوت ومصدر الإدخال ومفتاح الطاقة الخاص بجهاز تلفزيون LG أيضاً. استمر في الضغط على مفتاح الطاقة **POWER** (التلفاز) واضغط على زر **PR/CH (+/-)** (القناة) بشكل متكرر حتى يتم تشغيل أو إيقاف تشغيل التلفاز.

PROG./MEMO: (برنامج/ذاكرة): للوصول إلى قائمة Program (برنامج) أو حذفها.

MIC VOL (+/-) (-): لضبط مستوى صوت الميكروفون.

ECHO VOL (+/-) (-): لضبط مستوى صوت الصدى.

VOCAL FADER: يمكنك الاستمتاع بالوظيفة مثل karaoke، عن طريق خفض صوت مغني الموسيقى في المصادر المختلفة.

CLEAR (مسح): لمسح رقم مسار في لائحة البرنامج.

تغيير الإعدادات العامة

بوحة التحكم عن بعد	
SETUP	١ قائمة إعداد العرض
∧ ∨	٢ اختر الخيار المطلوب في المستوى الأول
>	٣ انتقل للمستوى الثاني
∧ ∨	٤ اختر الخيار المطلوب في المستوى الثاني
>	٥ انتقل للمستوى الثالث
∧ ∨ و ENTER	٦ تغيير الإعداد

ضبط الإعدادات العامة – يمكنك عمل المزيد

ضبط إعدادات اللغة

OSD – اختر لغة لقائمة الإعداد والعرض على الشاشة.

Disc Audio/ Disc Subtitle/ Disc Menu – لاختيار لغة الصوت/القائمة/الترجمة.

[Original]: للإشارة إلى اللغة الأصلية التي تم تسجيل القرص بها.

[Others]: لاختيار لغة أخرى، اضغط الأزرار الرقمية ثم **ENTER** لإدخال الرقم المطابق المكون من 4

أرقام وفقاً لقائمة رموز اللغات في الفصل المرجعي.

ارجع إلى كود اللغة في صفحة ١٩.

[OFF] (ترجمة أفلام الأقراس): إيقاف تشغيل ترجمة الأفلام.

الإعدادات الأولية للغة العرض على الشاشة - اختياري

أثناء استخدام هذه الوحدة لأول مرة، تظهر القائمة الأولية الخاصة بإعداد اللغة على شاشة تلفازك. يجب أن تكمل الاختيار الأولي للغة قبل استخدام الوحدة. سيتم اختيار اللغة الإنجليزية كلغة أولية.

بوحة التحكم عن بعد	
POWER	١ شغل الطاقة: تظهر اللغة أولاً.
∧ ∨ <>	٢ اختر اللغة
ENTER	٣ اضغط
ENTER و <>	٤ لتأكيد الاختيار، اضغط

الإعدادات الأولية لرموز المناطق - اختياري

عند استخدام هذه الوحدة لأول مرة، يجب عليك ضبط رمز المنطقة كما هو موضح أدناه.

بوحة التحكم عن بعد	
SETUP	١ قائمة إعداد العرض
∧ ∨	٢ اختر قائمة LOCK (تأمين) في المستوى الأول
>	٣ انتقل للمستوى الثاني يظهر رمز المنطقة النشطة على المستوى الثاني.
>	٤ انتقل للمستوى الثالث
الأزرار الرقمية من (٠ إلى ٩)	٥ أدخل كلمة مرور جديدة ثم
ENTER	
الأزرار الرقمية من (٠ إلى ٩)	٦ تأكد من كلمة المرور الجديدة المدخلة ثم
ENTER	
∧ ∨ <> و ENTER	٧ اختر رمزاً للمنطقة الجغرافية بعد الاختيار، سيتم تنشيط Rating (التصنيف) و Password (كلمة السر). (الصفحة ١٩)
ENTER	٨ لتأكيد ما ضغطته: تأكد من إنهاء إعداد رمز المنطقة قبل الخروج من قائمة الإعداد إذا لم يمكنك ضبط التصنيف وكلمة المرور.

ضبط إعدادات العرض

TV Aspect (بعد التلفاز) – لاختيار بعد الشاشة المراد استخدامه بناءً على شكل شاشة التلفاز.

[4:3]: اختر هذا الوضع عندما يكون بعد جهاز التلفاز الموصل هو 4:3 القياسي.

[16:9]: اختر هذا الوضع عندما يكون بعد جهاز التلفاز الموصل هو wide 16:9.

Display Mode – إذا اخترت 4:3؛ فيجب تحديد كيفية عرض البرامج والأفلام العريضة على شاشة التلفاز.

[Letterbox]: يعرض صورة عريضة مع أشرطة سوداء في الأجزاء العلوية والسفلية من الشاشة.

[Panscan]: لملء شاشة 4:3، مع اقتصاص الصورة حسب الحاجة.

Progressive Scan

يعطي فيديو المسح المتوالي أعلى جودة للصور مع قلة الوميض. إذا كنت تستخدم قوائم الفيديو المركب للتوصيل بالتلفاز أو شاشة العرض المتوافقين مع إشارة المسح المتوالي، فاضبط ميزة [Progressive Scan]

(مسح متوالي) على On (تشغيل). اضغط **ENTER** لتأكيد الاختيار.

اضغط على **ENTER** (إدخال) للتأكيد على اختيارك.

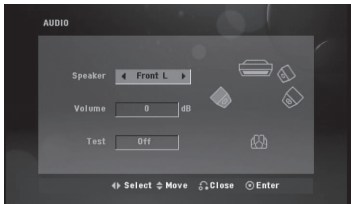
- إذا لم تقم بالضغط على في غضون 10 ثوانٍ، فستتحول هذه الميزة إلى وضع [OFF] (إيقاف تشغيل).

ضبط إعدادات الصوت

DRC – تجعل هذه الميزة الصوت واضحاً عند خفض مستوى الصوت (Dolby Digital فقط). اضبط هذه الميزة على [On] (تشغيل) للحصول على هذا التأثير.

VOCAL – اختر [On] (تشغيل) لخلط قنوات karaoke في الاستريو العادي. تكون هذه الوظيفة فعالة مع أقراص karaoke DVD ذات القنوات المتعددة فقط.

إعدادات المتحدث 2.1 (MDT354)

بوحة التحكم عن بعد	
SETUP	١ افتح قائمة الإعدادات
∧ ∨	٢ اختر رمز الصوت
> ENTER	٣ اختر اليمين للدخول في قائمة الصوت، ثم اختر إعداد السماع 2.1
< >	٤ اختر السماع التي ترغب في ضبطها
	
∧ ∨ < >	٥ اختر أحد الخيارات وقم بتغيير الإعدادات
< >	٦ اضبط مستوى الخرج (الصوت) للسماعة من - ديسبل إلى + ديسبل.
< >	٧ اختر إشارات كل سماعة اضبط مستوى الصوت وفقاً لما تفضله حسب هذه الإشارات.
RETURN ↵	٨ احفظ الإعدادات وقم بالخروج من قائمة الإعداد.

الاستمتاع بمجال صوت مبرمج

هذا النظام به مجموعة شاملة من المجالات الصوتية المجهزة . يمكنك اختيار نوع الصوت الذي ترغب فيه باستخدام منغم الصوت "EQ/ LG EQ" .
العناصر المعروضة من منظم الصوت "Equalizer" يمكن أن تختلف بحسب نوع ومصدر الصوت وبحسب المؤثرات.

على الشاشة	الوصف
NATURAL	يمكنك الاستمتاع بصوت طبيعي مريح.
Local Specialization equalizer	مؤثرات صوتية إقليمية مثل: (DANGDUT/ ARABIC/ PERSIAN/ (INDIA/ REGUETON/ MERENGUE/ SALSA/ SAMBA
AUTO EQ	يتعرف على منظم الصوت الأكثر تشابهاً مع نوع الموسيقى المشتملة عليه ملفات الأغاني MP3 ID3 Tag
POP CLASSIC JAZZ ROCK	يضفي هذا البرنامج جو من الحماسة للصوت بما يمنحك شعوراً بأنك في حفلة حقيقة للروك أو البوب أو الجاز أو للموسيقى الكلاسيكية.
MP3 OPT	هذه الوظيفة معدة بصورة مثالية لملفات MP3/ WMA القابلة للضغط. تحسن الصوت الجهور
XDSS	يعزز الصوت الثلاثي والجهور والمؤثرات الصوتية الخاصة بهذين النوعين.
VIRTUAL	يمكنك من الاستمتاع بالمزيد من الأصوات المصاحبة.
NORMAL(OFF)	يمكنك الاستمتاع بالصوت بدون تأثير منظم الصوت.

ضبط الساعة

بالمشغل	
⏻/I	١ شغل الطاقة
CLOCK	٢ اضغط لمدة ٢ ثانية على الأقل
⏪⏩/▶▶▶▶▶	٣ اختر أحد تنسيق الوقت AM ١٢:٠٠ (لعرض التوقيت الصباحي والمساءلي) أو ٠:٠٠ (لعرض ٢٤ ساعة)
SET	٤ أكد الاختيار
⏪⏩/▶▶▶▶▶	٥ اختر الساعات
SET	٦ اضغط
⏪⏩/▶▶▶▶▶	٧ اختر الدقائق
SET	٨ اضغط

استخدام المشغل الخاص بك كمنبه

- ١ اضغط واستمر في الضغط على **TIMER** (المؤقت). تقوم كل وظيفة بالوميض (مثل الموالف USB و TUNER ...)
- ٢ اضغط على **SET** (ضبط) عندما يتم عرض الوظيفة التي ترغب في إيقافك عليها. إذا قمت باختيار **TUNER** (الموالف)، يومض كل من "PLAY" و "REC" في نافذة العرض بالتبادل.
- ٣ اختر واحدة منها بالضغط على **SET** (ضبط).
- ٤ سوف يتم عرض "ON TIME". هنا يمكنك ضبط وقت التنبيه الذي تريده. استخدم **⏪⏩/▶▶▶▶▶** لتغيير الساعات والدقائق و **SET** للحفظ.
- ٥ سوف يتم عرض "OFF TIME" ووقت إيقاف التشغيل". يحدث ذلك عندما تقوم بضبط الوقت الذي ترغب في إيقاف هذه الوظيفة فيه.
- ٦ استخدم **⏪⏩/▶▶▶▶▶** لتغيير الساعات والدقائق واضغط على **SET** للحفظ.
- ٧ بعدئذ سيتم عرض مستوى الصوت (VOL) الذي ترغب في إيقافك عليه. استخدم **⏪⏩/▶▶▶▶▶** لتغيير مستوى الصوت و **SET** للحفظ. أوقف تشغيل النظام. يتم عرض "Ⓞ" للإشارة إلى ضبط المنبه.
- ٨ عند إيقاف تشغيل الجهاز يمكنك التحقق من وقت المنبه وتشغيل وإيقاف تشغيل المنبه بالضغط على **TIMER** (المؤقت).

إنع بالهدوء مع الاستماع للمشغل الخاص بك

اضغط على **SLEEP** (نوم) مرة واحدة أو أكثر من مرة لاختيار وقت التأخير بين ١٠ و ١٨٠ دقيقة، حيث يتوقف المشغل عن العمل بعد ذلك. وللتحقق من الوقت المتبقي، اضغط على **SLEEP**.

عرض معلومات القرص

بوحة التحكم عن بعد	
1 اضغط	DISPLAY
2 حدد عنصر	∧ ∨
3 اضبط إعدادات القائمة Display (عرض)	< >
4 للعودة والخروج من قائمة	DISPLAY

عرض معلومات القرص – الكثير من الأشياء يمكن فعلها

يمكنك اختيار عنصراً عن طريق الضغط على 8 ∨ وتغيير الضبط أو اختياره عن طريق الضغط على < > .

العنوان (أو المسار / الملف الحالي
عدد / إجمالي الموضوعات (أو المسارات / الملفات)

رقم الفصل الحالي/إجمالي عدد الفصول

وقت التشغيل المنقضي

لغة الصوت المختارة أو القناة

ترجمة الأفلام المختارة

الزاوية المختارة/إجمالي عدد الزوايا

وضع الصوت/المعادل المُحدد

1/11

13/18

0:39:02

1 ENG
DSD
2CH

0ff

1/1

NORMAL

الرموز المستخدمة في هذا الدليل

MP3 ملفات MP3
WMA ملفات WMA
ACD ملفات DivX

ALL
DVD
DivX

كل الأقراص والملفات المذكورة أعلاه
أقراص DVD وأقراص ±R/RW المتنتهية
ملفات DivX

تشغيل قرص

بوحة التحكم عن بعد	بالمشغل	
1 افتح درج الأقراص	▲ OPEN/CLOSE	▲ OPEN/CLOSE
2 أدخل القرص		
3 أغلق درج الأقراص	▲ OPEN/CLOSE	▲ OPEN/CLOSE
4 لبدء التشغيل	▶	▶
5 لإيقاف التشغيل	■	STOP

تشغيل القرص – الكثير من الأشياء يمكنك فعلها

تشغيل قرص DVD أو قرص فيديو يحتوي على قائمة DVD

تحتوي الآن غالبية أقراص DVD أو أقراص الفيديو على قوائم يتم تحميلها أولاً قبل البدء في تشغيل الفيلم. ويمكن التنقل في تلك القوائم باستخدام 8 ∨ < > أو زر الرقم لتظليل الخيار. واضغط ENTER للاختيار.

التجاوز إلى الفصل/المسار التالي/السابق ALL

الضغط ▶▶▶ للانتقال إلى الفصل / المسار / الملف التالي.

الضغط ◀◀◀ للعودة إلى بداية الفصل / المسار / الملف الحالي.

اضغط بشكل سريع ◀◀◀ مرتين للعودة إلى الوراء إلى الفصل / المسار / الملف السابق.

الإيقاف المؤقت لإعادة التشغيل ALL

اضغط على PAUSE/STEP (II) للإيقاف المؤقت لاستعادة التشغيل. اضغط على ▶ للاستمرار في استعادة التشغيل.

التشغيل إطاراً بإطار DVD DivX

اضغط PAUSE/STEP (II) (إيقاف مؤقت/خطوة) بصفة متكررة لتشغيل إطار بإطار.

التشغيل المتكرر أو العشوائي ALL

1 اضغط على REPEAT/RANDOM بترار. سوف تتم استعادة تشغيل المسار/الملف الحالي بشكل متكرر أو بشكل عشوائي.

2 وللعودة إلى التشغيل العادي، اضغط على REPEAT/RANDOM بشكل متكرر لاختيار [OFF] (إيقاف تشغيل).

- وضع التشغيل العشوائي: ملفات الموسيقى فقط.

اختيار لغة ترجمة الأفلام DVD DivX

وأثناء استعادة التشغيل، اضغط على SUBTITLE في جهاز التحكم عن بعد بشكل متكرر.

التقديم السريع أو الترجيع السريع ALL

1 اضغط على ▶▶ أو ◀◀ في جهاز التحكم أثناء استعادة التشغيل.

2 يمكنك تغيير سرعات استعادة التشغيل المختلفة بالضغط على ▶▶ أو ◀◀ بشكل متكرر.

3 اضغط على ▶ للاستمرار في التشغيل على السرعة العادية.

القراءة بسرعة 1.5 DVD

- 1 اضغط على ► إذا كان يتم تشغيل أحد الأقراص بالفعل للمشاهدة والاستماع.
- 2 ستظهر الرسالة x1.5 ► على الشاشة.
- 3 اضغط ► مرة أخرى للعودة إلى سرعة التشغيل العادية.

إبطاء سرعة التشغيل DVD

- 1 أثناء التوقف المؤقت لاستعادة التشغيل، اضغط على ◀◀/▶▶.
- 2 يمكنك تغيير سرعة القراءة المختلفة عن طريق الضغط على ◀◀/▶▶ بصفة متكررة.
- 3 اضغط ► لتابعة التشغيل بسرعة عادية.

بدء التشغيل من الوقت المختار DivX DVD

- للبحث عن نقطة البدء لرمز الوقت الذي تم إدخاله.
- 1 اضغط على DISPLAY (عرض) ثم اختر رمز الساعة، وبعندئذ اضغط على ENTER (إدخال).
 - 2 أدخل الوقت ثم اضغط على ENTER.
- على سبيل المثال، لإيجاد أحد المشاهد في 1 ساعة و 10 دقائق و 20 ثانية، أدخل "11020" بالضغط على الأزرار الرقمية ثم اضغط على ENTER (إدخال). في حالة إدخال رقم خاطئ، اضغط على CLEAR (مسح) للإدخال مرة أخرى.

ذاكرة آخر مشهد DVD

تحتفظ هذه الوحدة بأخر مشهد من آخر قرص تم عرضه. ويظل أخر مشهد في الذاكرة حتى وإن نزع القرص من المشغل أو قمت بإيقاف تشغيل الوحدة. إذا قمت بتحميل قرص به مشهد محفوظ بالذاكرة، فسيتم استدعاء المشهد تلقائياً.

شاشة التوقف

تظهر شاشة التوقف عند ترك الوحدة في وضع التوقف لمدة خمس دقائق.

اختيار النظام - اختياري

يجب عليك تحديد وضع النظام الملائم لنظام التلفزيون الخاص بك. في وظيفة DVD/CD، قم بإزالة أي أقراص قد تكون في الوحدة واضغط واستمر في الضغط على PAUSE/ STEP (II) لأكثر من خمس ثواني حتى يمكنك اختيار النظام (PAL أو NTSC أو AUTO).

قرص مختلط أو مشغل USB Flash - ملفات DivX، و MP3/ WMA، و JPEG

عند تشغيل أحد الأقراص أو محرك فلاشة USB يحتوي على ملفات DivX و MP3/ WMA و JPEG معاً، يمكنك اختيار النوع باستخدام الزر MENU (القائمة) في جهاز التحكم عن بعد.

تغيير مجموعة الأحرف لعرض ترجمة أفلام DivX® بشكل صحيح - اختياري DivX

- 1 في حالة عدم عرض الترجمة بالشكل الملائم، اضغط واستمر في الضغط على SUBTITLE لمدة 3 ثواني تقريباً لعرض قائمة كود اللغة.
- 2 اضغط على SUBTITLE بتكرار لتغيير كود اللغة حتى يتم عرض الترجمة بالشكل الملائم.

توافق أقراص DivX مع هذا المشغل محدود كالتالي DivX

- حجم الدقة المتاح لملفات DivX تحت 600 X 800 (عرض X طول) بكسل.
- يتاح اسم ملف ترجمة أفلام DivX في حدود 45 حرف.
- إذا كان هناك رمزاً لا يمكن عرضه في ملف DivX، فسيظهر كعلامة « _ » على شاشة العرض.
- إذا زاد عدد إطارات الشاشة عن 30 في كل ثانية، فربما لا تعمل هذه الوحدة بشكل عادي.
- إذا لم يكن هناك فصل بين بناء الصوت والفيديو في الملفات المسجلة، فسيتم إخراج الصوت أو الفيديو وليس كلاهما معاً.

ملفات DivX القابلة للتشغيل: «avi»، «mpg»، أو «mpeg» أو «divx»
تتسيقات لغة ترجمة الأفلام القابلة للتشغيل:

SubRip(*.srt/*.txt), SAMI(*.smi), SubStation Alpha(*.ssa/*.txt)

MicroDVD(*.sub/*.txt) SubViewer 2.0(*.sub/*.txt) VobSub(*.sub)

تتسيقات المخطوطات القابلة للتشغيل: «DIVX3.xx»، «و» «DIVX4.xx»، «و» «DIVX5.xx»

و«MP4V3»، «و» «3IVX».

تتسيقات الصوت القابلة للتشغيل: «AC3»، «و» «PCM»، «و» «MP3»، «و» «WMA».

عرض ملفات الصور

بوحة التحكم عن بعد	بالمشغل	
▲ OPEN/CLOSE	▲ OPEN/CLOSE	١ افتح درج الأقراص
	-	٢ أدخل القرص
▲ OPEN/CLOSE	▲ OPEN/CLOSE	٣ أغلق درج الأقراص
∧ ∨	-	٤ اختر ملف صور من القائمة
ENTER	▶	٥ عرض الملف المحدد ملء الشاشة
■	STOP	٦ لإيقاف التشغيل

عرض ملفات الصور – الكثير من الأشياء يمكنك فعله

عرض ملفات الصور كشرائح

- ١ استخدم $\Delta \nabla$ < > لتمييز الرمز (▶) ثم اضغط على ENTER للبدء في عرض الشرائح. يمكنك تغيير
- ٢ يمكنك تغيير سرعة عرض الشرائح باستخدام < > عند تمييز رمز (▶).

الانتقال إلى الصورة التالية/السابقة

اضغط ◀▶▶ أو ◀◀▶▶ لعرض الصورة السابقة/التالية.

تدوير الصورة

استخدم $\Delta \nabla$ لتدوير الصورة ملء الشاشة.

إيقاف مؤقت لعرض الشرائح

- ١ اضغط على PAUSE/STEP (||).
- ٢ اضغط على ▶ أو || للاستمرار في عرض الشرائح.

توافق قرص JPEG مع هذا المشغل محدود كما يلي

- تقتصر توافقية قرص JPEG مع هذا المشغل على ما يلي :
- الحد الأقصى من وحدات البكسل من حيث العرض: ٥١٢٠×٣٤٤٠ بكسل، P للضغط صرقلًا: ٢٠٤٣×١٥٣٦
- تنسيق ملف القرص المضغوط: ISO ٩٦٦٠ المستوى ١/JOLIET
- الحد الأقصى من الملفات: أقل من ٩٩٩.
- قد لا تعمل بعض الأقراص بسبب تنسيق تسجيل مختلف أو حالة القرص.
- امتدادات الملف: "jpg"

إنشاء البرنامج الخاص بك ACD MP3 WMA

يمكنك تشغيل محتويات أحد الأقراص بالترتيب الذي تريده عن طريق ترتيب ملفات الموسيقى على القرص. يتم مسح البرنامج عند إخراج القرص من المشغل.

- ١ اختر الموسيقى المطلوبة ثم اضغط PROG./MEMO. (برنامج) أو اختر « * » ثم اضغط ENTER
- ٢ لإضافة موسيقى إلى قائمة البرامج.
- ٣ لإضافة كافة ملفات الموسيقى في القرص، اختر « * * » ثم اضغط ENTER.
- ٤ اختر موسيقى من قائمة البرنامج ثم اضغط ENTER لبدء التشغيل المبرمج.
- ٥ لمسح الموسيقى من قائمة البرنامج، اختر الموسيقى المراد مسحها ثم اضغط CLEAR (مسح) أو اختر أيقونة « * * * » ثم اضغط ENTER.
- ٦ لمسح كافة ملفات الموسيقى من قائمة البرنامج، اختر « * * * * » ثم اضغط ENTER.

عرض معلومات الملفات (ID3 TAG) MP3

أثناء تشغيل أحد ملفات MP3 يحتوي على معلومات، يمكنك عرض المعلومات أو الوقت بالضغط على DISPLAY (عرض) بتكرار.

توافق أقراص MP3/ WMA مع هذا المشغل محدود كما يلي MP3 WMA

- عينة التردد: في نطاق ٣٢-٤٨ كيلوهرتز (MP3/ WMA)
- معدل البت: في نطاق ٣٢ - ٣٢٠ كيلوبايت/ثانية (MP3)، في نطاق ٤٠ - ١٩٢ كيلوبايت/ثانية (WMA).
- لا يمكن للوحدة قراءة ملفات MP3/ WMA بامتداد مختلف عن "mp3"/"wma".
- يجب أن يكون التنسيق الشكلي لأقراص CD-R هو ISO9660/ JOLIET
- إذا قمت بتسجيل ملفات MP3/ WMA باستخدام برنامج لا يستطيع إنشاء نظام ملفات (على سبيل المثال Direct-CD)، فمن المستحيل قراءة ملفات MP3/ WMA. وبالتالي نوصي باستخدام برنامج «Easy-CD Creator»، الذي ينشأ نظام ملفات متوافق مع ISO 9660.
- يجب ألا تزيد أسماء الملفات عن 8 أحرف كحد أقصى ويجب أن تحتوي على امتداد mp3 أو wma.
- يجب ألا تحتوي الملفات على أحرف خاصة مثل / * ? : " < > | الخ.
- يجب ألا يتجاوز عدد الملفات الكلي على القرص ٩٩٩ ملف.
- تتطلب هذه الوحدة أقراص/ تسجيلات لاستيفاء مقاييس فنية معينة لتحقيق أفضل جودة للقراءة. ويتم ضبط أقراص DVD المسجلة مسبقاً على هذه المقاييس. وهناك أنواع عديدة ومختلفة من تنسيقات الأقراص القابلة للتسجيل (بما في ذلك CD-R تحتوي على ملفات MP3 أو WMA) وتتطلب هذه التنسيقات ظروف موجودة مسبقاً (انظر أعلاه) لضمان قراءة متوافقة.
- ويجب على العملاء أن يلاحظوا أيضاً أن الترخيص مطلوب لتحميل ملفات MP3/ WMA والموسيقى من الإنترنت. ولا تمتلك شركتنا أية حقوق لمنح مثل هذا الترخيص. ويجب الحصول على الترخيص دافعاً من مالك حقوق الطبع والنشر.

الاستماع للراديو

بوحة التحكم عن بعد	بالمشغل	
FUNCTION	TUNER	اختر FM/AM
TUN. -/+	TUNING (-/+)	اختر محطة الراديو
PROG./MEMO.		لحفظ محطة راديو سيومض رقم الضبط المسبق في الشاشة
PRESET ^ v	PRESET (-/+)	حدده الرقم المضبوط مسبقاً
PROG./MEMO.		للتأكيد الاختيار، اضغط يمكن حفظ ٥٠ محطة راديو
PRESET ^ v	PRESET (-/+)	لاختيار محطة "محفوظة" اضغط على

الاستماع للراديو - الكثير من الأشياء يمكنك فعلها

البحث الذاتي عن محطة راديو

اضغط على **TUNING (-/+)** في اللوحة الأمامية **TUN. -/+** في جهاز التحكم عن بعد) لأكثر من ٥,٠ ثانية. سيبدأ الموالف في المسح تلقائياً وسيتوقف عند العثور على محطة راديو.

مسح كل المحطات المحفوظة

١ اضغط باستمرار على الزر **PROG./MEMO.** لثانيتين. تظهر "ERASE ALL" (مسح الكل).
٢ اضغط على **PROG./MEMO.** لمسح كل المحطات المحفوظة.

تحسين استقبال إف إم FM

اضغط **(MO./ST.) (PLAY) (▶)** من على وحدة التحكم عن بعد.

الاستماع إلى شرائط الكاسيت

بوحة التحكم عن بعد	بالمشغل	
	▲ PUSH EJECT	١ افتح الباب الذي يتم وضع الشريط فيه
		٢ أدخل الشريط
	▲ PUSH EJECT	٣ أغلق باب الشريط.
FUNCTION	TAPE	٤ حدد وظيفة TAPE (الشريط)
▶	▶	٥ ابدأ تشغيل الشريط
■	STOP	٦ لإيقاف تشغيل الشريط

استمع إلى شرائط الكاسيت - يمكنك فعل المزيد

تشغيل الترجيع أو التقديم السريع

بعد الضغط على **◀◀/▶▶** (في جهاز التحكم عن بعد) أثناء استعادة التشغيل، اضغط على **▶** في النقطة المطلوبة.

إعادة التسجيل

توضح هذه الوظيفة طريقة التسجيل من شريط على شريط.

١ اضغط على **TAPE** لاختيار "TAPE-1".

٢ أدخل الشريط كما يلي.

شريط ١ - أدخل شريط القراءة لإعادة التسجيل.

شريط ٢ - أدخل شريطاً فارغاً.

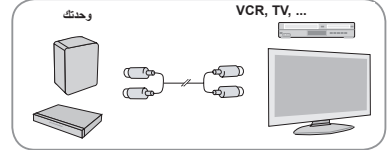
٣ اضغط على **DUBB**. يتم عرض "DUBBING" (إعادة التسجيل). يبدأ إعادة التسجيل.

٤ وإيقاف إعادة التسجيل، اضغط على **■**.

ملاحظات: في حالة استخدام الشريط لأول مرة، ادفع الزر **▲ PUSH EJECT** (دفع زر الإخراج) لفتح باب الشريط ثم أزل الوسادة الموجودة به.

الاستماع إلى الموسيقى من جهازك الخارجي

يمكن استخدام الوحدة لتشغيل الموسيقى من أنواع متعددة من مشغلات الموسيقى المحمولة أو جهاز خارجي.

بوحة التحكم عن بعد	بالمشغل	
		١ قم بتوصيل الجهاز الخارجي بموصل أو كس "AUX" الموجود بالوحدة. < إذا كان تليفازك به مخرج واحد للصوت (أحادي)، قم بتوصيله بمقيس الصوت الأبيض اللون الموجود في يسار للوحدة.
		
		٢ تشغيل الطاقة.
		٣ حدد وظيفة AUX.
		٤ شغل الجهاز الخارجي وابدأ في التشغيل.

استخدام جهاز (USB)

يمكنك الاستماع بملفات الوسائط المحفوظة على جهاز USB عن طريق توصيل الجهاز بمنفذ USB في الوحدة.
إذا كنت ترغب في تشغيل وظيفة أخرى، انظر قسم استعادة تشغيل الاسطوانات المدمجة.

بوحة التحكم عن بعد	بالمشغل	
		١ وصل جهاز ((USB بمدخل)) الموجود بالوحدة.
		٢ اختر الوظيفة "USB"
		٣ اختر الملف الذي ترغب في تشغيله.
		٤ ابدأ برنامج التشغيل
		٥ للتوقف، اضغط
		٦ قبل فصل جهاز (USB) المحمول قم بالتغير إلى أي وظيفة أخرى.

أجهزة USB الملائمة

- مشغل الموسيقى (MP3) مشغل الموسيقى (MP3) فلاش
- تعريف (USB) فلاش : الأجهزة التي تدعم 2.0 (USB) و 1.1 (USB)
- قد لا تكون وظيفة USB هذه متاحة وفقاً للأجهزة.

متطلبات جهاز "USB"

- الأجهزة التي تتطلب تحميل برامج إضافية عند توصيلها بالكمبيوتر ، غير مدعومة.

انتبه للنتائج.

- لا تسحب جهاز "USB" أثناء التشغيل.
- قد تستغرق أجهزة "USB" الكبيرة القدرة أكثر من بضعة دقائق في عمليات البحث.
- لمنع فقدان البيانات، قم بدعم كافة البيانات.
- لا يتم التعرف على جهاز "USB" عند استخدام كابل تمديد لـ "USB" أو محور "USB".
- استخدام نظام الملفات NTFS غير مدعوم. (نظام الملفات FAT (16/32) هو النظام الوحيد المدعوم.)
- هذه الوحدة غير مدعومة عند وصول إجمالي عدد الملفات إلى (1000) أو أكثر.
- HDD الخارجي أو الأجهزة المقفلة أو أجهزة USB من النوع الصلب قد لا تكون مدعومة.
- لا يمكن استخدام الوحدة كجهاز تخزين.
- لا يمكن توصيل منفذ USB الخاص بالوحدة بالكمبيوتر.

التسجيل إلى "USB"

يمكنك تسجيل العديد من مصادر الصوت على USB.

بوحة التحكم عن بعد	بالمشغل	
		١ توصيل جهاز "USB" إلى الوحدة
FUNCTION	TUNER/TAPE/...	٢ اختر الوضع الذي ترغب في استخدامه في التسجيل. على سبيل المثال (TUNER/ CD) / (...) أعد تشغيل مصدر الصوت أولاً.
● REC	REC/PAUSE (USB)	٣ ابدأ التسجيل. < إذا قمت بالضغط على الزر في جهاز التحكم عن بعد، تتغير الشاشة بالترتيب التالي، "TAPE REC" <-> "USB REC". بعدئذ قم بالضغط على الزر الموجود في "USB REC" مرة أخرى.
■	STOP	٤ لوقف التسجيل، اضغط

التسجيل إلى "USB" - أكثر مما يمكنك فعله

تسجيل ملف موسيقي من مصدر قرص إلى "USB"

مسار تسجيل واحد

إذا بدأ تسجيل USB خلال استعادة تشغيل الاسطوانة المدمجة، سوف يتم تسجيل المسار أو الملف الواحد في USB.

تسجيل كل المسارات

إذا كان زر التسجيل مضبوطاً على إخراج القرص المسجل بعد توقف القرص ، يتم تسجيل كل المسارات/الملفات
- الملفات الموجودة في المجلدات الفرعية لا يتم تسجيلها خلال تسجيل جميع المسارات.
- إذا أردت تسجيل كل المسارات أثناء القراءة، اضغط على stop مرتين، وتأكد من ظهور ■ على الشاشة.

تسجيل قائمة برنامج

يتم التسجيل بعد إنشاء برنامج التسجيل الخاص بك إذا كنت ترغب في تسجيل مسار معين (أقراص صوتية فقط)

إنشاء التسجيل تأكد من التالي

- يمكنك التأكد من النسبة المئوية لمعدل تسجيل "USB" على الشاشة أثناء عملية التسجيل (فقط، ملفات صوتية / إم بي ثري "MP3" / أقراص وينامب "WMA" المضغوطة)
- لا يوجد صوت أثناء تسجيل ملفات وينامب / إم بي ثري.
- عند إيقاف التسجيل أثناء إعادة التشغيل، فإن الملف الذي تم تسجيله حتى ذلك الوقت سيتم حفظه (فقط الأقراص الصوتية المضغوطة)
- لا تخرج جهاز USB أثناء تسجيل USB. وإلا، فسيتم عمل ملفات ناقصة ولا يمكن مسحها من جهاز الكمبيوتر.
- إذا كان التسجيل إلى "USB" لا يعمل، ستظهر رسالة مثل " لا يوجد USB" أو " خطأ " أو " لا يوجد تسجيل" يتم عرضها على نافذة العرض.
- ولا يمكن استخدام جهاز قارئ البطاقات المتعددة أو HDD خارجي لتسجيل USB.
- ويتم تسجيل الملف بسرعة 128 ميجابايت عند التسجيل لفترة طويلة.
- عند التوقف عن التسجيل أثناء استعادة التشغيل، لن يتم تخزين الملف.
- (أقراص WMA / MP المدمجة فقط)
- في حالة CD-G، سيتعذر تشغيل التسجيل باستخدام USB.
- لن يمكنك تسجيل أكثر من 999 ملف.
- يتم حفظ رقم الملف تلقائياً.
- ويتم تسجيله كما يلي.

AUDIO CD	MP3/ WMA	المصادر الأخرى.
<ul style="list-style-type: none"> ■ CD_REC TRK-001 TRK-002 : : 	<ul style="list-style-type: none"> ■ FILE_REC 001_ABC(File name) 002_DEF(File name) : : 	<ul style="list-style-type: none"> ■ EXT_REC AUD-001 AUD-002 : :

إن القيام بعمل نسخ غير مرخصة من المواد المحمية ضد النسخ، بما في ذلك ملفات برامج الكمبيوتر، أو البث أو تسجيلات الصوت، يعد انتهاكاً لقوانين حقوق النشر ويمثل اعتداء مجرم.
لا يجوز استخدام هذا الجهاز لهذه الأغراض.

كن على قدر المسؤولية

احترم قوانين حقوق النشر

التسجيل المُزامن من الاسطوانة المدمجة إلى الشريط

بوحة التحكم عن بعد	بالمشغل	
	PUSH EJECT	١ افتح باب الشرائط ثم أدخل شريط فارغ. < يوجد بابين للشرائط في الوحدة، افتح الباب الثاني.
▲ OPEN/CLOSE	▲ OPEN/CLOSE	٢ اغلق الباب وأدخل اسطوانة مدمجة. < اسطوانة صوتية فقط
FUNCTION	DVD/CD	٣ لاختيار وظيفة الاسطوانة المدمجة (CD)، اضغط على
	CD SYNC.	٤ اضغط على الزر في حالة التوقف للانتقال الى وضع مزامنة الاسطوانة المدمجة. < يبدأ التسجيل تلقائيًا بعد ٧ ثواني من وميض "CD SYNC".
■	■	٥ ولإيقاف إعادة التسجيل، اضغط على.

التسجيل على شريط

يمكنك تسجيل العديد من مصادر الصوت على الشريط (TAPE).

بوحة التحكم عن بعد	بالمشغل	
	PUSH EJECT	١ افتح باب الشرائط. < يوجد بابين للشرائط في الوحدة، افتح الباب الثاني.
		٢ أدخل شريط فارغ واغلق الباب.
FUNCTION	TUNER/USB/...	٣ اختر وضع التسجيل الذي تريده.
▶	▶	٤ قم باستعادة تشغيل مصدر الصوت أولاً.
● REC	REC/PAUSE	٥ اضغط < تغيير الشاشة بالترتيب التالي، "USB REC" <-> "TAPE REC"
● REC	REC/PAUSE	٦ اضغط على الزر مرة أخرى عند عرض "TAPE REC". < يبدأ التسجيل.
■	STOP	٧ ولإيقاف إعادة التسجيل، اضغط على.

رموز اللغة

استخدم هذه القائمة لإدخال تلك المطلوبة لإعدادات الأولوية التالية: Disc Audio (صوت القرص) و Disc Subtitle (ترجمة القرص) و Disc Menu (قائمة القرص).

الرمز	اللغة	الرمز	اللغة	الرمز	اللغة	الرمز	اللغة	الرمز	اللغة
٨٤٧١	الطاجيكية	٨١٨٥	كوتشوا	٧٦٧٨	النيجالا	٧٢٦٥	الهوسا	٧٢٨٢	الكرواتية
٨٤٦٥	التاميلية	٨٢٧٧	رايتو رومانيك	٧٦٨٤	البولندية	٧٢٨٧	العربية	٦٧٨٣	التشيكية
٨٤٦٩	التيلوجية	٨٢٧٩	الرومانية	٧٧٧٥	المقدونية	٧٢٧٣	الهندية	٦٨٦٥	الدنماركية
٨٤٧٢	التيلاندية	٨٢٨٥	الروسية	٧٧٧١	مالاجاس	٧٢٨٥	الصحريّة	٧٨٧٦	البولندية
٨٤٧٩	التونجية	٨٣٧٧	السامسونية	٧٧٨٣	الماليزية	٧٢٨٣	الأيسلندية	٦٩٧٨	الإجليزية
٨٤٨٢	التركية	٨٣٦٥	اللغة السنسكريتية	٧٧٧٦	مالايالام	٧٢٧٨	الأندونيسية	٦٩٧٩	اسبرانتو
٨٤٧٥	التركمانية	٧١٦٨	الجيلية الأسكتلندية	٧٧٧٣	لماوروية	٧٢٦٥	اللغة الدولية	٦٩٨٤	الأمستونية
٨٤٨٧	التوية	٨٣٨٢	الصبيرية	٧٧٧٢	الماراتية	٧١٦٥	الأيرلندية	٧٠٧٩	الفاروزية
٨٥٧٥	الأوكرانية	٨٣٧٢	الكرواتية الصربية	٧٧٧٩	المالدوفية	٧٢٨٤	الإيطالية	٧٠٧٤	فيجي
٨٥٨٢	الأوردية	٨٣٧٨	شونا	٧٧٧٨	للمانغولية	٧٤٨٧	الجافانية	٧٠٧٣	الفنلندية
٨٥٩٠	الأوزبكية	٨٣٦٨	السندية	٧٨٦٥	ناورو	٧٥٧٨	الكانادا	٧٠٨٢	الفرنسية
٨٦٧٣	الغيتامية	٨٣٧٣	السنغالية	٧٨٦٩	النيبالية	٧٥٨٣	الكشميرية	٧٠٨٩	الفرزية
٨٦٧٩	الفو لاينكية	٨٣٧٥	السولفاكية	٧٨٧٩	الترويجية	٧٥٧٥	الكانز احاساتانية	٧١٧٦	غالوشيان
٦٧٨٩	الويلزية	٨٣٧٦	السولوفينية	٧٩٨٢	الأوريا	٧٥٨٩	الكرغيزية	٧٥٦٥	الاوروجية
٨٧٧٩	الولوفية	٦٩٨٣	الألبانية	٨٠٦٥	البنجابية	٧٥٧٩	الكرورية	٦٨٦٩	الألمانية
٨٨٧٢	إكسوزا	٨٣٨٥	السودانية	٨٠٨٣	البانتو	٧٥٨٥	الكردية	٦٩٧٦	اليونانية
٧٤٧٣	الديشيية	٨٣٨٧	السواحلية	٧٠٦٥	الفرسية	٧١٧٩	اللاوسية	٧٥٧٦	جرين لاند
٨٩٧٩	اليوروبا	٨٣٨٦	السويدية	٨٠٧٦	البولندية	٧١٦٥	اللاتيفية	٧١٧٨	الغورانية
٩٠٨٥	الزولو	٨٤٧٦	التاجالوج	٨٠٨٤	البرتغالية	٧٦٨٦	اللاتيفية	٧١٨٥	الجوجاراتية

رموز المنطقة

الرمز	المنطقة	الرمز	المنطقة	الرمز	المنطقة	الرمز	المنطقة	الرمز	المنطقة
LK	سريلانكا	PY	باراجواي	MV	المالديف	GL	جرين لاند	CR	كوستاريكا
SE	السويد	PH	الفلبين	MX	المكسيك	HK	هونغ كونج	HR	كرواتيا
CH	سويسرا	PL	بولندا	MC	موناكو	HU	المجر	CZ	جمهورية التشيك
TW	تايوان	PT	البرتغال	MN	منغوليا	IN	الهند	DK	الدانمارك
TH	تايلاند	RO	رومانيا	MA	المغرب	ID	إندونيسيا	EC	الإكوادور
TR	تركيا	RU	روسيا الاتحادية	NP	نيبال	IL	إسرائيل	EG	مصر
UG	أوغندا	SA	المملكة العربية السعودية	NL	هولندا	IT	إيطاليا	SV	السلفادور
UA	أوكرانيا	SN	السنغال	AN	جزر الأنتيل الهولندية	JM	جامايكا	ET	إثيوبيا
US	الولايات المتحدة	SG	سنغافورة	NZ	نيوزيلندا	JP	اليابان	FJ	فيجي
UY	أوروغواي	SK	جمهورية سلوفاكيا	NG	نيجيريا	KE	كينيا	FI	فنلندا
UZ	أوزبكستان	SI	سلوفينيا	NO	النرويج	KW	الكويت	FR	فرنسا
VN	فيتنام	ZA	جنوب أفريقيا	OM	عمان	LY	ليبيا	DE	ألمانيا
ZW	زيمبابوي	KR	كوريا الجنوبية	PK	باكستان	LU	لوكسمبورج	GB	بريطانيا العظمى
		ES	أسبانيا	PA	بنما	MY	ماليزيا	GR	اليونان

اكتشاف المشكلات وإصلاحها

المشكلة	السبب	الحل
مقاطعا		
مقاطع دجوت لا	سلك التيار غير موصل. صل سلك التيار.	لا يوجد صوت
ويدارلا		
لا يوجد صوت	مفتاح الوظيفة غير مضبوط على وضع Radio (الراديو).	اضغط المفتاح على وضع Radio (الراديو).
توجد بعض الضوضاء.	توجد أجهزة إلكترونية بالقرب من الوحدة. الهوائي موضوع أو موصل بصورة رديئة.	اضبط الوحدة بعيداً عن الأجهزة. افحص وصلة الهوائي واضبط مكانه
DVD/CD صر ارقأ		
الوحدة لا تبدأ القراءة.	تم إدخال قرص غير قابل للقراءة.	أدخل قرصاً قابلاً للتشغيل.
روصدرهظنة لا	تم إدخال القرص بوضع مقلوب. لم يتم إدخال القرص في الموجه الخاص به.	ضع القرص بحيث يكون جانب القراءة لأسفل. ضع القرص على علبه القرص بصورة سليمة داخل الموجه. نظف القرص.
	التلفاز غير مضبوط لاستقبال إشارة الفيديو	اختر طراز دخل الفيديو المناسب على التلفاز حتى تظهر الصورة من الوحدة على التلفاز
دعب نء مكحتنا كدحو		
مجلس لكشبد دعب نء مكحتنا لمعد لا	جهاز التحكم عن بعد نحو نافذة الاستشعار عن بعد الخاصة بالوحدة. بطاريات جهاز التحكم عن بعد فارغة.	وجه جهاز التحكم عن بعد نحو نافذة الاستشعار عن بعد الخاصة بالوحدة.وجه استبدل البطاريات بأخرى جديدة.
طيرشلا		
ليجسنتلا رذعت	ليجسنتلا تيامد تنسلا تراز! تمت	قم بتغطية الفتحات الموجودة على الحافة الخلفية للشريط باستخدام سدادة.

أنواع الأقراص القابلة للقراءة

النوع	الشعار
DVD-VIDEO : أقراص مثل الأفلام التي يمكن شراؤها أو تأجيرها.	
DVD-R : وضع الفيديو والتي تم إنهاؤها فقط	
DVD-RW : وضع الفيديو والتي تم إنهاؤها فقط صياغة أقراص DVD VR التي تمت صياغتها لا يمكن تشغيلها في هذه الوحدة.	
DVD+R : وضع الفيديو فقط يدعم الأقراص مزدوجة الطبقة أيضًا.	
DVD+RW : وضع الفيديو فقط	
قرص الصوت المضغوط : اسطوانات الموسيقى المدمجة أو CD-R/ CD-RW بتنسيق اسطوانات الموسيقى المدمجة التي يمكن شراؤها.	

وبالإضافة إلى ذلك يمكن لهذا الجهاز أن يقرأ أقراص DVD±R/RW أو CD-R أو أقراص CD-RW التي تحتوي على ملفات صوتية أو MP3 أو WMA أو JPEG. تبعًا لظروف جهاز التسجيل أو قرص CD-R/RW (أو DVD±R/RW) نفسه؛ قد لا يمكن للوحدة تشغيل بعض أقراص CD-R/RW (أو DVD±R/RW) بسبب جودة التسجيل أو الحالة المادية للقرص، أو خصائص جهاز التسجيل والبرنامج المستخدم. ولن يعمل القرص إذا لم يتم إنهاؤه بشكل صحيح. لا يدعم المشغل هذه الأنواع من الأقراص.

إن كل من «Dolby» و«Pro Logic» ورمز DD علامات تجارية لمعامل Dolby. صنع بترخيص من معامل دولبي.

حول عرض الرمز

قد يظهر الرمز «Ⓢ» على شاشة عرض التلفاز أثناء التشغيل ويشير إلى أن الوظيفة المشروحة في هذا الدليل غير متوفرة في قرص فيديو DVD هذا.

الرمز الإقليمي

يوجد الرمز الإقليمي مطبوعًا على الجهة الخلفية من الوحدة. ويمكن لهذه الوحدة تشغيل أقراص DVD من نفس العلامة على الجهة الخلفية من الوحدة أو «ALL».

- يوجد بمعظم أقراص DVD كرة بها رقم أو أكثر مرني بشكل واضح على الغطاء. يجب أن يطابق هذا الرقم الرمز الإقليمي للوحدة أو لن يعمل القرص.
- عند محاولتك تشغيل قرص DVD باستخدام رمز إقليمي مختلف عن رقم المشغل، ستظهر رسالة «Check Regional Code» (تأكد من الرمز الإقليمي) على شاشة التلفاز.

حقوق النشر

يحظر بحكم القانون نسخ أو بث أو عرض أو البث عبر الكابل أو العرض العام أو تأجير المواد المحمية بحقوق النشر دون ترخيص. يحتوي هذا المنتج على وظيفة الحماية ضد النسخ المطورة بواسطة شركة Macrovision، حيث يتم تسجيل إشارات الحماية ضد النسخ على بعض الأقراص. وعند تسجيل هذه الأقراص أو تشغيل صورها، سوف يظهر تشويشًا بالصورة. ينضمّن هذا المنتج تكنولوجيا حماية حقوق طبع المحمية بموجب براءات الاختراع الأميركية وحقوق الملكية الفكرية الأخرى. يجب أن يكون استخدام تكنولوجيا حماية حقوق النشر مرخصًا من قبل شركة Macrovision، ومخصصة للاستخدام المنزلي واستخدامات العرض الأخرى المحدودة فقط، ما لم ترخص شركة Macrovision بخلاف ذلك.

تحظر الهندسة العكسية أو تفكيك الجهاز

يجب أن يلاحظ المستهلكين أنه ليست كل أجهزة التلفاز ذات الوضوح العالية متوافقة مع هذا المنتج ومن الممكن أن تتسبب في أعمال يتم عرضها في الصورة. وفي حالة ظهور مشاكل في صورة المسح المتوالي 525 أو 625، فينبغ أن يقوم المستخدم بالتبديل لاتصال خرج «الوضوحية القياسية». إذا كانت هناك استفسارات فيما يتعلق بتوافق أجهزة التلفاز مع طراز وحدة 525p و625p، يرجى الاتصال بمركز خدمة العملاء الخاص بنا.

<p>علم</p> <p>مصدر الطاقة استهلاك الطاقة الوزن الصافي الأبعاد الخارجية (الطول × العرض × الارتفاع) شروط التشغيل رطوبة التشغيل</p> <p>راجع الملصق الرئيسي راجع الملصق الرئيسي MDD64 : ٥,٤ كيلو جرام MDD104 : ٥,٥ كيلو جرام MDT354 : ٥,٨ كيلو جرام RDD264 : ٥,٧ كيلو جرام</p> <p>درجة الحرارة: ٥ درجة مئوية إلى ٣٥ درجة مئوية، حالة التشغيل: أفقي ٥٪ إلى ٨٥٪</p>				
<p>المواصفات</p> <p>نطاق موافقة FM لتزديلمتوسط نطاق موافقة AM التردد المتوسط</p> <p>١٠٨,٥-٨٧,٥ ميغاهرتز أو ١٠٨,٥-٨٧,٥ ميغاهرتز ١٢٨ ميغاهرتز ١,٦٢٠ - ٥٢٢ كيلو هرتز أو ١,٧١٠ - ٥٢٢ كيلو هرتز أو ١,٧١٠ - ٥٢٠ كيلو هرتز ٤٥ كيلو هرتز</p>				
<p>مضخم صوت طاقة الخرج</p> <p>MDD64 : ٣٠ واط × ٢ (Ω ٤) MDD104 : ٥٠ واط × ٢ (Ω ٤) RDD264 : ١٣٠ واط × ٢ (Ω ٤) MDT354 : أمام: ١٠٠ واط × ٢ (Ω ٤) خلفي: ١٥٠ واط (Ω ٣)</p>				
<p>مشغل شريط الكاسيت</p> <p>وقت F.F/REW (التقديم/الترجيع السريع) (C-٦٠) ١٢٠ sec استجابة التردد نسبة الإشارة إلى التشويش فصل الفتوات نسبة المحو</p> <p>٥٠ - ٨٠٠٠ كيلو هرتز ٤٣ ديسيبل ٥٠ ديسيبل (P/B) : ٤٥ ٥٥ ديسيبل (MTT-5511)</p>		<p>مشغل DVD/VCD/CD</p> <p>استجابة التردد (صوتي) معدل الإشارة إلى الضوضاء (صوتي) معدل الإشارة إلى الضوضاء (فيديو) المدى الديناميكي (صوتي) خرج الفيديو خرج الفيديو المركب</p> <p>٤٠-٢٠٠٠ هرتز أكثر من ٧٥ ديسيبل (١ كيلو هرتز) أكثر من ٥٥ ديسيبل (١ كيلو هرتز) أكثر من ٨٠ ديسيبل ١,٠ فولت ٧٥ (p-p) أوم ١,٠ فولت ٧٥ (p-p) أوم ٠,٧ فولت (Pb)/(Pr) ٧٥ (p-p) أوم</p>		
<p>مكبرات الصوت</p> <p>الدوع لمعروفة طاقة الدخل المعدل أقصى دخل للطاقة سقي الأبعاد (الطول × العرض × الارتفاع) الوزن الصافي</p>				
<p>RDS264V كولونا أمامية</p> <p>٢ طريق ٢ مكبر صوت ٤ أوم ١٣٠ واط ٢٦٠ واط ٣٠١ × ٢١٤ × ٢٨٢ مم ٤,١ كيلو جرام</p>	<p>MDS354W مكبر صوت فرعي</p> <p>١ طريق ٢ مكبر ٣ أوم ١٥٠ واط ٣٠٠ واط ٢٧٤ × ٢٣٣ × ٢٤٢ مم ٥,٩ كيلو جرام</p>	<p>MDS354V السماعة الخلفية</p> <p>٢ طريق ٢ مكبر صوت ٤ أوم ١٠٠ واط ٢٠٠ واط ٢٨٣ × ٢٣٣ × ٢٨٢ مم ٣,٧ كيلو جرام</p>	<p>MDS104V مكبر صوت مركزي</p> <p>١ طريق ١ مكبر ٤ أوم ٥٠ واط ١٠٠ واط ٢٠٠ × ٢٢٣ × ٢٠٠ مم ٣,٢ كيلو جرام</p>	<p>MDS64V كولونا أمامية</p> <p>٢ طريق ٢ مكبر صوت ٤ أوم ٣٠ واط ٦٠ واط ٢٢٠ × ٢٢٣ × ٢٥٣ مم ٣,٠ كيلو جرام</p>

ق. بسم راعشاً نودب تافصاوملاو تاميمصنتلا هذ ه ليدعت متي دق

