

Gebruikshandleiding

W2442PE

Lees de **Belangrijke voorzorgsmaatregelen** voordat u dit product gebruikt.

Houd de gebruikshandleiding (CD) altijd binnen handbereik, zodat u die ook later gemakkelijk kunt raadplegen.

Raadpleeg het label op het product en geef deze informatie door aan uw dealer wanneer u ondersteuning nodig hebt.

Bij het ontwerp en de fabricage van dit apparaat staat uw veiligheid centraal. Als u het apparaat echter verkeerd gebruikt, kunt u worden blootgesteld aan een elektrische schok of kan brand ontstaan. Voor een goede werking van alle veiligheidsvoorzieningen van deze monitor moet u de volgende basisrichtlijnen voor installatie, gebruik en onderhoud in acht nemen.

Veiligheid

Gebruik alleen het netsnoer dat bij het apparaat wordt geleverd. Als u een snoer gebruikt dat niet door de leverancier van dit apparaat wordt geleverd, controleert u of het snoer voldoet aan de toepasselijke nationale normen. Als het netsnoer niet goed is, neemt u voor vervanging contact op met de fabrikant of de dichtstbijzijnde geautoriseerde reparateur.

Het netsnoer wordt gebruikt als belangrijkste uitschakelingsvoorziening. Zorg dat de connector makkelijk toegankelijk is na aansluiting.

Sluit de monitor alleen aan op een voedingsbron die voldoet aan de specificaties die in deze handleiding zijn opgegeven of op de monitor zijn vermeld. Als u niet zeker weet welke spanning u gebruikt, neemt u contact op met uw dealer.

Overbelaste stopcontacten en verlengsnoeren, gerafelde netsnoeren en gebroken connectoren zijn gevaarlijk en kunnen een elektrische schok of brand veroorzaken. Neem voor vervanging contact op met een onderhoudstechnicus.

Open de monitor niet:

- De monitor bevat geen onderdelen die door de gebruiker kunnen worden vervangen.
- In de monitor is gevaarlijke hoogspanning aanwezig, zelfs wanneer de monitor is uitgeschakeld.
- Als de monitor niet goed werkt, neemt u contact op met uw dealer.

Lichamelijk letsel voorkomen:

- Plaats de monitor niet op een hellende plank, tenzij de monitor en de plank goed zijn vastgezet.
- Gebruik alleen een monitorsteun die door de fabrikant is aanbevolen.
- Laat het product niet vallen en let op dat er geen impact plaatsvindt op het product. Gooi geen speelgoed of voorwerpen op het scherm van het product. Dit kan letsel, problemen met het product en schade aan het scherm veroorzaken.

Brand en gevaarlijke situaties voorkomen:

- Schakel de monitor altijd uit als u de ruimte langer dan een korte periode verlaat. Laat de monitor niet aan staan wanneer u weggaat.
- Zorg dat kinderen geen objecten in de openingen in de behuizing van de monitor laten vallen of duwen. Bepaalde interne onderdelen staan onder hoogspanning.
- Gebruik alleen accessoires die voor deze monitor zijn ontworpen.
- Trek de stekker uit het stopcontact indien het scherm langere tijd niet gebruikt wordt.
- Raak als het onweert nooit de stroomkabel en signaalkabel aan, dit kan erg gevaarlijk zijn. Dit kan elektrische schokken veroorzaken.

Installatie

Plaats of rol niets op of over het netsnoer en zet de monitor niet op een plaats waar het netsnoer beschadigd kan raken.

Belangrijke voorzorgsmaatregelen

Gebruik deze monitor niet in de buurt van water, zoals een bad, wasbak, gootsteen, waskuip, vochtige kelder of zwembad.

De monitorbehuizing is voorzien van ventilatieopeningen voor de afvoer van warmte tijdens de werking. Als deze openingen worden geblokkeerd, kan de gecumuleerde warmte defecten of zelfs brand veroorzaken. Doe daarom nooit het volgende:

- De onderste ventilatiesleuven blokkeren door de monitor op een bed, bank, tapijt, enzovoort te plaatsen.
- De monitor in een gesloten behuizing plaatsen tenzij deze is voorzien van goede ventilatie.
- De openingen bedekken met een doek of ander materiaal.
- De monitor in de buurt van of op een verwarmingstoestel of warmtebron plaatsen.

Wrijf of behandel de Active Matrix LCD niet met iets hards, aangezien dit de Active Matrix LCD permanent kan beschadigen.

Druk niet langdurig met uw vinger op het LCD-scherm, aangezien dit enige nabebelden kan achterlaten.

Sommige stipdefecten kunnen als rode, groene of blauwe plekjes op het scherm verschijnen. Dit heeft echter geen gevolgen voor de weergavekwaliteit.

Gebruik indien mogelijk de aanbevolen resolutie voor de beste beeldkwaliteit voor het LCD-scherm. Bij andere resoluties kunnen geschaalde of bewerkte beelden op het scherm verschijnen. Dit is echter normaal voor LCD-schermen met vaste resolutie.

Door langere tijd een vast beeld op het scherm te laten staan, kan het scherm beschadigd worden doordat het beeld ingebrand wordt. Gebruik een schermbeveiliging op de monitor. Dit treedt tevens op bij andere fabrikanten, en wordt niet gedekt door de garantie.

Stel de voor- en de zijkanten van het scherm niet bloot aan slagen of bekrassen met metalen voorwerpen. Daardoor kan het scherm beschadigd worden.

Reinigen

- Haal het netsnoer uit het stopcontact voordat u de voorkant van het monitorscherm reinigt.
- Gebruik een vochtige doek (geen natte doek). Spuit geen vloeistof direct op het monitorscherm, aangezien overtollige vloeistof een elektrische schok kan veroorzaken.

Opnieuw inpakken

- Gooi de kartonnen doos en het overige verpakkingsmateriaal niet weg. Deze vormen een ideale verpakking waarin u het apparaat kunt transporteren. Wanneer u het apparaat naar een andere locatie wilt verplaatsen, gebruikt u het oorspronkelijke verpakkingsmateriaal.

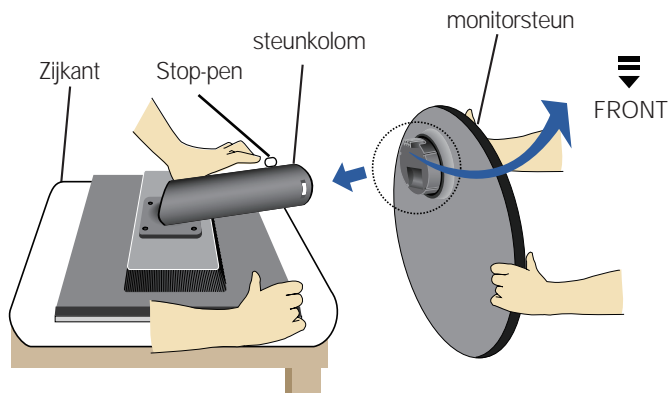
Correct sorteren

- De fluorescerende lamp die wordt gebruikt in dit product bevat een kleine hoeveelheid kwik.
- Doe de lamp dus niet bij het gewone huishoudelijke afval.
- Sorteer dit product volgens de reglementen van uw gemeente.

- Voordat u de monitor in elkaar zet, controleert u of de voeding van de monitor, het computersysteem en andere aangesloten apparaten is uitgeschakeld.

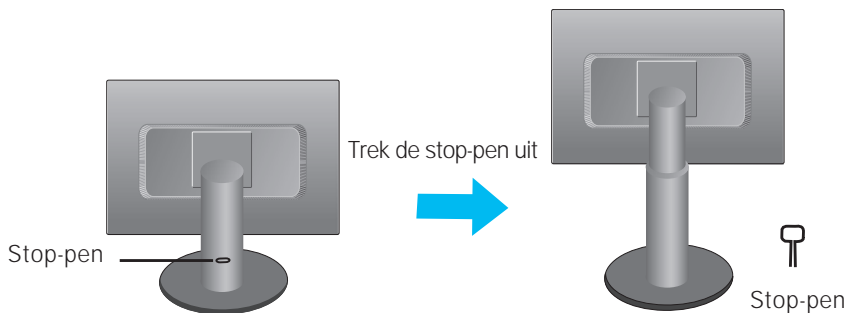
Monitorsteun bevestigen

1. Plaats de monitor met de voorkant naar boven gericht op een kussen of een zachte doek.
2. Maak de standaard basis vast in het hoofdstuk van de standaard.
Zorg ervoor dat u de stop-pen uittrekt en laat de standaard basis de kant opstaan zoals in de illustratie.



3. Laat de monitor staan en trek dan de stop-pen uit.

Waarschuwing: De tape en de vergrendelingspin mogen alleen worden verwijderd indien de monitor is voorzien van een standaard en deze standaard is ingetrokken. In alle andere gevallen kunt u verwondingen oplopen door de uitstekende delen van de standaard.



Belangrijk

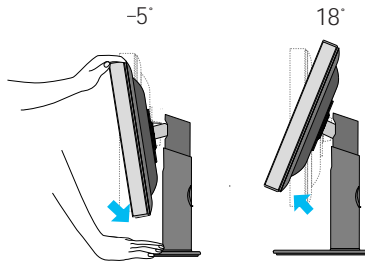
- Dit is een voorbeeld van het algemene aansluitingsmodel. Mogelijk verschilt uw monitor van de items die in de illustratie worden getoond.
- Houd het product niet op zijn kop aan de monitorsteun. De monitor kan dan vallen en beschadigd raken of letsel aan uw voeten veroorzaken.

- Voordat u de monitor in elkaar zet, controleert u of de voeding van de monitor, het computersysteem en andere aangesloten apparaten zijn uitgeschakeld.

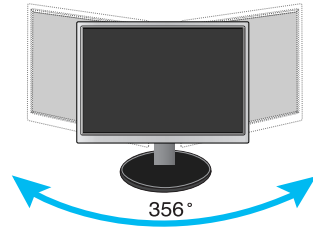
Het scherm plaatsen

1. Pas de positie van het scherm aan voor maximaal comfort.

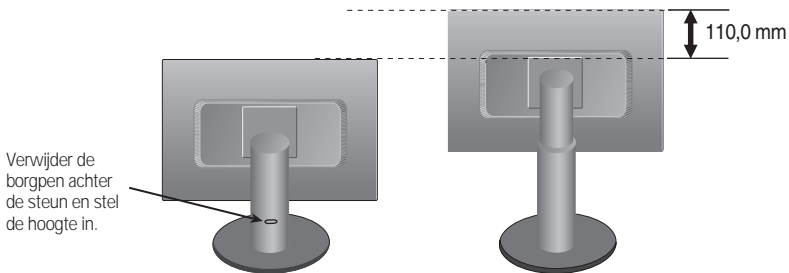
- **Kantelbereik:** -5° ~ 18°



- **Draaibereik:** 356°



- **Hoogte:** maximaal 4,33 inch (110,0 mm)



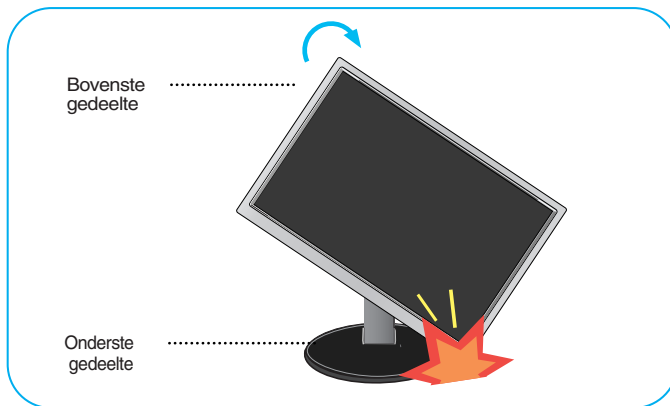
Ergonomie

Voor een ergonomische en comfortabele positie wordt aanbevolen de kantelhoek van de monitor op maximal 5 graden in te stellen.

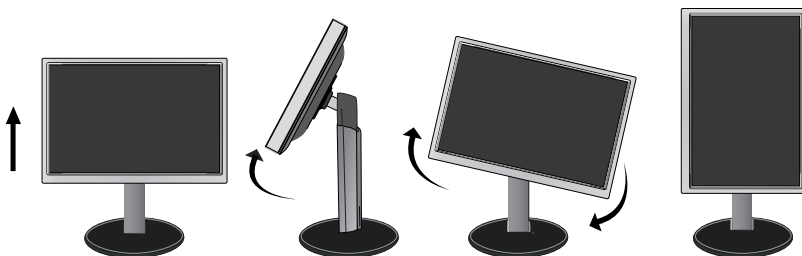
De functie Pivot (kantelen) gebruiken

- De spijlfunctie stelt je ertoe in staat het scherm met de klok mee 90 graden te draaien.

1. Til de monitor op zijn hoogste stand om de functie Pivot (kantelen) te gebruiken.
2. Landscape & Portrait (liggend en staand): U kunt het scherm 90° met de klok mee draaien. Let op dat de monitor en de Stand Base (monitorsteun) elkaar niet raken bij het kantelen van het scherm. De Stand Base (monitorsteun) kan beschadigd raken als u niet voorzichtig bent bij het kantelen.



3. Wees voorzichtig met de kabels als je het scherm draait.



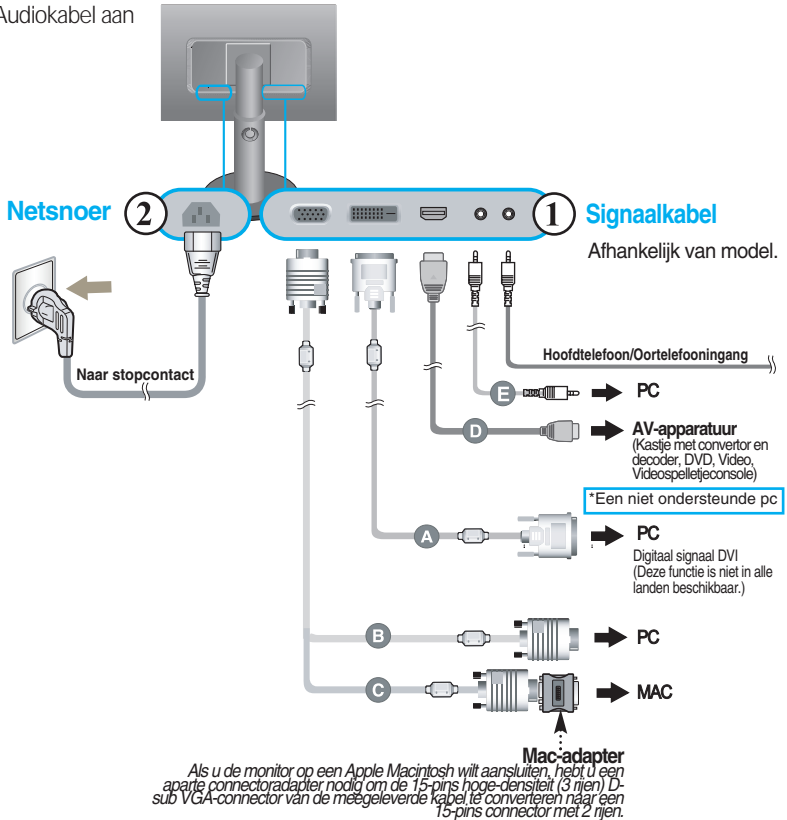
Computer gebruiken

1. Zorg ervoor de computer en het product uit te schakelen. Sluit de kabel aan, zoals u onder ziet bij ① en ②.

- A Sluit het DVI-D-snoer aan.
- B Sluit het D-sub-snoer (PC) aan
- C Sluit het D-sub-snoer (Mac) aan
- D Sluit het HDMI aan
- E Sluit Audiokabel aan

OPMERKING

- Dit is een vereenvoudigde voorstelling van het achteraanzicht.
- Dit achteraanzicht is een algemeen model. Mogelijk ziet uw monitor er anders uit.
- Maak gebruik van afgeschermd signaal interfacekabels (D-sub 15 pin kabel, DVI-kabel) met ferrietkernen om de standaard naleving voor het product te behouden.



2. Druk op de  -knop op het schakelpaneel vóór om de monitor in te schakelen. Als de monitor is ingeschakeld, dan wordt automatisch de 'Self Image Setting Function' (de functie 'Automatische beeldafstelling') uitgevoerd. (Enkel analoge modus)



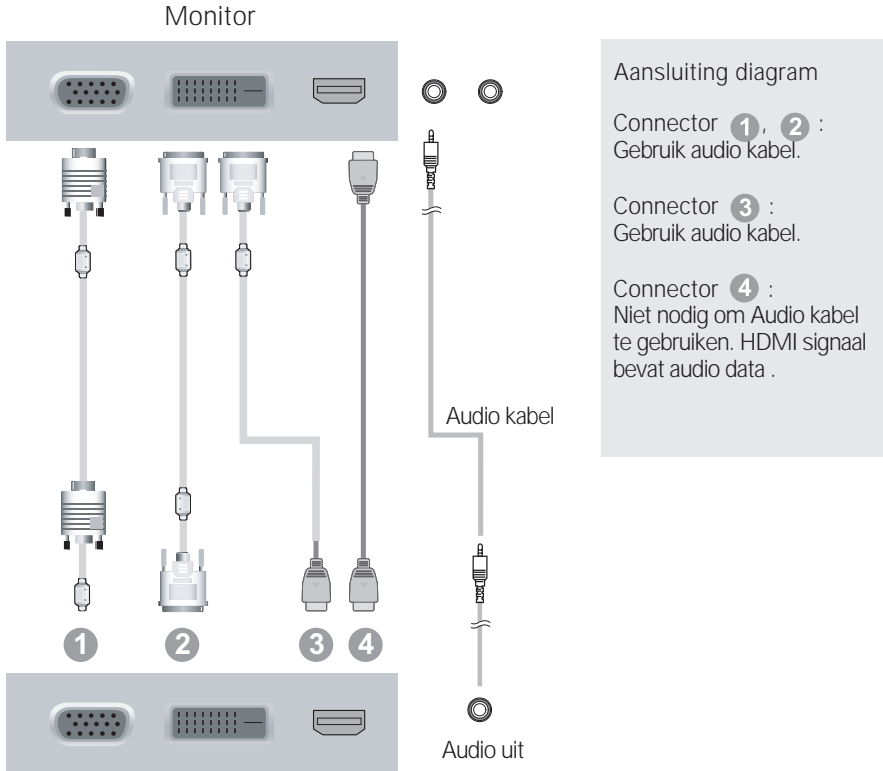
OPMERKING

Automatische beeldafstelling? Deze functie biedt de gebruiker optimale beeldinstellingen. Als de gebruiker de monitor voor het eerst aansluit, stemt deze functie het beeld automatisch af op de optimale instellingen voor aparte ingangssignalen.

'AUTO/SET' functie? Als u problemen tegenkomt, zoals een wazig scherm, wazige letters, scherm flikkert of is gekanteld, terwijl u het toestel gebruikt, of nadat u de schermresolutie heeft gewijzigd, drukt u op de AUTO/SET functieknop om de resolutie te verbeteren.

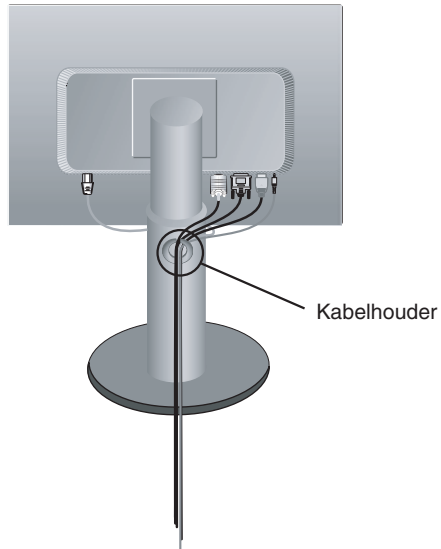
• Audio & Video aansluiting

Om geluid te horen, moeten de Video en Audio kabel goed aangesloten zijn.

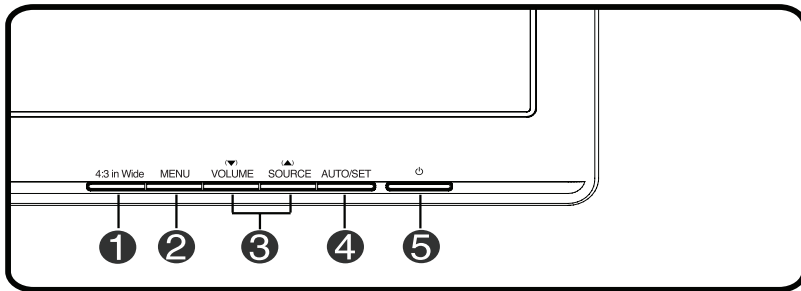


Het gebruik van de kabel houder

1. Mocht u de kabelhouder willen gebruiken om uw kabels samen te binden, leid ze dan door de rechterkant zoals u in de illustratie ziet. Want als u dat niet bevalt, kunt u de functie Pivot (roteren) niet goed gebruiken.



Besturingselementen op voorpaneel



1 Knop 4 : 3 in Wide (4 : 3 in Breed)

Resolutie	Schermerhouding
1280x1024	5 : 4
1152x864	4 : 3
1024x768	4 : 3
800x600	4 : 3
640x480	4 : 3
720x480	3 : 2

U kunt de grootte van het beeld waar u nu naar kijkt, aanpassen.

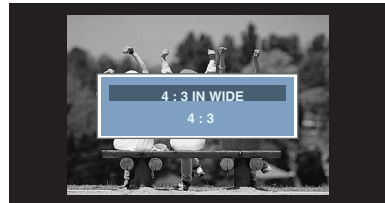
- **WIDE(BREED)** : De videobron wordt getoond op volledig scherm.
- **4 : 3** : Afhankelijk van de verhouding invoer videosignaal, wordt het automatisch gewijzigd naar een optimale schermverhouding. (Het 1280X1024 invoersignaal wordt gewijzigd naar 5:4 verhouding en 1024X768 naar 4:3.)

* Het invoersignaal die 4: 3 IN WIDE niet ondersteund 4:3 is het volgende.

- 720 x 400, 1280 x 768, 1360 x 768, 1440 x 900, 1680 x 1050, 1920 x 1080



BREED modus



4 : 3 schermmodus

2 Knop MENU



Gebruik deze knop om de monitor in en uit te schakelen.

OSD VERGRENDELEN/ONTGRENDELEND

Met deze instelling kunt u de huidige instellingen vergrendelen, zodat deze niet per ongeluk kunnen worden gewijzigd.

Houd de knop **MENU** enkele seconden ingedrukt. Het bericht "**OSD LOCKED**" zal verschijnen.

U kunt de schermenubesturingselementen te allen tijde ontgrendelen door de knop **MENU** enkele seconden ingedrukt te houden. Het bericht "**OSD UNLOCKED**" zal verschijnen.

3

▼▲ Knop

Met deze knoppen kunt u functies van het On Screen Display selecteren of instellen.

Knop ▼ (VOLUME)

Gebruik de ▼▲-knoppen om het luidsprekervolume te verlagen of te verhogen.



Knop ▲ (SOURCE)

Gebruik deze knop om het RGB-, DVI- of HDMI-aansluitstuk te activeren. Deze eigenschap wordt gebruikt wanneer twee computers zijn aangesloten op het beeldscherm. De standaard instelling is RGB.
*HDMI is geoptimaliseerd op de AV-apparatuur.

4

Knop AUTO/SET

Gebruik deze knop om een selectie te activeren in het schermmenu.



AUTOMATISCHE BEELDINSTELLING

Druk bij het aanpassen van de monitorinstellingen altijd eerst op de knop **AUTO/SET** voordat u het schermmenu opent. Zo krijgt het weergavebeeld automatisch de optimale instellingen voor de huidige schermresolutie (weergavestand).

De beste weergavemodi zijn als volgt

W2442PE: **1920 x 1080**

5

Aan/uit-knop

Gebruik deze knop om de monitor in en uit te schakelen.

Aan/uit-lampje

Dit verklikkerlampje licht blauw op wanneer het scherm normaal werkt (Aan-modus).
Indien het scherm in de slaapstand (energiespaarstand) staat, wordt de indicator amberkleurig.

Scherminstellingen

U kunt het vensterformaat, de vensterpositie en de werkingsparameters van de monitor snel en gemakkelijk aanpassen via het schermmenu. Hieronder vindt u een kort voorbeeld dat u vertrouwd maakt met het gebruik van de besturingselementen. Het volgende gedeelte bevat een overzicht van de beschikbare regelingen en selecties die u met het schermmenu kunt instellen.

OPMERKING

- Laat de monitor minimaal 30 minuten stabiliseren voordat u het beeld aanpast.

Ga als volgt te werk om wijzigingen aan te brengen in het schermmenu:

MENU → ▼ ▲ → AUTO/SET → ▼ ▲ → MENU

- 1** Druk op de knop **MENU** om het hoofdmenu weer te geven.
- 2** Gebruik de knop **▼** of **▲** om naar een besturingselement te gaan. Wanneer het gewenste pictogram gemarkeerd is, drukt u op de **AUTO/SET**-knop.
- 3** Stel het beeld met de **▼/▲** knoppen in op het gewenste niveau. Met de **AUTO/SET**-knop kunt u andere submenuopties selecteren.
- 4** Druk eenmaal op de **MENU**-knop om naar het hoofdmenu terug te keren en een andere functie te selecteren. Druk tweemaal op de **MENU**-knop om het OSD af te sluiten.

Schermmenu - selecteren en aanpassen

De volgende tabel bevat alle menu's voor besturingselementen, aanpassingen en instellingen van het schermmenu.

Hoofdmenu	Vervolgmenu	R	D	H	Functie	
PICTURE	BRIGHTNESS	●	●	●	De helderheid en het contrast van het scherm regelen	
	CONTRAST	●	●	●		
	GAMMA	●	●	●		
	**BLACK LEVEL(ZWART NIVEAU)			●	Om het offsetniveau in te stellen	
COLOR	PRESET	sRGB	●	●	De kleur van het scherm regelen	
		6500K	●	●		●
		9300K	●	●		●
	RED	●	●	●		
	GREEN	●	●	●		
BLUE	●	●	●			
POSITION (POSITIE)	HORIZONTAL	●			De positie van het scherm regelen	
	VERTICAL	●				
F-ENGINE	F-ENGINE	MOVIE	●	●	●	De gewenste beeldinstellingen selecteren of aanpassen
		*INTERNET	●	●		
		**GAME(SPEL)			●	
		USER	●	●	●	
		*NORMAL	●	●		
		**STANDARD			●	
		*DEMO	●	●		
	**SPORTS(SPORT)			●		
	BRIGHTNESS	●	●	●		
	ACE	●	●	●		
RCM	●	●	●			
TRACKING	CLOCK	●			De leesbaarheid en stabiliteit van het scherm verbeteren	
	PHASE	●				
	SHARPNESS	●	●	●		
SETUP	LANGUAGE	●	●	●	De status van het scherm aan uw gebruiksomgeving aanpassen	
	OSD POSITION	HORIZONTAL	●	●		●
		VERTICAL	●	●		●
	*WHITE BALANCE	●				
	**OVERSCAN			●		
	POWER INDICATOR (AAN/UIT-INDICATOR)	●	●	●		
	FACTORY RESET	●	●	●		

● : Regelbaar

* : alleen voor RGB/DVI-invoer

** : alleen voor HDMI-invoer

R : RGB-invoer

D : DVI-invoer

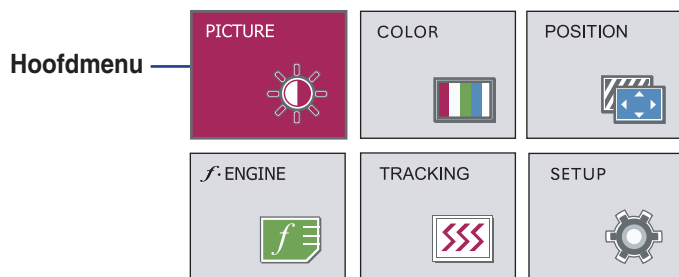
H : HDMI-invoer

OPMERKING

- De volgorde van de pictogrammen is afhankelijk van het model (N12-N18).

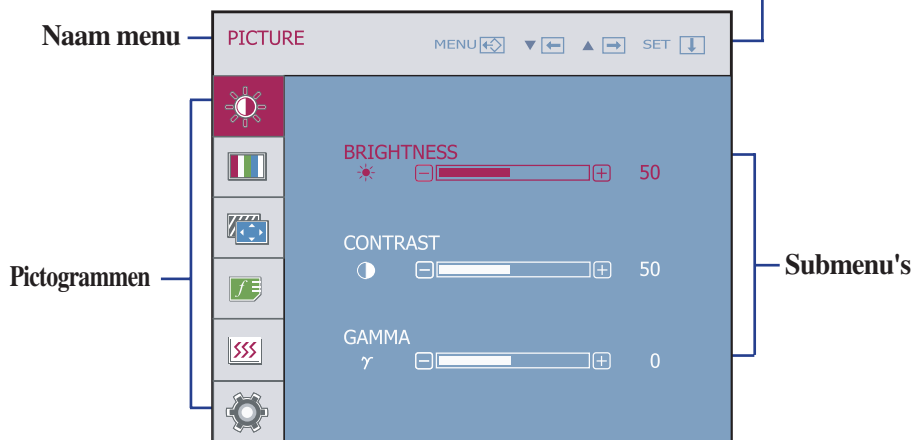
In het vorige gedeelte is beschreven hoe u een item selecteert en aanpast met behulp van het schermmenu. Het volgende gedeelte bevat het pictogram, de pictogramnaam en een pictogrambeschrijving van alle items in het menu.

Als u op de MENU-knop drukt, verschijnt het hoofdmenu van het OSD.



- MENU : Afsluiten
- ▼ ▲ : Instellen (hoger/lager)
- SET : Invoeren
 - ↓ : Een ander submenu selecteren
 - ↺ : Start opnieuw om submenu te selecteren

Knoptip



OPMERKING

- De taal van de menu's in het schermmenu op de monitor kan afwijken van de handleiding.

Hoofdmenu

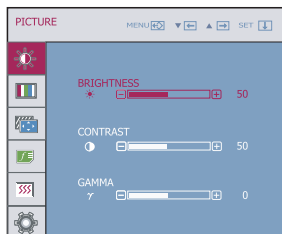
Vervolgmenu

Beschrijving



PICTURE

RGB/DVI-invoer



BRIGHTNESS

Hiermee regelt u de helderheid van het scherm.

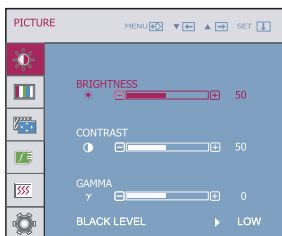
CONTRAST

Hiermee regelt u het contrast van het scherm.

GAMMA

Stel uw eigen gammawaarde in. -50/0/50
Met hoge gammawaarden worden op het beeldscherm witachtige afbeeldingen weergegeven en met lage gammawaarden afbeeldingen met een hoog contrast.

HDMI-invoer



BLACK LEVEL (ZWART NIVEAU)

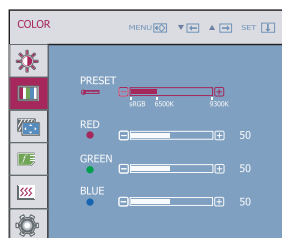
Het afwijkningsniveau is instelbaar. Als u "HIGH" (Hoog) selecteert, kiest u voor een helder scherm en als u "LOW" (Laag) selecteert wordt het scherm donkerder. (alleen voor HDMI-ingangssignaal)

* **Afwijking?** Als criterium voor het videosignaal is dit het donkerste scherm dat de monitor kan weergeven.

- **MENU:** Afsluiten
- **▼:** Lager
- **▲:** Hoger
- **SET:** Een ander submenu selecteren



COLOR



PRESET

Selecteer de schermkleur.

- sRGB: Stel de schermkleur zo in zodat deze overeenkomt met de sRGB-standaardkleurspecificaties.
- 6500K: Enigszins roodachtig wit.
- 9300K: Enigszins blauwachtig wit.

RED

Uw eigen kleurniveau voor rood instellen.

GREEN

Uw eigen kleurniveau voor groen instellen.

BLUE

Uw eigen kleurniveau voor blauw instellen.

- **MENU:** Afsluiten
- **▼:** Lager
- **▲:** Hoger
- **SET:** Een ander submenu selecteren

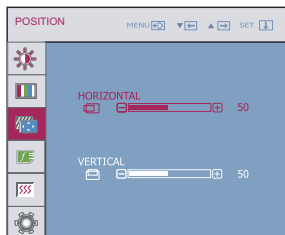
Hoofdmenu

Vervolgmenu

Beschrijving



POSITION (POSITIE)



HORIZONTAL

Hiermee verplaatst u het beeld naar links en naar rechts.

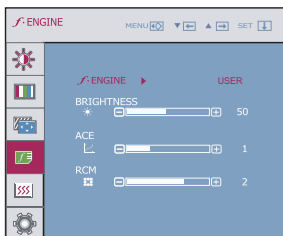
VERTICAL

Hiermee verplaatst u het beeld omhoog en omlaag.

- **MENU**: Afsluiten
- ▼ : Lager
- ▲ : Hoger
- **SET** : Een ander submenu selecteren



f-ENGINE



USER

U kunt manueel de helderheid van het scherm aanpassen met ACE of RCM. U kunt de aangepaste waarde bewaren of herstellen zelfs als u in gegevens van een andere omgeving bent.

☀ (Brightness [Helderheid]): past de helderheid van het scherm aan.

☀ (ACE (Adaptive Clarity Enhancer)): selecteert de helderheidsmodus

☀ (RCM (Real Color Management)): selecteert de kleurenmodus

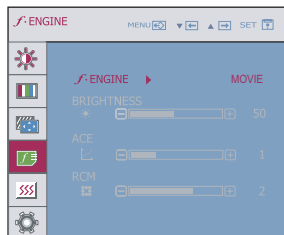
- | | | |
|--|---|----------------|
| | 0 | Niet toegepast |
| | 1 | Meer groen |
| | 2 | Flesh tone |
| | 3 | Color Enhance |

- **MENU**: Afsluiten
- ▼ : Lager
- ▲ : Hoger
- **SET** : Een ander submenu selecteren

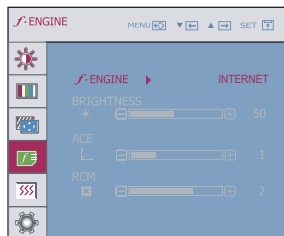
Selecteer het **SAVE** -submenu met behulp van de **AUTO/SET-KNOP** en sla de **YES (JA)**-waarde met behulp van de ▼ ▲ -knoppen op.

Schermmenu - selecteren en aanpassen

Hoofdmenu	Vervolgmenu	Beschrijving
-----------	-------------	--------------

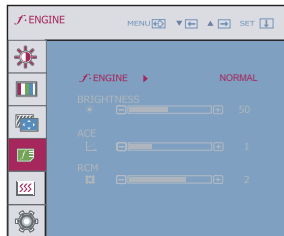


MOVIE Voor animatiebeelden in video-opnamen of films.



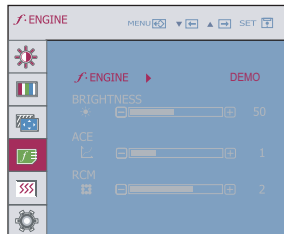
INTERNET Voor weergave van teksten (tekstverwerking enz...)
(alleen voor RGB/DVI-invoer)

GAME (SPEL) Dit is voor spelbeelden.
(alleen voor HDMI-invoer)



NORMAL Voor normale werkomstandigheden.
(alleen voor RGB/DVI-invoer)
*Normale mode is wanneer de f-ENGINE is afgezet.

STANDARD (STANDAARD) Dit is in normale bedrijfsomstandigheden.
(alleen voor HDMI-invoer)



DEMO Dit is slechts voor reclamedoeleinden voor klanten in de winkel. De instelling is hetzelfde met Filmmodus en het scherm is gedeeld in twee.
(alleen voor RGB/DVI-invoer)

SPORTS (SPORT) Dit is voor sportbeelden.
(alleen voor HDMI-invoer)

*Dankzij deze feature kunt u gemakkelijk de gewenste beeldkwaliteit in functie van de omgeving (verlichting, beeldtype enz...) instellen.

Movie, Game, sport mode zijn voor bewegende beelden.

Standaard mode is voor internet, tekst .

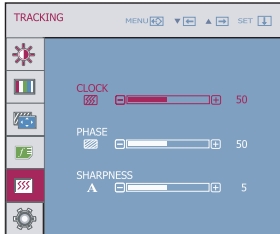
Hoofdmenu

Vervolgmenu

Beschrijving



TRACKING



CLOCK

Hiermee beperkt u het aantal zichtbare verticale balken of strepen op de achtergrond van het scherm. De horizontale schermgrootte verandert eveneens.

PHASE

Hiermee regelt u scherpstelling van het scherm. Hiermee verwijdert u eventuele horizontale ruis en verscherpt u het beeld van tekens.

SHARPNESS

Hiermee regelt u de scherppte van het scherm.

- **MENU**: Afsluiten
- **▼**: Lager
- **▲**: Hoger
- **SET**: Een ander submenu selecteren



SETUP

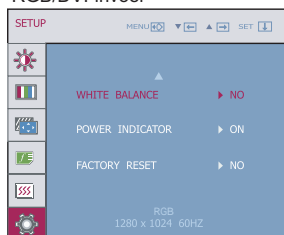


LANGUAGE Hiermee kiest u de taal waarin u de namen van de besturingselementen wilt weergeven.

OSD POSITION Hiermee regelt u de positie van het schermmenuvenster op het scherm.

WHITE BALANCE Als de uitgang van de videokaart niet overeenkomt met de vereiste specificaties, dan kan het kleurniveau verslechteren door vervorming van het videosignaal. Met deze functie kunt u het signaalniveau afstemmen op het standaard uitgangsniveau van de videokaart, om een optimaal beeld te krijgen. Activeer deze functie als het scherm de kleuren wit en zwart bevat. (alleen voor RGB-invoer)

RGB/DVI-invoer



OVERSCAN Om het bereik van het invoerbeeld voor DTV-timing in HDMI-invoer te selecteren. (alleen voor HDMI-invoer)

Wij adviseren het gebruik van de overscan functie wanneer u een AV apparaat aansluit.

HDMI-invoer



POWER INDICATOR (AAN/UIT-INDICATOR) Gebruik deze functie om de aan/uit-indicator vooraan op de monitor in te stellen op **ON** (AAN) of **OFF** (UIT). Als u dit instelt op **OFF** (UIT), gaat het scherm uit. Als u de indicator op **ON** (AAN) zet, zal hij automatisch ingeschakeld worden.

- **MENU** : Afsluiten
- ▼ : Instellen
- ▲ : Instellen
- **SET** : Een ander submenu selecteren

FACTORY RESET Hiermee zet u alle fabrieksinstellingen terug, behalve "**LANGUAGE**". Druk op de ▼, ▲ -knop om terug te keren naar de originele instelling.

Als het schermbeeld niet verbetert, herstel dan de standaard fabrieksinstellingen. Eventueel kunt u de functie voor witbalans opnieuw uitvoeren. Deze functie wordt alleen geactiveerd als het ingangssignaal analogo is.

Controleer het volgende voordat u een beroep doet op de technische ondersteuning.

Geen beeld	
<ul style="list-style-type: none">● Is het netsnoer van de monitor aangesloten?	<ul style="list-style-type: none">• Controleer of de stekker van het netsnoer goed in het stopcontact zit.
<ul style="list-style-type: none">● Staat de powerknop aan en is het lichtje blauw of groen?	<ul style="list-style-type: none">• Regel de helderheid en het contrast.
<ul style="list-style-type: none">● Is het aan/uit-lampje oranje?	<ul style="list-style-type: none">• Als de energiebesparende stand van de monitor is ingeschakeld, verplaatst u de muis of drukt u op een toets van het toetsenbord om het scherm te activeren.• Probeer de pc in te schakelen.
<ul style="list-style-type: none">● Verschijnt het bericht "OUT OF RANGE" op het scherm?	<ul style="list-style-type: none">• Dit bericht verschijnt als het signaal van de pc (videokaart) zich buiten het horizontale of verticale frequentiebereik van de monitor bevindt. Zie het gedeelte 'Specificaties' van deze handleiding en configureer de monitor opnieuw.
<ul style="list-style-type: none">● Verschijnt het bericht "CHECK SIGNAL CABLE" op het scherm?	<ul style="list-style-type: none">• Dit bericht verschijnt als de signaalkabel tussen de pc en de monitor niet is aangesloten. Controleer of de signaalkabel is aangesloten en probeer het opnieuw.

Verschijnt het bericht "OSD LOCKED" op het scherm?	
<ul style="list-style-type: none">● Verschijnt het bericht "OSD LOCKED" als u op de knop MENU drukt?	<ul style="list-style-type: none">• U kunt de huidige instellingen beveiligen, zodat deze niet per ongeluk kunnen worden gewijzigd. U kunt de schermmenubesturingselementen te allen tijde ontgrendelen door de knop MENU enkele seconden ingedrukt te houden. Het bericht "OSD UNLOCKED" (OSD ONTGRENDELD) zal verschijnen.

Weergegeven beeld is incorrect

- | | |
|---|--|
| <ul style="list-style-type: none">● Weergavepositie is incorrect. | <ul style="list-style-type: none">• Druk op de knop AUTO/SET om het beeld automatisch de optimale instelling te geven. Als de resultaten onvoldoende zijn, past u de beeldpositie aan met de positiepictogrammen voor de horizontale en verticale positie in het schermmenu. |
| <ul style="list-style-type: none">● Op de achtergrond van het scherm zijn verticale balken of strepen zichtbaar. | <ul style="list-style-type: none">• Druk op de knop AUTO/SET om het beeld automatisch de optimale instelling te geven. Als de resultaten onvoldoende zijn, vermindert u de verticale balken of strepen met het CLOCK-pictogram in het schermmenu. |
| <ul style="list-style-type: none">● Horizontale ruis in een beeld of tekens worden niet duidelijk weergegeven. | <ul style="list-style-type: none">• Druk op de knop AUTO/SET om het beeld automatisch de optimale instelling te geven. Als de resultaten onvoldoende zijn, vermindert u de horizontale met het PHASE-pictogram in het schermmenu.• Controleer via Configuratiescherm --> Beeldscherm --> Instellingen of het beeldscherm de aanbevolen resolutie heeft en stel deze in, of stel de beeldscherminstellingen in op de ideale waarden. Stel de kleur in op meer dan 24 bits (ware kleuren). |

Belangrijk

- Controleer via **Configuratiescherm --> Beeldscherm --> Instellingen** of de frequentie of de resolutie is gewijzigd. Als dit het geval is, moet u de resolutie van de videokaart wijzigen.
- Als u de aanbevolen resolutie (optimale resolutie) niet selecteert, worden letters mogelijk onscherp en het scherm verduisterd, afgeknot of schuin vertekend weergegeven. Zorg er dus voor dat u de aanbevolen resolutie kiest.
- De wijze van instellen kan per computer of besturingssysteem anders zijn en de hierboven genoemde resolutie wordt wellicht niet ondersteund door de grafische kaart van de computer. Neem in een dergelijk geval contact op met de leverancier of fabrikant van de computer of de grafische kaart.

Weergegeven beeld is incorrect

- | | |
|--|---|
| <ul style="list-style-type: none">● De schermkleur is monochroom of wijkt af.● Het scherm knippert. | <ul style="list-style-type: none">• Controleer of de beeldschermkabel correct is aangesloten en gebruik indien nodig een schroevendraaier om deze vast te zetten.• Zorg ervoor dat de videokaart correct in de sleuf is geplaatst.• Stel de kleur in op meer dan 24 bits (ware kleuren) via Beeldscherm in het Configuratiescherm• Controleer of het beeldscherm op Interliniëring is ingesteld. Als dit het geval is, stelt u de aanbevolen resolutie in. |
|--|---|

Verschijnt het bericht "Niet herkende monitor, Plug en Play (VESA DDC)-monitor aangetroffen"?

- | | |
|--|---|
| <ul style="list-style-type: none">● Hebt u het monitorstuurprogramma geïnstalleerd? | <ul style="list-style-type: none">• Installeer het monitorstuurprogramma vanaf de cd (of diskette) die bij de monitor is geleverd. U kunt het stuurprogramma ook downloaden van onze website: http://www.lge.com.• Controleer of de videokaart de Plug en Play-functie ondersteunt. |
|--|---|

Monitor	24 inch (60,9 cm) Flat Panel Active Matrix-TFT LCD Glanswerende laag Zichtbare schermdoorsnede: 60,9 cm Pixel pitch 0,276*0,276 mm		
Synchronisatie-ingang	Horizontale freq.	Analoog: 30 - 83 kHz (automatisch) Digitaal: 30 - 83 kHz (automatisch)	
	Verticale freq.	Analoog, Digitaal: 56 - 75 Hz (automatisch)	
	Type ingang	Aparte TTL, positief/negatief SOG (Sync On Green) Digitaal (Ondersteunt HDCP)	
Video-ingang	Signaalingang	15-pins D-sub connector DVI - D connector (digitaal)	
	Type ingang	RGB-analoog (0,7 Vp-p/75 ohm), digitaal, HDMI	
Resolutie	Max	Analoog: VESA 1920 x 1080 bij 60 Hz Digitaal: VESA 1920 x 1080 bij 60 Hz	
	Aanbevolen	VESA 1920 x 1080 bij 60 Hz	
Plug en Play	DDC 2B(Digitaal, HDMI), DDC 2AB(Analoog)		
Energieverbruik	Aan-modus	: 42 W(Normaal)	
	Sleep-modus	≤ 1W	
	Uit-modus	≤ 1W	
Afmetingen en gewicht		Steun is meegeleverd	Steun is niet meegeleverd
	Breedte	58,22 cm / 22,92 inch	58,22 cm / 22,92 inch
	Hoogte	43,75 cm / 17,22 inch(Min) 54,75 cm / 21,55 inch(Max)	35,40 cm / 13,94 inch
	Diepte	27,02 cm / 10,64 inch	6,01 cm / 2,37 inch
	Netto	6,2 kg (13,78 lbs)	
Bereik	Kantelbereik draaiarm	-5° ~ 18° 356°	
	Hoogte	110 mm / 4,33 inch	
Voedingsingang	100-240 V~ wisselstroom 50/60 Hz 1,2 A		
Omgevingsvereisten	Gebruik		
	Temperatuur	10°C tot 35 °C	
	Vochtigheidsgraad	10% tot 80% zonder condensatie	
	Opslag		
	Temperature Humidity	-20°C tot 60 °C 5 % tot 90 % zonder condensatie	
Kantelsteun	Bevestigd (), niet bevestigd (O)		
Netsnoer	Type van de wand contact doos		

OPMERKING

- De informatie in dit document kan zonder voorafgaande kennisgeving worden gewijzigd.

Vooraf ingestelde waarden (resolutie)

RGB/DVI-timing

	Weergavestanden (resolutie)	Horizontale freq. (kHz)	Verticale freq. (Hz)
1	720 x 400	31,468	70
2	640 x 480	31,469	60
3	640 x 480	37,500	75
4	800 x 600	37,879	60
5	800 x 600	46,875	75
6	1024 x 768	48,363	60
7	1024 x 768	60,123	75
8	1152 x 864	67,500	75
9	1280 x 1024	63,981	60
10	1280 x 1024	79,976	75
11	1680 x 1050	65,290	60
*12	1920 x 1080	67,500	60

* Aanbevolen Modus

HDMI-timing

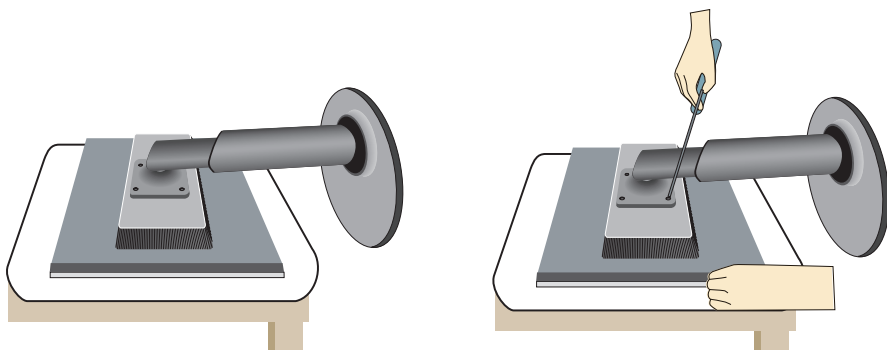
	Weergavestanden (resolutie)	Horizontale freq. (kHz)	Verticale freq. (Hz)
1	480P	31,50	60
2	576P	31,25	50
3	720P	37,50	50
4	720P	45,00	60
5	1080i	28,12	50
6	1080i	33,75	60
7	1080P	56,25	50
8	1080P	67,50	60

Indicator

MODUS	LED-kleur
Aan-modus	Blauw
Sleep-modus	Amber
Uit-modus	Uit

Dit product voldoet aan de specificaties van de muurmontageplaat of het uitwisselapparaat.

1. Plaats de monitor met de voorkant naar boven gericht op een kussen of een zachte doek.
2. Haal eerst de standaard er af door 4 schroeven los te schroeven met behulp van een schroevendraaier zoals u in de illustratie ziet.



3. De muurmontageplaat monteren.

Muurmontageplaat (moet apart worden aangeschaft)

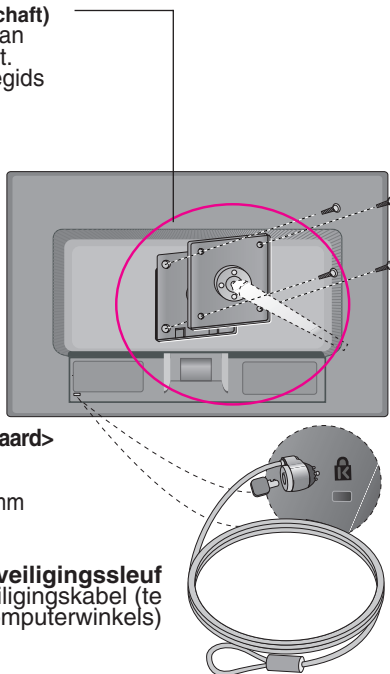
Dit is een voet- of muurbevestigingstype en kan worden gemonteerd op de muurmontageplaat. Raadpleeg voor meer informatie de installatiegids die bij de muurmontageplaat wordt geleverd.

- Zorg dat u schroeven en een muurbevestiging gebruikt die voldoen aan de VESA richtlijnen.
- Het gebruik van schroeven die langer zijn dan aanbevolen wordt, kan leiden tot beschadigingen aan het product.
- Het gebruik van schroeven die niet voldoen aan de VESA richtlijnen kunnen het product beschadigen of het product kan van de muur vallen. We zijn niet verantwoordelijk voor schade als gevolg van het niet opvolgen van deze instructies.

<Wij adviseren het gebruik van de VESA standaard>

Montage schroef:
Montage plaat dichte: 2,6 mm
Schroef: \varnothing 4 mm x spoed 0,7 mm x lengte 10 mm

Kensington-beveiligingssleuf
Bevestigd aan een beveiligingskabel (te koop in de meeste computerwinkels)



Digitally yours ■■■■■

