



RC7020A / B / C
RC7020A5 / B5 / C5

Käyttö- ja huolto-ohje

LG Kuivausrumpu (2P~25P)

Lue tämä käyttöohje huolellisesti läpi ennen laitteen käyttöönottoa.

Säilytä ohje myöhempää käyttöä varten.

Kirjoita muistiin laitteen malli- ja sarjanumero

Näitä tietoja tarvitaan huoltokutsun yhteydessä.

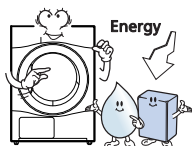
Brugermanual

LG Tørretumbler (26P~51P)

Læs manualen grundigt, før tørretumbleren anvendes første gang, og gem den til fremtidig brug.

Noter tørretumblerens modelnavn og serienummer, og hav disse oplysninger ved hånden, når du ringer efter en servicetekniker.

Ominaisuudet



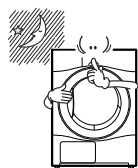
● Pienempi energiankulutus

Energiaa säästyy kuivausjärjestelmän huipputeknologian ja optimoidun lämmityksen ohjauksen ansiosta. Se merkitsee todellista rahan säästöä.



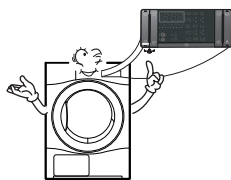
● Lyhyempi kuivausaika

Tehokas ilmanvirtausmekanismi ja optimoitu lämmitin lyhentävät kuivausaikaa.



● Edistyksellinen, hiljainen käyntiääni

Käyntiääni on erittäin hiljainen äänenvaimennus- ja seulontatekniikan ansiosta.



● Helppokäyttöisyys

Leveää LED-näyttöä ohjataan sähköisillä ohjaimilla.

Sisällys

Turvaohjeita	3
Asennusohjeita	6
Ulkonäkö ja muotoilu	10
Kuivausrummun käyttö	11
Bijkomende functies	15
Kuivausrummun kunnossapito	17
Vinkkejä näppärälle käyttäjälle	20
Vianmääritys	22
Tekniset tiedot	24
Takuu	25

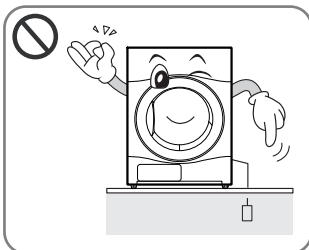
Turvaohjeita

Noudata näitä turvaohjeita, niin vältät sähköiskulta, tulipalolta sekä laite- ja henkilövahingoilta.

⚠ VAARA

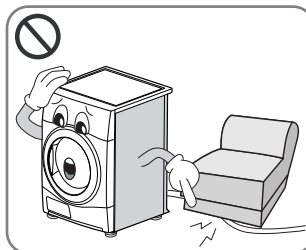
Tämä varoitusmerkki merkitsee kuolemanvaaraa tai vakavan vamman vaaraa.

⊘ Seuraavat toiminnot eivät ole sallittuja:



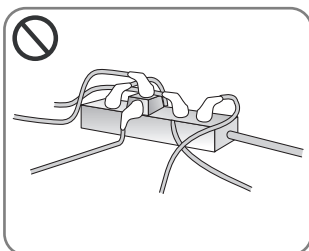
- Varmista ennen virtajohton kytkemistä, että pistorasia on maadoitettu ja että se on suojattu suojakytkimellä.

Maadoittamaton kytkentä voi vaurioittaa laitetta tai aiheuttaa sähköiskun.



- Älä käytä vioittunutta verkkovirtajohtoa äläkä sijoita johdon päälle painavia esineitä.

Vahingoittunut johto voi aiheuttaa tulipalon tai sähköiskun.



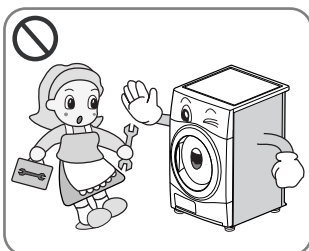
- Älä kytke virtajohtoon, johon on liitetty useita muita laitteita. Älä käytä jatkojohtoja.

Jakelupisteen ylikuumentuminen voi aiheuttaa tulipalon.



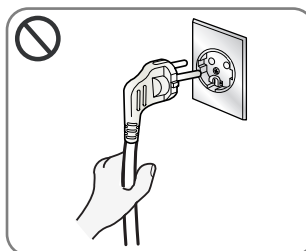
- Älä koske verkkovirtajohtoon tai kytkimiin märin käsin.

Tämä voi aiheuttaa sähköiskun.



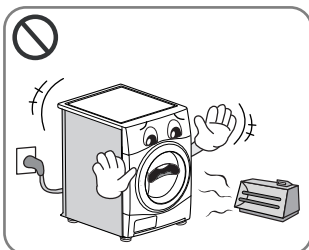
- Laitteen purkamisen tai huollon saa suorittaa vain valtuutettu huoltomies.
- Älä muuntele tätä laitetta.

Tämä voi aiheuttaa laitevian, tulipalon tai sähköiskun.



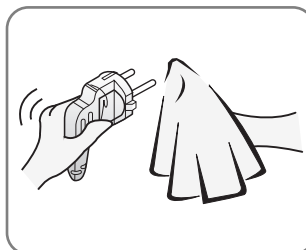
- Pidä kiinni verkkovirtajohton pistokkeesta, kun irrotat johdon pistorasiasta.

Tämä voi vioittaa sähköjohtoa ja aiheuttaa sähköiskun tai tulipalon.



- Älä sijoita laitteen lähelle sähköliesiä, kynttilöitä tai mitään syttyviä aineita.

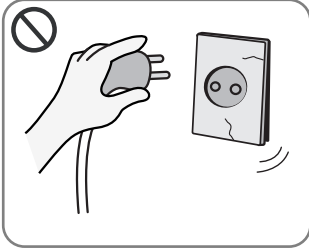
Tämä voi aiheuttaa osien sulamisen tai tulipalon.



- Puhdista verkkovirtajohtosta mahdollisesti liat ja tahrat, ja liitä se kunnolla pistorasiaan.

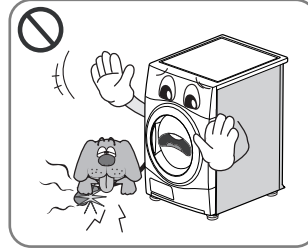
Pistotulpan likaantuminen tai virheelliset liittännät voivat aiheuttaa tulipalon.

Turvaohjeita



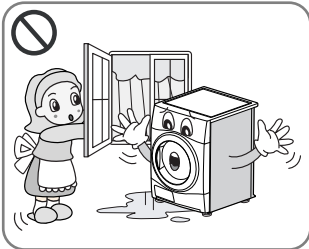
- Älä käytä vahingoittunutta verkkovirtajohtoa, pistoketta tai pistorasiaa.

Tämä voi aiheuttaa tulipalon tai sähköiskun.



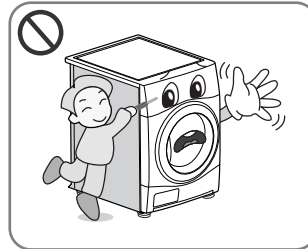
- Pidä kaikki eläimet poissa laitteen ympäriltä.

Tämä voi aiheuttaa laitevaurioita tai lemmikeille sähköiskun.



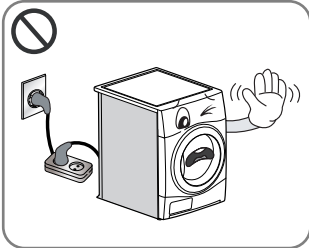
- Asenna tai varastoi laite kuivaan sisätilaan.

Tämä voi aiheuttaa sähköiskun, tulipalon, laitevian tai vaurioita.



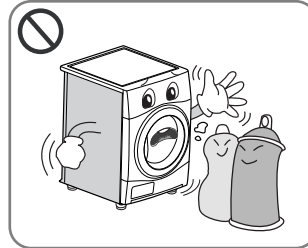
- Älä paina laitteen painikkeita terävillä esineillä, kuten ruuvitalalla tai piikillä.

Tämä voi aiheuttaa sähköiskun.



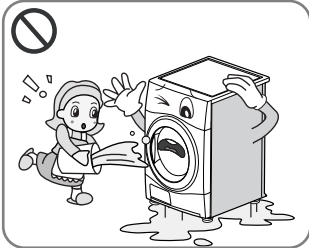
- Älä käytä verkkovirtajohdon liittämiseen jatkojohtoa tai sovitinta.

Tämä voi aiheuttaa sähköiskun tai tulipalon.



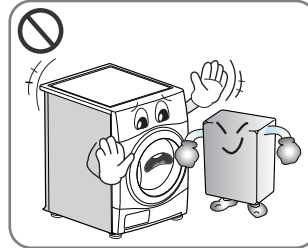
- Älä kuivaa vaatekappaleita, joita on aiemmin puhdistettu, pesty, liotettu tai joista on poistettu tahroja käyttämällä tulenarkoja tai räjähdysvaarallisia aineita (esimerkiksi vahaa, öljyä, maalia, bensiiniä, rasvanpoistoaineita, kuivapesuliuottimia, kerosiinia jne.)

Tämä voi aiheuttaa räjähdyksen tai tulipalon.



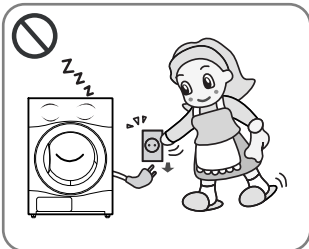
- Älä kastele laitetta vedellä.

Tämä voi aiheuttaa tulipalon tai sähköiskun.



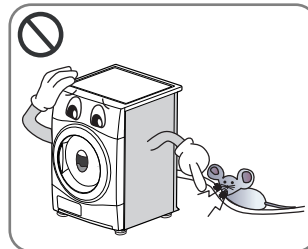
- Älä sijoita laitteen läheisyyteen öljyjä tai tulenarkoja esineitä, kuten bensiiniä, vahaa tai voiteluaineita.

Tämä voi aiheuttaa myrkyllisten kaasujen muodostumista, osien vaurioitumisen, räjähdyksen tai tulipalon.



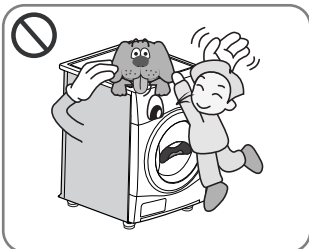
- Irrota verkkovirtajohto pistorasiasta puhdistuksen ja pitkien käyttökatkojen ajaksi.

Laitteen kastuminen tai likaantuminen voivat aiheuttaa sähköiskun.



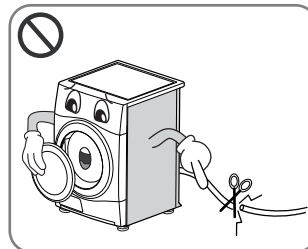
- Pidä hyönteiset ja tuhoeläimet poissa laitteen lähetyiltä.

Tämä voi aiheuttaa laitevaurioita tai lemmikeille sähköiskun.



- Älä anna lasten tai lemmikkieläinten leikkiä laitteen päällä tai sen sisällä.
- Laitetta ei ole tarkoitettu käytettäväksi nuorten lasten tai liikuntarajoitteisten henkilöiden toimesta ilman valvontaa.
- Lapsia tulee valvoa heidän leikkimisen välttämiseksi laitteen parissa.

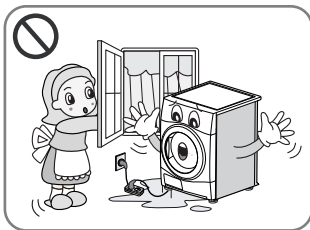
Lapset voivat pudota laitteen päältä. Lemmikit tai lapset voivat saada vammoja pyörivistä osista tai tukehtua jäädessään rummun sisään.



- Kun laite poistetaan käytöstä ja hävitetään, irrota luukku ja katkaise verkkovirtajohto, jotta laitetta ei voida ottaa uudelleen käyttöön.

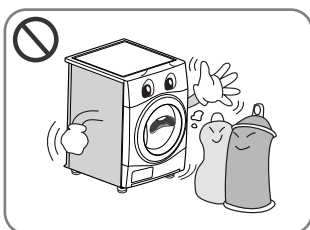
Tämä voi aiheuttaa johdon vaurioitumisen tai laitevian.

Turvaohjeita



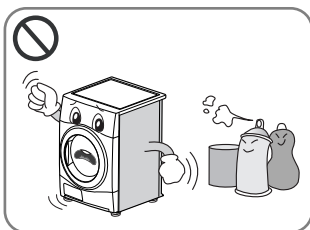
- Jos laitteessa käytetään jatkojohtoa, se on suojattava vesiroiskeilta ja kosteudelta.

Tämä voi aiheuttaa sähköiskun, tulipalon, laitevian tai vaurioita.



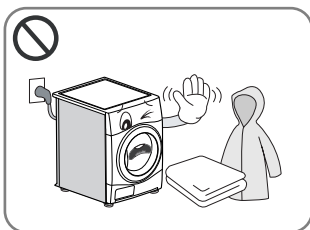
- Tekstiilit, joissa on ruokaöljyroiskeita tai jotka ovat kastuneet ruokaöljystä, voivat aiheuttaa tulipalon, eikä niitä saa laittaa kuivausrumpuun.
- Materiaaleja, jotka ovat altistuneet ruokaöljylle, asetonille, alkoholille, bensiinille, kerosiinille, tahransuikeille, tärpätille, vahoille ja vahanpoistoaineille ei tulisi pestä kuumassa vedessä ja suurella määrällä pesuainetta ennen niiden kuivaamista kuivausrummussa.

Tämä voi aiheuttaa räjähdysvaaran tai tulipalon.



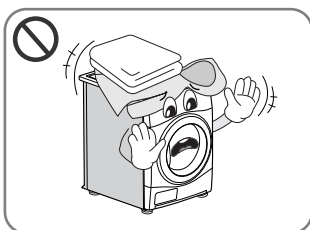
- Vaatekappaleita, joita on aiemmin puhdistettu, pesty, liotettu tai joista on poistettu tahroja käyttämällä bensiiniä, kuivapesuliuotteita tai muita tulenarkoja tai räjähdysvaarallisia aineita, ei saa kuivata kuivausrummussa.

Tämä voi aiheuttaa räjähdysvaaran tai tulipalon.



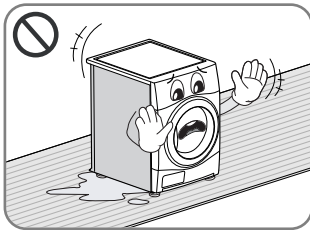
- Vaahtomuovista, kumista, muovista tai muista lämpöherkistä materiaalista valmistettuja tavaroita (esimerkiksi kylpyhuonemattoja, liukuestemattoja tai sadetakkeja) ei saa kuivata rummussa lämmöllä.
- Materiaaleja, kuten vaahtokumi (lateksikumi), suihkulakki, vedenkestävät tekstiilit, kumiin pakatut kohteet ja vaatteet sekä vaahtokumityyny ei tulisi kuivata kuivausrummussa.

Tämä voi aiheuttaa räjähdysvaaran tai tulipalon.



- Kuivausrummussa ei saa kuivattaa muovia sisältäviä tekstiilejä, kuten suihkuhattuja tai vauvojen ruokalappuja.

Tämä voi aiheuttaa räjähdysvaaran tai tulipalon.



- Jos kuivain asennetaan matolle, ulostuloilma voi vaurioittaa mattoa.

Tämä voi aiheuttaa räjähdysvaaran tai tulipalon.

- Huuhteluaineita tai vastaavia tuotteita tulisi käyttää niiden valmistajan ohjeiden mukaisella tavalla.
- Henkilökohtaisen tapaturman välttämiseksi, on kaikkia turvallisuusohjeita ja varotoimenpiteitä noudatettava sekä käytettävä pitkähihaisia suojakäsineitä ja suojalaseja. Tässä käyttöohjeessa kuvattujen varotoimenpiteiden laiminlyönti voi johtaa omaisuusvahinkoon, henkilökohtaiseen tapaturmaan tai jopa kuolemaan.

Asennusohjeita

Asenna kuivausrumpu seuraavien ohjeiden mukaisesti. Tämä käyttöohje sisältää keskeiset tiedot koskien laitteen käyttöä ja käyttöönoton valmistelua, minkä vuoksi on tärkeää perehtyä ohjeeseen huolellisesti ennen jokaista käyttöönoton tai käytön vaihetta. Lue huolellisesti vaaroja ja varoituksia koskevat kohdat.

Asennusohjeet on suunnattu valtuutetulle asentajalle, jonka tulee perehtyä ohjeisiin huolellisesti.

Turvaohjeita

Vamman vaara

Älä nosta kuivausrumpua yksin, sillä se on erittäin painava.

Älä nosta kuivausrumpua liikkuvista osista tai oven salvasta, sillä ne saattavat irrota.

Kompastumisvaara

Älä jätä letkuja tai johtoja roikkumaan, sillä niihin voi kompastua. Kiinnitä letkut ja johdot kunnolla.

Tarkista, että laite on ehjä kuljetuksen jälkeen.

Älä asenna laitetta, jos havaitset sen vahingoittuneen.

Epäselvissä tapauksissa ota yhteys jälleenmyyjään. Kuljeta kuivausrumpu aina tyhjänä.

Älä sijoita laitetta kaasukäyttöisen liedon, keittimen, lämmittimen tai silmäkorkeudelle sijoitetun grillin läheisyyteen, sillä liekit saattavat vahingoittaa kuivausrumpua. Jos laite asennetaan työtason alle, sen ympärille tulee jättää 15 mm vapaata tilaa, jotta ilma pääsee esteettä kiertämään pois takapinnan ilmanpoistoaukosta. Ilmankierto vaikuttaa veden tiivistymiseen kuivauksen aikana.

Jos kuivausrumpu ja pyykinpesukone asennetaan päällekkäin, laitteet tulee kytkeä erillisiin verkkoliitäntöihin ja pistorasioihin. Kaksisuuntaista sovitinta tai jatkojohtoa ei pidä käyttää.

Voit säästää tilaa asentamalla kuivausrummun pesukoneen päälle. Torniasennussarjoja on saatavana jälleenmyyjältä.

Ohjeet kalusteasennukseen

LG-kuivausrumpu voidaan sijoittaa edestä täytettävän pyykinpesukoneen päälle. Laitteet tulee kiinnittää toisiinsa torniasennussarjan avulla (ks. seuraava sivu). Asennuksen saa suorittaa vain valtuutettu asentaja, jotta kokoonpano on varmasti tukeva ja turvallinen. Jos asennusta ei tehdä asianmukaisesti, rumpu saattaa pudota käytössä pois paikoiltaan.

Joistakin pyykinpesukoneista on saatavana erityisiä, torniasennukseen suunniteltuja malleja, joten neuvon kysyminen asentajalta on olennaisen tärkeää.

VAROITUS

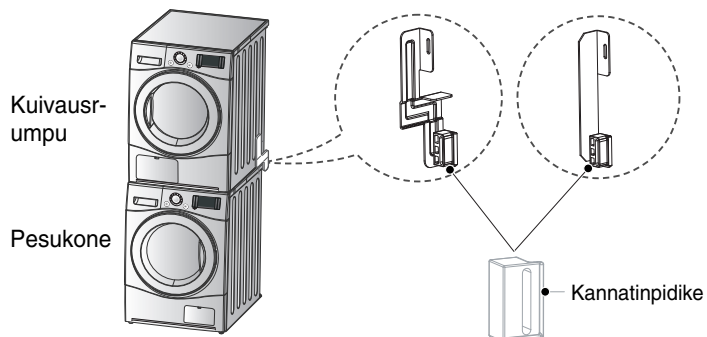
VAROITUS: virtajohto

Useimmat laitteet suositellaan kytkettäväksi omaan piiriinsä eli haaroittamattomaan pistorasiaan, joka antaa virtaa vain kyseiselle laitteelle. Tarkista suositus laitteen käyttöohjeesta. Pistorasioita ei saa ylikuormittaa. Ylikuormitetut, irronneet tai vahingoittuneet pistorasiat, jatkojohdot, rispaantuneet virtajohdot sekä vahingoittuneet tai halkeilleet johtimien eristeet ovat vaarallisia. Ne voivat aiheuttaa sähköiskun tai tulipalon. Tarkista laitteen virtajohto säännöllisesti. Jos virtajohto on vahingoittunut tai sen kunto on heikentynyt, irrota johto pistorasiasta äläkä käytä laitetta. Vaihdata virtajohto uuteen valtuutetussa huoltoliikkeessä. Suojaa virtajohto fyysiseltä ja mekaaniselta rasitukselta, kuten kiertymiseltä, silmukoitumiselta, taivutukselta ja puristuksiin jäämiseltä. Pidä virtajohto poissa kulkuväyliltä, ettei sen päälle astuta. Kiinnitä erityistä huomiota pistotulppien ja pistorasioiden kuntoon sekä johdon kuntoon kohdassa, jossa se tulee ulos laitteesta.

A sennusohjeita

Pinoamissarja

LG:n pinoamissarjaa tarvitaan tämän kuivausrummun pinoamiseksi pesukoneen päälle.

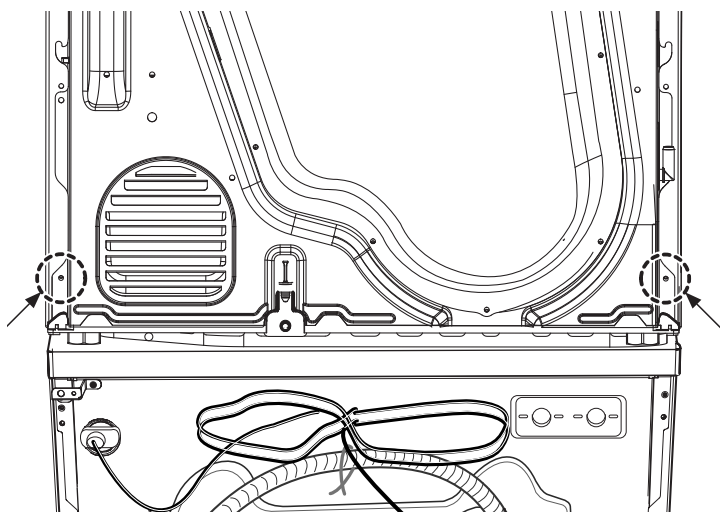


Tämä kuivausrumpu voidaan pinota ainoastaan LG:n valmistaman pesukoneen päälle. ÄLÄ yritä pinota tätä kuivausrumpua minkään muun pesukoneen päälle, koska muussa tapauksessa voi seurauksena olla henkilötapaturma tai laite- tai omaisuusvahinko. Pinoamissarjaan kuuluvaa kannatinpidikettä on käytettävä tämän kuivausrummun pinoamiseen.

Muoto	Pesukoneen ylälevyn koko		Kannatinpidike
	550 mm	600 mm	

Asennusvaiheet

1. Aseta LG kuivausrumpu LG:n valmistaman pesukoneen päälle.
2. Irrota takasuojan alaosan kaksi ruuvia jokaiselta sivulta alapuolella olevan kuvan mukaisesti.



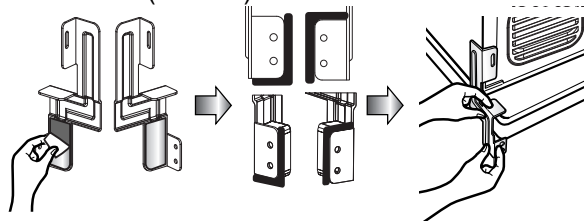
VAROITUS

- Virheellinen asennus voi aiheuttaa vakavia onnettomuuksia ja tapaturmia.
- Kuivausrummun paino ja asennuskorkeus tekee pinoamistoimenpiteestä liian riskialttiin yhden henkilön suoritusta varten. Asennus on suoritettava vähintään kahden kokeneen huoltohenkilön toimesta.
- Kuivausrumpu ei sovellu uppoasennukseen. Älä asenna sitä upottamalla se hyllyjen sisälle.
- Älä käytä laitetta jos kuivausrumpua ei ole asennettu täydellisesti.

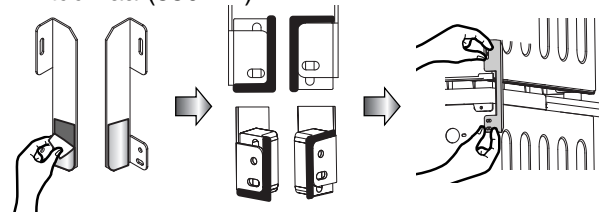
3. Asenna pinoamissarja kuten kuvattu.

- Irrota suojakalvo kiinnikkeen kaksipuoleisesta teipistä pesukoneesi koon mukaisesti.
- Kiinnitä kannatinkiinnike.
- Kohdista pinoamissarjan reiät ja takasuojuksen reiät toisiinsa ja tämän jälkeen kiinnitä kiinnike luotettavasti pesukoneen puolelle asentoonsa.

23.6 tuumaa (600 cm)

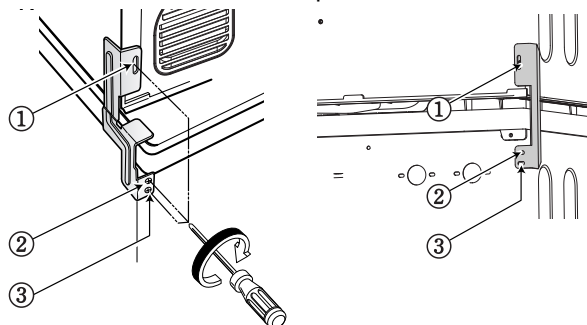


21.7 tuumaa (550mm)



4. Asenna pinoamissarja kuten kuvattu.

- Ruuvaa kaksi aikaisemmin irrotettua ruuvia pesukoneeseen, kuivausrumpuun ja pinoamissarjaan.
- Käytä lisäruuveja [1.2 tuumaa (30 mm)] pesukoneen takasuojuksen ja pinoamissarjan asentamiseksi. ②, ③
- Toimi samalla tavalla vastapuoleisella sivulla.



A sennusohjeita

MAADOITUSOHJE

Laite tulee kytkeä maadoitettuun pistorasiaan. Vahingon tai toimintavirheen sattuessa maadoitettu liitäntä pienentää sähköiskun vaaraa tarjoamalla sähkövirralle turvallisen poistumisreitit.

Tämä laite on varustettu verkkovirtajohdolla, jossa on maadoitusjohdin ja maadoitettu virtapistoke. Pistoke tulee asentaa paikallisten sähkösäädösten mukaisesti asennettuun, maadoitettuun pistorasiaan.

Lisämaadoitusohjeita

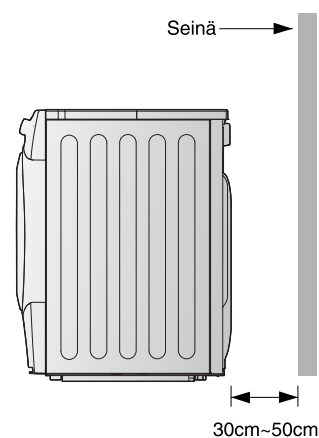
Joillakin alueilla säädökset vaativat laitteiden lisämaadoittamista. Lisämaadoitukseen tarvittavat varusteet, kuten johtimet, pidikkeet ja ruuvit, tulee hankkia tarvittaessa erikseen.

Kondenssiveden poisto

Kuivain voi poistaa kondensoituneen veden suoraan siirtämättä sitä vesisäiliöön. Laite pumppaa veden suoraan ulos kuivaimesta.

Huomaa

Hyvän kuivaustehon varmistamiseksi laite on hyvä asentaa siten, että sen takaosa ei tule seinään kiinni.



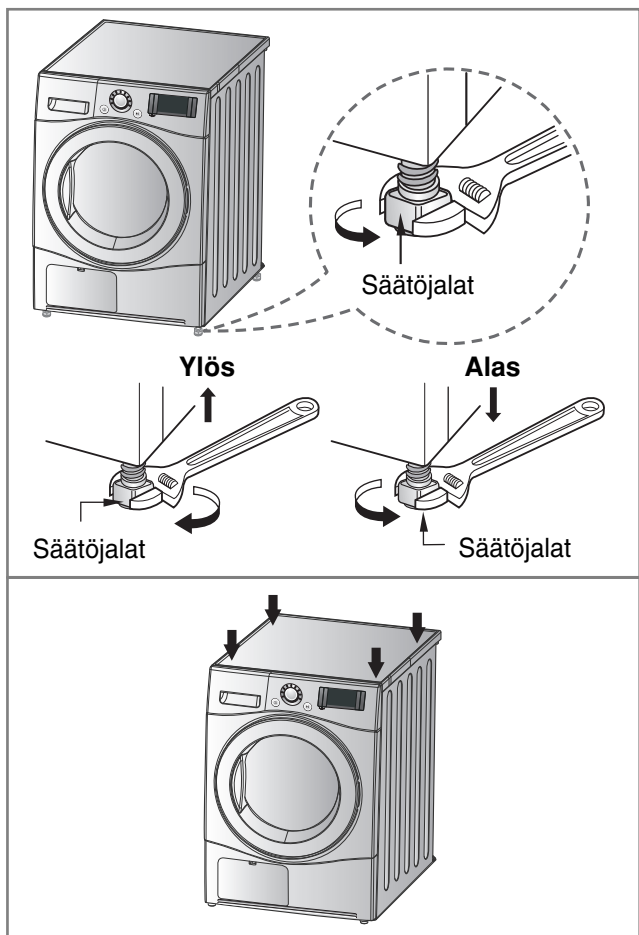
A sennusohjeita

● Kuivausrummun asettaminen suoraan



1. Kuivausrummun asettaminen suoraan ehkäisee melua ja tärinää.

Asenna laite kuivaan, huonelämpöiseen tilaan, ja sijoita se vakaalle ja tasaiselle alustalle. Älä säilytä laitteen lähellä tulenarkoja aineita.



2. Jos kuivausrumpu ei ole suorassa, säädä etusäätöjalkoja ylös tai alas tarpeen mukaan.

Nosta laitetta kiertämällä säätöjalkoja myötäpäivään, ja laske laitetta kiertämällä säätöjalkoja vastapäivään. Säädä jalkoja, kunnes laite ei keinu eteen- ja taaksepäin tai sivusuunnassa.

- * *Laitteen suoruuden tarkistaminen*
Oikein tasattu laite ei keinu tai liiku pystysuunnassa, kun laitteen kannen vastakkaisia kulmia painetaan alaspäin.
(Muista tarkistaa molemmat kulmaparit).
Jos laite keinuu kannen kulmia painettaessa, säätöjalat tulee säätää uudelleen.

Ulkonäkö ja muotoilu

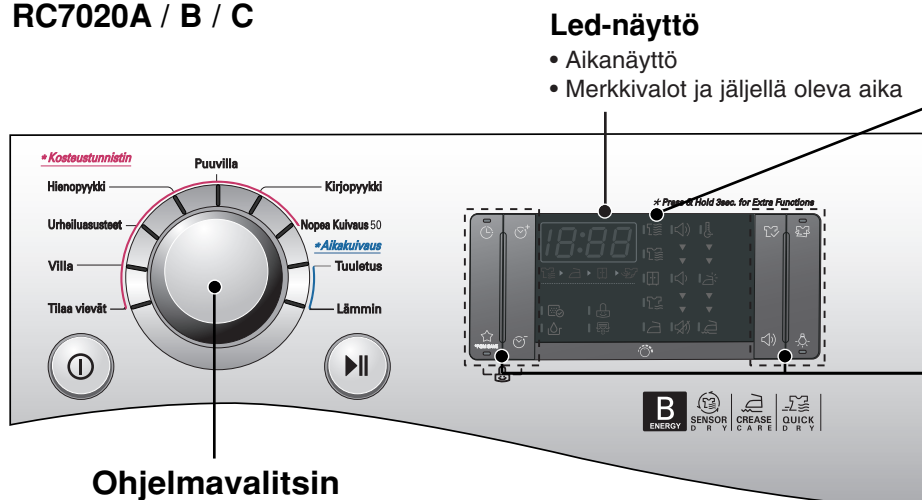
■ RC7020A / B / C

■ RC7020A5 / B5 / C5



● Käyttöpaneeli

■ RC7020A / B / C



Led-näyttö

- Aikanäyttö
- Merkkivalot ja jäljellä oleva aika

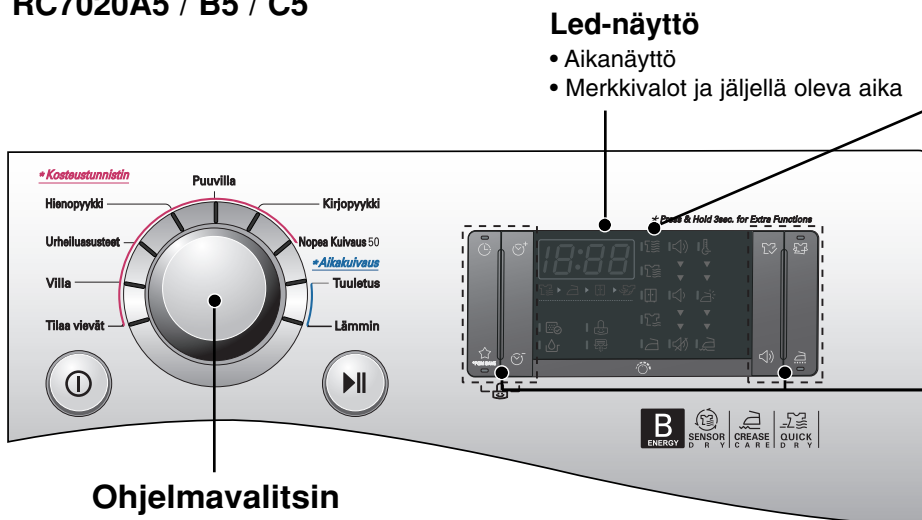
kuivuusaste

- Silityskuiva (☰)
- Hieman kostea (☱)
- Kaappikuiva (☲)
- Erittäin kuiva (☴)
- Täysin kuiva (☵)

Lisätoimintopainikkeet

- Lisää aikaa (⏸)
- Vähennä aikaa (⏪)
- Lisävalinnat (☰)
- Äänimerkki (🔊)
- Ajastus (🕒) / Suosikki (☆) / Rypytön (👔) / Rummun valo (💡)

■ RC7020A5 / B5 / C5



Led-näyttö

- Aikanäyttö
- Merkkivalot ja jäljellä oleva aika

kuivuusaste

- Silityskuiva (☰)
- Hieman kostea (☱)
- Kaappikuiva (☲)
- Erittäin kuiva (☴)
- Täysin kuiva (☵)

Lisätoimintopainikkeet

- Lisää aikaa (⏸)
- Vähennä aikaa (⏪)
- Lisävalinnat (☰)
- Äänimerkki (🔊)
- Ajastus (🕒) / Suosikki (☆) / Rypytön (👔) / Käsinsilitys (👚)

Kuivausrummun käyttö

Ohjelmanvalintataulukko

Automaattiset Kosteustunnistin			Vakio-ohjelma
Puuvilla (valkoinen ja värillinen) (Huomaa!) Jos kuivaat arkoja materiaaleja, valitse "hellävarainen" (Gentle) kuivaus painamalla lisävalinnat (Option) -painiketta	Pyyheliinat, aamutakit ja liinavaatteet	Paksut ja tikatut kankaat	Täysin kuiva (☰)
	Froteepyyhkeet, astiapyyhkeet, pyyheliinat ja liinavaatteet	Paksut ja tikatut itsesiliävät kankaat	Erittäin kuiva (☱)
	Kylpypyyhkeet, astiapyyhkeet, alusasut, puuvillasukat	Itsesiliävät kankaat	Kaappikuiva (☲)
	Lakanat, tynyliinat, pyyhkeet	Osittain itsesiliävät kankaat, vaativat kevyen silityksen	Hieman kostea (☴)
	Liinavaatteet, pöytäliinat, pyyhkeet, T-paidat, poolopaidat ja työvaatteet.	Itsesiliävät kankaat	Silityskuiva (☵)
Kirjopyykki (Huomaa!) Jos kuivaat arkoja materiaaleja, valitse "hellävarainen" (Gentle) kuivaus painamalla lisävalinnat (Option) -painiketta.	Liinavaatteet, pöytäliinat, urheiluvaatteet, anorakit, huovat	Paksut ja tikatut itsesiliävät kankaat	Erittäin kuiva (☱)
	Paidat, puserot	Itsesiliävät kankaat	Kaappikuiva (☲)
	Housut, puvut, hameet, puserot	Silitystä vaativat kankaat	Silityskuiva (☵)
Nopea Kuivaus 50	Kaikenlaiset liinavaatteet ja	Pienet määrät sopivan laatuista nopeasti kuivuvia pyykkejä	-
Hienopyykki	Silkki, ohuet naisten vaatteet, alusasut	Lämmölle arat kankaat, kuten keinokuidut	-
Urheiluasusteet	Urheiluasut, treenivaatteet	100% polyesteri	-
Villa	Villa	Villakankaat	-
Tilaa vievät	Liinavaatteet	Suurikokoiset kuivattavat	-
Aikakuivaus			
Tuuletus	Kaikki oikomista vaativat kankaat on rumpukuivattava kylmässä lämpötilassa.		-
Lämmin	Kylpypyyhkeet, kylpytakit, astiapyyhkeet, akrylikuituiset tikkikankaat	Pienet vaatteet & esikuivattu pyykki Normaalit kankaat, korkea kuivauslämpötila	-

⚠ VAARA!

Jos kuivattavan pyykin määrä on alle 1 kg, käytä lämmintä ajastettua kuivausohjelmaa. Villaiset tulisi kuivata villaohjelmalla (Wool) ja lämmölle arat vaatteet, kuten silkki, alusasut, tulisi kuivata "Hienopyykki" ohjelmalla. Noudata suositeltuja täyttömääriä erikoismateriaaliohjelmaa käyttäessäsi. (Katso sivu 20) Mikäli näin ei menetellä, voidaan päätyä ei-toivottuun kuivaustulokseen.

Kuivausrummun käyttö

Ennen kuivausrummun käyttöönottoa

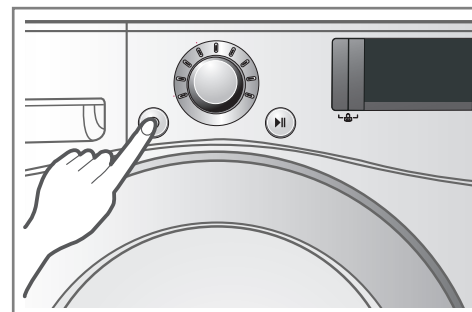
※ Ennen kuivausrummun käyttöönottoa on hyvä tarkistaa muutamia asioita.

Kun laite on purettu pakkauksesta, tulee tarkistaa, että se on ehjä ja asianmukaisesti asennettu.

1. Tarkista vesivaa'an avulla, että kuivausrumpu on suorassa. Säädä säätöjalkoja tarvittaessa.
2. Tarkasta keskeiset osat, kuten vedenkeruusäiliö, ohjauspaneeli ja rumpu.
3. Käynnistä laitteen kuivaustoiminto 5 minuutin ajaksi ja varmista, että rummun sisäosa lämpenee.
4. Kun kuivausrumpu on uusi, jätä luukku auki ja vedä pistoke seinästä käytön jälkeen, jotta rumpu tuulettuu ja mahdolliset hajut haihtuvat.

1. Kytke virta.

Paina ensin virtapainiketta. Painikkeen yläpuolella sijaitseva merkkivalo syttyy osoittaen, että laite on toimintavalmis.

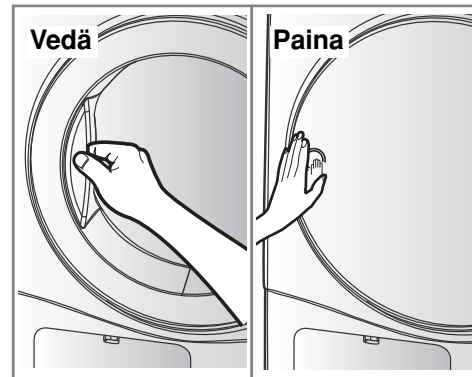


Kytke virta

2. Avaa ovi.

3. Tarkasta nukkasuodatin ja vedenkeruusäiliö.

Luukun vieressä sijaitseva nukkasuodatin tulee puhdistaa ennen jokaista käyttökertaa tai sen jälkeen. Avaa luukku ja tarkista, että nukkasuodatin on puhdas. Katso nukkasuodattimen puhdistusohjetta sivulla 17. Vedenkeruusäiliö tulee tarkistaa ja tarvittaessa tyhjentää ja puhdistaa. Tämä parantaa kuivaustulosta.



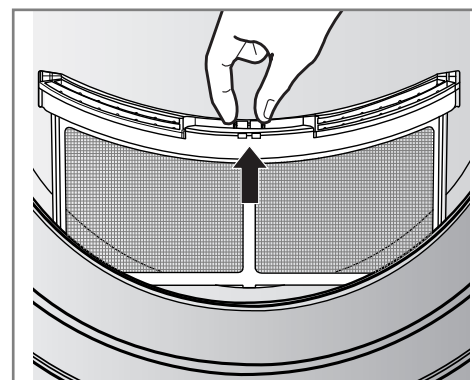
Avaa luukku.

4. Lajitele pyykki ja pane se rumpuun.

Pyykki tulee lajitella tyyppin ja kuivuuden mukaan ennen rumpuun panemista. Tarkista myös, että kaikki nauhat ja hihnat ovat kunnolla kiinni.

Täytä rumpu takaa lähtien, ja jätä rummun etuosa ja lukon kohta vapaaksi.

Muutoin rummun lukitusmekanismi ja vaatteet saattavat vahingoittua.



Tarkista nukkasuodatin.

VAROITUS

Älä kuivaa pesemättömiä vaatteita kuivausrummussa.

Kuivausrummun käyttö

5. Sulje luukku.

Ennen kuin suljet luukun, varmista, että pyykki on asetettu oikein ja että rummussa ei ole vieraita esineitä.

VAROITUS

- Varo, ettet jätä pyykkiä täyttöluukun kannen ja kumitiivisteeseen väliin

6. Valitse kuivausohjelma.

Valitse kuivausohjelma kiertämällä ohjelmanvalitsin halutun ohjelman kohdalle. Jos painat Käynnistys/Pysäytys-painiketta valitsematta kuivausohjelmaa, Kaappikuivausohjelma käynnistyy [Lisätietoja kuivausohjelman valintataulukosta (sivu 11)].

7. Paina Start (Käynnistys)-painiketta.

Rummun pyörimisääni alkaa kuulua.

8. Ohjelman päätyttyä avaa luukku ja tyhjennä rumpu.

Huomio! Rummun sisäosat saattavat olla vielä kuumia.

(Käyntiaika vaihtelee valitun kuivausohjelman ja muiden asetusten mukaan.)

Huomaa

Kuivausjakson viimeinen osa suoritetaan ilman lämpöä (jäähdytysjakso) jolla varmistetaan, että materiaalit jätetään niitä vahingoittamattomaan lämpötilaan.

9. Puhdista nukkasuodatin ja tyhjennä vedenkeruusäiliö.

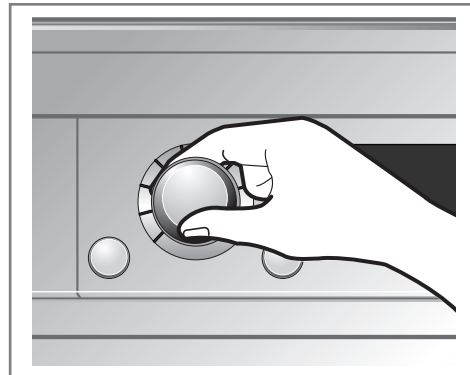
Nukkasuodatin tulee puhdistaa jokaisen käyttökerran jälkeen.

10. Kytke virta pois päältä.

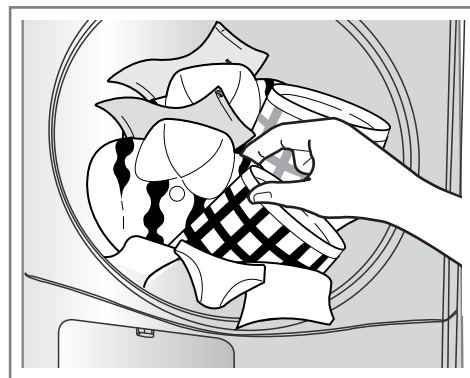
Paina Virtakytkin-painiketta.

VAROITUS

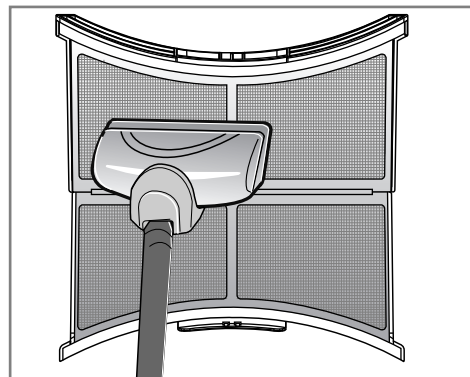
- Varo vahingoittamasta nukkasuodatinta, kun puhdistat sen pölynimurilla. Poista kertynyt pöly mieluiten pölyharjan avulla.
- Jos luukku täytyy avata ohjelman aikana, pysäytä ohjelma Käynnistys/Pysäytys-painikkeella ja odota, että rumpu on kokonaan pysähtynyt ennen luukun avaamista.



Valitse kuivausohjelma.



Tyhjennä rumpu.



Puhdista ovinukkasuodatin.

VAROITUS

Älä koskaan pysäytä kuivausrumpua ennen kuivausjakson päättymistä vaikka kaikki materiaalit olisivatkin nopeasti poistettavissa ilman lämpöhäviötä.

VAROITUS

Sitä ei saa käyttää muihin kuin tässä kuvattuihin tarkoituksiin.

Kuivausrummun käyttö

Korikuivaus

Kuivauskori sijoitetaan kuivausrummun sisään kuvan osoittamalla tavalla. Poista kuivauskori kuljetuspakkauksesta ennen käyttöä. Korissa kuivataan tekstiilit, jotka eivät sovellu rumpukuivaukseen kuten neulepuserot ja arat tekstiilit.

Lämpenevä kuivauskori sallii rummussa olevan lämpimän ilman kiertää tasaisesti, mikä takaa tehokkaan ja tasaisen kuivaustuloksen. Valitse Korikuivaus-ohjelma ja määritä haluttu kuivausaika.

Kuivauskorin käyttö:

1. Avaa luukku.

2. Älä poista nukkasuodatinta.

**3. Aseta kuivauskori kuivausrummun luukun alaosan tasalle.
Tue kuivauskori rummun takaseinään.
Paina kehyksen etuosa alas.**

**4. Sijoita kosteimmat tekstiilit korissa päällimmäisiksi. Jätä tekstiilien ympärille vapaata tilaa, jotta ilma pääsee kiertämään esteettä.
Kori pysyy paikoillaan, mutta rumpu pyörii normaalisti.**

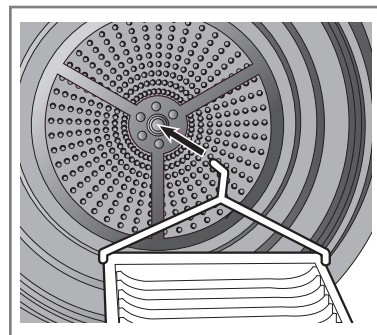
5. Sulje luukku.

**6. Valitse Tuuletus-korikuivaus ja tarvittaessa lämpötila Low - Viileä.
Aseta kuivaukseen tarvittava käyntiaika. Katso tiedot seuraavasta taulukosta.**

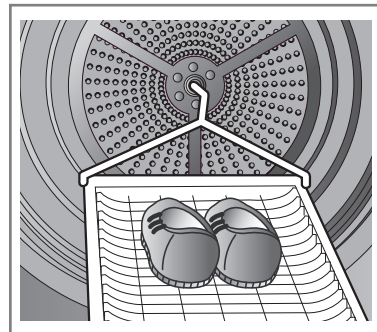
Huomaa

Tarkista nukkasuodatin ja poista siihen mahdollisesti kertynyt nukka.

1. Aseta korin kannake rummun takaseinän loveen.

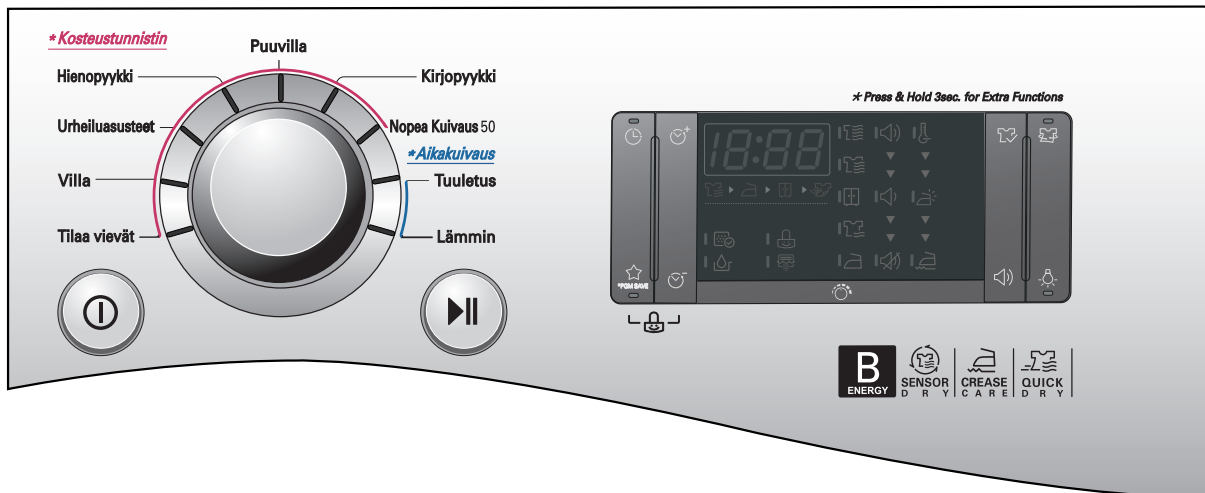


2. Kuivaa korissa hienopyykki ja urheilujalkineet.

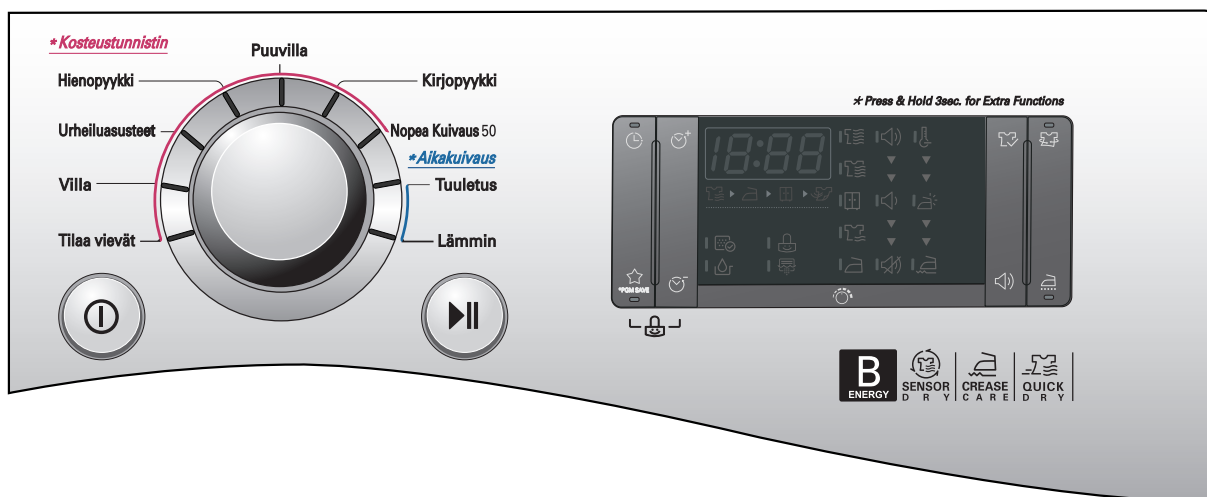


Bijkomende functies

■ RC7020A / B / C



■ RC7020A5 / B5 / C5



● Ajastus (⌚)

Ajastustoiminnon avulla voit siirtää kuivauksen loppumisaikaa.

Maksimiviive on 19 tuntia.

Minimiviive on 3 tuntia.

1. Kytke virta.
2. Valitse toiminto
3. Aseta ajastusviive tunteina
4. Paina käynnistys-/taukopainiketta

● Suosikki (☆)

“Suosikki”-toiminnon avulla voit valita kuivaustarpeitteesi mukaan tietyt kuivausasetukset suosikeiksesi.

Kun olet tallentanut suosikkiasetukset, voit helposti käyttää niitä aina uudelleen.

Esimerkki: Kytke virta, valitse erittäin kuiva - puuvillakuivaus ja matala lämpötila ja pöyhintä ja paina sitten “Suosikki” - painiketta, kunnes kuulet kuivaimesta piippaavan äänen.

Ääni kuuluu n. 3 sekunnin kuluessa.

uosikkiasetukset on nyt tallennettu.

Seuraavalla kerralla, kun kytket virran kuivaimen ja painat “Suosikki” - painiketta, laite valitsee asettamasi suosikkiasetukset.

Bijkomende functies

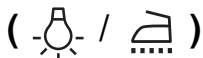
● Rypytön ()

Pöyhintätoiminto estää vaatteita rypistymästä, mikäli pyykkiä ei poisteta rumpukuivaimesta heti kuivauksen päätyttyä.

Pöyhintätoiminnossa rumpu pyörii ajoittain kuivauksen loputtua.

Mikäli ovi avataan pöyhinnän aikana, toiminto pysähtyy.

● Rummun valo / Käsinsilitys



Rummun valo (Lasiovi)

- rumpuvalotoiminnon avulla voit nähdä kuivauksen aikana rummun sisällön.

Tämä helpottaa kuivauksen etenemisen seuranta.

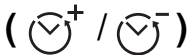
Käsinsilitys (Läpinäkymätön ovi)

- Tässä toiminnossa pyykki jää kosteammaksi silitystilaa varten.

Huomaa

Tämä toiminto on käytössä ainoastaan puuvillan - silitys ja seka - silitys jaksoissa.

● Lisää aikaa / Vähennän aikaa




Valitse haluamasi kuivausaika lisää aikaa / vähennän aikaa -painikkeilla.

Huomaa

Nämä painikkeet ovat käytettävissä vain ajastetun kuivaustoiminnon yhteydessä ja ennen kuin painat käynnistys/tauko-painiketta.

● Lapsilukko (Child Lock)

Lapsilukko otetaan käyttöön painamalla lisää aikaa / vähennän aikaa -painikkeita yhtä aikaa n. 3 sekunnin ajan.

Kun lapsilukko on käytössä, led-näytöllä näkyy "".

- Kaikki käyttölaitteet, paitsi lapsilukko ja virta-painike eivät ole käytettävissä.
- Lapsilukkotoiminto kestää jakson loppuun asti.

Huomaa

Lapsilukko poistetaan käytöstä painamalla lisää aikaa / vähemmän aikaa -painikkeita yhtä aikaa n. 3 sekunnin ajan.

● Lisävalinnat ()

Hellävarainen

- Tämä toiminto lyhentää tai pidentää kuivausaikaa nostamalla tai laskemalla lämpötilaa.

- Tätä toimintoa käytetään ainoastaan puuvillan ja sekakankaiden jaksoissa.

Silitysäänimerkki

- Tämä toiminto ilmoittaa äänimerkillä, milloin pyykki on sopivinta silytykseen.

- Tätä toimintoa käytetään ainoastaan puuvillan ja sekakankaiden jaksoissa.

- Et voi käyttää "puolikostea hälytystä" jos valitset silityskuivaustason.

Pöyhintä

- Tämä toiminto vähentää pyykin rypistymistä.

- Tämä toiminto asetetaan automaattisesti, kun valitset ainoastaan sekakangasjakson mutta peruutus ei ole enää mahdollista.

Huomaa

Valintaa voidaan muuttaa painamalla valintanumeropainikkeita.

- Yhden kerran: Hellävarainen toiminta valittuna.
- Kaksi kertaa: Puolikuivahälytystoiminto valittuna.
- 3 kertaa: Hellävarainen ja puolikuivahälytys valittuna.
- 4 kertaa: Ei valintaa

● Äänimerkki ()

Tämän toiminnon avulla voit säätää äänimerkin äänenvoimakkuutta.

Kuivausrummun kunnossapito

Kuivausrummun kunnossapito

Kuivausrummun kunnossapittäminen ei ole vaikeaa. Sinun tarvitsee vain noudattaa seuraavia ohjeita.

Nukkasuodattimen puhdistaminen

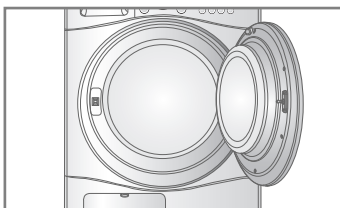
Clean Filter (Puhdista suodatin) jokaisen käyttökerran jälkeen, mutta tarkista puhtaus myös ennen kuivaamista. Suodatin tulee puhdistaa myös Clean Filter (Puhdista suodatin)-merkkivalon palaessa. Tällöin laite antaa myös äänimerkkejä ohjelman ollessa käynnissä.

Suodattimen puhdistaminen lyhentää kuivausaikaa, vähentää virrankulutusta ja pidentää kuivausrummun käyttöikä.

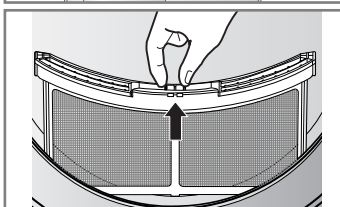
VAROITUS

- Nukkasäiliö on puhdistettava säännöllisin väliajoin ja tarvittaessa.
- Älä päästä nukkaa kerääntymään kuivausrumpuun.

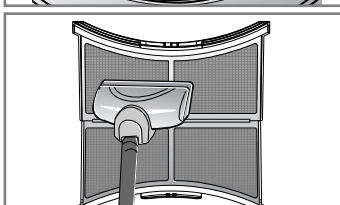
1. Avaa luukku



2. Vedä suodatin ulos.

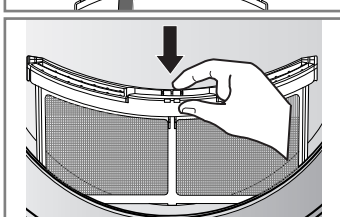


3. Puhdista suodatin pölynimurilla tai huuhtelemalla se juoksevan vedena alla.



4. Pane suodatin takaisin paikoilleen.

- Työnnä suodatin kunnolla paikoilleen, muuten luukun sulkemisessa voi ilmetä ongelmia.



5. Sulje luukku.

VAROITUS

Älä puhdista nukkasuodatinta vedellä. Vesi suodattimessa voi huonontaa kuivaustulosta.

Nukkasuodattimen puhdistaminen kuivausohjelman aikana

Jos Puhdista suodatin -merkkivalo vilkkuu kuivausohjelman aikana, suodatin tulee puhdistaa heti.

1. Anna rummun jäähtyä hetki ja puhdista suodatin ohjeiden mukaisesti.
2. Paina Käynnistys/Pysäytys-painiketta.

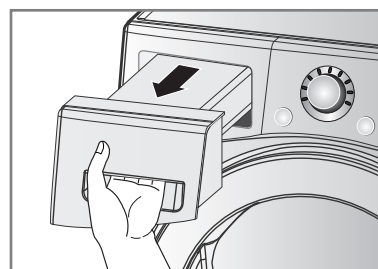
Vedenkeruusäiliön tyhjentäminen

Tiivistynyt vesi kerääntyy vedenkeruusäiliöön.

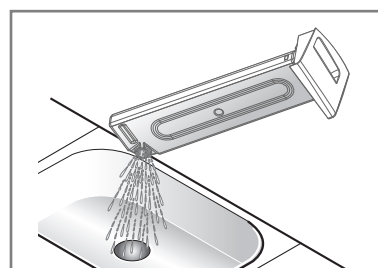
Vedenkeruusäiliö on hyvä tyhjentää jokaisen käyttökerran jälkeen. Säiliön tyhjentämättä jättäminen saattaa heikentää kuivaustulosta.

Jos vedenkeruusäiliö on täynnä, Tyhjennä vesi-merkkivalo vilkkuu kuivausohjelman aikana, ja laite antaa äänimerkkejä. Vedenkeruusäiliö tulee tällöin tyhjentää tunnin kuluessa.

1. Vedä vedenkeruusäiliö ulos.



2. Kaada säiliön sisältö viemäriin.



3. Pane säiliö takaisin paikoilleen.

4. Paina Käynnistys/Pysäytys-painiketta.

Huomaa

Pesukoneen korkean linkoamisnopeuden käyttö vähentää energiankulutusta.

Korkea ympäröivä lämpötila ja pieni huonetila voivat pidentää kuivausaikaa ja suurentaa sähkönkulutusta.

VAROITUS

Älä missään tapauksessa juo kondensoitunutta vettä!

VAROITUS

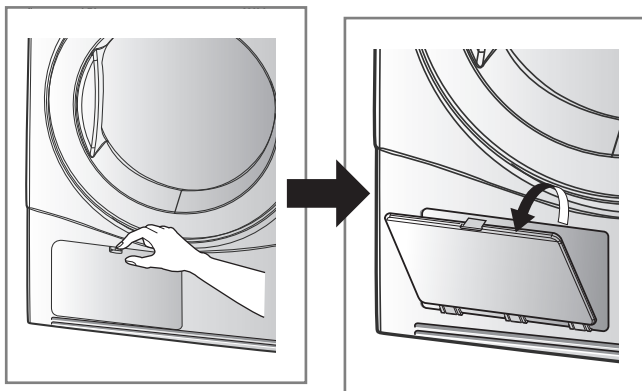
Jos pesun aikana ei käytetä suurta linkousnopeutta, energiankulutus ja kuivausaika lisääntyvät. Joissakin tapauksissa merkkivalo "Tyhjennä vedenkeruusäiliö" vilkkuu, jolloin kuivausrumpu saattaa pysähtyä.

Kuivausrummun kunnossapito

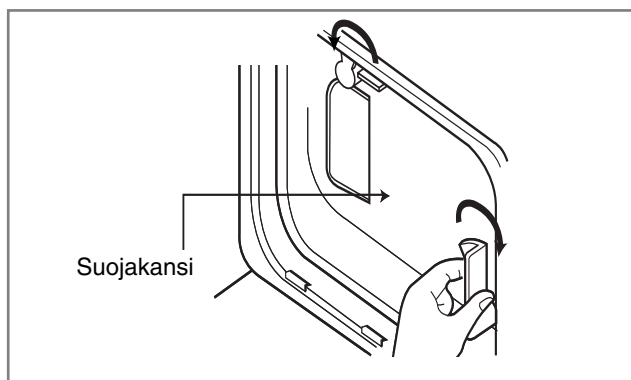
Vedenkeruusäiliö

Vedenkeruusäiliö on tärkeä osa onnistunutta kuivaustulosta, siksi se vaatii käyttäjältä erityistä huomiota. Vedenkeruusäiliö on hyvä puhdistaa 3–4 kertaa vuodessa tai kun kondenssiosan puhdistuksen merkkivalo vilkkuu.

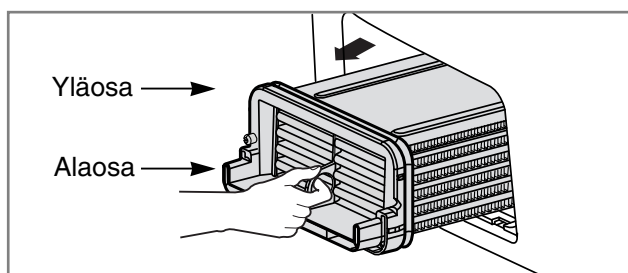
1. Avaa vedenkeruusäiliön kansi kolikon tai ruuvitaltan avulla.



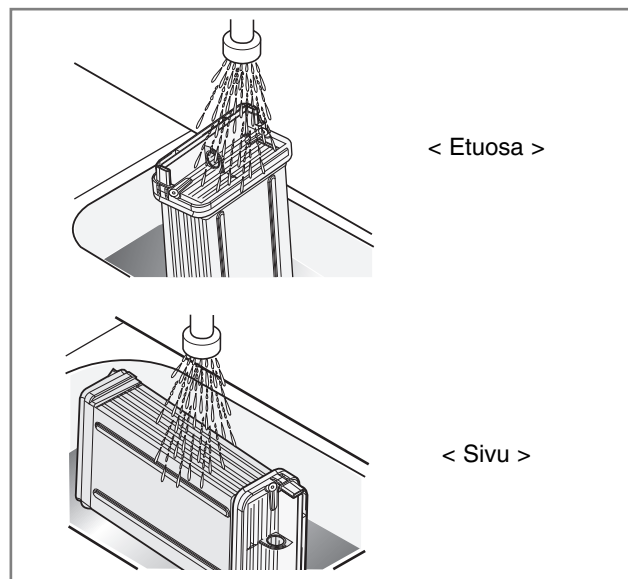
2. Avaa suojakansi lukitusvipua kääntämällä.



3. Poista vedenkeruusäiliö vetämällä se ulos pitämällä kiinni etuosan lovesta. (Käsittele säiliötä varoen.)



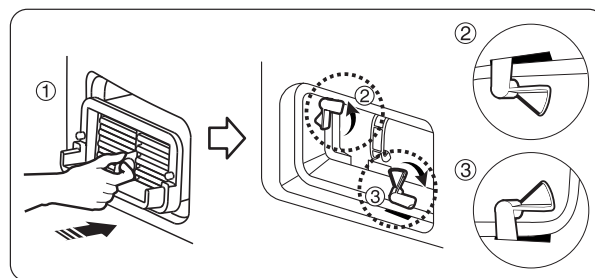
4. Puhdista säiliö huuhtelemalla sitä juoksevan veden alla niin, että vesi virtaa säiliön läpi.



5. Pane säiliö ja muut osat takaisin paikoilleen päinvastaisessa järjestyksessä.

VAROITUS

Lukitusvipu on suljettava lauhduttimen puhdistuksen jälkeen kuten kuvattu alapuolella.



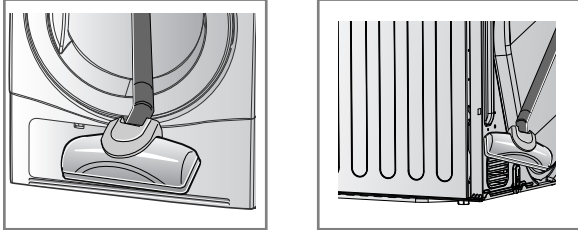
VAROITUS

- Jos laitetta käytetään, kun lämmönvaihdin on tukkeentunut nukasta, se saattaa vahingoittaa kuivainta. Se lisää myös energiakulutusta
- Älä käytä teräviä esineitä lämmönvaihtimen puhdistamiseen. Ne saattavat vahingoittaa sitä ja aiheuttaa vuotoja.
- Älä koskaan käytä kuivainta ilman lämmönvaihdinta.

Kuivausrummun kunnossapito

● Ilmanvaihtoritilä ja jäähdytysilman tuloritilä

Imuroi etu ilma-aukon ritilä puhtaaksi 3–4 kertaa vuodessa, jotta siihen ei pääse kertymään ilmanottoa heikentävää nukkaa tai likaa.



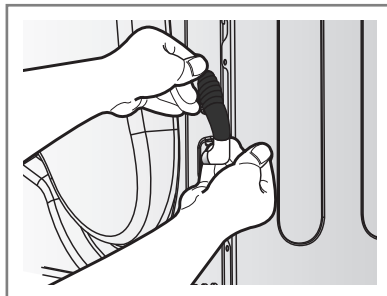
Huomaa

- Lämmin ilma poistuu tuuletusaukon ritilän lävitse.
- Riittävästä ilmanvaihdosta on huolehdittava muiden polttoainetta tai avotulta muodostavien laitteistojen kaasujen takaisinvirtaamisen välttämiseksi huoneistoon.

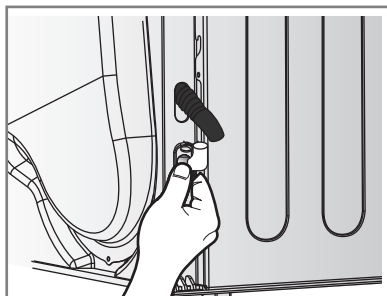
● Tiivistyneen veden tyhjennys

Tavallisesti tiivistyvä vesi tyhjenee vedenkeruusäiliöön, jonka käyttäjä tarvittaessa tyhjentää. Vedenkeruusäiliön sijasta tiivistyvä vesi voidaan säätää valumaan tyhjennysletkun kautta suoraan viemäriin, etenkin torniasennetun kuivausrummun ollessa kyseessä. Tyhjennysletkun asennussarjan avulla veden tyhjennysreitit voidaan muuttaa ja tyhjentää vesi suoraan viemäriin säiliön sijasta.

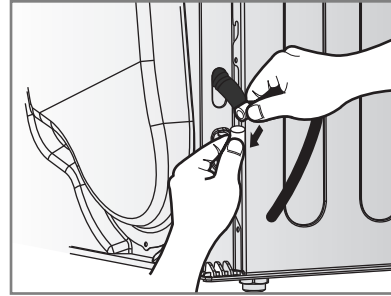
1. Vedä liitäntäsarja ulos.



2. Irrota vedenkeruusäiliön letku liitäntäsarjasta.

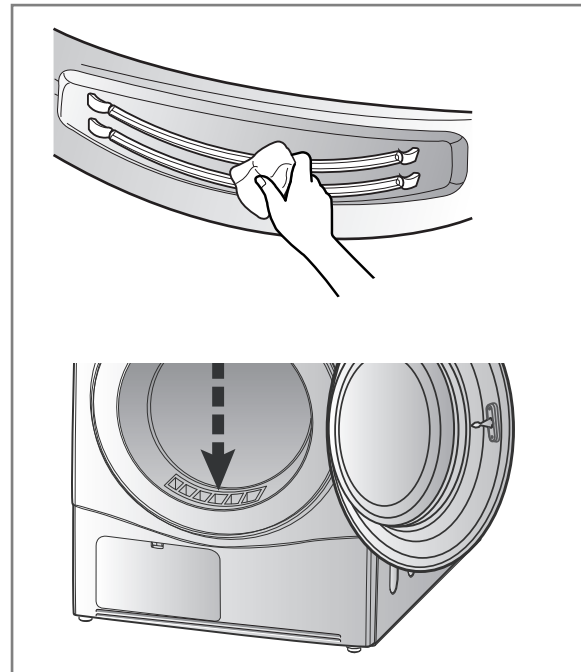


3. Liitä tyhjennysletku liitäntäsarjaan.



● Kosteusanturi

Kosteusanturi mittaa kuivauksen aikana pyykissä jäljellä olevaa kosteutta, minkä vuoksi anturi on pidettävä ehdottoman puhtaana. Puhdistettaessa poistetaan anturin pinnalle kertyvä kalkki. Pyyhi rummun sisällä olevat anturit puhtaiksi (ks. kuva).



Vinkkejä näppärälle käyttäjälle

Kuivausohjeet ja tehonkulutus

Kuivaustoiminto		Kuivaimen Kapasiteetti	Näytetty kuivausaika (sis. jäähtymisaika)
Puuvilla	Silityskuiva	7kg	97min
	Hieman kostea	7kg	103min
	Kaappikuiva	7kg	115min
kirjopyykki	Kaappikuiva	3kg	48min
Nopea kuivaus 50		2kg	50min
Hienopyykki		1.5kg	45min
Urheiluasusteet		1.5kg	30min
Villa		1kg	21min
Tilaa vievät		1.5kg	60min

Villatekstiilit

Muotoile ne kosteina ja kuivaa tasolla.

Neulotut ja virkatut tekstiilit

Jotkin neulotut ja virkatut tekstiilit saattavat kutistua rumpukuivattaessa.

Siliävät tekstiilit ja keinokuidut

Älä täytä rumpua liian täyteen. Ota siliävät tekstiilit rummusta heti varsinaisen kuivausohjelman päätyttyä.

Vauvanvaatteet ja yöasut

Nouda aina valmistajan suositusta.

Kumi ja muovi

Älä kuivaa kumisia tai muovisia tuotteita kuivausrummussa. Esimerkiksi:

- Esiliinat, ruokalaput ja istuinsuojat
- Verhot ja pöytäliinat
- Kylpytilojen matot

Lasikuitu

Älä kuivaa lasikuitutuotteita kuivausrummussa. Rumpuun jäävät lasihiukkaset tarttuvat myöhemmin vaatteisiin ja aiheuttavat ihoärsytystä.















Tekstiilien pesumerkinnot

Tekstiilien pesussa ja kuivauksessa tulee noudattaa valmistajan pesumerkinnot.

Pyykit tulee lisäksi lajitella koon ja tekstiilityypin mukaan.

Koneen oikea täyttö säästää virtaa ja aikaa sekä parantaa kuivaustulosta.

Tekstiilien pesumerkinnot:

Merkintä	Ohje
	Kuivaus
	Rumpukuivaus
	Rumpukuivaus/siliävä ohjelma
	Rumpukuivaus/varovainen ohjelma
	Rumpukuivaus kielletty
	Kuivaus kielletty
	Korkea kuivauslämpö
	Keskikorkea kuivauslämpö
	Alhainen kuivauslämpö
	Viileä kuivauslämpö
	Kuivaus narulla
	Kuivaus tippuvana
	Tasokuivaus
	Kuivaus varjossa

Vinkkejä näppärälle käyttäjälle

Varaosat

Tarvittavien varaosien kustannukset riippuvat takuuehdoista. Takuun kattamat osat toimitetaan ilmaiseksi. Jos takuu on rauennut, varaosat on hankittava omalla kustannuksella huoltopisteestä.

Kuivaimen hävittäminen

Suosittelimme, että rumpukuivain hävitetään turvallisesti ja pidetään pois lasten ulottuvilta vahinkojen välttämiseksi. Ovi ja kansi sekä muut ulkonevat osat on irrotettava ja virtajohto on katkaistava laitteen käytön estämiseksi. Tämän jälkeen kuivain voidaan hävittää turvallisesti.

Yhteydenotot huoltopalveluun

Jos kuivaimessa on jotakin vikaa, käy ensin läpi vianetsintätaulukko. Mikäli et löydä vikaa tai et kykene korjaamaan sitä itse, ota yhteys huoltopisteeseen.

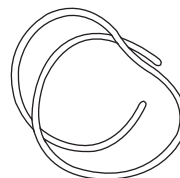
Huoltopalvelu tarvitsee mm. seuraavat tiedot:

1. Nimesi, osoitteesi ja postinumerosi
2. Puhelinnumerosi
3. Vian kuvaus
4. Kuivaimen mallinumero ja sarjanumero
5. Laitteen ostopäivä

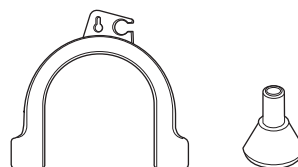
Lisävarusteet

- Kuivaimen mukana toimitetaan mm. seuraavat lisävarusteet

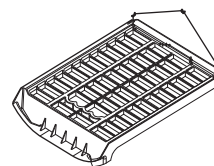
1. Kondenssiveden poistoletku



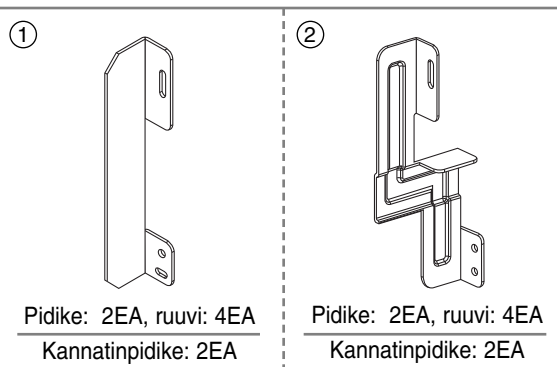
2. Letkunpidike



3. Kuivainteline



Päällekkäisasennussarja



- Päällekkäinasennussarjan valinta
 - Kuva ①: Pesukoneen päällyslevyn koko 550
 - Kuva ②: Pesukoneen päällyslevyn koko 600

Mikäli haluat asentaa laitteen päällekkäin, kuivain on asennettava LG-pesukoneen päälle. Tätä varten on hankittava lisävarusteena saatavissa oleva päällekkäinasennussarja.

Vianmääritys

Vianetsintäohjeet

Säästääksesi aikaa ja rahaa, tutustu seuraaviin ohjeisiin ennen kuin otat yhteyttä huoltopalveluun.

Kysymys / Ongelma	Mitä tehdä / Korjaus
Kuivain ei toimi	<ol style="list-style-type: none">1. Tarkista, että virtajohto on kytketty pistorasiaan.2. Tarkista, että olet painanut käynnistä-painiketta.3. Tarkista, että rummun ovi on kunnolla kiinni.4. Tarkista, että huoneen lämpötila on alle 5°C.5. Tarkista, ettei sulake ole palanut tai ettei suojakytkin ole lauennut, ja vaihda nämä tarvittaessa. (Vaara! Sähkökäyttöisissä kuivaimissa on yleensä kaksi sulaketta tai suojakytkintä.) Vesisäiliön tyhjentämisen ja/tai suodattimen puhdistamisen jälkeen laite on käynnistettävä painamalla käynnistyspainiketta.
Kuivaaminen kestää kauan	<ol style="list-style-type: none">1. Nukkasuodatin on puhdistettava jokaisen kuivauskerran jälkeen.2. Tarkista, että vesisäiliö on tyhjennetty.3. Tarkista kondenssiyksikön puhtaus.4. Varmista, että valitset vaatetyypille sopivan ohjelman.5. Tarkista, etteivät tuuletusritilä ja laitteen takaosan tuuletusaukot ole tukkeutuneet.6. Tarkista, etteivät vaatteet ole hyvin märkiä.7. Tarkista, että olet valinnut sopivan ohjelman.8. Tarkista, ettei kuivaimessa ole liikaa pyykkiä.
“Puhdista suodatin” (Clean Filter) -merkkivalo vilkkuu	<ol style="list-style-type: none">1. Tarkista, onko nukkasuodatin puhdistettu.2. Tarkista, onko kondenssiyksikkö likainen.
Vaatteissa on runsaasti nukkaa/nöyhtää	<ol style="list-style-type: none">1. Tarkista, onko nukkasuodatin puhdas.2. Tarkista, että kuivaimessa on vain puhtaita vaatteita.3. Tarkista, että rummussa on vain sopivan tyyppisiä materiaaleja.4. Tarkista, ettei kuivaimessa ole liikaa pyykkiä.5. Tarkista, ettei vaatteiden taskuihin ole jäänyt paperinenäliinoja tai vastaavia.
Kuivaukseen kuluva aika vaihtelee	Kuivausaika riippuu lämpötila-asetuksesta, pyykkien määrästä, materiaaleista, pyykin kosteudesta ja nukkasuodattimen puhtaudesta.
Vettä valuu ulos laitteesta	Tarkista, että rummun ovi ja tiiviste ovat puhtaat ja ettei niissä ole vaurioita.
Vaatteet ovat rypistyneet	Tarkista, ettei kuivaimessa ole liikaa pyykkiä. Kokeile lyhyempää kuivausaikaa ja poista kuivattavat pyykit silloin, kun ne ovat vielä hieman kosteita.
Vaatteet ovat kutistuneet	Kutistumisen ehkäisemiseksi seuraa tarkasti materiaalien hoito- ja käyttöohjeita, sillä jotkut materiaalit kutistuvat pesussa luonnostaan. Jotkut kankaat voidaan pestä, mutta ne kutistuvat, jos niitä kuivataan rumpukuivaimessa.

Vianmääritys

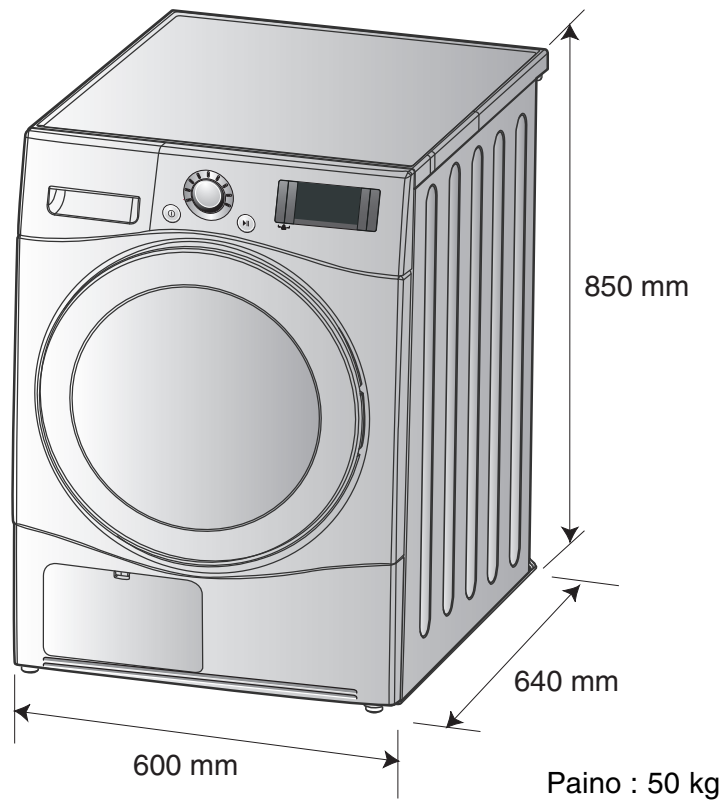
● Virheilmoitukset

- dE : Led-näyttöön ilmestyy " dE ", mikäli laitteen ovi on jäänyt auki.
Sulje ovi ja käynnistä kuivain painamalla käynnistyspainiketta.
- $EE1,EE3$: Jos näytöllä on jatkuvasti virheilmoituksia, irrota virtajohdot ja ota yhteys huoltopisteeseen.

● Rummun valo ei toimi

- Ota yhteyttä huoltopalveluun

Tekniset tiedot

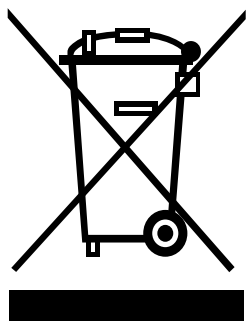


● Sähkövaatimukset

Jännite	Taajuus	Teho (maks.)
230 V	50 Hz	2600

Tarkista laitevaatimukset laitteessa olevasta arvokilvestä.

Vanhojen laitteiden hävittäminen



1. Tämä merkki tuotteessa tarkoittaa, että tuote kuuluu sähkö- ja elektroniikkalaiteromusta annetun EU-direktiivin 2002/96/EY soveltamisalaan.
2. Kaikki elektroniset laitteet ovat ongelmajätettä, joten ne on toimitettava paikalliseen keräyspisteeseen.
3. Vanhan laitteen asianmukainen hävittäminen ehkäisee mahdollisia ympäristöön ja terveyteen kohdistuvia haittavaikutuksia.
4. Lisätietoa vanhan laitteen hävittämisestä saat ottamalla yhteyden paikallisiin viranomaisiin, kierrätyskeskukseen tai myymälään, josta ostit laitteen.

■ Takuu ei kata:

Huoltokäyntejä asiakkaan luo opastamaan laitteen käytössä.

Vääränsuuruiseen jännitteeseen kytkemisestä aiheutunutta vikaa.

Onnettomuuden, laiminlyönnin tai väärinkäytön aiheuttamaa vikaa.

Muun kuin tavallisen, käyttöohjeen mukaisen kotikäytön aiheuttamaa vikaa.

Tuhoeläinten, kuten rottien tai torakoiden, aiheuttamaa vikaa.

Normaalia melua tai tärinää, esim. vedentyhjennysääni, rummun pyörimisääni tai merkkiäännet.

Asennuksen korjaamista, kuten laitteen tasausta tai poistoputken säätämistä.

Normaaleja, käyttöohjeessa kuvattuja kunnossapitotoimenpiteitä.

Vieraiden esineiden (esim. kivet, naulat, kaaritetut ja napit) poistoa laitteen pumpusta tai poistoletkun suodattimesta.

Sulakkeiden vaihtoa, johdotusta tai viemäröintiä.

Virheellisesti tehtyjen korjausten oikaisua.

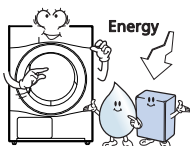
Viallisen laitteen aiheuttamia suoria ja epäsuoria vahinkoja käyttäjän omaisuudelle.

Takuu ei kata laitteen kaupallista käyttöä.

(Esim.: julkiset tilat, kuten yleiset kylpytilat, majoitustilat, kuntokeskukset, asuntolat.)

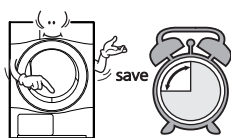
Mikäli laite on asennettu muunlaiseen tilaan kuin näissä ohjeissa on kuvattu, vioittuneen laitteen tai sen osan kuljetuksesta tai korjauksesta aiheutuvat kustannukset maksaa omistaja.

Funktioner



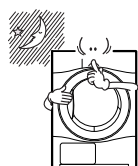
● Lavt energiforbrug

Der spares energi ved hjælp af det nyeste, tekniske design af tørresystemet og optimeret tørrekontrol. Det er virkelig en pengebesparelse.



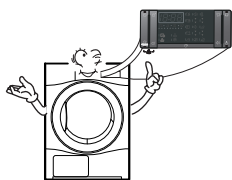
● Reduceret tørretid

Tørretiden reduceres ved hjælp af mere effektiv luftgennemstrømning og et forbedret varmesystem.



● Effektiv støjdemning

Støjen dæmpes ved hjælp af støjabsorberings- og screeningsteknologi



● Brugervenlig

Bredt LED-display med elektronisk betjening.

I nnhold

Sikkerhedsinstruktioner	27
Installationsvejledning	30
Tørretumblersens design	34
Betjening af tørretumbleren	35
Tillæggsfunktioner	39
Vedligeholdelse af tørretumbleren	41
Brugertips	44
Fejlsøgning	46
Tekniske specifikationer	48
Garanti	49

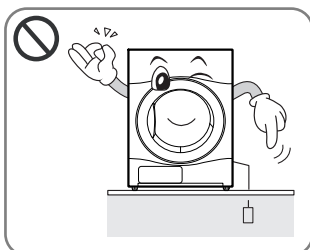
Sikkerhedsinstruktioner

Nedenstående sikkerhedsinstruktioner bør følges, så faren for elektrisk stød, brand eller skader på personer eller inventar minimeres.

⚠ ADVARSEL

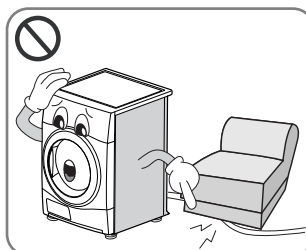
Manglende overholdelse af anvisninger markeret med ADVARSEL kan medføre alvorlig personskade eller død.

⊘ Sikkerhedsforskrifter:



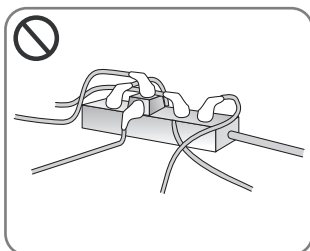
- Før ledningen tilsluttes, skal du tjekke, at stikdåsen er jordforbundet og tilsluttet et HFI-relæ.

.....
Hvis der ikke er jordforbindelse, kan det medføre maskinsvigt eller elektriske stød



- Undgå at beskadige ledningen og at placere tunge genstande oven på ledningen.

.....
Beskadiget elledning kan resultere i brand eller elektrisk stød.



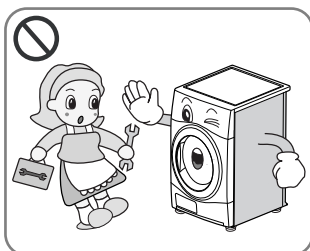
- Må ikke tilsluttes sammen med flere andre elektriske enheder. Forlængerledninger må ikke bruges.

.....
For kraftig opvarmning af stikdåsen kan medføre brandfare.



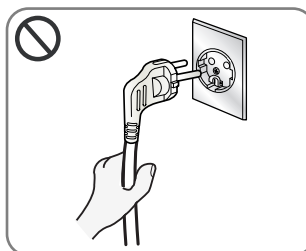
- Berør ikke stikket eller kontakten med våde hænder.

.....
kontakten med våde hænder.



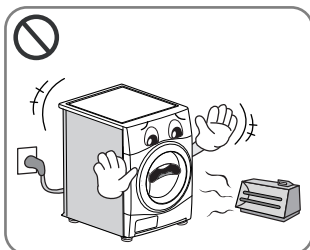
- Afmontering af dele og eftersyn af maskinen bør udføres af en autoriseret servicetekniker.
- Dette produkt må ikke ændres.

.....
Kan resultere i strømafbrydelse, brand eller elektrisk stød.



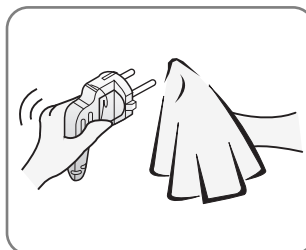
- Hold i stikket, ikke i ledningen, når stikket trækkes ud af kontakten.

.....
Kan resultere i afbrudte ledninger og dermed stærk varm eafgivelse eller brand.



- Placer ikke tørretumbleren i nærheden af elektriske ovne, stearinlys eller andre brandfarlige genstande.

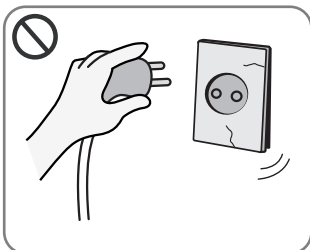
.....
Kan resultere i smeltende dele eller brand.



- Tør stikket af, og sæt det korrekt på plads i stikkontakten.

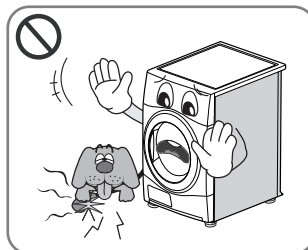
.....
Skidtansamling eller defekt tilslutning kan resultere i brand.

Sikkerhedsinstruktioner



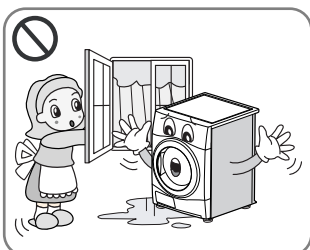
- Anvend ikke beskadigede ledninger, stik og stikkontakter.

Kan resultere i brand eller elektrisk stød.



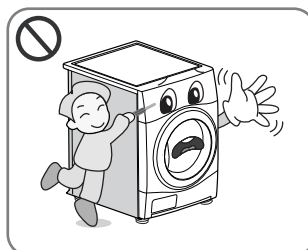
- Undgå at rotter eller kæledyr gnaver i apparatet.

Kæledyr kan dø af elektriske stød, og apparatets ydre kan tage skade.



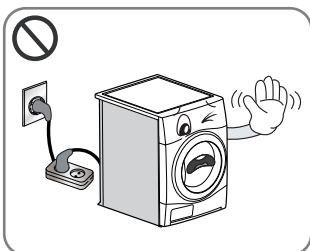
- Installer ikke tørretumbleren i omgivelser, som udsættes direkte for vejrliget.

Kan resultere i elektrisk stød, brand, funktion fejl og beskadigelse.



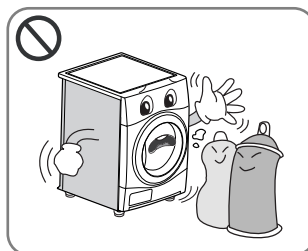
- Tryk ikke på knapperne med skarpe genstande, såsom skruetrækkere eller nåle.

Kan resultere i elektrisk stød.



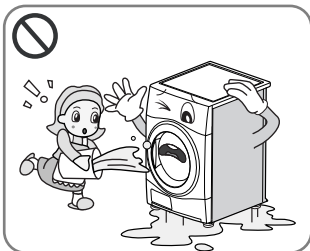
- Anvend ikke forlængerledning eller adapter ved tilslutning af tørretumbleren.

Kan resultere i elektrisk stød og brand.



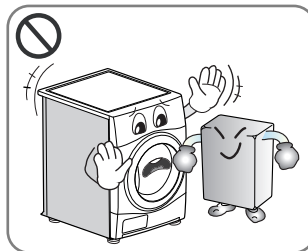
- Lad være med at tørre emner, der er blevet rengjort i, vasket i, har ligget i blød i eller er blevet plettet med brændbare eller eksplosive substanser (så som voks, olie, maling, benzin, affedningsmidler, opløsningsmidler fra kemisk rensning, petroleum osv.)

Kan resultere i eksplosion og brand.



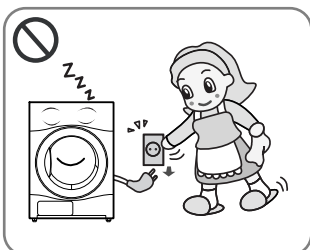
- Spild ikke vand på tørretumbleren.

Kan resultere i brand eller elektrisk stød.



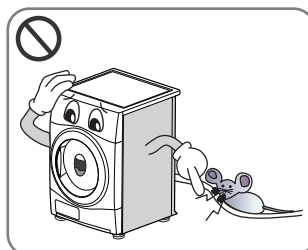
- Anbring ikke tekstiler fugtet i madolie eller brandfarlige produkter såsom benzin, voks eller fedt i tørretumbleren.

Kan resultere i giftige dampe, beskadigede dele, eksplosion eller brand.



- Træk stikket ud af stikkontakten, når tørretumbleren rengøres eller ikke er i brug.

Vand eller skidt kan resultere i elektrisk stød.



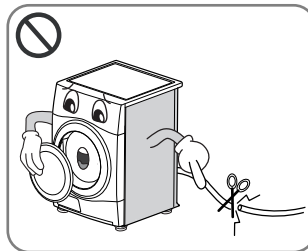
- Sørg for, at insekter og skadedyr ikke kommer i nærheden af tørretumbleren.

Kæledyr kan dø af elektriske stød, og apparatets ydre kan tage skade.



- Lad ikke børn eller kæledyr lege på eller i tørretumbleren.
- Enheden bør ikke anvendes af små børn eller svagelige personer uden opsyn.
- Små børn bør være under opsyn, så man sikrer sig, at de ikke leger med enheden.

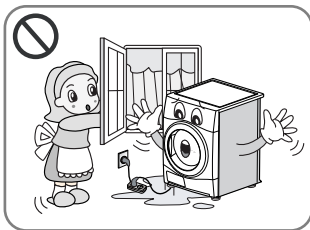
Børn kan falde ned. Kæledyr eller børn kan blive ramt af roterende dele eller blive kvælt ved ophold i tromlen.



- Afmonter lågen, skær ledningen af og gør tørretumbleren uegnet til brug, før den bortskaffes.

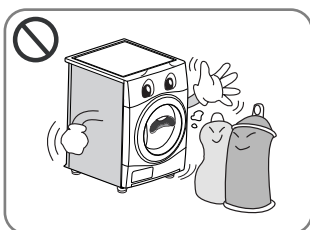
Kan resultere i beskadiget elledning og strømafbrydelse.

Sikkerhedsinstruktioner



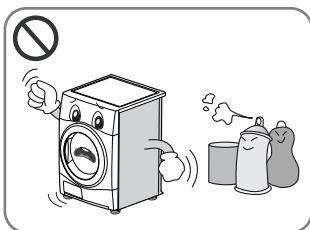
- Hvis apparatet tilsluttes med en forlængerledning eller en separat stikdåse, så skal det anbringes således, at det ikke udsættes for vandsprøjt eller høj luftfugtighed.

Tämä voi aiheuttaa sähköiskun, tulipalon, laitevian tai vaurioita.



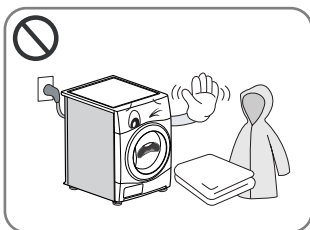
- Tekstiler, som er blevet plettet af vegetabilsk olie eller madolie, er brandfarlige og må ikke anbringes i en tørretumbler.
- Emner, der er tilsmudset med substanser så som madlavningsolie, acetone, benzin, petroleum, pletfjerner, terpentin, voks og voksfjerner, bør først vaskes i varmt vand med ekstra meget vaskepulver, før de tørres i en tørretumbler.

Kan resultere i eksplosion og brand.



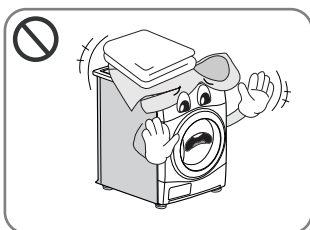
- Emner, der tidligere er blevet rengjort i, vasket i, har ligget i blød i eller er blevet plettet med benzin, opløsningsmidler fra kemisk rensning eller andre brændbare eller eksplosive substanser, bør ikke tørres i en tørretumbler.

Kan resultere i eksplosion og brand.



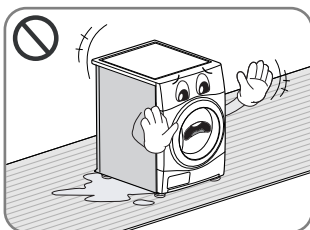
- Emner lavet af skum, gummi, plastik eller andet varmesensitivt materiale (så som baderumsmåtter, skridsikre måtter eller regnfrakker) bør ikke tørres i en tørretumbler eller på nogen varmekilde.
- Emner, så som skum, gummi (latexskum), badehætter, vandtætte tekstiler, gummibeklædte artikler og puder stoppet ud med skumpuder, bør ikke tørres i tørretumbleren.

Kan resultere i eksplosion og brand.



- Plastikdele såsom badehætter eller vandtætte hagesmækker til små børn må ikke komme i en tørretumbler.

Kan resultere i eksplosion og brand.



- Hvis tørretumbleren installeres på et gulvtæppe, kan det forårsage skader på grund af nedsat ventilation.

Kan resultere i eksplosion og brand.

- Skyllemidler og lignende produkter bør anvendes i henhold til fabrikantens instruktioner.
- For at mindske risikoen for personskade, skal du følge de anbefalede sikkerhedsforanstaltninger inden for industrien, inklusive brug af handsker med lange skafter og sikkerhedsbriller. Hvis du ikke følger alle sikkerhedsadvarselserne i denne brugervejledning, kan det føre til skade på ejendom, personskade eller dødsfald.

I Installationsvejledning

Denne vejledning vil hjælpe dig gennem de første trin af installationen af tørretumbleren. Bemærk venligst, at alle sektioner i manualen indeholder vigtig information angående installation og anvendelse af tørretumbleren, og det er vigtigt, at du læser hele manualen, før du går i gang med at installere og anvende tørretumbleren. Efterlev alle advarsler og forsigtighedsregler. Installationen bør foretages af en autoriseret servicetekniker. Læs hele installationsvejledningen grundigt.

Sikkerhedsinformation

Fare for skader

Tørretumbleren er meget tung. Forsøg ikke at løfte den uden hjælp.

Løft ikke tørretumbleren i de fremspringende dele, fx programvælgeren eller lågen.

– de kan knække af.

Fare for at snuble

Der er fare for at snuble i slanger og kabler, som hænger ned fra maskinen. Fastgør løse slanger og kabler.

Undersøg tørretumbleren for skader opstået under transporten

Tilslut ikke tørretumbleren, hvis den har tydelige tegn på beskadigelse. Hvis du er i tvivl, så kontakt din lokale forhandler. Tøm altid tørretumbleren helt, før den transporteres.

Din tørretumbler bør ikke installeres i nærheden af et gaskomfur, en gasovn, -varmer eller grill, da flammerne fra apparaterne kan beskadige tørretumbleren. Hvis tørretumbleren installeres under en bordplade, skal der være et mellemrum på 15 mm på hver side af tørretumbleren, så luft kan passere fra risten på bagsiden.

Luftcirkulationen er vigtig for kondensering af vandet under tørringen. Hvis du anvender tørretumbleren i nærheden af eller oven på en vaskemaskine, skal separate strømforsyninger anvendes for hver maskine.

Anvend ikke adapter eller forlængerledning.

Du kan placere tørretumbleren oven på din vaskemaskine for at spare plads.

Monteringsbeslag til vaskesøjle fås hos din lokale forhandler.

● Installationsvejledning

Tørretumbleren kan placeres oven på en vaskemaskine med front-betjening. Maskinerne skal fæstnes med et monteringsbeslag til vaskesøjle (se næste side). For at sikre korrekt installation af både vaskemaskine og tørretumbler skal installationen udføres af en autoriseret installatør. Hvis arbejdet ikke udføres korrekt, risikerer du, at tørretumbleren falder ned.

Ikke alle vaskemaskine- og tørretumblermodeller kan kombineres i en vaskesøjle, så den autoriserede installatør bør tages med på råd.

⚠ ADVARSEL

ADVARSEL – elledning

For de fleste elektriske apparater anbefales det, at de tilsluttes en separat el-gruppe, dvs. ét elektrisk kredsløb, der kun anvendes til det pågældende elektriske apparat og ikke har andre udtag eller kredsløb. Kontrollér venligst specifikationerne den tilhørende brugervejledning.

Stikkontakter må ikke overbelastes. Overbelastede stikkontakter, løse eller beskadigede stikkontakter, forlængerledninger, beskadigede elledninger og ledninger med beskadiget isoleringsmateriale er farlige. I sådanne tilfælde opstår risiko for elektrisk stød og brand. Kontrollér regelmæssigt elledningen til dit elektriske apparat. Ved tegn på beskadigelse eller slid skal elledningen tages ud af stikkontakten.

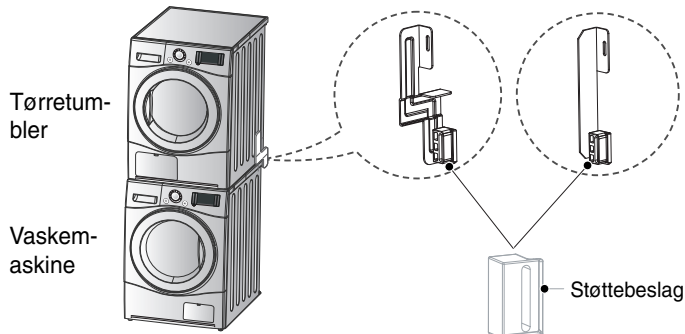
Det elektriske apparat må ikke anvendes igen, før en autoriseret elektriker har udskiftet ledningen med en tilsvarende ny ledning.

Beskyt elledningen mod fysisk eller mekanisk påvirkning, såsom at blive vredet, bugtet, trykket, klemt i en dør eller blive trådt på. Vær særligt opmærksom på stik, stikkontakter og den åbning i apparatet, som ledningen udgår fra.

Installationsvejledning

Stablingssæt

Du skal bruge et LG stablingssæt til stabling af denne tørretumbler.

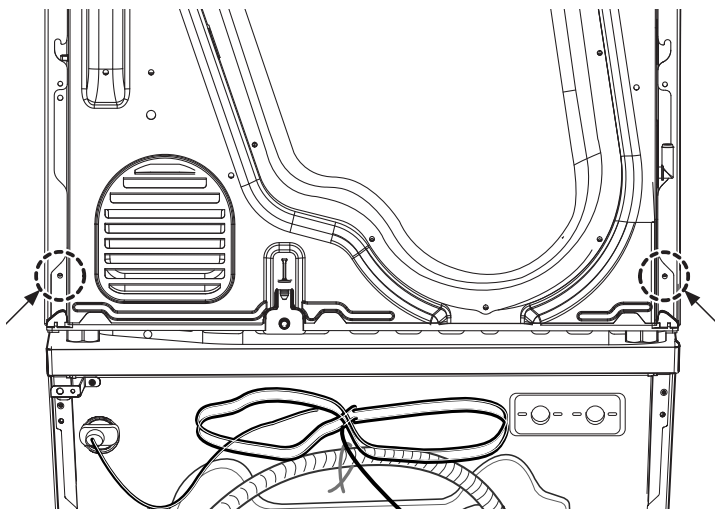


Denne tørretumbler må kun stables ovenpå en LG vaskemaskine. **FORSØG IKKE** at stable tørretumbleren ovenpå andre typer vaskemaskiner, da det kan resultere i skade, legemsbeskadigelse eller beskadigelse af ejendom. Når du stabler denne tørretumbler, skal du anvende støttebeslaget, der fulgte med stablingssættet.

Form	Målene på vaskemaskinens topplade		Støttebeslag
	550 mm	600 mm	

Installationsprocedure

1. Placer LG tørretumbleren ovenpå LG vaskemaskinen.
2. Tag de to skruer ud i hver side nederst på bagpanelet, som vist på illustrationen herunder.



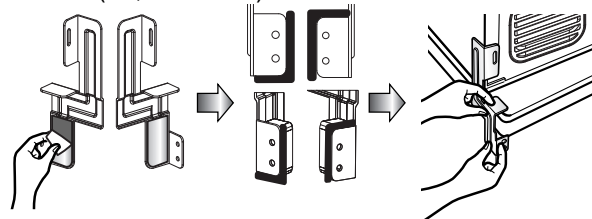
⚠ ADVARSEL

- Ukorrekt installation kan forårsage alvorlige skader.
- Tørretumblerens vægt og installationshøjden gør stablingarbejdet for risikabelt for én person. Derfor bør arbejdet udføres af 2 eller flere uddannede serviceteknikere.
- Tørretumbleren er ikke egnet til indbygget installation. Den må ikke installeres som indbygget installation!
- Tørretumbleren må ikke betjenes, hvis den er afmonteret.

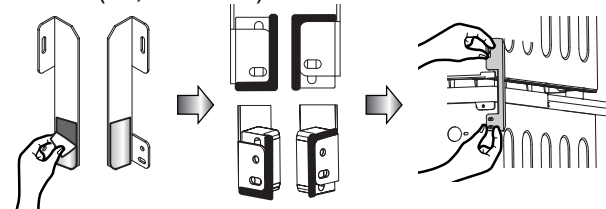
3. Monter stablingssættet som følger:

- Træk beskyttelsesfilmen af den dobbeltsidede tape på beslaget, der passer til din type vaskemaskine.
- Monter støttebeslaget.
- Ret hullerne i stablingssættet ind med hullerne på bagpanelet og monter så beslaget omhyggeligt i denne position på siden af vaskemaskinen.

600 mm (23,6 tommer)

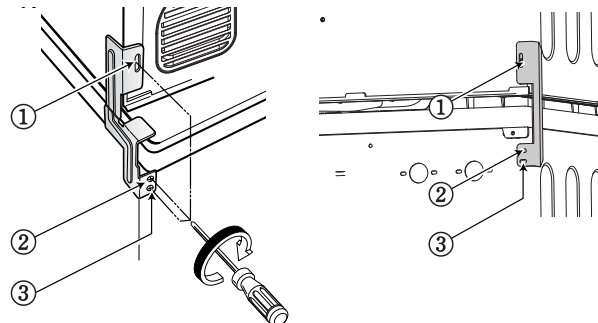


550 mm (21,7 tommer)



4. Monter stablingssættet som følger:

- Skru igen de 2 skruer fra før ind i vaskemaskine, tørretumbler og stablingssæt.
- Du skal anvende de medfølgende skruer [30 mm (1,2 tommer)] til montering af vaskemaskinens bagpanel og stablingssættet. ②, ③
- Monteringsproceduren er ens for begge sider.



I nstillationsvejledning

JORDFORBINDELSE

Dette apparat skal have jordforbindelse. I tilfælde af funktionsfejl eller -svigt, reducerer jordforbindelsen risikoen for elektrisk stød, da den udgør den mindste modstand for den elektriske strøm. Apparatet er forsynet med ledning og stik med jordforbindelse. Stikket skal sluttes til en egnet stikkontakt, som har jordforbindelse, og som er installeret i overensstemmelse med lokale regler.

Ekstra jordforbindelse

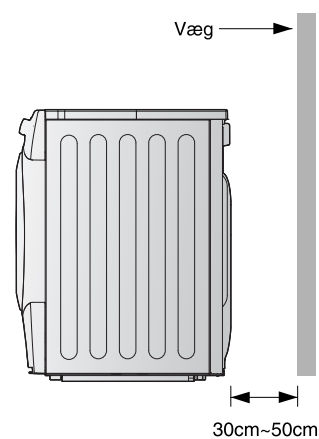
Visse lokale regler påbyder separat jordforbindelse. Hvis det er tilfældet, skal et sæt til etablering af ekstra jordforbindelsesledning købes separat.

Afløb for kondensvand

Kondensvand kan løbe ud af tørretumbleren, uden at det løber ned i vandbeholderen. Vand pumpes direkte ud af tørretumbleren.

Bemærk

For bedre tørreevne bør produktet placeres med en vis afstand til væg.



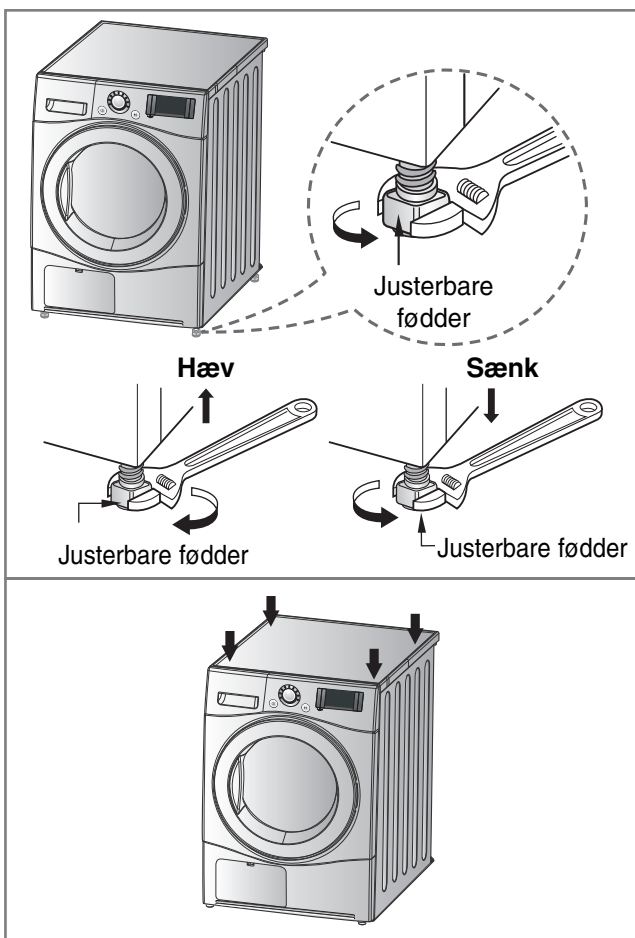
I Installationsvejledning

● Placering af tørretumbleren i vater



1. Tørretumbleren skal placeres i vater for at undgå uønsket støj og vibration.

Maskinen skal placeres på et solidt og jævnt gulv, i omgivelser der ikke når under frysepunktet, og hvor maskinen ikke udsættes for vandsprøjt. Brandfarlige materialer må ikke opbevares i nærheden.



2. Hvis tørretumbleren ikke er i vater, skal de forreste skruefødder justeres op eller ned efter behov.

Drej fødderne med uret for at hæve maskinens forende og mod uret for at sænke forenden, indtil tørretumbleren ikke vipper frem og tilbage eller fra side til side.

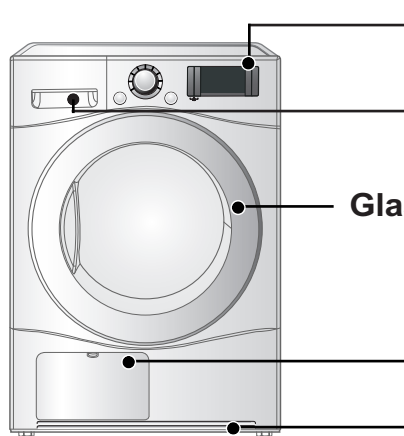
* Diagonalt check

Når der lægges tryk på hjørnerne af tørretumblerens topplade diagonalt, skal maskinen ikke kunne bevæge sig. (Prøv begge retninger.)

Hvis maskinen vipper, når der lægges tryk diagonalt på maskinens topplade, skal fødderne justeres igen.

Tørretumblersens design

■ RC7020A / B / C



Betjeningspanel

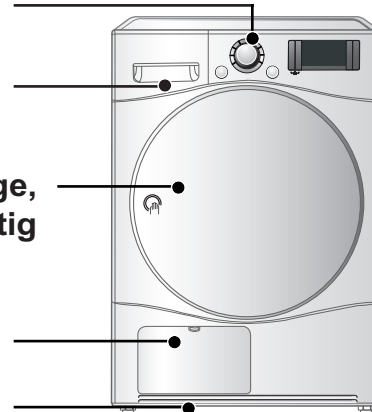
Vandbeholder

Glaslåge

Kondensatorlåg

Udluftningsgitter

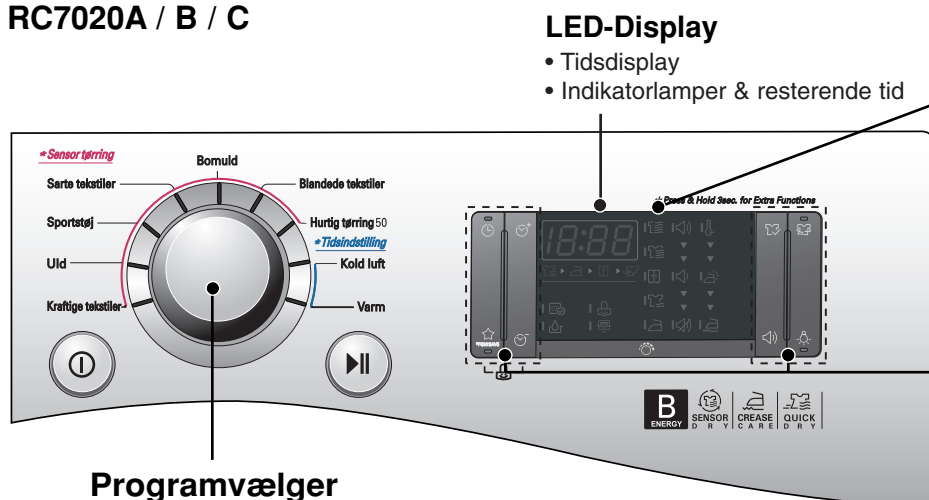
■ RC7020A5 / B5 / C5



Låge, uigennemsigtig

● Betjeningspanel

■ RC7020A / B / C



Programvælger

LED-Display

- Tidsdisplay
- Indikatorlamper & resterende tid

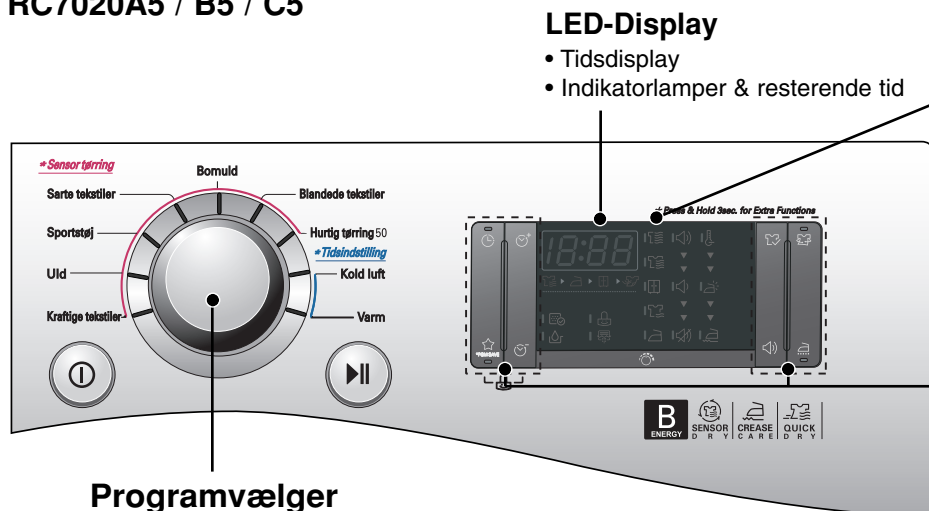
Tørreniveau (Drying Level)

- Strygetørt (☐)
- Lettørt (☐)
- Skabstørt (☐)
- Tørt (☐)
- Ekstra tørt (☐)

Yderligere funktionsknapper

- Længere varighed (☺⁺)
- Kortere varighed (☺⁻)
- Valgknop (☐)
- Summer (☐)
- Tidsforskydning (☺) / Favorit (☆) / Anti-krøl (☐) / Tromlelys (☐)

■ RC7020A5 / B5 / C5



Programvælger

LED-Display

- Tidsdisplay
- Indikatorlamper & resterende tid

Tørreniveau (Drying Level)

- Strygetørt (☐)
- Lettørt (☐)
- Skabstørt (☐)
- Tørt (☐)
- Ekstra tørt (☐)

Yderligere funktionsknapper

- Længere varighed (☺⁺)
- Kortere varighed (☺⁻)
- Valgknop (☐)
- Summer (☐)
- Tidsforskydning (☺) / Favorit (☆) / Anti-krøl (☐) / Strygejern (☐)

Betjening af tørretumbleren

● Valg af tørreprogram

Sensor tørring tørreprogrammer			Standard program
Bomuld (hvidt og farvet) (Bemærk): Tryk på valgknappen til skåneprogram for tekstiler, der ikke tåler stærk varme	Håndklæder, morgenkåber og sengelinned	Til tykke og vattede tekstiler	Ekstra tørt (☹)
	Frottéhåndklæder, viskestykker, håndklæder, sengelinned	Til tykke og vattede tekstiler, der ikke behøver strygning	Tørt (☹)
	Badehåndklæder, viskestykker, undertøj, bomuldsstrømper	Til tekstiler, der ikke behøver strygning	Skabstørt (☹)
	Lagner, pudebetræk, håndklæder	Til tekstiler, der kun behøver let strygning	Lettørt (☹)
	Sengelinned, duge, håndklæder, T-shirts, polotrøjer og arbejdstøj	Til tekstiler, der behøver strygning	Strygetørt (☹)
Tørreprogram til blandede tekstiler (Bemærk): Tryk på valgknappen til skåneprogram for tekstiler, der ikke tåler stærk varme	Sengelinned, duge, sportstøj, anorakker, tæpper	Til tykke og vattede tekstiler, der ikke behøver strygning	Tørt (☹)
	Skjorter, bluser	Til tekstiler, der ikke behøver strygning	Skabstørt (☹)
	Bukser, kjoler, nederdele, bluser	Til tekstiler, der behøver strygning	Strygetørt (☹)
Hurtig tørring 50	Til sengelinned og håndklæder	Til små mængder tekstiler med korte tørretider	-
Sarte tekstiler	Silke, tynde kjolestoffer, linge	Til varmfølsomme tekstiler såsom kunststoffer	-
Sportstøj	Sportstøj	Til tekstiler af 100 % polyester	-
Uld	Uld	Til uldstoffer	-
Kraftige tekstiler	Sengetøj	Til kraftige tøjstykker	-
Tidsindstilling			
Kold luft	Til alle tekstiler, der skal friskes op uden varme.		-
Varm	Badehåndklæder, badekåber, karklude, vattede tekstiler af akryl	Små tøjstykker og fortørret vasketøj Tekstiler, der kræver tørring ved høje temperaturer	-

⚠ FORSIGTIG

Hvis tøj mængden er på under 1 kg, skal du bruge tørreprogrammet Varm i Tørrevejledningen. Brug uldprogrammet til uld og andre varmfølsomme tekstiler, herunder silke. Linge skal tørres i programmet til sarte tekstiler. Den anbefalede tøj mængde skal overholdes ved brug af programmet Specielle stoffer. (Der henvises til side 44)
Disse tekstiler kan tage skade, hvis forkerte tørreprogrammer bruges.

Betjening af tørretumbleren

● Før tørretumbleren tages i brug

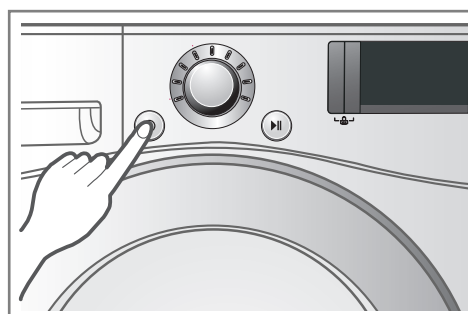
※ Før tørretumbleren tages i brug, bør du kontrollere nedenstående forhold:

Når emballagen er fjernet, skal du kontrollere, at produktet ikke er beskadiget. Efter endt installation skal du kontrollere, at installationen er korrekt udført.

1. Kontroller ved hjælp af et vaterpas, at tørretumbleren er i vater. Kontroller at maskinens fødder bliver i gulvet, hvis ikke skal de justeres.
2. Kontroller vandbeholderen, kondensatoren, betjeningspanelet og tromlen.
3. Lad tørretumbleren køre i 5 minutter, og kontroller at tromlen bliver varm indvendig.
4. Når tørretumbleren er ny, bør lågen stå åben og elledningen trækkes ud af stikket efter anvendelse, for at fjerne evt. lugt.

1. Tænd for maskinen

Tryk først på hovedafbryderen.
Indikatorlampen over knappen lyser og angiver, at maskinen kan startes.

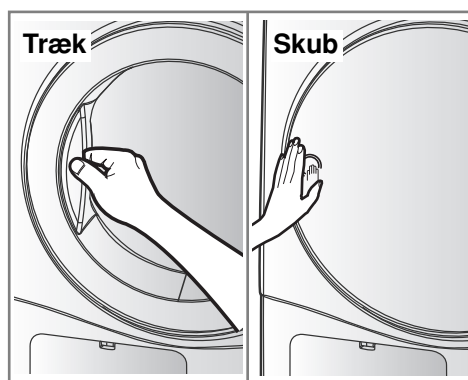


Tænd for maskinen

2. Åbn lågen.

3. Kontroller trævlefilteret, vandbeholderen og kondensatoren.

Trævlefilteret i lågen skal renses før eller efter brug. Åbn lågen og kontroller, at trævlefilteret er rent. Hvis ikke, skal det rengøres (se side 41). Vandbeholderen og kondensatoren skal også kontrolleres, tømmes og rengøres, for at opnå et bedre tørreresultat.



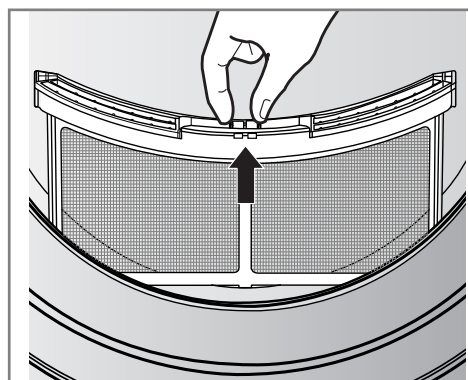
Åbn lågen

Glaslåge

Låge, uigennemsigtig

4. Læg det sorte vasketøj i maskinen.

Tøjet bør sorteres efter tekstiltype og tørreniveau, og alle bånd og bæltter på tøjet fastgøres, før de lægges i maskinen. Tøjet skal lægges så langt tilbage i tromlen som muligt, så det ikke kommer i klemme i lågen. Ellers kan både lågens pakning og tøjet blive beskadiget.



Kontroller trævlefilteret

⚠ FORSIGTIG

Tør ikke uvaskede emner i tørretumbleren.

Betjening af tørretumbleren

5. Luk lågen.

Før lågen lukkes, bør du kontrollere, at tøjet er korrekt placeret, og at der ikke sidder fremmedelementer eller brandfarligt materiale fast i lågen.

⚠ FORSIGTIG

- Sørg for, at tørretøjet ikke sætter sig fast mellem tørretumblerens dør og gummiforseglingen.

6. Vælg det ønskede program.

Du vælger program ved at dreje programvælgeren om på det ønskede program. Hvis du trykker på "Start/Pause" uden at vælge program, vælger tørretumbleren automatisk Skabstørt [se programoversigten på side 35 for flere oplysninger].

7. Tryk på "START".

Du kan høre, at tromlen drejer rundt.

8. Når programmet er færdigt, åbnes lågen, og tøjet fjernes.

Vær forsigtig! Tromlen kan stadig være varm. (Tidsforbruget varierer afhængigt af det valgte program.)

Bemærk

Den sidste del af tørretumblerens cyklus sker uden varme (nedkølingscyklus) for at sikre, at emnerne har en temperatur, der sikrer, at emnerne ikke beskadiges.

9. Rengør trævlefilterne og tøm vandbeholderen.

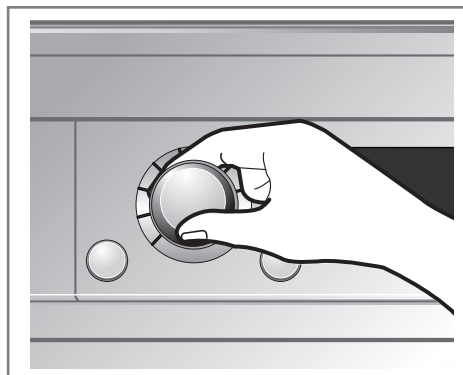
Trævlefilteret bør renses, hver gang tørretumbleren har været i brug.

10. Sluk tørretumbleren.

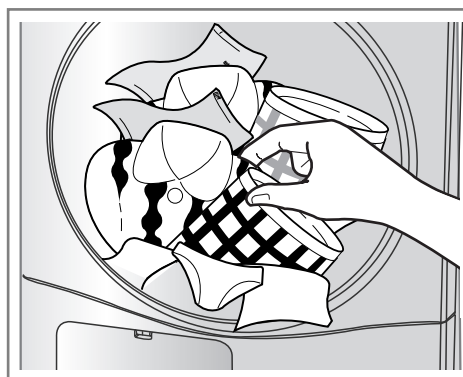
Tryk på "Tænd/Sluk".

⚠ FORSIGTIG

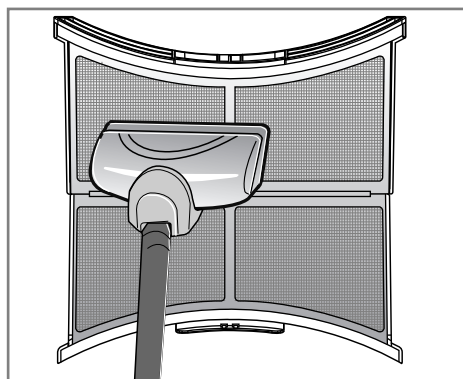
- Vær forsigtig så frugfilteret ikke beskadiges ved rengøring med støvsuger. En børste kan anvendes til at fjerne evt.rester.
- Hvis lågen skal åbnes, mens tumbleren er i gang, tryk på Start/Pause-knappen og vent, til tromlen er standset helt, inden du åbner.



Vælg det ønskede program



Tag tøjet ud



Rens trævlefilteret i lågen

⚠ ADVARSEL

Du bør aldrig stoppe en tørretumbler, før tørrecyklussen er færdig, med mindre alle emnerne straks tages ud og spredes ud, så varmen forsvinder fra dem.

⚠ FORSIGTIG

Det må ikke anvendes til andre formål end hvad det er beregnet til.

Betjening af tørretumbleren

● Tørring i kurv

Kurven placeres i tørretumbleren som på billedet. Fjern emballeringen før brug. Kurven er beregnet til tekstiler, du ikke ønsker, slynget rundt, fx sweatere og sarte tekstiler. Den opvarmede kurv giver mulighed for, at den varme luft i tørretumbleren kan strømme i et koncentreret mønster, hvilket resulterer i effektiv og vedvarende tørring. Vælg Tørring i kurv, og indstil den ønskede tørretid.

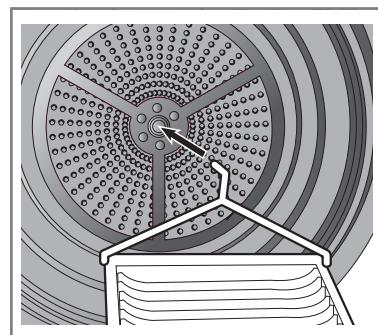
Sådan anvendes kurven:

1. Åbn lågen.
2. Fjern ikke trævlefilteret.
3. Placer kurven hen over bunden af lågeåbningen.
Lad kurven hvile i lejet bagerst i tromlen.
Tryk forenden af kurvens ramme ned, så den sættes fast over trævlefilteret.
4. Placer de våde genstande i kurven.
Lad der være afstand mellem genstandene, så luft kan cirkulere mellem dem.
Kurven bevæger sig ikke, når tørretumbleren startes, men tromlen roterer.
5. Luk lågen.
6. Vælg Kold luft.

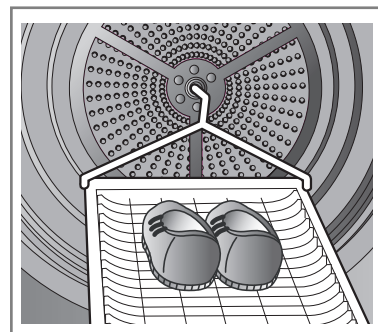
BEMÆRK

Check the lint filter and remove any lint accumulated from items dried on the Rack.

1. Fastgør kurvens bøjle i lejet i midten af tromlens bagvæg.

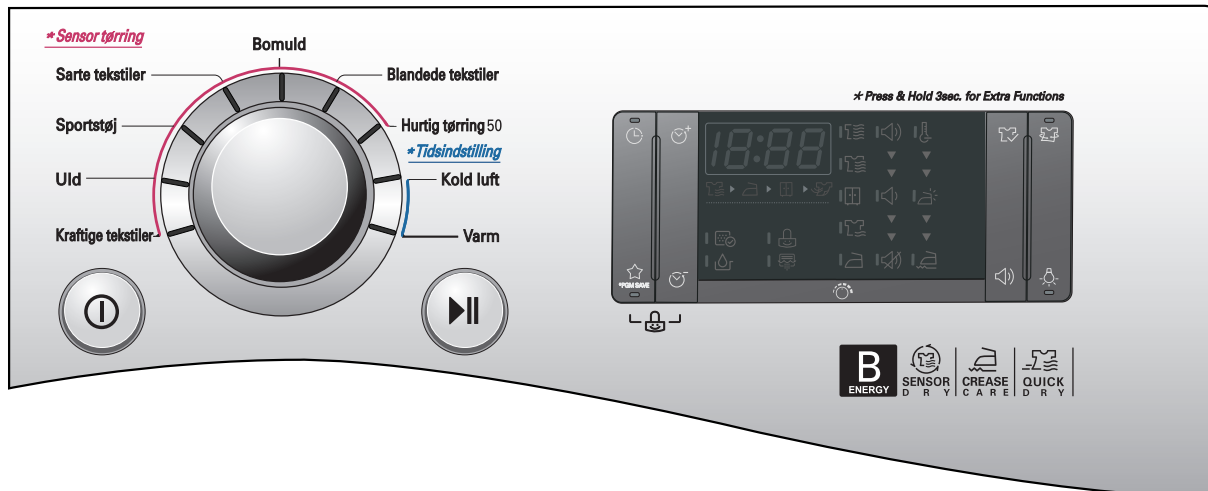


2. Placer sarte tekstiler eller sportssko i kurven.

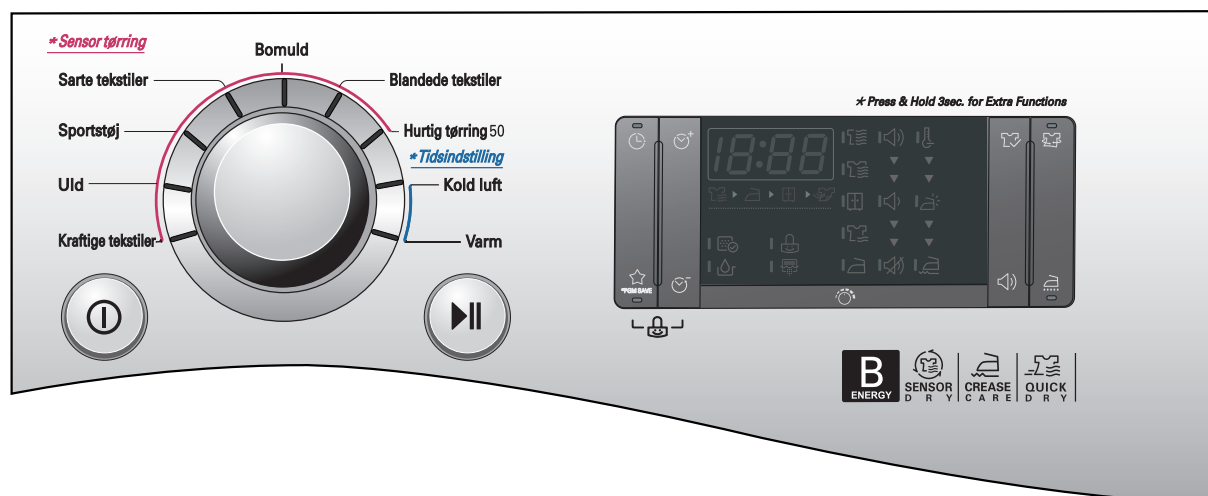


Tillægsfunktioner

RC7020A / B / C



RC7020A5 / B5 / C5



Tidsforskydning (🕒)

Du kan bruge funktionen Tidsforsinkelse til at forlænge tørretiden.

Maksimal Tidsforsinkelse er 19 timer.

Minimal Tidsforsinkelse er 3 timer.

1. Tænd for tørretumbleren
2. Vælg tørreprogram
3. Indstil timerne for tidsforsinkelse
4. Tryk på start/pauseknappen

Favorit (★)

Brug Favorit-funktionen, hvis du har et tørreprogram, som du ofte bruger.

Når favorit-programmet er gemt, kan du bruge det næste gang du skal tørre.

Tænd for strømmen, og vælg fx Ekstra tør i tørreprogrammet for Bomuld og efterfølgende Lav temp. og Antikrøl. Tryk så på Favorit, indtil den begynder at bippe.

Det tager ca. 3 sekunder. Og indstillingen er gemt. Næste gang du tænder for tørretumbleren og trykker på Favorit, vises de valgte funktioner i displayet.

Tillægsfunktioner

● Anti-krøl ()

Antikrøl er en funktion, der modvirker krøller og folder, der dannes, når vasketøjet ikke tages ud straks efter afslutningen af tørreprogrammet. Når denne funktion bruges, vil tørretumbleren skiftevis køre og stoppe efter afslutningen af tørreprogrammet.

Hvis lågen åbnes, mens antikrøl-funktionen er i gang, vil denne funktion blive afbrudt.

● Tromlelys / strygejern (/)

Tromlelys (glaslåge)

- Når tørretumbleren er i gang, kan du se tromlen indvendigt ved at tænde for tromlelyset.

Derved er nemt se, hvordan det går med tørringen.

Strygejern (Låge, uigennemsigtig)

- Når denne funktion anvendes, forbliver stoffet mere fugtigt end ved strygefunktionen.

Bemærk

Denne funktion er kun tilgængelig sammen med cyklusserne Bomuld-Stryge og Blandet-Stryge.


● Længere varighed / Kortere varighed (/)

Tryk på Længere varighed eller Kortere varighed, indtil den ønskede tørretid er indstillet.

Bemærk

Disse knapper kan kun bruges ved Tidsindstillet tørring, før der trykkes på knappen Start/Pause.

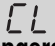
● Børnelås (Child Lock)

Denne børnesikringsfunktion aktiveres ved at trykke samtidigt på knapperne Længere varighed og Kortere varighed i ca. 3 sekunder. Derefter vises symbolet "  " LED-vinduet.

- Alle kontrolknapper er deaktiveret bortset fra børnelås og tænd/sluk knapper.

- Børnelåsen er stadig aktiveret, efter at cyklusen er færdig.

Bemærk

Der slukkes for "  " ved at trykke samtidigt på knapperne Længere varighed og Kortere varighed i ca. 3 sekunder.

● Valgknap ()

Skåneprogram

- Denne funktion forkorter eller forlænger tiden ved at forøge eller formindske temperaturen

- Denne valgmulighed kan kun bruges sammen med cyklusserne Bomuld og Blandede stoffer.

Biplyd for fugtigt tøj

- Når det bedste tidspunkt til strygning er nået, bipper enheden.

- Denne valgmulighed kan kun bruges sammen med cyklusserne Bomuld og Blandede stoffer.

- Når du har valgt Strygetørt, kan du ikke bruge funktionen 'Bip ved fugtigt'.

Antikrøl

- Denne funktion gør, at tøjet bliver mindre krøllet.

- Denne funktion indstilles automatisk, når du kun har valgt cyklusen Blandede stoffer, og du kan ikke fravælge funktionen.

Bemærk

Du kan ændre valgmuligheden, hvis du trykker på knappen Option (valgmulighed) adskillige gange.

- Én gang: Der vælges Skåne

- To gange: Valgmuligheden 'Bip ved fugtigt' vælges.

- 3 gange: Valgmulighederne Skåne og 'Bip ved fugtigt' vælges.

- 4 gange: Intet vælges

● Summer ()

Med denne funktion kan du regulere bipperens lydstyrke.

Vedligeholdelse af tørretumbleren

Rengøring og vedligeholdelse af tørretumbleren er vigtigt

Det er ikke svært at vedligeholde tørretumbleren. Du skal blot følge nedenstående anvisninger:

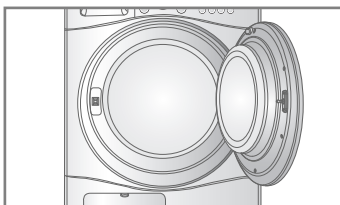
Rens trævlefilteret

Rens trævlefilteret hver gang maskinen har været i brug, og kontroller det, inden du starter tørretumbleren. Trævlefilteret bør også renses, hvis indikatorlampen i "Clean Filter (Rens filter)" lyser, og brummen lyder, mens maskinen kører. Rensning af filteret reducerer tørretiden og energiforbruget og forlænger tørretumblerens levetid.

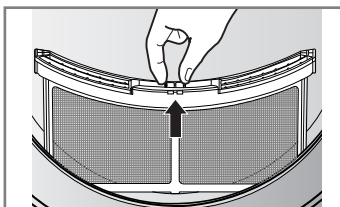
⚠ FORSIGTIG

- Fnugopsamlere skal, om nødvendigt, rengøres med jævne mellemrum.
- Der må ikke hobe sig fnug op rundt omkring i tørretumbleren.

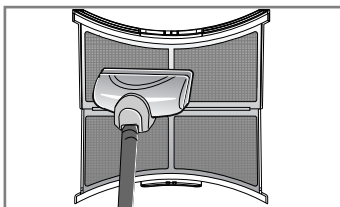
1. Åbn lågen.



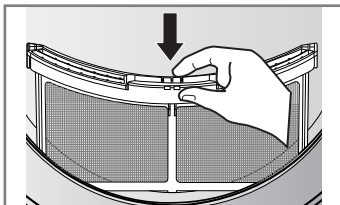
2. Træk filteret ud.



3. Rens filteret ved hjælp af en støvsuger, eller skyl det under hanen.



4. Sæt filteret på plads igen.
– Skub filteret helt ned, så det ikke kommer i klemme i lågen.



5. Luk lågen.

⚠ FORSIGTIG

Rengør ikke fnugfiltret med vand. Vand på filtret vil forringe maskinens tørreevne.

Rensning af trævlefilter i løbet af en programcyklus

Hvis "Clean Filter (Rens filter)" begynder at lyse, mens maskinen kører, skal filteret renses straks.

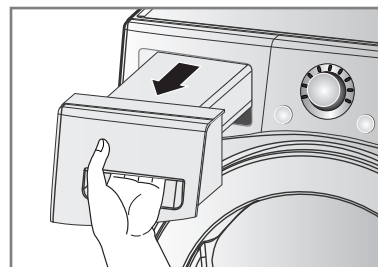
1. Lad tørretumbleren køle af og følg anvisningen ovenfor.
2. Tryk på "Start/Pause".

Tømning af vandbeholder

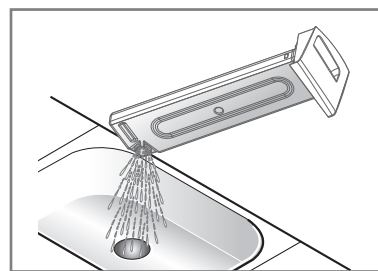
Kondensvand opsamles i vandbeholderen. Beholderen bør tømmes, hver gang maskinen har været i brug. Hvis dette ikke sker, kan det resultere i driftsforstyrrelser.

Hvis vandbeholderen er fuld, lyser indikatorlampen i "Empty Water (Tøm vandbeholderen)" og brummen lyder, mens maskinen kører. Hvis dette sker, skal vandbeholderen tømmes inden for en time.

1. Træk vandbeholderen ud.



2. Tøm vandbeholderen i vasken.



3. Skub vandbeholderen på plads.

4. Tryk på "Start/Pause".

Bemærk

Centrifugering med høj hastighed under vask forbedrer energiforbruget. En høj omgivende temperatur og et lille rum vil muligvis øge tørretid og energiforbrug.

⚠ ADVARSEL

Kondensvandet må IKKE drikkes.

⚠ FORSIGTIG

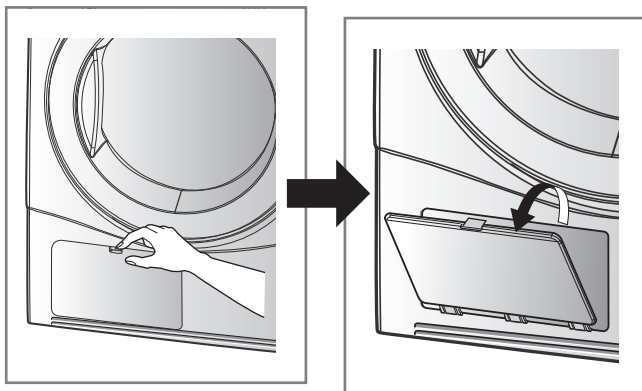
Hvis vasketøjet ikke centrifugeres ved høj hastighed under vask, øges energiforbrug og tørretid. I nogle tilfælde blinker tørrelampen "Ingen vand", og tørretumbleren vil muligvis stoppe.

Vedligeholdelse af tørretumbleren

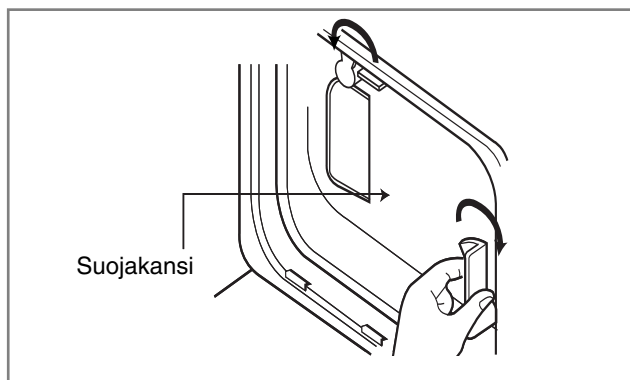
Kondensator

Kondensatoren er vigtig for tørretumblerens tørreegenskaber, så det er vigtigt, at du vedligeholder denne. Det anbefales, at kondensatoren renses tre til fire gange årligt eller når lampen "Rengør kondensenhed" blinker

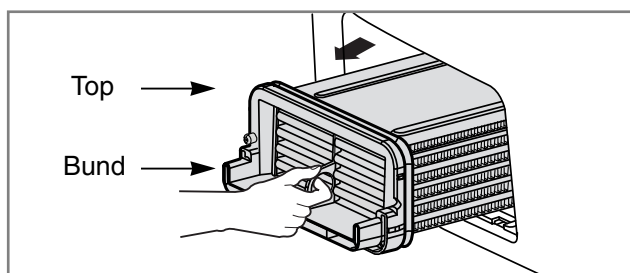
1. Åbn kondensatordækslet ved hjælp af en mønt eller en skruetrækker med lige kærv.



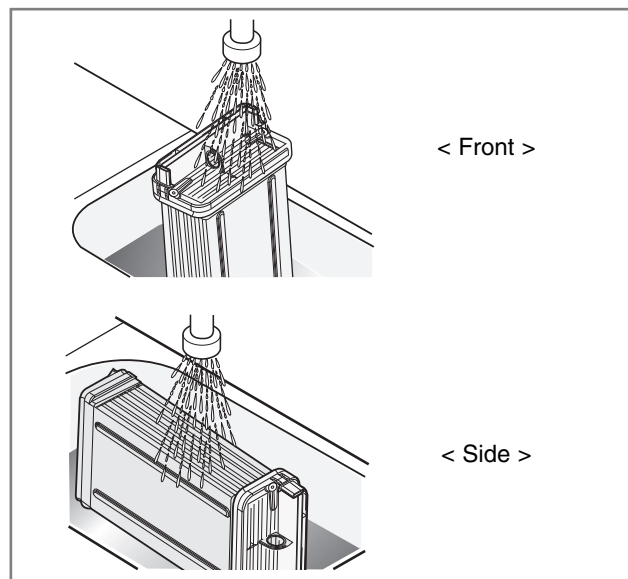
2. Åbn det forseglende dæksel ved at dreje låsemekanismen.



3. Træk kondensatoren ud ved hjælp af en indsat genstand i hullet i kondensatorens front. (Vær forsigtig, når kondensatoren håndteres.)



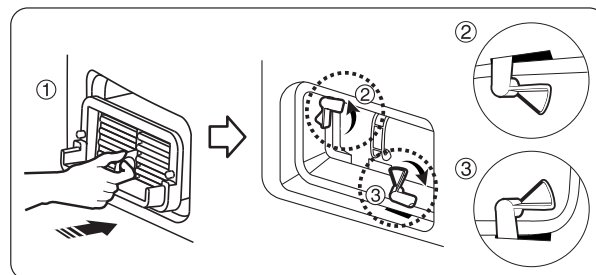
4. Rengør kondensatoren under vandhanen ved at lade vand løbe gennem den.



5. Sæt kondensatoren på plads ved at gentage processen ovenfor i omvendt rækkefølge.

⚠ FORSIGTIG

Låsehåndtaget skal være i lukket position efter rengøring af kondensenheden, som vist herunder.



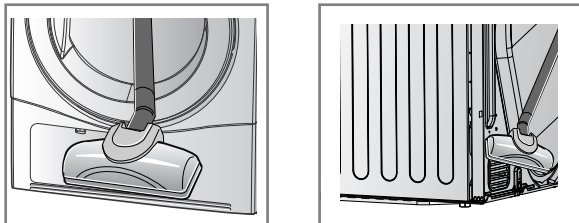
⚠ FORSIGTIG

- Tørretumbleren kan blive beskadiget, hvis den bruges, når varmeveksleren er tilstoppet med fnug. Dette øger også energiforbruget.
- Brug ikke skarpe genstande under rengøring af varmeveksleren. Dette kan beskadige den og forårsage lækager.
- Betjen aldrig tørretumbleren uden varmeveksleren.

Vedligeholdelse af tørretumbleren

Luftventilationsrist og koldluftventilationsrist

Støvsug ventilationsristen på forsiden af tørretumbleren 3-4 gange årligt, så snavs og trævler ikke hober sig op og blokerer luftindtaget.



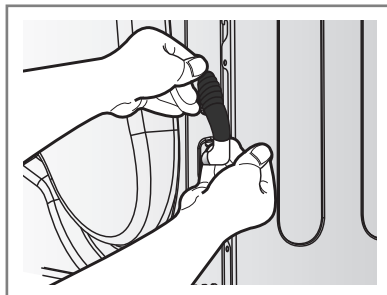
Bemærk

- Der kommer varm luft ud af ventilationsristen.
- Der skal forefindes tilstrækkelig ventilation, så det undgås, at der strømmer gasser tilbage og ind i rummet fra enheder, der afbrænder anden brændsel, inklusive åben ild.

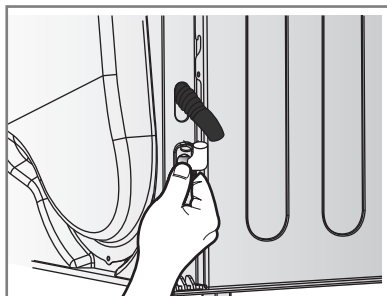
Afløb for kondensvand

Normalt pumpes kondensvand op til vandbeholderen, hvor det opsamles og opbevares, indtil beholderen tømmes. I stedet for at benytte vandbeholder kan vandet løbe direkte gennem en afløbsslange. Dette er en oplagt mulighed, når tørretumbleren er installeret oven på en vaskemaskine. Med et tilslutningssæt til afløbsslangen kan du ændre vandafløbet og omdirigere vandet til afløbet.

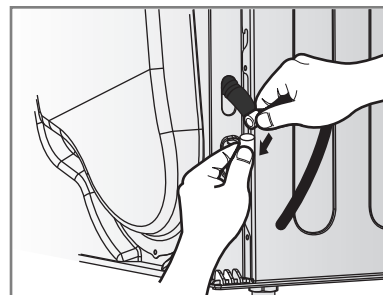
1. Løft forbindelsesdel en ud.



2. Skil slangen til vandbeholderen fra forbindelsesdelen.

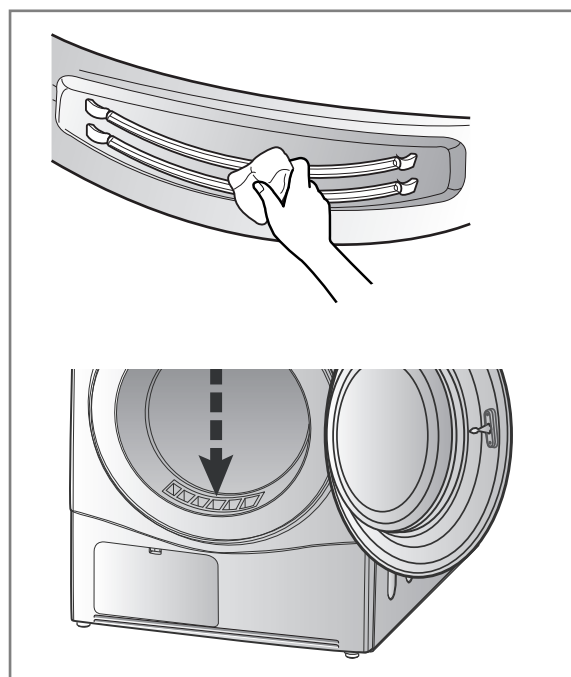


3. Tilslut afløbsslangen til forbindelsesdelen.



Fugtsensor

Fugtsensoren registrerer mængden af fugt i tøjet, mens maskinen kører, og skal derfor rengøres regelmæssigt for at fjerne kalkaflejringer på sensorens overflade. Aftør sensorer i tromlen (se billede).



Brugertips

Tørrevejledning & energiforbrug

Tekstiler		Tørrekapacitet	Tørretid (inklusive nedkølingstid)
Bomuld	Strygetørt	7kg	97min
	Lettørt	7kg	103min
	Skabstørt	7kg	115min
Blandede tekstiler	Skabstørt	3kg	48min
Hurtig tørring 50		2kg	50min
Sarte tekstiler		1.5kg	45min
Sportstøj		1.5kg	30min
Uld		1kg	21min
Kraftige tekstiler		1.5kg	60min

Uldtekstiler

Læg tøjet i facon, og tør det fladt i kurven.

Vævede og strikkede tekstiler

Visse vævede og strikkede tekstiler krymper afhængig af kvalitet.

Strygefri-og kunststoffer

Fyld ikke for meget tøj i tørretumbleren. Fjern strygefri tekstiler fra tørretumbleren, så snart programmet er færdigt, så du undgår, at tøjet bliver krøllet.

Babytøj og badekåber

Ret dig altid efter producentens anvisninger.

Gummi og plastik

Kom ikke genstande, der er lavet af eller indeholder plastik, i tørretumbleren, som fx:

- Forklæder, hagesmækker og møbelbetræk
- Gardiner og duge
- Bademåtter

Glasfiber















Tør ikke genstande af glasfiber i tørretumbleren. Glaspartikler kan blive liggende i tørretumbleren og sætte sig i tøjet næste gang, du anvender maskinen, og afstedkomme irritation af huden.

Tøjets vaskeanvisninger

Tøj er forsynet med vaskeanvisninger, og det anbefales at anvisningerne følges, når tøjet skal tørres.

Tøjet skal sorteres efter størrelse og tekstiltipe. Du sparer tid og energi og opnår et bedre resultat, hvis du ikke overfylder tørretumbleren.

Nedenfor ses de symboler, du finder på vaskeanvisningerne

Symbols	Instruktion
	Tørt
	Kan tørretumbles
	Strygefrit / Krølfrit
	Skånsomt
	Må ikke tørretumbles
	Må ikke tørres
	Høj temperatur
	Medium temperatur
	Lav temperatur
	Ingen varme/luftning
	Hænges til tørre
	Dryptørring
	Tørres fladt
	Tørres i skyggen

Brugertips

Reserve dele

Nødvendige reservedele fås i henhold til garantien.
Reservedele, der er dækket af garantien, leveres uden betaling.
Hvis garantien er udløbet, kan reservedelene købes hos forhandleren.

Bortskaffelse af tørretumbleren

Tørretumbleren skal bortskaffes på en sikker måde.
Lågen, låget og andre løse dele skal tages af, og ledningen skal klippes af, så tørretumbleren ikke kan bruges igen. Derefter skal tørretumbleren bortskaffes på en sikker og korrekt måde.

Kontakt serviceafdelingen

Hvis der er problemer med din tørretumbler, skal du først kigge fejlsøgningslisten igennem.
Hvis problemet ikke er nævnt, og du ikke selv kan løse det, skal du kontakte serviceafdelingen.

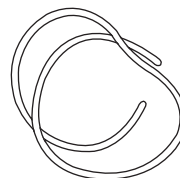
Du vil så blive bedt om at oplyse følgende:

1. Navn, adresse og postnummer
2. Telefonnummer
3. Problemets art.
4. Tørretumblerens modelnummer og serienummer.
5. Købsdatoen.

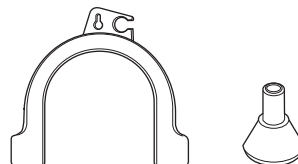
Ekstra dele

- Tørretumbleren leveres med ekstra dele, såsom

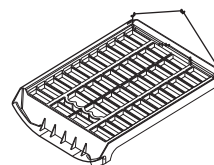
1. Afløbsslange til kondensvand



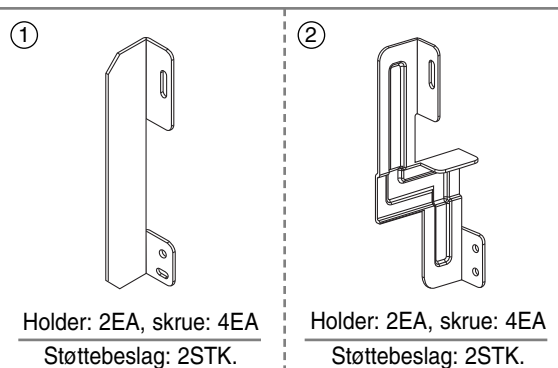
2. Slangeholder



3. Tørrehylde



Stablesæt



- Størrelseskrav til brug af stablesæt
 - fig. ①: Størrelse af vaskemaskines topplade 550 mm
 - fig. ②: Størrelse af vaskemaskines topplade 600 mm

Hvis maskinerne skal stilles oven på hinanden, skal LG-vaskemaskinen stå nederst. Stablesættet skal købes særskilt.

Fejlsøgning

Tips til fejlsøgning

Læs følgende side igennem, før du kontakter serviceafdelingen. Derved sparer du både tid og penge.

Fejl	Gør følgende
Tørretumbleren virker ikke	<ol style="list-style-type: none">1. Undersøg, om tørretumbleren er tilsluttet.2. Se efter, om startknappen er trykket ind3. Se efter, om lågen er lukket korrekt4. Se efter, om rumtemperaturen er under 5°C5. Se efter, om der er sprunget en sikring, eller om HFI'en er udløst. Udskift sikringen, hvis det er nødvendigt. (Forsigtig: Elektriske tørretumblere bruger som regel to sikringer eller HFI'er). Når vandbeholderen er tømt, og filteret er rensset, skal du trykke på startknappen. Derefter vil tørretumbleren igen fungere.
Den tager lang tid om at tørre	<ol style="list-style-type: none">1. Filteret bør renses efter hver tørring.2. Se efter, om vandbeholderen er tømt.3. Se efter, om kondensatoren er ren.4. Se efter, om der er valgt korrekt program til tekstiltypen5. Se efter, om udluftningsgitteret eller udluftningshullerne bagtil er blokerede.6. Mærk, om tøjet er "drivvådt".7. Se efter, om det korrekte program er valgt.8. Se efter, om tørretumbleren er overfyldt.
Lampen til "Rens filter" lyser	<ol style="list-style-type: none">1. Se efter, om filteret er rensset2. Se efter, om kondensatoren er tilstoppet
Tøjet er meget fnugget	<ol style="list-style-type: none">1. Se efter, om fnugfilteret er tømt.2. Se efter, om der kun er rent tøj i tumbleren.3. Se efter, om vasketøjet er indlagt korrekt i tromlen.4. Se efter, om tørretumbleren er overfyldt.5. Se efter, om der er papir eller andre ting i vasketøjets lommer.
Tørretiden er ikke konstant	Tørretiden for en portion vasketøj varierer afhængigt af varmeindstillingen, tøj mængden, tekstiltypen, tøjets fugtighedsgrad og fnugfilterets tilstand.
Der løber vand ud	Se efter, om lågen og tætningen er tilsmudset eller beskadiget
Tøjet er krøllet	Se efter, om tørretumbleren er overfyldt. Forkort tørretiden, og fjern tøjstykkerne, mens de stadig er lidt fugtige.
Tøjet er krympet	Undgå, at tøjet krymper, ved at følge vaskeanvisningerne på tøjet, da visse tekstiler krymper under vask. Andre tekstiler kan vaskes uden problemer men krymper, hvis de tørres i en tørretumbler.

Fejlsøgning

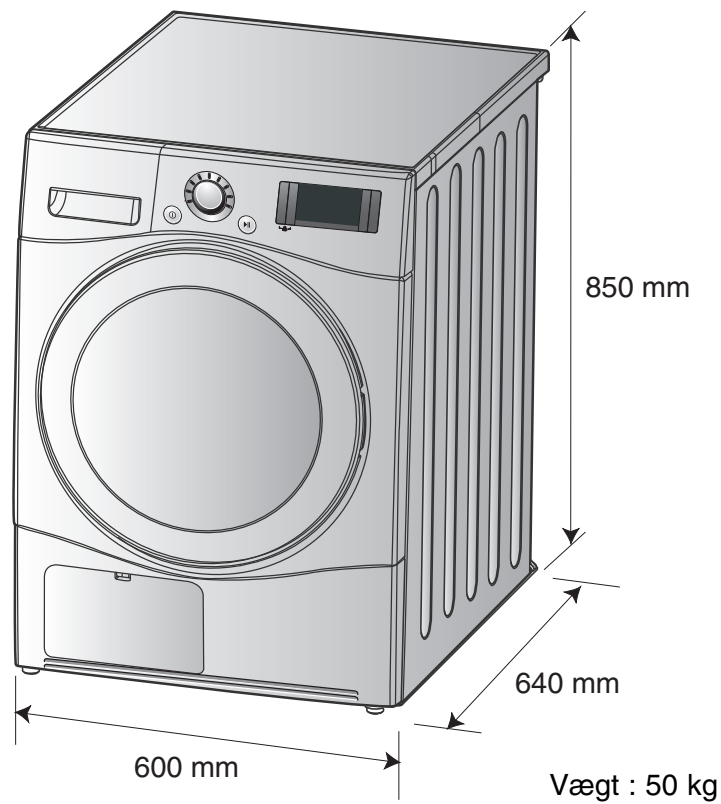
● Fejltilstande

- *dE* : LED viser " *dE* ", hvis lågen står åben.
Luk lågen og tryk på startknappen for at starte igen.
- *EE1,EE3* : Hvis der fortsat vises fejl i displayet, skal du tage stikket til strømkablet ud af stikkontakten og kontakte et Servicecenter.

● Tromlelyset virker ikke.

- Kontakt kundeservice

Tekniske specifikationer

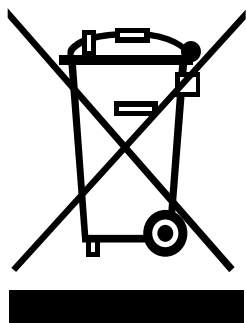


Elektriske data

Volt	Hertz	Watt (maks.)
230 V	50 Hz	2600

Kontroller mærkepladen på tørretumbleren for at sikre dig, at tørretumbleren har korrekt mærkning.

Sådan smider du dit gamle apparat ud



1. Når der er et tegn med et kryds over en skraldespand, betyder det, at produktet er omfattet af EU-direktiv 2002/96/EC.
2. Alle elektriske og elektroniske produkter skal smides ud et andet sted end gennem den kommunale affaldsordning ved hjælp af specielle indsamlingsfaciliteter, der er organiseret af staten eller de lokale myndigheder.
3. Korrekt bortskaffelse af dit gamle apparat er med til at forhindre mulige skadevirkninger på miljøet og menneskelig sundhed.
4. Mere detaljerede oplysninger om bortskaffelse af dit gamle apparat kan fås ved at kontakte dit lokale kommunekontor, renovationsselskab eller den butik, hvor du købte produktet.

■ Garantien dækker ikke:

Servicebesøg i hjemmet for at vejlede om anvendelse af produktet.

Hvis produktet tilsluttes en strømkilde med en anden spænding end den, der er opgivet på mærkepladen.

Hvis beskadigelsen skyldes ulykker, manglende vedligeholdelse, misbrug eller force majeure.

Hvis beskadigelsen skyldes misbrug eller anvendelse, som ikke stemmer overens med brugervejledningen.

Hvis beskadigelsen er forårsaget af skadedyr, fx rotter eller kakerlakker.

Støj eller vibration, som kan betragtes som normal, fx støj i forbindelse med vandafløb, tromlerotation eller advarselssignaler.

Ændringer af installationen fx justering i vater eller ændring af afløb.

Normal vedligeholdelse anbefalet i brugermanualen.

Fjernelse af fremmedobjekter fra maskine, pumpe og filter, fx grus, søm, bh- bøjler og knapper.

Udskiftning af sikringer, ændringer af elinstallationer og rørføring.

Udbedrelse af uautoriserede reparationer.

Tilfældig beskadigelse af eller følgeskader på privat ejendom forårsaget af defekter i maskinen.

Hvis produktet anvendes til kommercielle formål, er det ikke dækket af garantien (fx i offentlige baderum, udlejningshuse, træningscentre, kollegier).

Hvis produktet installeres uden for det normale serviceområde, skal udgifter til transport i forbindelse med reparation af produktet eller udskiftning af en defekt del betales af ejeren.

Memo

Memo

