

KÄYTTÖOHJEET

LCD KOSKETUSNÄYTTÖ

Lue nämä käyttöohjeet huolellisesti ennen laitteen käyttöä ja säilytä niitä tulevaa tarvetta varten.

LCD KOSKETUSNÄYTTÖ MALLIT

T1710B

T1910B

Tämä laite on suunniteltu ja valmistettu turvalliseksi käyttää. Virheellinen käyttö voi kuitenkin aiheuttaa sähköiskun, tulipalon tai muita vaaratilanteita. Noudata seuraavia asennus-, käyttö- ja huolto-ohjeita, jotta kaikki näyttöön rakennetut turvalaitteet toimivat moitteettomasti.

Turvallisuus

Käytä vain laitteen mukana toimitettua virtajohtoa. Jos käytät jotakin toista virtajohtoa, varmista, että se täyttää paikalliset sähköturvallisuusmääräykset, varsinkin jos et ole saanut sitä laitteen toimittajalta. Jos virtajohdossa on pienikin vika, ota yhteys laitteen maahantuojaan tai lähimpään valtuutettuun huoltoon ja pyydä lähettämään uusi virtajohto.

Laitteen kytkintä käytetään laitteen irtikytkentään.

Varmista, että laite asennetaan liitettävän seinäpistorasian läheisyyteen ja että pistorasia on helposti käsiteltävissä paikassa.

Kytke näyttö vain sellaiseen pistorasiaan, jonka jännite on tässä oppaassa tai näyttöön kiinnitetystä tarrassa esitettyjen vaatimusten mukainen. Jos et ole varma, millaisia kotisi pistorasiat ovat, kysy myyjältä lisätietoja.

Ylikuormitetut pistorasiat ja jatkojohdot ovat vaarallisia. Myös kuluneet virtajohdot ja rikkiiniset pistokkeet ovat vaarallisia. Nämä kaikki voivat aiheuttaa sähköiskun, tulipalon tai muita vaaratilanteita. Voit tilata uuden virtajohdon huollosta.

Kun laite on kytketty seinäpistorasiaan, laitteen virran katkaiseminen virtakytkimestä ei vielä erota sitä virtalähteestä.

Älä avaa näyttöä.

- Näytön sisällä ei ole huollettavia osia.
- Näytön sisällä on vaarallisia suurjännitteitä, vaikka virta olisi katkaistu.
- Jos näyttö ei toimi kunnolla, ota yhteys myyjään.

Henkilövahinkojen välttämiseksi:

- Älä sijoita näyttöä vinolle alustalle tai hyllylle, ellei sitä ole kiinnitetty huolellisesti.
- Käytä vain valmistajan suosittelemaa jalustaa.
- Älä pudota mitään esinettä tuotteen päälle äläkä kohdista tuotteeseen mitään iskuja. Älä heitä lelua tai muuta esinettä päin tuotteen ruutua. Se saattaa aiheuttaa tapaturman, tuotevian tai näytön vahingoittumisen.

Tulipalon ja muiden vaarojen välttämiseksi:

- Katkaise näytöstä virta aina, kun lähdet huoneesta vähänkin pitemmäksi ajaksi. Älä koskaan jätä virtaa kytketyksi, kun lähdet ulos.
- Kiellä lapsia pudottamasta tai työntämästä esineitä näytön kotelon aukkoihin. Eräissä näytön sisäisissä osissa on vaarallisia jännitteitä.
- Älä lisää mitään osia, joita ei ole erityisesti suunniteltu tätä näyttöä varten.
- Kun näyttöä ei käytetä pitkähköön aikaan, irrota sen pistotulppa pistorasiasta.
- Älä kosketa virtajohtoa tai signaalikaapelia ukonilmalla, koska se saattaa olla hyvin vaarallista. Se voi aiheuttaa sähköiskun.

Asentaminen

Varmista, ettei virtajohton päälle aseteta tai vieritetä mitään. Älä sijoita näyttöä paikkaan, jossa virtajohto saattaa vahingoittua.

Älä käytä näyttöä vesipisteen, esimerkiksi kylpyammeen, pesualtaan, tiskialtaan, kostean kellarin tai uima-altaan, lähellä.

Näytön kotelossa on tuuletusaukkoja kotelon sisään kerääntyvän lämmön poistamista varten. Jos nämä aukot tukitaan, ylikuumeneminen voi aiheuttaa toimintahäiriön tai tulipalon. Tämän vuoksi älä KOSKAAN :

- Tuki kotelon pohjan tuuletusaukkoja asettamalla näyttö vuoteelle, sohvalle, matolle tms.
- Sijoita näyttöä suljettuun tilaan, jossa ilma ei pääse kiertämään kunnolla
- Peitä aukkoja kankaalla tai muulla materiaalilla
- Sijoita näyttöä lämmittimen tai muun lämmönlähteen lähelle tai päälle.

Älä hankaa tai lyö aktiivimatriisinesitekidenäyttöä millään kovalla esineellä, sillä sen pinta voi naarmuuntua tai vaurioitua pysyvästi.

Älä paina nestekidenäyttöä voimakkaasti kädelläsi, sillä käden jälki voi jäädä pysyvästi näkyviin.

Eräät viat voivat näkyä kuvaruudun punaisina, vihreinä tai sinisinä pisteinä. Ne eivät kuitenkaan vaikuta näytön suorituskykyyn.

Sinun kannattaa käyttää suositeltua tarkkuutta, jotta saat nestekidenäyttöön parhaan mahdollisen kuvan. Jos nestekidenäyttöä käytetään muulla kuin suositellulla tarkkuudella, se joutuu ehkä skaalaamaan tai käsittelemään kuvaa. Tämä on vakiotarkkuutta käyttävän nestekidenäytön ominaisuus.

Liikkumattoman kuvan jättäminen ruudulle pitkäksi aikaa saattaa vahingoittaa ruutua ja aiheuttaa kuvan kiinni palamisen. Käytä näytössä aina ruudunsäästäjää. Tämä ilmiö esiintyy myös muiden valmistajien tuotteissa eikä se kuulu takuun piiriin.

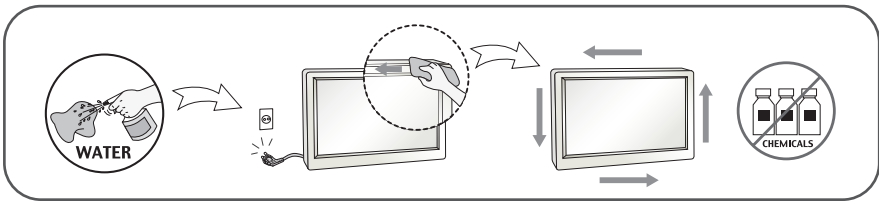
Älä lyö tai naarmuta näytön etupuolta tai sivuja metalliesineillä. Tämä voi vahingoittaa näyttöä.

Pidä tuotetta paneelipuoli eteenpäin ja pidä siitä kiinni molemmin käsin siirtäessäsi tuotetta. Jos pudotat tuotteen, vahingoittunut tuote voi aiheuttaa sähköiskun tai tulipalon. Ota yhteys valtuutettuun huoltopisteeseen tuotteen korjaamiseksi.

Vältä korkeita lämpötiloja ja kosteutta.

Puhdistaminen

- Irrota virtajohto, ennen kuin puhdistat kuvaruudun.
- Käytä kosteaa (ei märkää) liinaa. Älä suihkuta aerosolia suoraan kuvaruudun pintaan, sillä liian suuri aerosolin määrä voi aiheuttaa sähköiskun.
- Irrota virtajohto laitteen puhdistamista varten. Pyyhi varovasti pehmeällä liinalla, jotta laite ei naarmuuntuisi. Älä puhdistu laitetta märällä liinalla äläkä suihkuta vettä tai muita nesteitä suoraan laitteen pinnoille. Tämä voi aiheuttaa sähköiskun. (Älä käytä kemikaaleja, kuten bentseeniä, maalinohennusaineita tai alkoholia)
- Suihkuta vettä pehmeään liinaan 2 to 4 kertaa ja puhdistu liinalla etukehys; pyyhi vain yhteen suuntaan. Liika kosteus saattaa aiheuttaa tahroja.



Pakkaaminen

- Älä hävitä pakkauslaatikkoa ja muuta pakkausmateriaalia. Laite kannattaa pakata niihin mahdollista kuljetusta varten. Kun lähetät laitteen jonnekin, aseta se alkuperäiseen laatikkoonsa.

Hävittäminen

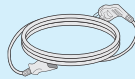
- Näytön sisällä on loistelamppu, joka sisältää hieman elohopeaa.
- Älä hävitä näyttöä muun talousjätteen mukana.
- Noudata paikallisten viranomaisten antamia määräyksiä.

!!! Kiitos että valitsit LGE-tuotteen !!!

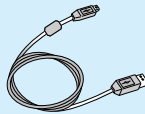
Varmista, että seuraavat osat ovat saapuneet näyttölaitteen mukana. Mikäli jotakin puuttuu, ota yhteys myyjäliikkeeseen.



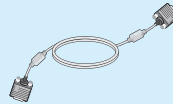
Käyttöohje/-kortit



Virtajohto



USB-kaapeli



15-napainen D-Sub -signaalkaapeli
(Kokoonpanosyistä tämä signaalkaapeli saattaa olla kiinnitettynä tuotteeseen ennen toimitusta.)



Kosketusnäytön ajuri CD-levy

HUOMAUTUS

- Nämä varusteet saattavat poiketa ulkoasultaan tässä esitetyistä.
- Käytä ferriittisydämellä varustettuja suojattuja signaalkaapeleita (15-napainen D-sub -kaapeli) varmistaaksesi standardinmukaisen yhteensopivuuden tuotteeseen.

Säädä kulmaa seuraavalla tavalla näytön asentamisen jälkeen.

Perussäätö

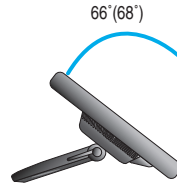
1. Säädä paneelin kulmaa seuraavalla tavalla.

Kuinka paneelin kulma säädetään

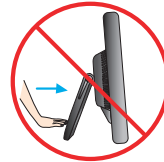
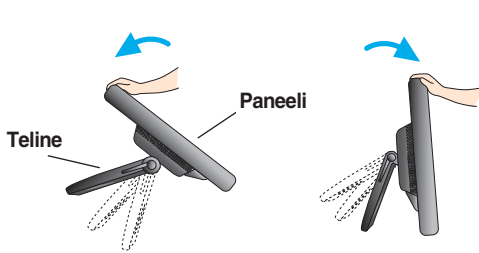
■ Kallistusalue :

T1710B : 15° – 66°

T1910B : 15° – 68°

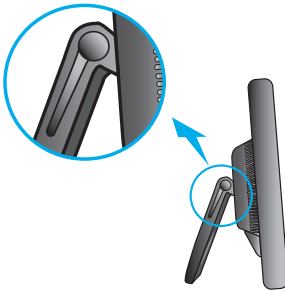


■ Paina paneelin päätä taaksepäin ja aseta se kohtaan mihin se automaattisesti palautuu.

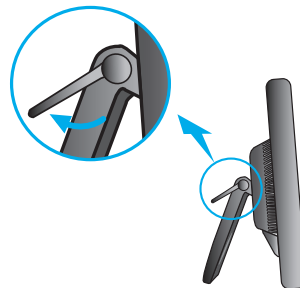


Älä paina perussäädön aikana telineettä paneelia päin. Laitte voi kaatua ja aiheuttaa tapaturman ihmisille tai aiheuttaa näytön käyttöhäiriöitä tai näytön vahingoittumisen.

2. Kun paneelin kulma on säädetty sopivaksi, lukitus se lukituskahvalla laitteen liikkumisen estämiseksi.



Tila, missä telineen lukituskahva on vapautettuna.



Tila, missä telineen lukituskahva on lukittuna.

Kytkeminen tietokoneeseen

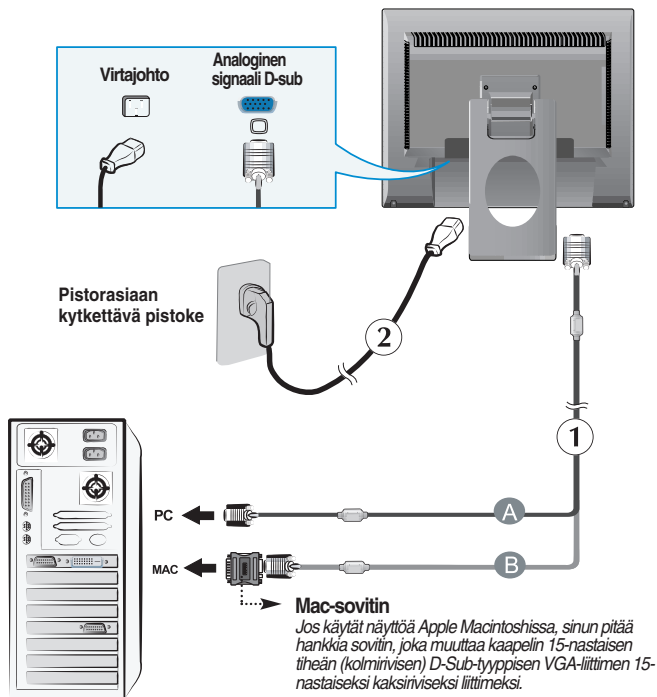
1. Katkaise virta laitteesta ja tietokoneesta. Kiinnitä kaapeli kohtien ① ja ② mukaisesti.

A Kytke D-sub-kaapeli (PC)

B Kytke D-sub-kaapeli (Mac)

HUOMAUTUS

- Tässä on takaosan yksinkertaistettu kuva.
- Kuva esittää yleismallista näyttöä; oma näyttösi voi olla erinäköinen.



2. Kytke näyttöön virta painamalla etupaneelin painiketta .

Kun näytön virta kytketään, Self Image Setting Function (Kuvan automaattisäätö) käynnistyy automaattisesti.

KÄYTTÄJÄN ASETUSTEN
TARKENNUKSEN KÄYNNISSÄ

HUOMAUTUS

- **Mikä Self Image Setting Function?** Tämä toiminto valitsee näytön parhaat mahdolliset asetukset. Kun käyttäjä kytkee näytön tietokoneeseen ensimmäisen kerran, toiminto säätää näytön asetukset automaattisesti tulosignaalin mukaan.
- **AUTO/SET -toiminto?** Jos esiintyy ongelmia, esimerkiksi kuvaruudun tai kirjainten sekoittumista, välkkymistä tai kallistumista laitetta käytettäessä tai kuvaruudun resoluution vaihdon jälkeen, paina **AUTO/SET** toimintopainiketta resoluution parantamiseksi.

Kosketusnäytön käyttö

Asenna mukana toimitettu ajuri CD-levy.



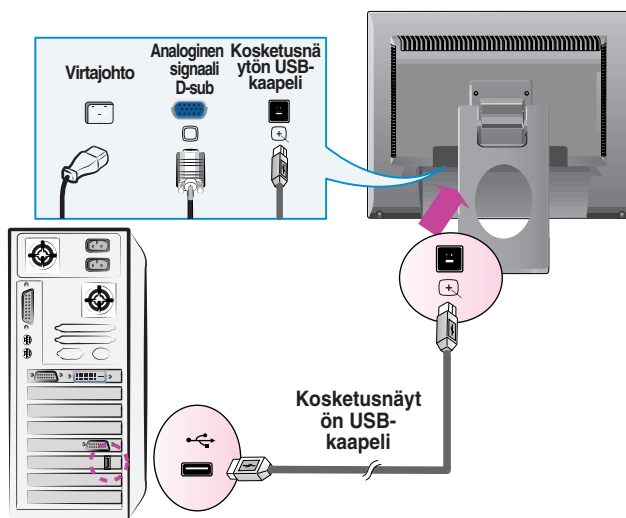
- 1) Aseta kosketusnäytön ajuri CD-levy PC:n CO-ROM-asemaan.
- 2) Kun ajurit on asennettu, liitä USB-kaapeli kosketusnäyttöön.
- 3) Katso erilliset asennusohjeet kosketusnäytön mukana toimitetulta CD-levyltä.

* Ohjelma-ajurit tukevat seuraavia Microsoft Windows käyttöjärjestelmiä: Windows 2000, XP, VISTA (32bit, 64bit).

HUOMAUTUS

- Jos kadotat ajuri CD-levyn tai haluat päivittää ohjelman, vieraile sivulla <http://www.lg.com>.

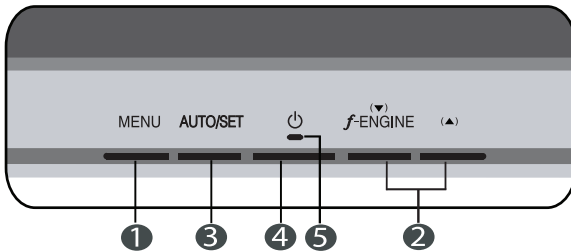
< Kosketusnäytön USB-kaapeli >





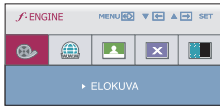
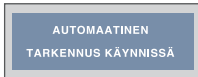
HUOMAUTUS

- Ostamasi tuote ja sen varusteet voivat poiketa tässä käyttöohjeessa kuvatuista tuotteista.

Etupaneelin säätimet



Ohjauslaitteet	Toiminta
<p>1 MENU (VALIKKO) - painike</p>  	<p>Paina tätä painiketta, kun haluat näyttää tai piilottaa näyttövalikon.</p> <p>OSD LUKITTU/VAPAUTETTU</p> <p>Tämä toiminto mahdollistaa sinun asettaa lapsilukkoasetukset niin, että nämä asetukset eivät voi muuttua vahingossa tai tahattomasti. Lukitse OSD-asetukset painamalla ja pitämällä MENU-painiketta alaspainettuna useiden sekuntien ajan. Viesti "OSD LUKITTU" näkyy näytöllä.</p> <p>Voit purkaa OSD-asetukset milloin tahansa painamalla MENU-painiketta useiden sekuntien ajan. Viesti "OSD VAPAUTETTU" näkyy näytöllä.</p>

Ohjauslaitteet	Toiminta
<p>2 ▲▼-painikkeet</p> <hr/> <p><i>f</i>•ENGINE</p>	<p>Näillä painikkeilla voit valita ja säätää näyttövalikon toimintoja.</p> <hr/> <p>Lisätietoja on sivulla 16.</p> <div data-bbox="512 347 732 453" data-label="Image"></div>
<p>3 AUTO/SET (AUTOMAATTINEN/ASETUS) -painike</p> <div data-bbox="211 786 409 863" data-label="Image"></div>	<p>Paina tätä painiketta OSD-näytön ikonin valintaan.</p> <hr/> <p>KUVAN AUTOMAATTISÄÄTÖ Kun aiot muuttaa näytön asetuksia, paina aina AUTO/SET (AUTOMAATTINEN/ASETUS) -painiketta ennen näyttövalikon avaamista. Näyttö valitsee automaattisesti nykyiselle tarkkuudelle (näyttötilalle) parhaiten sopivat asetukset</p> <p>Paras näyttötila on: T1710B: 1280 x 1024 T1910B: 1280 x 1024</p>
<p>4 Virtapainike</p>	<p>Paina tätä painiketta, kun haluat kytkeä tai katkaista virran.</p>
<p>5 Virran merkkivalo</p>	<p>Tämä merkkivalo palaa sinisenä, kun näyttö toimii normaalisti (virta kytketty). Mikäli näyttö on Unutilassa (Energian säästö), tämä merkkivalo vilkkuu.</p>

Kuvan säätäminen

Näyttökuvan koon, sijainnin ja toimintaparametrien säätäminen onnistuu nopeasti ja helposti käyttämällä näyttövalikon asetuksia.

Alla on lyhyt esimerkki asetusten muuttamisesta.

Seuraavilla sivuilla kuvataan säätöjä ja valintoja, joita voidaan tehdä kuvaruutuvalikon avulla.

HUOMAUTUS

- Anna näytön toiminnan tasaantua vähintään 30 minuutin ajan, ennen kuin säädät kuvaa.

Kun haluat muuttaa näyttövalikon asetuksia, noudata seuraavia ohjeita:

MENU → ▼ ▲ → AUTO/SET → ▼ ▲ → MENU

- 1** Paina MENU (VALIKKO) -painiketta, jotta kuvaruutunäytön päävalikko tulee näkyviin.
- 2** Valitse näyttövalikosta vaihtoehto painamalla ▼ - tai ▲ -painiketta. Kun haluamasi kuvake näkyy korostettuna, paina AUTO/SET (AUTOMAATTINEN/ASETUS) -painiketta.
- 3** Säädä kuva haluamaksesi painamalla ▼ - tai ▲ -painikkeita. Valitse alivalikosta muita vaihtoehtoja painamalla AUTO/SET (AUTOMAATTINEN/ASETUS) -painiketta.
- 4** Paina MENU (VALIKKO) -painiketta kerran, jos haluat palata päävalikkoon ja valita jonkin muun toiminnon. Paina MENU (VALIKKO) -painiketta kahdesti, jos haluat sulkea näyttövalikon.

Näyttövalikon asetusten valitseminen ja muuttaminen

Seuraavassa taulukossa on lueteltu kaikki näytön asetus- ja säätövalikot.

Päävalikko	Alivalikko	A	Kuvaus	
KUVA	KIRKKAUS	●	Säätävät näytön kirkkautta, kontrastia ja gamma-arvoa.	
	KONTRASTI	●		
	GAMMA	●		
VÄRI	ESIAS	sRGB	●	Muuttavat näytön värejä.
		6500K	●	
		9300K	●	
	PUNAINEN	●		
	VIHREÄ	●		
	SININEN	●		
TARKENNUS	VAAKASUORA	●	Muuttavat kuvan sijaintia näytössä.	
	PYSTYSUORA	●		
	CLOCK	●	Parantavat kuvan selkeyttä, vakautta ja terävyyttä.	
	PHASE	●		
	TERÄVYYS	●		
ASETUKSET	KIELI	●	Muuttavat näytön tilaa käyttöympäristön mukaan.	
	OSD ASENTO	VAAKASUORA		●
		PYSTYSUORA		●
	VALKOINEN TASAPAINO	●		
	VIRTAILMAISIN	●		
	TEHDASASETUKSET	●		
F-ENGINE	ELOKUVA	●	Valitsevat tai muuttavat kuvan asetuksia.	
	INTERNET	●		
	KÄYTTÄJÄN	●		
	NORMAL	●		
	DEMO	●		
● : Säädettävissä A : Analoginen tulo (D-sub)				

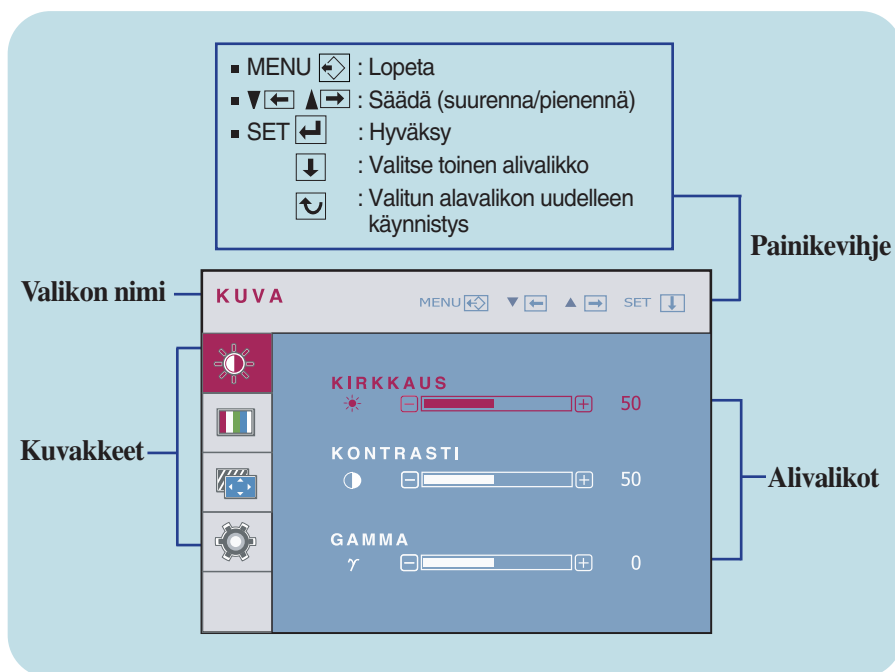
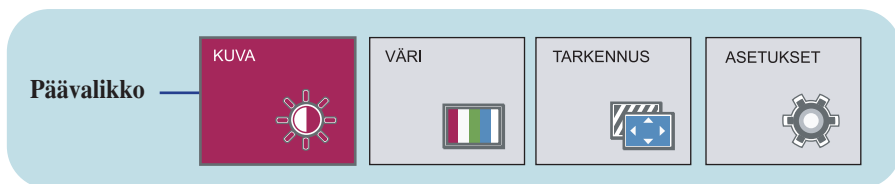
HUOMAUTUS

- Kuvakkeiden järjestys voi vaihdella näytön mallin mukaan (sivut 11 to 16).

Näyttövalikon asetusten valitseminen ja muuttaminen

Edellä esiteltiin asetusten valitsemista ja säätämistä näyttövalikon avulla. Seuraavassa on lueteltu näyttövalikon kaikkien vaihtoehtojen kuvakkeet, nimet ja kuvaukset.

Paina MENU (VALIKKO) -painiketta, jotta päävalikko tulee näkyviin.



HUOMAUTUS

- Näyttövalikon kielivaihtoehdot voivat olla erilaiset kuin tässä oppaassa on esitetty.

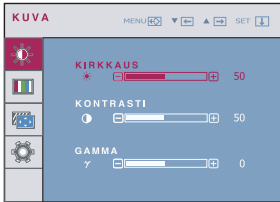
Päävalikko

Alivalikko

Kuvaus



KUVA



KIRKKAUS

Säätää näytön kirkkautta.

KONTRASTI

Säätää näytön kontrastia.

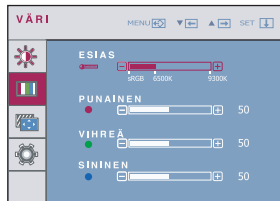
GAMMA

Valitsee näytön gamma-arvon: -50/0/50
Suuri gamma-arvo vaalentaa kuvaa ja
pieni gamma-arvo suurentaa kontrastia.

- **MENU** : Lopeta
- ▼ : Pienennä
- ▲ : Suurennä
- **SET** : Valitsee toisen alivalikon.



VÄRI



ESIAS

- sRGB: Muuttaa näytön värit sRGB-väristandardin mukaisiksi.
- 6500K: Muuttaa valkoisen punertavaksi.
- 9300K: Muuttaa valkoisen sinertäväksi.

PUNAINEN

Muuttaa punaisen värin määrää.

VIHREÄ

Muuttaa vihreän värin määrää.

SININEN

Muuttaa sinisen värin määrää.

- **MENU** : Lopeta
- ▼ : Pienennä
- ▲ : Suurennä
- **SET** : Valitsee toisen alivalikon.

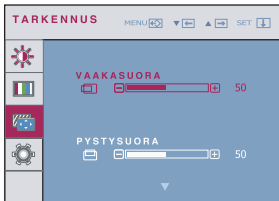
Päävalikko

Alivalikko

Kuvaus

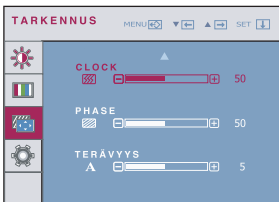


TARKENNUS



VAAKASUORA Siirtää kuvaa vasemmalle tai oikealle.

PYSTYSUORA Siirtää kuvaa ylös tai alas.



CLOCK

Poistaa kuvan taustalta pystysuorat juovat tai raidat. Samalla voit muuttaa kuvan vaakasuuntaista kokoa.

PHASE

Säätää näytön terävyyttä. Tämä toiminto poistaa vaakasuoran kohinan sekä muuttaa merkit selvemmiksi tai terävämmiksi.

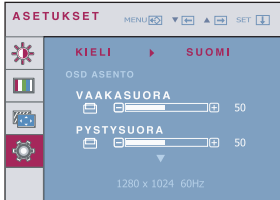
TERÄVYYS

Säätää näytön selkeyttä.

- **MENU** : Lopeta
- ▼ : Pienennä
- ▲ : Suurena
- **SET** : Valitsee toisen alivalikon.



ASETUKSET



- **MENU** : Lopeta
- ▼ : Säädä
- ▲ : Säädä
- **SET** : Valitsee toisen alivalikon.

KIELI

Valitsee valikoissa käytettävän kielen.

OSD ASENTO

Muuttaa näyttövalikkoikkunan sijaintia näytössä.

VALKOINEN TASAPAINO

Jos näyttökortin lähtösignaali ei ole vaatimusten mukainen, värien laatu voi heikentyä signaalin vääristymien takia. Tällä toiminnolla säädetään signaalin taso näyttökortin lähtösignaalin tason mukaiseksi, jotta kuvasta saadaan paras mahdollinen. Valitse tämä toiminto, jos värit näkyvät mustana ja valkoisena.

VIRTAILM AISIN

Palauttaa kaikki muut asetukset paitsi **KIELI** -asetuksen alkuarvoihinsa. Tällä asetuksella voit valita, onko näytön etupaneelissa oleva virran merkkivalo käytössä. Jos valitset **OFF (POIS)**, merkkivalo sammuu. Jos valitset **ON (PÄÄLLÄ)**, merkkivalo syttyy automaattisesti.

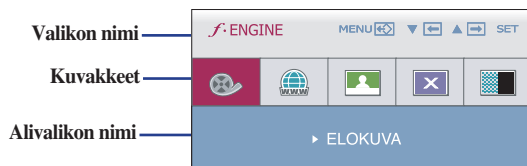
TEHDASAS ETUKSET

Voit palauttaa asetukset heti painamalla ▼, ▲ -painiketta.

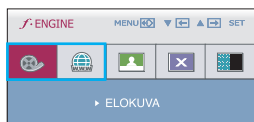
Mikäli tämä ei paranna näyttökuvaa, palauta tehdasasetukset. Tarvittaessa suorita valkotasapainon toiminto uudelleen.

Näyttövalikon asetusten valitseminen ja muuttaminen

Valitse näytön alavasemmalta painike  ENGINE jolloin OSD-kuvaruutunäyttö ilmestyy.



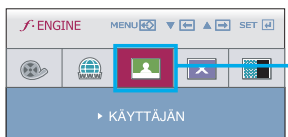
Päävalikko	Alivalikko	Kuvaus
------------	------------	--------



Tällä toiminnolla voit helposti valita ympäristöön (valaistukseen, kuvan tyyppiin jne.) parhaiten sopivan näyttöasetuksen.

ELOKUVA: Videoiden ja elokuvien liikkuville kuville.

INTERNET: Tekstiä sisältäville kuville (tekstinkäsittely ym.).

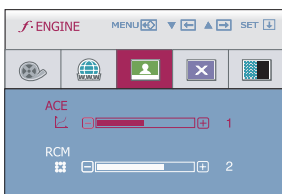


KÄYTTÄJÄN

Käyttäjän määrittämää

Voit säätää kirkkaus-, ACE- ja ROM-asetuksia. Voit tallentaa säädetyt arvot ja ottaa ne käyttöön siirtyessäsi toisenlaiseen ympäristöön.

Jos haluat säätää **KÄYTTÄJÄN** -alivalikon asetusta, paina **AUTO/SET** -painiketta.



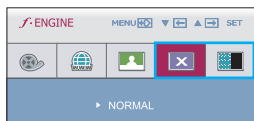
- **MENU** : Lopeta
- ▼ : Pienennä
- ▲ : Suurena
- **SET** : Valitsee toisen alivalikon

• **ACE** (Adaptive Clarity Enhancer):
Valitsee kuvanselkeyttä parantavan tilan.

- 0 Ei käytössä
- 1 Heikko kirkkaus ja valoisuuskontrasti
- 2 Voimakas kirkkaus ja valoisuuskontrasti

• **RCM** (Real Color Management):
Valitsee värejä parantavan tilan.

- 0 Ei käytössä
- 1 Vihreän korostus
- 2 Ihonväri
- 3 Värien korostus



NORMAL Tämä asetusta sopii normaalikäyttöön.

DEMO Tämä valinta on tarkoitettu asiakasmainokseksi liikkeisiin. Sen asetusta on sama kuin Elokuva-tilassa ja näyttö on jaettu kahteen osaan.

Tarkista seuraavat seikat, ennen kuin soitat huoltoon.

Näytössä ei ole kuvaa

- | | |
|--|--|
| <ul style="list-style-type: none">● Onko näytön virtajohto kytketty?● Onko virranosoittimen valo päällä?● Onko virta kytketty ja palaako virran merkkivalo sinisenä tai vihreänä?● Vilkuuko virran merkkivalo?● Onko näytössä teksti OUT OF RANGE (ALUEEN ULKOPUOLELLA)?● Onko näytössä teksti CHECK SIGNAL CABLE (TARKISTA SIGNAALIKAAPELI)? | <ul style="list-style-type: none">• Varmista, että virtajohto on kunnolla kytketty pistorasiaan.• Paina Virtapainiketta.• Säädä kirkkautta ja kontrastia.• Jos näyttö on virransäästötilassa, aktivoi se siirtämällä hiirtä tai painamalla näppäimistön mitä tahansa näppäintä.• Kytke tietokoneeseen virta.• Tämä teksti tarkoittaa sitä, että tietokoneesta (näyttökortista) tuleva signaali on näytön vaaka- tai pystytaajuusalueen ulkopuolella. Katso tämän oppaan kohta Tekniset tiedot ja muuta näyttökortin asetuksia.• Tämä teksti tarkoittaa sitä, että tietokoneen ja näytön välistä signaalikaapelia ei ole kytketty. Tarkista signaalikaapeli ja yritä uudelleen. |
|--|--|

Näytössä on teksti OSD LUKITTU

- | | |
|--|--|
| <ul style="list-style-type: none">● Tuleeko näyttöön teksti OSD LUKITTU kun painat MENU (VALIKKO) -painiketta? | <ul style="list-style-type: none">• Voit lukita näytön asetukset, jotta niitä ei muuteta vahingossa. Voit vapauttaa asetusten lukituksen milloin tahansa painamalla MENU (VALIKKO) -painiketta muutamia sekunteja. Teksti OSD VAPAUTETTU tulee näkyviin. |
|--|--|

Näyttökuvassa on vikaa

- | | |
|---|---|
| <ul style="list-style-type: none">● Kuvan sijainti ei ole oikea. | <ul style="list-style-type: none">• Valitse kuvan automaattinen säätö painamalla AUTO/SET -painiketta. Jos tulos ei ole tyydyttävä, säädä kuvan sijaintia ASENTO -valikon toiminnoilla HORIZONTAL (VAAKA) ja VERTICAL (PYSTY). |
| <ul style="list-style-type: none">● Kuvaruudun taustalla näkyy pystysuoria juovia tai raitoja. | <ul style="list-style-type: none">• Valitse kuvan automaattinen säätö painamalla AUTO/SET -painiketta. Jos tulos ei ole tyydyttävä, yritä häivyttää juovat tai raidat käyttämällä näyttövalikon CLOCK (KELLO) -asetusta. |
| <ul style="list-style-type: none">● Kuvassa on vaakasuuntaista kohinaa tai teksti ei näy terävänä. | <ul style="list-style-type: none">• Valitse kuvan automaattinen säätö painamalla AUTO/SET -painiketta. Jos tulos ei ole tyydyttävä, yritä häivyttää vaakasuuntainen kohina käyttämällä näyttövalikon PHASE (VAIHE) -asetusta.• Valitse tietokoneessa Ohjauspaneeli --> Näyttö --> Asetukset ja valitse näytölle suositeltu tarkkuus tai säädä kuva mahdollisimman hyväksi. Valitse väriasetukseksi parempi kuin 24 bittiä (True Color). |

Tärkeää

- Valitse tietokoneessa **Ohjauspaneeli --> Näyttö --> Asetukset** ja tarkista, onko näytön tarkkuutta tai virkistystaajuutta muutettu. Jos on, valitse näyttökortin asetuksilla suositeltu tarkkuus.
- Asetustapa saattaa vaihdella tietokone- ja käyttöjärjestelmä O/S (Operation System) -kohtaisesti, eikä näytönohjain ehkä tue edellä mainittua tarkkuutta. Ota tarvittaessa yhteyttä tietokoneen tai näytönohjaimen valmistajaan.

Näyttökuvassa on vikaa

● **Kuva on mustavalkoinen tai väreissä on virheitä.**

● **Näyttö välkkyä.**

- Tarkista, että signaalikaapeli on kunnolla kytketty. Kiristä ruuvit tarvittaessa.
- Varmista, että näyttökortti on kunnolla asetettu paikalleen.
- Valitse tietokoneessa **Ohjauspaneeli --> Näyttö --> Asetukset** ja valitse näyttöasetukseksi parempi kuin 24 bittiä (True Color).
- Tarkista, onko näyttö lomitetussa tilassa. Jos on, valitse suositeltu tarkkuus.

Kosketusnäyttö ei toimi

● **Oletko asentanut kosketusnäytön ajuri CD-levyn?**

- Asenna ajurit laitteen mukana toimitetulta asennus CD-levyltä.
- Varmista, että kosketusnäytön USB-kaapeli on liitetty PC:hen.
- Varmista, että PC ja sen varustettu ovat yhteensopivia USB kanssa.

Näyttö	43,27 cm (17,0 pauna) litteä aktiivimatriisinesitekidenäyttö Häikäisynestopinnoite Näkyvän osan lävistäjä: 43,27 cm (Pikseliväli) 0,264 mm x 0,264 mm	
Synkronitulo	Vaakataajuus	30 kHz – 83 kHz (automaattinen)
	Pystytaajuus	56 Hz – 75 Hz (automaattinen)
	Signaalin muoto	Erillinen TTL SOG (Sync On Green)
Videotulo	Liitin	15-nastainen D-Sub
	Signaalin muoto	Analoginen RGB (0,7 Vp-p/75 ohm)
Tarkkuus	Suurin	VESA 1280 x 1024, 75 Hz
	Suositeltu	VESA 1280 x 1024, 60 Hz
Plug&Play	DDC 2B	
Tehontarve	Virta kytketty	: 21 W (nimellinen)
	Lepotila	≤ 1 W
	Virta katkaistu	≤ 1 W
Mitat ja paino	Jalustan kanssa	
	Ilman jalustaa	
	Leveys	36,96 cm
	korkeus	31,5 cm
	syvyys	9,46 cm
	Nettopaino	3,90 kg
Kallistuskulma	15° – 66°	
Virransyöttö	AC 100-240 V~ 50/60 Hz 0,5 A	
Ympäristövaatimukset	Käyttöympäristö	
	Lämpötila	10 °C – 35 °C
	Kosteus	10 % – 80 %, ei tiivistyvä
	Säilytysympäristö	
	Lämpötila	-20 °C – 60 °C
	Kosteus	5 % – 90 %, ei tiivistyvä
Jalusta	Kiinnitetty (O) , irrotettu ()	
Virtajohto	Pistorasiaan kytkettävä pistoke	

HUOMAUTUS

- Oikeus tässä oppaassa esitettyjen tietojen muutoksiin pidätetään.

Näyttö	48,19 cm (19,0 pauna) litteä aktiivimatriisinesetekidenäyttö Häikäisynestopinnoite Näkyvän osan lävistäjä: 48,19 cm (Pikseliväli) 0,294 mm x 0,294 mm		
Synkronitulo	Vaakataajuus	30 kHz – 83 kHz (automaattinen)	
	Pystytaajuus	56 Hz – 75 Hz (automaattinen)	
	Signaalin muoto	Erillinen TTL SOG (Sync On Green)	
Videotulo	Liitin	15-nastainen D-Sub	
	Signaalin muoto	Analoginen RGB (0,7 Vp-p/75 ohm)	
Tarkkuus	Suurin	VESA 1280 x 1024, 75 Hz	
	Suositteltu	VESA 1280 x 1024, 60 Hz	
Plug&Play	DDC 2B		
Tehontarve	Virta kytketty	: 23 W (nimellinen)	
	Lepotila	≤ 1 W	
	Virta katkaistu	≤ 1 W	
Mitat ja paino		Jalustan kanssa	Ilman jalustaa
	Leveys	40,63 cm	40,63 cm
	korkeus	34,45 cm	34,45 cm
	syvyys	9,4 cm	6,17 cm
	Nettopaino	4,7 kg	
Kallistuskulma	15° – 68°		
Virransyöttö	AC 100-240 V~ 50/60 Hz 0,5 A		
Ympäristövaatimukset	Käyttöympäristö		
	Lämpötila	10 °C – 35 °C	
	Kosteus	10 % – 80 %, ei tiivistyvä	
	Säilytysympäristö		
	Lämpötila	-20 °C – 60 °C	
Kosteus	5 % – 90 %, ei tiivistyvä		
Jalusta	Kiinnitetty (O) , irrotettu ()		
Virtajohto	Pistorasiaan kytkettävä pistoke		

HUOMAUTUS

- Oikeus tässä oppaassa esitettyjen tietojen muutoksiin pidätetään.

Näyttötilat (tarkkuus)

Näyttötila (tarkkuus)	Vaakataajuus (kHz)	Pystytaajuus (Hz)
1 640 x 350	31,469	70
2 720 x 400	31,468	70
3 640 x 480	31,469	60
4 640 x 480	37,500	75
5 800 x 600	37,879	60
6 800 x 600	46,875	75
7 832 x 624	49,725	75
8 1024 x 768	48,363	60
9 1024 x 768	60,123	75
10 1152 x 870	68,681	75
11 1152 x 900	61,805	65
*12 1280 x 1024	63,981	60
13 1280 x 1024	79,976	75

* Suositeltu tila

Merkkivalo

Tila	Väri
Virta kytketty	Sininen
Lepotila	Vilkkuva sininen väri
Virta katkaistu	Ei pala

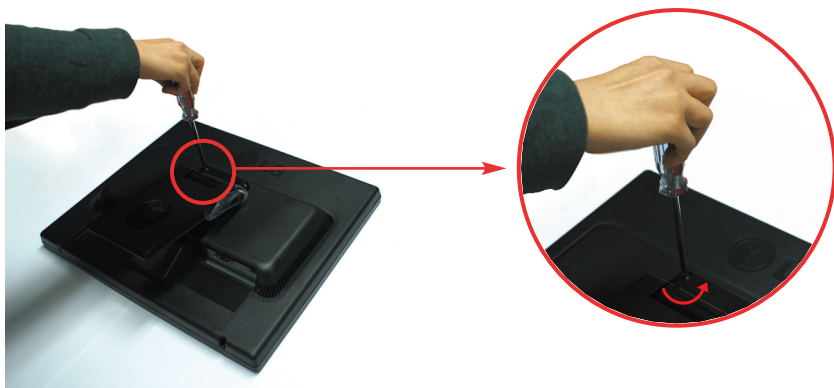
Seinäasennuslevyn asentaminen

Tämä näyttö täyttää seinäasennuslevyn tai muunto-osan tekniset vaatimukset.

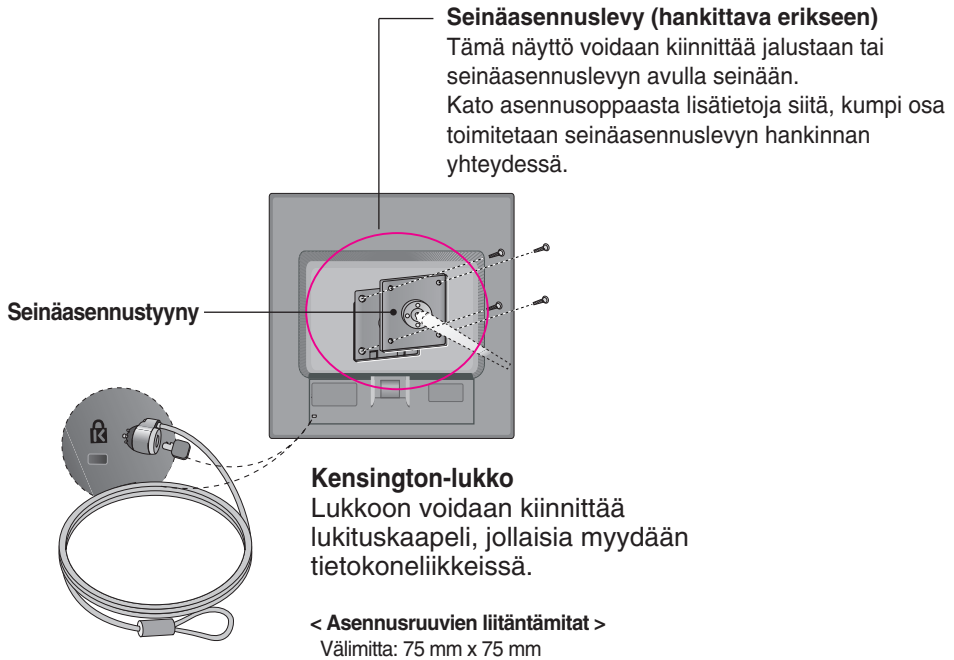
1. Aseta näyttö tyynyn tai pehmeään kankaan päälle etupuoli alaspäin.



2. Irrota näyttö ja jalusta ruuvitaltalla.



3. Seinäasennuslevyn asentaminen.



HUOMAUTUS

- Ainoastaan VESA yhteensopiva, huomioiden ruuvien käyttömitat ja asennusruuvien erittelyt.
- Käytä VESA standardia alapuolella kuvatulla tavalla.
 - * 784,8 mm ja alle (30,9 pauna)
 - Seinäasennustyynyn paksuus: 2,6 mm
 - Ruuvi: ϕ 4,0 mm x Kierrejako 0,7 mm x Pituus 10 mm
 - * 787,4 mm ja yli (31,0 pauna)
 - Käytä VESA standardin mukaisia seinäasennustyynyjä ja ruuveja.



Lue turvallisuutta koskevat varoimenpiteet ennen laitteen käyttöä.

Säilytä käyttöohjeita (CD) luotettavassa paikassa tulevaa tarvetta varten.

LAITTEEN malli- ja sarjanumero sijaitsevat LAITTEEN takana yhdellä puolella. Kirjoita ne alapuolelle huoltotilanteiden helpottamiseksi.

MALLI _____

SARJANUMERO _____