



FRANÇAIS

# MANUEL D'UTILISATION MONITEUR LCD TACTILE

Veuillez lire attentivement ce manuel avant d'utiliser votre appareil et conservez-le pour vous y référer ultérieurement.

MODÈLES DE MONITEUR LCD TACTILE

T1710B

T1910B

[www.lg.com](http://www.lg.com)

**Cet appareil est conçu et fabriqué pour assurer votre sécurité. Cependant, un mauvais usage peut entraîner des risques d'électrocution ou d'incendie. Afin de garantir un fonctionnement correct de toutes les protections présentes dans ce moniteur, veillez à observer les règles d'installation, d'utilisation et d'entretien énoncées ci-dessous.**

## Sécurité générale

Utilisez uniquement le cordon d'alimentation fourni avec l'appareil. Si vous deviez néanmoins en utiliser un autre, assurez-vous qu'il est conforme aux normes du pays. Si le cordon d'alimentation présente un défaut, veuillez contacter le fabricant ou le service de réparation agréé le plus proche afin de vous procurer un cordon fonctionnel.

Le coupleur d'appareil est utilisé comme support de déconnexion.

Assurez-vous que l'appareil est installé à proximité de la prise de courant murale sur laquelle l'appareil est branché et que la prise de courant est facilement accessible.

Ne faites fonctionner le moniteur qu'à partir d'une des sources d'alimentation électrique spécifiées dans ce manuel ou affichées sur le moniteur. Si vous n'êtes pas certain du type d'installation et d'alimentation électrique dont votre local est équipé, consultez votre distributeur.

La surcharge en courant alternatif des prises, fiches et câbles de raccordement est dangereuse. Il en va de même pour les cordons d'alimentation endommagés et les prises/fiches électriques cassées. Toutes ces conditions peuvent causer des chocs électriques et des incendies. Pour tout remplacement de ces matériels, faites appel à un technicien de maintenance.

Tant que cette unité est reliée à la prise d'alimentation murale, elle n'est pas déconnectée de la source de courant alternatif même si l'unité est éteinte.

N'ouvrez pas le moniteur.

- Il ne contient aucun élément qui puisse faire l'objet d'une intervention de l'utilisateur.
- Il recèle des hautes tensions dangereuses, même lorsque l'alimentation est coupée.
- S'il ne fonctionne pas correctement, contactez le distributeur.

Pour éviter les risques de blessure physique :

- Ne placez pas le moniteur sur un plan incliné, à moins de l'y fixer solidement.
- Utilisez uniquement les supports recommandés par le fabricant.
- Ne faites pas tomber d'objet sur le produit. Ne le soumettez pas à des chocs. Préservez l'écran des projectiles de toute sorte. Vous pourriez non seulement être blessé, mais également provoquer une panne ou endommager l'écran.

Pour éviter les risques d'incendie ou de sinistre :

- Éteignez toujours le moniteur lorsque vous quittez la pièce pour un temps prolongé. Ne le laissez jamais allumé lorsque vous sortez de chez vous.
- Veillez à ce que les enfants ne fasse pas tomber le moniteur ou n'insèrent d'objets dans les ouvertures du boîtier. Certains composants internes renferment des tensions électriques dangereuses.
- N'ajoutez pas d'accessoires non prévus pour le moniteur.
- Si vous devez laisser l'écran hors surveillance pour une période de temps prolongée, débranchez-le de la prise murale.
- En cas d'orage, ne touchez jamais ni le câble d'alimentation ni le câble de signal car cela peut être très dangereux. Ceci peut provoquer un choc électrique.

## Installation

Ne faites reposer ou rouler aucun objet sur le cordon d'alimentation et placez le moniteur de façon à protéger le cordon.

N'utilisez pas le moniteur en milieu humide, par exemple à côté d'une baignoire, d'un lavabo, d'un évier, d'un lave-linge, dans un sous-sol ou près d'une piscine.

Les moniteurs disposent d'orifices de ventilation destinés à évacuer la chaleur générée par leur fonctionnement. Si ces orifices sont obturés, cette chaleur peut nuire au fonctionnement du moniteur et causer un incendie. Vous ne devez donc JAMAIS :

- Placer le moniteur sur un lit, un divan, un tapis : les événements placés sous le moniteur doivent rester libres.
- Encastrer le moniteur dans un espace clos, à moins qu'une ventilation adaptée soit installée.
- Couvrir les orifices de ventilation avec des vêtements ou autres tissus.
- Placer le moniteur à proximité d'un radiateur ou d'une source de chaleur.

Ne jamais frotter ou gratter l'écran LCD à matrice active avec un objet dur. Vous risquez de rayer ou d'endommager définitivement l'écran.

N'appuyez jamais sur l'écran LCD longtemps avec le doigt, car cela peut créer des images rémanentes.

L'écran peut comporter des pixels défectueux. Ils apparaissent sous la forme de tâches rouges, vertes ou bleues. Cependant, ces pixels n'ont aucune influence sur les performances de l'écran.

Si possible, utilisez les résolutions recommandées pour obtenir une qualité d'image optimale. Lorsque vous utilisez une résolution différente de celles recommandées, les images affichées peuvent être de mauvaise qualité. Cette caractéristique est due à la technologie LCD.

Laisser une image fixe sur l'écran pour une longue période peut endommager l'écran et entraîner une brûlure d'image. Assurez-vous d'utiliser l'économiseur d'écran sur le moniteur. Ce phénomène est également présent sur les produits des autres fabricants, et n'est pas couvert par la garantie.

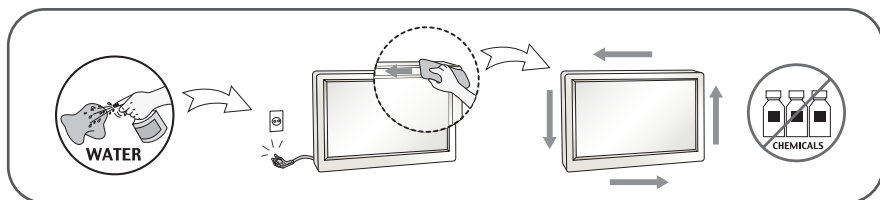
Veillez à ne pas heurter ni rayer la façade et les côtés de l'écran avec des objets métalliques. Cela pourrait endommager l'écran.

Assurez-vous que l'écran est dirigé vers l'avant et tenez-le avec les deux mains pour le déplacer. Ne laissez pas tomber le moniteur ; il risquerait d'être endommagé et de provoquer un incendie ou un choc électrique. Contactez un service après-vente agréé pour le faire réparer.

Évitez l'humidité et les températures élevées.

## Nettoyage

- Débranchez le moniteur avant de nettoyer l'écran.
- Utilisez un linge légèrement humide. N'utilisez pas d'aérosol directement sur l'écran le produit risque de couler dans l'écran et de provoquer un choc électrique.
- Pour nettoyer le produit, débranchez le cordon de secteur et frotter doucement avec un chiffon doux pour prévenir toute éraflure. Ne nettoyez pas avec un chiffon humide et ne pulvérisez ni eau ni autres liquides directement sur le produit. Une décharge électrique peut se produire. (N'employez pas de produits chimiques tels que le benzène, les diluants pour peinture ou l'alcool)
- Vaporisez de l'eau sur un chiffon doux 2 à 4 fois, puis utilisez-le pour nettoyer le cadre. Essayez toujours dans le même sens. Si le chiffon est trop humide, des tâches risquent d'apparaître sur le moniteur.



## Réemballage

- Conservez le carton et le matériel d'emballage. Ils représentent le moyen de transport idéal de l'appareil. En cas de déménagement ou d'expédition, réutilisez l'emballage d'origine.

## Mise en décharge sûre

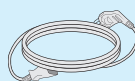
- La lampe fluorescente utilisée dans ce produit contient une petite quantité de mercure.
- Ne jetez pas cet appareil avec le reste de vos déchets ménagers.
- L'élimination de ce produit doit s'effectuer conformément aux réglementations en vigueur dans votre pays.

## !!! Merci d'avoir choisi un produit LGE !!!

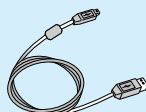
Vérifiez que les éléments suivants sont bien inclus avec votre moniteur. S'il manque des éléments, contactez votre revendeur.



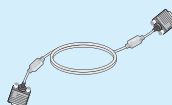
**Manuel/fiches  
d'utilisation**



**Cordon d'alimentation**



**Câble USB**



**Câble d'interface D-Sub 15 broches**  
(Ce câble d'interface peut être connecté  
au produit avant son expédition.)



**CD du pilote de l'écran tactile**

### REMARQUE

- Ces accessoires peuvent différer de ceux illustrés ici.
- L'utilisateur doit utiliser des câbles interface blindés (câble D-sub 15 broches), avec cœur en ferrite pour assurer la conformité standard du produit.

# Réglages de base du socle

Après l'installation du moniteur, réglez l'angle comme suit.

## Réglages de base

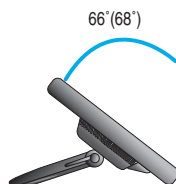
### 1. Réglez l'angle du panneau comme suit.

Réglage de l'angle du panneau

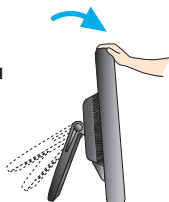
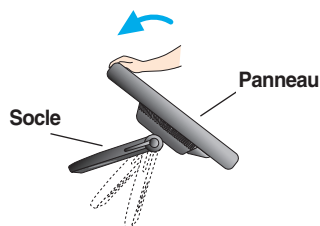
- Plage d'inclinaison :

T1710B : 15° à 66°

T1910B : 15° à 68°

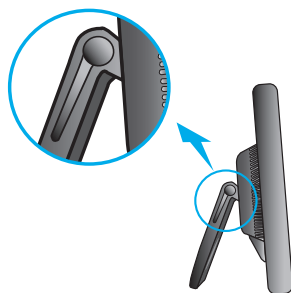


- Repoussez le panneau jusqu'au bout, puis ramenez-le pour qu'il revienne automatiquement à partir de ce point.

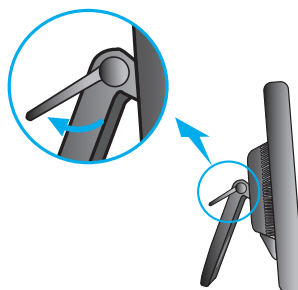


Ne poussez pas le socle en mode réglage de base en direction du panneau. Le produit peut tomber ; il peut alors blesser des gens ou causer un dysfonctionnement du produit ou endommager l'écran.

### 2. Après le réglage de l'angle du panneau à votre convenance, verrouillez avec la poignée de verrouillage pour éviter tout mouvement du produit.



Poignée de verrouillage du socle déverrouillée



Poignée de verrouillage du socle verrouillée

## Connexion à l'ordinateur

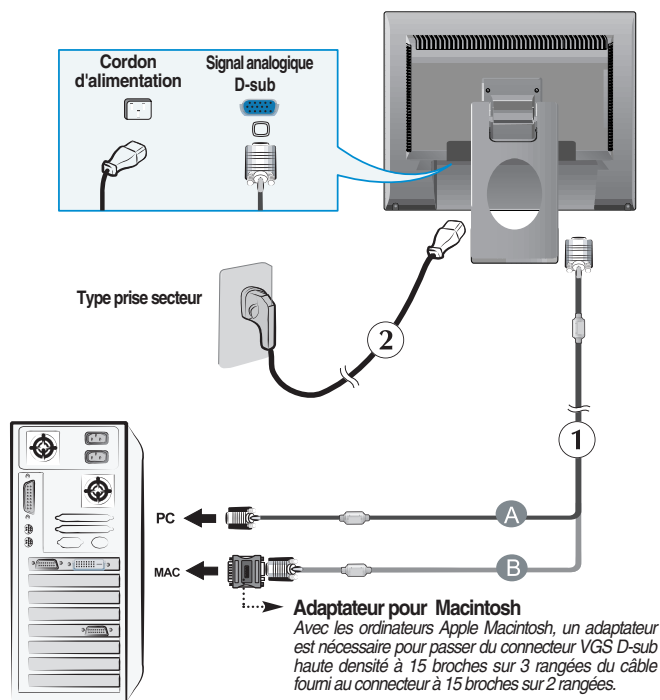
1. Assurez vous d'éteindre l'ordinateur et le produit. Connecter le câble comme indiqué dans le formulaire carte esquisse de ① à ②.


A Connectez le câble D-sub (PC)

B Connectez le câble D-sub (Mac)

### REMARQUE

- La vue arrière de l'appareil est volontairement simplifiée.
- Elle représente un modèle général ; il se peut que votre moniteur soit différent.



2. Appuyez sur le bouton  figurant sur le panneau avant pour allumer l'alimentation. Lorsque l'alimentation du moniteur est allumée, la fonction 'Self Image Setting Function' ('Réglage automatique de l'image') est automatiquement exécutée.

REGLAGE AUTOMATIQUE  
DE LA RESOLUTION

### REMARQUE

- **'Self Image Setting Function' ('Réglage automatique de l'image')**: Cette fonction fournit à l'utilisateur des réglages d'écran optimaux. Lorsque l'utilisateur connecte le moniteur pour la première fois, cette fonction règle automatiquement l'écran aux réglages optimaux sur des signaux d'entrée individuels.
- **Fonction 'AUTO/SET'**: Lorsque vous rencontrez des problèmes, comme une image trouble, des lettres troubles, du scintillement ou une image déformée lors de l'utilisation du dispositif ou après avoir changé la résolution de l'écran, appuyez sur le bouton de réglage automatique **AUTO/SET** pour améliorer la résolution.

## Utilisation de l'écran tactile

Installez le CD du pilote fourni.



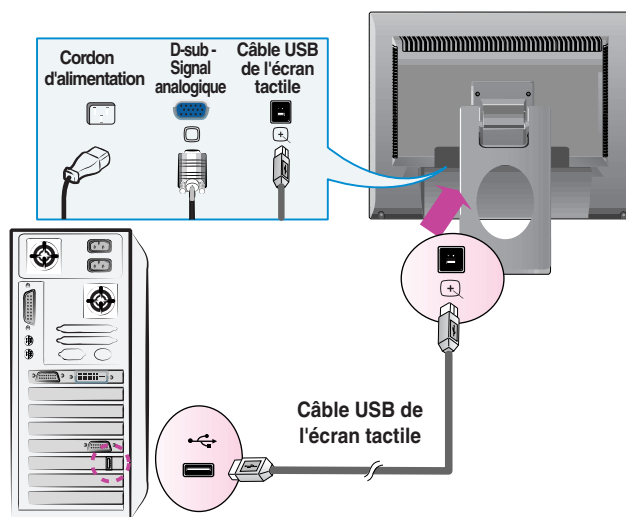
- 1) Insérez le CD du pilote de l'écran tactile dans le lecteur de CD-ROM du PC.
- 2) Une fois l'installation du pilote terminée, connectez le câble USB de l'écran tactile.
- 3) Pour plus d'informations, reportez-vous au CD de l'écran tactile fourni séparément.

\* Les pilotes sont compatibles avec les systèmes d'exploitation Windows suivants : Windows 2000, XP, VISTA (32 bits, 64 bits).

### REMARQUE

- Si vous perdez le CD du pilote ou souhaitez mettre à jour le programme, reportez-vous à <http://www.lg.com>.

### < Câble USB pour l'écran tactile >

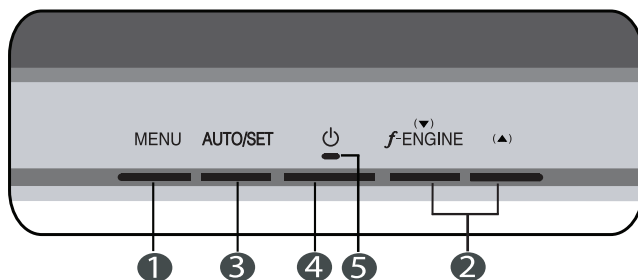




### REMARQUE

- Vous avez acheté un produit et ses accessoires pouvant sembler différents des éléments illustrés dans le présent manuel.



## Commandes du panneau



Commande	Fonction
<b>1</b> Bouton MENU	Ce bouton permet de faire apparaître et disparaître l'affichage du menu à l'écran.
 	<b>OSD VERROUILLAGE/DEVERROUILLAGEE</b> Cette fonction permet de verrouiller les paramètres de contrôle actuels, afin que ces derniers ne soient pas modifiés par inadvertance. Pour verrouiller les paramètres OSD, appuyez et maintenez enfoncé le <b>bouton MENU</b> pendant plusieurs secondes. Le message « <b>OSD VERROUILLAGE</b> » apparaît. Vous pouvez déverrouiller les paramètres OSD à tout moment en maintenant enfoncé le <b>bouton MENU</b> pendant plusieurs secondes. Le message « <b>OSD DEVERROUILLAGE</b> » apparaît.

Commande	Fonction
<p><b>2 Boutons ▲▼</b></p> <hr/> <p><i>f</i>·ENGINE</p>	<p>Utilisez ces boutons pour sélectionner ou régler des fonctions sur l'écran OSD.</p> <hr/> <p>Pour obtenir de plus amples informations, reportez-vous à la page C16.</p> <div data-bbox="527 347 745 453" data-label="Image"> </div>
<p><b>3 Bouton AUTO/SET</b></p> <div data-bbox="206 711 423 794" data-label="Image"> </div>	<p>Utiliser ce bouton pour sélectionner une icône dans l'affichage à l'écran.</p> <hr/> <p><b>RÉGLAGE AUTOMATIQUE D'IMAGENT</b></p> <p>Lorsque vous réglez le moniteur, appuyez sur le bouton <b>AUTO/SET</b> pour entrer dans le menu à l'écran. Cette option permet de régler automatiquement l'affichage suivant la résolution en cours.</p> <p>Le meilleur mode d'écran est :</p> <p>T1710B: 1280 x 1024 T1910B: 1280 x 1024</p>
<p><b>4 Bouton d'alimentati</b></p>	<p>Ce bouton permet d'allumer et d'éteindre le moniteur.</p>
<p><b>5 Témoin d'alimentation</b></p>	<p>Cette diode lumineuse est bleu lorsque le moniteur est en mode de fonctionnement normal (Mode activé). Si l'écran est en mode Mise en veille (économie d'énergie), cet indicateur commence à clignoter.</p>

## Réglage de l'affichage

Grâce au système de menu à l'écran OSD, vous pouvez en quelques instants régler la taille de l'image, sa position, ainsi que d'autres paramètres. Le bref exemple ci-dessous vous permettra de vous familiariser avec ces commandes. La section qui suit définit dans ses lignes générales le fonctionnement des réglages et des sélections que vous pouvez effectuer avec l'OSD.

### REMARQUE

- Avant de procéder au réglage de l'image, laissez le moniteur se stabiliser pendant une trentaine de minutes.

Pour effectuer des réglages dans l'OSD, procédez comme suit :

**MENU → ▼ ▲ → AUTO/SET → ▼ ▲ → MENU**

- 1 Appuyez sur le **bouton MENU**. Le menu principal de l'OSD apparaît.
- 2 Pour accéder aux commandes, utilisez les **boutons ▼** ou **▲**. Lorsque l'icône de votre choix apparaît en surbrillance, appuyez sur le **bouton AUTO/SET**.
- 3 Utilisez les **boutons ▼** ou **▲** pour régler l'image au niveau souhaité. Utilisez le bouton **AUTO/SET** pour sélectionner d'autres éléments de sous-menu.
- 4 Appuyez une fois sur le **bouton MENU** pour revenir au menu principal afin de sélectionner une autre fonction. Appuyez deux fois sur le **bouton MENU** pour sortir de l'écran OSD.

Le tableau ci-dessous détaille les menus de commande, de réglage et de paramétrage de l'OSD.

Menu principal	Sous-menu		A	Référence
IMAGE	LUMINOSITÉ		●	Réglage de la luminosité et du contraste de l'image
	CONTRASTE		●	
	GAMMA		●	
COULEUR	PRÉDÉF	sRGB	●	Personnalisation de la couleur de l'écran
		6500K	●	
		9300K	●	
	ROUGE		●	
	VERT		●	
BLEU		●		
REGLAGES	HORIZONTAL		●	Réglage de la position de l'écran
	VERTICAL		●	
	HORLOGE		●	Optimisation de la clarté et de la stabilité, la netteté de l'image
	PHASE		●	
	NETTETÉ		●	
INSTALLATION	LANGUE		●	Personnalisation du statut de l'écran en fonction de l'environnement de l'utilisateur
	POSITION OSD	HORIZONTAL	●	
		VERTICAL	●	
	BALANCE DES BLANCS		●	
	VOYANT D'ALIMENTATION		●	
RÉINITIALISATION		●		
F-ENGINE	FILM		●	Pour sélectionner ou personnaliser des réglages d'image souhaités
	INTERNET		●	
	USAGE		●	
	NORMAL		●	
	DEMO		●	
				● : Adjustable A : Analog Input (D-sub)

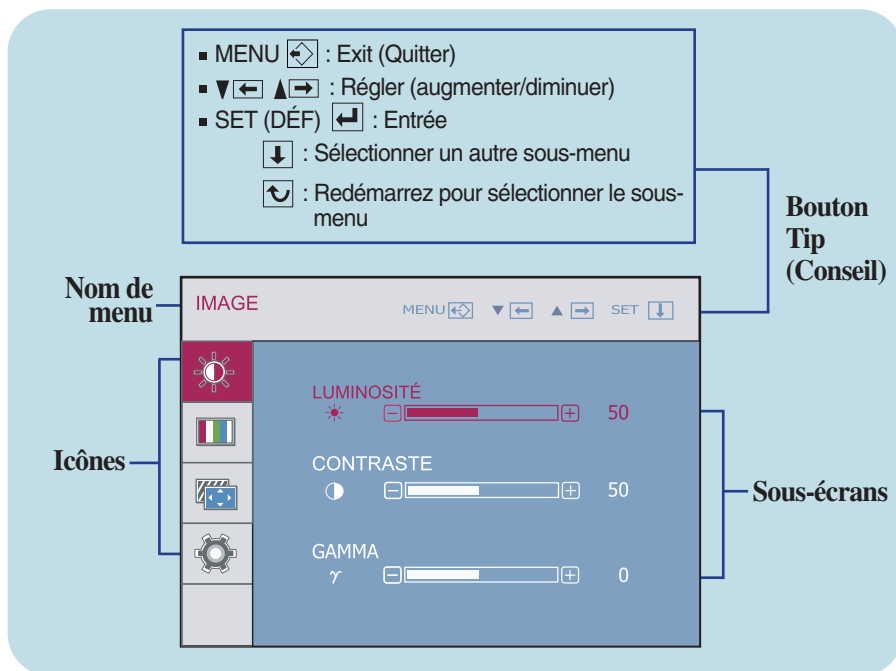
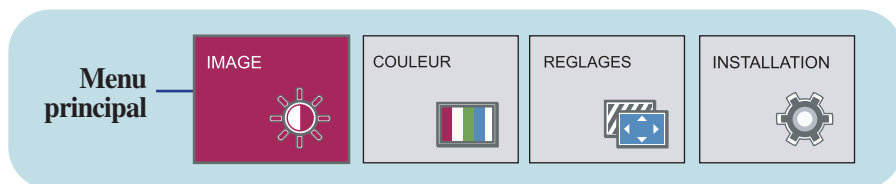
## REMARQUE

- L'ordre des icônes est différent suivant le modèle (C11 à C16).

# Sélection et réglage de l'OSD

Maintenant que vous connaissez la procédure de sélection et de réglage des éléments à l'aide du système OSD, voici la liste de tous les icônes (ainsi que leur nom et description) présents dans le menu OSD.

Appuyez sur le bouton MENU et le menu principal du menu OSD apparaît.



## REMARQUE

- Les langues du menu à l'écran (OSD) peuvent être différentes de celles du manuel.

## Menu principal

## Sous-menu

## Description



### IMAGE



**LUMINOSITÉ**

Réglage de la luminosité de l'écran..

**CONTRASTE**

Réglage du contraste de l'écran.

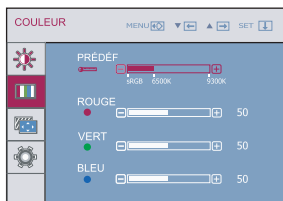
**GAMMA**

Définition d'une valeur gamma personnalisée. -50/0/50  
Sur le moniteur, une valeur gamma élevée donne une image blanchâtre et une valeur gamma faible donne une image à contraste élevé.

- **MENU** : Exit (Quitter)
- ▼ : Diminuer
- ▲ : Augmenter
- **SET (DÉF)** : Sélectionner un autre sous-menu



### COULEUR



**PRÉDÉF**

Sélection de la couleur de votre choix.

- sRGB: Réglez la couleur de l'écran afin que celle-ci réponde à la norme de couleur standard sRGB.
- 6500K: Blanc tirant sur le rouge.
- 9300K: Blanc tirant sur le bleu.

■ **ROUGE**

Définissez vos propres niveaux de couleur rouge.

■ **VERT**

Définissez vos propres niveaux de couleur verte.

■ **BLEU**

Définissez vos propres niveaux de couleur bleue.

- **MENU** : Exit (Quitter)
- ▼ : Diminuer
- ▲ : Augmenter
- **SET (DÉF)** : Sélectionner un autre sous-menu

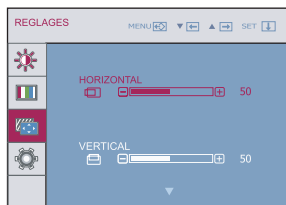
## Menu principal

## Sous-menu

## Description

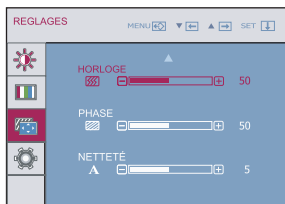


### REGLAGES



**HORIZONTAL** Positionnement de l'image de droite à gauche.

**VERTICAL** Positionnement de l'image de haut en bas.



**HORLOGE** Réduction des barres ou bandes verticales visible à l'arrière-plan.  
La taille horizontale de l'écran est également modifiée.

**PHASE** Réglage de la netteté de l'écran.  
Cet élément permet de supprimer tout bruit numérique vertical ainsi que d'améliorer la netteté des caractères.

**NETTÉTÉ** Réglez la netteté de l'écran.

- **MENU** : Exit (Quitter)
- **▼** : Diminuer
- **▲** : Augmenter
- **SET (DÉF)** : Sélectionner un autre sous-menu

Menu principal	Sous-menu	Description
----------------	-----------	-------------



## INSTALLATION



### LANGUE

Choix de la langue d'affichage des noms des commandes.

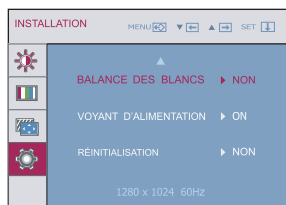
### POSITION OSD

Réglage de la position de l'OSD à l'écran.

### BALANCE DES BLANCS

Si la sortie de la carte vidéo diverge des spécifications requises, le niveau des couleurs peut être dégenéré en raison d'une distorsion du signal vidéo. À l'aide de cette fonction, le niveau du signal est réglé pour adapter le niveau de sortie standard de la carte vidéo afin de fournir l'image optimale.

Activez cette fonction lorsque les couleurs blanc et noir sont présentes sur l'écran.



### VOYANT

### D'ALIMENTATION

Utiliser cette fonction pour régler le voyant d'alimentation, à l'avant du moniteur, sur **ON** (MARCHE) ou **OFF** (ARRÊT).

Si vous sélectionnez **OFF** (Arrêt), l'écran s'éteindra.

Si, à tout moment, il est réglé sur **ON** (MARCHE), le voyant s'allumera automatiquement.


- **MENU** : Exit (Quitter)
- **▼** : Régler
- **▲** : Régler
- **SET (DÉF)** : Sélectionner un autre sous-menu

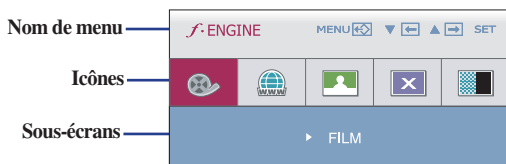
### RÉINITIALISATION

Retour à toutes les valeurs d'usine sauf pour le paramètre "**LANGUE**". Appuyez sur la touche **▼**, **▲** pour réinitialiser immédiatement.

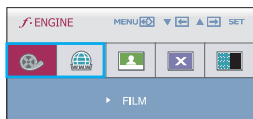
Si cela n'améliore pas l'image de l'écran, restaurez les réglages par défaut d'usine. Si nécessaire, ré-exécutez la fonction d'équilibrage des blancs.



Sélectionnez le bouton  ENGINE situé en bas à gauche du moniteur, l'écran OSD doit ensuite apparaître.



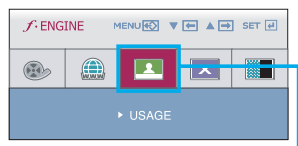
Menu principal	Sous-menu	Description
----------------	-----------	-------------



Cette option vous permet de choisir le réglage de l'image le plus approprié à l'environnement (luminosité ambiante, type d'image, etc.).

**FILM**: pour les images animées (vidéo ou cinéma)

**INTERENT**: pour l'affichage de textes (traitement de texte, etc.)

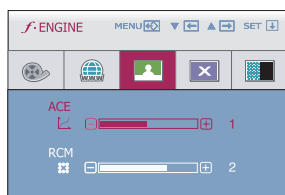


### USAGE




#### Utilisateur

Il est possible de régler manuellement la luminosité, la netteté (ACE) et la couleur (RCM). Vous pouvez sauvegarder et restaurer vos paramètres, même quand vous utilisez un réglage correspondant à un environnement différent.





Pour régler la fonction de sous menu **USAGE** appuyez sur le bouton **AUTO/SET**.



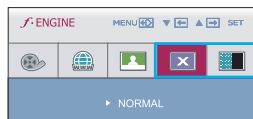
• **ACE**(Adaptive Clarity Enhancer) : sélectionne le mode netteté.

-  0 Pas appliqué
-  1 Clarté et contraste de luminosité faibles.
-  2 Clarté et contraste de luminosité forts.

• **RCM**(Real Color Management) : sélectionne le mode couleur.

-  0 Pas appliqué
-  1 Accentuation du vert
-  2 Teinte chair
-  3 Accentuation d'une couleur

- **MENU** : Exit (Quitter)
- **▼** : Diminuer
- **▲** : Augmenter
- **SET (DÉF)** : Sélectionner un autre sous-menu



**NORMAL** Ce sont des conditions normales de fonctionnement.

**DEMO** Ceci sert uniquement à la publicité pour les clients dans les magasins. Ses paramètres sont les identiques à ceux du mode Film et l'écran est divisé en deux.

Avant de demander une intervention, vérifiez les points suivants.

Absence d'image	
<ul style="list-style-type: none"><li>● Le cordon d'alimentation du moniteur est-il branché ?</li><li>● La diode témoin d'alimentation est-elle allumée ?</li><li>● L'appareil est-il sous tension et le voyant est-il bleu ou vert ?</li><li>● Est-ce que l'indicateur d'alimentation clignote ?</li><li>● L'écran affiche-t-il le message "COUPURE" ?</li><li>● L'écran affiche-t-il le message "VERIF SIGNAL" ?</li></ul>	<ul style="list-style-type: none"><li>• Vérifiez le branchement du cordon d'alimentation à la prise secteur.</li><li>• Appuyez sur le bouton de mise sous tension.</li><li>• Réglez la luminosité et le contraste.</li><li>• Si le moniteur est en mode d'économie d'énergie, bougez la souris ou appuyez sur une touche du clavier. L'image doit alors réapparaître.</li><li>• Allumez le PC.</li><li>• Ce message apparaît lorsque le signal du PC (émis par la carte vidéo) est déphasé par rapport à la fréquence horizontale ou verticale du moniteur. Reportez-vous à la section 'Spécifications' du manuel pour reconfigurer le moniteur.</li><li>• Ce message apparaît lorsque le câble vidéo reliant votre PC au moniteur est débranché. Vérifiez le câble et essayez à nouveau.</li></ul>

L'écran affiche-t-il le message "OSD VERROUILLAGE" ?	
<ul style="list-style-type: none"><li>● Le message "OSD VERROUILLAGE" s'affiche-t-il lorsque vous appuyez sur le bouton MENU ?</li></ul>	<ul style="list-style-type: none"><li>• Vous pouvez protéger les paramètres de commande actuels afin qu'ils ne soient pas modifiés par inadvertance. Vous pouvez déverrouiller les commandes du menu à l'écran en appuyant sur le <b>bouton MENU</b> pendant plusieurs secondes. Le message "OSD DÉVERROUILLAGE" devrait apparaître.</li></ul>

## L'image ne s'affiche pas correctement

- |   |   |
|---|---|
| <ul style="list-style-type: none"><li>● <b>L'image est mal positionnée</b></li></ul>  | <ul style="list-style-type: none"><li>• Appuyez sur le bouton <b>AUTO/SET</b> pour régler automatiquement l'image de façon idéale. Si le résultat ne vous convient pas, réglez la position de l'image à l'aide des icônes H Position (position horizontale) et V Position (position verticale) dans le menu OSD.</li></ul>  |
| <ul style="list-style-type: none"><li>● <b>Des barres ou des bandes verticales apparaissent en arrière-plan.</b></li></ul>                | <ul style="list-style-type: none"><li>• Appuyez sur le bouton <b>AUTO/SET</b> pour régler automatiquement l'image de façon idéale. Si le résultat ne vous convient pas, utilisez l'icône <b>HORLOGE</b> dans le menu OSD pour résoudre le problème.</li></ul>   |
| <ul style="list-style-type: none"><li>● <b>Un bruit numérique horizontal est visible, ou les caractères ne sont pas clairs.</b></li></ul> | <ul style="list-style-type: none"><li>• Appuyez sur le bouton <b>AUTO/SET</b> pour régler automatiquement l'image de façon idéale. Si le résultat ne vous convient pas, utilisez l'icône <b>PHASE</b> dans le menu OSD pour résoudre le problème.</li><li>• Dans <b>Panneau de configuration --&gt; Affichage --&gt; Paramètres</b>, choisissez la résolution d'écran conseillée ou réglez l'image de façon appropriée. Paramétrez les options de couleur sur 24 bits (vraies couleurs) ou supérieur.</li></ul> |

### Important

- Dans **Panneau de configuration --> Affichage --> Paramètres**, vérifiez si la fréquence ou la résolution a changé. Si tel est le cas, réglez à nouveau la carte vidéo sur la résolution recommandée.
- La méthode de configuration peut différer selon l'ordinateur et le système d'exploitation utilisé, et la résolution mentionnée ci-dessus peut ne pas être prise en charge par la carte vidéo. Le cas échéant, contactez le fabricant de l'ordinateur ou de la carte vidéo.

## L'image ne s'affiche pas correctement

- **Il n'y a qu'une seule couleur à l'écran ou les couleurs ne sont pas normales.**

- Vérifiez la connexion du câble de signal. Utilisez un tournevis pour le serrer si nécessaire.
- Assurez-vous que la carte vidéo est correctement installée dans son emplacement.
- Paramétrez les options de couleur sur 24 bits (vraies couleurs) ou supérieur dans **Panneau de configuration --> Paramètres.**

- **L'écran clignote.**

- Vérifiez si l'écran est en mode entrelacé. Si tel est le cas, passez à la résolution recommandée.

## L'écran tactile ne fonctionne pas.

- **Avez-vous installé le pilote de l'écran tactile ?**

- Installez le pilote de l'écran tactile qui se trouve sur le CD d'installation fourni avec le produit.
- Vérifiez que le câble USB de l'écran tactile est raccordé au PC.
- Vérifiez que votre PC et ses accessoires sont compatibles USB.

<b>Écran</b>	Écran plat LCD TFT à matrice active de 43,27 cm (17,0 pouce) Traitement anti-éblouissement Diagonale visible : 43,27 cm 0,264 mm x 0,264 mm (Pas de masque)		
<b>Entrée sync</b>	Fréquence horiz.	30 kHz à 83 kHz (automatique)	
	Fréquence vertic.	56 Hz à 75 Hz (automatique)	
	Forme	TTL séparé SOG (Synchro. sur le vert)	
<b>Entrée vidéo</b>	Entrée signa	Connecteur D-Sub à 15 broches	
	Forme	RVB analogique (0,7 Vp-p/75 ohm)	
<b>Résolution</b>	Maxi	VESA 1280 x 1024 @ 75 Hz	
	Recommandée	VESA 1280 x 1024 @ 60 Hz	
<b>Plug &amp; Play</b>	DDC 2B		
<b>Consommation</b>	Mode activé	: 21 W (Typique)	
	Mode veille	≤ 1 W	
	Mode arrêt	≤ 1 W	
<b>Dimensions et poids (avec socle)</b>		<b>Socle inclus</b>	<b>Socle non inclus</b>
	Largeur	36,96 cm (14,55 pouce)	36,96 cm (14,55 pouce)
	Hauteur	31,5 cm (12,40 pouce)	31,5 cm (12,40 pouce)
	Profondeur	9,46 cm (3,72 pouce)	6,24 cm ( 2,46 pouce)
	Poids (hors conditionnement)	3,90 kg (8,60 lb)	
<b>Inclinaison</b>	15° à 66°		
<b>Alimentation</b>	AC 100-240 V~ 50/60 Hz 0,5 A		
<b>Environnement</b>	<b>Conditions de fonctionnement</b>		
	Température	10 °C à 35 °C	
	Humidité	10 % à 80% sans condensation	
	<b>Conditions de stockage</b>		
	Température	-20 °C à 60 °C	
	Humidité	5 % à 90 % sans condensation	
<b>Socle pivotant</b>	Fixe ( O ), mobile ( )		
<b>Cordon d'alimentation</b>	Type prise secteur		

**REMARQUE**

- Les informations du présent document sont passibles de modification sans préavis.

<b>Écran</b>	Écran plat LCD TFT à matrice active de 48,19 cm (19,0 pouce) Traitement anti-éblouissement Diagonale visible : 48,19 cm 0,294 mm x 0,294 mm (Pas de masque)		
<b>Entrée sync</b>	Fréquence horiz.	30 kHz à 83 kHz (automatique)	
	Fréquence vertic.	56 Hz à 75 Hz (automatique)	
	Forme	TTL séparé SOG (Synchro. sur le vert)	
<b>Entrée vidéo</b>	Entrée signa	Connecteur D-Sub à 15 broches	
	Forme	RVB analogique (0,7 Vp-p/75 ohm)	
<b>Résolution</b>	Maxi	VESA 1280 x 1024 @ 75 Hz	
	Recommandée	VESA 1280 x 1024 @ 60 Hz	
<b>Plug &amp; Play</b>	DDC 2B		
<b>Consommation</b>	Mode activé	: 23 W (Typique)	
	Mode veille	≤ 1 W	
	Mode arrêt	≤ 1 W	
<b>Dimensions et poids (avec socle)</b>		<b>Socle inclus</b>	<b>Socle non inclus</b>
	Largeur	40,63 cm (16,00 pouce)	40,63 cm (16,00 pouce)
	Hauteur	34,45 cm (13,56 pouce)	34,45 cm (13,56 pouce)
	Profondeur	9,4 cm (3,70 pouce)	6,17 cm (2,43 pouce)
	Poids (hors conditionnement)	4,7 kg (10,36 lb)	
<b>Inclinaison</b>	15° à 68°		
<b>Alimentation</b>	AC 100-240 V~ 50/60 Hz 0,5 A		
<b>Environnement</b>	<b>Conditions de fonctionnement</b>		
	Température	10 °C à 35 °C	
	Humidité	10 % à 80% sans condensation	
	<b>Conditions de stockage</b>		
	Température	-20 °C à 60 °C	
	Humidité	5 % à 90 % sans condensation	
<b>Socle pivotant</b>	Fixe ( O ), mobile ( )		
<b>Cordon d'alimentation</b>	Type prise secteur		

**REMARQUE**

- Les informations du présent document sont passibles de modification sans préavis.

## Modes prédéfinis (résolution)

	Modes prédéfinis (résolution)	Fréquence horiz. (kHz)	Fréquence vertic. (Hz)
1	640 x 350	31,469	70
2	720 x 400	31,468	70
3	640 x 480	31,469	60
4	640 x 480	37,500	75
5	800 x 600	37,879	60
6	800 x 600	46,875	75
7	832 x 624	49,725	75
8	1024 x 768	48,363	60
9	1024 x 768	60,123	75
10	1152 x 870	68,681	75
11	1152 x 900	61,805	65
*12	1280 x 1024	63,981	60
13	1280 x 1024	79,976	75

\* Mode Recommandée

## voyant

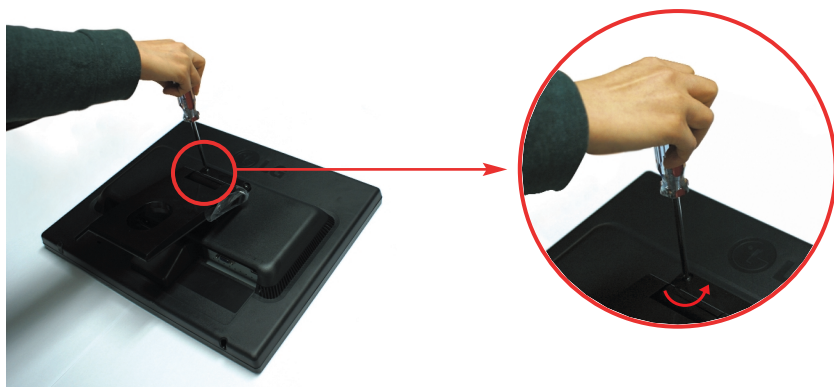
MODE	Couleur LED
Mode activé	Bleu
Mode veille	Clignotement en bleu
Mode arrêt	Arrêt

**Ce produit répond aux spécifications de la plaque de fixation murale ou du dispositif d'échange.**

1. Placez le moniteur, face vers le haut, sur un coussin ou un chiffon doux.

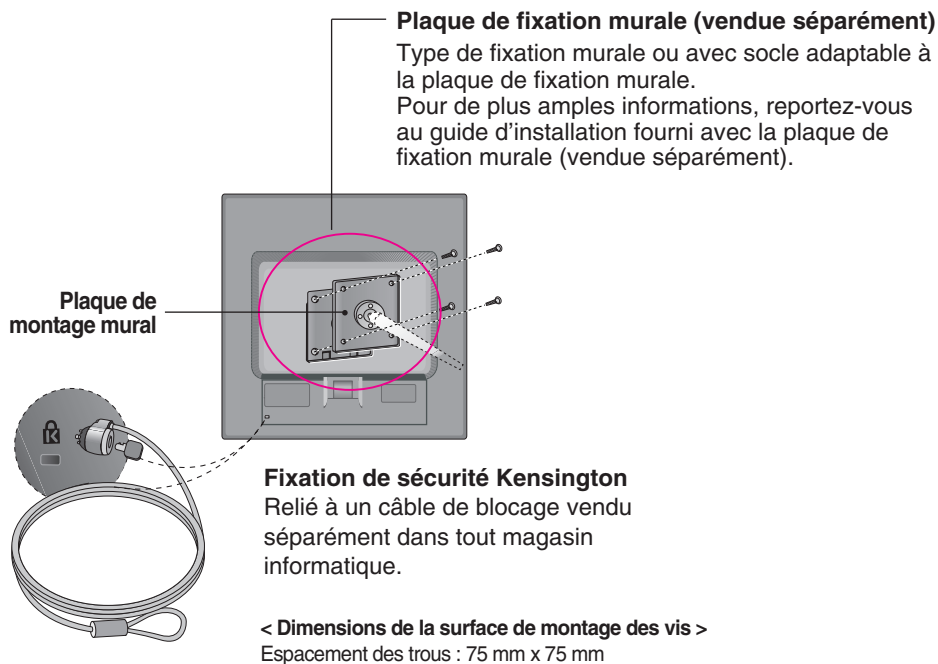


2. Séparez la partie supérieure et le socle à l'aide d'un tournevis.





## 3. Installation de la plaque de fixation murale.



### REMARQUE

- Compatibilité VESA uniquement par rapport aux dimensions de la surface de montage et aux spécifications des vis de montage.
- Utilisez la norme VESA ci-dessous.
  - \* 784,8 mm et moins (30,9 pouce)
    - Épaisseur de la plaque de montage mural : 2,6 mm
    - Vis :  $\phi$  4,0 mm x pas 0,7 mm x longueur 10 mm
  - \* 787,4 mm et plus (31,0 pouce)
    - Utilisez les vis et la plaque de montage mural conformes à la norme VESA.



Veuillez lire les consignes de sécurité avant d'utiliser le produit.

Conservez le manuel d'utilisation (CD) à portée de main pour vous y référer ultérieurement.

Le modèle et le numéro de série figurent à l'arrière et sur un côté de l'appareil. Notez-les ci-dessous au cas où vous auriez besoin de faire appel au service après-vente.

MODÈLE \_\_\_\_\_

SÉRIE \_\_\_\_\_