

BEDIENUNGSANLEITUNG LCD TOUCHSCREEN- MONITOR

Bitte lesen Sie dieses Handbuch vor der Bedienung des Gerätes sorgfältig durch und bewahren Sie es zum späteren Nachschlagen auf.

LCD TOUCHSCREEN-MONITOR-MODELLE

T1710B

T1910B

Dieses Gerät wurde so entwickelt und hergestellt, dass Ihre persönliche Sicherheit gewährleistet ist. Unsachgemäßer Gebrauch kann allerdings zur Gefahr eines elektrischen Schlags oder Brands führen. Damit die in diesem Display eingebauten Schutzvorrichtungen ihre Funktion ordnungsgemäß erfüllen, beachten Sie die folgenden Grundregeln für die Installation, Nutzung und Wartung des Geräts.

Sicherheit

Verwenden Sie nur das mit dem Gerät gelieferte Netzkabel. Falls Sie ein anderes Netzkabel verwenden, achten Sie darauf, dass es nach den geltenden nationalen Normen zugelassen ist, soweit es nicht vom Händler geliefert wird. Ist das Netzkabel auf irgendeine Weise fehlerhaft, wenden Sie sich wegen eines Ersatzkabels an den Hersteller oder an die nächstgelegene autorisierte Kundendienststelle.

Das Gerät wird über einen Kupplungsstecker vom Netz getrennt.

Das Gerät muss zum Anschluss in der Nähe einer Netzsteckdose aufgestellt werden. Diese sollte stets leicht zugänglich sein.

Betreiben Sie das Display nur an einer Stromversorgung, die den in diesem Handbuch bzw. auf dem Typenschild des Displays angegebenen technischen Daten entspricht. Falls Sie nicht sicher sind, welche Stromversorgung bei Ihnen zu Hause vorliegt, wenden Sie sich an Ihren Händler.

Überlastete Netzsteckdosen und Verlängerungskabel stellen eine Gefahrenquelle dar. Dies gilt auch für durchgescheuerte Netzkabel und beschädigte Stecker. Daraus kann die Gefahr eines elektrischen Schlags oder Brands resultieren. Wenden Sie sich an Ihren Servicetechniker, um das entsprechende Teil zu ersetzen.

Solange dieses Gerät an eine Netzsteckdose angeschlossen ist, wird es weiterhin mit Netzstrom versorgt, selbst wenn es ausgeschaltet wird.

Display nicht öffnen:

- Im Inneren des Displays befinden sich keine Teile, die vom Benutzer gewartet werden können.
- Dort befinden sich Komponenten, die gefährlich hohe Spannungen führen, auch wenn das Gerät ausgeschaltet ist.
- Wenden Sie sich an Ihren Händler, wenn das Display nicht ordnungsgemäß funktioniert.

Zur Vermeidung von Verletzungen:

- Stellen Sie das Display nicht auf eine geneigte Ablage, wenn es zuvor nicht ausreichend gesichert wurde.
- Verwenden Sie nur einen vom Hersteller empfohlenen Fuß.
- Keine Gegenstände auf das Gerät fallen lassen oder das Gerät Erschütterungen aussetzen. Keine Gegenstände wie z. B. Spielzeuge gegen den Bildschirm werfen. Ansonsten besteht Verletzungsgefahr oder die Gefahr von Schäden am Gerät oder am Bildschirm.

Zur Vermeidung von Feuer oder Gefahren:

- Schalten Sie das Display stets aus, wenn Sie den Raum für längere Zeit verlassen. Lassen Sie das Display niemals eingeschaltet, wenn Sie das Haus verlassen.
- Achten Sie darauf, dass Kinder keine Gegenstände in die Gehäuseöffnungen des Displays einführen oder fallen lassen. Einige Teile im Display führen gefährlich hohe Spannungen.
- Verwenden Sie kein Zubehör, das nicht für das Display vorgesehen ist.
- Falls der Bildschirm über einen längeren Zeitraum nicht genutzt wird, ziehen Sie den Netzstecker von der Steckdose ab.
- Während eines Gewitters das Netzkabel sowie das Signalkabel niemals berühren. Es besteht eine hohe Gefahr eines Stromschlags.

Installation

Stellen Sie keine Gegenstände auf das Netzkabel bzw. fahren Sie keine Gegenstände darüber, und stellen Sie das Display nicht an einem Ort auf, an dem das Netzkabel beschädigt werden kann.

Verwenden Sie das Display nicht in der Nähe von Wasser, wie etwa einer Badewanne, eines Waschbeckens, einer Küchenspüle, eines Waschbehälters, auf nassem Boden oder in der Nähe eines Schwimmbeckens.

Das Gehäuse des Displays ist mit Belüftungsöffnungen versehen, damit die während des Betriebs erzeugte Wärme entweichen kann. Sind diese Öffnungen blockiert, kann die aufgestaute Wärme Fehlfunktionen verursachen, die zu einer Brandgefahr führen können. Daher NIEMALS:

- Die unteren Belüftungsschlitze blockieren, indem das Display auf ein Bett, Sofa, einen Teppich, etc. gestellt wird.
- Das Display in einen Schrank o.ä. stellen, wenn keine ausreichende Belüftung vorhanden ist.
- Die Öffnungen mit Textilien oder sonstigen Gegenständen zudecken.
- Das Display in der Nähe oder über einem Heizkörper oder einer anderen Wärmequelle aufstellen.

Vermeiden Sie das Abwischen bzw. die Berührung des Aktivmatrix-LCD mit einem harten Gegenstand, da das Display auf diese Weise zerkratzt, beeinträchtigt oder sogar dauerhaft beschädigt werden kann.

Drücken Sie nicht längere Zeit mit dem Finger auf den LCD-Bildschirm, da hierdurch Nachbilder entstehen, oder das Display beschädigt werden kann.

Punktdefekte können teilweise als rote, grüne oder blaue Punkte auf dem Bildschirm erscheinen. Dies hat jedoch keine Auswirkung auf die Qualität der Darstellung.

Falls möglich, verwenden Sie die empfohlene Auflösung, um die optimale Bildqualität für das LCD-Display zu erzielen. Wird eine andere als die empfohlene Auflösung ausgewählt, kann daraus eine veränderte Bilddarstellung resultieren. Dies ist jedoch ein typisches Merkmal einer LCD-Anzeige mit fester Auflösung.

Bei der Anzeige eines Standbildes über einen längeren Zeitraum kann sich das Bild einbrennen und so den Bildschirm dauerhaft schädigen. Stellen Sie sicher, dass der Bildschirmschoner für den Monitor aktiviert ist. Solche Schäden können auch bei Geräten anderer Hersteller auftreten und werden nicht durch die Garantie abgedeckt.

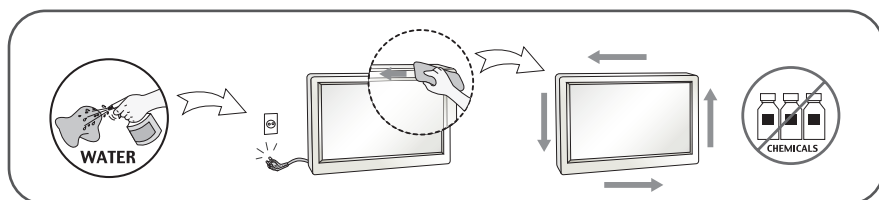
Die Front und Seiten des Bildschirms niemals mit metallischen Gegenständen anstoßen oder darauf kratzen. Ansonsten könnte der Bildschirm beschädigt werden.

Halten Sie den Bildschirm beim Tragen mit beiden Händen und achten Sie darauf, dass der Bildschirm nach vorn zeigt. Sollte das Gerät herunterfallen, besteht die Gefahr von Stromschlägen oder Bränden durch ein defektes Gerät. Reparaturen sollten nur von einem zugelassenen Kundendienst durchgeführt werden.

Hohe Temperaturen und Luftfeuchtigkeit sollten vermieden werden.

Reinigung

- Ziehen Sie den Netzstecker des Displays aus der Steckdose, bevor Sie die Bildschirmoberfläche säubern.
- Verwenden Sie dazu ein feuchtes (nicht nasses) weiches Mikrofaser-Tuch. Sprühen Sie nicht mit einem Reinigungsspray direkt auf den Bildschirm, da das Spray teilweise in die Gehäuseöffnungen gelangen und Stromschläge verursachen kann.
- Ziehen Sie vor der Reinigung des Gerätes den Netzstecker ab und wischen Sie es vorsichtig mit einem weichen Tuch ab, um Kratzer zu vermeiden. Zur Reinigung kein feuchtes Tuch verwenden und kein Wasser und andere Flüssigkeiten direkt auf das Gerät sprühen. Es besteht die Gefahr von Stromschlägen. (Keine Chemikalien wie Benzin, Verdünner oder Alkohol verwenden)
- Geben Sie drei bis vier Spritzer Wasser auf ein weiches Tuch und reinigen Sie die vordere Gehäuseumrandung; nur in eine Richtung wischen. Bei zuviel Feuchtigkeit können Flecken entstehen.



Verpackung

- Werfen Sie den Karton und sonstiges Verpackungsmaterial nicht weg. Sie sind die ideale Verpackung für den Transport des Geräts. Verpacken Sie das Gerät wieder in der Originalverpackung, wenn Sie es an einen anderen Ort bringen möchten.

Sichere Entsorgung

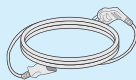
- Die in diesem Produkt verwendete Leuchtstofflampe enthält eine kleine Menge an Quecksilber.
- Entsorgen Sie das Produkt nicht zusammen mit dem Rest Ihres normalen Hausmülls.
- Die Entsorgung dieses Produkts muss entsprechend den geltenden Vorschriften und Gesetzen erfolgen.

!!! Vielen Dank, dass Sie sich für ein Gerät von LGE entschieden haben !!!

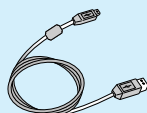
Überprüfen Sie, ob folgende Teile im Lieferumfang des Monitors enthalten sind. Wenden Sie sich bei fehlenden Teilen an Ihren Händler.



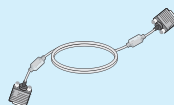
**Benutzerhandbuch/
Karten**



Netz Kabel



USB-Kabel



15-poliges D-Sub-Signalkabel
(Das Signalkabel kann vor der Auslieferung zur Einstellung dieses Gerätes bereits angeschlossen sein.)



Touch Treiber-CD

HINWEIS

- Die Ausführung des Zubehörs kann von den Abbildungen abweichen.
- Um die Betriebsrichtlinien für dieses Gerät einzuhalten, müssen abgeschirmte Signalkabel (15-poliges D-Sub-Kabel) mit Ferritkern verwendet werden.

Einstellung des Ständers

Der Winkel des Bildschirms kann nach dem Aufstellen wie folgt eingerichtet werden.

Grundeinstellungen

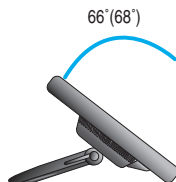
1. Stellen Sie den Bildschirmwinkel wie folgt ein.

Bildschirmwinkel einstellen

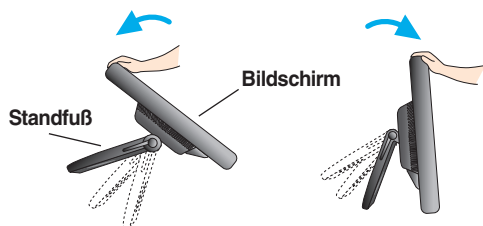
- Neigungswinkel :

T1710B : 15° bis 66°

T1910B : 15° bis 68°

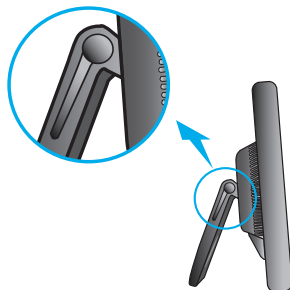


- Drücken Sie den Bildschirm zunächst vollständig zurück und kippen Sie ihn dann in mit der gewünschten Neigung nach vorn.

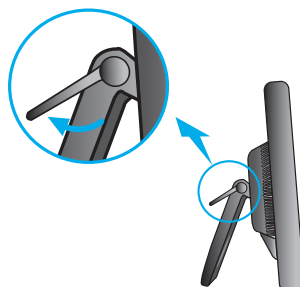


Den Ständer nicht in Richtung Bildschirm drücken. Das Gerät könnte herunterfallen und Verletzungen oder Schäden am Bildschirm verursachen.

2. Nach der Einstellung des gewünschten Bildschirmwinkels muss das Gerät mit Hilfe des Sperrhebels verriegelt werden, um ein Verstellen des Bildschirms zu verhindern.



Gelöster Sperrhebel des Ständers



Verriegelter Sperrhebel des Ständers

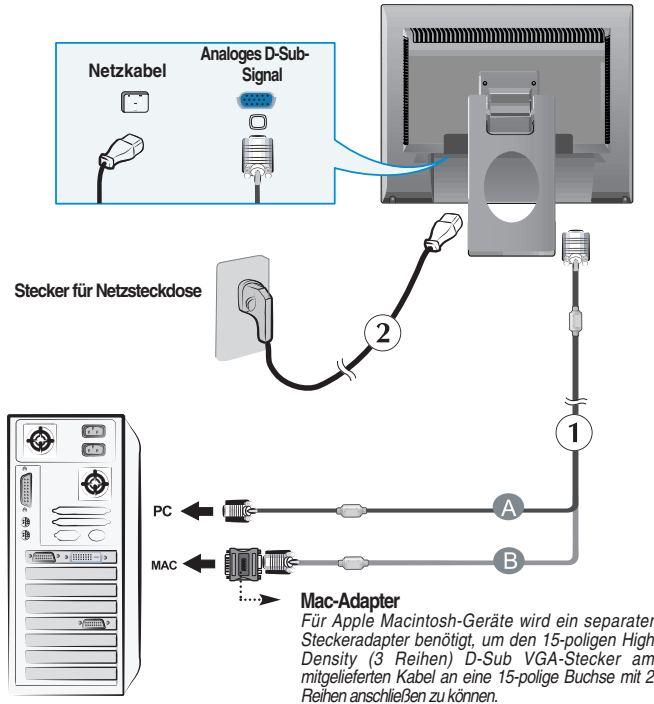
Verwenden des Computers


1. Stellen Sie sicher, dass der Computer und der Monitor ausgeschaltet sind. Schließen Sie die Kabel wie in der nachstehenden Abbildung für ① und ② gezeigt an.

- A D-Sub-Kabel (PC) anschließen
- B D-Sub-Kabel (Mac) anschließen

HINWEIS

- Dies ist eine vereinfachte Darstellung der Rückansicht.
- Die Rückansicht zeigt ein allgemeines Modell. Ihr Display kann von dieser Darstellung abweichen.



2. Drücken Sie auf dem vorderen Bedienfeld die Taste , um den Strom einzuschalten. Beim Einschalten des Monitors wird automatisch die Funktion "Automatische Bildeinstellung" ausgeführt.

INTELLIGENTES
BILDPROZESSING

HINWEIS

- **Was ist die Funktion "Automatische Bildeinstellung"?** : Mit dieser Funktion erhält der Benutzer optimale Anzeigeeinstellungen. Wenn der Benutzer den Monitor zum ersten Mal anschließt, optimiert diese Funktion automatisch die Einstellungen der Anzeige für einzelne Eingangssignale.
- **Funktion 'AUTO/SET'** : Bei Bildstörungen während des Fernsehens oder nach dem Ändern der Bildschirmauflösung, wie z. B. ein verschwommenes Bild, verschwommene Zeichen, Bildschirmflimmern oder ein geneigtes Bild, betätigen Sie die Taste **AUTO/SET**, um die Bildqualität zu verbessern.

Bedienung des Touch Screen-Bildschirms

Installation der Treiber-CD.

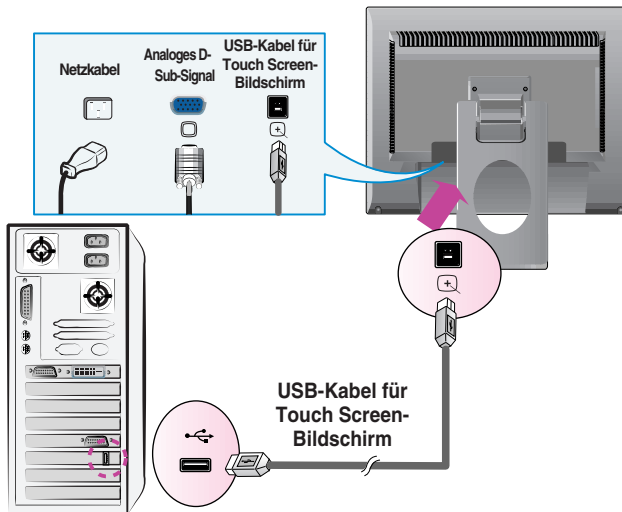


- 1) Legen Sie die Touch Screen Treiber-CD in das CD-ROM-Laufwerk Ihres PCs ein.
 - 2) Schließen Sie nach Abschluss der Treiberinstallation das USB-Kabel für den Touch Screen-Bildschirm an.
 - 3) Detaillierte Anleitungen finden Sie auf der mitgelieferten CD des Touch Screen-Bildschirms.
- * Die Treibersoftware unterstützt die folgenden Microsoft Windows-Betriebssysteme: Windows 2000, XP, VISTA (32-Bit, 64-Bit).

HINWEIS

- Falls Sie die Treiber-CD verlegt haben oder die Software aktualisieren wollen, besuchen Sie bitte die Webseite <http://www.lg.com>.

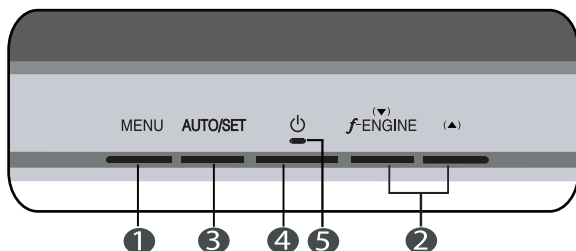
<USB-Kabel für Touch Screen-Bildschirm >



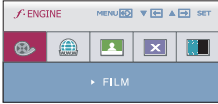

HINWEIS

- Die Abbildungen in dieser Bedienungsanleitung können vom tatsächlichen Produkt und dem Zubehör abweichen.

Bedienelemente auf der Vorderseite



Bedienelement	Funktion
<p>1 MENU-Taste</p> <div style="display: flex; flex-direction: column; gap: 10px; margin-top: 20px;"> <div style="border: 1px solid gray; padding: 5px; width: 150px; text-align: center; background-color: #e0e0e0;">OSD GESPERRT</div> <div style="border: 1px solid gray; padding: 5px; width: 150px; text-align: center; background-color: #e0e0e0;">OSD ENTRIEGELT</div> </div>	<p>Mit dieser Taste öffnen bzw. schließen Sie die Bildschirmanzeige.</p> <hr/> <p>OSD GESPERRT/ENTRIEGELT</p> <p>Mit dieser Funktion können Sie die momentanen Einstellungen sperren, damit diese nicht versehentlich geändert werden. Zum Sperren der Bildschirmenü-Einstellungen die Taste MENU einige Sekunden gedrückt halten. Es wird die Meldung "OSD GESPERRT" angezeigt.</p> <p>Sie können die Bildschirmenü-Einstellungen jederzeit wieder freigeben, indem Sie die Taste MENU einige Sekunden gedrückt halten. Es wird die Meldung "OSD ENTRIEGELT" angezeigt.</p>

Bedienelement	Funktion
<p>2 ▲▼ Tasten</p> <hr/> <p>f•ENGINE</p>	<p>Mit diesen Tasten können Sie die Funktionen auf dem OSD-Display auswählen oder einstellen.</p> <hr/> <p>Weitere Informationen finden Sie auf Seite B16.</p> <div data-bbox="560 311 778 414" style="text-align: center;">  </div>
<p>3 AUTO/SET-Taste</p>	<p>Mit dieser Taste können Sie ein Symbol im Bildschirmmenü auswählen.</p> <hr/> <p>AUTOMATISCHE BILDANPASSUNG</p> <p>Wenn Sie die Bildschirmeinstellungen ändern möchten, drücken Sie stets die Taste AUTO/SET, bevor Sie in die Bildschirmanzeige (OSD) gehen. Damit wird das angezeigte Bild für die momentan gewählte Bildschirmauflösung (Anzeigemodus) automatisch ideal eingestellt.</p> <div data-bbox="212 758 431 837" style="text-align: center;">  </div> <p>Der optimale Anzeigemodus ist:</p> <p>T1710B: 1280 x 1024 T1910B: 1280 x 1024</p>
<p>4 Ein-/Aus-Schalter</p>	<p>Mit dieser Taste schalten Sie das Display ein bzw. aus.</p>
<p>5 Betriebsanzeige</p>	<p>Diese Anzeige leuchtet blau, wenn sich das Display im Normalbetrieb befindet (Ein-Modus). Wenn sich das Display im Ruhezustand (Energiesparmodus) befindet, beginnt diese Anzeige zu blinken.</p>

Bildschirmeinstellung

Die Bildgröße, -position und Funktionsparameter des Displays lassen sich mit Hilfe der gesteuerten Bildschirmanzeige (OSD) schnell und einfach einstellen. Nachstehend finden Sie ein kurzes Beispiel, um Sie mit der Verwendung der Bedienelemente vertraut zu machen. Im Folgenden erhalten Sie eine Übersicht über die möglichen Einstellungen und Auswahlmöglichkeiten mit Hilfe der Bildschirmanzeige (OSD).

HINWEIS

- Lassen Sie das Display zunächst mindestens 30 Minuten lang eingeschaltet, bevor Sie irgendwelche Bildeinstellungen vornehmen.

Wenn Sie Einstellungen über die Bildschirmanzeige (OSD) ändern möchten, gehen Sie wie folgt vor:

MENU → ▼ ▲ → AUTO/SET → ▼ ▲ → MENU

- 1 Drücken Sie die Taste MENU, um das OSD-Hauptmenü zu öffnen.
- 2 Drücken Sie die Tasten ▼ oder ▲, um eine Funktion auszuwählen. Wenn das gewünschte Symbol markiert ist, drücken Sie auf die Taste AUTO/SET.
- 3 Mit den Tasten ▼ oder ▲ kann der gewünschte Wert für das Bild eingestellt werden. Mit der Taste AUTO/SET können Sie weitere Untermenüeinträge auswählen.
- 4 Drücken Sie die Taste MENU einmal, um zum Hauptmenü zurückzukehren und eine andere Funktion auszuwählen. Drücken Sie die Taste MENU zweimal, um die OSD-Steuerung zu verlassen.

Die folgende Tabelle zeigt alle Funktionen, Einstellungen und Menüs der Bildschirmanzeige.

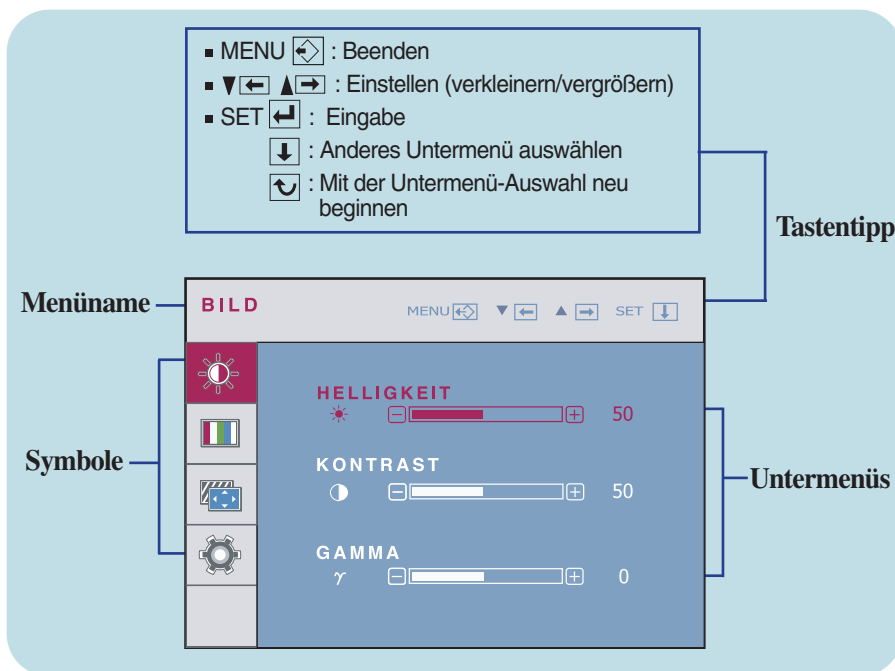
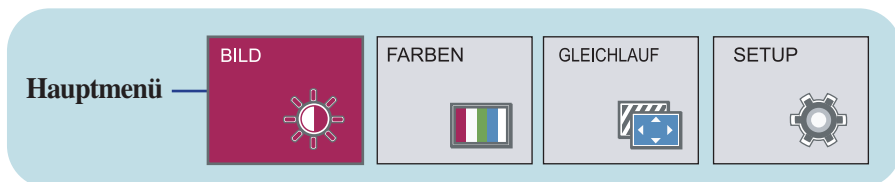
Hauptmenü	Untermenü		A	Beschreibung
BILD	HELLIGKEIT		●	Einstellen der Helligkeit bzw. des Kontrasts der Bildschirmdarstellung
	KONTRAST		●	
	GAMMA		●	
FARBEN	VOREIN	sRGB	●	Einstellen der Bildschirmfarben
		6500K	●	
		9300K	●	
	ROT		●	
	GRÜN		●	
	BLAU		●	
GLEICHLAUF	HORIZONTALE		●	Einstellen der Bildposition
	VERTIKAL		●	
	TAKT		●	Für eine deutlichere und stabilere Bilddarstellung
	TAKTRATE		●	
	SCHÄRFE		●	
SETUP	SPRACHE		●	Einstellen des Bildschirmstatus für die Betriebsumgebung des Benutzers
	OSD BIDLAGE	HORIZONTALE	●	
		VERTIKAL	●	
	WEISS BALANCE		●	
	BETRIEBSANZEIGE		●	
	WERKSEINSTELLUNG		●	
F-ENGINE	FILM		●	Zum Auswählen oder Anpassen der gewünschten Bildeinstellungen.
	INTERNET		●	
	BENUTZ		●	
	NORMAL		●	
	DEMO		●	
● : Einstellbar A : Analoger Eingang (D-sub)				

HINWEIS

- Der Reihenfolge der Symbole kann je nach Modell unterschiedlich sein (B11 bis B16).



Sie wissen nun, wie Sie eine Funktion innerhalb des OSD-Systems auswählen und einstellen. Nachstehend finden Sie die Symbole sowie deren Namen und Beschreibungen für alle Funktionen im Menü.


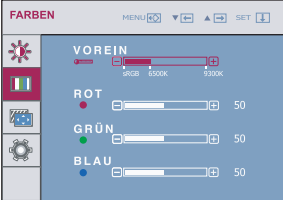
Drücken Sie die Taste MENU. Daraufhin erscheint das Hauptmenü der OSD-Steuerung.



HINWEIS

- Lassen Sie das Display zunächst mindestens 30 Minuten lang eingeschaltet, bevor Sie irgendwelche Bildeinstellungen vornehmen.

Hauptmenü	Untermenü	Beschreibung
	BILD	
	HELLIGKEIT	Einstellen der Helligkeit des Bildschirms.
	KONTRAST	Einstellen des Bildschirmkontrastes.
	GAMMA	Legen Sie den gewünschten Gamma-Wert fest. -50/0/50 Auf dem Monitor zeigen hohe Gamma-Werte weißliche Bilder, niedrige Gamma-Werte dagegen Bilder mit hohem Kontrast.
<ul style="list-style-type: none">■ MENU : Beenden■ ▼ : Verkleinern■ ▲ : Vergrößern■ SET : Anderes Untermenü auswählen		

	FARBEN	
	VOREIN	Auswählen der Bildschirmfarben. <ul style="list-style-type: none">• sRGB: Stellen Sie die Bildfarbstärke auf den sRGB-Farbraum ein.• 6500K: Leicht rötlich weiß.• 9300K: Leicht bläulich weiß.
	ROT	Eigene Farbintensität für Rot einstellen.
	GRÜN	Eigene Farbintensität für Grün einstellen.
	BLAU	Eigene Farbintensität für Blau einstellen.
<ul style="list-style-type: none">■ MENU : Beenden■ ▼ : Verkleinern■ ▲ : Vergrößern■ SET : Anderes Untermenü auswählen		

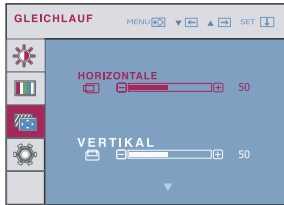
Hauptmenü

Untermenü

Beschreibung



GLEICHLAUF

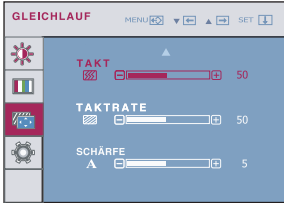


HORIZONTAL

Verschieben des Bildes nach links bzw. rechts.

VERTIKAL

Verschieben des Bildes nach oben bzw. unten.



TAKT

Verringern vertikaler Balken oder Streifen, die im Hintergrund des Bildschirms sichtbar sind.
Die horizontale Bildschirmgröße ändert sich ebenfalls.

TAKTRATE

Einstellen der Fokussierung des Bildschirms. Mit dieser Funktion können Sie horizontale Störungen eliminieren und eine deutlichere bzw. schärfere Darstellung von Zeichen erzielen.

- **MENU** : Beenden
- ▼ : Verkleinern
- ▲ : Vergrößern

- **SET** : Anderes Untermenü auswählen

SCHÄRFE

Einstellung der Bildschärfe

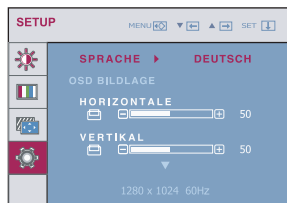
Hauptmenü

Untermenü

Beschreibung



SETUP



SPRACHE

Wählen Sie hier die Sprache, in der die Funktionen angezeigt werden sollen.

OSD BILDLAG

Einstellen der Position des OSD-Fensters auf dem Bildschirm.

WEISS BALANCE

Wenn das Ausgangssignal der Videokarte nicht die Spezifikationen erfüllt, sind möglicherweise die Farben auf Grund von Videosignalverzerrungen schlechter. Mithilfe dieser Funktion wird der Signalpegel an den Standardausgangspegel der Videokarte angepasst, um ein optimales Bild zu liefern. Aktivieren Sie diese Funktion, wenn auf dem Bildschirm weiße und schwarze Farben zu sehen sind.



BETRIEBSANZEIGE

Verwenden Sie diese Funktion, um die Betriebsanzeige auf der Vorderseite des Monitors ein- (**ON**) bzw. auszuschalten (**OFF**). Zum Ausschalten gehen Sie auf "**OFF**" (AUS). Wenn Sie den Monitor einschalten (**ON**), wird die Betriebsanzeige automatisch eingeschaltet.

- **MENU** : Beenden
- ▼ : Einstellen
- ▲ : Einstellen
- **SET** : Anderes Untermenü auswählen

WERKSEINSTELLUNG

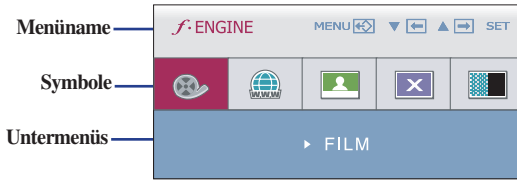
Mit dieser Funktion werden die werkseitigen Voreinstellungen (mit Ausnahme von "**SPRACHE**") wiederhergestellt. Drücken Sie die Taste ▼ / ▲ , um einen sofortigen Reset durchzuführen.

Falls das Bild auf diese Weise nicht verbessert wird, stellen Sie die Werkseinstellungen wieder her.

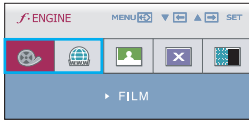
Führen Sie den Weißabgleich bei Bedarf erneut aus.

Auswählen und Einstellen von Funktionen der Bildschirmanzeige (OSD)

Drücken Sie die Taste **ENGINE** in der unteren, linken Ecke des Bildschirms, um das OSD-Bildschirmmenü aufzurufen.



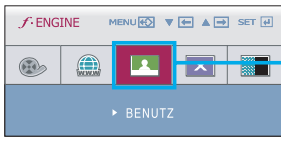
Hauptmenü	Untermenü	Beschreibung
-----------	-----------	--------------



Mit dieser Funktion können Sie problemlos das optimale Bild für die jeweiligen Bedingungen (Raumbeleuchtung, Bildtypen usw.) einstellen.

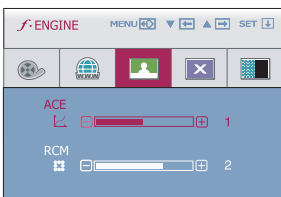
FILM:Für animierte Bilder in Videos oder Filmen

INTERNET:Für Texte (Textverarbeitung usw.)

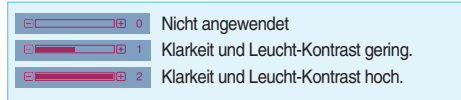


BENUTZ Mit dieser Funktion können Sie problemlos das optimale Bild für die jeweiligen Bedingungen (Raumbeleuchtung, Bildtypen usw.) einstellen.

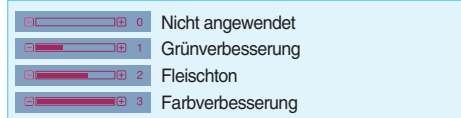
Drücken Sie die Taste "AUTO/SET", um die Untermenüfunktionen "BENUTZ" einzustellen.



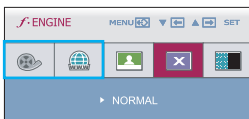
• **ACE** (Adaptive Clarity Enhancer): Stellt die Klarheit ein.



• **RCM** (Real Color Management): Legt den Farbmodus fest.



- **MENU** : Beenden
- **▼** : Verkleinern
- **▲** : Vergrößern
- **SET** : Anderes Untermenü auswählen



NORMAL Gilt unter normalen Betriebsbedingungen.

DEMO Dient zu Werbezwecken für die Kunden in den Geschäften. Die Einstellung ist dieselbe wie im Movie-Modus und der Bildschirm wird in der Hälfte geteilt.

Überprüfen Sie folgende Punkte, bevor Sie sich an den Kundendienst wenden.

Kein Bild zu sehen	
<ul style="list-style-type: none">● Ist das Netzkabel des Displays angeschlossen?● Leuchtet die Betriebsanzeige?● Ist das Gerät eingeschaltet und leuchtet die Betriebsanzeige blau oder grün?● Blinkt die Betriebsanzeige?● Wird die Meldung "AUS.SPEZIFIKATIONF" auf dem Bildschirm angezeigt?● Wird die Meldung "SIGNALKABEL PRÜFEN" auf dem Bildschirm angezeigt?	<ul style="list-style-type: none">● Überprüfen Sie das Netzkabel auf richtigen Sitz am Display und and der Stechdose.● Drücken Sie den Ein-/Ausschalter.● Stellen Sie die Helligkeit und den Kontrast ein.● Befindet sich das Display im Energiesparmodus, bewegen Sie die Maus oder drücken Sie eine beliebige Taste auf der Tastatur, um die Bildschirmanzeige zu aktivieren.● Schalten Sie den PC ein.● Diese Meldung wird angezeigt, wenn das Signal vom PC (Grafikkarte) außerhalb des horizontalen oder vertikalen Frequenzbereichs des Displays liegt. Sehen Sie im Abschnitt 'Technische Daten' in diesem Handbuch nach und konfigurieren Sie das Display neu.● Diese Meldung wird angezeigt, wenn das Signalkabel zwischen PC und Display nicht (oder nicht ordnungsgemäß) angeschlossen ist. Überprüfen Sie das Signalkabel, und versuchen Sie es erneut.

Wird die Meldung "OSD GESPERRT" auf dem Bildschirm angezeigt?	
<ul style="list-style-type: none">● Erscheint die Meldung "OSD GESPERRT", wenn Sie die Taste MENU drücken?	<ul style="list-style-type: none">● Sie können die aktuellen Steuerungseinstellungen sichern, damit sie nicht versehentlich geändert werden können. Sie können die OSD-Steuerungen jederzeit wieder entsperren, indem Sie die Taste MENU für mehrere Sekunden gedrückt halten. Daraufhin wird die Meldung "OSD ENTRIEGELT" angezeigt.

Falsche Bilddarstellung auf dem Display

- | | |
|--|--|
| <ul style="list-style-type: none">● Falsche Position auf dem Display. | <ul style="list-style-type: none">• Drücken Sie die Taste AUTO/SET, um die Darstellung des Displays automatisch optimal einzustellen.
Sind die Ergebnisse nicht zufriedenstellend, stellen Sie die Bildposition mit dem Symbol für H Position und V Position auf der Bildschirmanzeige (OSD) ein.• Gehen Sie zu Systemsteuerung --> Anzeige --> Einstellungen und überprüfen Sie, ob die Frequenz oder die Auflösung geändert wurde. Wenn dies der Fall ist, stellen Sie für die Grafikkarte die empfohlene Auflösung ein. |
| <ul style="list-style-type: none">● Im Hintergrund sind vertikale Balken oder Streifen sichtbar. | <ul style="list-style-type: none">• Drücken Sie die Taste AUTO/SET, um die optimale Einstellung für das Display automatisch vorzunehmen. Sind die Ergebnisse nicht zufriedenstellend, beseitigen Sie die vertikalen Balken oder Streifen mit Hilfe des Symbols TAKT auf der Bildschirmanzeige (OSD). |
| <ul style="list-style-type: none">● Horizontale Störungen in einem Bild oder nicht deutlich erkennbare Zeichen. | <ul style="list-style-type: none">• Drücken Sie die Taste AUTO/SET, um die Darstellung des Displays automatisch optimal einzustellen.
Sind die Ergebnisse nicht zufriedenstellend, beseitigen Sie die horizontalen Balken mit Hilfe des Symbols TAKTRATE auf der Bildschirmanzeige (OSD).• Gehen Sie zu Systemsteuerung --> Anzeige --> Einstellungen und stellen Sie für die Anzeige die empfohlene Auflösung ein oder nehmen Sie für die Anzeige die ideale Einstellung vor. Wählen Sie eine Farbeinstellung höher als 24 Bits (True Color). |

Wichtig

- Gehen Sie am PC zu **Systemsteuerung --> Anzeige --> Einstellungen** und überprüfen Sie, ob die Frequenz oder die Auflösung geändert wurde. Wenn dies der Fall ist, stellen Sie für die Grafikkarte die empfohlene Auflösung ein.
- Die Einstellung kann sich je nach Computer und Betriebssystem unterscheiden. Die oben angegebene Auflösung wird für bestimmte Grafikkarten eventuell nicht unterstützt. In diesem Fall wenden Sie sich bitte an Ihren Computer- oder Grafikkartenhersteller.

Falsche Bilddarstellung auf dem Display

- | | |
|---|---|
| <ul style="list-style-type: none">● Die Bildschirmfarbe ist monochrom oder nicht normal.

● Der Bildschirm blinkt. | <ul style="list-style-type: none">• Überprüfen Sie, ob das Signalkabel richtig angeschlossen ist. Befestigen Sie es ggf. mit einem Schraubendreher.• Achten Sie darauf, dass die Grafikkarte vorschriftsmäßig in den Steckplatz eingesetzt ist.• Wählen Sie unter Systemsteuerung --> Einstellungen eine Farbeinstellung höher als 24 Bits (True Color).

• Überprüfen Sie, ob der Bildschirm auf Interlaced-Modus eingestellt ist. Falls ja, ändern Sie die Einstellung auf die empfohlene Auflösung. |
|---|---|

Der Touch Screen-Bildschirm funktioniert nicht.

- | | |
|--|--|
| <ul style="list-style-type: none">● Wurde der Touch Screen-Treiber installiert? | <ul style="list-style-type: none">• Installieren Sie den Touch Screen-Treiber auf der mit diesem Produkt gelieferten Installations-CD.• Das USB-Kabel für den Touch Screen-Bildschirm muss am PC angeschlossen sein.• Ihr PC sowie die Zusatzgeräte müssen USB-fähig sein. |
|--|--|

Display	43,27 cm (17,0 Zoll) Flachbildschirm Aktivmatrix-TFT LCD Antireflexbeschichtung Sichtbare Bildschirmdiagonale: 43,27 cm 0,264 mm x 0,264 mm (Pixelabstand)		
Sync-Eingang	Horizontale Freq.	30 kHz bis 83 kHz (Automatisch)	
	Vertikale Freq.	56 Hz bis 75 Hz (Automatisch)	
	Eingangsform	Separat TTL SOG (Sync On Green)	
Videoeingang	Signaleingang	15-poliger D-Sub-Stecker	
	Eingangsform	RGB Analog (0,7 Vp-p/75 Ohm)	
Auflösung	Maximal	VESA 1280 x 1024 bei 75 Hz	
	Empfohlen	VESA 1280 x 1024 bei 60 Hz	
Plug&Play	DDC 2B		
Stromverbrauch	Ein-Modus	: 21 W (Typisch)	
	Ruhezustand	≤ 1 W	
	Ausgeschaltet	≤ 1 W	
Abmessungen und Gewicht		Ständer enthalten	Ständer nicht enthalten
	Breite	36,96 cm (14,55 Zoll)	36,96 cm (14,55 Zoll)
	Höhe	31,5 cm (12,40 Zoll)	31,5 cm (12,40 Zoll)
	Tiefe	9,46 cm (3,72 Zoll)	6,24 cm (2,46 Zoll)
	Netto	3,90 kg (8,60 lb)	
Neigungsbereich	15° bis 66°		
Leistungsaufnahme	100-240 V~ Wechselstrom 50/60 Hz 0,5 A		
Umgebungsbedingungen	Betriebsbedingungen		
	Temperatur	10 °C bis 35 °C	
	Luftfeuchtigkeit	10 % bis 80 % (ohne Kondensation)	
	Lagerbedingungen		
	Temperatur	-20 °C bis 60 °C	
Luftfeuchtigkeit	5 % bis 90 % (ohne Kondensation)		
Neigungsfuß	Fest verbunden (O), Abnehmbar ()		
Netzkabel	Für Netzsteckdose		

HINWEIS

- Alle Informationen in diesem Dokument können ohne Vorankündigung geändert werden.

Display	48,19 cm (19,0 Zoll) Flachbildschirm Aktivmatrix-TFT LCD Antireflexbeschichtung Sichtbare Bildschirmdiagonale: 48,19 cm 0,294 mm x 0,294 mm (Pixelabstand)		
Sync-Eingang	Horizontale Freq.	30 kHz bis 83 kHz (Automatisch)	
	Vertikale Freq.	56 Hz bis 75 Hz (Automatisch)	
	Eingangsform	Separat TTL SOG (Sync On Green)	
Videoeingang	Signaleingang	15-poliger D-Sub-Stecker	
	Eingangsform	RGB Analog (0,7 Vp-p/75 Ohm)	
Auflösung	Maximal	VESA 1280 x 1024 bei 75 Hz	
	Empfohlen	VESA 1280 x 1024 bei 60 Hz	
Plug&Play	DDC 2B		
Stromverbrauch	Ein-Modus	: 23 W (Typisch)	
	Ruhezustand	≤ 1 W	
	Ausgeschaltet	≤ 1 W	
Abmessungen und Gewicht		Ständer enthalten	Ständer nicht enthalten
	Breite	40,63 cm (16,00 Zoll)	40,63 cm (16,00 Zoll)
	Höhe	34,45 cm (13,56 Zoll)	34,45 cm (13,56 Zoll)
	Tiefe	9,4 cm (3,70 Zoll)	6,17 cm (2,43 Zoll)
	Netto	4,7 kg (10,36 lb)	
Neigungsbereich	15° bis 68°		
Leistungsaufnahme	100-240 V~ Wechselstrom 50/60 Hz 0,5 A		
Umgebungsbedingungen	Betriebsbedingungen		
	Temperatur	10 °C bis 35 °C	
	Luftfeuchtigkeit	10 % bis 80 % (ohne Kondensation)	
	Lagerbedingungen		
	Temperatur	-20 °C bis 60 °C	
	Luftfeuchtigkeit	5 % bis 90 % (ohne Kondensation)	
Neigungsfuß	Fest verbunden (O), Abnehmbar ()		
Netzkabel	Für Netzsteckdose		

HINWEIS

- Alle Informationen in diesem Dokument können ohne Vorankündigung geändert werden.

Dieses Produkt erfüllt die Anforderungen für Wandhalterungen sowie für das Wechselgerät.

Bildschirm-Modi (Auflösung)		Horizontale Freq. (kHz)	Vertikale Freq. (Hz)
1	640 x 350	31,469	70
2	720 x 400	31,468	70
3	640 x 480	31,469	60
4	640 x 480	37,500	75
5	800 x 600	37,879	60
6	800 x 600	46,875	75
7	832 x 624	49,725	75
8	1024 x 768	48,363	60
9	1024 x 768	60,123	75
10	1152 x 870	68,681	75
11	1152 x 900	61,805	65
*12	1280 x 1024	63,981	60
13	1280 x 1024	79,976	75

*Empfohlen Modus

Anzeige

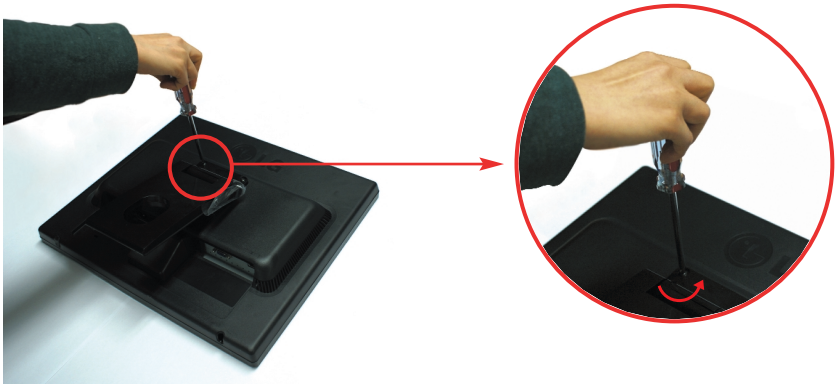
Modus	LED-Farbe
Ein-Modus	Blau
Ruhezustand	Blau blinkend
Ausgeschaltet	Aus

Dieser Monitor erfüllt die Anforderungen für Wand- oder Wechselhalterungen.

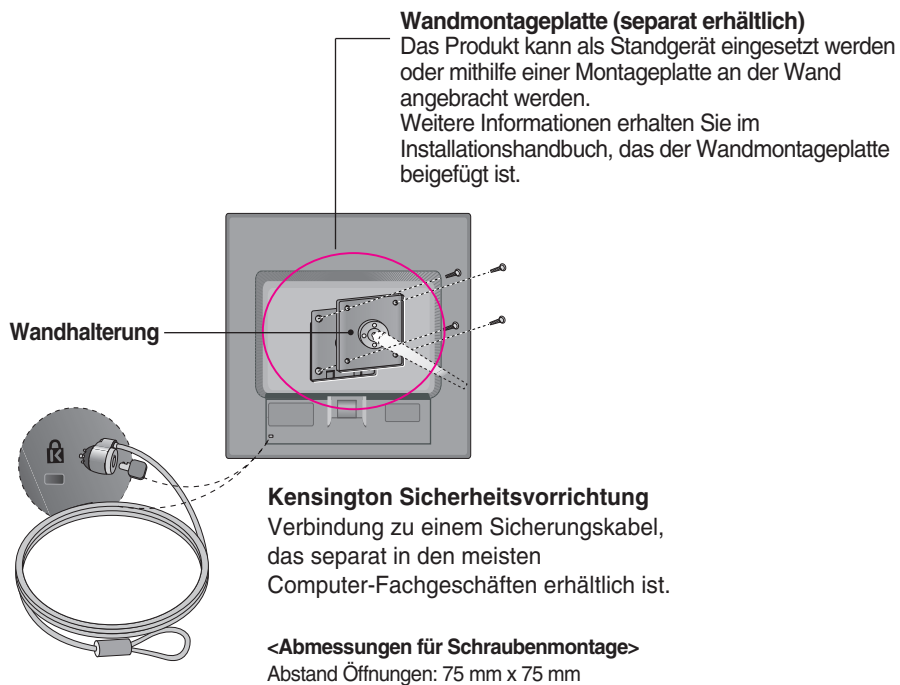
1. Legen Sie den Monitor mit der Vorderseite nach unten auf ein Kissen oder ein weiches Tuch.



2. Entfernen Sie den Standfuß mithilfe eines Schraubenziehers.



3. Installieren der Halterung für die Wandmontage.



HINWEIS

- Eine VESA-Kompatibilität wird nur bei entsprechenden Abmessungen der Halterung und bei Verwendung der entsprechenden Schrauben gewährleistet.
- Halten Sie sich an die folgenden Angaben des VESA-Standards.
 - * Maximal 784,8 mm (30,9 Zoll)
 - Stärke Wandhalterung: 2,6 mm
 - Schrauben: ϕ 4,0 mm x Gewindesteigung 0,7 mm x Länge 10 mm
 - * Mindestens 787,4 mm (31,0 Zoll)
 - Bitte verwenden Sie eine Wandhalterung und Schrauben nach dem VESA-Standard.



Bitte lesen Sie vor der Bedienung des Gerätes die Vorsichtshinweise.

Bewahren Sie die Bedienungsanleitung (CD) zum späteren Nachschlagen auf.

Modell- und Seriennummer befinden sich auf der Rückseite sowie an der Seite des Gerätes.

Bitte notieren Sie diese Nummern zum späteren Gebrauch.

MODELL- _____

SERIENNUMMER _____