

GEBRUIKERSHANDLEIDING LCD AANRAAKSCHEM

Lees deze handleiding zorgvuldig door voordat u het apparaat in gebruik neemt en bewaar de handleiding voor later.

LCD AANRAAKSCHEM MODELLEN

T1710B

T1910B

Bij het ontwerp en de fabricage van dit apparaat staat uw veiligheid centraal. Als u het apparaat echter verkeerd gebruikt, kunt u worden blootgesteld aan een elektrische schok of kan brand ontstaan. Voor een goede werking van alle veiligheidsvoorzieningen van deze monitor moet u de volgende basisrichtlijnen voor installatie, gebruik en onderhoud in acht nemen.

Veiligheid

Gebruik alleen het netsnoer dat bij het apparaat wordt geleverd. Als u een snoer gebruikt dat niet door de leverancier van dit apparaat wordt geleverd, controleert u of het snoer voldoet aan de toepasselijke nationale normen. Als het netsnoer niet goed is, neemt u voor vervanging contact op met de fabrikant of de dichtstbijzijnde geautoriseerde reparateur.

De netstroomkabel wordt gebruikt om de voeding van het apparaat uit te schakelen.

Zorg ervoor dat het apparaat op korte afstand van het stopcontact plaatst waarop u het aansluit en dat dit stopcontact gemakkelijk bereikbaar is.

Sluit de monitor alleen aan op een voedingsbron die voldoet aan de specificaties die in deze handleiding zijn opgegeven of op de monitor zijn vermeld. Als u niet zeker weet welke spanning u gebruikt, neemt u contact op met uw dealer.

Overbelaste stopcontacten en verlengsnoeren, gerafelde netsnoeren en gebroken connectoren zijn gevaarlijk en kunnen een elektrische schok of brand veroorzaken. Neem voor vervanging contact op met een onderhoudstechnicus.

Zolang het toestel aangesloten is op een stopcontact, is het niet losgekoppeld van de voeding, zelfs als het toestel uitgeschakeld is.

Open de monitor niet:

- De monitor bevat geen onderdelen die door de gebruiker kunnen worden vervangen.
- In de monitor is gevaarlijke hoogspanning aanwezig, zelfs wanneer de monitor is uitgeschakeld.
- Als de monitor niet goed werkt, neemt u contact op met uw dealer.

Lichamelijk letsel voorkomen:

- Plaats de monitor niet op een hellende plank, tenzij de monitor en de plank goed zijn vastgezet.
- Gebruik alleen een monitorsteun die door de fabrikant is aanbevolen.
- Laat het product niet vallen en let op dat er geen impact plaatsvindt op het product. Gooi geen speelgoed of voorwerpen op het scherm van het product. Dit kan letsel, problemen met het product en schade aan het scherm veroorzaken.

Brand en gevaarlijke situaties voorkomen:

- Schakel de monitor altijd uit als u de ruimte langer dan een korte periode verlaat. Laat de monitor niet aan staan wanneer u weggaat.
- Zorg dat kinderen geen objecten in de openingen in de behuizing van de monitor laten vallen of duwen. Bepaalde interne onderdelen staan onder hoogspanning.
- Gebruik alleen accessoires die voor deze monitor zijn ontworpen.
- Trek de stekker uit het stopcontact indien het scherm langere tijd niet gebruikt wordt.
- Raak als het onweert nooit de stroomkabel en signaalkabel aan, dit kan erg gevaarlijk zijn. Dit kan elektrische schokken veroorzaken.

Installatie

Plaats of rol niets op of over het netsnoer en zet de monitor niet op een plaats waar het netsnoer beschadigd kan raken.

Gebruik deze monitor niet in de buurt van water, zoals een bad, wasbak, gootsteen, waskuip, vochtige kelder of zwembad.

De monitorbehuizing is voorzien van ventilatieopeningen voor de afvoer van warmte tijdens de werking. Als deze openingen worden geblokkeerd, kan de gecumuleerde warmte defecten of zelfs brand veroorzaken. Doe daarom nooit het volgende:

- De onderste ventilatiesleuven blokkeren door de monitor op een bed, bank, tapijt, enzovoort te plaatsen.
- De monitor in een gesloten behuizing plaatsen tenzij deze is voorzien van goede ventilatie.
- De openingen bedekken met een doek of ander materiaal.
- De monitor in de buurt van of op een verwarmingstoestel of warmtebron plaatsen.

Wrijf of behandel de Active Matrix LCD niet met iets hard, aangezien dit de Active Matrix LCD permanent kan beschadigen.

Druk niet langdurig met uw vinger op het LCD-scherm, aangezien dit enige nabeelden kan achterlaten.

Sommige stipdefecten kunnen als rode, groene of blauwe plekjes op het scherm verschijnen. Dit heeft echter geen gevolgen voor de weergavekwaliteit.

Gebruik indien mogelijk de aanbevolen resolutie voor de beste beeldkwaliteit voor het LCD-scherm. Bij andere resoluties kunnen geschaalde of bewerkte beelden op het scherm verschijnen. Dit is echter normaal voor LCD-schermen met vaste resolutie.

Door langere tijd een vast beeld op het scherm te laten staan, kan het scherm beschadigd worden doordat het beeld ingebrand wordt. Gebruik een schermbeveiliging op de monitor. Dit treedt tevens op bij andere fabrikanten, en wordt niet gedekt door de garantie.

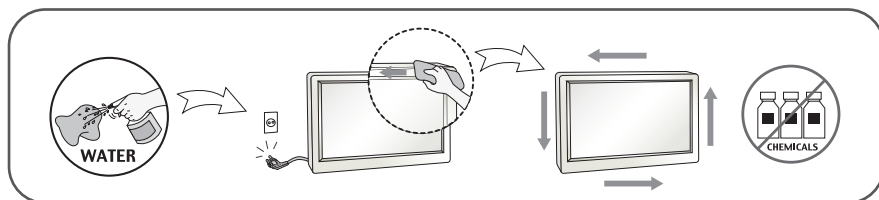
Stel de voor- en de zijkanten van het scherm niet bloot aan slagen of bekrassen met metalen voorwerpen. Daardoor kan het scherm beschadigd worden.

Zorg ervoor dat het paneel naar voren wijst en houd het met beide handen vast om het te verplaatsen. Als u het product laat vallen, kan het elektrische schokken of brand veroorzaken. Neem contact op met een gemachtigd servicecentrum voor reparaties.

Vermijd hoge temperaturen en vocht.

Reinigen

- Haal het netsnoer uit het stopcontact voordat u de voorkant van het monitorscherm reinigt.
- Gebruik een vochtige doek (geen natte doek). Spuit geen vloeistof direct op het monitorscherm, aangezien overtollige vloeistof een elektrische schok kan veroorzaken.
- Trek voor het reinigen van het product de stroomkabel uit en wrijf er, om krassen te voorkomen, met een zachte doek over. Reinig niet met een natte doek en sproei geen water of andere vloeistoffen direct op het product. Een elektrische schok kan het gevolg zijn. (Gebruik geen chemicaliën zoals benzine, verfverduiners of alcohol).
- Sproei water twee tot viermaal op een zachte doek en gebruik het om het voorframe schoon te maken, veeg allen in één richting. Te veel vocht kan verkleuring veroorzaken.



Opnieuw inpakken

- Gooi de kartonnen doos en het overige verpakkingsmateriaal niet weg. Deze vormen een ideale verpakking waarin u het apparaat kunt transporteren. Wanneer u het apparaat naar een andere locatie wilt verplaatsen, gebruikt u het oorspronkelijke verpakkingsmateriaal.

Correct sorteren

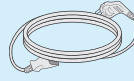
- De fluorescerende lamp die wordt gebruikt in dit product bevat een kleine hoeveelheid kwik.
- Doe de lamp dus niet bij het gewone huishoudelijke afval.
- Sorteer dit product volgens de reglementen van uw gemeente.

!!! Bedankt dat u voor LGE-producten hebt gekozen !!!

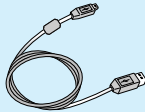
**Controleer of de volgende onderdelen bij uw monitor zijn geleverd.
Als er iets ontbreekt, neem dan contact op met uw dealer.**



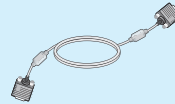
**Gebruiksaanwijzing /
Kaarten**



Stroomdraad



USB kabel



15-pin D-Sub signaalkabel
(Om hem op te zetten kan de
signaalkabel aan dit product
worden vastgemaakt voordat
het wordt verscheept.)



**Driver-cd voor
aanraakscherm**

OPMERKING

- Deze accessoires kunnen er anders uitzien dan hier getoond.
- Maak gebruik van afgeschermde signaal interfacekabels (D-sub 15 pin kabel) met ferrietkernen om de standaard naleving voor het product te behouden.

Basisinstellingen van de console

Nadat u de monitor hebt gemonteerd, stelt u de hoek als volgt in.

Basisinstellingen

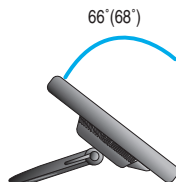
1. Stel de hoek van het paneel als volgt in.

Zo stelt u de hoek van het paneel in

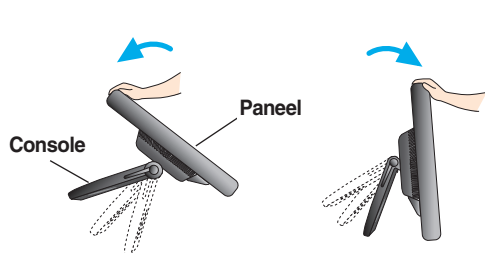
- Kantelbereik :

T1710B : 15° de 66°

T1910B : 15° de 68°

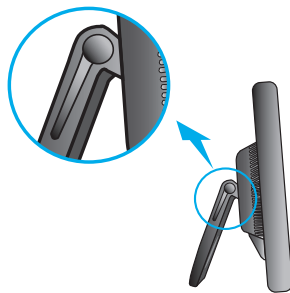


- Duw het paneel tot het einde terug en gebruik het vanaf het punt waarop het automatisch terugkeert.

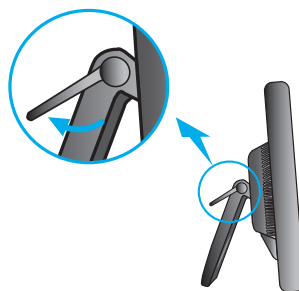


Druk de console met de basisinstelling niet in de richting van het paneel terug. Het product kan vallen en personen verwonden, defect raken of door de val kan het scherm worden beschadigd.

2. Nadat u de hoek van het paneel hebt ingesteld, zet u dit met de daarvoor bestemde handgreep vast om te voorkomen dat het product beweegt.



Stand waarin de borghendel van de console vrij staat.



Stand waarin de borghendel van de console is vergrendeld.

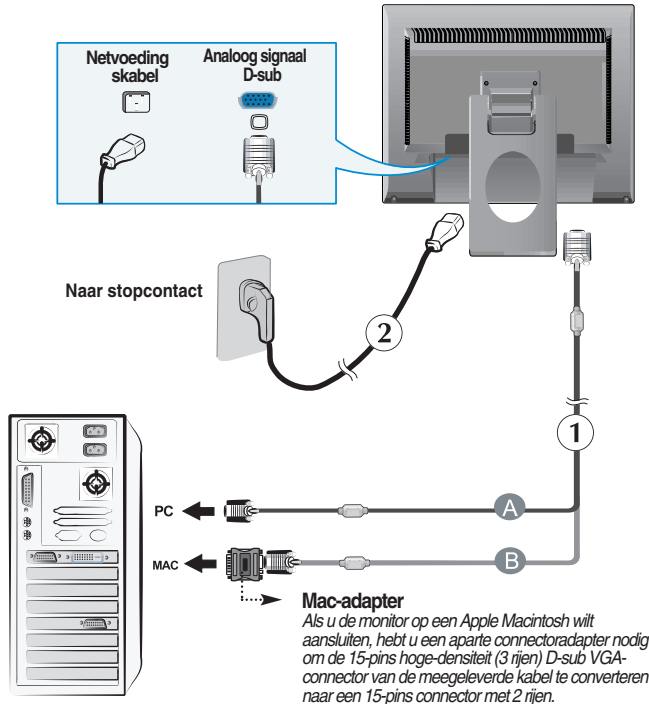
Computer gebruiken


1. Zorg ervoor de computer en het product uit te schakelen. Sluit de kabel aan, zoals u onder ziet bij ① en ②.

- A Sluit het D-sub-snoer (PC) aan
- B Sluit het D-sub-snoer (Mac) aan

OPMERKING

- Dit is een vereenvoudigde voorstelling van het achteraanzicht.
- Dit achteraanzicht is een algemeen model. Mogelijk ziet uw monitor er anders uit.



2. Druk op de -knop op het schakelpaneel vóór om de monitor in te schakelen. Als de monitor is ingeschakeld, dan wordt automatisch de 'Self Image Setting Function' (de functie 'Automatische beeldafstelling') uitgevoerd.

PROCESSING SELF
IMAGE SETTING

OPMERKING

- **Automatische beeldafstelling?** Deze functie biedt de gebruiker optimale beeldinstellingen. Als de gebruiker de monitor voor het eerst aansluit, stemt deze functie het beeld automatisch af op de optimale instellingen voor aparte ingangssignalen.
- **'AUTO/SET' functie?** Als u problemen tegenkomt, zoals een wazig scherm, wazige letters, scherm flakkert of is gekanteld, terwijl u het toestel gebruikt, of nadat u de schermresolutie heeft gewijzigd, drukt u op de **AUTO/SET** functieknop om de resolutie te verbeteren.

Aanraakscherm gebruiken

Installeer de meegeleverde cd met stuurprogramma's.



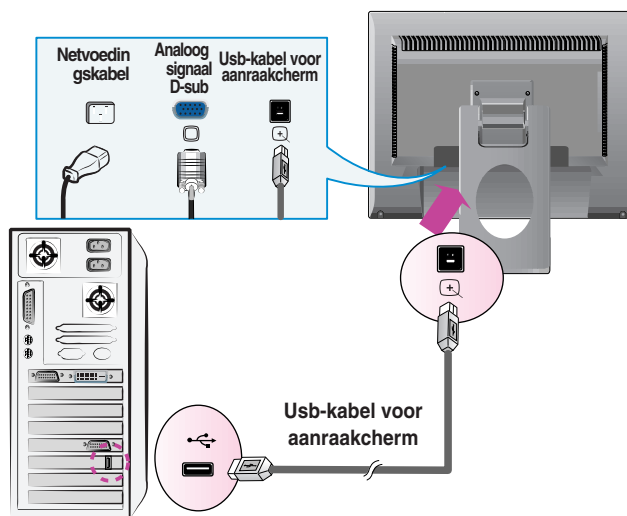
- 1) Plaats de cd met stuurprogramma's (driver-cd) voor het aanraakscherm in het cd-romstation van uw pc.
- 2) Sluit de usb-kabel voor het aanraakscherm aan nadat u de stuurprogramma's hebt geïnstalleerd.
- 3) Zie de afzonderlijk geleverde aanraakscherm-cd voor meer informatie over de installatieprocedure.

* De softwaredrivers ondersteunen de volgende besturingsprogramma's van Microsoft Windows: Windows 2000, XP, VISTA (32 bit en 64 bit).

LET OP

- Ga naar <http://www.lg.com> als de hierboven genoemde driver-cd zoek is of u het programma wilt bijwerken.

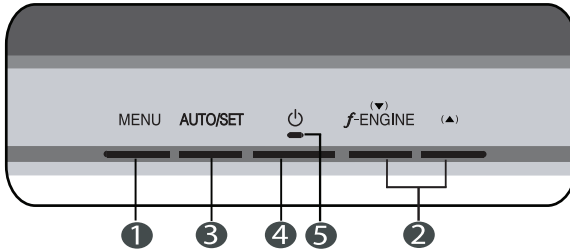
<Usb-kabel voor het aanraakscherm >




LET OP

- De uitvoering van het product met toebehoren dat u hebt gekocht kan afwijken van de in deze handleiding afgebeelde producten.

Besturingselementen op voorpaneel



Bediening	Functie
<p>1 Knop MENU</p>  	<p>Gebruik deze knop om de monitor in en uit te schakelen.</p> <hr/> <p>OSD VERGRENDELEN/ONTGRENDELEND</p> <p>Deze functie maakt het mogelijk de huidige bedieningsinstellingen vast te zetten, zodat deze instellingen niet onbedoeld veranderd worden. Druk op en houd de MENU-knop enkele seconden vast om de OSD-instellingen vast te zetten. Het bericht "OSD LOCKED (OSD VASTGEZET)" verschijnt.</p> <p>U kunt de OSD-instellingen op elk moment vrijgeven door enkele seconden op de MENU-knop te drukken. Het bericht "OSD UNLOCKED (OSD VRIJGEGEVEN)" verschijnt.</p>

Bediening	Functie
<p>2 Knop ▲▼</p> <hr/> <p><i>f</i>·ENGINE</p>	<p>Met deze knoppen kunt u functies van het On Screen Display selecteren of instellen.</p> <hr/> <p>Zie pagina N16 voor meer informatie</p> 
<p>3 Knop AUTO/SET</p> 	<p>Gebruik deze knop om een icoon te selecteren op de Op het Scherm Weergave.</p> <hr/> <p>AUTOMATISCHE BEELDINSTELLING Druk bij het aanpassen van de monitorinstellingen altijd eerst op de knop AUTO/SET voordat u het schermmenu opent. Zo krijgt het weergavebeeld automatisch de optimale instellingen voor de huidige schermresolutie (weergavestand).</p> <p>De beste weergavemodi zijn als volgt: T1710B: 1280 x 1024 T1910B: 1280 x 1024</p>
<p>4 Aan/uit-knop</p>	<p>Gebruik deze knop om de monitor in en uit te schakelen.</p>
<p>5 Aan/uit-lampje</p>	<p>Dit verkiikkerlampje licht blauw op wanneer het scherm normaal werkt (Aan-modus). Als de weergave in de Slaapmodus staat (Energie besparen), dan gaat dit verkiikkerlampje knipperen.</p>

Scherminstellingen

U kunt het vensterformaat, de vensterpositie en de werkingsparameters van de monitor snel en gemakkelijk aanpassen via het schermmenu. Hieronder vindt u een kort voorbeeld dat u vertrouwd maakt met het gebruik van de besturingselementen. Het volgende gedeelte bevat een overzicht van de beschikbare regelingen en selecties die u met het schermmenu kunt instellen.

OPMERKING

- Laat de monitor minimaal 30 minuten stabiliseren voordat u het beeld aanpast.

Ga als volgt te werk om wijzigingen aan te brengen in het schermmenu:

MENU → ▼ ▲ → AUTO/SET → ▼ ▲ → MENU

- 1** Druk op de knop **MENU** om het hoofdmenu weer te geven.
- 2** Gebruik de knop ▼ of ▲ om naar een besturingselement te gaan. Wanneer het gewenste pictogram gemarkeerd is, drukt u op de **AUTO/SET**-knop.
- 3** Stel het beeld met de ▼ of ▲ knoppen in op het gewenste niveau. Met de **AUTO/SET**-knop kunt u andere submenuopties selecteren.
- 4** Druk eenmaal op de **MENU**-knop om naar het hoofdmenu terug te keren en een andere functie te selecteren. Druk tweemaal op de **MENU**-knop om het OSD af te sluiten.

De volgende tabel bevat alle menu's voor besturingselementen, aanpassingen en instellingen van het schermmenu.

Hoofdmenu	Vervolgmenu	A	Functie	
PICTURE	BRIGHTNESS	●	De helderheid en het contrast van het scherm regelen	
	CONTRAST	●		
	GAMMA	●		
COLOR	PRESET	sRGB	●	De kleur van het scherm regelen
		6500K	●	
		9300K	●	
	RED	●		
	GREEN	●		
	BLUE	●		
TRACKING	HORIZONTAL	●	De positie van het scherm regelen	
	VERTICAL	●		
	CLOCK	●	De leesbaarheid en stabiliteit van het scherm verbeteren	
	PHASE	●		
	SHARPNESS	●		
SETUP	LANGUAGE	●	De status van het scherm aan uw gebruiksomgeving aanpassen	
	OSD POSITION	HORIZONTAL		●
		VERTICAL		●
	WHITE BALANCE	●		
	POWER INDICATOR	●		
	FACTORY RESET	●		
F-ENGINE	MOVIE	●	De gewenste beeldinstellingen selecteren of aanpassen	
	INTERNET	●		
	USER	●		
	NORMAL	●		
	DEMO	●		
			● : Regelbaar A : Analoge ingang (D-sub)	

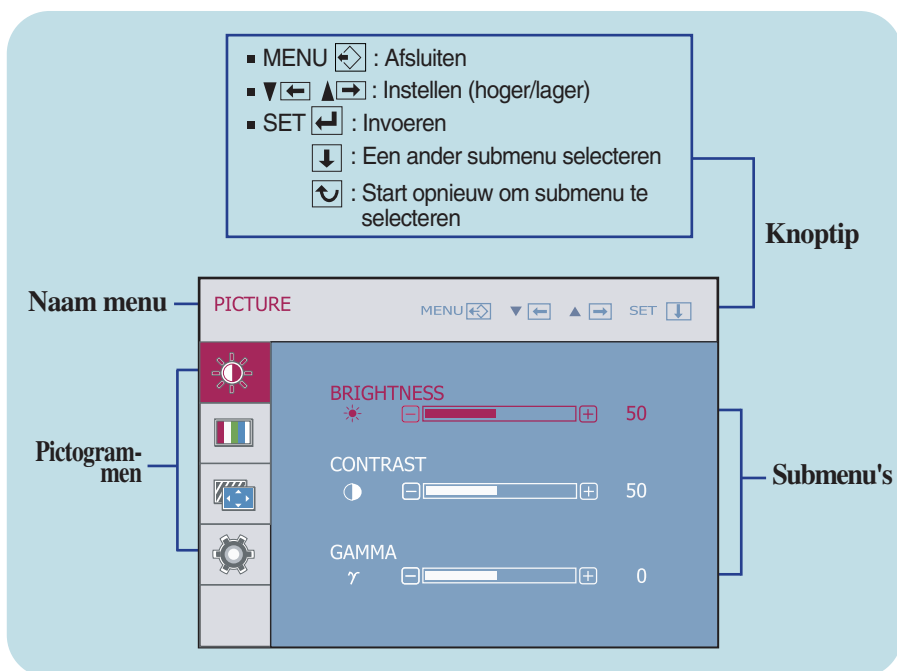
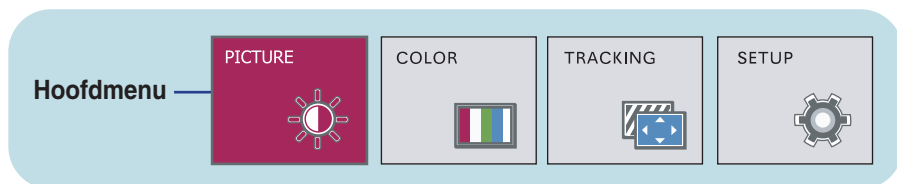
OPMERKING

- De volgorde van de pictogrammen is afhankelijk van het model (N11 de N16).

Schermmenu - selecteren en aanpassen

In het vorige gedeelte is beschreven hoe u een item selecteert en aanpast met behulp van het schermmenu. Het volgende gedeelte bevat het pictogram, de pictogramnaam en een pictogrambeschrijving van alle items in het menu.

Als u op de MENU-knop drukt, verschijnt het hoofdmenu van het OSD.



OPMERKING

- De taal van de menu's in het schermmenu op de monitor kan afwijken van de handleiding.

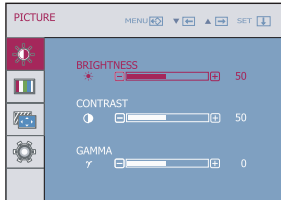
Hoofdmenu

Vervolgmenu

Beschrijving



PICTURE



- **MENU:** Afsluiten
- ▼ : Lager
- ▲ : Hoger
- **SET:** Een ander submenu selecteren

BRIGHTNESS

Hiermee regelt u de helderheid van het scherm.

CONTRAST

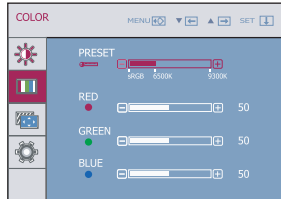
Hiermee regelt u het contrast van het scherm.

GAMMA

Stel uw eigen gammawaarde in. -50/0/50
Met hoge gammawaarden worden op het beeldscherm witachtige afbeeldingen weergegeven en met lage gammawaarden afbeeldingen met een hoog contrast.



COLOR



- **MENU:** Afsluiten
- ▼ : Lager
- ▲ : Hoger
- **SET:** Een ander submenu selecteren

PRESET

Selecteer de schermkleur.

- sRGB: Stel de schermkleur zo in zodat deze overeenkomt met de sRGB-standaardkleurspecificaties.

- 6500K: Enigszins roodachtig wit.
- 9300K: Enigszins blauwachtig wit.

RED

Uw eigen kleurniveau voor rood instellen.

GREEN

Uw eigen kleurniveau voor groen instellen.

BLUE

Uw eigen kleurniveau voor blauw instellen.

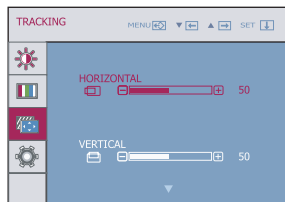
Hoofdmenu

Vervolgmenu

Beschrijving

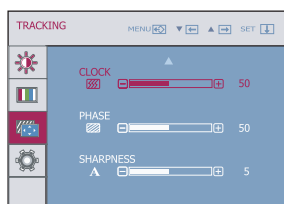


TRACKING



HORIZONTAL Hiermee verplaatst u het beeld naar links en naar rechts.

VERTICAL Hiermee verplaatst u het beeld omhoog en omlaag.



CLOCK Hiermee beperkt u het aantal zichtbare verticale balken of strepen op de achtergrond van het scherm. De horizontale schermgrootte verandert eveneens.

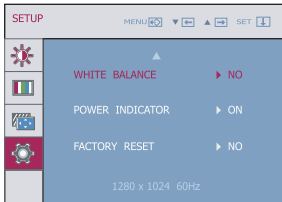
PHASE Hiermee regelt u scherpstelling van het scherm. Hiermee verwijdert u eventuele horizontale ruis en verscherpt u het beeld van tekens.

SHARPNESS Hiermee regelt u de scherpte van het scherm.

- **MENU**: Afsluiten
- ▼ : Lager
- ▲ : Hoger
- **SET** : Een ander submenu selecteren



SETUP



- **MENU** : Afsluiten
- ▼ : Instellen
- ▲ : Instellen
- **SET** : Een ander submenu selecteren

LANGUAGE Hiermee kiest u de taal waarin u de namen van de besturingselementen wilt weergeven.

OSD POSITION Hiermee regelt u de positie van het schermmenuvenster op het scherm.

WHITE BALANCE Als de uitgang van de videokaart niet overeenkomt met de vereiste specificaties, dan kan het kleurniveau verslechteren door vervorming van het videosignaal. Met deze functie kunt u het signaalniveau afstemmen op het standaard uitgangsniveau van de videokaart, om een optimaal beeld te krijgen.
Activeer deze functie als het scherm de kleuren wit en zwart bevat.

POWER INDICATOR (AAN/UIT-INDICATOR) Gebruik deze functie om de aan/uit-indicator vooraan op de monitor in te stellen op **ON** (AAN) of **OFF** (UIT). Als u dit instelt op **OFF** (UIT), gaat het scherm uit.
Als u de indicator op **ON** (AAN) zet, zal hij automatisch ingeschakeld worden.

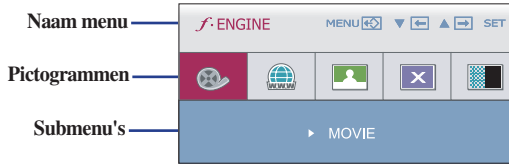
FACTORY RESET Hiermee zet u alle fabrieksinstellingen terug, behalve "**LANGUAGE**". Druk op de ▼, ▲-knop om terug te keren naar de originele instelling.

Als de kwaliteit van de beelden op het beeldscherm hierdoor niet verbetert, zet de software dan terug naar de standaardfabriekinstellingen.

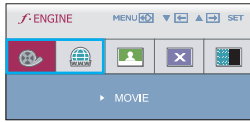
Stel de witbalans als het nodig is opnieuw in.

Schermmenu - selecteren en aanpassen

Selecteer de **f-ENGINE** knop links onderaan op het monitorscherm waarna het OSD-scherm verschijnt.



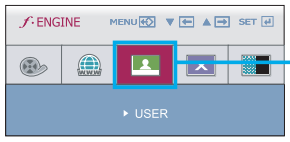
Hoofdmenu	Vervolgmenu	Beschrijving
-----------	-------------	--------------



Dankzij deze feature kunt u gemakkelijk de gewenste beeldkwaliteit in functie van de omgeving (verlichting, beeldtype enz...) instellen.

MOVIE: Voor animatiebeelden in video-opnamen of films

INTERNET: Voor weergave van teksten (tekstverwerking enz...)

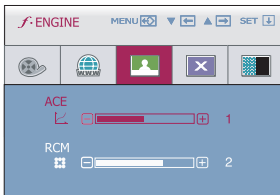


USER (GEBRUIKER)

Gebruiker

U kunt manueel de helderheid van het scherm aanpassen met ACE of RCM. U kunt de aangepaste waarde bewaren of herstellen zelfs als u in gegevens van een andere omgeving bent.

Raak de **AUTO/SET** knop aan om de **USER**(GEBRUIKER) submenu functie aan te passen.



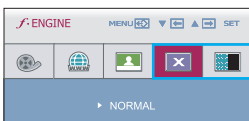
• **ACE** (Adaptive Clarity Enhancer)
: Selecteert de helderheidsmodus

- 0 Niet toegepast
- 1 Zwakke helderheid en verlichting contrast.
- 2 Sterke helderheid en verlichting contrast.

• **RCM** (Real Color Management)
: Selecteert de kleurenmodus

- 0 Niet toegepast
- 1 Meer groen
- 2 Flesh tone
- 3 Color Enhance

- **MENU:** Afsluiten
- ▼ : Lager
- ▲ : Hoger
- **SET** : Een ander submenu selecteren



NORMAL Voor normale werkomstandigheden.

DEMO Dit is slechts voor reclamedoeleinden voor klanten in de winkel. De instelling is hetzelfde met Filmmodus en het scherm is gedeeld in twee.

Controleer het volgende voordat u een beroep doet op de technische ondersteuning.

Geen beeld

- | | |
|--|--|
| <ul style="list-style-type: none">● Is het netsnoer van de monitor aangesloten?● Brandt het aan/uit-lampje?● Staat de powerknop aan en is het lichtje blauw of groen?● Knippert het verklikkerlampje?● Verschijnt het bericht "OUT OF RANGE" op het scherm?● Verschijnt het bericht "CHECK SIGNAL CABLE" op het scherm? | <ul style="list-style-type: none">• Controleer of de stekker van het netsnoer goed in het stopcontact zit.• Druk op de aan/uit-knop.• Regel de helderheid en het contrast.• Als de energiebesparende stand van de monitor is ingeschakeld, verplaatst u de muis of drukt u op een toets van het toetsenbord om het scherm te activeren.• Probeer de pc in te schakelen.• Dit bericht verschijnt als het signaal van de pc (videokaart) zich buiten het horizontale of verticale frequentiebereik van de monitor bevindt. Zie het gedeelte 'Specificaties' van deze handleiding en configureer de monitor opnieuw.• Dit bericht verschijnt als de signaalkabel tussen de pc en de monitor niet is aangesloten. Controleer of de signaalkabel is aangesloten en probeer het opnieuw. |
|--|--|

Verschijnt het bericht "OSD LOCKED" op het scherm?

- | | |
|---|--|
| <ul style="list-style-type: none">● Verschijnt het bericht "OSD LOCKED" als u op de knop MENU drukt? | <ul style="list-style-type: none">• U kunt de huidige instellingen beveiligen, zodat deze niet per ongeluk kunnen worden gewijzigd. U kunt de schermmenubesturingselementen te allen tijde ontgrendelen door de knop MENU enkele seconden ingedrukt te houden. Het bericht "OSD UNLOCKED" (OSD ONTGRENDELD) zal verschijnen. |
|---|--|

Weergegeven beeld is incorrect

- | | |
|---|--|
| <ul style="list-style-type: none">● Weergavepositie is incorrect. | <ul style="list-style-type: none">• Druk op de knop AUTO/SET om het beeld automatisch de optimale instelling te geven. Als de resultaten onvoldoende zijn, past u de beeldpositie aan met de positiepictogrammen voor de horizontale en verticale positie in het schermmenu. |
| <ul style="list-style-type: none">● Op de achtergrond van het scherm zijn verticale balken of strepen zichtbaar. | <ul style="list-style-type: none">• Druk op de knop AUTO/SET om het beeld automatisch de optimale instelling te geven. Als de resultaten onvoldoende zijn, vermindert u de verticale balken of strepen met het CLOCK-pictogram in het schermmenu. |
| <ul style="list-style-type: none">● Horizontale ruis in een beeld of tekens worden niet duidelijk weergegeven. | <ul style="list-style-type: none">• Druk op de knop AUTO/SET om het beeld automatisch de optimale instelling te geven. Als de resultaten onvoldoende zijn, vermindert u de horizontale met het PHASE-pictogram in het schermmenu.• Controleer via Configuratiescherm --> Beeldscherm --> Instellingen of het beeldscherm de aanbevolen resolutie heeft en stel deze in, of stel de beeldscherminstellingen in op de ideale waarden. Stel de kleur in op meer dan 24 bits (ware kleuren). |

Belangrijk

- Controleer via **Configuratiescherm --> Beeldscherm --> Instellingen** of de frequentie of de resolutie is gewijzigd. Als dit het geval is, moet u de resolutie van de videokaart wijzigen.
- De wijze van instellen kan per computer of besturingssysteem anders zijn en de hierboven genoemde resolutie wordt wellicht niet ondersteund door de grafische kaart van de computer. Neem in een dergelijk geval contact op met de leverancier of fabrikant van de computer of de grafische kaart.

Weergegeven beeld is incorrect

- | | |
|--|---|
| <ul style="list-style-type: none">● De schermkleur is monochroom of wijkt af.● Het scherm knippert. | <ul style="list-style-type: none">• Controleer of de beeldschermkabel correct is aangesloten en gebruik indien nodig een schroevendraaier om deze vast te zetten.• Zorg ervoor dat de videokaart correct in de sleuf is geplaatst.• Stel de kleur in op meer dan 24 bits (ware kleuren) via Beeldscherm in het Configuratiescherm• Controleer of het beeldscherm op Interliniëring is ingesteld. Als dit het geval is, stelt u de aanbevolen resolutie in. |
|--|---|

Het aanraakscherm werkt niet

- | | |
|--|--|
| <ul style="list-style-type: none">● Hebt u de driver (stuurprogramma) voor het aanraakscherm geïnstalleerd? | <ul style="list-style-type: none">• Installeer de aanraakschermdriver die u op de meegeleverde installatie-cd vindt.• Zorg ervoor dat de usb-kabel voor het aanraakscherm op uw pc is aangesloten.• Zorg ervoor dat uw pc en de randapparatuur voor usb geschikt zijn. |
|--|--|

Monitor	43,27 cm (17,0 inch) Flat Panel Active Matrix-TFT LCD Glanswerende laag Zichtbare schermdoorsnede : 43,27 cm (Pixel pitch) 0,264 mm x 0,264 mm		
Synchronisatie-ingang	Horizontale freq.	30 kHz de 83 kHz (automatisch)	
	Verticale freq.	56 Hz de 75 Hz (automatisch)	
	Type ingang	Aparte TTL SOG (Sync On Green)	
Video-ingang	Signaalingang	15-pins D-sub connector	
	Type ingang	RGB-analoog (0,7 Vp-p / 75 ohm)	
Resolutie	Max	VESA 1280 x 1024 bij 70 Hz	
	Aanbevolen	VESA 1280 x 1024 bij 60 Hz	
Plug en Play	DDC 2B		
Energieverbruik	Aan-modus	: 21 W (Normaal)	
	Sleep-modus	≤ 1 W	
	Uit-modus	≤ 1 W	
Afmetingen en gewicht		Steun is meegeleverd	Steun is niet meegeleverd
	Breedte	36,96 cm (14,55 inch)	36,96 cm (14,55 inch)
	Hoogte	31,5 cm (12,40 inch)	31,5 cm (12,40 inch)
	Diepte	9,46 cm (3,72 inch)	6,24 cm (2,46 inch)
	Netto	3,90 kg (8,60 lb)	
Kantelbereik	15° de 66°		
Voedingsingang	AC 100-240 V~ wisselstroom 50/60 Hz 0,5A		
Omgevingsvereisten	Gebruik		
	Temperatuur	10 °C de 35 °C	
	Vochtigheidsgraad	10 % de 80 % zonder condensatie	
	Opslag		
Temperature	-20 °C de 60 °C		
Humidity	5 % de 90 % non-Condensing		
Kantelsteun	Bevestigd (O), niet bevestigd ()		
Netsnoer	Naar stopcontact		

OPMERKING

- De informatie in dit document kan zonder voorafgaande kennisgeving worden gewijzigd.

Monitor	48,19 cm (19,0 inch) Flat Panel Active Matrix-TFT LCD Glanswerende laag Zichtbare schermdoorsnede : 48,19 cm (Pixel pitch) 0,294 mm x 0,294 mm		
Synchronisatie-ingang	Horizontale freq.	30 kHz de 83 kHz (automatisch)	
	Verticale freq.	56 Hz de 75 Hz (automatisch)	
	Type ingang	Aparte TTL SOG (Sync On Green)	
Video-ingang	Signaalingang	15-pins D-sub connector	
	Type ingang	RGB-analoog (0,7 Vp-p / 75 ohm)	
Resolutie	Max	VESA 1280 x 1024 bij 70 Hz	
	Aanbevolen	VESA 1280 x 1024 bij 60 Hz	
Plug en Play	DDC 2B		
Energieverbruik	Aan-modus	: 23 W (Normaal)	
	Sleep-modus	≤ 1 W	
	Uit-modus	≤ 1 W	
Afmetingen en gewicht		Steun is meegeleverd	Steun is niet meegeleverd
	Breedte	40,63 cm (16,00 inch)	40,63 cm (16,00 inch)
	Hoogte	34,45 cm (13,56 inch)	34,45 cm (13,56 inch)
	Diepte	9,4 cm (3,70 inch)	6,17 cm (2,43 inch)
	Netto	4,7 kg (10,36 lb)	
Kantelbereik	15° de 68°		
Voedingsingang	AC 100-240 V~ wisselstroom 50/60 Hz 0,5A		
Omgevingsvereisten	Gebruik		
	Temperatuur	10 °C de 35 °C	
	Vochtigheidsgraad	10 % de 80 % zonder condensatie	
	Opslag		
Temperature	-20 °C de 60 °C		
Humidity	5 % de 90 % non-Condensing		
Kantelsteun	Bevestigd (O), niet bevestigd ()		
Netsnoer	Naar stopcontact		

OPMERKING

- De informatie in dit document kan zonder voorafgaande kennisgeving worden gewijzigd.

Vooraf ingestelde waarden (resolutie)

Weergavestanden (resolutie)		Horizontale freq. (kHz)	Verticale freq. (Hz)
1	640 x 350	31,469	70
2	720 x 400	31,468	70
3	640 x 480	31,469	60
4	640 x 480	37,500	75
5	800 x 600	37,879	60
6	800 x 600	46,875	75
7	832 x 624	49,725	75
8	1024 x 768	48,363	60
9	1024 x 768	60,123	75
10	1152 x 870	68,681	75
11	1152 x 900	61,805	65
*12	1280 x 1024	63,981	60
13	1280 x 1024	79,976	75

* Aanbevolen Modus

Indicator

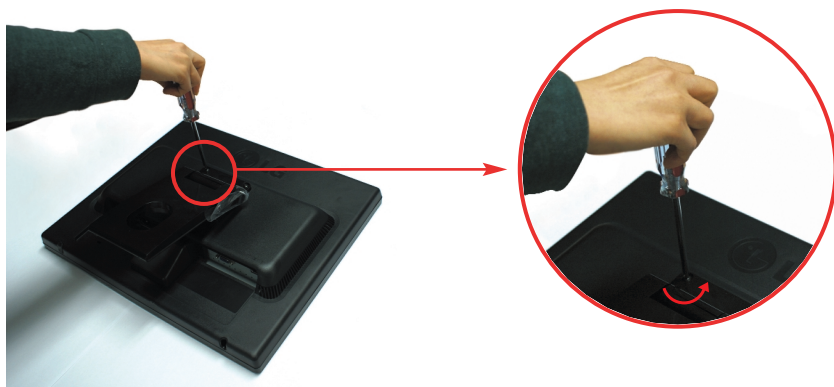
MODUS	LED-kleur
Aan-modus	Blauw
Sleep-modus	Het statuslampje licht blauw op
Uit-modus	Uit

Dit product voldoet aan de specificaties van de muurmontageplaat of het uitwisselapparaat.

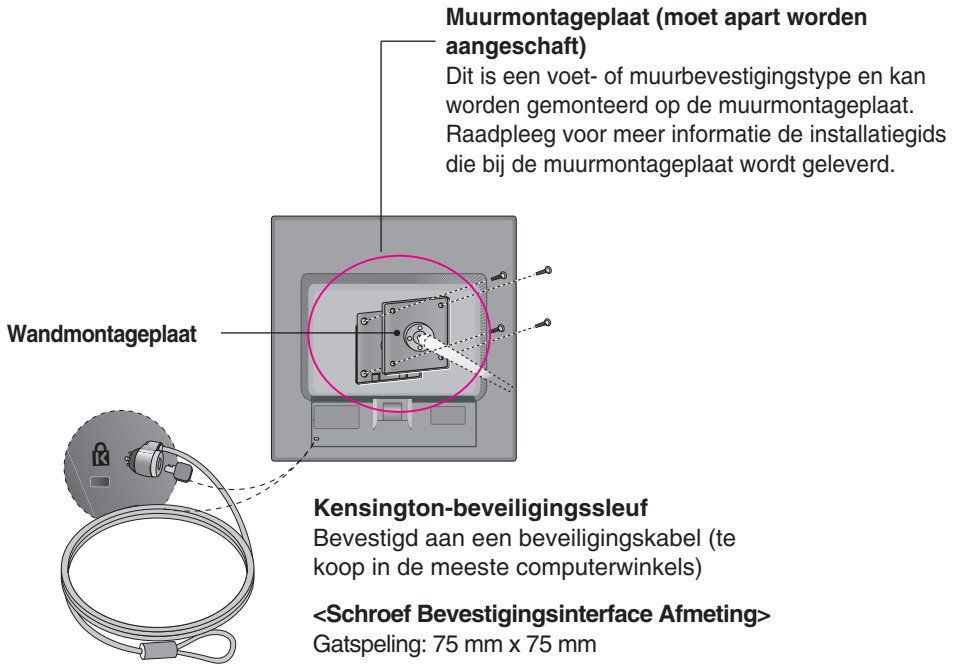
1. Plaats de monitor met de voorkant naar boven gericht op een kussen of een zachte doek.



2. Scheidt de de boven- en onderkant van de steun met behulp van een schroevendraaier.



3. De muurmontageplaat monteren.



OPMERKING

- Alleen compatibel met VESA wat betreft de afmetingen van schroefmontage-interface en de specificaties van de bevestigingsschroeven.
- Gebruik de hieronder aangegeven VESA-norm.
 - * 784,8 mm en kleiner (30,9 inch)
 - Dikte wandmontageplaat: 2,6 mm
 - Schroef: ϕ 4,0 mm x spoed 0,7 mm x lengte 10 mm
 - * 787,4 mm en groter (31,0 inch)
 - Gebruik een wandmontageplaat en schroeven die beantwoorden aan de VESA-norm.



Lees de veiligheidsmaatregelen voordat u het apparaat in gebruik neemt.

Bewaar deze handleiding (CD) onder handbereik voor later gebruik.

Het model en het serienummer van het apparaat zijn aangegeven op de achterkant en een van de zijkanten ervan. Vul deze gegevens hieronder in voor het geval dat u ooit service nodig hebt.

MODEL _____

SERIENUMMER _____