



POLSKI

PODRĘCZNIK UŻYTKOWNIKA DOTYKOWY MONITOR LCD

Proszę dokładnie przeczytać ten podręcznik przed rozpoczęciem użytkowania urządzenia i zachować go na przyszłość.

MODELE DOTYKOWYCH MONITORÓW LCD

T1710B

T1910B

www.lg.com

To urządzenie zostało zaprojektowane i wyprodukowane w sposób zapewniający Twoje bezpieczeństwo osobiste, jednak niepoprawne jego użycie może spowodować ryzyko porażenia prądem elektrycznym lub niebezpieczeństwo pożaru. Aby umożliwić poprawne działanie wszystkich środków bezpieczeństwa wbudowanych do tego monitora, należy przestrzegać następujących podstawowych zasad instalacji, użytkowania i serwisu.

Bezpieczeństwo

Należy używać tylko przewodu zasilania dostarczonego wraz z urządzeniem. W razie użycia innego przewodu zasilania należy sprawdzić, czy jest on zgodny ze stosownymi normami krajowymi, jeśli nie był dostarczony przez sprzedawcę. Jeśli przewód zasilania jest w jakikolwiek sposób uszkodzony, należy się skontaktować z producentem lub najbliższym autoryzowanym punktem napraw w celu wymiany.

Wtyczka urządzenia służy także jako wyłącznik.

Urządzenie powinno być zainstalowane w pobliżu gniazdka ściennego, do którego będzie podłączone, a gniazdko to musi być łatwo dostępne.

Zasilaj monitor tylko ze źródła energii wskazanego w danych technicznych w niniejszym podręczniku lub podanego na monitorze. W razie braku pewności co do rodzaju zasilania w domu należy porozumieć się ze sprzedawcą.

Przeciążone gniazda sieci prądu zmiennego i przedłużacze są niebezpieczne. Równie niebezpieczne są wystrzępione przewody zasilania i uszkodzone wtyczki. Mogą one spowodować niebezpieczeństwo porażenia prądem elektrycznym lub niebezpieczeństwo pożaru. Skontaktuj się z technikiem serwisu w celu wymiany.

Dopóki urządzenie pozostaje podłączone do ściennego gniazda zasilania, nie jest ono odłączone od źródła zasilania prądem przemiennym, nawet jeśli zostanie wyłączone.

Nie otwieraj monitora.

- Wewnątrz nie ma elementów przeznaczonych do obsługi przez użytkownika.
- Nawet kiedy wyłącznik jest w stanie OFF (Wyłączony), wewnątrz występują niebezpieczne wysokie napięcia.
- Jeśli monitor nie działa prawidłowo, skontaktuj się ze sprzedawcą.

Aby uniknąć obrażeń ciała:

- Nie ustawiaj monitora na pochylonej półce, jeśli nie będzie prawidłowo umocowany.
- Używaj tylko podstawy zalecanej przez producenta.
- Nie wolno uderzać w ekran ani rzucać w jego kierunku żadnych przedmiotów. Może to spowodować uszkodzenie ciała lub produktu.

Aby zapobiec pożarowi lub innemu zagrożeniu:

- Zawsze wyłączaj monitor, jeśli opuszczasz pokój na dłużej niż na chwilę. Nigdy nie pozostawiaj monitora włączonego wychodząc z domu.
- Zadbaj, aby dzieci nie wrzucały ani nie wkładały żadnych przedmiotów do otworów obudowy monitora. Na niektórych częściach wewnętrznych występują wysokie napięcia.
- Nie dodawaj akcesoriów, które nie zostały przeznaczone do tego monitora.
- Gdy monitor jest pozostawiony bez nadzoru przez dłuższy czas, wyjmij wtyczkę z gniazdka ściennego.
- W czasie burzy z wyładowaniami atmosferycznymi nigdy nie dotykaj przewodu zasilającego ani sygnałowego, gdyż jest to bardzo niebezpieczne i może spowodować

Instalacja

Zadbaj, aby nic nie leżało na przewodzie zasilania ani nic po nim nie przejeżdżało oraz nie ustawiaj monitora w miejscu, w którym przewód zasilania jest narażony na uszkodzenie.

Nie korzystaj z monitora w pobliżu wody, czyli np. blisko wanny, umywalki, zlewu kuchennego, pralki, w wilgotnej piwnicy lub w pobliżu basenu pływackiego.

Monitory mają w obudowie otwory wentylacyjne, aby umożliwić odprowadzanie ciepła wytwarzanego w czasie pracy. Jeśli te otwory zostaną zasłonięte, gromadzące się ciepło może spowodować uszkodzenie i w jego następstwie niebezpieczeństwo pożaru.

Dlatego NIE WOLNO:

- Zasłaniać dolnych otworów wentylacyjnych, ustawiając monitor na łóżku, sofie, kocu itp.
- Ustawiać monitora w obudowie, jeśli nie będzie zapewniona należyta wentylacja.
- Zasłaniać otworów wentylacyjnych tkaniną lub innym materiałem.
- Ustawiać monitora w pobliżu grzejnika, nad grzejnikiem lub innym źródłem ciepła.

Nie wolno przecierać ani uderzać aktywnej matrycy LCD żadnym twardym przedmiotem, gdyż może to doprowadzić do jej trwałego porysowania, zmatowienia lub zniszczenia

Nie wolno przez dłuższy czas naciskać palcem ekranu LCD, ponieważ może to spowodować powstawanie obrazów wtórnych.

Na ekranie mogą pojawiać się uszkodzone punkty, na przykład czerwone, zielone lub niebieskie plamki. Nie ma to jednak wpływu na sprawność monitora

Aby na monitorze LCD uzyskać jak najlepszą jakość obrazu, należy stosować zalecaną rozdzielczość. Ustawienie innej rozdzielczości może spowodować przeskalowanie lub inne przetworzenie obrazu wyświetlanego na ekranie. Jest to jednak naturalna cecha panelu LCD o ustalonej rozdzielczości.

Jeśli nieruchomy obraz jest wyświetlany na ekranie przez dłuższy czas, może on spowodować uszkodzenie ekranu i może zostać na nim utrwalony. Należy upewnić się, że jest włączona opcja wygaszacza ekranu. Efekt ten występuje również w produktach innych firm i nie jest objęty gwarancją.

Należy unikać uderzeń w ekran i jego boki lub rysowania po nich metalowymi przedmiotami. W przeciwnym razie może dojść do uszkodzenia ekranu.

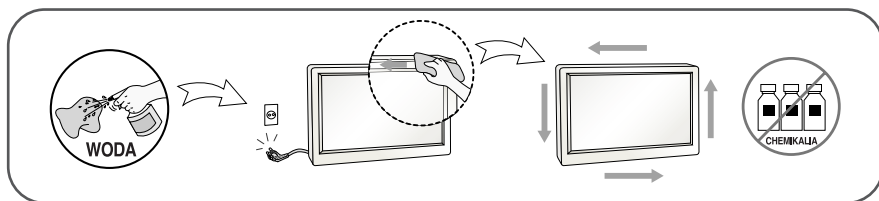
Przenosić urządzenie, trzymając oburącz, panelem do przodu.

Jeśli urządzenie upadnie, może ulec zniszczeniu i spowodować porażenie prądem lub pożar. Skontaktować się z autoryzowanym serwisem w celu naprawy.

Unikać wysokich temperatur i wilgoci.

Czyszczenie

- Przed czyszczeniem ekranu LCD należy odłączyć zasilanie
- Stosować lekko wilgotną (nie mokrą) ściereczkę. Nie wolno używać aerozoli bezpośrednio na ekran monitora, ponieważ nadmiar rozpylanej cieczy może spowodować porażenie prądem elektrycznym.
- Podczas czyszczenia produktu odłączyć przewód zasilania i przecierać delikatnie miękką szmatką, aby uniknąć zarysowań. Nie wolno czyścić urządzenia mokrą szmatką ani rozpylać wody lub innych cieczy bezpośrednio na urządzenie. Może to spowodować porażenie prądem elektrycznym. Nie używać chemikaliów, takich jak benzen, rozcieńczalnik lub alkohol.
- Spryskać miękką szmatkę wodą od 2 do 4 razy, a następnie wyczyścić szmatką przednią obudowę, przecierając tylko w jednym kierunku. W przypadku użycia zbyt mokrej szmatki na produkcie mogą pozostać ślady.



Pakowanie

- Nie należy wyrzucać oryginalnego opakowania i pudełka. Stanowią one idealny pojemnik do transportowania urządzenia. Kiedy urządzenie jest przewożone w inne miejsce, należy je zapakować w oryginalne opakowanie.

Złomowanie

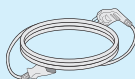
- Lampa fluorescencyjna użyta w tym produkcie zawiera niewielką ilość rtęci.
- Urządzenia tego nie należy wyrzucać wraz ze zwykłymi odpadami domowymi.
- Złomowanie tego produktu musi odbywać się zgodnie z lokalnymi przepisami.

!!! Dziękujemy za wybranie produktów firmy LGE !!!

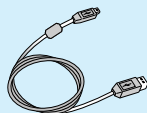
Należy się upewnić, że w opakowaniu monitora znajdują się następujące elementy. W przypadku braku jakiegokolwiek elementu należy skontaktować się ze sprzedawcą.



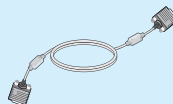
**Podręcznik
użytkownika/Karty**



Przewód zasilający



Przewód USB



**15-stykowy przewód sygnałowy
D-Sub**

(przewód sygnałowy mógł zostać
dołączony do monitora
bezpośrednio przed wysyłką).



**Płyta CD ze sterownikami ekranu
dotykowego**

UWAGA

- Akcesoria mogą wyglądać nieco inaczej niż elementy pokazane na rysunku.
- Dla zachowania zgodności ze standardami określonymi dla tego produktu, należy stosować jedynie ekranowane przewody sygnałowe (15-stykowy przewód D-Sub czy DVI-D) wyposażone w rdzenie ferrytowe.

Po zainstalowaniu monitora można dokonać regulacji kąta jego ustawienia.

Regulacja podstawowa

1. Dokonaj regulacji kąta w poniżej przedstawiony sposób.

Jak dokonać regulacji kąta ustawienia

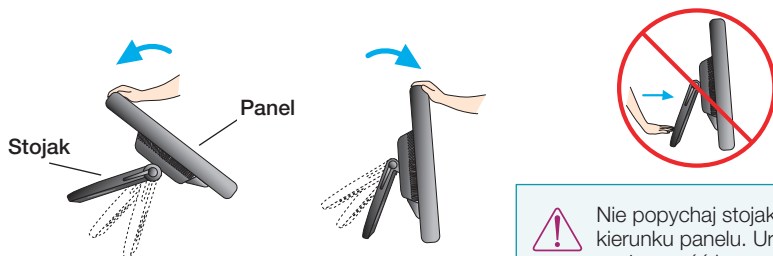
- Zakres przechylenia :

T1710B : 15° do 66°

T1910B : 15° do 68°

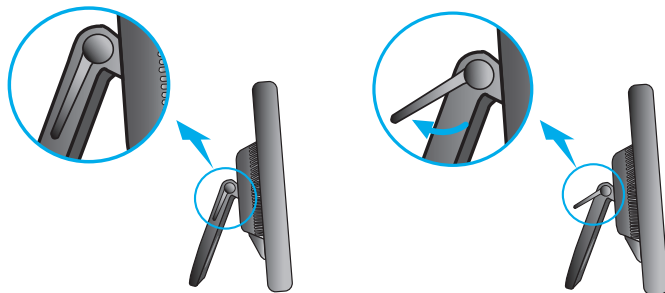


- Odchyl panel do tyłu do skrajnego położenia, pozwól stojakowi na automatyczny powrót i rozpocznij korzystanie z urządzenia.



Nie popychaj stojaka w kierunku panelu. Urządzenie może upaść i spowodować wypadek, usterkę produktu lub uszkodzenie ekranu.

2. Po ustawieniu kąta pochylenia panelu, należy go zablokować przy pomocy uchwyty blokującego.



Stan, w którym uchwyt blokujący jest zwolniony

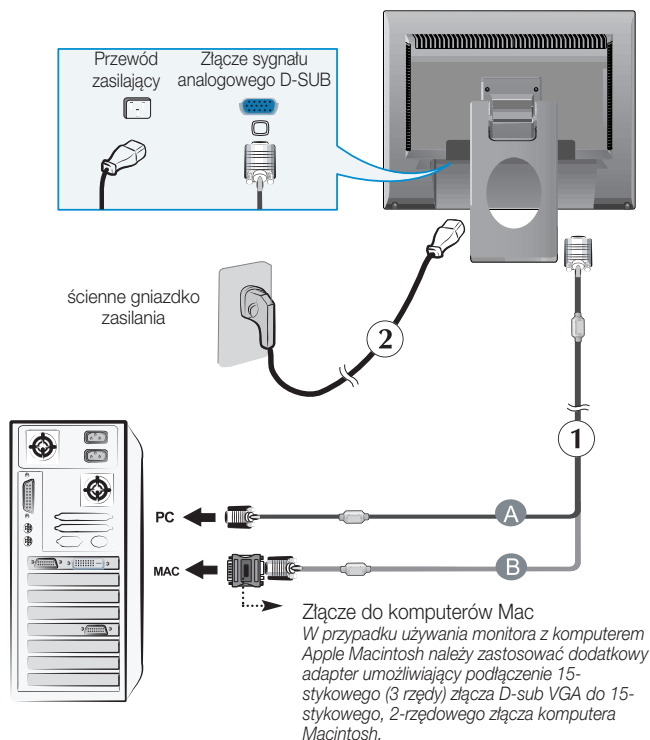
Stan, w którym uchwyt blokujący jest zablokowany


Korzystanie z komputera

1. Upewnij się, że komputer i produkt są wyłączone. Podłącz kable tak, jak na pokazano na schemacie ① do ②.
 - A Podłącz kabel D-sub (PC)
 - B Podłącz kabel D-sub (MAC)

UWAGA

- Jest to uproszczony rysunek tyłu monitora.
- Ten rysunek odnosi się do modelu ogólnego; Twój monitor może się różnić od przedstawionego na ilustracji.



2. Naciśnij przycisk  na przednim panelu przełączania, aby włączyć zasilanie. Po włączeniu monitora jest automatycznie włączana „Funkcja automatycznego ustawiania obrazu”.

USTAWIENIE
UŻYTKOWNIKA

UWAGA

- „Funkcja automatycznego ustawiania obrazu”? Ta funkcja zapewnia optymalne ustawienia monitora. Gdy użytkownik po raz pierwszy podłączy monitor do komputera, funkcja ta automatycznie dostosuje ustawienia wyświetlacza optymalnie do sygnałów wejściowych.
- Funkcja „AUTO/SET” (Auto/Ustaw)? Gdy podczas używania urządzenia lub po zmianie rozdzielczości wystąpią takie problemy jak rozmazany ekran, rozmazane litery, migotanie ekranu lub przekrzywienia ekranu, naciśnij przycisk funkcji „AUTO/SET” (Auto/Ustaw), aby poprawić rozdzielczość.

korzystanie z ekranu dotykowego

Zainstaluj sterownik z dołączonej płyty CD.



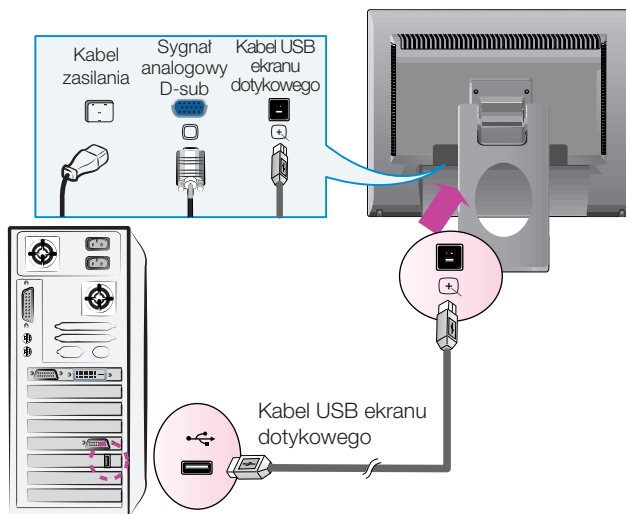
- 1) Włóż płytę CD ze sterownikami ekranu dotykowego do napędu CD-ROM komputera.
- 2) Po zakończeniu instalacji sterowników, podłącz ekran dotykowy przy pomocy kabla USB.
- 3) Więcej informacji na temat instalacji znajduje się na płycie CD ze sterownikami ekranu dotykowego.

* Sterowniki obsługują następujące systemy operacyjne Microsoft Windows: Windows 2000, XP, VISTA (32 bit, 64 bit).

UWAGA

- Jeżeli zgubisz płytę ze sterownikiem Driver CD lub chcesz uaktualnić program, prosimy wejść na stronę <http://www.lg.com>.

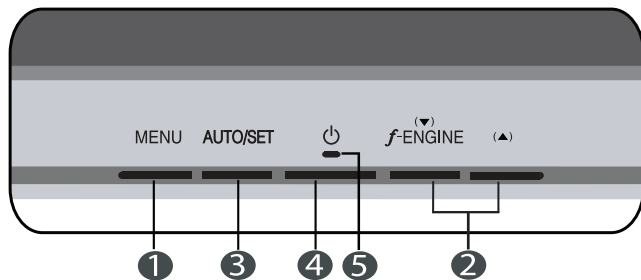
<Kabel USB dla ekranu dotykowego >





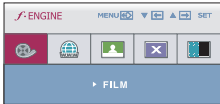
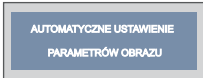
UWAGA

- Zakupiony produkt oraz jego akcesoria mogą różnić się od tutaj przedstawionych.

Przyciski na panelu przednim



Kontrolka	Funkcja
1 Przycisk MENU	Przycisk ten służy do wchodzenia lub wychodzenia z menu ekranowego.
 	OSD ZABLOKOWANE/ODBLOKOWANE Funkcja ta pozwala na zablokowanie bieżących ustawień kontroli, tak by ustawienia te nie zostały nieumyślnie zmienione. Aby zablokować ustawienia OSD, naciśnij i przytrzymaj na kilka sekund przycisk MENU. Pojawi się informacja "OSD ZABLOKOWANE". Możesz w każdej chwili odblokować ustawienia OSD, naciskając na kilka sekund przycisk MENU. Pojawi się informacja "OSD ODBLOKOWANE".

Kontrolka	Funkcja
<p>2 ▲▼ Przyciski</p> <hr/> <p>f·ENGINE</p>	<p>Przyciski te są przeznaczone do wybierania lub ustawiania funkcji w menu ekranowym.</p> <hr/> <p>Więcej informacji można znaleźć na stronie P16.</p> 
<p>3 Przycisk AUTO/SET (Auto/Ustaw)</p> 	<p>Użyj tego przycisku, by wybrać ikonę w OSD.</p> <hr/> <p>AUTO IMAGE ADJUSTMENT (Automatyczne ustawianie obrazu) Podczas zmiany ustawień monitora, należy zawsze przed wejściem do menu ekranowego nacisnąć przycisk AUTO/SET (Auto/Ustaw). Pozwala to na automatyczne dopasowanie parametrów wyświetlanego obrazu do bieżącej rozdzielczości. Optymalne rozdzielczości to: T1710B: 1280 x 1024 T1910B: 1280 x 1024</p>
<p>4 Przycisk Power (Zasilanie)</p>	<p>Przycisk ten jest przeznaczony do włączania i wyłączania monitora.</p>
<p>5 Wskaźnik zasilania</p>	<p>Podczas normalnego działania monitora (tryb pracy), wskaźnik ten ma kolor niebieski. Jeśli ekran jest w trybie uśpienia (oszczędzanie energii), wskaźnik zacznie migać.</p>

Regulacja ekranu

Za pomocą systemu menu ekranowego ustawianie rozmiarów obrazu, jego pozycji i parametrów pracy monitora jest łatwe i szybkie.

W celu zaznajomienia użytkownika z elementami sterującymi poniżej podano krótki przykład.

Niniejszy rozdział zawiera opis dostępnych elementów regulacyjnych i wybieranych parametrów, które są dostępne za pomocą menu ekranowego.

UWAGA

- Przed dokonaniem zmian regulacji obrazu należy poczekać co najmniej 30 minut, aż monitor osiągnie stabilne warunki pracy.

Aby wykonać regulacje w menu ekranowym, należy postępować według poniższej procedury:

MENU → ▼ ▲ → AUTO/SET → ▼ ▲ → MENU

- 1 Naciśnij przycisk MENU (Menu), po czym pojawi się główne menu ekranowe (OSD)
- 2 Aby wybrać element sterujący, użyj przycisków ▼ lub ▲ . Kiedy żądana ikona zostanie podświetlona, naciśnij przycisk AUTO/SET (Auto/Ustaw).
- 3 Użyj przycisków ▼ lub ▲ , aby odpowiednio wyregulować obraz. Użyj przycisku AUTO/SET (Auto/Ustaw), aby wybrać inne elementy podmenu.
- 4 Naciśnij przycisk MENU jeden raz, aby wrócić do menu głównego w celu wyboru innej funkcji. Naciśnij przycisk MENU dwa razy, aby wyjść z menu ekranowego.

Wybieranie i regulacja w menu ekranowym (OSD)

W poniższej tabeli przedstawiono menu sterowania, regulacji i ustawień menu ekranowego (OSD).

Menu główne	Podmenu		A	Opis
OBRAZ	JASKRAWOŚĆ		●	Do regulacji jasności, kontrastu i współczynnika gamma ekranu
	KONTRAST		●	
	GAMMA		●	
KOLOR	TEMP. BARW	sRGB	●	Do dostosowania koloru ekranu
		6500K	●	
		9300K	●	
	CZERWONY		●	
	ZIELONY		●	
	NIEBIESKI		●	
POZYCJONOWANIE	POZIOMA		●	Do ustawiania położenia ekranu
	PIONOWA		●	
	ZEGAR		●	Aby polepszyć wyrazistość, stabilność i ostrość ekranu
	FAZA		●	
	OSTROŚĆ		●	
USTAWIENIA	JĘZYK		●	Aby dostosować stan ekranu do środowiska roboczego użytkownika
	POZYCJA OSD	POZIOMA	●	
		PIONOWA	●	
	BALANS BIELI		●	
	WSKAŹNIK ZASILANIA		●	
	USTAWIENIA FABRYCZNE		●	
F-ENGINE	FILM		●	Do wybierania lub dostosowania żądanych ustawień obrazu
	INTERNET		●	
	UŻYTKOWNIKA		●	
	NORMALNY		●	
	DEMO		●	
				● : Adjustable (Ustawiane) A : Wejście analogowe (D-sub)

UWAGA

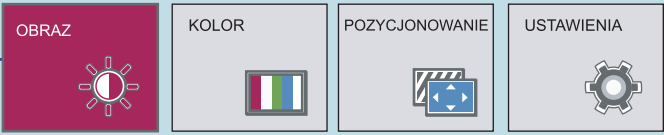
- Kolejność ikon może się różnić zależnie od modelu (P11 do P16)

Wybieranie i regulacja w menu ekranowym (OSD)

Przedstawiono procedurę wybierania i regulacji parametrów w systemie menu ekranowego (OSD). Poniżej wymieniono ikony, ich nazwy oraz opisy wszystkich elementów pokazanych w Menu.

Naciśnij przycisk MENU, po czym pojawi się główne menu ekranowe (OSD).

Menu główne







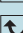



Nazwa menu



Ikony



Wskazówka przycisku



Podmenu

- MENU  : Wyjście
-     : Regulacja (Zwiększ/Zmniejsz)
- SET  : Potwierdź
 -  : Wybierz inne podmenu
 -  : Uruchom ponownie, by wybrać podmenu

OBRAZ

JASKRAWOŚĆ   50

KONTRAST   50

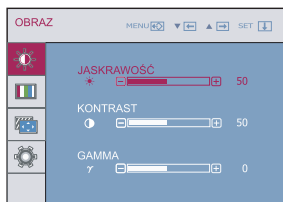
GAMMA γ   0

UWAGA

- Języki OSD (menu ekranowego) na monitorze mogą się różnić od przedstawionych w podręczniku.



OBRAZ



- MENU : Wyjście
- ▼ : Zmniejsz
- ▲ : Zwiększ
- SET : Wybierz inne podmenu

JASKRAWOŚĆ Do ustawiania jasności ekranu.

KONTRAST Do ustawiania kontrastu ekranu.

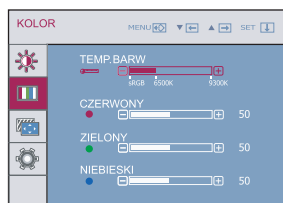
GAMMA

Ustaw własną wartość współczynnika gamma: -50/0/50

Duże wartości współczynnika gamma powodują wyświetlanie błędnych obrazów, a małe wartości – wyświetlanie obrazów o dużym kontraście.



KOLOR



- MENU : Wyjście
- ▼ : Zmniejsz
- ▲ : Zwiększ
- SET : Wybierz inne podmenu

TEMP. BARW

- sRGB: Ustaw kolor ekranu zgodnie ze specyfikacją standardu sRGB.
- 6500K: Czerwonawy odcień bieli.
- 9300K: Niebieskawy odcień bieli.

CZERWONY

Ustaw własne poziomy koloru czerwonego.

ZIELONY

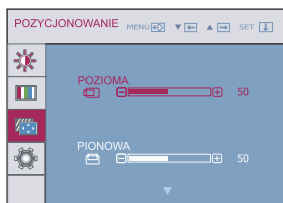
Ustaw własne poziomy koloru zielonego.

NIEBIESKI

Ustaw własne poziomy koloru niebieskiego.

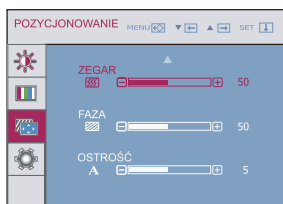


POZYCJONOWANIE



POZIOMA Do przesuwania obrazu w lewo i w prawo.

PIONOWA Do przesuwania obrazu w górę i w dół.



ZEGAR Ta funkcja służy do minimalizacji pionowych pasków lub pasm widocznych w tle ekranu. Zmienia ona także poziomy rozmiar ekranu.

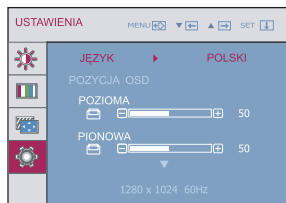
FAZA Do ustawiania ostrości ekranu. Ta funkcja umożliwia usunięcie poziomych szumów oraz zwiększenie czytelności i ostrości obrazu znaków.

OSTROŚĆ Do ustawiania wyrazistości ekranu.

- MENU : Wyjście
- ▼ : Zmniejsz
- ▲ : Zwiększ
- SET : Wybierz inne podmenu



USTAWIENIA



JEZYK

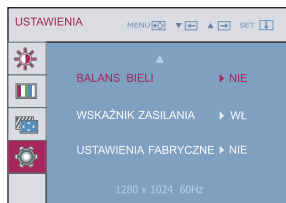
Do wybierania języka, w którym są wyświetlane nazwy elementów sterujących.

POZYCJA OSD

Do regulacji poziomej pozycji menu OSD na ekranie.

BALANS BIELI

Jeśli wyjście karty wideo ma parametry inne niż wymagane w specyfikacji, poziomy kolorów mogą się pogorszyć z powodu zniekształceń sygnału wideo. Za pomocą tej funkcji reguluje się poziom sygnału, aby go dopasować do standardowego poziomu wyjścia karty wideo w celu uzyskania optymalnego obrazu. Funkcję tę należy uaktywnić, kiedy na ekranie są kolory biały i czarny.



- MENU : Wyjście
- ▼ : Regulacja
- ▲ : Regulacja
- SET : Wybierz inne podmenu

WSKAŹNIK ZASILANIA

Ta funkcja służy do włączania lub wyłączenia wskaźnika zasilania na panelu przednim monitora.

Wybranie opcji wyłączenia spowoduje, że wskaźnik zostanie wyłączony.

Wybranie w dowolnym czasie opcji włączenia spowoduje, że wskaźnik będzie automatycznie włączony.

USTAWIENIA FABRYCZNE

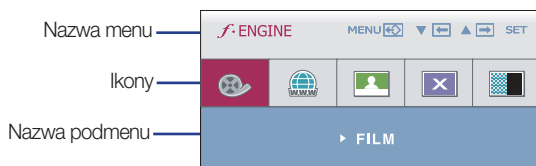
Przywracanie wszystkich domyślnych ustawień fabrycznych z wyjątkiem ustawienia „Język”.

Naciśnij przycisk ▼/▲, aby natychmiast przywrócić ustawienia fabryczne.

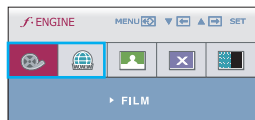
Jeżeli nie spowoduje to poprawy obrazu, należy przywrócić ustawienia fabryczne. Jeżeli to konieczne, należy ponownie uruchomić funkcję balansu bielei.

Wybieranie i regulacja w menu ekranowym (OSD)

Naciśnij przycisk **ENGINE** znajdujący się u dołu po lewej stronie monitora, a pojawi się menu ekranowe OSD.



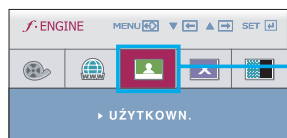
Menu główne	Podmenu	Opis
-------------	---------	------



Funkcja ta pozwala łatwo wybrać najlepsze żądane właściwości obrazu zoptymalizowane stosownie do środowiska (oświetlenie otoczenia, typy obrazów itp).

FILM: Do animowanych obrazów wideo lub filmów.

INTERNET: Do obrazów tekstowych (Przetwarzanie tekstu itp.)

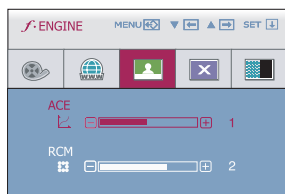


UŻYTKOWNIKA

Można ręcznie wyregulować jasność, ACE lub RCM.

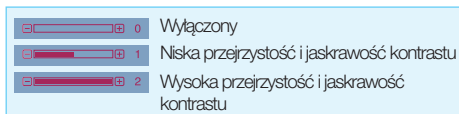
Wyregulowaną wartość można zapisać lub przywrócić, nawet pracując w innym środowisku.

Aby wyregulować funkcję podmenu **UŻYTKOWNIKA** naciśnij przycisk **AUTO/SET**.

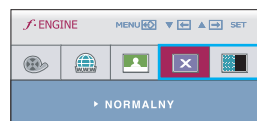
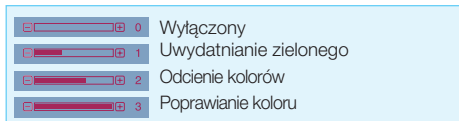


- **MENU** : Wyjście
- **▼** : Zmniejsz
- **▲** : Zwiększ
- **SET** : Wybierz inne podmenu

- **ACE (Adaptacyjne poprawianie wyrazistości):**
Służy do wybierania trybu wyrazistości.



- **RCM (Zarządzanie kolorem rzeczywistym) :**
Służy do wybierania trybu koloru.



NORMALNY Tak jest w normalnych warunkach pracy.

DEMO Służy do reklamowania klientom w sklepach. Ustawienie jest takie samo, jak w trybie Filmu, a ekran jest podzielony na pół.

Przed wezwaniem serwisu sprawdź następujące symptomy.

Brak obrazu

- | | |
|---|--|
| <ul style="list-style-type: none">● Czy przewód zasilania monitora jest podłączony● Czy wskaźnik zasilania świeci?● Czy zasilanie jest włączone i wskaźnik zasilania świeci na niebiesko lub zielono?● Czy wskaźnik zasilania miga?● Czy na ekranie pojawił się komunikat „OUT OF RANGE” (Złe ustawienia)?● Czy na ekranie pojawił się komunikat „CHECK SIGNAL CABLE” (Sprawdź przewód sygnałowy)? | <ul style="list-style-type: none">● Sprawdź, czy przewód zasilania monitora jest poprawnie włączony do gniazda sieciowego.● Naciśnij przycisk Power (Zasilanie)● Wyreguluj jasność i kontrast.● Jeśli monitor jest w trybie oszczędzania energii, spróbuj poruszyć myszą lub naciśnij dowolny klawisz na klawiaturze, aby przywrócić obraz na ekranie.● Spróbuj włączyć komputer● Ten komunikat pojawia się, kiedy sygnał z komputera (karty wideo) jest poza zakresem częstotliwości poziomej lub pionowej monitora. Zajrzyj do rozdziału „Dane techniczne” w niniejszym podręczniku i ponownie skonfiguruj monitor.● Ten komunikat pojawia się, kiedy nie jest podłączony przewód sygnałowy między komputerem a monitorem. Sprawdź przewód sygnałowy i spróbuj ponownie. |
|---|--|

Czy na ekranie pojawił się komunikat „OSD ZABLOKOWANE” ?

- | | |
|--|--|
| <ul style="list-style-type: none">● Czy po naciśnięciu przycisku MENU na ekranie pojawił się komunikat „OSD ZABLOKOWANE” ? | <ul style="list-style-type: none">● Możesz zabezpieczyć bieżące ustawienia sterowania, tak aby nie mogły być zmienione nieumyślnie. W każdej chwili możesz odblokować elementy sterujące menu ekranowego, naciskając i przytrzymując przez kilka sekund przycisk MENU: pojawi się komunikat „OSD odblokowane”. |
|--|--|

Wyświetlany obraz jest nieprawidłowy.

- | | |
|--|---|
| <ul style="list-style-type: none">● Pozycja obrazu jest nieprawidłowa | <ul style="list-style-type: none">● Naciśnij przycisk AUTO/SET, aby automatycznie wyregulować obraz w sposób optymalny. Jeśli wyniki są niezadowolające, wyreguluj pozycję obrazu za pomocą ikon pozycji H i V w menu ekranowym. |
| <ul style="list-style-type: none">● W tle ekranu widoczne są pionowe paski lub pasma. | <ul style="list-style-type: none">● Naciśnij przycisk AUTO/SET, aby automatycznie wyregulować obraz w sposób optymalny. Jeśli wyniki są niezadowolające, zmniejsz pionowe paski lub pasma za pomocą ikony ZEGAR w menu ekranowym. |
| <ul style="list-style-type: none">● Na obrazie pojawia się szum poziomy lub znaki nie są odtwarzane czytelnie. | <ul style="list-style-type: none">● Naciśnij przycisk AUTO/SET, aby automatycznie wyregulować obraz w sposób optymalny. Jeśli wyniki są niezadowolające, zmniejsz poziome paski za pomocą ikony FAZA w menu ekranowym.● Uruchom Panel sterowania -> Ekran -> Właściwości i zmień parametry obrazu na optymalną rozdzielczość lub dostosuj go do idealnego ustawienia. Ustaw głębię kolorów większą niż 24-bitowa (True Color). |

Ważne

- Uruchom Panel sterowania --> Ekran --> Właściwości i sprawdź, czy częstotliwość lub rozdzielczość uległy zmianie. Jeśli tak, przywróć ustawienia karty graficznej do optymalnej rozdzielczości.
- Metody konfiguracji mogą być różne w przypadku różnych komputerów i systemów operacyjnych, a wspomniana wyżej rozdzielczość może nie być obsługiwana przez kartę wideo. W takim przypadku należy zapytać producenta komputera lub karty wideo.

Wyświetlany obraz jest nieprawidłowy.

- | | |
|--|---|
| <ul style="list-style-type: none">● Wyświetlany obraz jest monochromatyczny lub jest nienormalny.● Ekran migocze. | <ul style="list-style-type: none">● Sprawdź, czy przewód sygnałowy jest poprawnie podłączony i w razie potrzeby zabezpiecz wtyk, używając śrubokrętu.● Sprawdź, czy karta wideo w komputerze jest poprawnie włożona do gniazda● W Panelu sterowania -> Ustawienia ustaw definicję koloru na wyższą niż 24 bity (true color).● Sprawdź, czy ekran pracuje w trybie przeplotu. Jeśli tak to zmień ustawienia na rozdzielczość zalecaną (optymalną). |
|--|---|

Ekran dotykowy nie działa.

- | | |
|--|---|
| <ul style="list-style-type: none">● Czy został zainstalowany sterownik? | <ul style="list-style-type: none">● Należy zainstalować sterownik znajdujący się na dołączonej do produktu płycie CD.● Upewnić się czy kabel USB ekranu dotykowego podłączony jest do komputera.● Upewnić się, że komputer oraz akcesoria są kompatybilne z systemem USB. |
|--|---|

Obraz	43,27 cm (17,0 cal) płaski panel z aktywną matrycą TFT LCD Pokrycie antyodblaskowe Przekątna obszaru widzialnego : 43,27 cm 0,264 mm x 0,264 mm (Rozmiar piksela)		
Wejście synchronizacji	Częst. pozioma	30 kHz do 83 kHz (Automatycznie)	
	Częst. pionowa	56 Hz do 75 Hz (Automatycznie)	
	Rodzaj wejścia	separowane. TTL SOG (Sync. na zielonym)	
Wejście wideo	Wejście sygnałowe	Złącze D-Sub, 15-stykowe	
	Rodzaj wejścia	Analog RGB (0,7 Vp-p/75 omów)	
Rozdzielczość	Maks.	VESA 1280 x 1024 @ 75 Hz	
	Zalecane	VESA 1280 x 1024 @ 60 Hz	
Plug&Play	DDC 2B		
Zużycie energii	Włączony	: 21 W (średnio)	
	Czuwanie	≤ 1 W	
	Wyłączony	≤ 1 W	
Wymiary i masa	Z podstawą		Bez podstawy
	Szerokość	36,96 cm (14,55 cala)	36,96 cm (14,55 cala)
	Wysokość	31,5 cm (12,40 cala)	31,5 cm (12,40 cala)
	Głębokość	9,46 cm (3,72 cala)	6,24 cm (2,46 cala)
	Netto	3,90 kg (8,60 funta)	
Zakres przechylenia	15° do 66°		
Zasilanie	AC 100-240 V~ 50/60 Hz 0,5 A		
Warunki otoczenia	Warunki pracy		
	Temperatura	10 °C do 35 °C	
	Wilgotność	10 % do 80 % bez kondensacji	
	Warunki przechowywania		
	Temperatura	-20 °C do 60 °C	
	Wilgotność	5 % do 90 % bez kondensacji	
Podstawka	Przyłączona (O), Odłączona ()		
Przewód zasilający	Przeznaczony do ściennego gniazdka zasilania		

UWAGA

- Informacje w tym dokumencie mogą ulec zmianie bez powiadomienia.

Obraz	48,19 cm (19,0 cal) płaski panel z aktywną matrycą TFT LCD Pokrycie antyodblaskowe Przekątna obszaru widzialnego : 48,19 cm 0,294 mm x 0,294 mm (Rozmiar piksela)		
Wejście synchronizacji	Częst. pozioma	30 kHz do 83 kHz (Automatycznie)	
	Częst. pionowa	56 Hz do 75 Hz (Automatycznie)	
	Rodzaj wejścia	separowane. TTL SOG (Sync. na zielonym)	
Wejście wideo	Wejście sygnałowe	Złącze D-Sub, 15-stykowe	
	Rodzaj wejścia	Analog RGB (0,7 Vp-p/75 omów)	
Rozdzielczość	Maks.	VESA 1280 x 1024 @ 75 Hz	
	Zalecane	VESA 1280 x 1024 @ 60 Hz	
Plug&Play	DDC 2B		
Zużycie energii	Włączony	: 23 W (średnio)	
	Czuwanie	≤ 1 W	
	Wyłączony	≤ 1 W	
Wymiary i masa	Z podstawą		Bez podstawy
	Szerokość	40,63 cm (16,00 cala)	40,63 cm (16,00 cala)
	Wysokość	34,45 cm (13,56 cala)	34,45 cm (13,56 cala)
	Głębokość	9,4 cm (3,70 cala)	6,17 cm (2,43 cala)
	Netto	4,7 kg (10,36 funta)	
Zakres przechylenia	15° do 68°		
Zasilanie	AC 100-240 V~ 50/60 Hz 0,5 A		
Warunki otoczenia	Warunki pracy		
	Temperatura	10 °C do 35 °C	
	Wilgotność	10 % do 80 % bez kondensacji	
	Warunki przechowywania		
Temperatura	-20 °C do 60 °C		
Wilgotność	5 % do 90 % bez kondensacji		
Podstawka	Przyłączona (O), Odłączona ()		
Przewód zasilający	Przeznaczony do ściennego gniazdka zasilania		

UWAGA

- Informacje w tym dokumencie mogą ulec zmianie bez powiadomienia.

Tryby wstępnie ustawione (Rozdzielczość)

Tryby wyświetlania (Rozdzielczość)	Częst. pozioma (kHz)	Częst. pionowa (Hz)
1 640 x 350	31,469	70
2 720 x 400	31,468	70
3 640 x 480	31,469	60
4 640 x 480	37,500	75
5 800 x 600	37,879	60
6 800 x 600	46,875	75
7 832 x 624	49,725	75
8 1024 x 768	48,363	60
9 1024 x 768	60,123	75
10 1152 x 870	68,681	75
11 1152 x 900	61,805	65
*12 1280 x 1024	63,981	60
13 1280 x 1024	79,976	75

*Tryb zalecany

Wskaźnik

Tryb pracy	Kolor LED
Włączony:	Niebieski
Czuwanie:	Migotanie koloru niebieskiego
Wyłączony:	Nie świeci

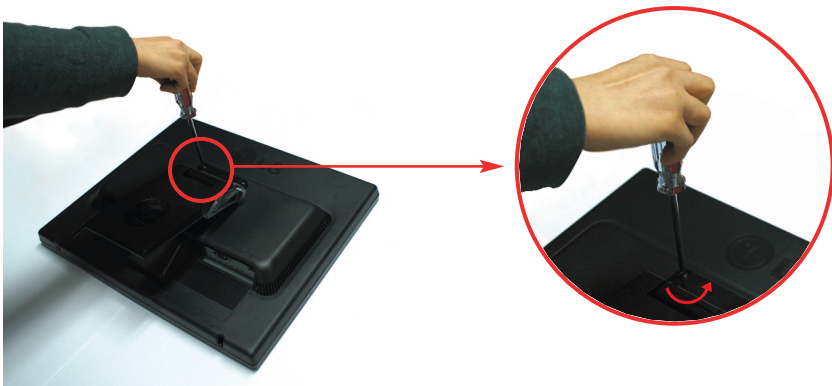
Instalowanie zestawu do montażu ściennego

Niniejszy monitor jest przystosowany stosowania z zestawami do montażu ściennego lub urządzeniami transportowymi.

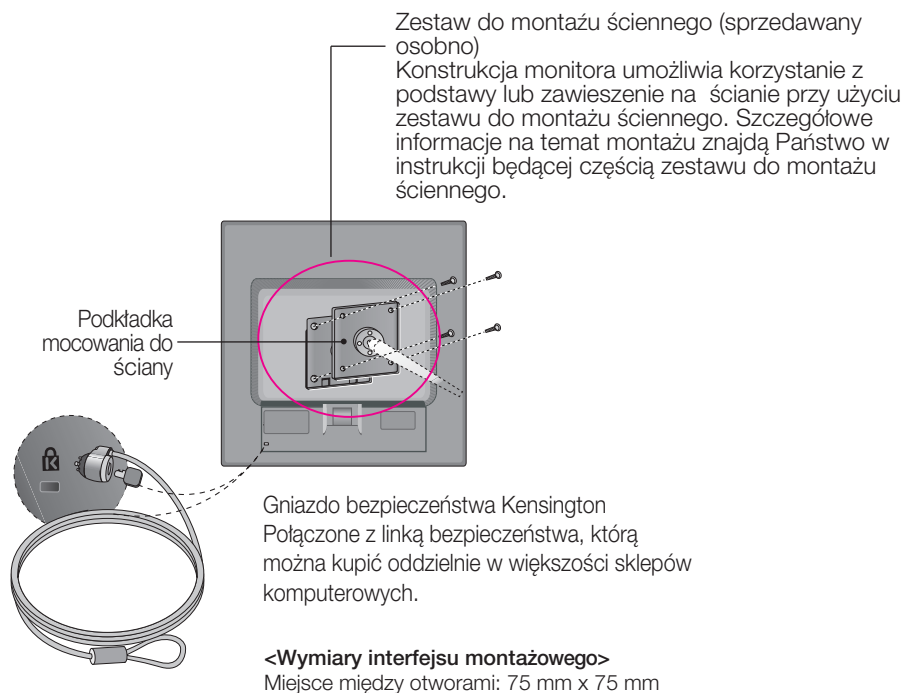
1. Umieść monitor na miękkiej tkaninie ekranem skierowanym w dół.



2. Oddziel główną część monitora od podstawy za pomocą śrubokrętu.



3. Instalacja zestawu do montażu ściennego.



UWAGA

- Należy zastosować zestaw do montażu ściennego oraz śrubki mocujące spełniające normy standardu VESA.
- Proszę użyć poniższego standardu VESA.
 - * 784,8 mm lub mniej (30,9 cali)
 - Grubość uchwyty montażowego: 2,6mm
 - Śrubki: 4,0 mm (fi) x 0,7mm (skok) x 10mm (długość)
 - * 787,4 mm lub mniej (31,0 cali)
 - Należy zastosować uchwyt montażowy oraz wkręty zgodne ze standardem VESA.



Przed przystąpieniem do użytkowania produktu należy uważnie przeczytać Zalecenia dotyczące bezpieczeństwa.

Przewodnik użytkownika (CD) należy trzymać w łatwo dostępnym miejscu.

Model oraz numer seryjny ZESTAWU znajduje się z jego tytu oraz z boku. Należy go zapisać go poniżej w razie konieczności skorzystania z serwisu.

MODEL _____

NR SERYJNY _____

LG Electronics Polska Sp. z o.o.
Al. Jerozolimskie 162a
02-342 Warszawa
tel.: 0801-545454(LGLGLG)
faks: 022-48-17-888
www.lge.pl