

Uživatelská příručka

W2420R

Před použitím tohoto produktu si přečtěte část Důležitá upozornění.

Uložte si CD s Uživatelskou příručkou na dostupném místě pro budoucí použití.

Informace na štítku předejte svému prodejci při žádosti o servis.

Tento přístroj byl sestaven a vyroben tak, aby byl zajištěn bezpečný provoz. Při nesprávném používání však může dojít k elektrickému šoku nebo riziku požáru. Aby správně fungovala všechna zabezpečení monitoru, je třeba dodržovat následující základní pravidla instalace, používání a údržby.

Bezpečnost

Používejte pouze napájecí kabel dodávaný s přístrojem. Pokud použijete jiný napájecí kabel, ujistěte se, že je certifikován pro platné národní standardy, pokud není poskytován dodavatelem. Je-li napájecí kabel jakkoli poškozený, obraťte se na výrobce nebo nejbližší autorizovaný servis a požádejte o výměnu.

Napájecí kabel slouží jako hlavní prostředek pro odpojení z elektrické sítě. Zajistěte, aby po instalaci byla snadno dostupná zásuvka.

Monitor používejte pouze se zdrojem napájení uvedeným v technických údajích v této příručce nebo na monitoru. Pokud si nejste jistí, jaký typ zdroje napájení doma máte, poradte se s prodejcem.

Přetížené zásuvky a prodlužovací šňůry jsou nebezpečné, stejně jako roztržené napájecí kabely a poškozené zástrčky. Může dojít k elektrickému šoku nebo požáru. Zavolejte do servisu a požádejte o výměnu.

Pokud je jednotka připojena do síťové zásuvky, zůstane připojena ke zdroji napájení dokonce i když je vypnuta.

Monitor nerozebírejte.

- Nejsou v něm žádné součásti, které byste mohli sami opravit.
- Uvnitř je nebezpečné vysoké napětí, i když je monitor vypnutý.
- Pokud přístroj nefunguje správně, obraťte se na svého prodejce.

Jak se vyhnout úrazu:

- Nepokládejte monitor na nakloněnou plochu bez dostatečného zajištění.
- Používejte pouze stojan doporučený výrobcem.
- Obrazovku neupusťte, nenarážejte do ní ani na ni neházejte žádné předměty či hračky. Mohlo by dojít ke zranění osob, poruše výrobku a poškození obrazovky.

Jak zabránit požáru a dalším rizikům:

- Pokud odejdete z místnosti na delší dobu, vždy monitor vypněte. Nikdy nenechávejte monitor zapnutý, když odcházíte z domu.
- Zabraňte dětem, aby vhadzovaly nebo strkaly předměty do otvorů ve skříni monitoru.
Některé vnitřní součástky mají nebezpečné napětí.
- Nepoužívejte příslušenství, které není určeno pro tento monitor.
- Pokud bude monitor delší dobu bez dohledu, odpojte ho ze zásuvky.
- Při bouřce se nedotýkejte napájecího ani signálového kabelu, protože to může být velmi nebezpečné. Následkem může být úraz elektrickým proudem.

Instalace

Zajistěte, aby na napájecím kabelu nestály žádné předměty a neumísťte monitor tam, kde by se napájecí kabel mohl poškodit.

Nepoužívejte monitor v blízkosti vody, například u vany, umyvadla, v kuchyni, u dřezu, ve vlhkém sklepě nebo v blízkosti bazénu.

Monitory mají ve skříni větrací otvory, které umožňují snižovat vysoké teploty vznikající při provozu. Pokud dojde k jejich zakrytí, nastřádané horko může způsobit selhání s následkem požáru. Proto NIKDY:

- Nepokládejte monitor na postel, pohovku, koberec, atd., aby se nezablokovaly spodní větrací otvory;
- Neumisťte monitor do vestavného pouzdra, pokud není zajištěna dostatečná ventilace;
- Nezakrývejte otvory látkou nebo jiným materiálem;
- Neumisťte monitor do blízkosti radiátoru nebo zdroje tepla;

Nedotýkejte se LCD displeje tvrdými předměty, mohlo by to vést k jeho poškrábání nebo trvalému poškození;

Netlačte dlouho na LCD displej prsty, mohlo by to způsobit vznik paobrazů.

Některé vadné body se mohou zobrazovat jako červené, zelené nebo modré skvrny na obrazovce.

Nebude to však mít žádný vliv na výkon monitoru.

Je-li to možné, použijte doporučené rozlišení, dosáhnete tak nejvyšší kvality obrazu. Při použití jiného než doporučeného rozlišení se na obrazovce může objevovat zmenšený nebo jinak upravený obraz.

To je však běžná vlastnost LCD displeje s pevným rozlišením.

Ponechání nehybného obrazu na obrazovce po delší dobu může způsobit vpálení obrazu a poškození obrazovky. Vždy používejte spořič obrazovky. K tomuto jevu dochází i u výrobků ostatních výrobců a jeho výskyt není předmětem záruky.

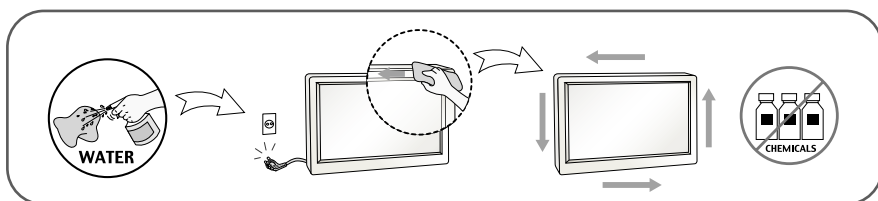
Dbejte, aby nedošlo k poškrábání přední nebo boční strany obrazovky kovovými předměty. Mohlo by dojít k jejímu poškození.

Ujistěte se, že panel směřuje dopředu. Při přenášení jej držte oběma rukama. Pokud byste výrovek upustili na zem, jeho poškození by mohlo zapříčinit elektrický šok nebo požár. Při opravě se obraťte na autorizované servisní středisko.

Nevystavujte výrobek vysokým teplotám a vlhkosti.

Čištění

- Před čištěním obrazovky odpojte monitor ze zásuvky.
- Použijte mírně navlhčený (ne mokrý) hadřík. Nepoužívejte čisticí prostředky ve spreji přímo na obrazovku, protože větší množství by mohlo způsobit elektrický šok.
- Při čištění výrobku nejdříve odpojte napájecí kabel. Povrch čistěte jemně pomocí měkkého hadříku, abyste ho nepoškrábali.
Nečistěte výrobek pomocí navlhčeného hadříku, stříkáním vody nebo aplikací jiných tekutin přímo na výrobek. Mohlo by dojít k úrazu elektrickým proudem. (Nepoužívejte chemikálie jako jsou benzín, ředidlo nebo alkohol)
- Nastříkejte vodu na měkký hadřík dvakrát až čtyřikrát a očistěte přední rám. Čistěte pouze v jednom směru. Při použití příliš mokrého hadříku může dojít k poškození povrchu.



Balení

- Původní balicí materiál a krabici nelikvidujte. Poskytují ideální obal při přepravě přístroje. Když přístroj převážíte na jiné místo, zabalte jej do původního balicího materiálu.

Likvidace (V LCD monitoru jsou použity pouze rtuťové lampy)

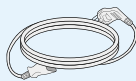
- Fluorescenční lampa použitá v tomto produktu obsahuje malé množství rtuti.
- Tento produkt nelikvidujte společně s obvyklým domovním odpadem.
- Likvidace tohoto produktu musí být v souladu s předpisy místních úřadů.

!!! Děkujeme vám, že jste si vybrali produkty LGE !!!

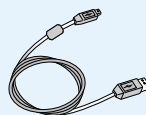
- Zkontrolujte, zda byly s vaším monitorem dodány následující položky. Pokud některé položky chybí, obraťte se na svého prodejce.



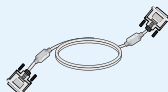
**Uživatelská příručka/
Karty**



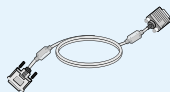
Síťový kabel
(v závislosti na zemi)



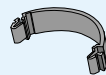
Kabel USB



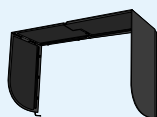
Signálový kabel DVI-D



Signálový kabel DVI-I
(To set it up, this signal cable may
be attached to this product
before shipping out.)



Držák kabelu



Kryt monitoru



**Kalibrátor
(Spyder3)**

POZNÁMKA

- Toto příslušenství se může vzhledem lišit od zde zobrazených.
- Je nutné, aby byly použity stíněné kabely pro přenos signálu (Kabel pro signál DVI-I, Kabel pro signál DVI-D s feritovým jádrem a byl zajištěn soulad s normou produktu).

- Před instalací monitoru se ujistěte, že monitor, počítač a další připojená zařízení jsou vypnutá.

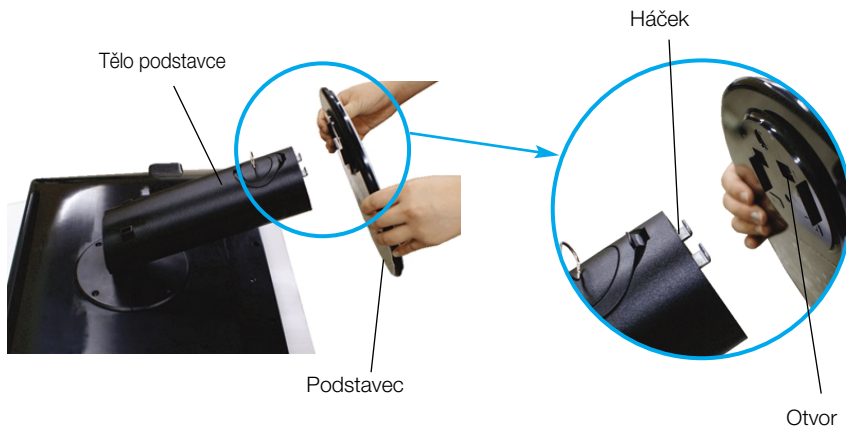
Připojení nebo odpojení podstavce

1. Umístěte monitor na měkkou látku čelní stranou dolů. .



2. Zarovnejte háčky v podstavci s příslušnými otvory ve spodní části monitoru.

3. Zasuňte háčky do otvorů.

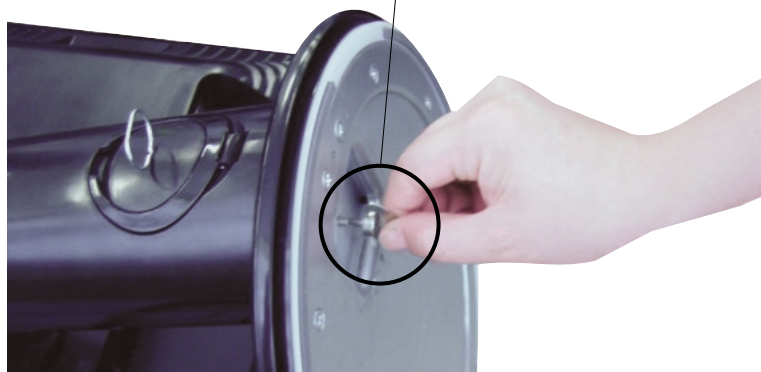


Varování

- Pásku a pojistné kolíky lze odstranit pouze u monitorů s vytaženým podstavcem. Jinak hrozí zranění o vyčnívající části podstavce.
- Zacházejte s výrobkem opatrně: Při zvedání nebo přemísťování výrobku, nedržte výrobek za přední část LCD panelu ani na ni nesahejte. Může se při tom poškodit panel. (Uchopte výrobek za podstavec nebo za plastový kryt.)

- Otočením šroubku doprava připojte monitor k podstavci.

Šroubek : Otočte šroubek pomocí násady.



- Až do monitoru zapojíte kabel, zvedněte jej a otočte obrazovkou dopředu.
- Chcete-li monitor od podstavce oddělit, otočte šroubek doleva.

Důležité

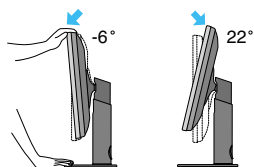
- Na obrázku je znázorněn obecný model připojení. Váš monitor se od může lišit od položek na obrázku.
- Nenoste produkt nohama vzhůru pouze za podstavec. Mohl by upadnout a pošk odit se nebo vám poranit nohu.

Nastavení displeje

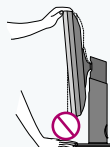
-Po montáži monitoru upravte jeho úhel podle obrázku níže.

- Orientace displeje je z důvodu zajištění maximálního pohodlí nastavitelná.

- Rozsah naklonění : -6° ~ 22°

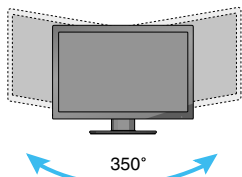


- Výrobek při přenášení nedržte vzhůru nohama a nedržte jej pouze za podstavec. Mohl by upadnout a poškodit se nebo vám poranit nohu.

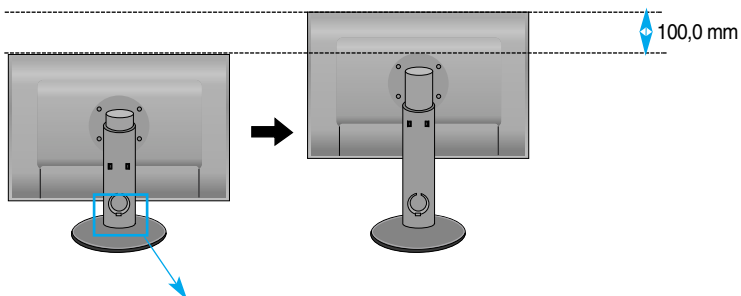


Připojení displeje

- Otačení : 350°



- Rozsah výšky: max. 3,94 palců (100 mm)



*Před nastavením výšky je třeba odstranit pojistný kolík.

Důležité

- Po odstranění už nemusíte pojistný kolík vracet.

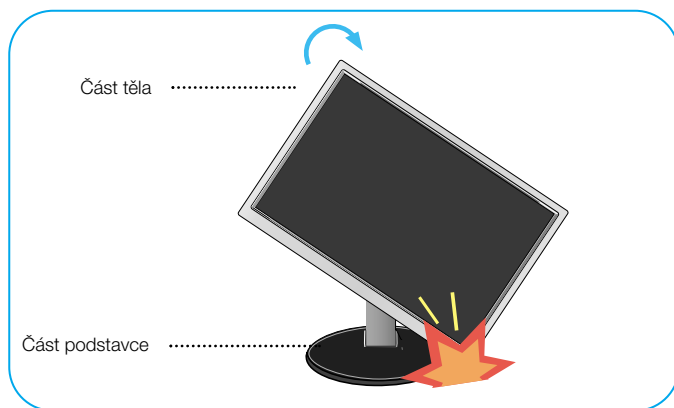
Ergonomie

- Pro zajištění ergonomické a pohodlné pozice doporučujeme nenastavovat úhel naklonění monitoru dopředu větší než 5 stupňů.

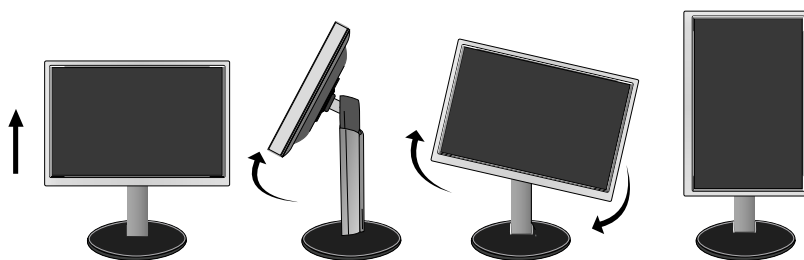
Použití funkce otočení

- Funkce čepu umožňuje otáčet obrazovkou o 90 stupňů ve směru hodinových ručiček.

1. Chcete-li použít funkci otočení, nastavte na monitoru maximální výšku.
2. Na šířku a na výšku: Monitor lze otočit o 90° ve směru hodinových ručiček. Budte opatrní a při otáčení obrazovky zabraňte kontaktu těla monitoru s podstavcem. Pokud se tělo monitoru srazí s podstavcem, podstavec by mohl prasknout.



3. Při otáčení s obrazovkou dávejte pozor na kabely.

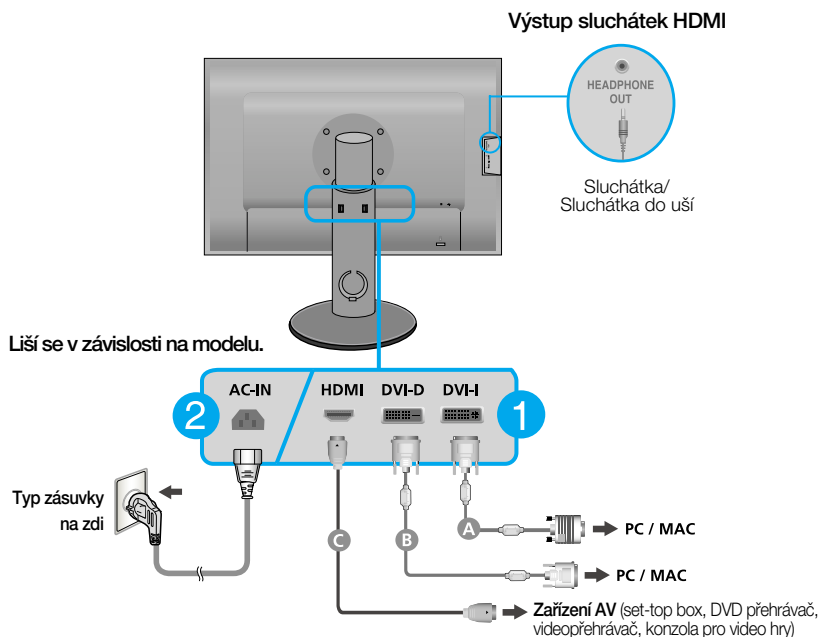


Připojení pomocí zařízení PC/AV

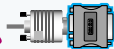
1. Před montáží monitoru se ujistěte, že monitor, počítač a další připojená zařízení jsou vypnutá.
2. Připojte signální kabel **1** a síťovou šňůru **2** v tomto pořadí; poté utáhněte šroub koncovky signálního kabelu.
 - A Připojte kabel DVI-I
 - B Připojte kabel DVI-D
 - C Připojte kabel HDMI

POZNÁMKA


- Toto je schematické znázornění zadního pohledu.
- Tento pohled na zadní část představuje všeobecný model. Vzhled displeje se může od vyobrazení lišit.
- Kabel HDMI-DVI není kompatibilní s DVD a dalšími přehrávači.

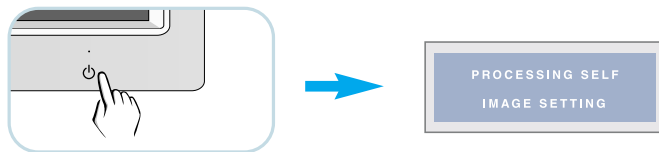


- * Kabel HDMI je optimalizován na zařízení AV.
- * Počítač není podporován



Nepřipojujte veřejný digitální analogový převodník ke kabelu DVI-I, nemusí být kompatibilní.

3. Stisknutím tlačítka power button (tlačítko napájení) () na předním panelu zapnete napájení. Jakmile je monitor zapnutý, automaticky se spustí funkce „Self Image Setting Function (Automatické nastavení obrazu)“. (Pouze pro vstup kabelu pro analogový signál DVI-I)



POZNÁMKA

“Self Image Setting Function” (Automatické nastavení obrazu)? Tato funkce poskytuje uživateli optimální nastavení zobrazení. Pokud uživatel připojí monitor poprvé, tato funkce automaticky provede optimální nastavení displeje pro jednotlivé vstupní signály.

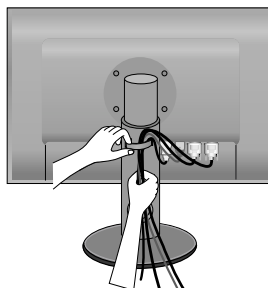
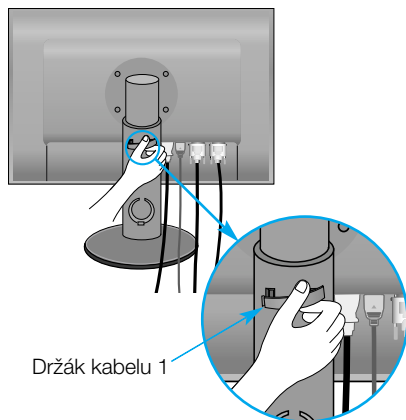
Funkce “AUTO/SET”? Pokud při práci se zařízením nebo po změně rozlišení obrazovky dojde k potížím jako je rozmazaný obraz, rozmazaná písmena, blikání obrazovky nebo šikmý obraz, vylepšete rozlišení stisknutím tlačítka funkce AUTO/SET.

Uspořádání kabelů

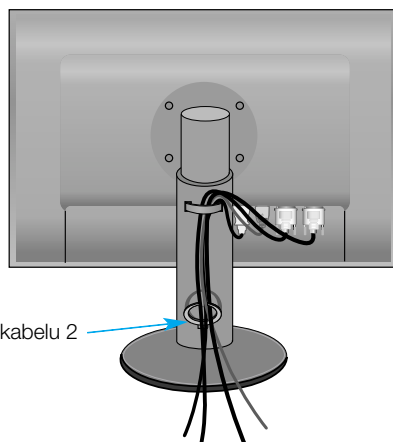
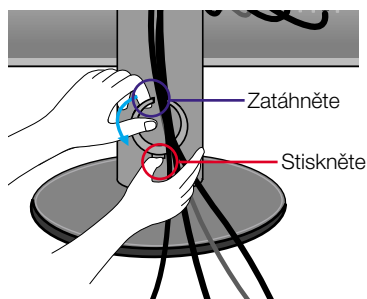
Připojte napájecí kabel a signálový kabel podle obrázku a upevněte je do držáků 1 a 2.

1. Vložte držák kabelu 1 do otvoru.

2. Vložte napájecí kabel a signálový kabel do držáku kabelu 1.



3. Vložte napájecí a signální kabel do držáku 2. Jednou rukou stiskněte spodní část držáku kabelů 2 a druhou rukou zatáhněte za jeho horní část, jak je zobrazeno na ilustraci.



POZNÁMKA

- Použitím držáku kabelu zajistíte kabely tak, aby bylo možné správné použití funkce čepu.
- Tento obrázek znázorňuje obecný způsob, jakým lze kabely uspořádat. Tento způsob se může u vašeho produktu lišit.

Používání vyhledávacího programu True Color Finder

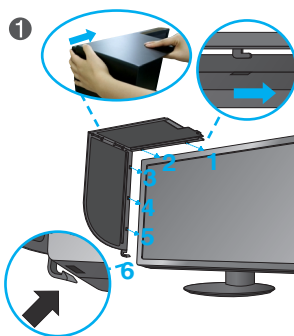
■ Požadavky

- Windows 2000(Service Pack 4 nebo vyšší), XP(Service Pack 2 nebo vyšší), Vista
- Macintosh OS X(10.0-10.5)

1. Po instalaci monitorového stínítka vložte dodané CD.
2. Klikněte na ikony [True Color Finder] -> [Installation] pro instalaci programu.
Pro detailní popis jak používat program, viz návod True Color Finder obsažený na CD.
3. Po načtení "True Color Finder" programu propojte navzájem kalibrátor(Spyder3) k monitoru a počítači.

Připojení a odpojení krytu monitoru

1. Připojte kryt monitoru podle znázornění níže.

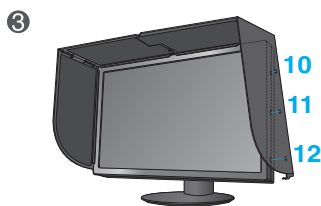
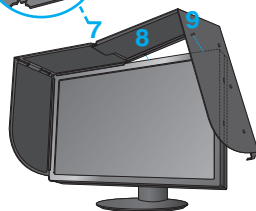


Po vložení [1] západky do žlábků a zatažením ve směru šipky, namontujte stisknutím od čísla [2] do čísla [6].

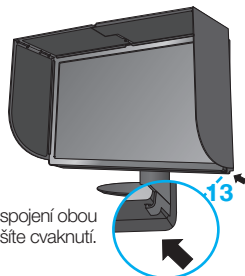
2



Po vložení křížem, vložte západku [8] do žlábků a zatažením ve směru šipky, namontujte stisknutím od čísla [9] do čísla [12].

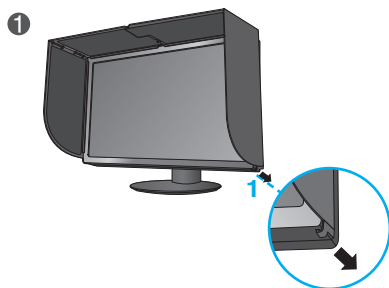


4

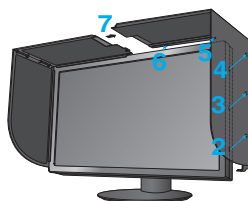


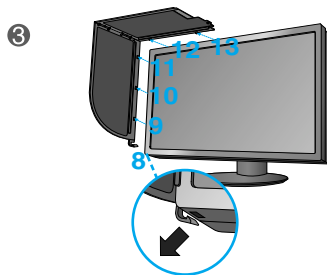
Při správném spojení obou částí uslyšíte cvaknutí.

2. Pokud chcete kryt monitoru rozpojit, postupujte podle uvedených kroků v opačném pořadí.



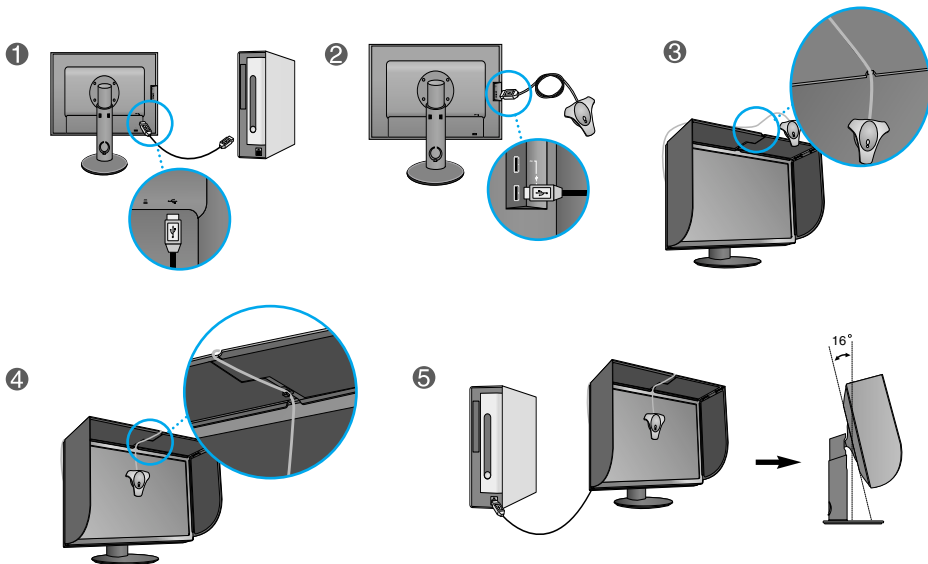
2





Připojení kalibrátoru(Spyder3)

1. Připojte kalibrační zařízení k monitoru podle zázornění níže. Nakloňte monitor maximálně o 16° dozadu pro použití Kalibrátoru (Spyder3).



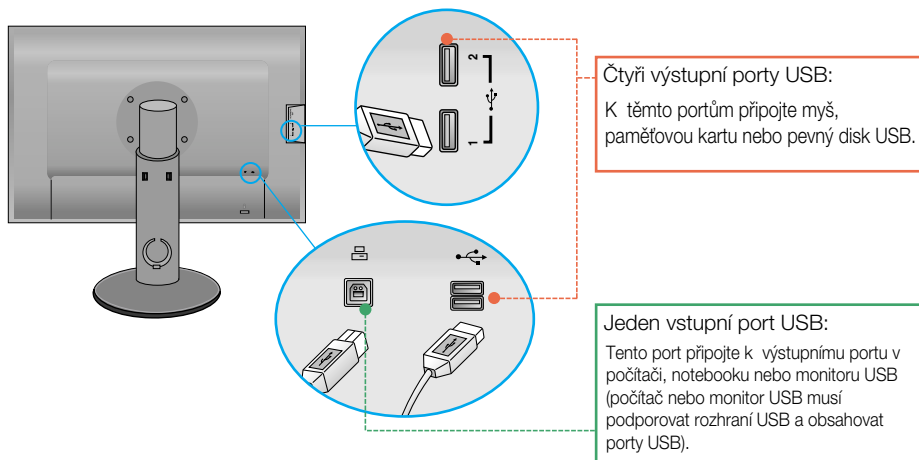
POZNÁMKA

- Při upevňování nevyvíjejte na kryt monitoru příliš velký tlak. Kryt by se mohl poškodit.
- Nepokládejte žádné předměty na stínítko.
- Po nainstalování stínítka s obrazovkou(čepem) netřeste ani ji neotáčejte.



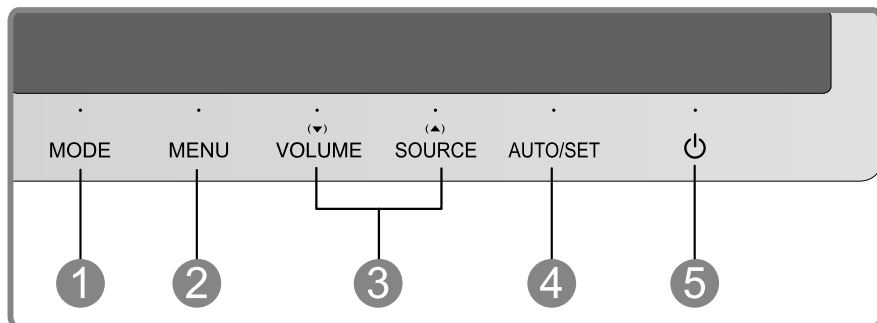
Připojení kabelem USB(Universal Serial Bus)

1. Můžete využít port USB na zadní straně monitoru k připojení periferních zařízení (myši USB, klávesnice USB atd.) k monitoru namísto k počítači.



2. USB terminál monitoru podporuje USB 2,0 a vysokorychlostní kabely.

Ovládání čelního panelu



1 Tlačítko **MODE**

Pomocí tohoto tlačítka můžete přejít na položky v nabídce COLOR MODE(CUSTOM, sRGB, ADOBE RGB, CALIBRATION,EMULATION) (REŽIM BAREV (VLASTNÍ, sRGB, ADOBE RGB, KALIBRACE, EMULACE)). Další informace najdete na straně 20-21.

2 Tlačítko **MENU** (Nabídka)

Tímto tlačítkem vstoupíte do nabídky OSD nebo ji opustíte.

OSD LOCKED/UNLOCKED (Nabídka OSD uzamčena/odemčena)

Tato funkce umožňuje uzamknout aktuální nastavení ovládání, aby nemohlo být omylem změněno. Stiskněte tlačítko **MENU (Nabídka)** a několik sekund jej podržte. Měla by se objevit zpráva “OSD LOCKED” (Nabídka OSD uzamčena).



Ovládání OSD můžete opět kdykoli odemknout stisknutím a podržením tlačítka **MENU (Nabídka)**: Měla by se objevit zpráva “OSD UNLOCKED” (Nabídka OSD odemčena).

3 Tlačítko ▲ ▼

Tato tlačítka použijte k výběru a nastavení funkcí v nabídce OSD.

(▼) VOLUME

Chcete-li nastavit hlasitost sluchátek/sluchátek do uší. Stisknutím tlačítka AUTO/SET (AUTOMATICKY/NASTAVIT) aktivujete volbu MUTE ON (VYPNOUT ZVUK) a opětovným stiskem MUTE OFF (ZAPNOUT ZVUK). (Pouze pro vstup HDMI)



<MUTE OFF> (ZAPNUTÍ ZVUKU)

Pomocí tlačítek (▲, ▼) nastavte hlasitost.



<MUTE ON> (VYPNUTÍ ZVUKU)

(▲) SOURCE

(Tlačítko rychlé volby SOURCE (Zdroj))

Při připojení dvou a více vstupních signálů můžete vybrat požadovaný vstupní signál (DVI-I/DVI-D/HDMI). Při připojení pouze jednoho signálu je tento signál automaticky rozpoznán. Výchozí vstupní signál je DVI-I (analogový).

4 Tlačítko AUTO/SET (Automaticky/Nastavit)

Tímto tlačítkem potvrdíte výběr v nabídce OSD.

AUTO IMAGE ADJUSTMENT

(Automatické nastavení obrazu)

Provádíte-li nastavení obrazu, vždy před otevřením nabídky OSD stiskněte tlačítko AUTO/SET (Automaticky/Nastavit). (Pouze pro vstup kabelu pro analogový signál DVI-I)

Tím se obraz na displeji automaticky přejde do ideálního nastavení pro aktuální rozlišení obrazovky (režim zobrazení).



Nejllepší režim zobrazení je
1920 x 1200

5 Tlačítko Power (Napájení)

Toto tlačítko slouží k zapínání a vypínání displeje.

Indikátor napájení

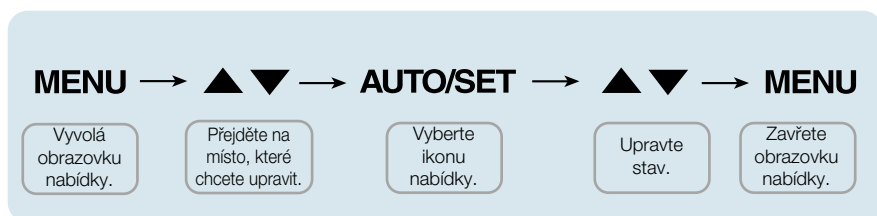
Pokud monitor funguje správně (On Mode - Režim zapnuto), indikátor napájení svítí červeně. Je-li displej v režimu Sleep Mode (Režim spánku) nebo v režimu Energy Saving (v Režimu úspory energie), bude tento indikátor blikat červeně.

Nastavení obrazovky

Změny velikosti obrazu, pozice a parametrů zobrazení jsou s ovládacím systémem OSD rychlé a snadné.

Níže je uveden krátký příklad pro lepší seznámení s ovládáním. V následující části je uveden přehled dostupných nastavení a výběrů, které můžete provádět pomocí nabídky OSD.

Chcete-li provádět nastavení v nabídce OSD, postupujte podle následujících kroků:



- 1 Stiskněte tlačítko **MENU (Nabídka)** a objeví se hlavní nabídka OSD.
- 2 Ovládací prvek vyberte pomocí ▼, ▲ nebo tlačítek. Jakmile se vybraná ikona zvýrazní, stiskněte tlačítko **AUTO/SET (Automaticky/Nastavit)**.
- 3 Použijte tlačítka ▼ / ▲ a nastavte obraz na požadovanou úroveň. Použitím tlačítka **AUTO/SET (Automaticky/Nastavit)** vyberte další položky v dílčí nabídce.
- 4 Stisknutím tlačítka **MENU (Nabídka)** se vrátíte do hlavní nabídky, kde můžete vybrat jinou funkci. Stisknete-li tlačítko **MENU (Nabídka)** dvakrát, opustíte nabídku OSD.

Výběr a nastavení nabídky OSD

V následující tabulce jsou uvedeny všechny nabídky ovládání, úprav a nastavení v nabídce OSD.

DVI-I(A) : Signál DVI-I (analogový)

DVI-I(D) : Signál DVI-I (digitální)

DVI-D : Signál DVI-D (digitální)

HDMI(Y) : Signál (YUV) HDMI

HDMI(R) : Signál (RGB) HDMI

| Hlavní nabídka | Díličí nabídka | Podporované signály | Příkaz |
|-------------------|---------------------------------|--|---|
| COLOR MODE | CUSTOM | DVI-I(A) DVI-I(D) DVI-D HDMI(Y) HDMI(R) | Výchozí režim, který umožňuje úpravu celkového rozsahu barev panelu RGB LED. |
| | sRGB | DVI-I(A) DVI-I(D) DVI-D HDMI(R) | Umožňuje úpravu barev na základě sRGB. |
| | ADOBE RGB | DVI-I(A) DVI-I(D) DVI-D HDMI(R) | Umožňuje úpravu barev na základě ADOBE RGB. |
| | CALIBRATION | DVI-I(A) DVI-I(D) DVI-D | Nastavte barevnost ovládacím hodnot Jasu, bílého bodu a Gammy ve správě barev (CMS). |
| | EMULATION | DVI-I(A) DVI-I(D) DVI-D | Nastavte barevnost ovládacím hodnot Jasu, bílého bodu, barevného rozsahu RGB a Gammy ve správě barev (CMS). |
| PICTURE | BRIGHTNESS CONTRAST GAMMA | DVI-I(A) DVI-I(D) DVI-D HDMI(Y) HDMI(R) | Standardní nastavení obrazu. |
| | BLACK LEVEL | HDMI(Y) HDMI(R) | |
| | WHITE BALANCE | DVI-I(A) | |

On Screen Display(OSD) Selection and Adjustment

| | | | |
|-----------------|---|---|-------------------------------------|
| COLOR | COLOR TEMP | DVI-I(A) DVI-I(D) DVI-D HDMI(Y) HDMI(R) | Úprava barevné teploty |
| | (PRESET) 5000K 6500K 7200K 8200K 9300K (USER) RED GREEN BLUE HUE SATURATION SIX COLOR (RED/GREEN/ BLUE/CYAN/ MAGENTA/ YELLOW) | | |
| | COLOR RESET | | |
| TRACKING | HORIZONTAL VERTICAL | DVI-I(A) | Nastavte pozici na obrazovce. |
| | CLOCK PHASE | DVI-I(A) | Nastavte jas a rovnováhu obrazovky. |
| | SHARPNESS | DVI-I(A) DVI-I(D) DVI-D HDMI(Y) HDMI(R) | |
| SETUP | LANGUAGE OSD POSITION (HORIZONTAL / VERTICAL) | DVI-I(A) DVI-I(D) DVI-D HDMI(Y) HDMI(R) | Další nastavení |
| | OVERSCAN | HDMI(Y) HDMI(R) | |
| | ARC RTC POWER INDICATOR FACTORY RESET | DVI-I(A) DVI-I(D) DVI-D HDMI(Y) HDMI(R) | |

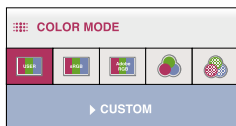
POZNÁMKA

- Pořadí ikon se může lišit v závislosti na modelu (18~27).

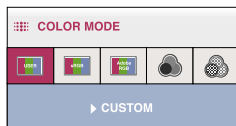
Výběr a nastavení nabídky OSD

- ■ ■ Nabídka OSD se zobrazí po stisknutí tlačítka mode na přední straně monitoru.

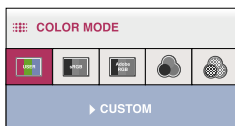
Vstup DVI



Vstup HDMI (RGB)



Vstup HDMI (YUV)



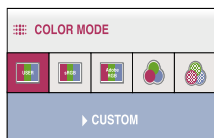
*Při vstupu HDMI(RGB) je podporován režim CUSTOM, sRGB a ADOBE RGB.

*Při vstupu HDMI(YUV) je podporován pouze CUSTOM.

- MENU(Nabídka) : Konec
- ▼ , ▲ : Přesunout
- AUTO/SET : Vyberte další dílčí nabídku

Hlavní nabídka

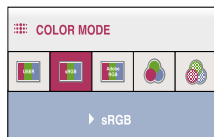
Příkaz



CUSTOM
(VLASTNÍ)

Výchozí režim, který umožňuje úpravu celkového rozsahu barev panelu RGB LED. Můžete upravit barevné funkce hlavního menu.

* V jiných režimech než v režimu CUSTOM (VLASTNÍ) není možné upravovat funkce hlavního menu PICTRUE (CONTRAST,GAMMA) (PICTRUE (KONTRAST, GAMMA)) a COLOR (BARVA).

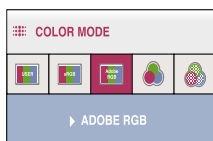


sRGB

Barvenost je nastavena pro specifikaci sRGB. Barevná teplota, jas, Gamma a x a y přiřazené k RGBCMY jsou nastaveny na základě specifikace sRGB.

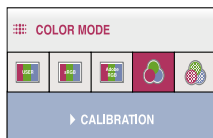
Hlavní nabídka

Příkaz



ADOBE
RGB

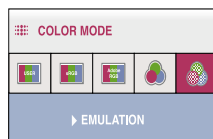
Barvenost je nastavena pro specifikaci Adobe RGB. Barevná teplota, jas, Gamma a x a y přiřazené k RGBCMY jsou nastaveny na základě specifikace Adobe RGB.



CALIBRATION
(KALIBRACE)

Nastavte barevnost ovládním hodnot Jasu, bílého bodu a Gammy ve správě barev (CMS).

* Tato funkce je dostupná pouze po nainstalování programu „True Color Finder“ do počítače a provedení kalibrace kalibračním zařízením.



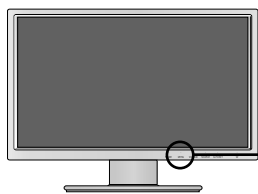
EMULATION
(EMULACE)

Nastavte barevnost ovládním hodnot Jasu, bílého bodu, barevného rozsahu RGB a Gammy ve správě barev (CMS).

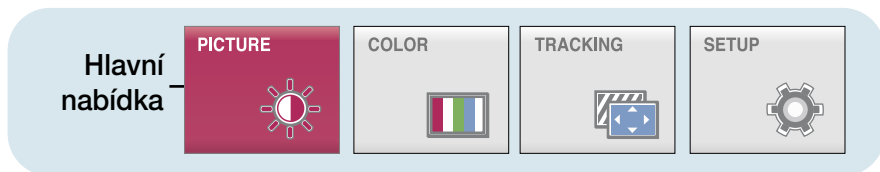
* Tato funkce je dostupná pouze po nainstalování programu „True Color Finder“ do počítače a provedení kalibrace kalibračním zařízením.

Výběr a nastavení nabídky OSD

- ■ ■ Byli jste uvedeni do výběru a nastavení položky pomocí systému OSD. Níže jsou uvedeny ikony, názvy ikon a popisy ikon všech položek zobrazených v nabídce.



Stiskněte tlačítko MENU (Nabídka) a objeví se hlavní nabídka OSD.



■ MENU : Exit (Konec)

■ ▼, ▲ : Adjust (Upravit) (Decrease/Increase (Snižit/Zvýšit))

■ SET : Enter (Potvrdit)

: Vyberte další dílčí nabídku

: Začít znovu a vybrat dílčí nabídku

Název nabídky — PICTURE

Ikony —

Popis tlačítka — MENU ▼ ▲ SET

Dílčí nabídky — BRIGHTNESS 50

CONTRAST 50

GAMMA γ 2.2

BLACK LEVEL 50

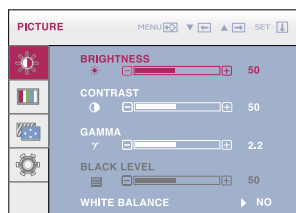
WHITE BALANCE NO

POZNÁMKA

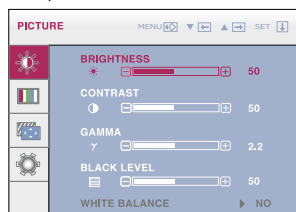
- Jazyky nabídky OSD (On Screen Display) na monitoru mohou být jiné než v příručce.



PICTURE (OBRAZ)



Vstup HDMI



- **MENU (Nabídka):** Konec
- ▼: Snižít
- ▲: Zvýší
- **SET (Nastavit):** Vyberte další díličí nabídku

BRIGHTNESS (JAS)

Slouží k úpravě jasu obrazu.

CONTRAST (KONTRAST)

Slouží k úpravě kontrastu obrazu.

GAMMA (KOREKCE GAMMA)

Nastavte vlastní hodnotu gamma. :
: 1.8 ~ 2.6

Vysoké hodnoty korekce gamma na monitoru zesvětlují obrázky a nízké hodnoty je ztmavují.

BLACK LEVEL (ÚROVEŇ ČERNÉ)

Můžete nastavit úroveň kompenzace. S vyšší hodnotou BLACK LEVEL (ÚROVEŇ ČERNÉ) bude obrazovka světlejší. Po nastavení nižší hodnoty obrazovka ztmavne. (Pouze pro vstup HDMI)

* Kompenzace? Jelikož jde o kritérium signálu videa, je to nejtmaší obrazovka, jakou monitor dokáže zobrazit.

WHITE BALANCE (VYVÁŽENÍ BÍLÉ)

Pokud se výstup grafické karty liší od požadovaných specifikací, úroveň barev se může zhoršit z důvodu rušení grafického signálu. Pomocí této funkce je úroveň signálu nastavena, aby odpovídala standardní úrovni výstupu grafické karty a aby obraz byl optimální.

Tuto funkci aktivujte, pokud se na obrazovce vyskytují bílé a černé barvy. (Pouze pro vstup analogového signálu DVI-I)

Hlavní nabídka

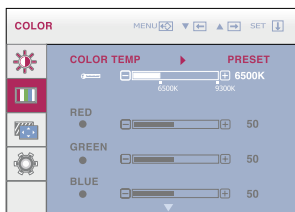
Díličí nabídka

Příkaz



COLOR (BARVY)

PRESET režim

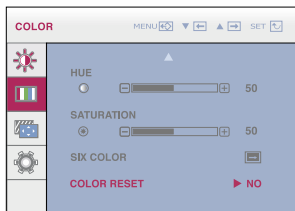


COLOR TEMP (TEPLOTA BAREV)

Pokud chcete upravit barvy obrazovky, vyberte buď možnost PRESET (PŘEDNASTAVENÉ), nebo USER (UŽIVATEL).

PRESET (PŘEDNASTAVENÉ)

PRESET (PŘEDNASTAVENÉ)
Vyberte přednastavené teploty barev.
5000–6500K: Žlutá barva obrazovky.
6500–7200K: Červená barva obrazovky.
8200–9300K: Modrá barva obrazovky.

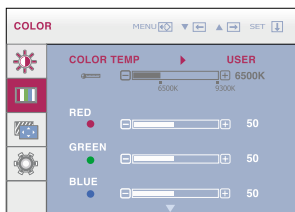


USER (UŽIVATEL)

Uživatel může vytvořit barvu obrazovky upravením hodnoty RED (ČERVENÁ), GREEN (ZELENÁ) a BLUE (MODRÁ). Můžete nastavit vlastní úroveň červené barvy.

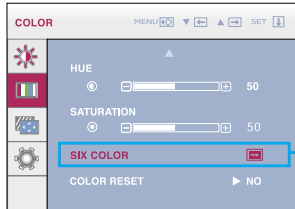
**RED (ČERVENÁ)
GREEN (ZELENÁ)
BLUE (MODRÁ)**

USER režim



HUE (ODSTÍN)

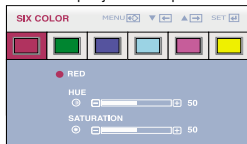
Umožňuje upravit odstín obrazovky.



SATURATION (SYTOST)

Umožňuje upravit ostrost barev obrazovky. Nižší hodnoty způsobí slabší ostrost barev a barvy zesvětlí, zatímco vyšší hodnoty ostrost barev zvýší a barvy budou tmavější.

Pomocí tlačítka ▼▲ přejděte do podnabídky.



SIX COLOR (ŠEST BAREV)

Umožňuje nastavit a uložit odstín a sytost šesti barev (R/G/B/C/M/Y) a vyhovět tak požadavkům na barvy uživatele.

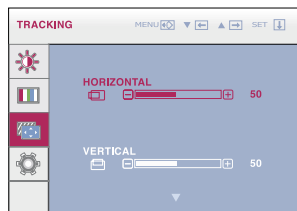
COLOR RESET (RESET BAREV)

Zruší současné barevné nastavení a vrátí se k základnímu nastavení pro příslušné vstupní zařízení.

- MENU (Nabídka): Konec
- ▼ : Snížit
- ▲ : Zvýšit
- SET (Nastavit): Vyberte další díličí nabídku



TRACKING (STOPOVÁNÍ)

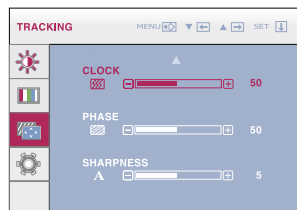


HORIZONTAL (VODOROVNÉ)

Slouží k posunutí obrazu doleva a doprava.

VERTICAL (SVISLE)

Slouží k posunutí obrazu nahoru a dolů.



CLOCK (KMITOČET)

Tato funkce slouží k minimalizaci svislých pruhů na pozadí obrazu. Velikost obrazu ve vodorovném směru se změní také.

PHASE (FÁZE)

Slouží k úpravě zaostření obrazu. Tato položka umožňuje odstranit veškeré vodorovné rušení a obraz vyčistit nebo zaostřit.

- **MENU (Nabídka):** Konec
- ▼ : Snížit
- ▲ : Zvýši
- **SET (Nastavit):** Vyberte další díličí nabídku

SHARPNESS (OSTROST)

Slouží k úpravě ostrosti obrazu.

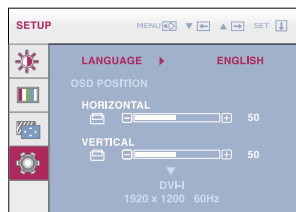
Hlavní nabídka

Díličí nabídka

Příkaz



SETUP (NASTAVENÍ)



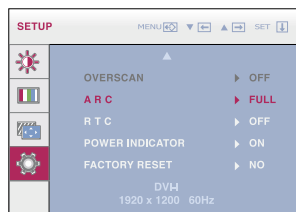
LANGUAGE (JAZYK)

Slouží k nastavení jazyka, ve kterém se zobrazují názvy ovládání.

OSD POSITION (POLOHA PONUKY NA DISPLEJI OSD)

Slouží k úpravě polohy nabídky OSD na obrazovce.

Vstup DVI



OVERSCAN

Odstraní rušení, které se může objevit na okrajích obrazu, pokud je kabel HDMI připojen k externímu zařízení. Pokud je vybrána možnost ON (Zap.), obraz se zmenší a zabrání se tak rušení. Po vybrání možnosti OFF (Vyp.) je původní velikost obrazu zachována bez ohledu na rušení. (pouze pro vstup HDMI)

- **MENU (Nabídka)**: Konec
- ▼ : Upravit
- ▲ : Upravit
- **SET (Nastavit)**: Vyberte další díličí nabídku

ARC

Umožňuje nastavit velikost obrazovky.

- FULL (CELÁ): Obrazovka je roztažena na velikost monitoru.
- ORIGINAL (PŮVODNÍ): Poměr stran je automaticky upraven v závislosti na vstupním signálu obrazu.
- 1:1 : Poměr stran je upraven v poměru 1:1 podle vstupního signálu obrazu.



FULL



ORIGINAL



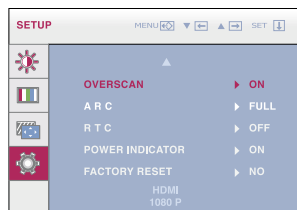
1:1

* Funkce ARC je zakázána, pokud je vstupní signál v doporučeném rozlišení 1920 x 1200.



SETUP (NASTAVENÍ)

Vstup HDMI



- **MENU (Nabídka):** Konec
- **▼** : Upravit
- **▲** : Upravit
- **SET (Nastavit):** Vyberte další díličí nabídku

R T C

Pokud stisknete tlačítko **ON (Zap.)**, povolíte funkci Response Time Control (Ovládání času odezvy) a omezíte vznik poobrazů. Pokud stisknete tlačítko **OFF (Vyp.)**, funkci Response Time Control (Ovládání času odezvy) zakážete.

POWER INDICATOR (INDIKÁTOR NAPÁJENÍ)

Tato funkce slouží k zapnutí **ON (Zap.)** či vypnutí **OFF (Vyp.)** indikátoru napájení na přední straně monitoru. Nastavíte-li možnost **OFF (Vyp.)**, vypne se. Nastavíte-li možnost **ON (Zap.)**, indikátor napájení se automaticky zapne.

FACTORY RESET (VÝCHOZÍ NASTAVENÍ)

Obnovte základní nastavení mimo 'LANGUAGE (JAZYK)' a nastavení barev režimů 'CALIBRATION (KALIBRACE)', 'EMULATION (EMULACE)'. Stiskněte tlačítka **▲ ▼** pro okamžité resetování.

POZNÁMKA

- Pokud se pomocí této volby obraz nezlepší, obnovte výchozí nastavení. Pokud je to nutné, spusťte znovu funkci WHITE BALANCE (VYVÁŽENÍBILÉ). Tato funkce bude zpřístupněna pouze pokud je vstupem DVI-I (analogový)vstup.

Než se obrátíte na servis, zkontrolujte následující.

Obraz se nezobrazuje.

| | |
|---|---|
| <ul style="list-style-type: none">✿ Je připojen napájecí kabel displeje?✿ Svítí indikátor napájení?✿ Monitor je zapnutý a indikátor napájení svítí červeně?✿ Bliká indikátor napájení?✿ Vidíte na obrazovce zprávu “OUT OF RANGE” (Mimo rozsah)?✿ Vidíte na obrazovce zprávu “CHECK SIGNAL CABLE” (Zkontrolujte datový kabel)? | <ul style="list-style-type: none">• Zkontrolujte, zda je napájecí kabel správně zapojen do zásuvky.• Stiskněte tlačítko Power (Napájení).• Nastavte jas a kontrast.• Pokud je displej v úsporném režimu, obrazovku aktivujete pohybem myši nebo stisknutím jakéhokoli tlačítka na klávesnici.• Zkuste zapnout osobní počítač.• Tato zpráva se zobrazí, když je signál z osobního počítače (grafické karty) mimo svislý nebo vodorovný rozsah frekvence displeje. Naladíte si v této příručce část “Technické údaje” a nastavte displej znovu.• Tato zpráva se zobrazí pokud signálový kabel mezi osobním počítačem a displejem není připojen. Zkontrolujte kabel a opakujte akci. |
|---|---|

Vidíte na obrazovce zprávu “OSD LOCKED” (Nabídka OSD uzamčena)?

| | |
|---|--|
| <ul style="list-style-type: none">✿ Vidíte zprávu “OSD LOCKED” (Nabídka OSD uzamčena) po stisknutí tlačítka MENU (Nabídka)? | <ul style="list-style-type: none">• Můžete zajistit aktuální nastavení ovládání, aby nemohlo být omylem změněno. Ovládání OSD můžete opět kdykoli odemknout stisknutím a podržením tlačítka MENU (Nabídka): Měla by se objevit zpráva “OSD UNLOCKED” (Nabídka OSD odemčena). |
|---|--|

Obraz na displeji se nezobrazuje správně.

- | | |
|---|--|
| <ul style="list-style-type: none">✿ Poloha obrazu není správná. ✿ Na pozadí obrazovky je vidět svislé pruhy. ✿ V obraze se objevují jakékoli vodorovné šумы nebo se znaky nezobrazují zřetelně. | <ul style="list-style-type: none">• Stiskněte tlačítko AUTO/SET (Automaticky/Nastavit) – tato volba automaticky vybere ideální nastavení monitoru. Pokud výsledky nejsou uspokojivé, nastavte polohu obrazu pomocí ikon H position (Vodorovná poloha) a V position (Svislá poloha) v nabídce OSD. • Stiskněte tlačítko AUTO/SET (Automaticky/Nastavit) – tato volba automaticky vybere ideální nastavení monitoru. Pokud výsledky nejsou uspokojivé, zredukujte svislé pruhy pomocí ikony CLOCK (Kmitočet) v nabídce OSD. • Stiskněte tlačítko AUTO/SET (Automaticky/Nastavit) – tato volba automaticky vybere ideální nastavení monitoru. Pokud výsledky nejsou uspokojivé, zredukujte vodorovné pruhy pomocí ikony PHASE (Fáze) v nabídce OSD. • Zkontrolujte Ovládací panely --> Zobrazení --> Nastavení a nastavte požadované rozlišení obrazu nebo upravte obraz na ideální nastavení. Vyberte nastavení barev vyšší než 24 bitů (true color). |
|---|--|

DŮLEŽITÉ

- Zkontrolujte možnost Ovládací panely --> Zobrazení --> Nastavení, jestli byla změněna obnovovací frekvence a rozlišení obrazovky. Pokud ano, upravte nastavení grafické karty na doporučené rozlišení.

- Pokud není vybráno doporučené rozlišení (optimální rozlišení), písmena mohou být rozmazána a obraz nejasný, ořezaný nebo zkosený. Ujistěte se, že máte vybráno doporučené rozlišení.

- Způsob nastavení se může měnit podle počítače a operačního systému (O/S (Operation System)) a výše zmíněné rozlišení nemusí být podporováno na grafickým adaptérem. V takovém případě se obraťte na výrobce počítače nebo videoadaptéru.

Obraz na displeji se nezobrazuje správně.

- | | |
|---|---|
| <ul style="list-style-type: none">❁ Obraz je jednobarevný nebo jsou barvy nepřirozené. | <ul style="list-style-type: none">• Zkontrolujte, zda je signálový kabel správně připojen a v případě potřeby jej utáhněte šroubovákem.• Ujistěte se, že grafická karta je správně vložena do patice.• Vyberte nastavení barev vyšší než 24 bitů (true color) v nabídce Ovládací Panel – Nastavení. |
| <ul style="list-style-type: none">❁ Obrazovka bliká. | <ul style="list-style-type: none">• Zkontrolujte, jestli je obrazovka nastavena na prokládaný režim. Pokud ano, změňte jej na doporučené rozlišení. |

Zobrazila se zpráva “Unrecognized monitor, Plug & Play (VESA DDC) monitor found” (Nalezen neznámý monitor Plug & Play (VESA DDC))?

- | | |
|---|---|
| <ul style="list-style-type: none">❁ Nainstalovali jste grafický ovladač? | <ul style="list-style-type: none">• Nainstalujte ovladač z disku CD (nebo diskety) dodaného společně s monitorem. Můžete jej také stáhnout z naší webové stránky: http://www.lge.com.• Ujistěte se, že grafická karta podporuje funkci Plug & Play. |
|---|---|

Funkce zvuku nepracuje

- | | |
|--|---|
| <ul style="list-style-type: none">❁ Obraz je v pořádku, ale zvuk nefunguje. | <ul style="list-style-type: none">• Zkontroluje, zda není hlasitost na hodnotě „0“.• Zkontrolujte, jestli není zvuk ztišen.• Zkontrolujte, zda je kabel HDMI připojen správně.• Zkontrolujte, zda je kabel sluchátek připojen správně.• Zkontrolujte zvukový formát. Bez dodávky do komprimovaného zvukového formátu. |
|--|---|

Technické údaje

| | | | |
|---------------------------|---|--|---|
| Displej | 24,0 palcový (60,96 cm) plochý panel LCD, aktivní TFT, Antireflexní povrch Velikost viditelné úhlopříčky : 60,96 cm (Bodová rozteč) 0,270 x 0,270 mm | | |
| Vstup Sync. | Vodorovná frekv. Svislá frekv. Forma vstupu | 30 - 83 kHz (Automatická) 56 - 75 Hz (Automatická) Samostatná synchronizace Digitální. | |
| Video vstup | Vstup signálu Forma vstupu | DVI-I konektor (Analogový, Digitální), DVI-D konektor (Digitální), HDMI konektor (Video) RGB analogový, Digitální., HDMI | |
| Rozlišení | Max. Doporučeno | VESA 1920 x 1200 @ 60 Hz DVI-I/DVI-D Vstup : VESA 1920 x 1200 @ 60 Hz HDMI(Video) Vstup: VESA 1920 x 1080 @ 60 Hz | |
| Plug & Play | DDC 2B | | |
| Příkon | Režim zapnuto Úsporný režim Režim vypnuto | : ≤ ≤ | 64W (Typicky) 2W (Vstup DVI-I) 1W |
| Rozměry a hmotnost | S podstavcem Šířka Výška Hloubka | 56,01 cm / 22,05 palců 44,66 cm / 17,58 palců (Min.) 54,66 cm / 21,52 palců (Max.) 27,02 cm / 10,64 palců | Bez podstavce 56,01 cm / 22,05 palců 37,21 cm / 14,65 palců 9,55 cm / 3,76 palců |
| | Hmotnost (bez obalového materiálu) | | 9,6 kg (21,16 lbs) 10,5 kg (23,15 lbs)(včetně stínítka) |
| Rozsah | Sklon Natočení Výška | -6° ~22° 350° 100 mm / 3,94 palců | |
| Příkon | 100-240 Vstř., 50/60Hz 0,9 A | | |

| | | |
|-------------------------|----------------------------|-----------------------------|
| Okolní prostředí | Provozní podmínky | |
| | Teplota | 10 °C až 35 °C |
| | Vlhkost | 10 % až 80 % bez kondenzace |
| | Podmínky uskladnění | |
| | Teplota | -20 °C až 60 °C |
| | Vlhkost | 5 % až 90 % bez kondenzace |

| | |
|-------------------------|---------------------------------|
| Základna stojanu | Připojený (I), Odpojený (O) |
|-------------------------|---------------------------------|

| | |
|-----------------------|--------------------|
| Napájecí kabel | Typ zásuvky na zdi |
|-----------------------|--------------------|

| | | |
|------------|--------------------|---------------------------|
| USB | Standardní | USB 2,0, vlastní napájení |
| | Přenosová rychlost | Max. 480 Mbps |
| | Spotřeba | Max 2,5W x 4 |

POZNÁMKA

- Informace v tomto dokumentu se mohou bez upozornění změnit.

Přednastavené režimy (Rozlišení) -Vstup DVI

| Režimy zobrazení (Rozlišení) | | Horizontální frekv. (kHz) | Vertikální frekv. (Hz) |
|------------------------------|------------------|---------------------------|------------------------|
| 1 | VGA 640 x 480 | 31,469 | 59,940 |
| 2 | VESA 640 x 480 | 37,500 | 75,000 |
| 3 | VESA 720 x 480 | 35,162 | 59,901 |
| 4 | VGA 720 x 400 | 31,500 | 70,156 |
| 5 | VESA 800 x 600 | 37,879 | 60,317 |
| 6 | VESA 800 x 600 | 46,875 | 75,000 |
| 7 | VESA 1024 x 768 | 48,363 | 60,004 |
| 8 | VESA 1024 x 768 | 60,023 | 75,029 |
| 9 | VESA 1152 x 864 | 67,500 | 75,000 |
| 10 | VESA 1280 x 768 | 47,776 | 59,870 |
| 11 | VESA 1280 x 768 | 60,289 | 74,893 |
| 12 | VESA 1280 x 1024 | 63,981 | 60,020 |
| 13 | VESA 1280 x 1024 | 79,976 | 75,025 |
| 14 | VESA 1600 x 1200 | 75,000 | 60,000 |
| 15 | VESA 1680 x 1050 | 64,674 | 59,883 |
| 16 | VESA 1680 x 1050 | 65,290 | 60,454 |
| *17 | VESA 1920 x 1200 | 74,038 | 59,950 |

*Doporučený režim

VSTUP HDMI Video

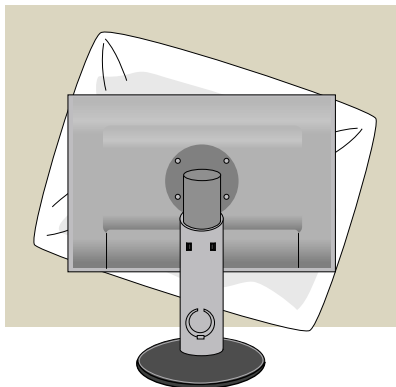
| Režimy zobrazení (Rozlišení) | | Horizontální frekv. (kHz) | Vertikální frekv. (Hz) |
|------------------------------|-------|---------------------------|------------------------|
| 1 | 480P | 31,50 | 60,00 |
| 2 | 576P | 31,25 | 50,00 |
| 3 | 720P | 37,50 | 50,00 |
| 4 | 720P | 45,00 | 60,00 |
| 5 | 1080i | 28,12 | 50,00 |
| 6 | 1080i | 33,75 | 60,00 |
| 7 | 1080P | 56,25 | 50,00 |
| 8 | 1080P | 67,50 | 60,00 |

Indikátor

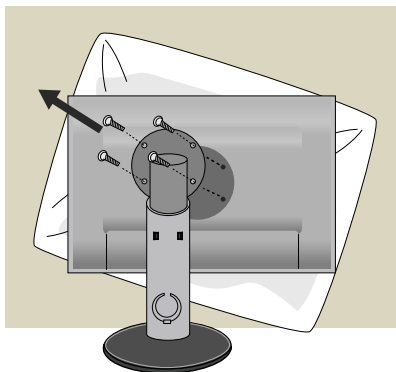
| REŽIM | Bary indikátoru |
|---------------|-----------------|
| Režim zapnuto | Červený |
| Úsporný režim | Červené blikání |
| Režim vypnuto | Vypnuto |

Instalace desky držáku na zeď

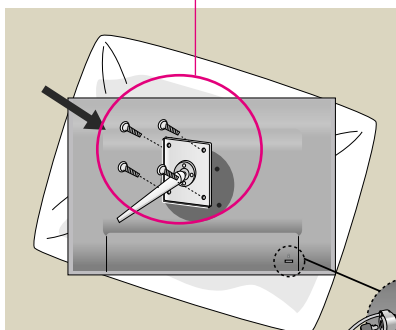
Tento monitor vyhovuje požadavkům na desku držáku na zeď nebo výměnného zařízení.



1. Položte monitor přední stranou dolů na měkkou látku nebo polštář, aby nedošlo k poškození povrchu.



2. Oddělte tělo a podstavec pomocí šroubováku.



3. Nainstalujte desky držáku na zeď.

Nástěnný talíř (samostatně prodejný)

-Ujistěte se, že používáte závity a připevnění na zeď odpovídající standardům VESA.

-V případě užití delších závitu, než je doporučeno, může dojít k poškození výrobku.

-Užití závitů, které neodpovídají standardům VESA, může taktéž poškodit výrobek nebo způsobit pád výrobku ze zdi. Neneseme žádnou zodpovědnost v případě jakýchkoli poškození, i vzniklých v důsledku nedodržení instrukcí.

<Rozsah rozhraní připevnění závít >

Rozteč otvorů : 100 mm x 100 mm

Zajišťovací zařízení Kensington
Připojení k zamykacímu kabelu,
který lze samostatně zakoupit ve
většině počítačových obchodů.

