

Model	VK7920UHA.ATVQDAG		
Language	English+Hebrew	Part No.	MFL62546637
Page	44	인쇄도수(외/내)	1/1
재 질	모조지 100g	크 기(D*W)	258 X 189
작성일자	10, 07, 12	담 당 자	황 현 국



OWNER'S MANUAL

NEW TYPE CYCLONE VACUUM CLEANER

This information contains important instructions for the safe use and maintenance of the vacuum cleaner. Especially, please read all of the information on page 4, 5 for your safety. Please keep this manual in an easily accessible place and refer to it anytime.

VK7920***

Table of contents

Important safety instructions	4~5
How to use	6~21
Assembling vacuum cleaner	6~7
Operating vacuum cleaner	8
Using carpet and floor nozzle / hard floor nozzle	9
Using all floor nozzle and mini turbine nozzle	10
Using 2 in 1 nozzle	11
Using accessory nozzles	12
Using sani punch nozzle	13~17
Emptying dust tank	18
Cleaning dust tank	19
Cleaning dust separator	20
Cleaning exhaust filter	21
What to do if your vacuum cleaner does not work	22
What to do when suction power decreases	22

IMPORTANT SAFETY INSTRUCTIONS

Read and follow all instructions before using your vacuum cleaner to prevent the risk of fire, electric shock, personal injury, or damage when using the vacuum cleaner. This guide do not cover all possible conditions that may occur. Always contact your service agent or manufacturer about problems that you do not understand. This appliance complies with the following EC Directives :-2006/95/EC Low Voltage Directive -2004/108/EC EMC Directive.



This is the safety alert symbol.

This symbol alerts you to potential hazards that can kill or hurt you and others.

All safety messages will follow the safety alert symbol and either the word "WARNING" or "CAUTION."

These words mean:



WARNING

This symbol will alert you to hazards or unsafe practices which could cause serious bodily harm or death.



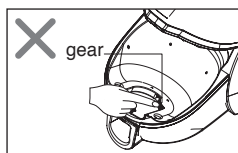
CAUTION

This symbol will alert you to hazards or unsafe practices which could cause bodily injury or property damage.



WARNING

- **Do not plug in if control knob is not in OFF position.**
Personal injury or product damage could result.
- **Keep children away and beware of obstructions when rewinding the cord to prevent personal injury**
The cord moves rapidly when rewinding.
- **Disconnect electrical supply before servicing or cleaning the unit or when cleaner is not in use.**
Failure to do so could result in electrical shock or personal injury.
- **Do not use vacuum cleaner to pick up anything that is burning or smoking such as cigarettes, or hot ashes.**
Doing so could result in death, fire or electrical shock.
- **Do not vacuum flammable or explosive substances such as gasoline, benzene, thinners, propane (liquids or gases).**
The fumes from these substances can create a fire hazard or explosion. Doing so could result in death or personal injury.
- **Do not handle plug or vacuum cleaner with wet hands.**
Doing so could result in death or electrical shock.
- **Do not unplug by pulling on cord.**
Doing so could result in product damage or electrical shock. To unplug, grasp the plug, not the cord.
- **Keep hair, loose clothing, fingers, and all parts of the body away from openings and moving parts.**
Failure to do so could result in electrical shock or personal injury.
- **Do not pull or carry by cord, use cord as a handle, close a door on cord, or pull cord around sharp edges or corners. Do not run vacuum cleaner over cord. Keep cord away from heated surfaces.**
Failure to do so could result in electrical shock or personal injury or fire or product damage.
- **The hose contains electrical wires. Do not use it if it is damaged, cut punctured.**
Failure to do so could result in death, or electrical shock.
- **Do not allow to be used as toy. Close attention is necessary when used by or near children.**
Personal injury or product damage could result.
- **Do not use the vacuum cleaner if the power cord or plug is damaged or faulty.**
Personal injury or product damage could result. In these cases, contact LG Electronics Service Agent to avoid hazard.
- **Do not use vacuum cleaner if it has been under water.**
Personal injury or product damage could result. In these cases, contact LG Electronics Service Agent to avoid hazard.
- **Do not continue to vacuum if any parts appear missing or damaged.**
Personal injury or product damage could result. In these cases, contact LG Electronics Service Agent to avoid hazard.
- **Do not use an extension cord with this vacuum cleaner.**
Fire hazard or product damage could result.
- **Using proper voltage.**
Using improper voltage may result in damage to the motor and possible injury to the user. Proper voltage is listed on the bottom of vacuum cleaner.
- **Turn off all controls before unplugging.**
Failure to do so could result in electrical shock or personal injury.
- **Do not change the plug in any way.**
Failure to do so could result in electrical shock or personal injury or product damage. Doing so result in death. If plug does not fit, contact a qualified electrician to install the proper outlet.
If the supply cord is damaged, it must be replaced by the manufacturer, its service agent or similarly qualified persons in order to avoid a hazard.
- **Repairs to electrical appliances may only be performed by qualified service engineers.**
Improper repairs may lead to serious hazards for the user.
- **Do not put fingers near the gear.**
Failure to do so could result in personal injury.



IMPORTANT SAFETY INSTRUCTIONS

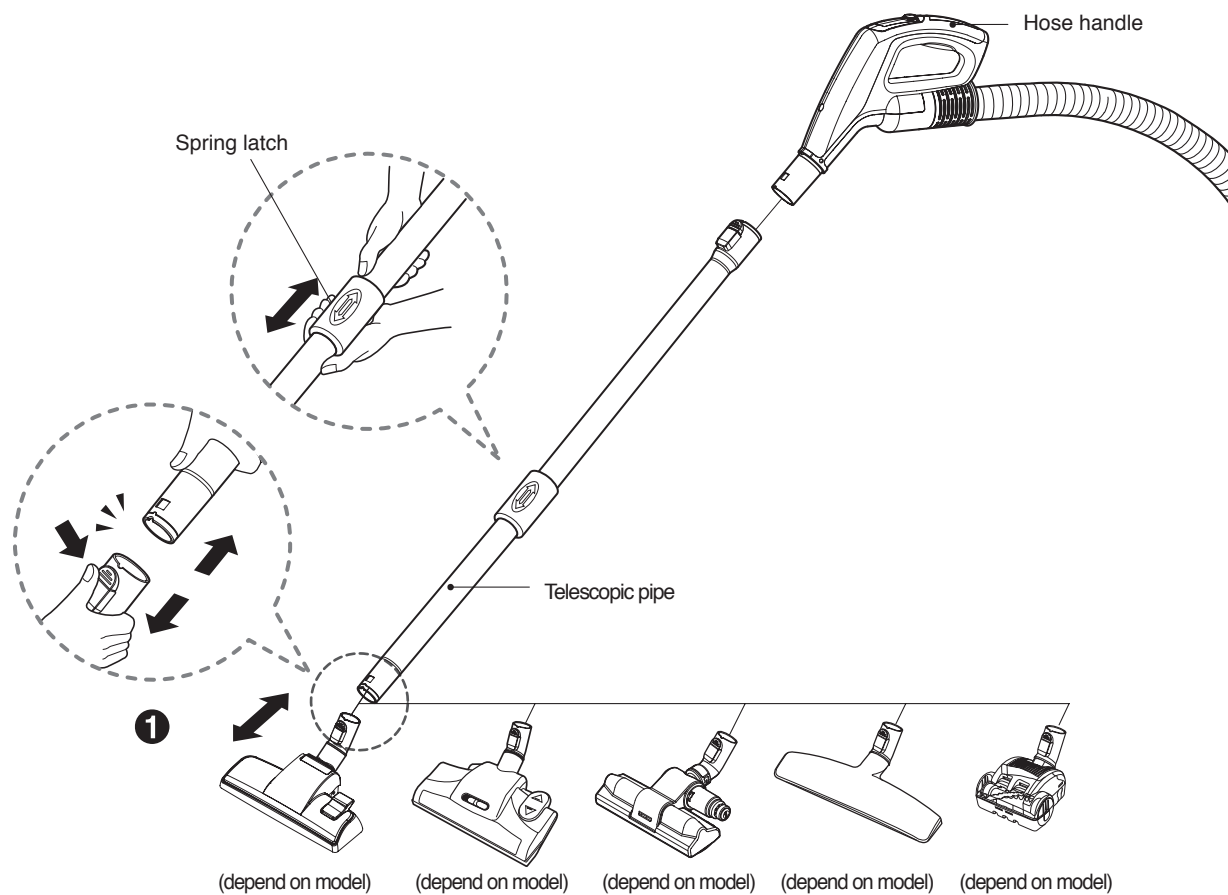
CAUTION

- **Do not put any objects into openings.**
Failure to do so could result in product damage.
- **Do not use with any opening blocked: keep free of dust, lint, hair, and anything that may reduce air flow.**
Failure to do so could result in product damage.
- **Do not use vacuum cleaner without the dust tank and/or filters in place.**
Failure to do so could result in product damage.
- **Always clean the dust bin after vacuuming carpet cleaners or fresheners, powders and fine dust.**
These products clog the filters, reduce airflow and can cause damage to the cleaner. Failure to clean the dust bin could cause permanent damage to the cleaner.
- **Do not use vacuum cleaner to pick up sharp hard objects, small toys, pins, paper clips, etc.**
They may damage the cleaner or dust bin.
- **Store the vacuum cleaner indoors.**
Put the vacuum cleaner away after use to prevent tripping over it.
- **The vacuum cleaner is not intended to use by young children or infirm people without supervision.**
Failure to do so could result in personal injury or product damage.
- **Only use parts produced or recommended by LG Electronics Service Agents.**
Failure to do so could result in product damage.
- **Use only as described in this manual. Use only with LG recommended or approved attachments and accessories.**
Failure to do so could result in personal injury or product damage.
- **To avoid personal injury and to prevent the machine from falling when cleaning stairs, always place it at the bottom of stairs.**
Failure to do so could result in personal injury or product damage.
- **Use accessory nozzles in sofa mode.**
Failure to do so could result in product damage.
- **Don't grasp the tank handle when you are moving the vacuum cleaner.**
The vacuum cleaner's body may fall when separating tank and body. Personal injury or product damage could result. You should grasp the carrier handle when you are moving the vacuum cleaner. (Page 18)
- **If after emptying the dust tank the alarm sounds, clean the dust tank.**
Failure to do so could result in product damage.
- **Make sure the filters (exhaust filter and motor safety filter) are completely dry before replacing in the machine.**
Failure to do so could result in product damage.
- **Do not dry the filter in an oven or microwave.**
Failure to do so could result in fire hazard.
- **Do not dry the filter in a clothes dryer.**
Failure to do so could result in fire hazard.
- **Do not dry near an open flame.**
Failure to do so could result in fire hazard.
- **Do not use filters that is not dried.**
- **If the power cord is damaged, it must be replaced by an approved LG Electronics Service Agent to avoid a hazard.**
- **This appliance is not intended for use by persons (including children) with reduced physical, sensory or mental capabilities, or lack of experience and knowledge, unless they have been given supervision or instruction concerning use of the appliance by a person responsible for their safety.**
Children should be supervised to ensure that they do not play with the appliance.

Thermal protector :

This vacuum cleaner has a special thermostat that protects the vacuum cleaner in case of motor overheating. If the vacuum cleaner suddenly shuts off, turn off the switch and unplug the vacuum cleaner. Check the vacuum cleaner for possible source of overheating such as a full dust tank, a blocked hose or clogged filter. If these conditions are found, fix them and wait at least 30 minutes before attempting to use the vacuum cleaner. After the 30 minute period, plug the vacuum cleaner back in and turn on the switch. If the vacuum cleaner still does not run, contact a qualified electrician.

How to use Assembling vacuum cleaner

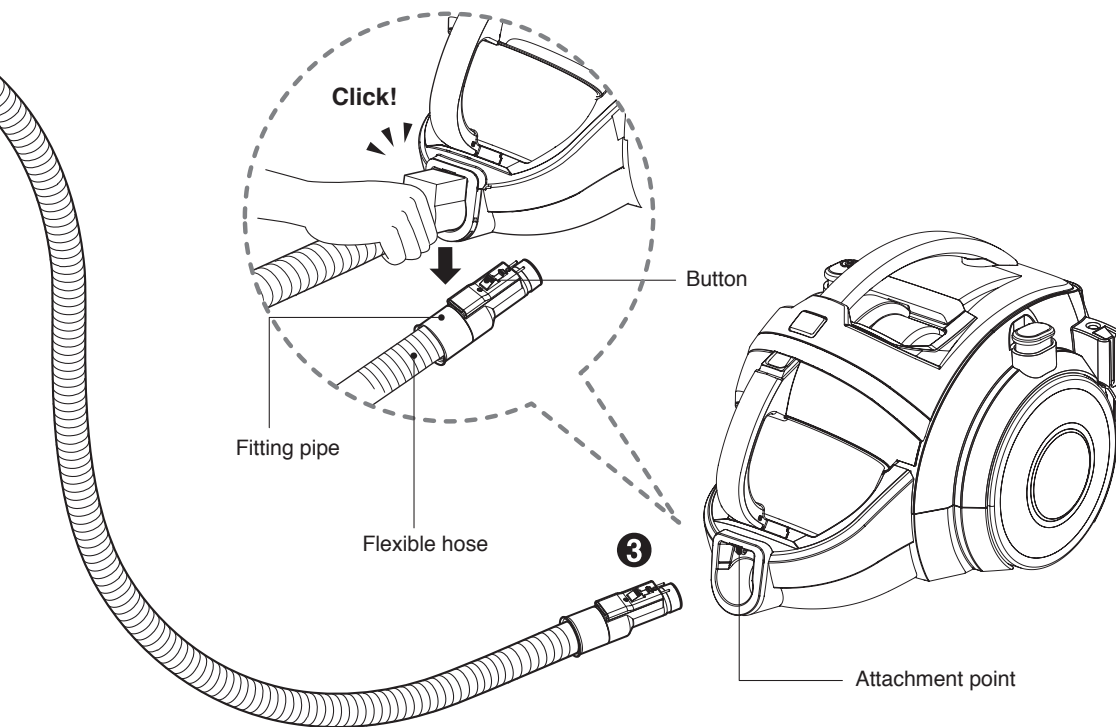


1 Carpet and floor nozzle (depend on model)

Push the telescopic pipe into the nozzle.

2 Telescopic pipe

- Push the hose handle firmly into the telescopic pipe.
- Grasp the spring latch to expand.
- Pull out the pipe to desired length.

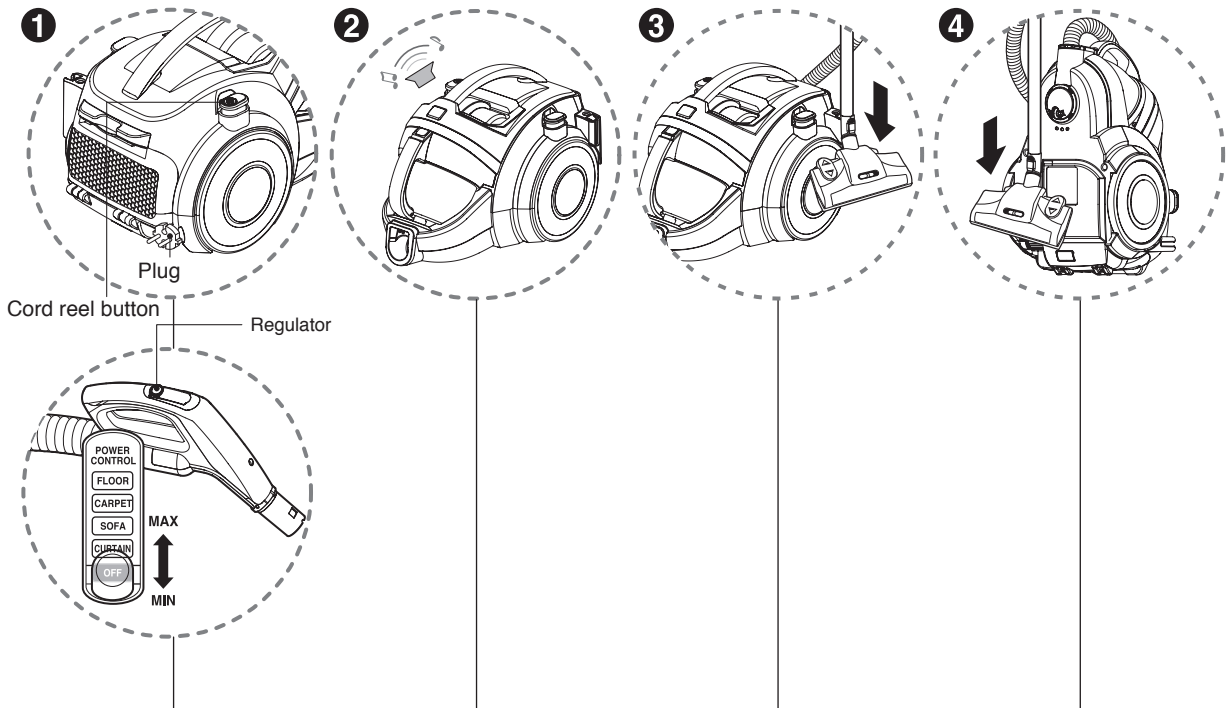


3 Connecting the hose to the vacuum cleaner

Push the fitting pipe on the flexible hose into the attachment point on the vacuum cleaner.

To remove the flexible hose from the vacuum cleaner, press the button situated on the fitting pipe, then pull the fitting pipe out of the vacuum cleaner.

How to use Operating vacuum cleaner



1 How to operate

- Pull out the power cord to the desired length and plug into the socket.
- Place the control knob of the hose handle to the required position.
- To turn off, slide control knob to OFF position.
- Press the cord reel button to rewind the power cord after use.

2 Alarm sound

- Alarm will sound when the dust tank is full or the air filter is clogged.
- After about 1 min 30sec, vacuum cleaner turn itself off and alarm will sound.
- Empty the dust tank and reuse the vacuum cleaner.

3 Park mode

- To store during vacuuming, for example to move a small piece of furniture or a rug, use park mode to support the flexible hose and nozzle.
- Slide the hook on the nozzle into the slot on the side of vacuum cleaner.

4 Storage

- When you have switched off and unplugged the vacuum cleaner, press the cord reel button to automatically rewind the cord.
- You can store your vacuum cleaner in a vertical position by sliding the hook on the nozzle into the slot on the underside of the vacuum cleaner.

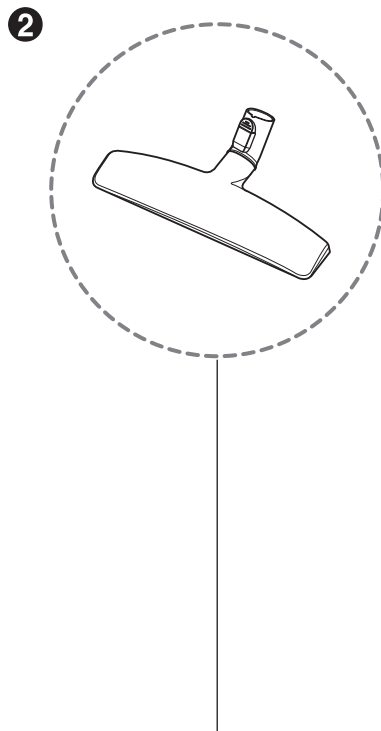
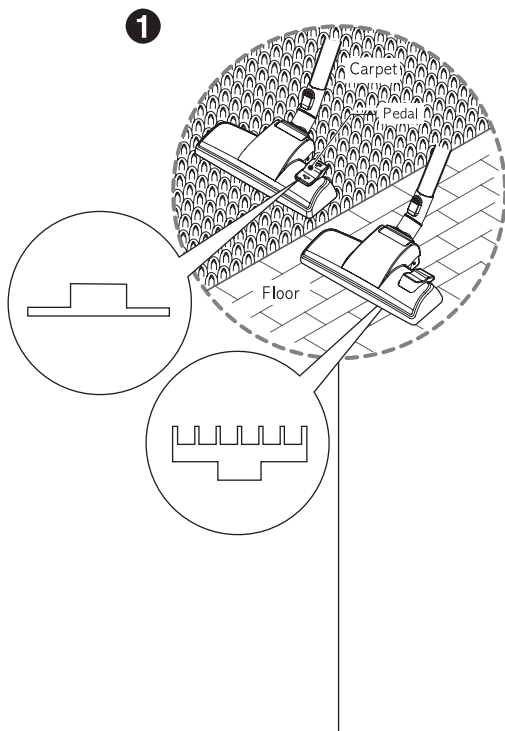
NOTICE

When alarm sounds :

1. The dust tank is full
 - ➡ Turn off the vacuum cleaner and empty the dust tank
2. Power is on without the dust tank
 - ➡ Turn off the vacuum cleaner and reattach the dust tank
3. Rotating plate in the dust tank is restricted because obstruction
 - ➡ Turn off the vacuum cleaner and remove obstruction



How to use

Using carpet and floor nozzle / hard floor nozzle



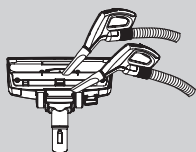
1 Carpet and floor nozzle (depend on model)

2 Hard floor nozzle (depend on model)

- **The 2 position nozzle**
This is equipped with a pedal which allows you to alter its position according to the type of floor to be cleaned.
- **Carpet or rug position**
Press the pedal () to lower brush.
- **Hard floor position** (tiles, parquets floor)
Press the pedal () to lift the brush up.

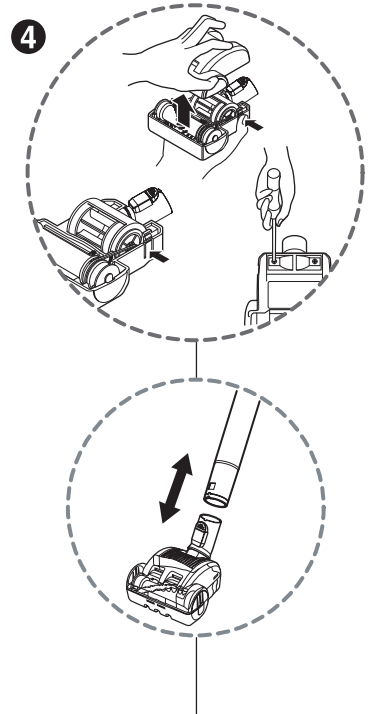
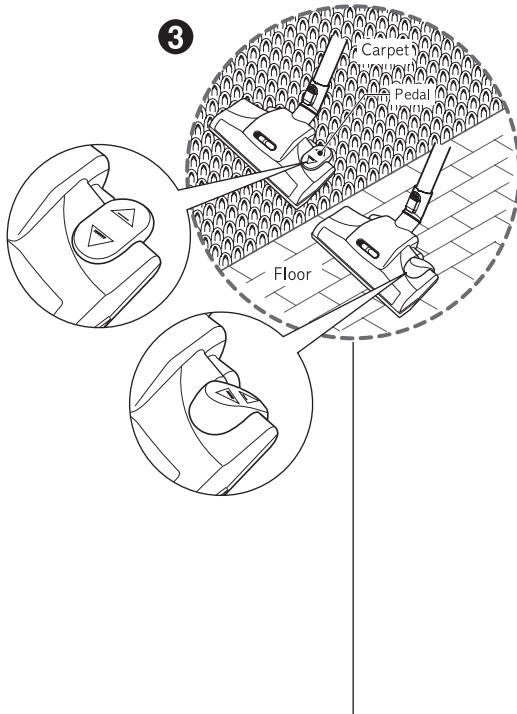
- Efficient cleaning of hard floors (wood, linoleum, etc)

• Cleaning carpet and floor nozzle



- Clean the hole and the brush of the nozzle.

How to use Using all floor nozzle and mini turbine nozzle




3 All floor nozzle (depend on model)

4 Mini turbine nozzle(depend on model)


• The 2 position nozzle

This is equipped with a pedal which allows you to alter its position according to the type of floor to be cleaned.

• Carpet or rug position

Press the pedal (), then brush will rotate

• Hard floor position

Press the pedal (), then brush will stop rotating

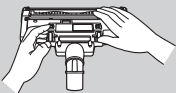
• Mini turbine is used for stairs and other hard to reach places.

• To clean the mini turbine nozzle, remove the nozzle cover :

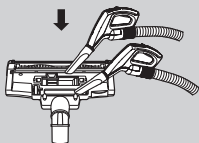
Remove 2 screws on the bottom and take mini turbine nozzle cover off as shown.

• Frequently clean and remove hair, string, and lint build-up in the brush area. Failure to do so could damage to mini turbine nozzle.

• Cleaning all floor nozzle

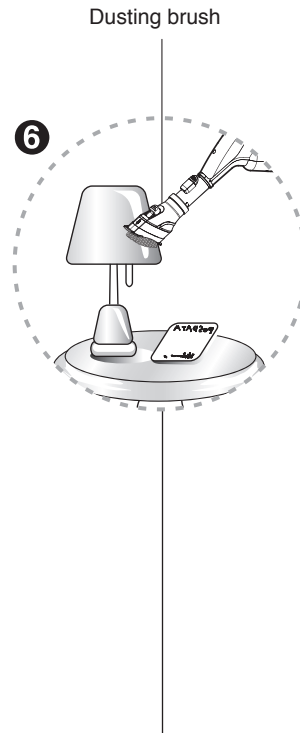
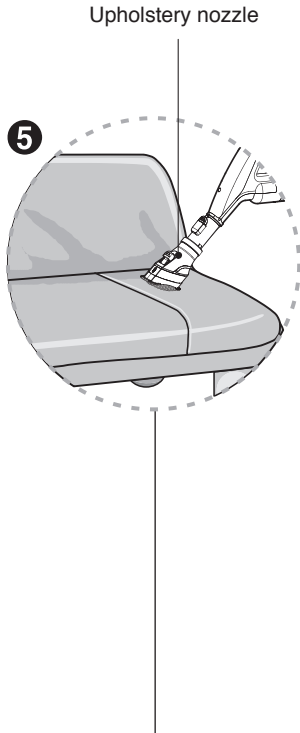


• Open the cover by pulling the hook.



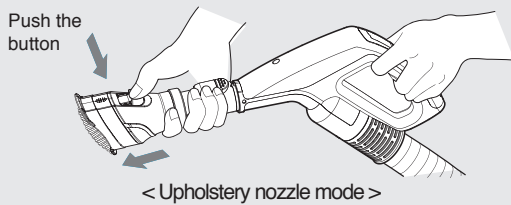
• Clean the hole and brush of the nozzle.

How to use Using 2 in 1 nozzle



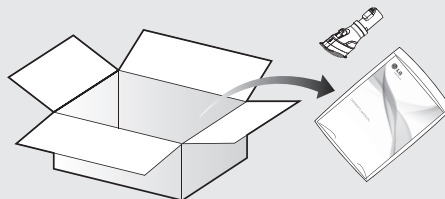
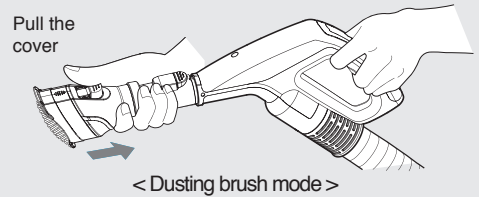
5 Upholstery nozzle(depend on model)

Upholstery nozzle is for vacuuming upholstery, mattresses etc.



6 Dusting brush(depend on model)

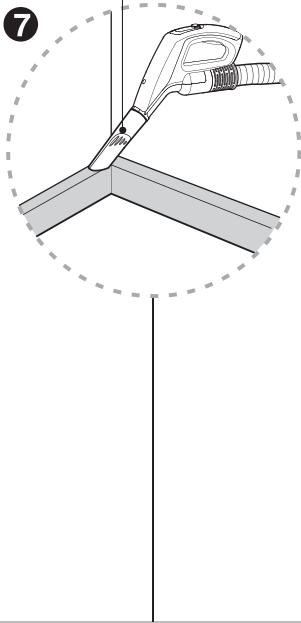
Dusting brush is for vacuuming picture frames, furniture frames, books and other irregular surfaces.



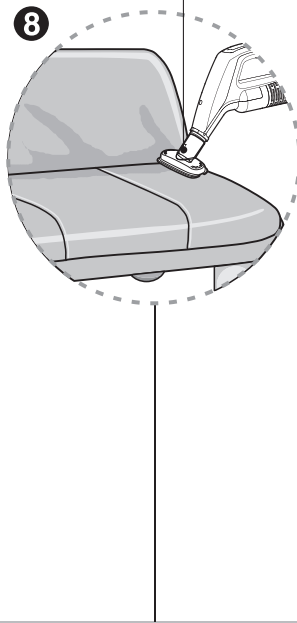
• 2 in 1 nozzle included in the "BOX" with owner's manual(depend on model)

How to use Using accessory nozzles

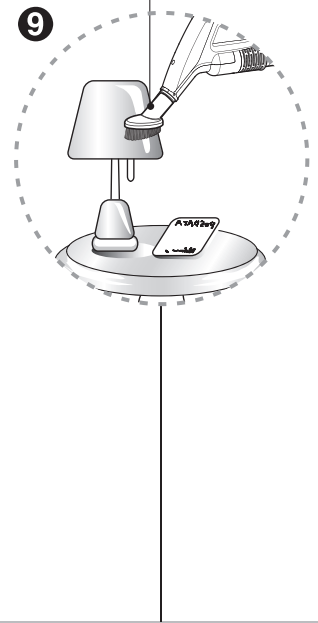
Crevice tool



Upholstery nozzle



Dusting brush



7 Crevice tool (depend on model) **8** Upholstery nozzle (depend on model) **9** Dusting brush (depend on model)

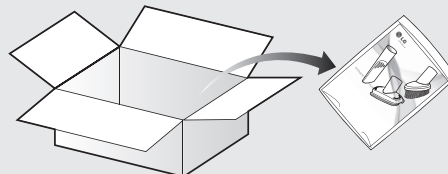
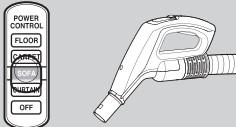
Crevice tool is for vacuuming in those normally hard-to-reach place such as reaching cobwebs or between the cushions of sofa.

Upholstery nozzle is for vacuuming upholstery, mattresses etc. The thread collectors help to pick up the threads and fluff.

Dusting brush is for vacuuming picture frames, furniture frames, books and other irregular surfaces.

NOTICE

Use accessory in the sofa mode.



• Accessory nozzles included in the "PE BAG" with owner's manual (depend on model)

How to use Using sani punch nozzle

Features

This nozzle picks up even dust inside through beating.
The bottom part can be separated to be cleaned.
Since the bottom does not stick to the surface, vacuuming is easy.

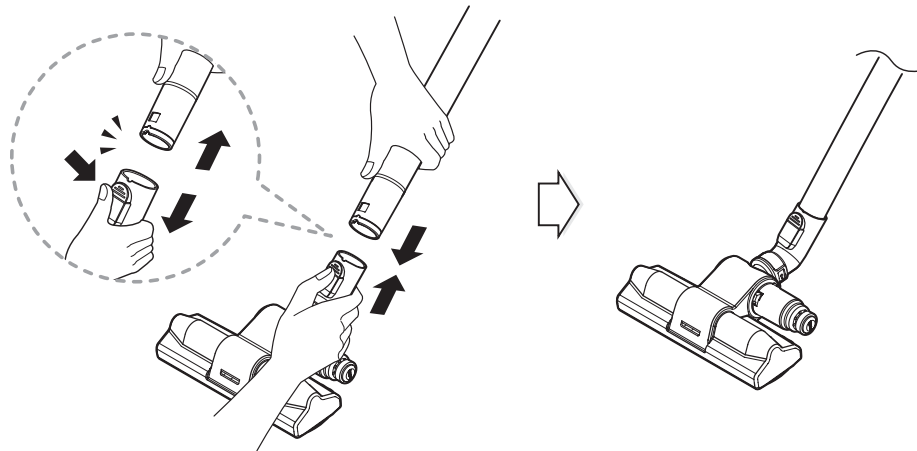
How to use

Follow the directions below for proper use.

Assembly

Connect the nozzle to the telescopic pipe.

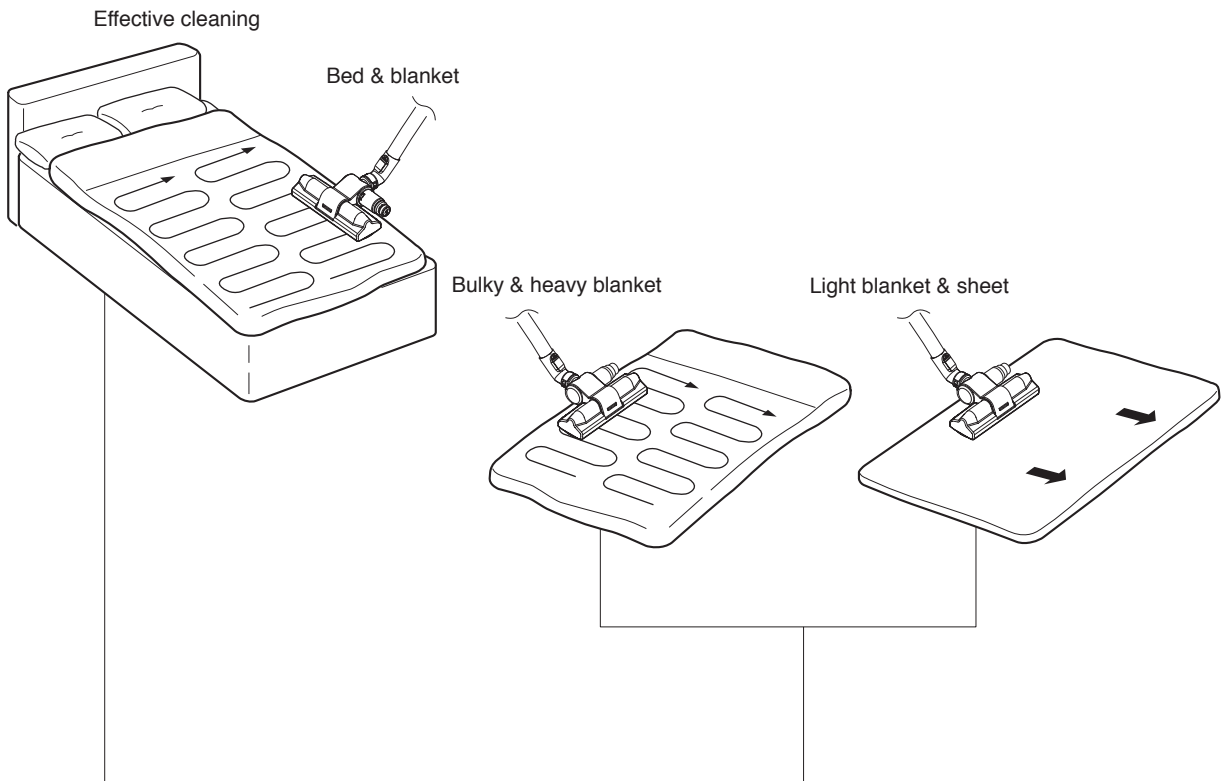
10



10 Sani punch nozzle depend on model)

Set the suction power control switch to MAX POWER before vacuuming.
Depending on the type of bedding, handling may be awkward or it may cause a lot of noise.
If this is the case, adjust the suction power control switch to a lower setting.

This Sani Punch nozzle is for effective cleaning of beds and blankets to remove mites and dust.



When using on the bed

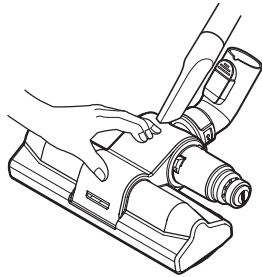
Lay out the blanket and vacuum it on the bed

When using on the floor

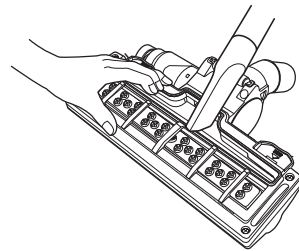
It is easier to clean a light blanket or sheet by pushing the nozzle in the direction of the arrow. To increase cleaning efficiency for light blankets, lay on top of a bulky blanket and then clean.

For simple cleaning of the vacuum nozzle, detach the Sani Punch nozzle from the telescopic pipe and attach the crevice tool to vacuum dust.

Top



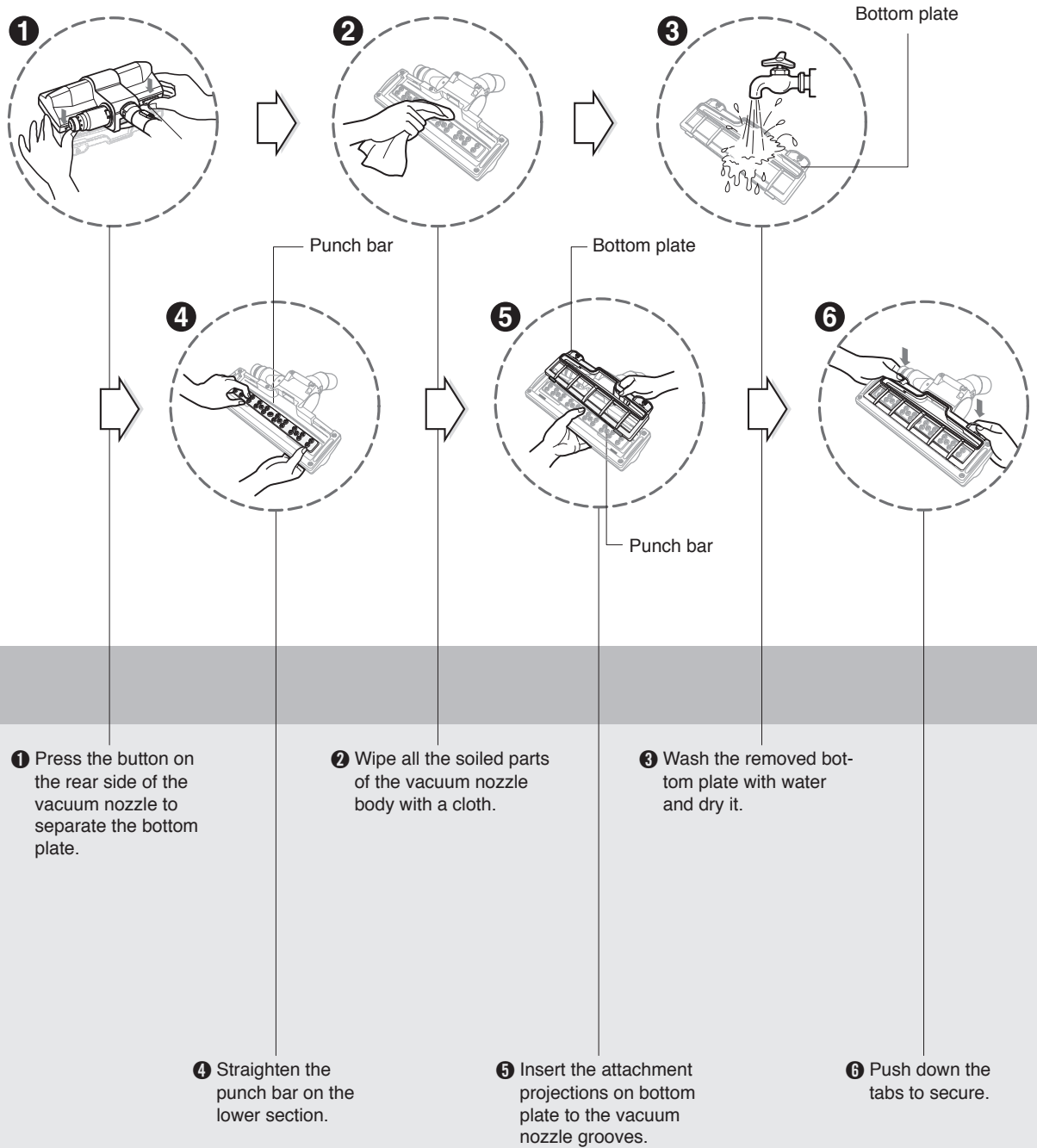
Bottom

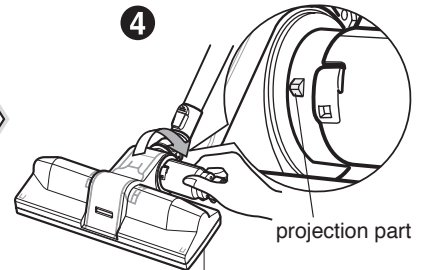
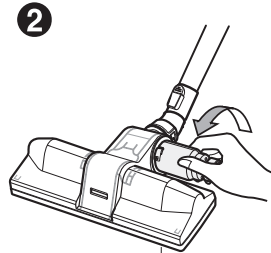
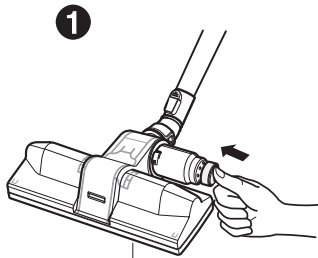


Since the vibrator inside is composed of precision parts, never disassemble the body. Be careful not to let foreign objects clog the air suction part on top of the vacuum nozzle. Since removal of the punch bar may cause performance problems, do not warp or remove it. Attach the bottom plate properly before using. Without this bottom plate, it may not function.

Since this vacuum nozzle has been made exclusively for cleaning beds, blankets and upholstery, use it only for these cleaning purposes. (Using it to clean the floor may result soiling it or a drop in performance, do not use it for such purposes.)

Follow the instruction below for through washing.
(Do not soak the entire body of the vacuum nozzle in water, it may cause the vibrator to malfunction)





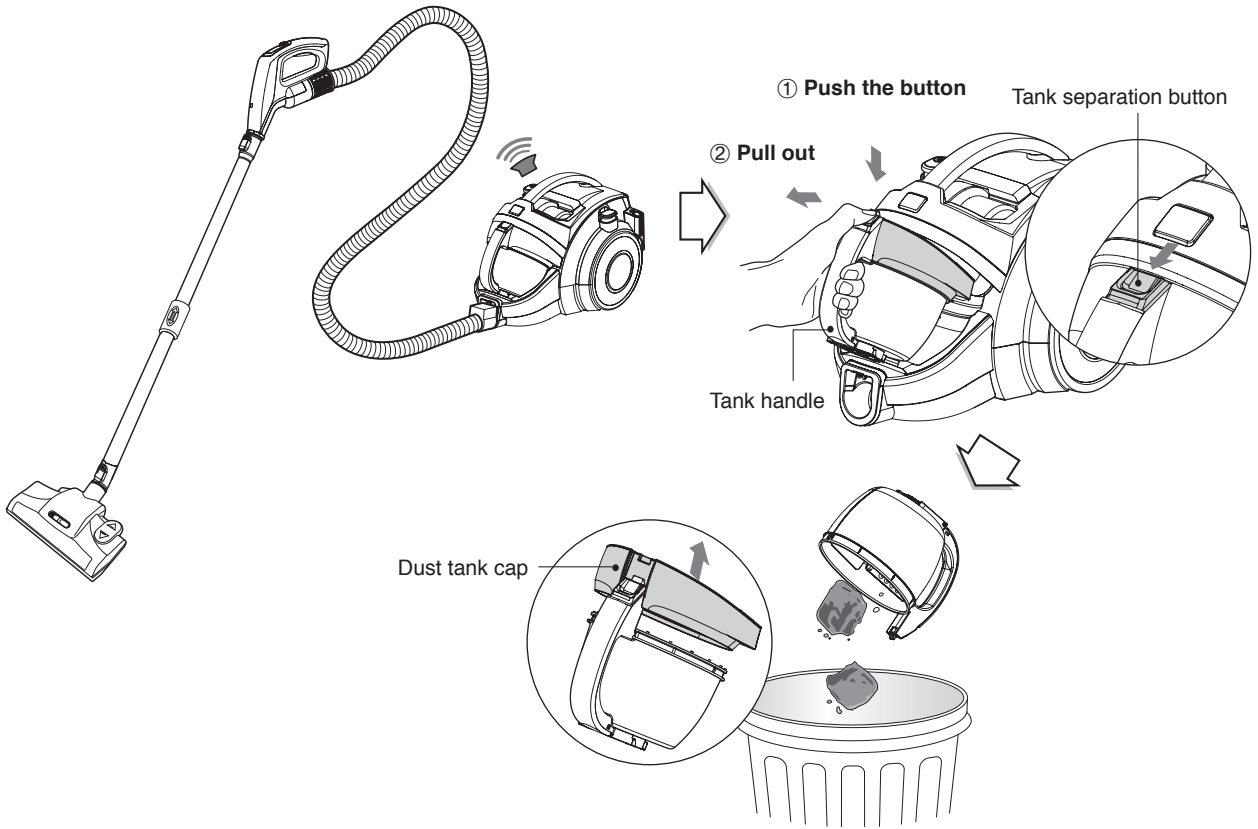
1 Push the button 2-3 times when the dust is filled in the dustbin while cleaning

2 When the dust is fully filled after cleaning, take the bin and turn it counterclockwise to disconnect

3 Waste the dust in the bin

4 Take the bin to fix into the projection part and then turn it clockwise to connect.

How to use Emptying dust tank



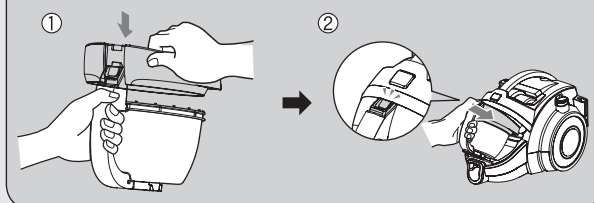
The dust tank needs emptying when alarm sounds.

- Turn off the vacuum cleaner and unplug it.
- Grasp the handle of the tank and then press the tank separation button.
- Pull out the dust tank.
- Empty the tank and then assemble the dust tank as shown.

NOTICE

- If suction power decreases after emptying the dust tank, clean the dust tank → next page
- **Since the dust tank is full, alarm sounds for 1 min 30 sec and suction power will decrease for a while, then vacuum cleaner will turn itself off.**

Assembling the dust tank

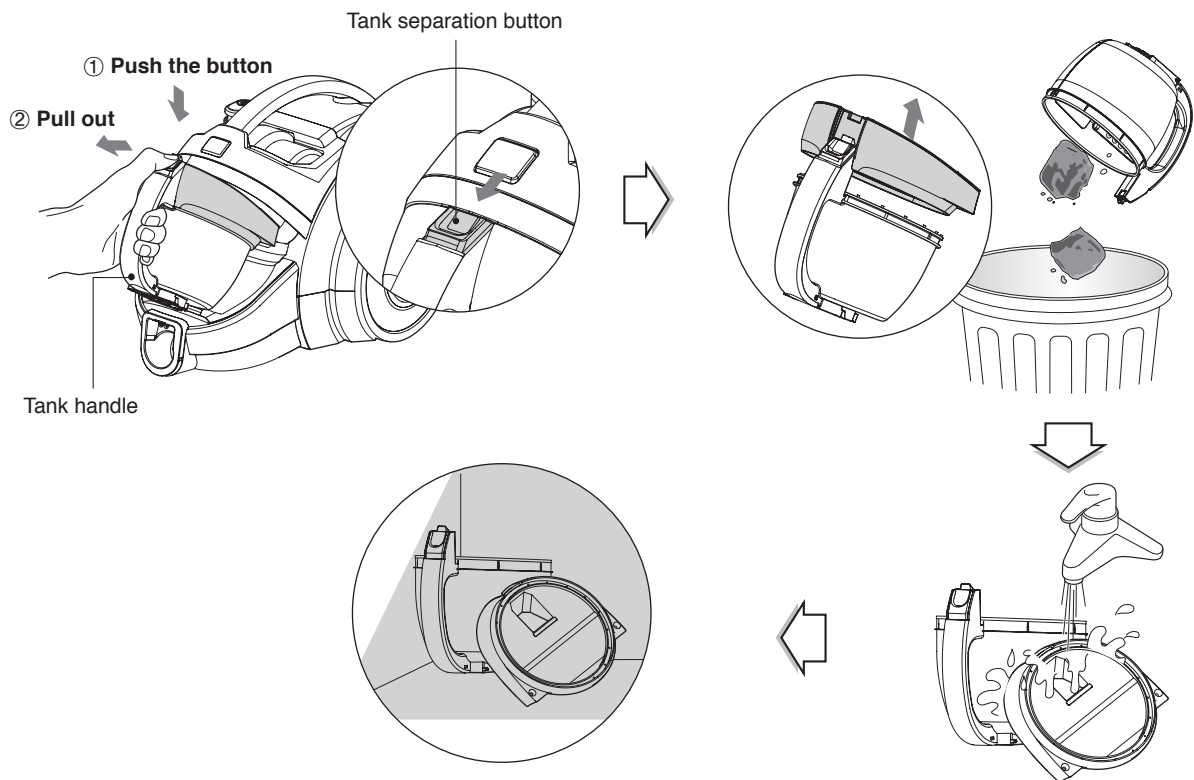


Moving the vacuum cleaner

- Don't grasp the tank handle when you are moving the vacuum cleaner. The vacuum cleaner's body may fall when separating tank and body. You should grasp the carrier handle when you are moving the vacuum cleaner.



How to use Cleaning dust tank



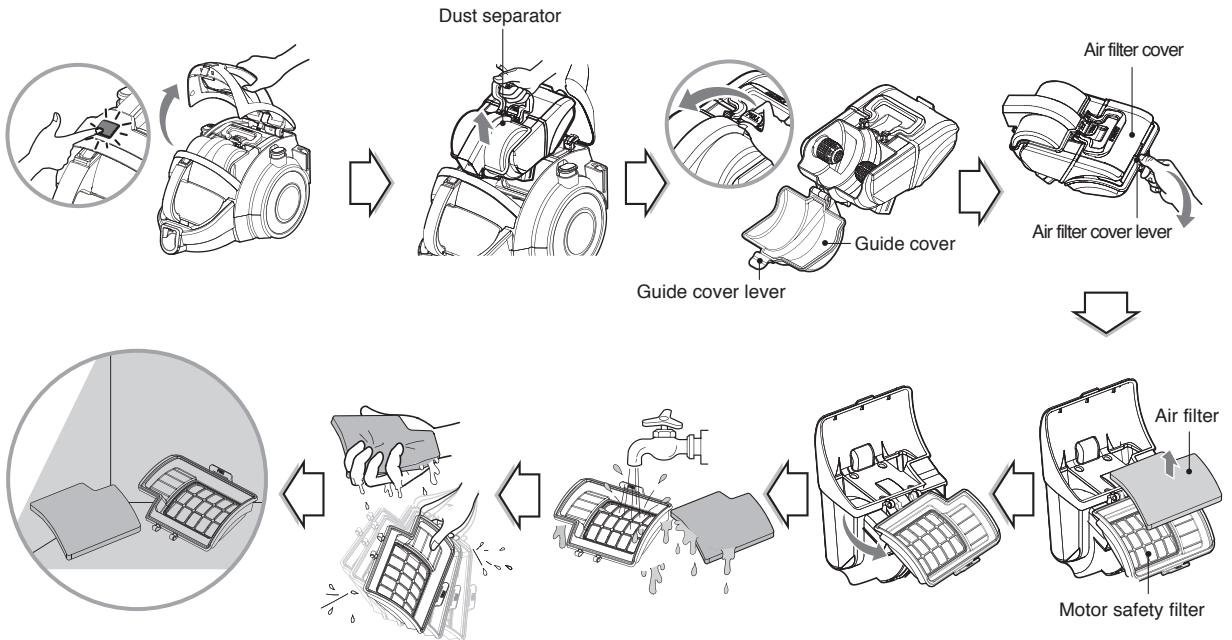
- Press tank separation button and pull out the dust tank.
- Raise the dust tank cap.
- Wash the dust tank.
- Dry fully in shade so that moisture is entirely removed.

NOTICE

If suction power decreases after cleaning the dust tank, clean the air filter and the motor safety filter. → Next page

How to use

Cleaning dust separator - Inside of dust separator, air filter, motor safety filter



If suction power decreases after cleaning the dust tank or alarm sounds, clean the air filter and the motor safety filter.

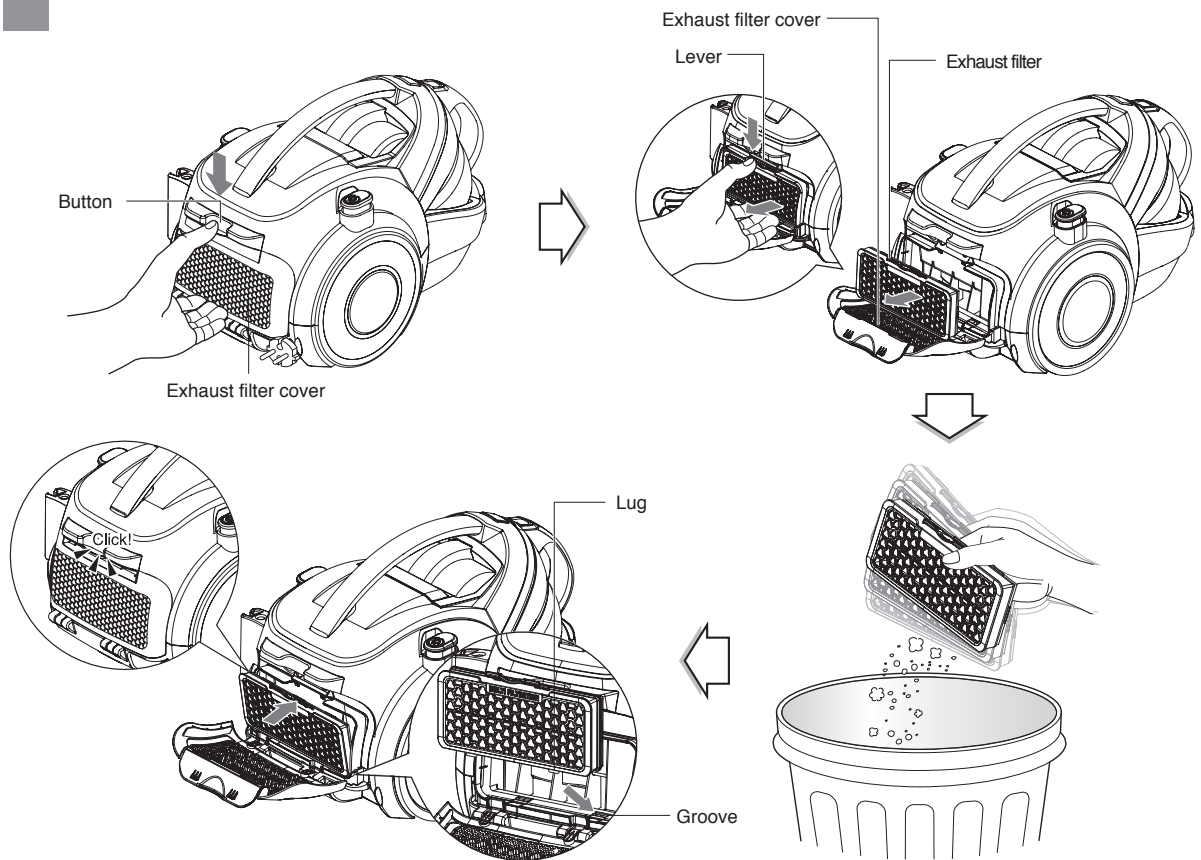
The air filter and the motor safety filter are located on the top of the vacuum cleaner as above the figure.

- Open the vacuum cleaner cover by pushing the button.
- Grasp the handle of the dust separator and take out it.
- Open the guide cover by pulling the guide cover lever and remove the dust.
- Open the air filter cover by pushing the air filter cover lever and take out the air filter.
- Separate the motor safety filter from the dust separator.
- Wash the air filter and the motor safety filter.
- Do not wash filters with hot water.
- Dry fully in shade so that moisture is entirely removed.
- The air filter and the motor safety filter should be cleaned as above the figure.

NOTICE

**If filters are damaged, do not use them.
In this cases, contact LG Electronics Service Agent.
Wash filters at least every 3 months.**

How to use Cleaning exhaust filter



- The exhaust filter is a reusable filter.
- To clean the exhaust filter, open the exhaust filter cover by pushing the button.
- Separate the exhaust filter by pushing the lever.
- Dust off the exhaust filter. (Do not wash the exhaust filter with water.)
- Insert the exhaust filter lugs into the grooves of the motor housing and push the exhaust filter.
- The exhaust filter should be cleaned at least a year.

What to do if your vacuum cleaner does not work

Check that the vacuum cleaner is plugged in correctly and that the electrical socket is working.

What to do when suction power decreases

- Turn off the vacuum cleaner and unplug it.
- Check the telescopic pipe, flexible hose and cleaning tool for blockages or obstructions.
- Check that the dust tank is not full. Empty if necessary.
- Check that the exhaust filter is not clogged. Clean the exhaust filter if necessary.
- Check that the air filter and the motor safety filter are not clogged. Clean the them if necessary.
- Check the inside of the dust separator. Clean the inside of the dust separator if necessary.



Disposal of your old appliance

1. When this crossed-out wheeled bin symbol is attached to a product it means the product is covered by the European Directive 2002/96/EC.
2. All electrical and electronic products should be disposed of separately from the municipal waste stream via designated collection facilities appointed by the government or the local authorities.
3. The correct disposal of your old appliance will help prevent potential negative consequences for the environment and human health.
4. For more detailed information about disposal of your old appliance, please contact your city office, waste disposal service or the shop where you purchased the product.

מדריך למשתמש שואב אבק ציקלון מסוג חדש

מידע זה מכיל הוראות חשובות לשימוש בטוח בשואב האבק ולתחזוקתו.
בפרט, נא קראו את כל המידע בעמודים 4 ו-5 למען בטיחותכם.
החזיקו מדריך זה במקום נגיש ועיינו בו בעת הצורך.

VK7920***

5~4 הוראות בטיחות חשובות

21~6 אופן השימוש

7~6 הרכבת שואב האבק

8 הפעלת שואב האבק

9 שימוש בפיית השטיח והרצפה \ פייה לרצפה קשה

10 שימוש בפייה לכל סוגי הרצפות ובחובט הידני

11 שימוש בפיית 2 ב- 1

12 שימוש באביזרי פיות

17~13 ריקון מכל האבק

18 ריקון מכל האבק

19 ניקוי מכל האבק

20 ניקוי מפריד האבק

21 ניקוי מסנן פליטה

22 מה לעשות במקרה ששואב האבק אינו פועל

22 מה לעשות במקרה שעוצמת השאיבה פוחתת

הוראות בטיחות חשובות

לפני השימוש בשואב האבק, יש לקרוא את כל ההוראות ולפעול לפיהם כדי למנוע סכנת שריפה, התחשמלות, פציעה או נזק בעת השימוש בשואב האבק. מדריך זה אינו מכסה את כל התנאים האפשריים שעלולים להתרחש. פנו תמיד אל סוכן השירות או אל היצרן בנוגע לבעיות שאינכם מבינים. מכשיר זה תואם להנחיות ה-EC הבאות: 2004/108/EC EMC Directive 2006/95/EC Low Voltage Directive.

זהו סמל התראת בטיחות. סמל זה מתריע על סכנות אפשריות שעלולות להרוג או לפצוע אתכם ואחרים. לפני כל הודעות הבטיחות יופיע סמל התראת הבטיחות והמילה <<אזהרה>> או <<זהירות>>. משמעות מילים אלה היא:



סמל זה מתריע מפני סכנות או פעולות לא בטוחות אשר עלולות לגרום לפציעה חמורה או מוות.

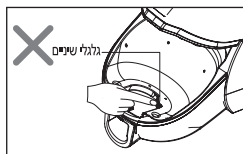
אזהרה !

סמל זה מתריע מפני סכנות או פעולות לא בטוחות אשר עלולות לגרום לפציעה או נזק לרכוש.

זהירות !

אזהרה !

- אין להשתמש בשואב האבק אם כבל החשמל או התקע פגום או לא תקין.
התוצאה עלולה להיות פציעה או נזק למוצר. במקרים אלה, פנו לסוכן שירות של LG Electronics כדי למנוע סכנה.
- אין להשתמש בשואב האבק אם הוא נשטף במים.
התוצאה עלולה להיות פציעה או נזק למוצר. במקרים אלה, פנו לסוכן שירות של LG Electronics כדי למנוע סכנה.
- אל תמשיכו לשאוב אם נראה שחלק כלשהו חסר או לא תקין.
התוצאה עלולה להיות פציעה או נזק למוצר. במקרים אלה, פנו לסוכן שירות של LG Electronics כדי למנוע סכנה.
- אין להשתמש בכבל מאריך עם שואב אבק זה.
התוצאה עלולה להיות שריפה או נזק למוצר.
- יש להשתמש במתח מתאים.
שימוש במתח לא מתאים עלול לגרום נזק למנוע ופציעה אפשרית למשתמש. המתח המתאים רשום בתחנית שואב האבק.
- כבו תמיד את כל הפקדים לפני הניתוק מהחשמל.
אי מילוי הוראה זו עלול להסתיים בהתחשמלות או בפציעה.
- אין להחליף את התקע בשום אופן.
אי מילוי הוראה זו עלול להסתיים בהתחשמלות, פציעה או נזק למוצר. פעולה זו עלולה להסתיים במוות. אם התקע עדיין לא מתאים, פנו לחשמלאי מוסמך להתקנת שקע מתאים. אם כבל החשמל נפגם, ההחלפה תבוצע רק על-ידי היצרן, סוכן השירות שלו או אדם מוסמך דומה, על מנת למנוע סכנה.
- תיקון מכשירים חשמליים יבוצע על-ידי טכנאי שירות מוסמכים בלבד.
תיקונים שלא כהלכה עלולים להוות סכנה חמורה למשתמש.
- אין לשים אצבעות בקרבת גלגלי השיניים.
אי מילוי הוראה זו עלול לגרום לפציעה.
- אין לחבר לחשמל אם כפתור הבקרה לא נמצא במצב OFF (כבוי).
התוצאה עלולה להיות פציעה או נזק למוצר.
- יש להרחיק ילדים ולהיזהר ממכשולים בעת גלילת כבל החשמל, כדי למנוע פציעה.
התוצאה עלולה להיות פציעה או נזק למוצר.
- יש לנתק את אספקת החשמל בעת טיפול ביחידה או ניקויה או כאשר השואב אינו בשימוש.
אי מילוי הוראה זו עלול להסתיים בהתחשמלות או בפציעה.
- אסור להשתמש בשואב האבק לשאיבת דברים בעורים או מעלים עשן, כגון סיגריות או אפר חם.
דבר זה עלול לגרום למוות, שריפה או התחשמלות.
- אין לשאוב חומרים דליקים או נפיצים כגון דלק, בנזן, מדללים, פרופן (מוזלים או גזים).
האדים של חומרים אלה עשויים לגרום לשריפה או התפוצצות. דבר זה עלול לגרום למוות או פציעה.
- אסור לחבר את שואב האבק לחשמל או לטפל בו בידיים רטובות.
דבר זה עלול לגרום למוות או התחשמלות.
- אין לכבות על ידי משיכת כבל החשמל.
דבר זה עלול לגרום לפגיעה במוצר או להתחשמלות. כדי לנתק מהחשמל, אחזו בתקע, לא בכבל.
- הרחיקו שיער, בגדים רפויים, אצבעות וכל חלק גוף מפתחים ומחלקים נעים. החשמל ממשטחים חמים.
אי מילוי הוראה זו עלול להסתיים בהתחשמלות או בפציעה.
- אסור למשוך או לשאת בכבל החשמל, להשתמש בכבל החשמל כידית, לסגור עליו את הדלת או למשוך את כבל החשמל סביב שוליים או פינות חדים. אין להעביר את השואב האבק על גבי כבל החשמל. הרחיקו את כבל החשמל.
אי מילוי הוראה זו עלול להסתיים בהתחשמלות, פציעה, שריפה או נזק למוצר.
- הצינור מכיל כבלי חשמל. אין להשתמש בו אם הוא פגום, חתוך או מנוקב.
אי מילוי הוראה זו עלול להסתיים במוות או התחשמלות.
- אסור לאפשר להשתמש כבצעצוע. יש צורך בהשגחה בעת שימוש בקרבת ילדים.
התוצאה עלולה להיות פציעה או נזק למוצר.



הוראות בטיחות חשובות

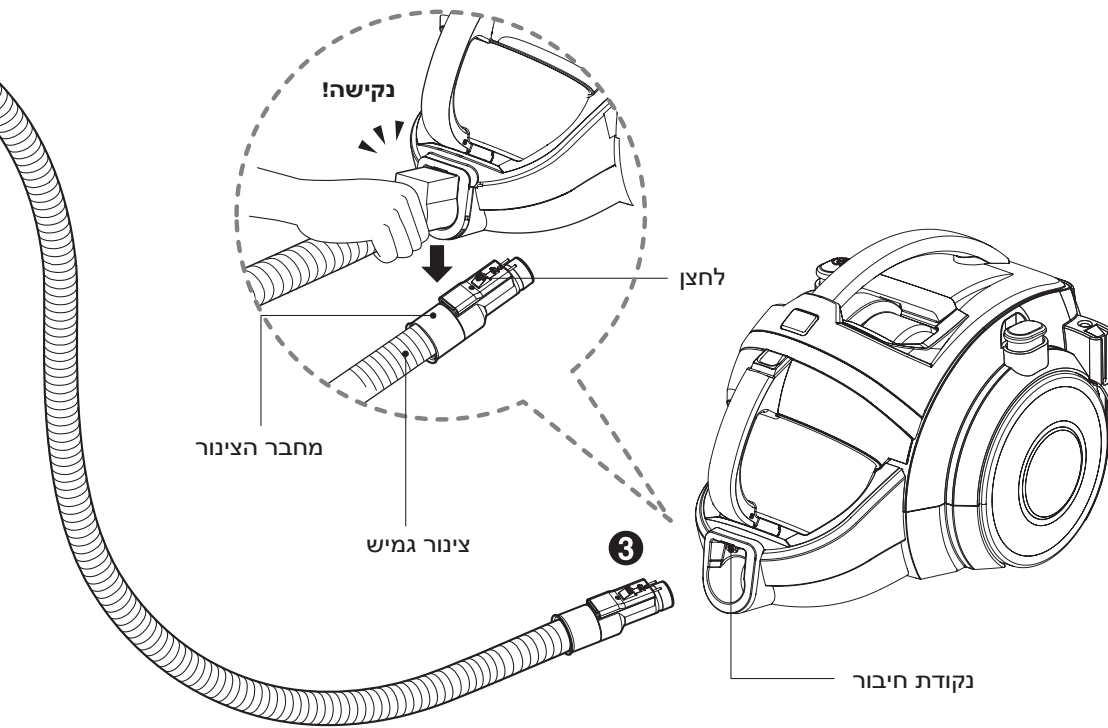
⚠️ זהירות

- **אסור להכניס חפצים לתוך הפתחים.**
אי מילוי הוראה זו עלול לגרום נזק למוצר.
- **אין להשתמש כאשר אחד הפתחים חסום:** שמרו על הפתחים נקיים מאבק, מוך, שיער וכל דבר שעלול להפריע לזרימת האוויר.
אי מילוי הוראה זו עלול לגרום נזק למוצר.
- **אסור להשתמש בשואב האבק ללא מכל האבק ו/או כאשר המסננים אינם מותקנים.**
אי מילוי הוראה זו עלול לגרום נזק למוצר.
- **נקו תמיד את מכל האבק לאחר שאיבת חומרים לניקוי או רענון שטיחים, אבקות או אבק דק.**
חומרים אלה סותמים את המסננים, מפחיתים את זרימת האוויר ועלולים לגרום נזק לשואב. אם לא מנקים את מכל האבק, עלול להיגרם נזק בלתי הפיך לשואב האבק.
- **אסור להשתמש בשואב האבק כדי לשאוב חפצים קשים וחדים, צעצועים קטנים, סיכות, אטבי נייר וכדומה.**
חפצים אלה עלולים לגרום נזק לשואב האבק או למכל האבק.
- **יש לאחסן את שואב האבק במקום סגור.**
לאחר השימוש, אחסנו את שואב האבק כדי למנוע מעידה עליו.
- **שואב האבק אינו מיועד לשימושם של ילדים קטנים או אנשים לא יציבים, ללא השגחה.**
אי מילוי הוראה זו עלול לגרום לפציעה או נזק למוצר.
- **השתמשו רק בחלקים המיוצרים או המומלצים על-ידי סוכני שירות של LG Electronics.**
אי מילוי הוראה זו עלול לגרום נזק למוצר.
- **השתמשו רק כמתואר במדריך זה.** השתמשו רק עם אביזרים ועזרים המומלצים או המאושרים על-ידי LG.
אי מילוי הוראה זו עלול לגרום לפציעה או נזק למוצר.
- **בעת ניקוי מדרגות, הציבו תמיד את השואב בתחתית המדרגות, כדי למנוע פציעה שלכם ולמנוע את נפילת השואב.**
אי מילוי הוראה זו עלול לגרום לפציעה או נזק למוצר.
- **אסור לאפשר להשתמש כבעצו. יש צורך בהשגחה בעת שימוש בקרבת ילדים.**
התוצאה עלולה להיות פציעה או נזק למוצר.
- **יש להשתמש באביזרי הפיות במצב ספה.**
אי מילוי הוראה זו עלול לגרום נזק למוצר.
- **אין לאחוז בידית המכל להזזת שואב האבק.**
אם המכל ייפרד מהשואב, גוף השואב עלול ליפול. התוצאה עלולה להיות פציעה או נזק למוצר. להזזת שואב האבק, יש לאחוז בידית הנשיאה. (עמוד 18)
- **אם לאחר ריקון מכל האבק נורית המחונן דולקת (אדום), נקו את מכל האבק.**
אי מילוי הוראה זו עלול לגרום נזק למוצר.
- **יש לוודא שהמסננים (מסנן פליטה ומסנן בטיחות מנוע) יבשים לגמרי, לפני התקנתם במכשיר.**
התוצאה עלולה להיות שריפה או נזק למוצר.
- **אין לייבש את המסנן בתנור או במיקרו-גל.**
אי מילוי הוראה זו עלול לגרום לסכנת שריפה.
- **אין לייבש את המסנן במייבש כביסה.**
אי מילוי הוראה זו עלול לגרום לסכנת שריפה.
- **אין לייבש בקרבת להבה פתוחה.**
אי מילוי הוראה זו עלול לגרום לסכנת שריפה.
- **אין להשתמש במסננים אם אינם יבשים.**
- **אם כבל החשמל נפגם, הוא יוחלף רק על-ידי סוכן שירות מוסמך של LG Electronics, כדי למנוע סכנה**
- **מכשיר זה אינו מיועד לשימוש על-ידי אנשים (כולל ילדים) עם פגיעה ביכולות פיזיות, תחושתיות או נפשיות, או חסרי ניסיון וידע, אלא אם כן הם נמצאים תחת פיקוח או קיבלו הוראות בנוגע לשימוש במכשיר מאדם אחראי, למען ביטחונם.**
יש להשגיח ולהקפיד שילדים לא ישחקו במכשיר.

מגן תרמי:

שואב אבק זה מצויד בתרמוסטט מיוחד שמגן עליו במקרה של חימום יתר של המנוע. אם שואב האבק כבה לפתע, כבו את המתג ונתקו את כבל החשמל. בדקו אם שואב האבק התחמם יתר על המידה עקב מכל אבק מלא, צינור חסום או מסנן סתום.
אם זו הסיבה, תקנו אותה והמתינו לפחות 30 דקות לפני שתנסו להשתמש בשואב האבק. לאחר 30 דקות, חברו חזרה את השואב לחשמל והפעילו את המתג.
אם שואב האבק עדיין לא פועל, פנו לחשמלאי מוסמך.

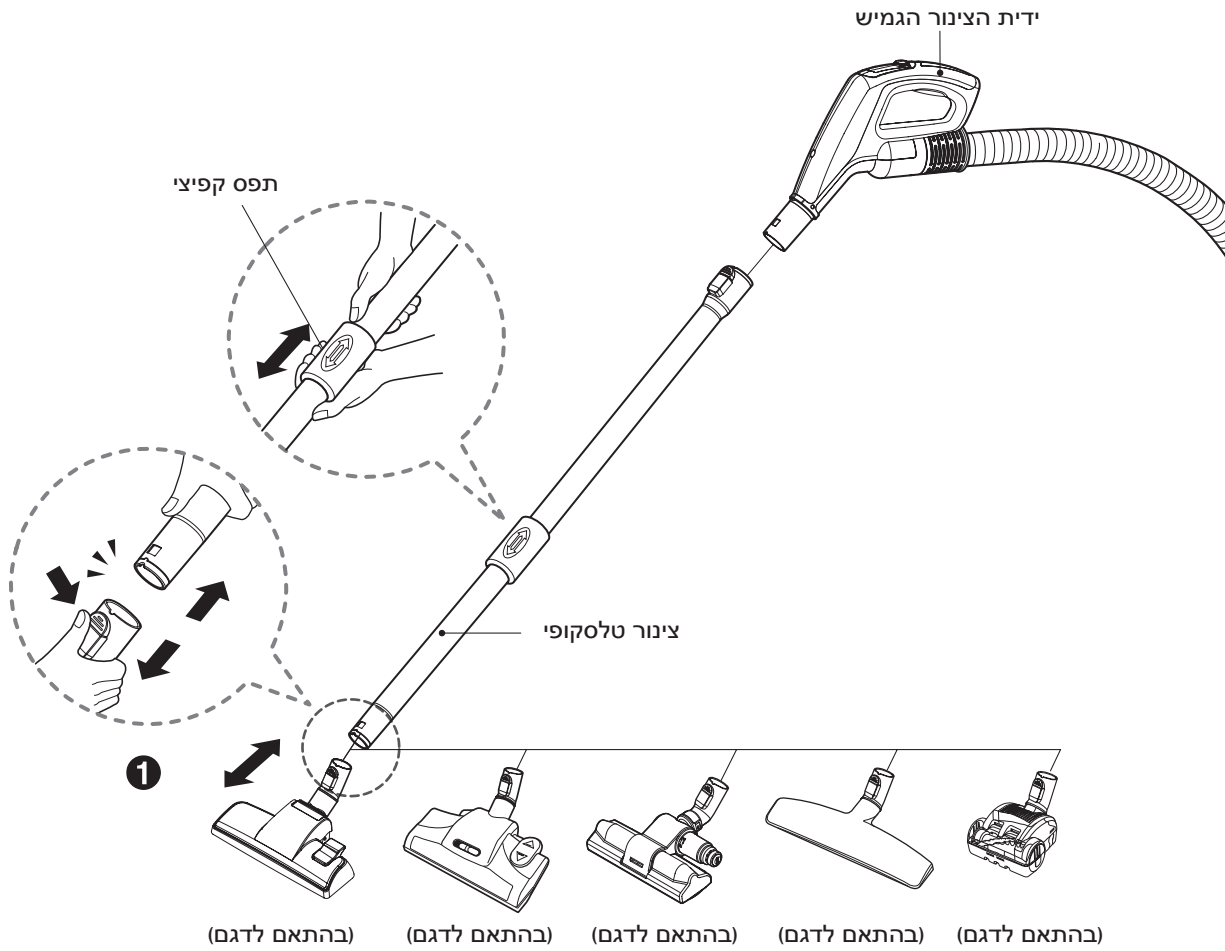
אופן השימוש הרכבת שואב האבק



1 פיית שטיחים ורצפה (בהתאם לדגם) 2 צינור טלסקופי

- דחפו בחוזקה את ידית הצינור הגמיש לתוך הצינור הטלסקופי
- צו על התפס הקפיצי כדי להרחיב
- משכו את הצינור לאורך הרצוי.

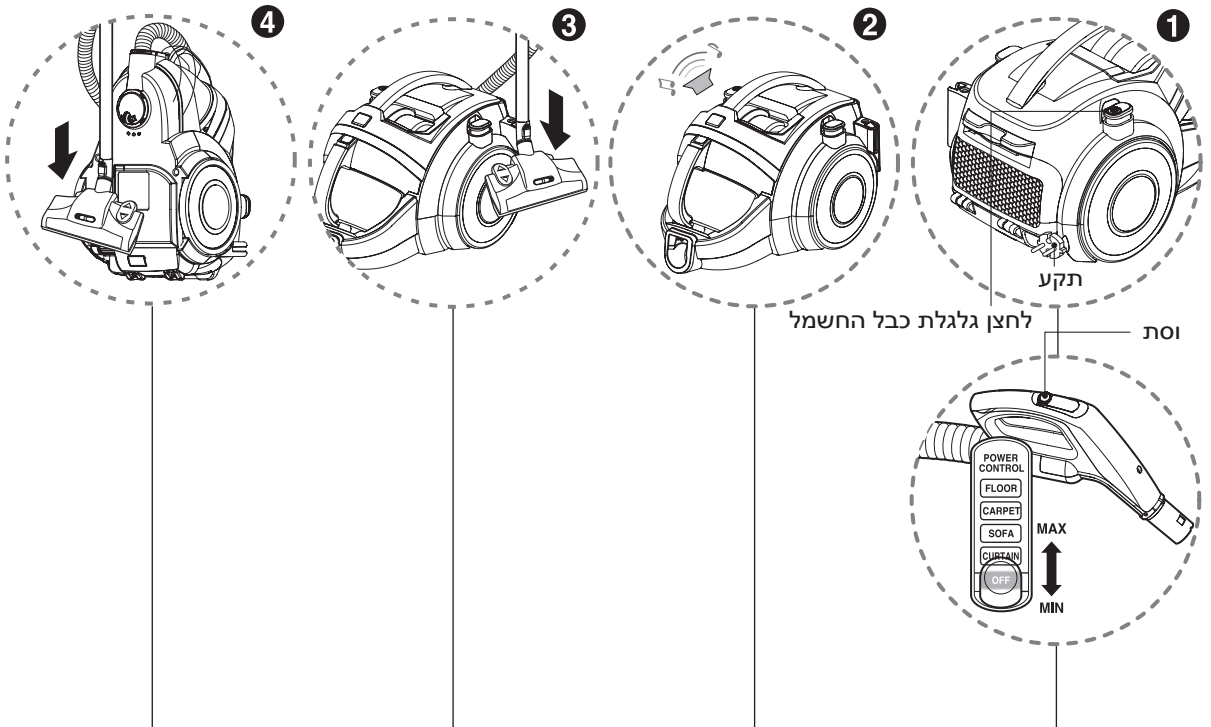
- דחפו את הצינור הטלסקופי לתוך הפייה



3 חיבור הצינור לשואב האבק

- דחפו את מחבר הצינור הגמיש לתוך נקודת החיבור שבשואב האבק.
- כדי להסיר את הצינור הגמיש משואב האבק, לחצו על הלחצן הממוקם על מחבר הצינור ולאחר מכן משכו החוצה את מחבר הצינור.

אופן השימוש הפעלת שואב האבק



1 אופן ההפעלה

- משכו את כבל החשמל לאורך הרצוי ותקעו אותו בשקע חשמל.
- הזיזו את כפתור הבקרה שעל דית הצינור למיקום הרצוי.
- כדי לכבות, הזיזו את כפ תור הבקרה למצב OFF (כבוי).
- לאחר השימוש, לחצו על לחצן גלגלת כבל החשמל כדי לגלול את הכבל פנימה.

2 צליל התראה

- תישמע התראה כאשר מכל האבק מלא או כשמסנן האוויר סתום.
- לאחר כדקה וחצי, שואב האבק כבה ונשמעת התראה.
- רוקנו את מכל האבק וחזרו להשתמש בשואב האבק.

3 מצב חנייה

- לאחסון בזמן שאיבה, לדוגמה כדי להזיז רהיט קטן או מרבד, השתמשו במערכת החנייה כדי לתמוך בצינור הגמיש ובראש הניקוי.
- החליקו את הוו שעל הפייה לתוך חריץ בצידו של שואב האבק.
- ניתן לאחסן את שואב האבק במצב אנכי על-ידי הכנסת הוו על הפייה לתוך חריץ בחלקו התחתון של שואב האבק.

4 אחסון

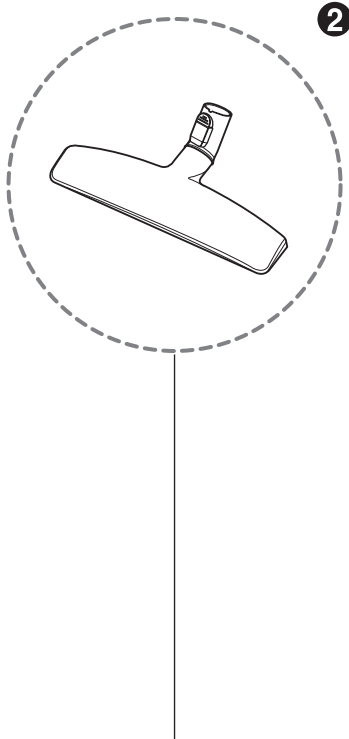
- לאחר כיבוי שואב האבק וניתוקו מהחשמל, לחצו על שואב האבק.
- ניתן לאחסן את שואב האבק במצב אנכי על-ידי הכנסת הוו על הפייה לתוך חריץ בחלקו התחתון של שואב האבק.

הודעה

כאשר נשמעת התראה:

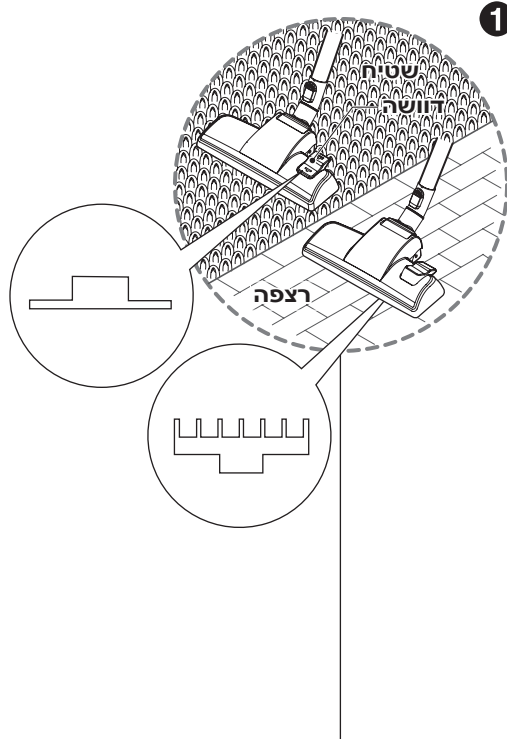
1. מכל האבק מלא
 ← כבו את שואב האבק ורוקנו את מכל האבק
2. שואב האבק מופעל ללא מכל אבק
 ← כבו את שואב האבק והרכיבו מחדש את מכל האבק
3. הלוחית המסתובבת במכל האבק אינה יכולה לנוע עקב הפרעה
 ← כבו את שואב האבק והסירו את ההפרעה

אופן השימוש שימוש בפיית השטיח והרצפה \ פייה לרצפה קשה



2 פייה לרצפה קשה (בהתאם לדגם)

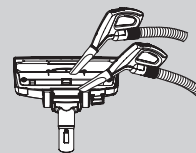
• משמשת לניקוי יעיל של רצפות קשות (עץ, לינוליאום וכדומה).



1 פיית שטיחים ורצפה (בהתאם לדגם)

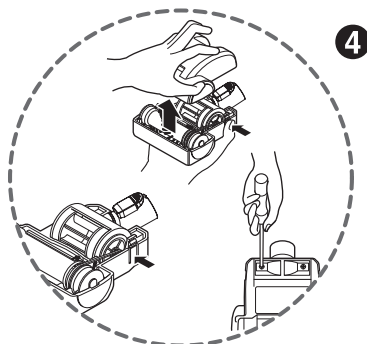
- הפייה הדו-מצבית פייה זו מצוידת בדושה שמאפשרת לשנות את מצבה, בהתאם לסוג הרצפה שיש לנקות.
- מצב שטיח או מרבד לחצו על הדושה () כדי להוריד את המברשת.
- מצב רצפה קשה (מרצפות, רצפת פרקט) לחצו על הדושה () כדי להרים את המברשת.

ניקוי פיית השטיח והרצפה

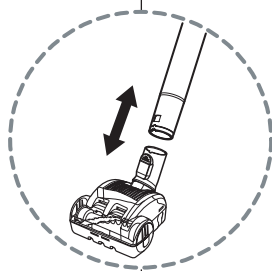


נקו את הנקב והמברשת של הפייה.

אופן השימוש שימוש בפייה לכל סוגי הרצפות ובחובט הידני

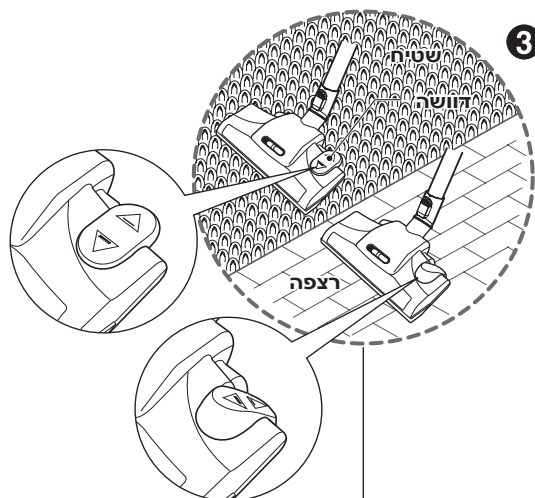


4



4 פיית חובט ידני (בהתאם לדגם)

- החובט הידני משמש עבור מדרגות ומקומות אחרים שקשה להגיע אליהם.
- כדי לנקות את החובט הידני, הסירו את הכיסוי שלו: הסירו את שני הברגים שבחלק התחתון והסירו את כיסוי החובט הידני כפי שמוצג.
- נקו והסירו לעתים קרובות הצטברות של שיער, חוטים ומוך באזור המברשת. אי ביצוע פעולה זו עלול לפגוע בחובט הידני.



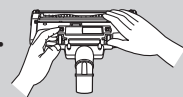
3

3 פייה לכל סוגי הרצפות (בהתאם לדגם)

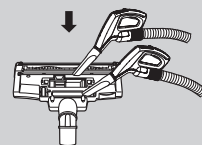
- הפייה הדו-מצבית פייה זו מצוידת בדוושה שמאפשרת לשנות את מצבה, בהתאם לסוג הרצפה שיש לנקות.
- מצב שטיח או מרבד החובט הידני לחצו על הדוושה (▲) כדי שהמברשת תסתובב
- מצב רצפה קשה לחצו על הדוושה (▲) כדי שהמברשת תפסיק להסתובב

פייה לניקוי כל סוגי הרצפות

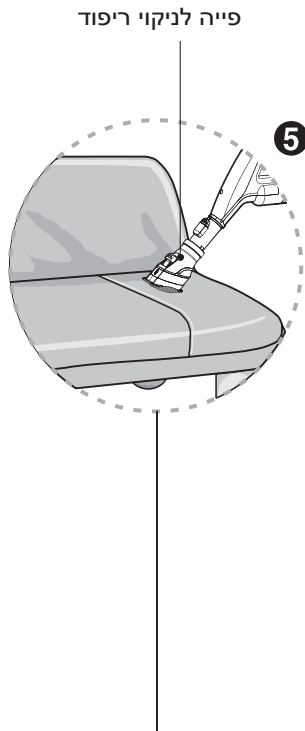
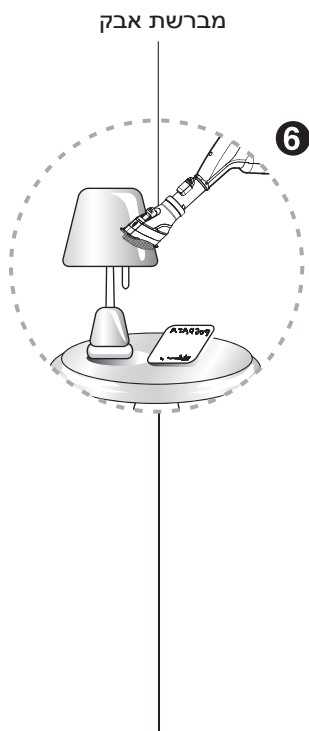
- פתחו את המכסה על-ידי משיכת הוו.



- נקו את הנקב והמברשת של הפייה.



אופן השימוש שימוש בפיות 2 ב- 1



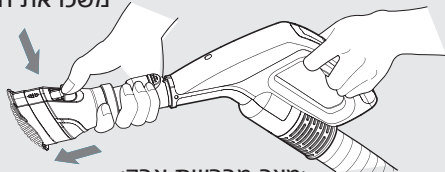
6 מברשת אבק (בהתאם לדגם)

5 פייה לניקוי ריפוד (בהתאם לדגם)

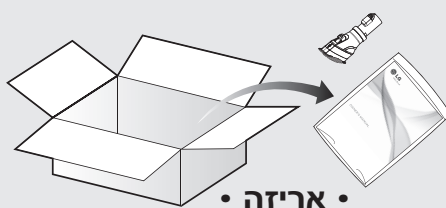
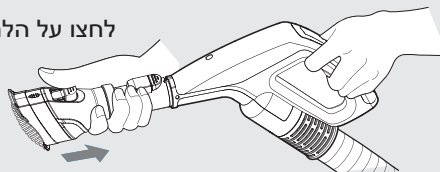
מברשת האבק מיועדת לשאיבת מסגרות של תמונות, רהיטים, ספרים ומשטחים לא ישרים אחרים.

הפייה לניקוי ריפוד מיועדת לשאיבת ריפוד, מזרונים וכדומה.

משכו את הכיסוי



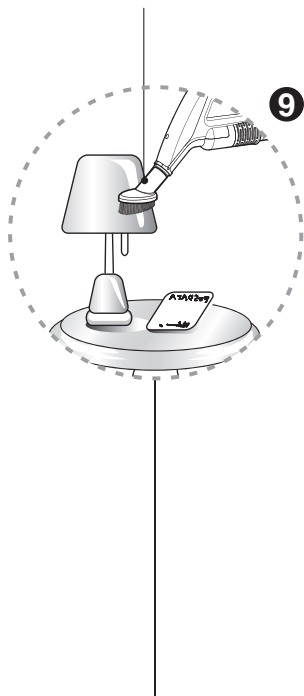
לחצו על הלחצן



פיית 2 ב- 1 כלולה באריזה, יחד עם המדריך למשתמש (בהתאם לדגם)

אופן השימוש שימוש באביזרי פיות

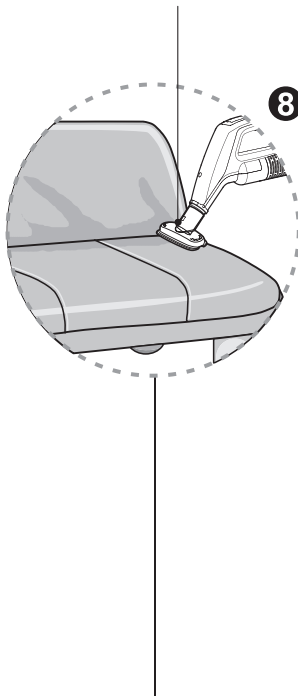
מברשת אבק



9 מברשת אבק (בהתאם לדגם)

מברשת האבק מיועדת לשאיבת מסגרות של תמונות, רהיטים, ספרים ומשטחים לא ישרים אחרים.

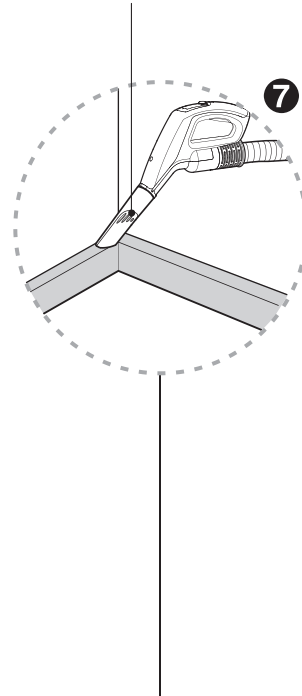
פייה לניקוי ריפוד



8 פייה לניקוי ריפוד (בהתאם לדגם)

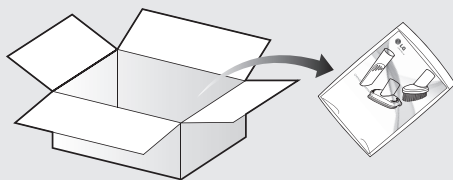
הפייה לניקוי ריפוד מיועדת לשאיבת ריפוד, מזרונים וכדומה. אוספי הסיבים מסייעים בשאיבת סיבים ומוך.

פייה לניקוי פינות



7 פייה לניקוי פינות (בהתאם לדגם)

הפייה לניקוי פינות מיועדת לשאיבה במקומות שבדרך כלל קשה להגיע אליהם כגון קורי עכביש, או בין כריות ספה.



• אביזרי פיות כלולים בשקית האביזרים יחד עם המדריך למשתמש (בהתאם לדגם)

הודעה

יש להשתמש באביזרים במצב ספה



אופן השימוש שימוש בפיייה חובטת Sani

תכונות

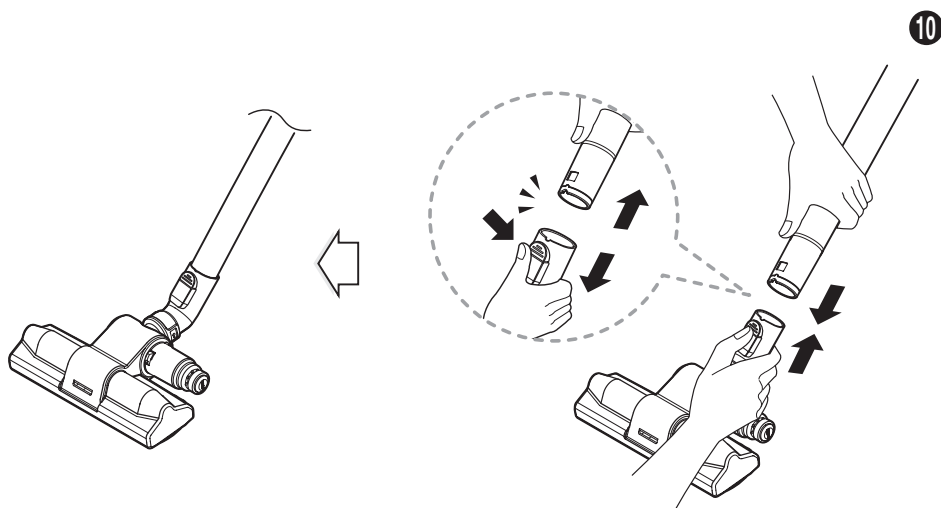
פיייה זו שואבת אבק שנמצא בפנים על-ידי חבטות. ניתן להפריד את החלק התחתון כדי לנקותו. כיוון שהחלק התחתון אינו נצמד למשטח, שאיבת האבק קלה יותר.

אופן השימוש

לשימוש כראוי, בצעו את ההוראות להלן.

הרכבה

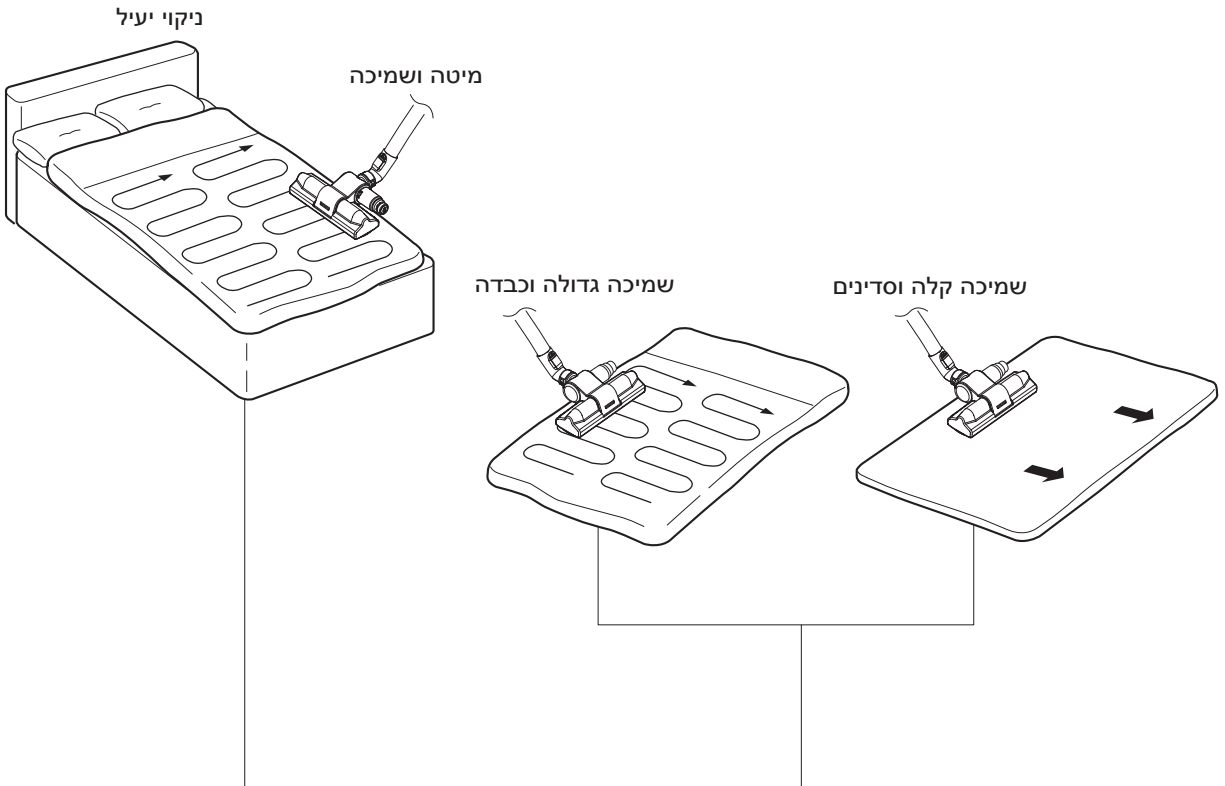
חברו את הפיייה לצינור הטלסקופי.



10 פיייה חובטת Sani (בהתאם לדגם)

לפני השאיבה, העבירו את מתג בקרת השאיבה לעוצמה מרבית (POWER MAX) בהתאם לסוג המצעים, הטיפול עשוי להיות קשה או שעלול להיגרם רעש רב. במקרה זה, הורידו את עוצמת השאיבה.

פייה חובטת Sani זו מיועדת לניקוי יעיל של מיטות וסדינים, להסרת קרדיות ואבק.



שימוש במיטה

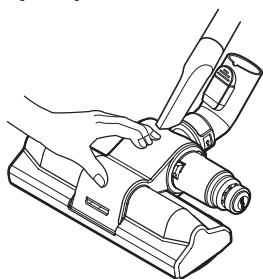
פרשו את השמיכה ושאבו אותה על המיטה

שימוש על הרצפה

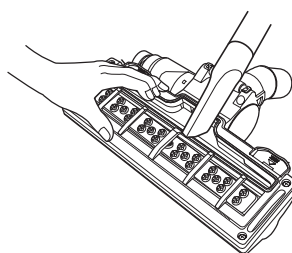
קל יותר לנקות שמיכות קלות או סדינים על-ידי דחיפת הפייה בכיוון החץ. כדי להגדיל את יעילות הניקוי של שמיכות קלות, הניחו מעל לשמיכה כבדה ונקו.

לניקוי פשוט של פיית השאיבה, נתקו את הפייה החובטת Sani מהצינור הטלסקופי וחברו פייה לניקוי פינות לשאיבת אבק.

חלק עליון



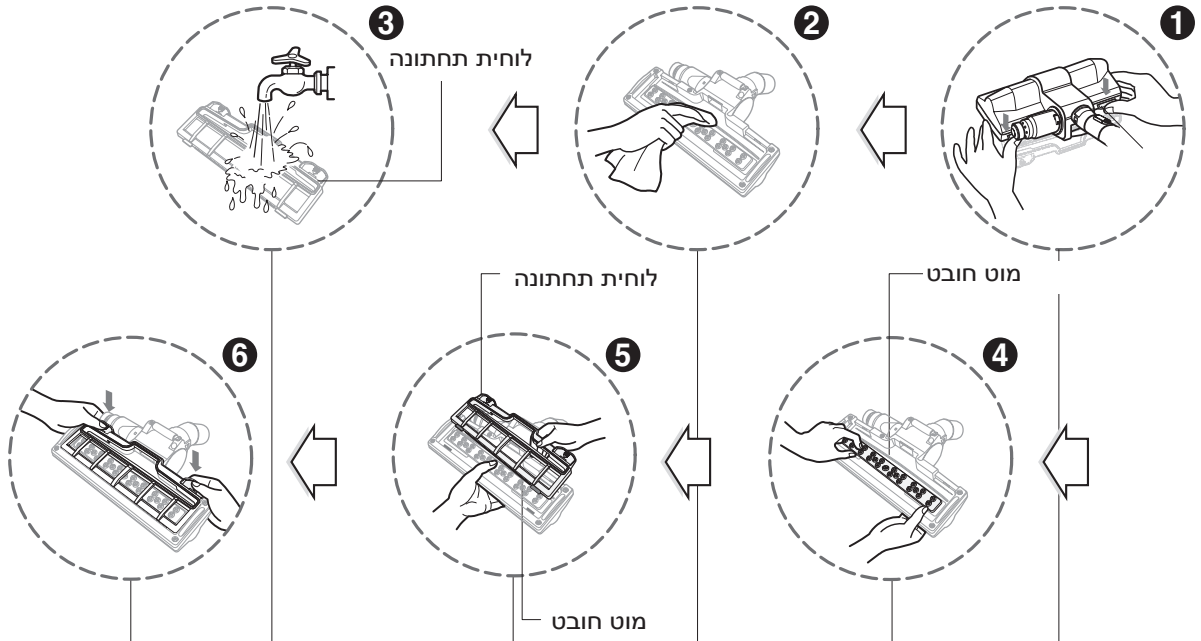
חלק תחתון



כיוון שהוויברטור הפנימי מורכב מחלקים מדויקים, אין לפרק את הגוף. הקפידו לא לאפשר לחפצים זרים להיתקע בחלק שאיבת האוויר בחלק העליון של פיית השואב. כיוון שהסרת המוט החובט עלולה לפגוע בביצועים, אין לקפלו או להסירו. לפני השימוש, חברו את הלוחית התחתונה כהלכה. ללא לוחית תחתונה זו, האביזר עשוי שלא לפעול.

כיוון שפיית שאיבה זו יוצרה במיוחד לניקוי מיטות, שמיכות וריפוד, השתמשו בה רק למטרות אלה. (שימוש בפייה לניקוי רצפה עשוי ללכלך אותה ולפגוע בביצועים. אל תשתמשו בה למטרות אלה.)

לניקוי יסודי, בצעו את ההוראות להלן.
(אל תטבלו במים את כל גוף פיית השאיבה. דבר זה עלול לגרום נזק לוויברטור.)



1 לחצו על הלחצן בצד האחורי של פיית השאיבה, כדי להפריד את הלוחית התחתונה.

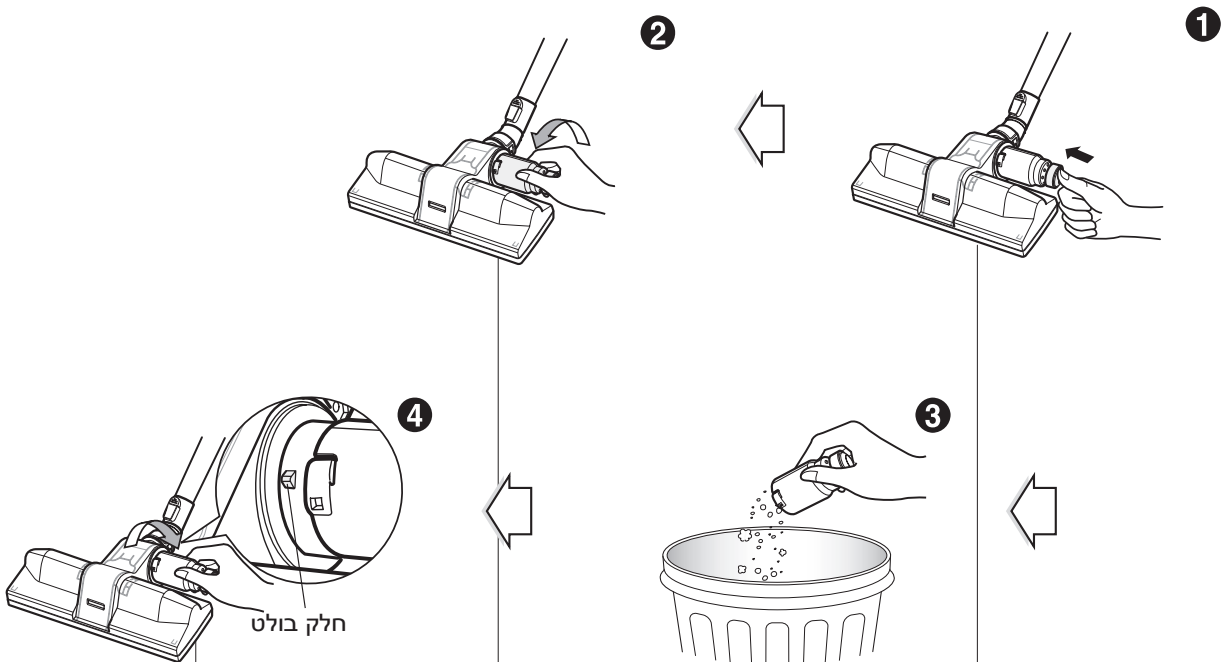
2 נג בו במטלית את כל החלקים המלוכלכים של גוף פיית השאיבה.

3 לאחר הסרת הלוחית התחתונה, שטפו אותה במים וייבשו אותה.

4 יישרו את המוט החובט בחלק התחתון.

5 הכניסו את בליטות החיבור שבלוחית התחתונה לתוך החריצים שבפיית השאיבה.

6 דחפו את הלשוניות כלפי מטה כדי לאבטח.



1

2

3

4

1 בזמן הניקוי, לחצו על הלחצן 2-3 פעמים כאשר אבק מתמלא במכל האבק

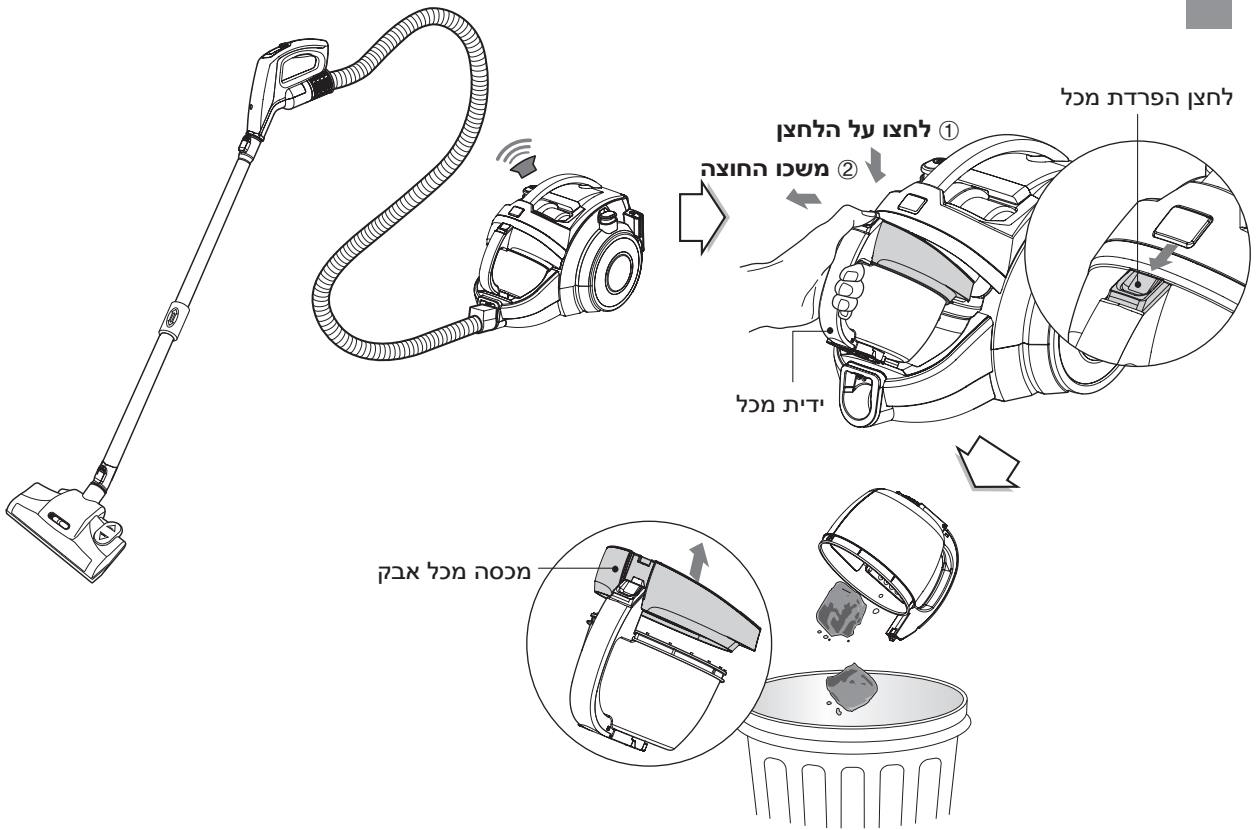
2 כאשר המכל מתמלא לגמרי לאחר הניקוי, סובבו את המכל כנגד כיוון השעון כדי לנתקו

3 רוקנו את האבק שמכל בפח האשפה

4 הניחו את המכל על החלק הבולט וסובבו בכיוון השעון כדי לחברו.

חלק בולט

אופן השימוש ריקון מכל האבק



הודעה

- אם עוצמת השאיבה פוחתת לאחר ריקון מכל האבק, נקו את מכל האבק ← עמוד הבא
- מכיוון שמכל האבק מלא, ההתראה נשמעת למשך דקה וחצי ועוצמת השאיבה פוחתת למשך זמן מה. לאחר מכן, שואב האבק מכבה את עצמו.

הזזת שואב האבק

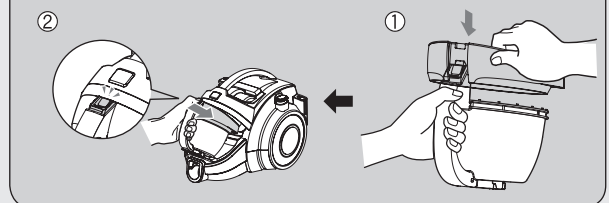
- אין לאחוז בידית המכל להזזת שואב האבק.
- בעת הפרדת המכל מגוף השואב, גוף השואב עלול ליפול. להזזת שואב האבק, יש לאחוז בידית הנשיאה.



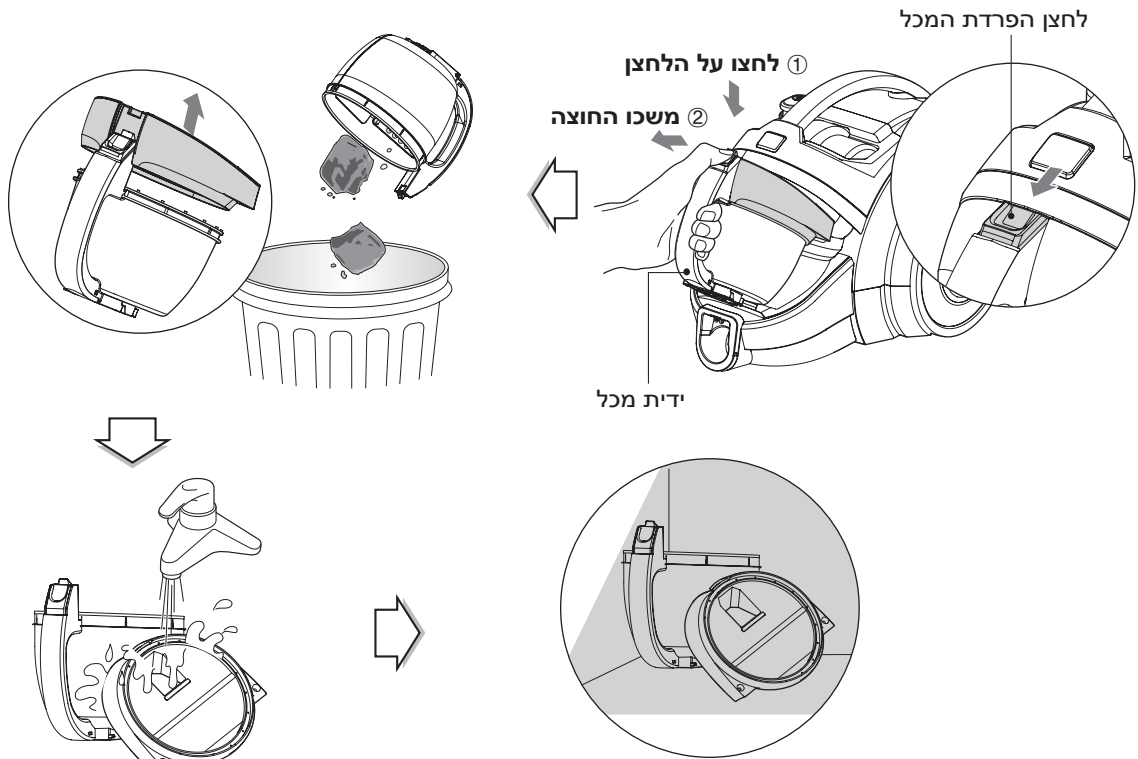
יש לרוקן את מכל האבק כאשר נשמעת התראה.

- כבו את שואב האבק ונתקו אותו מהחשמל.
- אחזו בידית המכל ולאחר מכן לחצו על לחצן הפרדת המכל.
- משכו החוצה את מכל האבק.
- רוקנו את מכל האבק ולאחר מכן הרכיבו אותו כמוצג.

הרכבת מכל האבק



אופן השימוש ניקוי מכל האבק



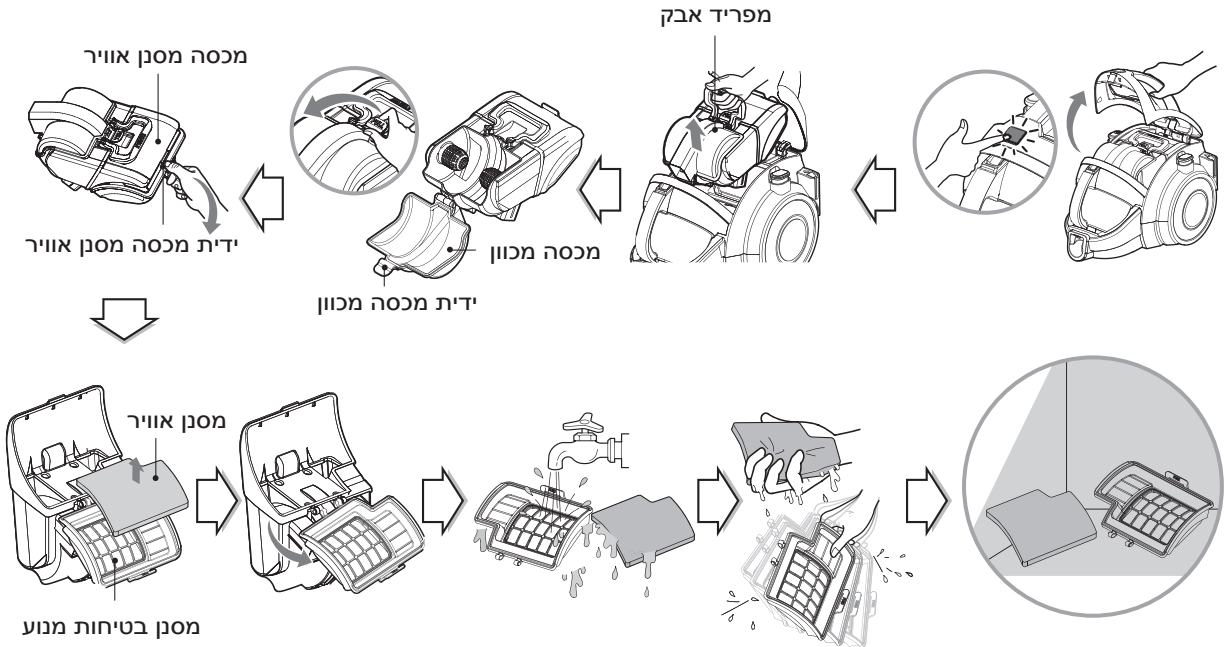
הודעה

אם עוצמת השאיבה פוחתת לאחר ניקוי מכל האבק, נקו את מסנן האוויר ומסנן בטיחות המנוע ← העמוד הבא

- לחצו על לחצן הפרדת המכל ומשכו החוצה את מכל האבק.
- הרימו את מכסה מכל האבק.
- שטפו את מכל האבק.
- ייבשו היטב במקום מוצל, עד שלא תישאר לחות.

אופן השימוש ניקוי מפריד האבק

- בתוך מפריד האבק, מסנן אוויר, מסנן בטיחות מנוע

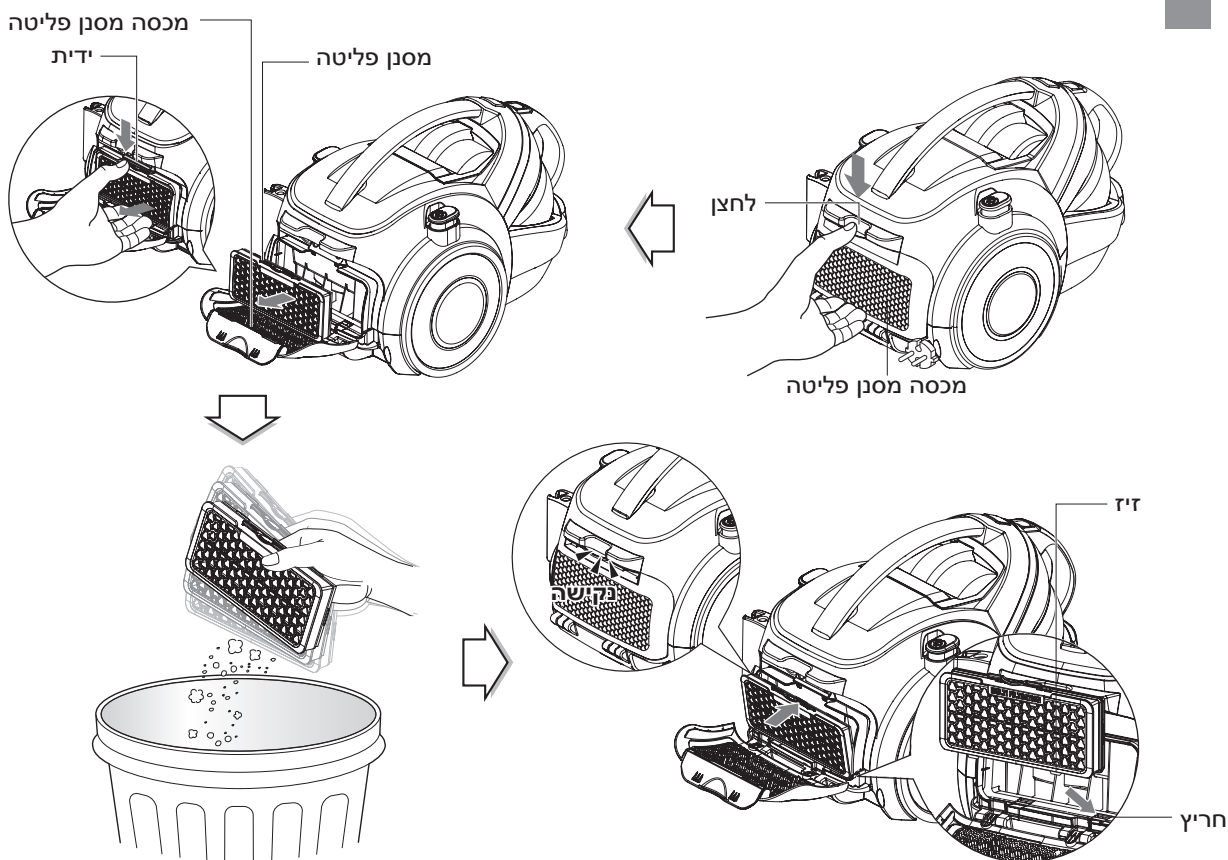


הודעה

אם המסננים פגומים, אין להשתמש בהם. במקרים אלה, פנו לסוכן שירות של LG Electronics שטפו את המסננים לפחות כל 3 חודשים.

- אם עוצמת השאיבה פוחתת לאחר ניקוי מכל האבק או אם נשמעת התראה, נקו את מסנן האוויר ומסנן בטיחות המנוע.
- מסנן האוויר ומסנן בטיחות המנוע ממוקמים בחלק העליון של שואב האבק, כפי שמוצג באיור למעלה.
- פתחו את מכסה שואב האבק בלחיצה על הלחצן.
- אחזו בידית של מפריד האבק והוציאו אותו.
- פתחו את המכסה המכוון, על-ידי משיכת ידית המכסה המכוון והסירו את האבק.
- פתחו את מכסה מסנן האוויר על-ידי דחיפת ידית מכסה מסנן האוויר והוצאת המסנן.
- הפרידו את מסנן בטיחות המנוע ממפריד האבק.
- שטפו את מסנן האוויר ואת מסנן בטיחות המנוע.
- אין לשטוף את המסננים במים חמים.
- יש לנקות את מסנן האוויר ומסנן בטיחות המנוע לפי האיור למעלה.

אופן השימוש ניקוי מסנן פליטה



- מסנן הפליטה הוא מסנן שניתן לעשות בו שימוש חוזר.
- כדי לנקות את מסנן הפליטה, פתחו את מכסה מסנן הפליטה על-ידי לחיצה על הלחצן.
- הפרידו את מסנן הפליטה על-ידי דחיפת הידית.
- מים) נקו את האבק ממסנן הפליטה. (אין לשטוף את מסנן הפליטה במים).
- הכניסו את זיזי מסנן הפליטה לתוך החריצים שבבית המנוע ודחפו את המסנן.
- יש לנקות את מסנן הפליטה פעם בשנה לפחות.

מה לעשות במקרה ששואב האבק אינו פועל

בדקו ששואב האבק מחובר לחשמל כהלכה וששקע החשמל תקין.

מה לעשות במקרה שעוצמת השאיבה פוחתת

- כבו את שואב האבק ונתקו אותו מהחשמל.
- בדקו אם הצינור הטלסקופי, הצינור הגמיש ואביזר הניקוי סתומים או חסומים.
- בדקו אם מכל האבק מלא. במקרה הצורך, רוקנו אותו.
- במקרה הצורך, רוקנו אותו.
- בדקו אם מסנן הפליטה סתום. במקרה הצורך, נקו את מסנן הפליטה.
- בדקו שמסנן האוויר ומסנן בטיחות המנוע אינם סתומים. במקרה הצורך, נקו אותם.
- בדקו את החלק הפנימי של מפריד האבק. נקו את החלק הפנימי של מפריד האבק, במקרה הצורך.

איקס עליו מוצמד למוצר, השלכת המכשיר הישן

1. השלכת המכשיר הישן השלכת המכשיר הישן כאשר סמל פח האשפה עם איקס עליו מוצמד למוצר, פירוש הדבר שמוצר זה מכוסה על-ידי תקנת השוק האירופי EC/2002/96.
2. יש להשליך את כל המוצרים החשמליים והאלקטרוניים מהאשפה העירונית, דרך מתקני איסוף ייעודיים הממונים על-ידי הממשלה או הרשויות המקומיות.
3. השלכה כראוי של המכשיר הישן תסייע למנוע פגיעה בסביבה ובבריאות האדם.
4. לקבלת מידע מפורט יותר אודות השלכה של המכשיר, פנו אל שירותי התברואה העירוניים או אל החנות שבה רכשתם את המוצר.

