



## מדריך למשתמש מיני מערכת Hi-Fi

אנא קראו מדריך זה בתשומת לב לפני הפעלת המערכת שי  
אותו לעיון עתידי

**דגמים**  
**MCD104 (MCD104-FOU / MCS104F)**  
**MCD204 (MCD204-FOU / MCS204F)**

P/NO : MFL63266240

כדי להבטיח שימוש נכון במוצר זה, בבקשה קראו את הוראות ההפעלה בקפידה ושמרו אותם לשימוש עתידי. במקרה שיהיה צורך בתיקון כלשהו עבר יחידה זו, צרו קשר עם מרכז שירות מורשה.

השימוש בבקרים, התאמות או ביצוע הליכים שאינם מצוינים להלן עלול לגרום לחשיפה מסוכנת לקרינה.

כדי למנוע חשיפה לקרן לייזר, אל תנסו לפתוח את המארז. קרינת לייזר נראית לעין כשהמארז פתוח. **אל תסתכלו על הקרן.**

**זהירות:** אין לחשוף את המוצר למים (טפטוף או התזה) ואין להניח עליו חפצים מלאים מים כדוגמת אגרטים.

#### **זהירות בנוגע לכבל החשמל**

**את מרבית המכשירים מומלץ למקם על מעגל חשמלי מבודד;**

היינו, מעגל חשמלי של שקע יחיד המספק חשמל למכשיר זה בלבד ושאינו לו שקעים נוספים או מעגלים מסועפים. בדקו בדף המפרט הטכני בחוברת הוראות זו כדי להיות בטוחים.

אל תעמיסו יתר על המידה על שקעי הקיר. שקעי חשמל עמוסים יתר על המידה, שקעי חשמל משוחררים או פגומים, כבלי הארכה, כבלי חשמל שחוקים או בידוד תיל סדוק או פגום מסוכנים. כל אחד מהמצבים הללו יכולים לגרום להלם חשמלי או שריפה. בדקו מעת לעת את הכבל של המכשיר, ואם הוא נראה ניזוק או שחוק, נתקו אותו, הפסיקו להשתמש במכשיר ומסרו את הכבל למרכז שירות מורשה כדי להחליפו בחלק זהה.

הגנו על כבל החשמל משימוש פיזי או מכאני לא נכון כגון עיוות, פיתול, צביטה, סגירה בדלת, דריכה. שימו לב במיוחד לתקעים, שקעי חשמל ולנקודה ממנה הכבל יוצר מהמכשיר.

מכשיר זה מצויד בסוללה ניידת או מצבר.

#### **דרך בטוחה להסיר את הסוללה מהמכשיר:**

הוציאו את הסוללה הישנה או מארז הסוללה, פעלו על פי שלבי ההתקנה בסדר ההפוך משל ההרכבה. למניעת פגיעה באיכות הסביבה, ולסייע במידת האפשר בשמירה על בריאות האדם והחי, יש להניח את הסוללות הישנות במיכל ייעודי לאיסוף סוללות ישנות בנקודות איסוף מיוחדות אל תיפטרן מסוללות ישנות באמצעות אמצעי פינוי הפסולת הרגילה.

אין לחשוף את הסוללות לחום גבוה כגון שמש ישירה אש וכדומה.



**אזהרה:** כדי להפחית סכנת שוק חשמלי, אל תסירו את המכסה האחורי. אין בפנים כל רכיב המיועד לטיפול על ידי המשתמש לשירות, פנו לטכנאי שירות מורשה ומיומן.

**זהירות:** הוראות תיקון אלה מיועדות לטכנאי שירות מוסמכים בלבד. כדי להפחית את סכנת ההלם החשמלי, אל תבצעו תיקונים כלשהם מלבד אלו הכלולים בהוראות ההפעלה, אלא אם אתם מוסמכים לכך.

**זהירות:** אין לחשוף את המכשיר למים (התזה או טפטוף) ואין להניח עליו כלי כלשהו מלא בנוזלים, כגון אגרטל.



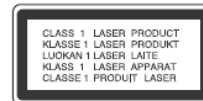
**אזהרה:** כדי להפחית סכנת התלקחות או שוק חשמלי, אל תחשפו מכשיר זה לגשם או לחות.

**אזהרה:** אל תחסמו את פתחי האוורור. התקינו את המכשיר בהתאם להנחיות היצרן.

**זהירות:** אל תחסמו את פתחי האוורור. התקינו את המכשיר בהתאם להנחיות היצרן.

מסילות ופתחים במארז קיימים לצורך אוורור וכדי לוודא תפעול אמין של המכשיר וכדי להגן עליו מפני חמום יתר.

לעולם אין לחסום את הפתחים על ידי הנחת המוצר על מיטה ספה, שטיח או משטח דומה. אין להציב מוצר זה בגומחה כגון ארונית מדפי ספרים אלא אם כן יסופק אוורור גאות למכשיר בהתאם להנחיות היצרן.



**זהירות:** שימוש בבקרים או בכיוונים או ביצוע תהליך שונה מאלו שתוארו כאן עלול לגרום לחשיפה לקרינה מסוכנת.

## תוכן העניינים



- 4 הגדרה.....
- 5 יחידה ראשית.....
- 6 שלט רחוק.....



- 7 האזנה לתקליטורים.....
- 7 האזנה למוזיקה מהתקן חיצוני.....
- 8 האזנה לרדיו.....
- 8 האזנה לטייפ קלטות.....
- 9 שימוש בהתקן USB.....
- 9 הנאה משדה שמע מתוכנת מראש.....
- 10 הקלטה להתקן USB.....
- 11 הקלטה לטייפ.....
- 11 כיוון השעון.....



- 12 פתרון בעיות.....
- 12 מפרט טכני.....

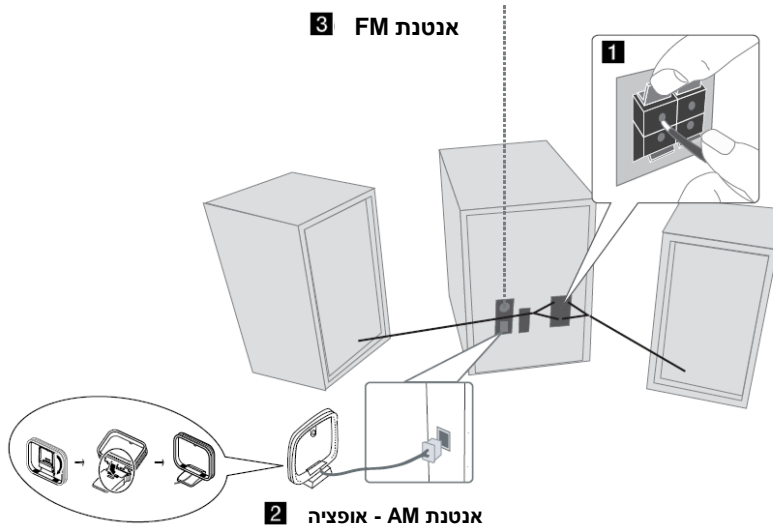


הכנת עותקים לא מורשים של חומר מוגן העתקה, כולל הקלטת תכנות מחשב, קבצים, שידורים וצליל עלולה להוות הפרת זכויות יוצרים ועבירה פלילית. אין להשתמש בצידוד זה למטרות כאלו.

**היו אחראים  
כבוד זכויות יוצרים**

לפני חיבור, הפעלת או התאמת מוצר זה, אנא קראו חוברת הוראות זו בתשומת לב ובמלואה.

## 3 אנטנת FM



## 2 אנטנת AM - אופציה

### הערות:

- אם על מסך הטלוויזיה מתקבלים כתמי צבע או עיוותים, כבו את הטלוויזיה באמצעות המפסק הראשי והניחו להתקרר כעשר דקות. בינתיים, הרחיקו את הרמקולים מהטלוויזיה ב 30 ס"מ לכל הפחות.
- הקפידו תמיד לחבר את חוטי הרמקולים בהתאם לקוטביות הנכונה + ל + ו - ל -.

### 1 חיבור הרמקולים הקדמיים

חברו את כבלי הרמקולים לשקעי הרמקולים הקדמיים. חברו את החלק השחור של כל חוט לשקע המסומן - (מינוס) ואת הקצה השני לשקעים המסומנים + (פלוס).

### 2 התאימו את אנטנת הלולאה למעמד שלה (אופציה)

חברו את אנטנת הלולאה AM למכשיר.

### 3 התאימו את אנטנת הלולאה FM

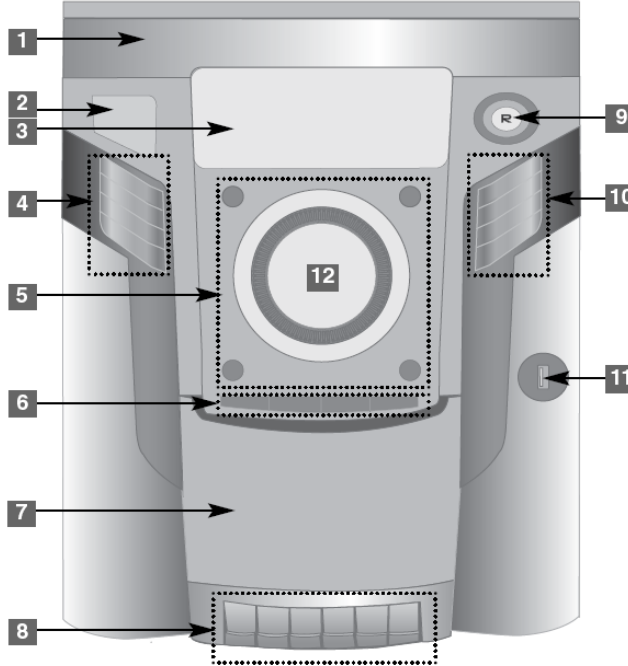
הקליטה תהיה במלואה כאשר חוט האנטנה ימתח לכל אורכו ויהיה בקו ישר ואופקי.

שימו לב:

הקפידו וודאו שילדים לא יכניסו את ידיהם ולא ידחפו חפצים לתוך \*צוהר הרמקול.  
\*צוהר רמקול: חור להעצמת צליל בס בתיבת התהודה של הרמקול.

## יחידה ראשית

- 7 דלת קלטת  
 8 לשימוש בעת שמשמיעים קלטת טייפ.  
 REC ● הקלטה  
 PLAY ► השמעה  
 REW/FF ◀/▶ חיפוש  
 STOP/EJECT ■ ▲ עצירה/הוצאה  
 PAUSE II השהיה  
 R (הקלטת USB) 9  
 XDSS/MP3 OPT. 10  
 XDSS - שיטת צליל דינמי קיצוני מגבירה את אפקטי הטרבל, בס ושמע.  
 MP3 OPT. - ממתב קבצי MP3 ניתנים לדחיסה כך שזה משפר את צליל הבס.  
 EQ אקולייזר  
 כיוון איכות שמע  
 תוכלו לכוון את חווית השמע.  
 LG EQ  
 תוכלו לבחור חוויות שמע קבועות מראש.  
 DEMO 7  
 במצב כבוי יודגמו תכונות המכשיר על חלון התצוגה.  
 11 מחבר USB  
 חברו כאן מכשיר תואם USB  
 12 בקרת עוצמת שמע VOLUME



- 1 מגש תקליטור  
 2 הפעלה / כיוון /  
 3 חלון תצוגה  
 4 שעון  
 להגדרת שעון ובדיקת הזמן.  
 עם תכונת הטיימר תוכלו להפעיל או להפסיק את ה CD, USB או קליטת הטיימר שלכם בזמן הרצוי.  
 ST./MONO  
 RDS/CDII/SET  
 - RDS (אופציה)  
 - CDII מושהה  
 - SET אישור ההגדרות.  
 (טיימר/שעון).  
 5 דילוג תקליטור  
 בחר תקליטור רצוי.  
 OPEN/CLOSE ▲  
 פתיחה או סגירה של דלת ה CD.  
 הגדרה ► PRESET +  
 הגדרה - PRESET  
 ◀◀ / ▶▶ TUNING + סריקה  
 ◀◀ / ▶▶ TUNING - סריקה  
 USB  
 ניתן לבחור תכונת USB.  
 ■ עצירה STOP  
 6 בחירת תכונת טיימר TUNER  
 בחירת תכונת תקליטור CD  
 בחירת תכונת עזר AUX  
 בחירת תכונת טייפ TAPE

## שלט רחוק

POWER	הפעלה / כיבוי
EQ	כיוון איכות שמע תוכלו לבחור בסוגי התרשמות שמע.
*	כפתור זה אינו זמין.
D.SKIP	בחירת תקליטור רצוי.

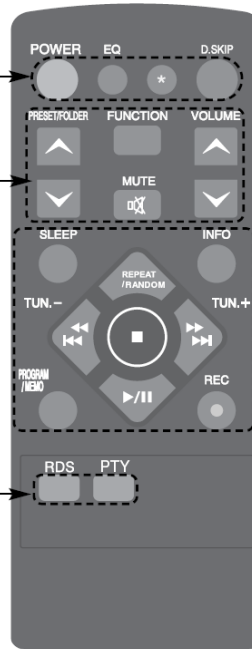
PRESET/ FOLDER	חיפוש תיקייה של קבצי MP3/WMA כאשר מושמע תקליטור המכיל קבצי MP3/WMA, לחיצה על PRESET/FOLDER תבחר את התיקיה שאותה אתם רוצים להשמיע. בחירת "מספר קבוע מראש" לתחנת רדיו.
-------------------	---

FUNCTION	שנוי תפקודי המכשיר.
----------	---------------------

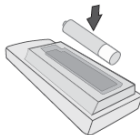
MUTE	השתקה זמנית של השמע. לחצו שוב על הכפתור כדי לחזור ולשמוע
------	---

VOLUME	שליטה בעוצמת השמע כאשר משתמשים בתכונה כלשהי.
--------	---

RDS/ PTY (optional) (אופציה)	RDS (מערכת שיטת רדיו) - חיפוש תחנות רדיו על פי סוג שידור הרדיו.
------------------------------------	--



SLEEP	הרדמות תוך כדי האזנה למערכת שלכם לחצו SLEEP פעם אחת או יותר פעמים לבחירת זמן ההשהיה בין 10 ל 180 דקות. (עמעם: מעמעם את אור התצוגה)
PROGRAM /MEMO	לשמירת תחנות רדיו אם שמרתם תחנות רדיו באמצעות PROGRAM/MEMO, תוכלו לגלול דרכם ולבחור אחד. האזינו לערוצים שלכם בכל דרך.
INFO	ראו מידע אודות המוזיקה שלכם.
● REC	הקלטה (הקלטה ל USB)
REPEAT /RANDOM	האזינו לערוצים שלכם שוב ושוב או אקראית. (רק במצב CD/USB)
◀◀ ◀◀ / ▶▶ ▶▶ TUN.- / +	(רק במצב רדיו / CD / USB) בחירת תחנות רדיו חיפוש אחורה או קדימה דילוג לערוץ הקודם / הבא
▶ /	התחלת או השהיית השמעה
■	עצירת ההשמעה או ההקלטה



**הכניסו את הסוללות לשלט רחוק**  
וודאו שקוטביות הסוללות + (פלוס) ו - (מינוס) של הסוללה (גודל AAA) מתאימה לסימונים שעל  
השלט רחוק.  
אין לחשוף את הסוללות לחום גבוה כגון שמש ישירה, אש וכדומה.

## האזנה לתקליטורים

תקליטורי שמע ותקליטורי WMA / MP3 ניתנים להשמעה ביחידה זו.

בשלט	ביחידה	
-	<b>OPEN/CLOSE</b>	1. פתחו את מגש התקליטורים
D.SKIP	DISC SKIP	2. בחרו תקליטור
-	-	3. הכניסו את התקליטור: התווית כלפי מעלה.
-	<b>OPEN/CLOSE</b>	4. סגרו את מגש התקליטורים.
FUNCTION	CD	5. בחרו פעולת תקליטור
<b>  </b>	<b>▶</b>	6. החלו בהשמעת התקליטור: לתקליטור שמע, ההשמעה מתחילה אוטומטית.
<b>■</b>	<b>■ STOP</b>	7. לעצירת השמעת תקליטור

## האזנה לתקליטורים - עוד דברים שתוכלו לעשות

### השהיה או הפעלת תקליטור מחדש

1. לחצו על **CD||** יחידה או על **||** בשלט בעת ההשמעה.
2. לחצו שוב על מקש זה להמשך השמעה.

### חיפוש קטע בתוך רצועה

אחזו במקש **▶▶▶▶▶ / ▶▶▶▶▶** ביחידה או **▶▶▶▶▶ / ▶▶▶▶▶** בשלט בעת ההשמעה ושחררו אותו בבקודה ממנה אתם רוצים להאזין.

### דילוג לרצועה אחרת (קבצים)

לחצו על מקש **▶▶▶▶▶ / ▶▶▶▶▶** ביחידה או **▶▶▶▶▶ / ▶▶▶▶▶** בשלט.

### יצירת רשימת השמעה משלכם

ניתן להשמיע עד 20 רצועות בתקליטור לפי סדר.

1. הכניסו תקליטור והמתינו לקריאתו.
2. לחצו על **PROGRAM/MEMO** בשלט במצב עצור.
3. לחצו על **▶▶▶▶▶ / ▶▶▶▶▶** ביחידה או על **▶▶▶▶▶ / ▶▶▶▶▶** בשלט לבחירת רצועה.
4. לחצו שוב על **PROGRAM/MEMO** לשמירה ובחירת הרצועה הבאה.
5. לחצו על **▶** ביחידה או על **▶||** בשלט להשמעת קובצי המוסיקה המתוכנתים.
6. לחמיקת הבחירה, לחצו על **■ STOP** (או **■**), **PROGRAM/MEMO** ואז על **■ STOP** (או **■**).

## האזנה שוב ושוב או האזנה אקראית לרצועות (קבצים)

1. לחצו על **REPEAT/RANDOM** בשלט שוב ושוב. הרצועות יושמעו שוב ושוב או אקראית.
2. לחצו להשמעה רגילה, לחצו שוב ושוב לבחירת [OFF].

### המשך השמעה

- כאשר תמשיכו בהשמעה לאחר עצירה, ההשמעה תחל מן הנקודה בה הופסקה.
- כאשר תלחצו על מקש **■ STOP** פעמיים ואז על **▶**, יושמע השיר הראשון.

### אודות WMA / MP3

תאימות תקליטור WMA/MP3 לנגן זה מוגבלת כלהלן:

- תדר דיגום: 32 עד 48 (MP3/WMA).
- שיעור ביט: 32 עד 320 kbps (MP3), 40 עד 320 kbps (WMA)
- פורמט פיזי של CD-R חייב להיות "ISO 9660/JOLIET".
- אם אתם מקליטים קובצי WMA / MP3 בעזרת תכנה שאינה מסוגלת ליצור מערכת קבצים (למשל Direct-CD וכולי) לא תוכלו להשמיע קבצי MP3.
- מומלץ להשתמש בתכנת Easy-CD Creator, היוצרת מערכת קבצים ISO 9660.
- אל תשתמשו בתווים מיוחדים תווים מיוחדים כגון "/\*?>" וכולי.
- גם אם מספר הקבצים הכולל בתקליטור עולה על 1000, יוצגו קבצים רק עד 999.

### האזנה למוזיקה מהתקן חיצוני

ניתן להשתמש ביחידה להאזנה למוזיקה מסוגים רבים של התקנים חיצוניים.

בשלט	ביחידה	
-	-	1. חברו את ההתקן החיצוני של מחבר כניסת <b>AUX IN</b> של היחידה. < אם בטלוויזיה שלכם יציאת שמע אחת בלבד (MONO), חברו אותה לשקע השמע השמאלי (לבן) ביחידה.
<b>POWER</b>	<b>⏻/  </b>	2. הפעילו את היחידה.
<b>FUNCTION</b>	<b>AUX</b>	3. בחרו פעולת <b>AUX</b> .
-	-	4. הפעילו את ההתקן החיצוני והחלו בהשמעה.

## האזנה לרדיו

ודאו כי אנטנות FM ו-AM (בחירה) מחוברות.

בשלט	ביחידה	
FUNCTION	TUNER	1. בחרו FM או AM (בחירה)
TUN.+ / TUN.-	TUNING +/-	2. בחרו תחנת רדיו:
PROGRAM/MEMO	-	3. ל"שמירת" תחנת רדיו: מספר מוגדר מראש יופיע בתצוגה.
PRESET/FOLDER	(+/-) PRESET	4. בחירת מספר מוגדר מראש
PROGRAM/MEMO	-	5. לאישור לחצו: ניתן לשמור עד 50 תחנות רדיו
PRESET/FOLDER	(+/-) PRESET	6. לבחירת תחנה "שמורה"

## צפייה במידע על תחנות רדיו - בחירה

רדיו FM מציג במתקן מערכת מידע רדיו (RDS). המתקן מציג אותיות RDS בתצוגה, וכן מידע על תחנת הרדיו לה מאזינים. לחצו על RDS בשלט מספר פעמים לצפייה במידע.

PTY - סוג תכנית, כגון חדשות, ספורט, ג'אז.

RT - טקסט רדיו, שם תחנת הרדיו.

CT - בקרת זמן, השעה במקום תחנת הרדיו.

PS - שם שירות התכנית, שם הערוץ.

תוכלו לחפש תחנות רדיו לפי סוג תכנית בלחיצה על RDS. התצוגה תראה את PTY האחרון בו מעשה שימוש. לחצו על PTY פעם נוספת או מספר פעמים לבחירת סוג תכנית מועדף. לחצו על << / >> << / >>. הרדיו יבצע חיפוש אוטומטי. כאשר תימצא תחנת רדיו החיפוש ייפסק.

## האזנה לטייפ קלטות

ניתן להשמיע קלטות ביחידה זו.

בשלט	ביחידה	
-	■ ▲	1. פתחו את דלת הקלטות.
-	-	2. הכניסו קלטת
-	-	3. סגרו את דלת הקלטות
FUNCTION	TAPE	4. בחרו פעולת TAPE
-	▶	5. החלו בהשמעת הקלטת
-	■ ▲	6. לעצירת השמעת הטייפ

## האזנה לקלטות - עוד דברים שתוכלו לעשות

### השמעה מהירה קדימה או אחורה

לחצו על << / >> ביחידה בעת השמעה, או עצרו, לחצו על ▶ (או ▲ ■) בנקודה הרצויה.

### השהית קלטת או השמעה מחדש

לחצו על II בנגן בעת השמעה. לחצו שוב על מקש זה להמשך השמעה.

## האזנה לרדיו - עוד דברים שתוכלו לעשות

### חיפוש תחנות רדיו אוטומטי

1. לחצו והחזיקו את TUNING + / TUNING - ביחידה או TUN.+ / TUN.- בשלט מעל 0.5 שנייה.

2. הרדיו יבצע סריקה אוטומטית ויעצור כשימצא תחנת רדיו.

### מחיקת כל התחנות השמורות

1. לחצו והחזיקו את PROGRAM/MEMO בשלט במשך שתי שניות. בתצוגה יופיע ERASE ALL.

2. לחצו על PROGRAM/MEMO בשלט למחיקת כל התחנות השמורות.

### שיפור קליטת FM גרועה

לחצו על MONO/ST ביחידה או II בשלט.

כך תשנו את הרדיו מסטריאו למונו ובדרך כלל הקליטה תשתפר.



## שימוש בהתקן USB

תוכלו ליהנות מקבצי מדיה שמורים על התקן USB על ידי חיבור התקן USB אל פתח USB ביחידה. אם ברצונכם לבצע פעולה אחרת, ראו פרק "האזנה לתקליטורים".

בשלט	ביחידה	
-	-	1. חברו התקן USB לפתח USB ביחידה.
FUNCTION	USB	2. בחרו פעולת USB.
⏪ ⏩ / ⏴ ⏵	⏪ ⏩ / ⏴ ⏵	3. בחרו קובץ להשמעה.
▶/	▶	4. החלו בהפעלת המדיה.
■	■ STOP	5. לעצירה, לחצו
FUNCTION	(CD, TUNER...)	6. לפני ניתוק התקן USB, החליפו לפעולה אחרת.

### התקני USB תואמים

- נגן MP3: נגן MP3 מסוג פלאש.
- כונן פלאש USB: התקנים תומכי USB 2.0 או 1.1.
- יתכן כי פעולת USB לא תהא זמינה, מותנה בהתקנים.
- התקנים הדורשים התקנת תכנה נוספת בעת חיבור למחשב אינם נתמכים.

### הקפידו כלהלן

- אל תוציאו התקן USB כאשר הוא נמצא בפעולה.
- לקיבולת USB גדולה, יתכן ויידרשו מספר דקות לחיפוש.
- למניעת אובדן מידע, גבו את המידע.
- אם אתם משתמשים בכבל הארכת USB או במרכז פעילות USB, התקן USB לא יזוהה.
- שימוש במערכת קבצים NTFS אינו נתמך (רק מערכת FAT(16/32) נתמכת).
- יחידה זו אינה נתמכת כאשר מספר הקבצים הכולל הנו 1000 או יותר.
- התקני HDD חיצוניים, התקנים נעולים או התקני USB מסוג קשיח אינם נתמכים.

- פתח USB של יחידה זו לא ניתן לחיבור למחשב. אין להשתמש ביחידה זו כהתקן אחסון.

### הנאה משדה שמע מתוכנת מראש

במערכת זו יש מספר שדות צליל סראונד מוגדרים מראש.

תוכלו לבחור מצב צליל רצוי בעזרת EQ/LG EQ.

הפריטים המוצגים למקזז (איקוולייזר) עשויים להשתנות בהתאם למקורות השמע ולאפקטים.

תיאור	בתצוגה
תוכלו ליהנות מצליל טבעי ונוח.	NATURAL
אפקט צליל אזורי מיטבי ( DANGDUT / ערבי ARABIC / פרסי PERSIAN / הודי INDIA / רגאיי REGUETON / מרנגה MERENGUE / סלסה SALSA / סמבה (SAMBA).	LGEQ
מימוש קיזוז הצליל הדומה ביותר לסוג הכלול בתווית קבצי השירים.	AUTO EQ
תכנית זו מעניקה אווירה נלהבת לצליל, ותרגישו כאילו אתם בקונצרט רוק, פופ, ג'אז או מוזיקה קלאסית ממשי.	POP CLASSIC JAZZ ROCK
פעולה זו מיטבית לקובצי MP3. היא משפרת את צליל הבס.	MP3 OPT
חיזוק קול גבוה, בס ואפקט צליל סראונד.	XDSS ON
תוכלו ליהנות מצליל סראונד וירטואלי.	VIRTUAL
תוכלו ליהנות מצליל ללא אפקט מקזז (איקוולייזר).	NORAML

ניתן להקליט מקורות שמע שונים אל USB.

בשלט	ביחידה	
-	-	1. חברו התקן USB ליחידה.
FUNCTION	(CD, TUNER...)	2. בחרו מצב בו ברצונכם להקליט.
▶/	▶	3. השמיעו תחילה את מקור הצליל.
● REC	R (USB REC.)	4. החלו בהקלטה. יופיע REC בתצוגה.
■	STOP ■	5. לעצירת הקלטה, לחצו

### הקלטת USB ישירה - עוד דברים שתוכלו לעשות

#### הקלטת קובץ מוזיקה במקור תקליטור אל USB

##### הקלטת רצועה אחת-

אם הקלטת USB החלה בעת השמעת תקליטור, רצועה/קובץ יחיד יוקלט אל USB.

**הקלטת רשימה מתוכנתת:** הקלטה אל USB תתבצע לאחר יצירת תכנית אם ברצונכם להקליט רצועה רצויה (תקליטור שמע בלבד).

#### להגדרת שיעור ביט ומהירות הקלטה

1. לחצו על R (USB REC.) בנגן או על REC ● בשלט מעל 3 שניות.
2. השתמשו במקשי <<< / >>> <<< / >>> בנגן או <<< / >>> <<< / >>> בשלט לבחירת שיעור ביט מתוך 96/128/192/256 Kbps. תוכלו להגדיר את איכות הקובץ המוקלט.
3. לחצו שוב על R (USB REC.) או REC ● לבחירת מהירות הקלטה.
4. השתמשו במקשי <<< / >>> <<< / >>> לבחירת מהירות הקלטה רצויה.
  - X 1 SPEED
  - תוכלו להאזין למוזיקה תוך כדי הקלטה (תקליטור שמע בלבד).
  - X 2 SPEED
  - תוכלו רק להקליט את קובץ המוזיקה.

5. לחצו על R (USB REC.) בנגן או על REC ● בשלט לסיום ההקלטה.

#### הערות:

במצב רדיו, AUX או TAPE, לא ניתן להגדיר מהירות הקלטה.

#### השהית הקלטה

בעת הקלטה, לחצו על R (USB REC.) או REC ● להשהיית ההקלטה. לחצו על R (USB REC.) או REC ● להמשך הקלטה (עבור רדיו / AUX / TAPE בלבד).

#### בעת הקלטה, הקפידו כלהלן

- תוכלו לבדוק את אחוז שיעור ההקלטה אל USB על המסך תוך כדי הקלטה (תקליטור WMA / MP3 בלבד).
- בהקלטת WMA / MP3 אין צליל.
- עם עצירת ההקלטה, הקובץ שהוקלט באותה עת יאוחסן (תקליטור שמע בלבד).
- אל תוציאו את התקן USB מן היחידה בעת הקלטה, אחרת ייווצר קובץ לא מושלם ולא יימחק במחשב.
- אם הקלטת USB לא פועלת, תופענה הודעות כגון: "NO USB", "ERROR", "USB FULL" או "NO MORE" בחלון התצוגה.
- קובץ מוקלט ב-512 Mbyte בהקלטה לזמן ארוך.
- בעצירת הקלטה תוך כדי השמעה, הקובץ לא יאוחסן.
- לא ניתן להקליט מעל 999 קבצים.
- האחסון יתבצע כלהלן

מקורות אחרים	WMA / MP3	תקליטור שמע
<ul style="list-style-type: none"> <li>■ CD_REC</li> <li>    TRK_001</li> <li>    TRK_002</li> <li>   </li> <li>   </li> <li>   </li> </ul>	<ul style="list-style-type: none"> <li>■ FILE_REC</li> <li>    (שם קובץ)</li> <li>    (שם קובץ)</li> <li>   </li> <li>   </li> <li>   </li> </ul>	<ul style="list-style-type: none"> <li>■ EXT_REC</li> <li>    AUDIO_001</li> <li>    AUDIO_002</li> <li>   </li> <li>   </li> <li>   </li> </ul>

## הקלטה לטייפ

ניתן להקליט מקורות צליל שונים לקלטות TAPE.

בשלט	ביחידה	
-	■ ▲	1. פתחו את מכסה הקלטות.
-	-	2. הכניסו קלטת ריקה וסגרו את הדלת.
FUNCTION	(CD, TUNER...)	3. בחרו מצב רצוי להקלטה
-	▶	4. הפעילו תחילה את מקור הצליל.
-	●▶	5. לחצו ההקלטה מתחילה.
-	■ ▲	6. לעצירת הקלטה, לחצו

## כיוון השעון

ביחידה	
	1. הפעילו את היחידה.
CLOCK	2. לחצו במשך 2 שניות לפחות
◀◀ ◀ / ▶▶ ▶▶	3. בחרו מתוך: AM 12:00 (לתצוגת am -) או 0:00 (לתצוגת 24 שעות) pm
SET	4. אשרו את הבחירה
◀◀ ◀ / ▶▶ ▶▶	5. בחרו שעות
SET	6. לחצו
◀◀ ◀ / ▶▶ ▶▶	7. בחרו דקות
SET	8. לחצו כיוון השעון הושלם.

## שימוש בנגן כשעון מעורר

1. הפעילו את הנגן.
2. לחצו והחזיקו את **TIMER**. כל פעולה, למשל רדיו CD, TUNER... תהבהב.
3. לחצו על **SET** כאשר תוצג הפעולה עימה ברצונכם להתעורר.
4. בחרו אחת מן הפעולות בלחיצה על **SET**.

5. בתצוגה יופיע ON TIME. כאן תכוונו את השעה בה ברצונכם להפעיל את השעון המעורר. לחצו על ▶▶▶▶ / ▶▶▶▶ ◀◀◀◀ ◀◀◀◀ לחצו על SET לשמירה.

6. כעת יוצג OFF TIME. כאן תכוונו את השעה בה ברצונכם להפסיק את הפעולה. לחצו על ▶▶▶▶ / ▶▶▶▶ ◀◀◀◀ ◀◀◀◀ לחצו על SET לשמירה.

7. כעת תוצג עוצמת הצליל (VOL) עמה ברצונכם להתעורר. השתמשו במקש/י ▶▶▶▶ / ▶▶▶▶ ◀◀◀◀ לחצו על SET לשמירה. סמל השעון "⌚" מראה כי השעון המעורר כוון.

8. לחצו פעמיים על מקש **TIMER**. תוכלו לבדוק את המצב המכוון.

## הערות:

- אם כיוונתם את השעון, תוכלו לבדוק את השעה בלחיצה על **CLOCK** גם כאשר הנגן כבוי.
- אם כיוונתם את השעון ושעון מעורר, ניתן לבדוק את סמל השעון המעורר "⌚" בלחיצה על **CLOCK** גם כאשר הנגן כבוי.

## הגדרת שנת הירדמות

1. לחצו שוב ושוב על מקש **SLEEP** לבחירת משך השהיה בין 10 ו-180 דקות, שאחריו היחידה תכבה.
2. לבדיקת הזמן הנוטר, לחצו על **SLEEP**.
3. לחצו פעם אחת על **SLEEP** כאשר מוצג **SLEEP 10**, לביטול פעולת הירדמות.

## עמעם DIMMER

לחצו **SLEEP** פעם אחת. ה LED שבחזית המכשיר יכבה וחלון התצוגה יעומעם למחצית העוצמה. לביטול, לחץ **SLEEP** שוב ושוב עד שהעמעם יבוטל.

<b>כללי</b>	אספקת חשמל צריכת חשמל משקל נטו מידות חיצוניות (ר X ג X ע) טמפרטורת הפעלה לחות הפעלה	עיינו בתווית הראשית. עיינו בתווית הראשית. <b>MCD104</b> : 5 ק"ג <b>MCD204</b> : 5.27 ק"ג (272 x 338 x 358) מ"מ 5 °C עד 35 °C 5 % עד 85 %
<b>רדיו</b>	טווח כיוון FM	87.5 עד 108.0 מגהרץ או 108.00 עד 108.00 מגהרץ 1,620 עד 522 קילוהרץ או 1,710 עד 520 קילוהרץ
<b>טווח כיוון AM - אופציה</b>	<b>מגבר</b> עוצמת הפיקה T.H.D. תגובת תדר יחס אות לרעש	<b>MCD104</b> : 100 וואט <b>MCD204</b> : 200 וואט 0.50 % 45 הרץ עד 20 קילוהרץ 70 דציבל
<b>תקליטורים</b>	תגובת תדר יחס אות לרעש טווח דינאמי	45 הרץ עד 20 קילוהרץ 70 דציבל 70 דציבל
<b>קלטות</b>	משך הרצה קדימה/אחורה תגובת תדר יחס אות לרעש הפרדת ערוצים יחס מחיקה	120 שניות (C-60) 8000 עד 250 הרץ 40 דציבל 35 דציבל (P/B) / 45 דציבל (R/P) 50 דציבל (MTT-5511)
<b>רמקולים (MCS104F)</b>	סוג רמקול התנגדות עוצמת קלט עוצמת קלט מרבית מידות נטו (ר X ג X ע) משקל נטו (ליחידה)	2 רמקולים דו כיווניים 4 Ω 50 וואט 100 וואט (220 x 338 x 228) מ"מ 2.28 ק"ג
<b>רמקולים (MCS204F)</b>	סוג רמקול התנגדות עוצמת קלט עוצמת קלט מרבית מידות נטו (ר X ג X ע) משקל נטו (ליחידה)	2 רמקולים דו כיווניים 4 Ω 100 וואט 200 וואט (220 x 338 x 243) מ"מ 3.06 ק"ג
<b>USB</b>	גרסה עוצמת חשמל BUS	1.1 5 וולט DC - 500mA

תקון	סיבה	תסמין
<b>כללי</b>		
לא פועל		
חברו את כבל החשמל לשקע.	כבל החשמל לא מחובר.	
בדקו מצב הפעלת מכשירי חשמל אחרים.	בדקו אם יש כשל חשמלי.	
לחצו על <b>FUNCTION</b> ובדקו את הפעולה הנבחרת.	בדקו אם בחרתם בפעולה הנכונה.	אין צליל
<b>תקליטור</b>		
הכניסו תקליטור ניתן להפעלה.	הוכנס תקליטור בלתי ניתן להפעלה.	היחידה לא מתחילה בהשמעה.
נקו את התקליטור.	התקליטור מלוכלך.	
<b>רדיו</b>		
חברו היטב את האנטנה.	מיקום או חיבור האנטנה גרוע.	לא ניתן לכוון תחנות רדיו.
<b>טיפי קלטות</b>		
כסו את החורים בסרט דביק.	לשוניות הגנת הקלטה חסרו.	לא ניתן לבצע הקלטה.
<b>שלט רחוק</b>		
הפעילו את השלט בטווח של 7 מ'.	השלט מרוחק מדי מן היחידה.	השלט הרחוק אינו פועל היטב.
סלקו את המחסום.	קיים מחסום בנתיב בין השלט ליחידה.	
החליפו בסוללה חדשות.	הסוללות בשלט התרוקנו.	

העיצוב והמפרטים כפופים לשינוי ללא הודעה מוקדמת.

