

Gebruikshandleiding

E2250VR
E2350VR

Lees de **Belangrijke voorzorgsmaatregelen** voordat u dit product gebruikt.

Houd de gebruikshandleiding (CD) altijd binnen handbereik, zodat u die ook later gemakkelijk kunt raadplegen.

Raadpleeg het label op het product en geef deze informatie door aan uw dealer wanneer u ondersteuning nodig hebt.

Bij het ontwerp en de fabricage van dit apparaat staat uw veiligheid centraal. Als u het apparaat echter verkeerd gebruikt, kunt u worden blootgesteld aan een elektrische schok of kan brand ontstaan. Voor een goede werking van alle veiligheidsvoorzieningen van deze monitor moet u de volgende basisrichtlijnen voor installatie, gebruik en onderhoud in acht nemen.

Veiligheid

Gebruik alleen het netsnoer dat bij het apparaat wordt geleverd. Als u een snoer gebruikt dat niet door de leverancier van dit apparaat wordt geleverd, controleert u of het snoer voldoet aan de toepasselijke nationale normen. Als het netsnoer niet goed is, neemt u voor vervanging contact op met de fabrikant of de dichtstbijzijnde geautoriseerde reparateur.

Het netsnoer wordt gebruikt als belangrijkste uitschakelingsvoorziening. Zorg dat de connector makkelijk toegankelijk is na aansluiting.

Sluit de monitor alleen aan op een voedingsbron die voldoet aan de specificaties die in deze handleiding zijn opgegeven of op de monitor zijn vermeld. Als u niet zeker weet welke spanning u gebruikt, neemt u contact op met uw dealer.

Overbelaste stopcontacten en verlengsnoeren, gerafelde netsnoeren en gebroken connectoren zijn gevaarlijk en kunnen een elektrische schok of brand veroorzaken. Neem voor vervanging contact op met een onderhoudstechnicus.

Zolang het toestel aangesloten is op een stopcontact, is het niet losgekoppeld van de voeding, zelfs als het toestel uitgeschakeld is.

Open de monitor niet:

- De monitor bevat geen onderdelen die door de gebruiker kunnen worden vervangen.
- In de monitor is gevaarlijke hoogspanning aanwezig, zelfs wanneer de monitor is uitgeschakeld.
- Als de monitor niet goed werkt, neemt u contact op met uw dealer.

Lichamelijk letsel voorkomen:

- Plaats de monitor niet op een hellende plank, tenzij de monitor en de plank goed zijn vastgezet.
- Gebruik alleen een monitorsteun die door de fabrikant is aanbevolen.
- Laat het product niet vallen en let op dat er geen impact plaatsvindt op het product. Gooi geen speelgoed of voorwerpen op het scherm van het product. Dit kan letsel, problemen met het product en schade aan het scherm veroorzaken.

Brand en gevaarlijke situaties voorkomen:

- Schakel de monitor altijd uit als u de ruimte langer dan een korte periode verlaat. Laat de monitor niet aan staan wanneer u weggaat.
- Zorg dat kinderen geen objecten in de openingen in de behuizing van de monitor laten vallen of duwen. Bepaalde interne onderdelen staan onder hoogspanning.
- Gebruik alleen accessoires die voor deze monitor zijn ontworpen.
- Trek de stekker uit het stopcontact indien het scherm langere tijd niet gebruikt wordt.
- Raak als het onweert nooit de stroomkabel en signaalkabel aan, dit kan erg gevaarlijk zijn. Dit kan elektrische schokken veroorzaken.

Installatie

Plaats of rol niets op of over het netsnoer en zet de monitor niet op een plaats waar het netsnoer beschadigd kan raken.

Gebruik deze monitor niet in de buurt van water, zoals een bad, wasbak, gootsteen, waskuip, vochtige kelder of zwembad.

De monitorbehuizing is voorzien van ventilatieopeningen voor de afvoer van warmte tijdens de werking. Als deze openingen worden geblokkeerd, kan de gecumuleerde warmte defecten of zelfs brand veroorzaken. Doe daarom nooit het volgende:

- De onderste ventilatiesleuven blokkeren door de monitor op een bed, bank, tapijt, enzovoort te plaatsen.
- De monitor in een gesloten behuizing plaatsen tenzij deze is voorzien van goede ventilatie.
- De openingen bedekken met een doek of ander materiaal.
- De monitor in de buurt van of op een verwarmingstoestel of warmtebron plaatsen.

Wrijf of behandel de Active Matrix LCD niet met iets hards, aangezien dit de Active Matrix LCD permanent kan beschadigen.

Druk niet langdurig met uw vinger op het LCD-scherm, aangezien dit enige nabeelden kan achterlaten.

Sommige stipdefecten kunnen als rode, groene of blauwe plekjes op het scherm verschijnen. Dit heeft echter geen gevolgen voor de weergavekwaliteit.

Gebruik indien mogelijk de aanbevolen resolutie voor de beste beeldkwaliteit voor het LCD-scherm. Bij andere resoluties kunnen geschaalde of bewerkte beelden op het scherm verschijnen. Dit is echter normaal voor LCD-schermen met vaste resolutie.

Door langere tijd een vast beeld op het scherm te laten staan, kan het scherm beschadigd worden doordat het beeld ingebrand wordt. Gebruik een schermbeveiliging op de monitor. Dit treedt tevens op bij andere fabrikanten, en wordt niet gedekt door de garantie.

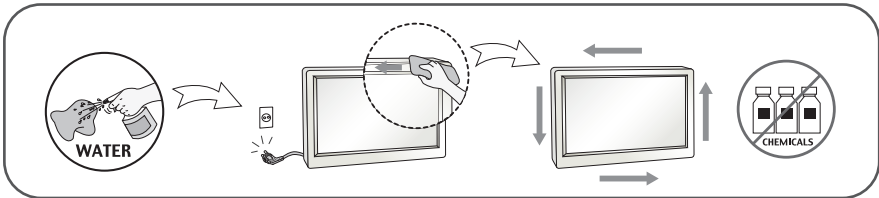
Stel de voor- en de zijkanten van het scherm niet bloot aan slagen of bekrassen met metalen voorwerpen. Daardoor kan het scherm beschadigd worden.

Zorg ervoor dat het paneel naar voren wijst en houd het met beide handen vast om het te verplaatsen. Als u het product laat vallen, kan het elektrische schokken of brand veroorzaken. Neem contact op met een gemachtigd servicecentrum voor reparaties.

Vermijd hoge temperaturen en vocht.

Reinigen

- Haal het netsnoer uit het stopcontact voordat u de voorkant van het monitorscherm reinigt.
- Gebruik een vochtige doek (geen natte doek). Spuit geen vloeistof direct op het monitorscherm, aangezien overtollige vloeistof een elektrische schok kan veroorzaken.
- Trek voor het reinigen van het product de stroomkabel uit en wrijf er, om krassen te voorkomen, met een zachte doek over. Reinig niet met een natte doek en sproei geen water of andere vloeistoffen direct op het product. Een elektrische schok kan het gevolg zijn. (Gebruik geen chemicaliën zoals benzine, verfverduiners of alcohol).
- Sproei water twee tot viermaal op een zachte doek en gebruik het om het voorframe schoon te maken, veeg allen in één richting. Te veel vocht kan verkleuring veroorzaken.



Opnieuw inpakken

- Gooi de kartonnen doos en het overige verpakkingsmateriaal niet weg. Deze vormen een ideale verpakking waarin u het apparaat kunt transporteren. Wanneer u het apparaat naar een andere locatie wilt verplaatsen, gebruikt u het oorspronkelijke verpakkingsmateriaal.

Correct sorteren

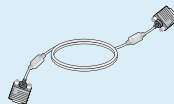
- Doe de lamp dus niet bij het gewone huishoudelijke afval.
- Sorteert dit product volgens de reglementen van uw gemeente.

!!! Bedankt dat u voor LGE-producten hebt gekozen !!!

- Controleer of de volgende onderdelen bij uw monitor zijn geleverd. Als er iets ontbreekt, neem dan contact op met uw dealer.



**Gebruiksaanwijzing /
Kaarten**



15-pin D-Sub signaalkabel
(Om hem op te zetten kan de signaalkabel aan dit product worden vastgemaakt voordat het wordt verscheept.)



Stroomdraad
(Afhankelijk van het land)

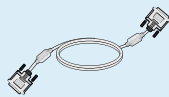


Wisselstroomadapter
(Afhankelijk van het land)

Of



Wisselstroomadapter
(Afhankelijk van het land)



DVI-D signaalkabel
(Deze functie is niet in alle landen beschikbaar.)

OPMERKING

- Deze accessoires kunnen er anders uitzien dan hier getoond.
- Maak gebruik van afgeschermd signaal interfacekabels (D-sub 15 pin kabel, DVI-D-kabel) met ferrietkernen om de standaard naleving voor het product te behouden.

- Voordat u de monitor in elkaar zet, controleert u of de voeding van de monitor, het computersysteem en andere aangesloten apparaten is uitgeschakeld.

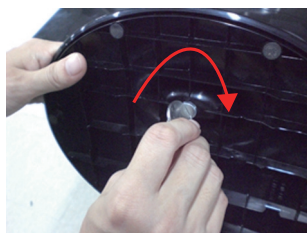
1 Standaard voetstuk

1. Plaats de monitor met de voorkant naar beneden op een zachte doek .



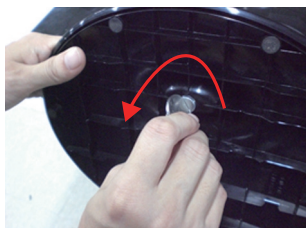
2. Gebruik een munt voor de achterzijde van de voet en draai de schroef met de klok mee om deze vast te draaien.

steunkolom



monitorsteun

3. Als alles in elkaar zit, pakt u de monitor voorzichtig op met het scherm naar u toe.
4. Indien u de monitor van de voet wilt verwijderen, draait u de schroef met een munt tegen de klok in.



Belangrijk

- Dit is een voorbeeld van het algemene aansluitingsmodel. Mogelijk verschilt uw monitor van de items die in de illustratie worden getoond.
- Houd het product niet op zijn kop aan de monitorsteun. De monitor kan dan vallen en beschadigd raken of letsel aan uw voeten veroorzaken.

- Voordat u de monitor in elkaar zet, controleert u of de voeding van de monitor, het computersysteem en andere aangesloten apparaten is uitgeschakeld.

2 Standaard voetstuk

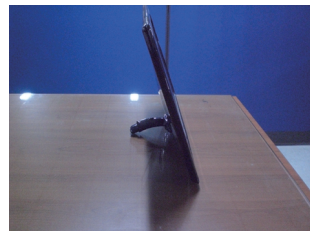
1. Plaats de monitor met de voorkant naar beneden op een zachte doek .



2. Druk op de knop zoals aangegeven en trek de beugel omhoog.

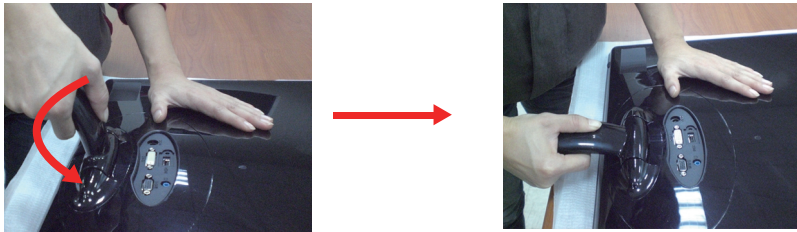


3. Na het omhoog trekken van de beugel, neemt het beeldscherm zorgvuldig op richt het scherm naar voren
(Tijdens het omhoog trekken van de beugel, zorg dat u de knop ingedrukt blijft houden.. Loslaten tijdens het omhoog trekken kan het product beschadigen.)

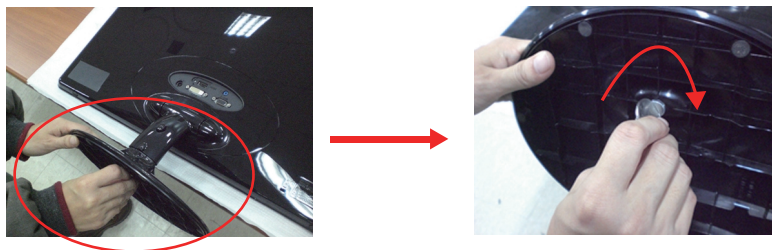


Wanneer de maximale stand is bereikt, en de knop werkt niet meer. beweeg de beugel een beetje op en neer..

4. Wanneer u het voetstuk wilt gebruiken, trek de beugel omlaag.
(Tijdens het omlaag brengen van de beugel, zorg dat u de knoop ingedrukt blijft houden.. Loslaten tijdens het omlaag brengen kan het product beschadigen.)



5. Gebruik een munt voor de achterzijde van de voet en draai de schroef met de klok mee om deze vast te draaien.



6. Als alles in elkaar zit, pakt u de monitor voorzichtig op met het scherm naar u toe.

Belangrijk

- Dit is een voorbeeld van het algemene aansluitingsmodel. Mogelijk verschilt uw monitor van de items die in de illustratie worden getoond.
- Houd het product niet op zijn kop aan de monitorsteun. De monitor kan dan vallen en beschadigd raken of letsel aan uw voeten veroorzaken.

- Voordat u de monitor in elkaar zet, controleert u of de voeding van de monitor, het computersysteem en andere aangesloten apparaten zijn uitgeschakeld.

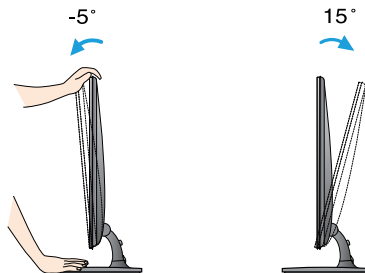
Het scherm plaatsen

Na installatie past u de hoek aan zoals beneden weergegeven.

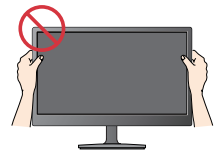
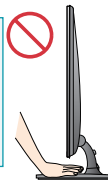
* Met voetstuk

Pas de positie van het scherm aan voor maximaal comfort.

- Kantelbereik : -5° de 15°



- Raak het scherm niet aan en druk het niet in wanneer u de hoek van de monitor aanpast.
- Plaats uw vingers niet tussen het toestel en de steun als u de hoek van het scherm aanpast. U kunt hierbij uw vinger(s) bezeren.



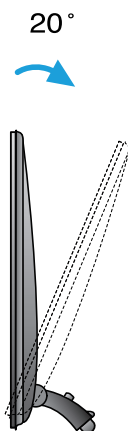
ERGONOMIE

- Voor een ergonomische en comfortabele positie wordt aanbevolen de kantelhoek van de monitor op maximal 5 graden in te stellen.

- Voordat u de monitor in elkaar zet, controleert u of de voeding van de monitor, het computersysteem en andere aangesloten apparaten zijn uitgeschakeld.

Het scherm plaatsen

* Zonder voetstuk

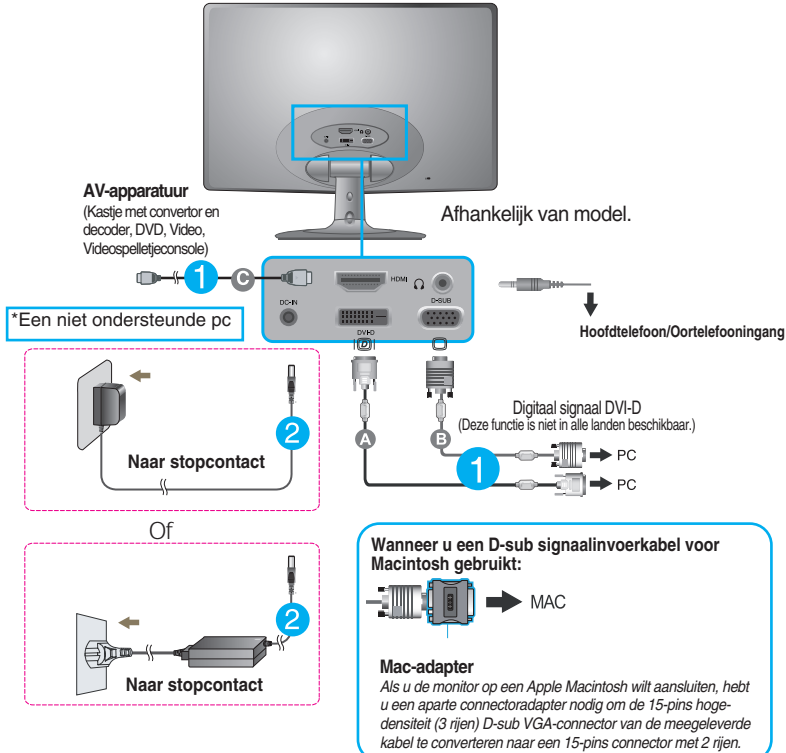


Ergonomie

Het wordt aanbevolen dat om een ergonomische en comfortabele bekijken positie te handhaven, moet de achterwaartse standhoek van de monitor meer dan 10 graden overschrijden.

Aansluiten op de PC

1. Voordat u de monitor instelt, moet u er ervoor zorgen dat de stroom naar de monitor, het computersysteem en andere aangesloten apparaten uit staat.
2. Sluit signaalkabel **1** en stroomkabel **2** aan, en draai de schroef van de signaalkabel vast.
 - A Sluit de DVI-D (Digitaal signaal)-kabel aan
 - B Sluit de D-sub (analoog signaal)-kabel aan
 - C Sluit de HDMI-kabel aan



OPMERKING

- Dit is een vereenvoudigde voorstelling van het achteraanzicht.
- Dit achteraanzicht is een algemeen model. Mogelijk ziet uw monitor er anders uit.

Aansluiten op de PC

3. Druk op de powerknop op het voorpaneel om het toestel in te schakelen. Zodra de monitor ingeschakeld is, wordt 'Self Image Setting Function' (zelfbeeld instellingsfunctie) automatisch uitgevoerd. (Alleen analoog modus)

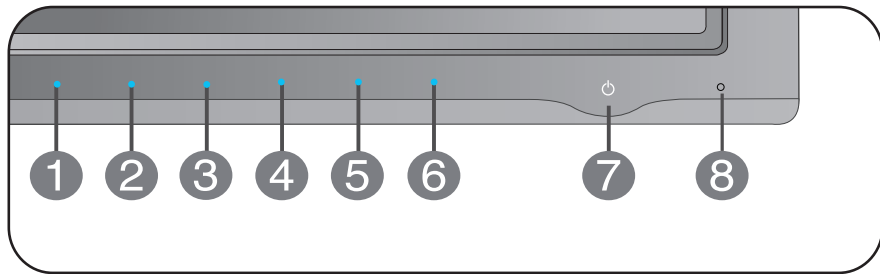


OPMERKING

Automatische beeldafstelling? Deze functie biedt de gebruiker optimale beeldinstellingen. Als de gebruiker de monitor voor het eerst aansluit, stemt deze functie het beeld automatisch af op de optimale instellingen voor aparte ingangssignalen.

'AUTO' functie? Als u problemen tegenkomt, zoals een wazig scherm, wazige letters, scherm flinkt of is gekanteld, terwijl u het toestel gebruikt, of nadat u de schermresolutie heeft gewijzigd, drukt u op de AUTO functiekноп om de resolutie te verbeteren.

Besturingselementen op voorpaneel



1 Knop MENU

OSD LOCKED / OSD UNLOCKED (OSD VERGRENDELEN / OSD ONTGRENDELEN)

Met deze instelling kunt u de huidige instellingen vergrendelen, zodat deze niet per ongeluk kunnen worden gewijzigd.

Houd de knop **MENU** enkele seconden ingedrukt. Het bericht "**OSD LOCKED**" (**OSD VERGRENDELEN**) zal verschijnen.

U kunt de schermenubesturingselementen te allen tijde ontgrendelen door de knop **MENU** enkele seconden ingedrukt te houden. Het bericht "**OSD UNLOCKED**" (**OSD ONTGRENDELEN**) zal verschijnen.



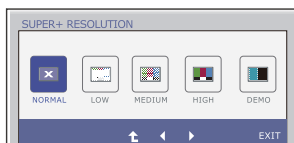
2 Knop SMART+

Gebruik deze knop voor het openen van de onderdelen **AUTO BRIGHT, ORIGINAL RATIO, F-ENGINE, DUAL WEB, CINEMA MODE**.

Zie pagina 22 de 26 voor meer informatie.

3 Knop SUPER+ RESOLUTION

Zie pagina 27 de 28 voor meer informatie.



4 Knop AUTO



AUTOMATISCHE BEELDINSTELLING

Druk bij het aanpassen van de monitorinstellingen altijd eerst op de knop **AUTO** voordat u het schermmenu opent. (Alleen analoog modus)

Zo krijgt het weergavebeeld automatisch de optimale instellingen voor de huidige schermresolutie (weergavestand).

De beste weergavemodi zijn als volgt

E2250VR/E2350VR : 1920 x 1080

5 Knop INPUT (Bron Hot Key)

Gebruik deze knop om de invoersbron te selecteren.

Wanneer er twee of meer invoer signalen aangesloten zijn, kan u een invoer signaal naar uw wens kiezen (D-SUB/DVI/HDMI). Wanneer er slechts een signaal aangesloten is, zal het systeem automatisch de standaardinstelling D-Sub kiezen.

6 Knop EXIT

Verlaat de OSD.

7 Aan/uit-knop /Aan/uit-lampje

Gebruik deze knop om de monitor in en uit te schakelen.

De voedingsindicator blijft blauw als het scherm correct werkt (On Mode). Als het scherm in slaapmodus (energiebesparing) gaat, knippert de voedingsindicator blauw.

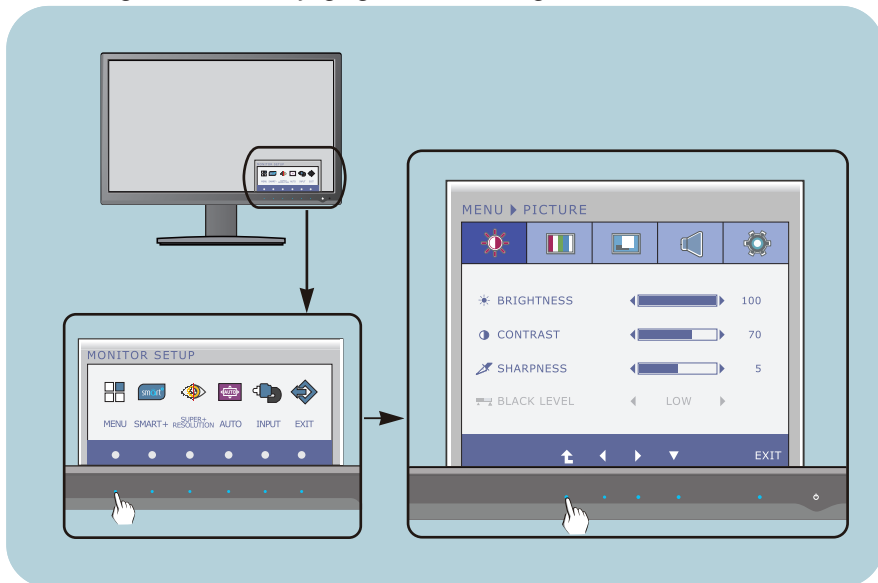
8 Light Sensor

Wanneer de AUTO BRIGHT (AUTO LICHT) functie is geselecteerd, zal de lichtsensor de lichtsterkte van de omgeving meten.

Scherminstellingen

U kunt het vensterformaat, de vensterpositie en de werkingsparameters van de monitor snel en gemakkelijk aanpassen via het schermmenu. Hieronder vindt u een kort voorbeeld dat u vertrouwd maakt met het gebruik van de besturingselementen. Het volgende gedeelte bevat een overzicht van de beschikbare regelingen en selecties die u met het schermmenu kunt instellen.

Ga als volgt te werk om wijzigingen aan te brengen in het schermmenu:



- 1 Druk op een willekeurige **Knop**, daarna verschijnt het hoofdmenu van OSD.
- 2 Om een functie te kiezen, gebruik de corresponderende **Knoppen**.
- 3 Stel het beeld met de **◀/▶ knoppen** in op het gewenste niveau. Met de **↑ -knop** kunt u andere submenuopties selecteren.
- 4 Druk op de **EXIT Knop** om naar OSD te gaan.

Schermmenu - selecteren en aanpassen

De volgende tabel bevat alle menu's voor besturingselementen, aanpassingen en instellingen van het schermmenu.

DSUB : D-SUB (analoog signaal) input

DVI-D : DVI-D (digitaal signaal) input

HDMI : HDMI signaal

Hoofdmenu	Vervolgmenu	Ondersteunde input	Beschrijving
PICTURE	BRIGHTNESS CONTRAST SHARPNESS	DSUB DVI-D HDMI	Om de helderheid, contrast en scherpte van het beeld te regelen
	BLACK LEVEL	HDMI	
COLOR	COLOR TEMP (PRESET) sRGB 6500K 7500K 8500K 9300K GAMMA	DSUB DVI-D HDMI	De kleur van het scherm regelen
	(USER) RED GREEN BLUE		
DISPLAY	HORIZONTAL VERTICAL	DSUB	De positie van het scherm regelen
	CLOCK PHASE	DSUB	De leesbaarheid en stabiliteit van het scherm verbeteren
	OVERSCAN	HDMI	
VOLUME		HDMI	Om volume te regelen
OTHERS	LANGUAGE	DSUB	De status van het scherm aan uw gebruiksomgeving aanpassen
	POWER INDICATOR	DVI-D	
	BUTTON INDICATOR	HDMI	
	WHITE BALANCE	DSUB	
SMART+	FACTORY RESET	DSUB DVI-D HDMI	De beeldgrootte aanpassen
	AUTO BRIGHT ORIGINAL RATIO	DSUB DVI-D HDMI	
	F-ENGINE	DSUB DVI-D	
	NORMAL MOVIE INTERNET DEMO		
	STANDARD MOVIE GAME SPORTS		
DUAL WEB CINEMA MODE	DSUB DVI-D		

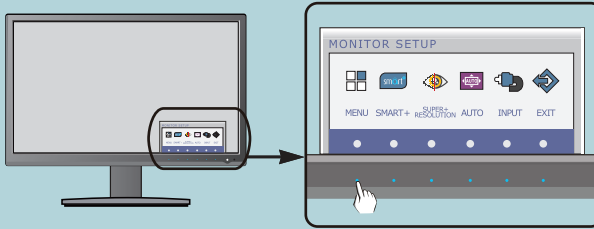
SUPER+ RESOLUTION	NORMAL LOW MEDIUM HIGH DEMO	DSUB DVI-D HDMI	Het beeld wordt onvermijdelijk beschadigd tijdens de data - verwerking om het beeld te vergroten. SUPER+ Resolution kan de resolutie behouden om een helder videobeeld te laten zien, zelfs vergroot waarbij de beeldkwaliteit verbeteringstechnologie de wazige focus en ruwe kanten door de vergroting aanpast.
--------------------------	---	--	---

OPMERKING

- De volgorde van de pictogrammen is afhankelijk van het model (15 de 28).

Schermmenu - selecteren en aanpassen

- ■ ■ In het vorige gedeelte is beschreven hoe u een item selecteert en aanpast met behulp van het schermmenu. Het volgende gedeelte bevat het pictogram, de pictogramnaam en een pictogrambeschrijving van alle items in het menu.



Als u op de MENU-knop drukt, verschijnt het hoofdmenu van het OSD.

Naam menu — MENU > PICTURE

Pictogram men — [Icons for Brightness, Contrast, Sharpness, Black Level]

Submenu's — [BRIGHTNESS, CONTRAST, SHARPNESS, BLACK LEVEL]

Knoptip — [EXIT, Navigation arrows]

- EXIT : Afsluiten
- ◀▶ : Instellen (hoger/lager)
- ▼ : Een ander submenu selecteren
- ▲ : Herstarten om het submenu te selecteren

OPMERKING

- De taal van de menu's in het schermmenu op de monitor kan afwijken van de handleiding.

Hoofdmenu

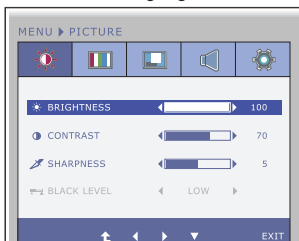
Vervolgmenu

Beschrijving



PICTURE (BEELD)

D-SUB/DVI-D-ingang

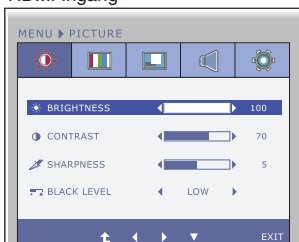


BRIGHTNESS (HELDERHEID) Hiermee regelt u de helderheid van het scherm.

CONTRAST Hiermee regelt u het contrast van het scherm.

SHARPNESS (SHERPTE) Hiermee regelt u de scherpte van het scherm.

HDMI-ingang



BLACK LEVEL (ZWART NIVEAU) Het afwijkningsniveau is instelbaar. Als u "HIGH" (Hoog) selecteert, kiest u voor een helder scherm en als u "LOW" (Laag) selecteert wordt het scherm donkerder. (alleen voor HDMI-ingangssignaal)

* **Afwijking?** Als criterium voor het videosignaal is dit het donkerste scherm dat de monitor kan weergeven.

- **Exit** : Afsluiten
- ◀ : Lager
- ▶ : Hoger
- ▼ : Een ander submenu selecteren
- ⬆ : Herstarten om het submenu te selecteren

Hoofdmenu

Vervolgmenu

Beschrijving



COLOR (KLEUR)

PRESET Mode



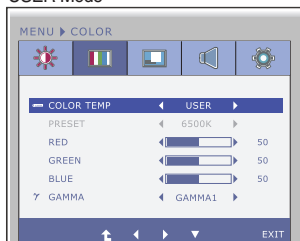
COLOR TEMP Selecteer PRESET of USER om de scherm kleur te regelen.

PRESET

Selecteer de schermkleur.

- sRGB: Stel de schermkleur zo in zodat deze overeenkomt met de sRGB-standaardkleurspecificaties.
- 6500K-7500K: rode schermkleur.
- 8500K-9300K: blauwe schermkleur.

USER Mode



USER

RED(ROOD)

Uw eigen kleurniveau voor rood instellen.

GREEN(GROEN)

Uw eigen kleurniveau voor groen instellen.

BLUE(BLAUW)

Uw eigen kleurniveau voor blauw instellen.

- **Exit** : Afsluiten
- ◀ : Lager
- ▶ : Hoger
- ▼ : Een ander submenu selecteren
- ⬆ : Herstarten om het submenu te selecteren

GAMMA

Instellen van uw eigen gammawaarde. :
0 / 1 / 2
Op de monitor tonen hoge gammawaarden witachtig beeld en lage gammawaarden beelden met hoog contrast.

Hoofdmenu

Vervolgmenu

Beschrijving



DISPLAY



HORIZONTAL (HORIZONTAAL) Hiermee verplaatst u het beeld naar links en naar rechts.

VERTICAL (VERTICAAL) Hiermee verplaatst u het beeld omhoog en omlaag.

CLOCK (KLOK) Hiermee beperkt u het aantal zichtbare verticale balken of strepen op de achtergrond van het scherm. De horizontale schermgrootte verandert eveneens.

PHASE (FASE) Hiermee regelt u scherpstelling van het scherm. Hiermee verwijdert u eventuele horizontale ruis en verscherpt u het beeld van tekens.

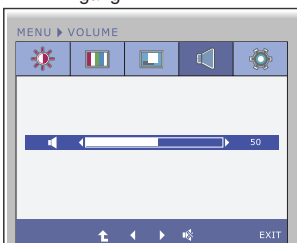
OVERSCAN Verwijdert geluid dat aan de randen van een beeld kan optreden als HDMI wordt verbonden met een ander apparaat. Als ON (AAN) wordt gekozen, wordt de omvang van het beeld beperkt om geluid te voorkomen. Als OFF (UIT) wordt gekozen, blijft de oorspronkelijke beeldomvang gehandhaafd zonder rekening te houden met geluid. (Alleen voor HDMI -ingangssignaal)

- **Exit** : Afsluiten
- ◀ : Lager
- ▶ : Hoger
- ▼ : Een ander submenu selecteren
- ⬆ : Herstarten om het submenu te selecteren



VOLUME

HDMI-ingang



VOLUME Om de volume van de hoofdtelefoon in te stellen (alleen voor HDMI invoeren)

- **Exit** : Afsluiten
- ◀ : Lager
- ▶ : Hoger
- 🔇 : Stil
- ⬆ : Herstarten om het submenu te selecteren

Hoofdmenu

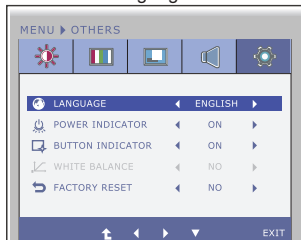
Vervolgmenu

Beschrijving



OTHERS

HDMI/DVI-D-ingang



LANGUAGE (TAAL)

Hiermee kiest u de taal waarin u de namen van de besturingselementen wilt weergeven.

POWER INDICATOR (AAN/UIT-INDICATOR)

Gebruik deze functie om de aan/uit-indicator vooraan op de monitor in te stellen op **ON** (AAN) of **OFF** (UIT). Als u dit instelt op **OFF** (UIT), gaat het scherm uit. Als u de indicator op **ON** (AAN) zet, zal hij automatisch ingeschakeld worden.

BUTTON INDICATOR

Gebruikt deze functie met de afstelknop indicator op voorkant van het beeldscherm om **ON** (AAN) of **OFF** (UIT) te kiezen.

Als u **OFF** (UIT) selecteert, hij wordt uitgeschakeld.

Als u **ON** (AAN) selecteert, hij wordt ingeschakeld.

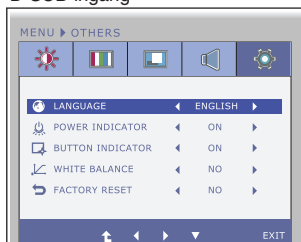
WHITE BALANCE (WITBALANS)

Als de uitgang van de videokaart niet overeenkomt met de vereiste specificaties, dan kan het kleurniveau verslechteren door vervorming van het videosignaal. Met deze functie kunt u het signaalniveau afstemmen op het standaard uitgangsniveau van de videokaart, om een optimaal beeld te krijgen. Activeer deze functie als het scherm de kleuren wit en zwart bevat.

FACTORY RESET (FABRIEK RESET)

Hiermee zet u alle fabrieksinstellingen terug, behalve "**LANGUAGE**" (TAAL). Druk op de ◀ ▶ -knop om terug te keren naar de originele instelling.

D-SUB-ingang



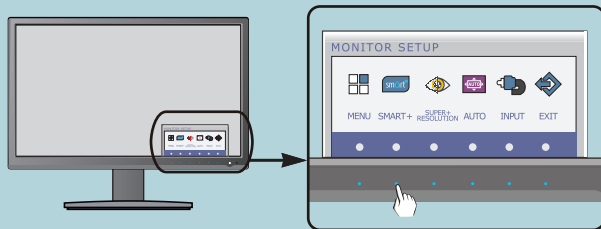
- **Exit** : Afsluiten
- ◀ : Lager
- ▶ : Hoger
- ▼ : Een ander submenu selecteren
- ⬆ : Herstarten om het submenu te selecteren

OPMERKING

- Als dit de schermafbeelding niet verbetert, herstel dan de standaard instellingen van de fabriek. Indien nodig, voert u de functie **WHITE BALANCE (WITBALANS)** opnieuw uit. Deze functie zal alleen ingeschakeld worden, wanneer het invoersignaal een analogo signaal is.

Schermmenu - selecteren en aanpassen

- ■ ■ In het vorige gedeelte is beschreven hoe u een item selecteert en aanpast met behulp van het schermmenu. Het volgende gedeelte bevat het pictogram, de pictogramnaam en een pictogrambeschrijving van alle items in het menu.



Als u op de SMART+ -knop drukt, verschijnt het hoofdmenu van het OSD.

Naam menu — Smart+ ▶ AUTO BRIGHT

Pictogram men — [Icons for various settings]


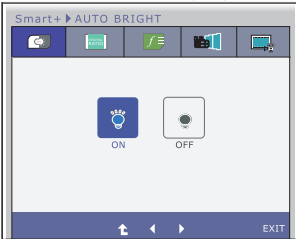
Sub menu's — [ON/OFF light bulb icons]

Knoptip


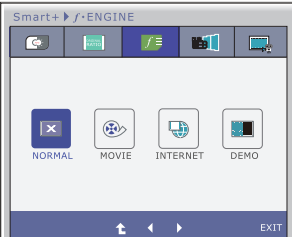
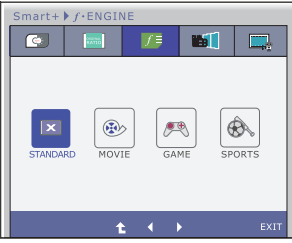
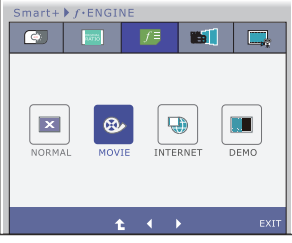
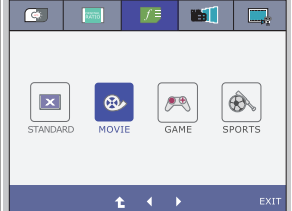
- EXIT : Afsluiten
- ◀▶ : Verplaatsen
- ⬆ : Herstarten om het submenu te selecteren

OPMERKING

- De taal van de menu's in het schermmenu op de monitor kan afwijken van de handleiding.

Hoofdmenu	Vervolgmenu	Beschrijving
	AUTO BRIGHT	
D-SUB/DVI-D/HDMI-ingang		
	ON	Wanneer u on heeft geselecteerd, wordt de helderheid van het beeldscherm automatisch geregeld, voor optimale beeld condities en een optimaal gebruikersgemak.
	OFF	Wanneer OFF gekozen is, wordt AUTO BRIGHT uitgezet.

	ORIGINAL RATIO	
D-SUB/DVI-D/HDMI-ingang		
	WIDE	Hiermee schakelt u over naar de schermvullende modus afhankelijk van het binnenkomende beeldsignaal.
	ORIGINAL	Verander het inkomende beeld signaal ratio naar de originele ratio. * Deze functie werkt alleen als de invoer resolutie kleiner is dan de monitor ratio (16:9).

Hoofdmenu	Vervolgmenu	Beschrijving
 <p data-bbox="221 172 333 199">f•ENGINE</p> <p data-bbox="124 225 303 245">D-SUB/DVI-D-ingang</p> 	<p data-bbox="445 245 553 272">NORMAL</p>	<p data-bbox="580 245 987 320">Deze optie wordt geadviseerd voor diverse toepassingen van de monitor in de gangbare gebruiksomgeving.</p>
<p data-bbox="124 499 236 520">HDMI-ingang</p> 	<p data-bbox="445 523 575 550">STANDARD</p>	<p data-bbox="580 523 960 598">Selecteer deze optie als u de oorspronkelijke fabrieksafstelling van de monitor wilt beoordelen of gebruiken.</p> <p data-bbox="580 624 953 671">* In de algemene (standaard) modus is de f-ENGINE uitgeschakeld.</p>
<p data-bbox="124 794 303 815">D-SUB/DVI-D-ingang</p> 	<p data-bbox="445 807 521 834">MOVIE</p>	<p data-bbox="580 807 938 866">Deze beeldinstelling is ideaal voor het bekijken van video-opnamen en films.</p>
<p data-bbox="124 1090 236 1110">HDMI-ingang</p> 		

- **Exit** : Afsluiten
- **◀, ▶** : Verplaatsen
- **⬆** : Herstarten om het submenu te selecteren

Hoofdmenu	Vervolgmenu	Beschrijving
		
D-SUB/DVI-D-ingang		INTERNET Deze optie is speciaal ontwikkeld voor het bewerken van documenten (in Word e.d.).
HDMI-ingang		GAME Deze optie is speciaal ontwikkeld voor het spelen van computerspellen.
D-SUB/DVI-D-ingang		DEMO Deze optie is ideaal voor demonstratiedoeleinden op het verkooppunt. Hierbij wordt het beeldscherm in twee helften verdeeld: links de standaardmodus en rechts de videomodus. Hierdoor kan de consument het verschil na toepassing van de videomodus beoordelen.
HDMI-ingang		SPORTS Deze optie leent zich vooral voor het bekijken van sportuitzendingen.

- **Exit** : Afsluiten
- ◀ ▶ : Verplaatsen
- ⬆ : Herstarten om het submenu te selecteren

Hoofdmenu

Vervolgmenu

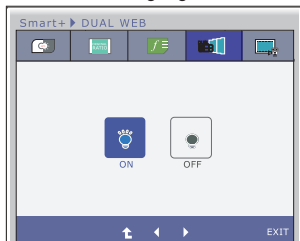
Beschrijving

* Voordat u de onderstaande functies gebruikt, zorg dat u eerst het Easy Set Package programma installeert.



DUAL WEB

D-SUB/DVI-D-ingang



ON

Surfen op een webpagina kan meer efficiënt zijn als deze door de helft wordt gedeeld.

Helpt om de vensters op het beeldscherm te regelen en bewegen.

Help de gebruiker om de verdeling van de venster verhouding te controleren.

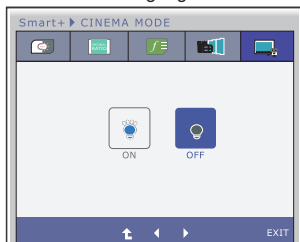
OFF

Wanneer OFF gekozen is, wordt DUAL WEB uitgezet.



CINEMA MODE

D-SUB/DVI-D-ingang



ON

Verminderen van de helderheid van de achtergrond van de webpagina gunt uw ogen een meer comfortabele omgeving.

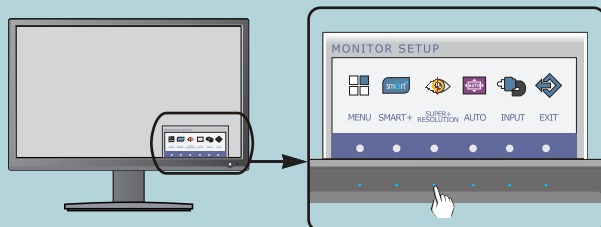
OFF

Wanneer OFF gekozen is, wordt CINEMA MODE uitgezet.

- **Exit** : Afsluiten
- **◀, ▶** : Verplaatsen
- **⬆** : Herstarten om het submenu te selecteren

Schermmenu - selecteren en aanpassen

- ■ ■ In het vorige gedeelte is beschreven hoe u een item selecteert en aanpast met behulp van het schermmenu. Het volgende gedeelte bevat het pictogram, de pictogramnaam en een pictogrambeschrijving van alle items in het menu.



Als u op de SUPER+ RESOLUTION -knop drukt, verschijnt het hoofdmenu van het OSD.

Naam menu

Pictogrammen

Sub menu's

Knop tip

- EXIT : Afsluiten
- ◀ ▶ : Verplaatsen
- ⬆ : Herstarten om het submenu te selecteren

The diagram shows a close-up of the 'SUPER+ RESOLUTION' menu. The menu title is at the top. Below it are five icons representing different resolution settings: 'NORMAL' (a blue square with a white 'x'), 'LOW' (a grid of dots), 'MEDIUM' (a grid of colored dots), 'HIGH' (a grid of colored squares), and 'DEMO' (a grid of colored squares). Below the icons is a dark blue bar containing navigation buttons: an up arrow, left and right arrows, and an 'EXIT' button. A hand is shown pressing the up arrow button. Labels with lines point to the menu title, the icons, the sub-menu options, and the navigation buttons.

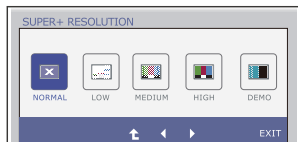
OPMERKING

- De taal van de menu's in het schermmenu op de monitor kan afwijken van de handleiding.

Hoofdmenu	Vervolgmenu	Beschrijving
-----------	-------------	--------------

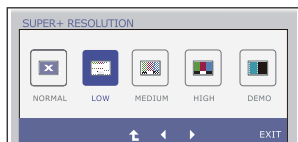


SUPER+ RESOLUTION



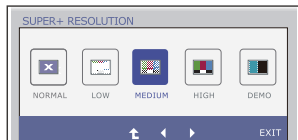
NORMAL

Selecteert deze functie wanneer u dit product in de meest voorkomende omgeving gebruikt. In deze mode, is SUPER+ RESOLUTION uitgezet.



LOW

Kies deze functie om het beste effect te krijgen wanneer de gebruiker een natuurlijk videobeeld met een zacht beeld wil. Het is efficiënt voor video met kleine beweging of stillstaand beeld.



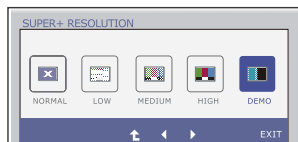
MEDIUM

Deze functie helpt om een geoptimaliseerde scherm te krijgen wanneer de gebruiker een comfortabel videobeeld op het gemiddelde niveau tussen LOW en HIGH mode wil. Het is efficiënt voor video van UCC en SD niveau.



HIGH

Deze functie helpt om een geoptimaliseerde scherm te krijgen wanneer de gebruiker een scherpe videobeeld met duidelijke beeld wil. Het is efficiënt voor videobeelden en spelletjes met hoge resolutie.



DEMO

Het scherm is gesplitst in twee: met een originele scherm op het linkscherm en een rechterscherm met SUPER +RESOLUTION mode, van daar kunnen we de schermen voor en na de mode toegepast is vergelijken.

- **Exit** : Afsluiten
- **◀▶** : Verplaatsen
- **⬆** : Herstarten om het submenu te selecteren

Volgens de SUPER +RESOLUTION Mode kan de ruis er bestaan zijn, selecteert SUPER +RESOLUTION Mode volgens de inhoud om van een duidelijke beeld te genieten.

Controleer het volgende voordat u een beroep doet op de technische ondersteuning.

Geen beeld	
<ul style="list-style-type: none">● Is het netsnoer van de monitor aangesloten?● Brandt het aan/uit-lampje?● Knipperst het verklikkerlampje?● Verschijnt het bericht "OUT OF RANGE" op het scherm?● Verschijnt het bericht "CHECK SIGNAL CABLE" op het scherm?	<ul style="list-style-type: none">• Controleer of de stekker van het netsnoer goed in het stopcontact zit.• Druk op de aan/uit-knop.• Als de energiebesparende stand van de monitor is ingeschakeld, verplaatst u de muis of drukt u op een toets van het toetsenbord om het scherm te activeren.• Probeer de pc in te schakelen.• Dit bericht verschijnt als het signaal van de pc (videokaart) zich buiten het horizontale of verticale frequentiebereik van de monitor bevindt. Zie het gedeelte 'Specificaties' van deze handleiding en configureer de monitor opnieuw.• Dit bericht verschijnt als de signaalkabel tussen de pc en de monitor niet is aangesloten. Controleer of de signaalkabel is aangesloten en probeer het opnieuw.

Verschijnt het bericht "OSD LOCKED" op het scherm?	
<ul style="list-style-type: none">● Verschijnt het bericht "OSD LOCKED" als u op de knop MENU drukt?	<ul style="list-style-type: none">• U kunt de huidige instellingen beveiligen, zodat deze niet per ongeluk kunnen worden gewijzigd. U kunt de schermmenubesturingselementen te allen tijde ontgrendelen door de knop MENU enkele seconden ingedrukt te houden. Het bericht "OSD UNLOCKED" (OSD ONTGRENDELD) zal verschijnen.

Weergegeven beeld is incorrect

- | | |
|---|--|
| <ul style="list-style-type: none">● Weergavepositie is incorrect. | <ul style="list-style-type: none">• Druk op de knop AUTO om het beeld automatisch de optimale instelling te geven. Als de resultaten onvoldoende zijn, past u de beeldpositie aan met de positiepictogrammen voor de horizontale en verticale positie in het schermmenu. |
| <ul style="list-style-type: none">● Op de achtergrond van het scherm zijn verticale balken of strepen zichtbaar. | <ul style="list-style-type: none">• Druk op de knop AUTO om het beeld automatisch de optimale instelling te geven. Als de resultaten onvoldoende zijn, vermindert u de verticale balken of strepen met het CLOCK-pictogram in het schermmenu. |
| <ul style="list-style-type: none">● Horizontale ruis in een beeld of tekens worden niet duidelijk weergegeven. | <ul style="list-style-type: none">• Druk op de knop AUTO om het beeld automatisch de optimale instelling te geven. Als de resultaten onvoldoende zijn, vermindert u de horizontale met het PHASE-pictogram in het schermmenu.• Controleer via Configuratiescherm --> Beeldscherm --> Instellingen of het beeldscherm de aanbevolen resolutie heeft en stel deze in, of stel de beeldscherminstellingen in op de ideale waarden. Stel de kleur in op meer dan 24 bits (ware kleuren). |

BELANGRIJK

- Controleer via **Configuratiescherm --> Beeldscherm --> Instellingen** of de frequentie of de resolutie is gewijzigd. Als dit het geval is, moet u de resolutie van de videokaart wijzigen.
- Als u de aanbevolen resolutie (optimale resolutie) niet selecteert, worden letters mogelijk onscherp en het scherm verduisterd, afgeknot of schuin vertekend weergegeven. Zorg er dus voor dat u de aanbevolen resolutie kiest.
- De wijze van instellen kan per computer of besturingssysteem anders zijn en de hierboven genoemde resolutie wordt wellicht niet ondersteund door de grafische kaart van de computer. Neem in een dergelijk geval contact op met de leverancier of fabrikant van de computer of de grafische kaart.

Weergegeven beeld is incorrect

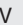
- | | |
|--|--|
| <ul style="list-style-type: none">● De schermkleur is monochroom of wijkt af. | <ul style="list-style-type: none">• Controleer of de beeldschermkabel correct is aangesloten en gebruik indien nodig een schroevendraaier om deze vast te zetten.• Zorg ervoor dat de videokaart correct in de sleuf is geplaatst.• Stel de kleur in op meer dan 24 bits (ware kleuren) via Beeldscherm in het Configuratiescherm. |
| <ul style="list-style-type: none">● Het scherm knippert. | <ul style="list-style-type: none">• Controleer of het beeldscherm op Interliniëring is ingesteld. Als dit het geval is, stelt u de aanbevolen resolutie in. |

Verschijnt het bericht "Niet herkende monitor, Plug en Play (VESA DDC)-monitor aangetroffen"?

- | | |
|--|---|
| <ul style="list-style-type: none">● Hebt u het monitorstuurprogramma geïnstalleerd? | <ul style="list-style-type: none">• Installeer het monitorstuurprogramma vanaf de cd (of diskette) die bij de monitor is geleverd. U kunt het stuurprogramma ook downloaden van onze website: http://www.lg.com.• Controleer of de videokaart de Plug en Play-functie ondersteunt. |
|--|---|

De audiofunctie werkt niet

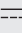
- | | |
|--|---|
| <ul style="list-style-type: none">● Beeld OK & geen geluid. | <ul style="list-style-type: none">• Controleer of het volume op "0" staat.• Controleer of het geluid gedempt is.• Controleer of de HDMI-kabel juist is geïnstalleerd.• Controleer of de kabel van de koptelefoon juist is geïnstalleerd.• Controleer het geluidsformaat. Voorzie niet in samengeperst geluidsformaat. |
|--|---|

Monitor	54,6 cm (21,5 inch) Flat Panel Active Matrix-TFT LCD Glanswerende laag Zichtbare schermdoorsnede : 54,6 cm (Pixel pitch) 0,248 x 0,248 mm	
Synchronisatie- ingang	Horizontale freq. Verticale freq.	30 kHz de 83 kHz (Automatisch) Analoog, Digitaal: 56 Hz de 75 Hz (Automatisch) HDMI: 56 Hz de 61 Hz (Automatisch) Koppel Sync Los Digitaal
Video-ingang	Signaalingang Type ingang	15-pins D-sub connector DVI - D connector (digitaal) 19-pins HDMI connector Analoog (0,7 Vp-p/75 ohm), digitaal, HDMI
Resolutie	Max Aanbevolen	VESA 1920 x 1080 bij 60 Hz VESA 1920 x 1080 bij 60 Hz
Plug en Play	DDC 2B (Analoog, Digitaal, HDMI)	
Energieverbruik	Aan-modus Sleep-modus Uit-modus	: 24 W (Normaal) ≤ 1 W ≤ 0,5 W
Afmetingen en gewicht	Steun is meegeleverd	Steun is niet meegeleverd
	Breedte 52,58 cm (20,70 inch)	52,58 cm (20,70 inch)
	Hoogte 40,83 cm (16,07 inch)	33,48 cm (13,18 inch)
	Diepte 19,80 cm (7,80 inch)	3,99 cm (1,57 inch)
	Gewicht (excl. verpakking) 2,8 kg (6,17 lb)	
Kantelbereik	Kantelbereik : -5° de 15°	
Voedingsingang	12 V  3,0 A	
Wisselstroomadapter	Model FSP036-DGAA1, geproduceerd door FSP Group of model LCAP07F, geproduceerd door Lien Chang Electronic	
Omgevingsver- eisten	Gebruik Temperatuur Vochtigheidsgraad Opslag Temperatuur Vochtigheidsgraad	10 °C de 35 °C 10 % de 80 % zonder condensatie -20 °C de 60 °C 5 % de 90 % zonder condensatie
Kantelsteun	Bevestigd (<input type="checkbox"/>), Niet bevestigd (<input type="radio"/>)	
Netsnoer	Naar stopcontact	

OPMERKING

- De informatie in dit document kan zonder voorafgaande kennisgeving worden gewijzigd.

Monitor	58,4 cm (23,0 inch) Flat Panel Active Matrix-TFT LCD Glanswerende laag Zichtbare schermdoorsnede : 58,4 cm (Pixel pitch) 0,265 x 0,265 mm	
Synchronisatie- ingang	Horizontale freq. Verticale freq.	30 kHz de 83 kHz (Automatisch) Analoog, Digitaal: 56 Hz de 75 Hz (Automatisch) HDMI: 56 Hz de 61 Hz (Automatisch)
	Type ingang	Koppel Sync Los Digitaal
Video-ingang	Signaalingang	15-pins D-sub connector DVI - D connector (digitaal) 19-pins HDMI connector
	Type ingang	Analoog (0,7 Vp-p/75 ohm), digitaal, HDMI
Resolutie	Max Aanbevolen	VESA 1920 x 1080 bij 60 Hz VESA 1920 x 1080 bij 60 Hz
Plug en Play	DDC 2B (Analoog, Digitaal, HDMI)	
Energieverbruik	Aan-modus Sleep-modus Uit-modus	: 28 W (Normaal) ≤ 1 W ≤ 0,5 W
Afmetingen en gewicht	Steun is meegeleverd	Steun is niet meegeleverd
	Breedte 55,98 cm (22,04 inch)	55,98 cm (22,04 inch)
	Hoogte 42,81 cm (16,85 inch)	35,45 cm (13,96 inch)
	Diepte 19,80 cm (7,80 inch)	3,99 cm (1,57 inch)

	Gewicht (excl. verpakking)	3,3 kg (7,28 lb)
Kantelbereik	Kantelbereik : -5° de 15°	
Voedingsingang	12 V  3,0 A	
Wisselstroomadapter	Model FSP036-DGAA1, geproduceerd door FSP Group of model LCAP07F, geproduceerd door Lien Chang Electronic	
Omgevingsver- eisten	Gebbruik Temperatuur Vochtigheidsgraad	10 °C de 35 °C 10 % de 80 % zonder condensatie
	Opslag Temperatuur Vochtigheidsgraad	-20 °C de 60 °C 5 % de 90 % zonder condensatie
Kantelsteun	Bevestigd (<input type="checkbox"/>), Niet bevestigd (<input type="checkbox"/>)	
Netsnoer	Naar stopcontact	

OPMERKING

- De informatie in dit document kan zonder voorafgaande kennisgeving worden gewijzigd.

Vooraf ingestelde waarden (Resolutie)

■ DSUB/DVI-timing

Weergavestanden (resolutie)	Horizontale freq. (kHz)	Verticale freq. (Hz)
1 720 x 400	31,468	70
2 640 x 480	31,469	60
3 640 x 480	37,500	75
4 800 x 600	37,879	60
5 800 x 600	46,875	75
6 1024 x 768	48,363	60
7 1024 x 768	60,123	75
8 1152 x 864	67,500	75
9 1280 x 1024	63,981	60
10 1280 x 1024	79,976	75
11 1680 x 1050	65,290	60
*12 1920 x 1080	67,500	60

*Aanbevolen Modus

■ HDMI-timing

Weergavestanden (resolutie)	Horizontale freq. (kHz)	Verticale freq. (Hz)
1 480P	31,50	60
2 576P	31,25	50
3 720P	37,50	50
4 720P	45,00	60
5 1080i	28,12	50
6 1080i	33,75	60
7 1080P	56,25	50
8 1080P	67,50	60

Indicator

MODUS	LED-kleur
Aan-modus	Blauw (Vooraanzicht)
Sleep-modus	Blauw knipperend (Vooraanzicht)
Uit-modus	Uit

Digitally yours ■■■■■

