

# LG

## Aire acondicionado

### ***MANUAL DEL PROPIETARIO***

Estimado usuario  
Gracias por instalar el aire acondicionado (\*\*)  
Su mejor selección le garantiza un fantástico  
rendimiento y el nivel de servicio más  
adecuado para hacer su vida más cómoda y  
agradable.

#### **MODELOS**

**TS-C096EML0 TS-C126EML0 TS-C1868ML0 TS-C2468ML0**  
**TS-H096EML0 TS-H126EML0 TS-H1868ML0 TS-H2468ML0**  
**TS-C096YDL0 TS-C126TDL0 TS-C1865DL0 TS-C2465DL0**  
**TS-H096YDL0 TS-H126TDL0 TS-H1865DL0 TS-H2465DL0**  
**TS-C096YDA0 TS-C126TDA0 TS-C1865DA0 TS-C2465DA0**  
**TS-H096YDA0 TS-H126TDA0 TS-H1865DA0 TS-H2465DA0**  
**TS-H096EML1 TS-H126EML1 TS-H1868ML1 TS-H2468ML1**  
**TS-C096YMA1 TS-C126YMA1 TS-C1865MA1 TS-C2465MA1**  
**TS-H096YMA1 TS-H126YMA1 TS-H1865MA1 TS-H2465MA1**

#### **IMPORTANTE**

- Por favor, lea este manual del propietario cuidadosamente y a fondo antes de instalar y hacer funcionar su aire acondicionado.
- Por favor, conserve el manual del propietario para referencias futuras tras su lectura a fondo.

# CONTENIDO

<b>A. Medidas de seguridad</b> .....	3
<b>B. Seguridad eléctrica</b> .....	6
Uso temporal de un adaptador .....	6
Uso temporal de un alargador .....	6
de alimentación .....	6
Símbolos utilizados en este manual .....	6
<b>C. Presentación del producto</b> .....	7
Unidades interiores .....	7
Luces indicadoras de operación .....	8
Unidad exterior .....	8
<b>D. Instrucciones de funcionamiento</b> .....	9
Inserción de pilas .....	9
Mando a distancia inalámbrico	
Mantenimiento .....	9
Método operativo .....	9
Mando a distancia inalámbrico .....	10
Modo operativo .....	11
Operación de deshumidificación sana .....	12
Funcionamiento automático	
(Modelo sólo enfriamiento .....	12
Operación de cambio automático	
(Modelo bomba de calor) .....	12
Operación del enfriamiento por chorro de aire	
frío/caliente .....	13
Modo de enfriamiento Ahorro de energía	
(Opcional) .....	14
Funcionamiento Forzado .....	14
Modo de reposo .....	15
Ajuste de hora actual .....	15
Ajuste del temporizador .....	15
Dirección vertical/horizontal del flujo de aire	
Control (opcional) .....	16
Modo circulación de aire .....	16
Función de reinicio automático .....	16
<b>E. Mantenimiento y servicio</b>	
Unidad interior .....	17
Unidad exterior .....	19
Consejos operativos .....	19
Función de auto-diagnóstico .....	19
Consejos de solución de averías	
¡Ahorre tiempo y dinero! .....	20
Solicite servicio inmediatamente en las	
siguientes circunstancias .....	20



## PARA SUS ARCHIVOS

Escriba el número de modelo y el de serie aquí:

**Nº de modelo**

**Nº de serie**

Podrá encontrarlos en una etiqueta en el lateral de cada unidad.

**Nombre del distribuidor**

**Fecha de compra**

✚ Adjunte y grape su recibo a esta página en casi de necesitar probar la fecha de compra o por motivos de la garantía.



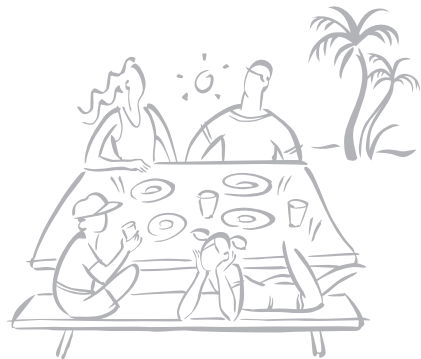
## LEA ESTE MANUAL

Dentro encontrará muchas sugerencias útiles sobre el uso y mantenimiento corrector del aire acondicionado. Apenas unos simples cuidados preventivos de su parte pueden ahorrarle mucho tiempo y dinero a lo largo de la vida útil de su aire acondicionado. Encontrará muchas respuestas a los problemas comunes en el gráfico de sugerencias para la solución de averías. Si examina antes su tabla de **Sugerencias para la solución de averías**, puede que no necesite llamar al servicio técnico.



## PRECAUCIÓN

- Entre en contacto con un técnico de servicio autorizado para realizar la reparación o el mantenimiento de esta unidad.
- Entre en contacto con el instalador para la instalación de esta unidad.
- El aire acondicionado no está diseñado para su uso por niños pequeños o personas discapacitadas sin supervisión.
- Los niños pequeños deben estar supervisados para asegurarse que no juegan con el aire acondicionado.
- La sustitución del cable de alimentación debe realizarla el personal autorizado utilizando únicamente piezas de repuesto genuinas.



# Precauciones de seguridad

Para evitar lesiones al usuario u otras personas o daños a la propiedad, deberá seguir las instrucciones a continuación.

† El funcionamiento incorrecto debido a la omisión de las instrucciones causará lesiones o daños. La seriedad se clasificará mediante las siguientes indicaciones:

**⚠ ADVERTENCIA** Este símbolo indica la posibilidad de muerte o lesión seria.

**⚠ ATENCIÓN** Este símbolo sólo indica la posibilidad de lesión o daños a la propiedad.

† El significado de los símbolos utilizados en este manual se muestra a continuación.



**Asegúrese de no hacer esto.**



**Asegúrese de seguir las instrucciones.**

## ⚠ ADVERTENCIA

Utilice siempre un enchufe y una toma de alimentación con el terminal de tierra.

- Existe riesgo de descarga eléctrica.

Para trabajos eléctricos, entre en contacto con el distribuidor, el vendedor, un electricista cualificado, o un centro de servicio autorizado. No desmonte o repare el producto usted mismo.

- Existe riesgo de incendio o descarga eléctrica.

Utilice un interruptor o fusible de la capacidad correcta.

- Existe riesgo de incendio o descarga eléctrica.

No instale el producto sobre un soporte de instalación defectuoso. Asegúrese que el área de instalación no se deteriora con el tiempo.

- Podría provocar averías en el producto.

El condensador de aumento de la unidad exterior suministra electricidad de alta tensión a los componentes eléctricos. Asegúrese de descargar completamente el condensador antes de realizar tareas de reparación.

- Un condensador cargado de electricidad puede causar descargas eléctricas.

No utilice un interruptor defectuoso o de capacidad equivocada. Utilice un interruptor y fusible de la capacidad correcta.

- Existe riesgo de incendio o descarga eléctrica.

Ponga siempre el producto a tierra conforme al diagrama de cableado. No conecte el cable de puesta a tierra a los cables de tierra de los conductos de agua, gas, del pararrayos o teléfono.

- Existe riesgo de incendio o descarga eléctrica.

No modifique ni alargue el cable de alimentación. Si el cable de alimentación sufriera daños, estuviera pelado, o deteriorado, deberá sustituirse por otro en perfecto estado.

- Existe riesgo de incendio o descarga eléctrica.

No instale nunca la unidad exterior sobre una base móvil o en un lugar del que podría caerse.

- La caída de la unidad exterior podría causar daños, lesiones, o incluso la muerte.

Utilice el equipo de instalación incluido con el producto durante la instalación de la unidad.

- De lo contrario la unidad podría caer y causar lesiones severas.

No utilice un multiconector. Utilice siempre este electrodoméstico en un circuito e interruptor dedicado.

- De lo contrario podría ser causa de incendio o descarga eléctrica.

Instale firmemente el panel y la cubierta de la caja de control.

- Existe riesgo de incendio o descarga eléctrica debido a la acumulación de polvo, agua, etc.

Para las labores de instalación, desmontaje o reinstalación, entre siempre en contacto con el distribuidor o un centro de servicio autorizado.

- Existe riesgo de incendio, descarga eléctrica, explosión o lesiones.

Si el producto estuviera mojado (debido a inundaciones, etc.), póngase en contacto con el centro de servicio autorizado para realizar labores de reparación antes de volver a utilizar el producto.

- Existe riesgo de incendio o descarga eléctrica.

Asegúrese de utilizar únicamente aquellas piezas listadas en la lista de piezas del circuito virtual conmutado (SVC). Nunca intente modificar el equipo.

- El uso de piezas no adecuadas puede ser causa de descarga eléctrica, generación excesiva de calor o incluso incendio.

Las conexiones del cableado interior/exterior deben estar firmemente aseguradas, y el cable deberá tenderse correctamente a fin de evitar tensiones no deseadas en los terminales de conexión.

- Las conexiones flojas o inadecuadas pueden ser causa de una generación excesiva de calor o incluso incendio.

Asegúrese de comprobar el tipo de refrigerante empleado. Por favor, lea la etiqueta informativa del producto.

- El uso de un refrigerante incorrecto podría evitar el funcionamiento normal de la unidad.

No coloque un radiador u otros electrodomésticos generadores de calor cerca del cable de alimentación.

- Existe riesgo de incendio o descarga eléctrica.

No utilice el producto en un espacio cerrado durante mucho tiempo. Realice periódicamente la ventilación del producto.

- Podría sufrir una carencia de oxígeno y, consecuentemente, sufrir daños en su salud.

Ventile periódicamente el cuarto donde se encuentra el producto siempre que funcione cerca de una estufa, elemento calefactor, etc.

- Podría sufrir una carencia de oxígeno y, consecuentemente, sufrir daños en su salud.

Tenga cuidado de asegurarse que nadie, especialmente niños, puede caminar por encima de o caerse sobre la unidad de exterior.

- Esto podría causar lesiones personales y daños al producto.

No enchufe ni desenchufe el cable de alimentación a fin de ENCENDER/APAGAR la unidad.

- Existe riesgo de incendio o descarga eléctrica.

Deseche los materiales de embalaje de forma segura. Como tornillos, clavos, pilas, piezas rotas, etc., tras la instalación o SVC y, a continuación, retire y deseche los plásticos de embalaje.

- Los niños podrían jugar con los desechos y sufrir lesiones.

No utilice cables, tomas o enchufes dañados.

- De lo contrario podría ser causa de incendio o descarga eléctrica.

No permita que el agua se introduzca en las piezas eléctricas. Instale la unidad lejos de posibles fuentes de agua.

- Existe riesgo de incendio, avería en el producto o descarga eléctrica.

No abra la rejilla de entrada frontal del producto durante su funcionamiento. (No toque el filtro electrostático, si la unidad está equipada con uno.)

- Existe riesgo de lesiones físicas, descarga eléctrica o averías en el producto.

Desconecte la alimentación y desenchufe la unidad antes de realizar labores de limpieza o reparación del producto.

- Existe riesgo de descarga eléctrica.

Tenga cuidado de asegurar que el cable de alimentación no pueda extraerse o dañarse durante el funcionamiento.

- Existe riesgo de incendio o descarga eléctrica.

Asegúrese de comprobar que el enchufe del cable de alimentación no esté sucio, flojo o roto y, sólo entonces, inserte el enchufe en la toma de pared.

- Un enchufe sucio, flojo o roto puede ser causa de descarga eléctrica o incendio.

No toque, opere, o repare el producto con las manos húmedas. Sujete el enchufe firmemente con la mano antes de tirar para extraerlo.

- Existe riesgo de descarga eléctrica o incendio.

No almacene, ni utilice, ni tan siquiera permita la presencia de gases inflamables o combustibles cerca del producto.

- Existe riesgo de incendio.

Si escucha ruidos, percibe olores extraños, o si su producto emite humo. Cierre inmediatamente el interruptor o desconecte el cable de alimentación.

- Existe riesgo de descarga eléctrica o incendio.

Cuando no piense utilizar el producto durante un largo período de tiempo, desconecte el enchufe de suministro de alimentación o cierre el interruptor.

- Existe riesgo de daños o averías en el producto o funcionamiento involuntario.

No coloque NINGÚN objeto sobre el cable de alimentación.

- Existe riesgo de incendio o descarga eléctrica.

Si existen fugas de gas inflamable, apague el gas y abra una ventana para la ventilación del cuarto antes de volver a encender el producto.

- No utilice el teléfono ni abra y cierre interruptores. Existe riesgo de explosión o incendio.

## ATENCIÓN

Son necesarias dos o más personas para levantar y transportar el producto.

- Evite lesiones personales.

No instale el producto donde pueda estar directamente expuesto al viento del mar (salitre).

- Podría causar la oxidación del producto.

Instale la manguera de desagüe para asegurar que el agua condensada se drene correctamente.

- Una mala conexión puede causar fugas de agua.

Mantenga el nivel incluso durante la instalación del producto.

- Para evitar vibraciones o ruido.

No instale el producto donde el ruido o el aire caliente de la unidad exterior pudieran ocasionar daños o molestar a los vecinos.

- Podría causar problemas y disputas con sus vecinos.

Compruebe siempre si existen fugas de gas (refrigerante) tras la instalación o reparación del producto.

- Los niveles bajos de refrigerante pueden causar averías en el producto.

**No utilice el producto con propósitos especiales, como la preservación de alimentos, obras de arte, etc. Este es un aire acondicionado de consumidor, no un sistema de refrigeración de precisión.**

- Existe el riesgo de daños o pérdidas de propiedad.

**No toque las piezas metálicas del producto al desmontar el filtro de aire.**

- Existe el riesgo de lesiones personales.

**No introduzca las manos u otros objetos en la entrada o la salida de aire mientras el producto esté en funcionamiento.**

- Existen piezas afiladas y móviles que podrían causar lesiones personales.

**No incline la unidad durante los procesos de desmontaje o desinstalación.**

- El agua condensada del interior podría verse.

**El desmontaje de la unidad, el tratamiento del aceite refrigerante y de distintas piezas, deberá realizarse conforme a las normativas locales y nacionales.**

**Si el líquido de las pilas entra en contacto con su piel o ropas, lávese bien con agua limpia. No utilice el mando a distancia si las pilas han experimentado fugas.**

- Los productos químicos de las pilas podrían causar quemaduras u otros peligros para la salud.

**No beba el agua de desagüe del producto.**

- No es potable y podría causar problemas serios de salud.

**No bloquee la entrada o salida del flujo de aire.**

- Podría provocar averías en el producto.

**No pise ni coloque nada sobre el producto. (Unidades de exterior)**

- Existe el riesgo de lesiones personales y averías en el producto.

**Tenga cuidado al desempaquetar e instalar el producto.**

- Los bordes afilados podrían causar lesiones.

**No realice mezclas distintas a las especificadas por el refrigerante utilizado en el sistema.**

- Si el aire entrara en el sistema de refrigeración, podría causar una presión excesivamente alta, provocando daños en el equipo o lesiones personales.

**Sustituya las pilas del mando a distancia por otras nuevas del mismo tipo. No mezcle pilas viejas y nuevas o de distintos tipos.**

- Existe riesgo de incendio o averías en el producto.

**No deje el aire acondicionado en funcionamiento durante mucho tiempo cuando la humedad sea muy alta y haya dejado abierta una puerta o ventana.**

- La humedad podría condensarse y mojar o dañar el mobiliario.

**Utilice un taburete o escalera firme al realizar labores de limpieza, mantenimiento, o reparación del producto desde una cierta altura.**

- Tenga cuidado y evite las lesiones personales.

**Emplee un paño suave para limpiar la unidad. No utilice detergentes fuertes, disolventes, etc.**

- Existe el riesgo de fuego, descarga eléctrica o daños a las piezas plásticas del producto.

**Inserte siempre el filtro de forma segura tras su limpieza. Limpie el filtro cada dos semanas o más a menudo en caso de necesidad.**

- Un filtro sucio reducirá la eficacia del producto.

**Si el producto sufriera fugas de gas refrigerante durante las labores de reparación, no entre en contacto con el refrigerante.**

- El gas refrigerante puede causar lesiones por congelación (quemaduras por frío)

**Si el gas refrigerante sufriera fugas durante la instalación, ventíle inmediatamente el área.**

- De lo contrario podría resultar perjudicial para su salud.

**No recargue ni abra las pilas. No las tire al fuego.**

- Pueden quemarse o explotar.

**No exponga a los niños, plantas, o su propia piel, directamente a la corriente de aire frío o caliente.**

- Esto podría resultar perjudicial para su salud.

# Seguridad eléctrica

## ⚠ ADVERTENCIA

- Este pequeño electrodoméstico debe estar correctamente puesto a tierra. Para reducir al mínimo el riesgo de descargas eléctricas, siempre deberá enchufar la unidad en una toma con puesta a tierra.
- No corte ni quite la clavija de puesta a tierra del enchufe de alimentación.
- Fijar el terminal de puesta a tierra del adaptador al tornillo de la tapa de la toma de pared no pondrá a tierra la unidad a menos que el tornillo de la tapa sea metálico y no esté aislado, y la toma de pared esté puesta a tierra a través del cableado de la casa.
- Si tiene alguna duda sobre si el aire acondicionado está puesto a tierra correctamente, solicite a un electricista cualificado que revise la toma de pared y el circuito.

## Uso temporal de un adaptador

Desaconsejamos firmemente el uso de un adaptador debido a los potenciales peligros de seguridad. En conexiones temporales, utilice únicamente un adaptador original, disponible en la mayoría de sus almacenes locales de ferretería. Asegúrese que la ranura grande del adaptador esté alineada con la ranura grande de la toma para realizar una conexión correcta de la polaridad.

Para desconectar el cable de alimentación del adaptador, coloque una mano en cada uno para evitar dañar la clavija de puesta a tierra. Evite desenchufar con frecuencia el cable de alimentación, ya que esto podría provocar daños eventuales a la clavija de puesta a tierra.

## ⚠ ADVERTENCIA

- No utilice nunca la unidad con un adaptador roto.

## Uso temporal de un alargador de alimentación

Desaconsejamos firmemente el uso de un alargador de alimentación debido a los potenciales peligros de seguridad. En situaciones temporales, utilice únicamente cables alargadores de alimentación puestos a tierra de tres hilos, con certificación CSA y catalogado UL, de 15 A, 125 V.

## ⚠ ADVERTENCIA

Este pequeño electrodoméstico debe instalarse conforme a las normativas nacionales de cableado eléctrico. Este manual actúa como guía para ayudar a explicar las características de producto.

## Símbolos utilizados en este manual



**Este símbolo le alerta del riesgo de descarga eléctrica.**



**Este símbolo le alerta de los peligros que pueden causar daños al aire acondicionado.**

**NOTA**

**Este símbolo indica notas especiales.**

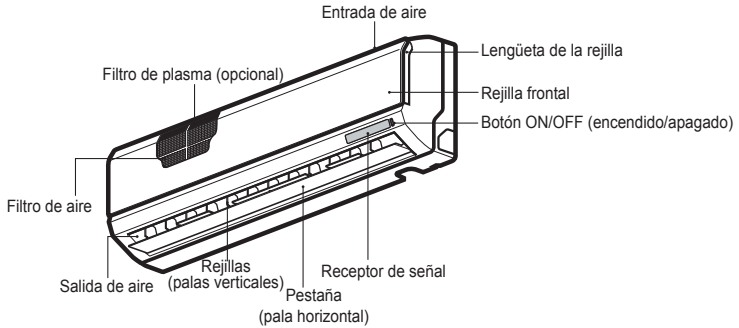
# Presentación del producto

A continuación encontrará una breve presentación de las unidades de interior y exterior.  
Por favor, consulte la información específica relativa al tipo de su unidad interior.

## Unidades interiores

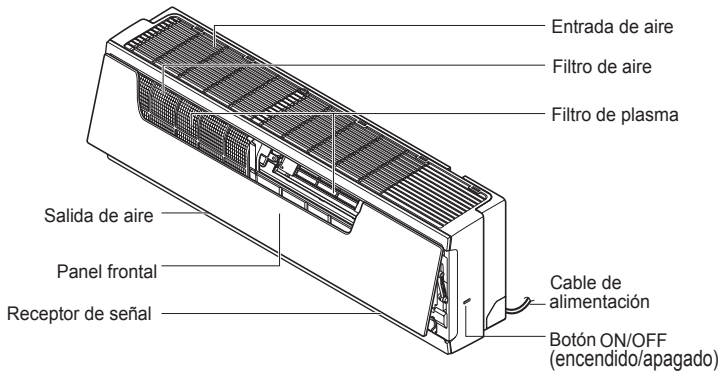
### Tipo Split estándar (unidad separada)

Indicadores LED en el panel de visualización



### Art Cool Delux

Indicadores LCD en el panel de visualización



## Indicadores luminosos de funcionamiento

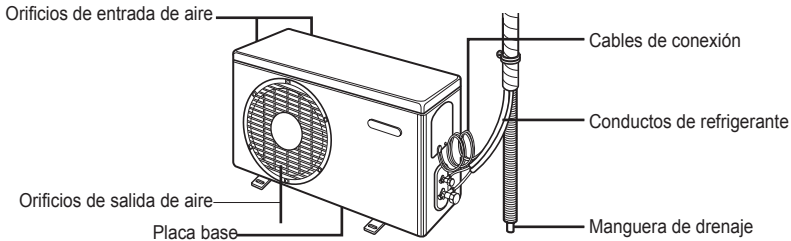
- Ⓛ Encendido/apagado : Se encenderá durante el funcionamiento del sistema, en caso de código de error y ajuste de reinicio automático.
- ☆ Modo reposo : Se enciende durante el funcionamiento automático del modo reposo. (Modelo no inversor)
- Ⓜ Energy-Saving Cooling Mode : Se ilumina durante el funcionamiento en ahorro de energía del modo de enfriamiento (Sólo el modelo inversor)
- Ⓜ Plasma : La función ilustra su modo dinámico utilizando un sistema de iluminación múltiple.
- Ⓛ Temporizador : Se enciende durante el funcionamiento del temporizador. (Modelo no inversor)  
Se ilumina durante el funcionamiento del temporizador o el funcionamiento automático del modo de reposo (Sólo el modelo inversor)
- ✱  
Ⓛ Modo descongelación : Se enciende durante el modo descongelación o el **\*Arranque en caliente** (Sólo modelo bomba de calor).
- OUT DOOR / Ⓜ Funcionamiento de unidad exterior : Se enciende durante el funcionamiento al aire libre de la unidad. (Sólo modelo de enfriamiento).
- 88 Pantalla digital : Indica la temperatura y el modo de funcionamiento configurado.

Modo de funcionamiento	Modo enfriamiento, calefacción, deshumidificación	Modo de funcionamiento automático					Enfriamiento por chorro de aire frío/caliente	Energy-saving cooling mode	Comprobación del funcionamiento	Limpieza automática	
		Estándar	Demasiado caliente	Calor	Comodidad	Frío					Demasiado frío
Forma de la pantalla	Configuración de temperatura	A1	-2	-1	0	1	2	Po	EO	Lo	Co

\* **Arranque en caliente:** Cesa, durante algunos minutos, el funcionamiento del ventilador interior en la función de calefacción para evitar que el aire frío se escape de la unidad.

\* En modo descongelación la unidad cesa su funcionamiento de calefacción durante diez minutos a fin de eliminar cualquier formación de hielo en las bobinas del intercambiador de calor y mantener así su nivel de eficacia.

## Unidad exterior

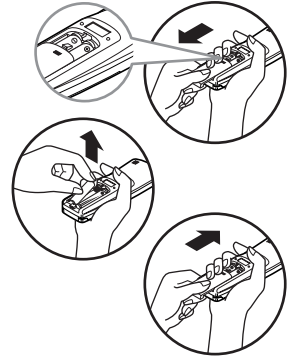




# Instrucciones de funcionamiento

## Inserción de pilas

1. Desmonte la tapa de la batería tirando de ella en la dirección de la flecha.
2. Inserte las nuevas pilas asegurándose de que los signos (+) y (-) de la pila están instalados correctamente.
3. Monte de nuevo la tapa deslizándola nuevamente en posición.

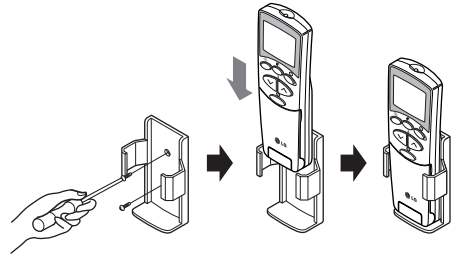


## NOTA

1. Utilice/Sustituya siempre ambas pilas por otras del mismo tipo.
2. Si no piensa utilizar el sistema durante un largo período de tiempo, retire las pilas a fin de extender su vida útil.
3. Si la información en la pantalla del mando a distancia comenzara a desvanecerse, sustituya ambas pilas.

## Mantenimiento del mando a distancia inalámbrico

1. Seleccione para éste un lugar seguro y de fácil acceso.
2. Fije el soporte a la pared mediante los tornillos incluidos.
3. Deslice el mando a distancia en su soporte.

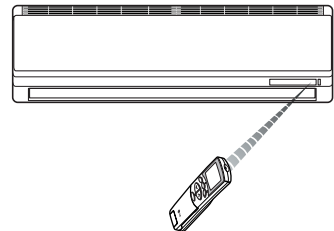


## NOTA

1. El mando a distancia nunca debe ser expuesto a la luz directa del sol.
2. Debe mantener siempre limpio el transmisor/receptor de señal a fin de asegurar una correcta comunicación. Emplee un paño suave para limpiarlo.
3. Si el mando a distancia opera además otros equipos, cambie su posición o consulte al técnico de servicio.

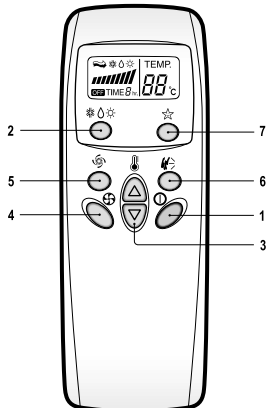
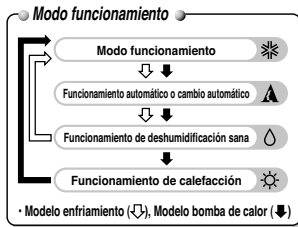
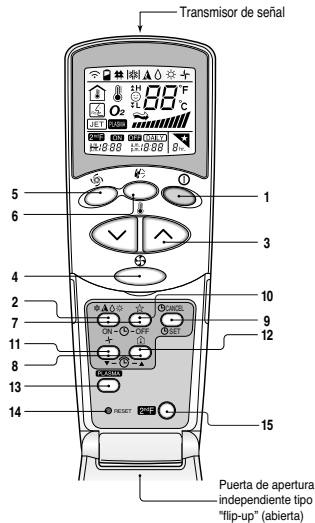
## Método de funcionamiento

1. El receptor de señal se encuentra en el interior de la unidad.
2. Apunte a la unidad con el mando a distancia a fin de ponerla en funcionamiento. No deben existir obstáculos entre ambos.



## Mando a distancia inalámbrico

Los controles serán idénticos a los siguientes.



### 1. BOTÓN START/STOP

Utilizado para encender/apagar la unidad.

### 2. BOTÓN DE SELECCIÓN DEL MODO DE FUNCIONAMIENTO

Utilizado para seleccionar el modo de funcionamiento.

### 3. BOTONES DE AJUSTE DE LA TEMPERATURA AMBIENTE

Utilizados para configurar la temperatura ambiente.

### 4. BOTÓN SELECTOR DE VELOCIDAD DEL VENTILADOR INTERIOR

Utilizado para seleccionar la velocidad del ventilador en cuatro pasos: bajo, medio, alto y CAOS.

### 5. BOTÓN JET COOL (enfriamiento rápido)

Utilizado para iniciar o parar la velocidad de enfriamiento. (Opera el ventilador en velocidad súper rápida en modo enfriamiento)

### 6. BOTÓN CHAOS SWING

Utilizado para iniciar o cesar el movimiento de las palas y configurar la dirección arriba/abajo deseada del flujo de aire.

### 7. BOTONES DE ENCENDIDO/APAGADO DEL TEMPORIZADOR

Utilizados para configurar el tiempo de inicio y cese del funcionamiento.

### 8. BOTONES DE CONFIGURACIÓN HORARIA

Utilizados para ajustar la hora.

### 9. BOTÓN DE CONFIGURACIÓN/CANCELACIÓN DEL TEMPORIZADOR

Utilizado para establecer y cancelar el funcionamiento del temporizador.

### 10. BOTÓN DEL MODO REPOSO

Utilizado para configurar el funcionamiento automático del modo reposo.

### 11. BOTÓN DE CIRCULACIÓN DE AIRE

Utilizado para hacer circular el aire del cuarto sin enfriarlo ni calentarlo.

### BOTÓN DE MODO ENFRIAMIENTO EN MODO AHORRO DE ENERGÍA (OPCIONAL) Para modelos tipo Inverter

### 12. BOTÓN DE COMPROBACIÓN DE TEMPERATURA AMBIENTE

Utilizado para comprobar la temperatura ambiente.

### 13. BOTÓN DE PLASMA (OPCIONAL)

Utilizado para configurar el inicio o cese de la función de purificación por plasma.

### 14. BOTÓN RESET

Utilizado antes del tiempo de restablecimiento.

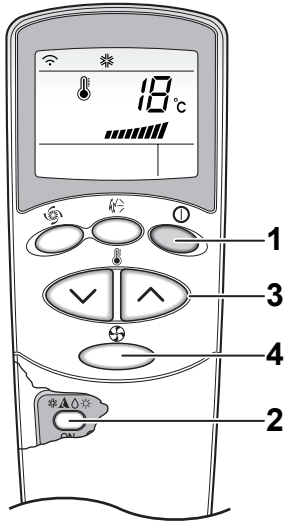
### 15. BOTÓN DE 2ª FUNCIÓN (OPCIONAL)

Utilizado antes del uso de modos impresos en azul en la parte inferior de los botones.

## NOTA

Presione primero el botón 2ndF y después el botón de función deseado a fin de utilizar las funciones impresas en azul en la base de los botones. Presionar el botón 2ndF activa la función impresa en azul en la base del botón respectivo. Para cancelar la función, presione de nuevo el botón 2ndF; de lo contrario cancelará automáticamente si la unidad permanece en ralentí tras 10 segundos.

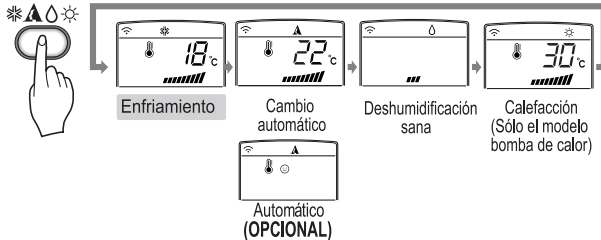
## Modo funcionamiento



- 1** Presione el botón Start/Stop para encender la unidad. La unidad responderá con una señal sonora

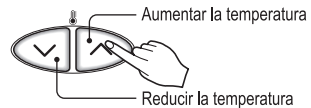


- 2** Abra la puerta del mando a distancia y presione el botón modo de funcionamiento. Cada vez que presione el botón, el modo de funcionamiento cambiará en la dirección de la flecha.

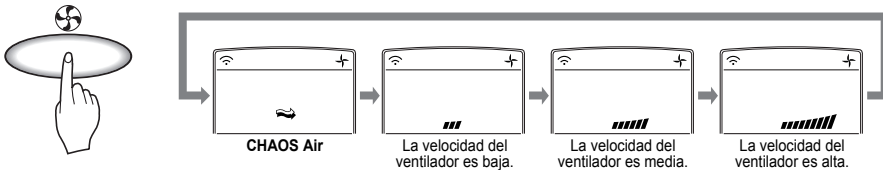


Funcionamiento automático (Sólo modelo de enfriamiento).  
Cambio automático (Sólo modelo bomba de calor)

- 3** Establezca la temperatura interior deseada, para la operación de enfriamiento o calefacción presionando los BOTONES DE AJUSTE DE TEMPERATURA AMBIENTE. La temperatura de enfriamiento debe establecerse entre los 18 °C y los 30 °C y, para la calefacción, entre los 16 °C y los 30 °C.



- 4** Establezca la velocidad del ventilador mediante el mando a distancia. Usted puede seleccionar la velocidad del ventilador en cuatro pasos: bajo, medio, alto y CAOS. Cada vez que presione el botón, cambiará el modo de velocidad del ventilador.

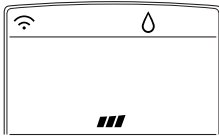


### Viento natural por lógica CAOS

¶ Para lograr una sensación más fresca, presione el BOTÓN SELECTOR DE VELOCIDAD DEL VENTILADOR INTERIOR y configure el modo CAOS.

En este modo, el viento sopla como una brisa natural cambiando automáticamente la velocidad del ventilador según la lógica CAOS.

## Funcionamiento de deshumidificación sana



**Deshumidificación  
sana**



### **Durante el funcionamiento de la deshumidificación sana**

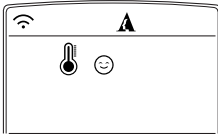
† Si selecciona el modo deshumidificación mediante el BOTÓN DE SELECCIÓN DEL MODO DE FUNCIONAMIENTO, el producto activará la función de deshumidificación. Establece automáticamente la temperatura ambiente y el volumen del flujo de aire a las mejores condiciones para la deshumidificación, basándose en la temperatura ambiente actual detectada.

En este caso, sin embargo, la temperatura establecida no se muestra en el mando a distancia y usted tampoco podrá controlar la temperatura ambiente.

† Durante la función de deshumidificación sana el volumen del flujo de aire se establece automáticamente según el algoritmo de optimización que responde al estado actual de la temperatura ambiente, para mantener las condiciones del cuarto sanas y confortables incluso en estaciones muy húmedas.

*Siga los pasos 1, 2 y 4 para ejecutar el modo de deshumidificación sana (Consulte el modo de funcionamiento)*

## Funcionamiento automático



**Automático**

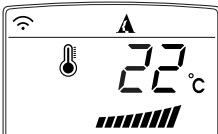
En este modo de funcionamiento, el ajuste real de temperatura y la velocidad del ventilador se establecerán automáticamente mediante la lógica de control electrónico basándose en la temperatura ambiente actual. Si sintiera frío o calor, presione los botones de ajuste de temperatura a fin de lograr elevar o reducir la temperatura, respectivamente.

**NOTA :** No podrá establecer la temperatura de ajuste actual y la velocidad del ventilador interior en este modo de funcionamiento. Aunque puede utilizar el cambio Chaos en esta operación.

Si el sistema no está funcionando según lo deseado, cambie manualmente a otro modo.

*Siga los pasos 1 y 2 para ejecutar el funcionamiento automático. (Consulte el modo de funcionamiento)*

## Operación de cambio automático



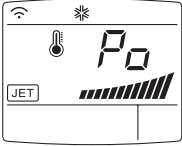
**Cambio  
automático**

Básicamente, el funcionamiento automático es el de función de enfriamiento o calefacción del aire acondicionado.

Sin embargo, durante esta operación, el controlador cambia automáticamente el modo de funcionamiento a fin de mantener la temperatura en los  $\pm 2$  °C en relación al ajuste de temperatura.

*Siga los pasos 1, 2, 3 y 4 para ejecutar esta operación. (Consulte el modo de funcionamiento)*

## Operación del enfriamiento por chorro de aire frío/caliente



La función de chorro de aire frío puede ser empleada para enfriar rápidamente un cuarto en un día caluroso. Cuando esta función esté activa, el aire acondicionado funcionará en modo operación de enfriamiento, con una velocidad ultrarrápida del ventilador y una temperatura de 18 °C durante 30 minutos a fin de lograr un enfriamiento rápido y eficaz.

De forma similar, la función de chorro de aire caliente (disponible únicamente en algunos modelos) calienta rápidamente el cuarto mediante la operación del ventilador a una velocidad ultrarrápida y a una temperatura de 30 °C durante 60 minutos.

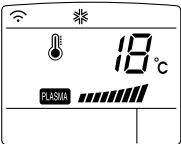
Podrá activar este funcionamiento presionando el BOTÓN JET COOL (enfriamiento por chorro de aire). Para cambiar del modo enfriamiento por chorro de aire al modo enfriamiento por velocidad alta del ventilador, presione de nuevo el BOTÓN JET COOL o BOTÓN SELECTOR DE VELOCIDAD DEL VENTILADOR INTERIOR o el BOTÓN DE AJUSTE DE TEMPERATURA AMBIENTE.



### NOTA

- La función Jet cool function no puede ser activada durante las operaciones de cambio a/de calefacción o automático.
- En el caso de los modelos Inverter, Art Cool y Art Cool Wide (no Deluxe), podrá utilizar la función calefacción por chorro de aire caliente presionando el BOTÓN JET COOL para el funcionamiento de la calefacción.
- Los modelos Art Cool y Art Cool Wide cierran las descargas laterales durante el funcionamiento del chorro de aire frío/caliente, a fin de lograr un enfriamiento/calefacción más fuerte y eficaz.

## NEO PLASMA Purification Operation



Filtración por plasma es una tecnología desarrollada por LG con el fin de eliminar contaminantes microscópicos contenidos en el aire, mediante la generación de plasma de electrones altamente cargados.

El Plasma elimina y destruye completamente los contaminantes proveyendo aire limpio e higiénico.

La función de purificación por plasma puede activarse presionando el BOTÓN DE PLASMA en el control remoto. Presione nuevamente este botón para desactivar la función.

### NOTA

Esta funcionalidad puede ser utilizada en modo operacional. Cualquier velocidad de ventilador puede ser utilizada mientras se utiliza la función de filtración por plasma.



## Modo de enfriamiento Ahorro de energía (opcional)

El modo de enfriamiento en ahorro de energía le permite ahorrar durante la operación de enfriamiento y deshumidificación sana, ya que puede operar eficazmente ajustando el tiempo de adaptación conforme al cambio de tiempo y temperatura y ajustando automáticamente la temperatura deseada.



1. Presione el BOTÓN START/STOP para iniciar la unidad.
2. Abra la puerta del mando a distancia. Seleccione la operación de enfriamiento o deshumidificación sana.
3. Presione el BOTÓN MODO ENFRIAMIENTO EN AHORRO DE ENERGÍA.
4. Para cancelar el modo enfriamiento en ahorro de energía, presione de nuevo el BOTÓN MODO ENFRIAMIENTO EN AHORRO DE ENERGÍA para que la unidad opere el modo anterior (modo de enfriamiento o deshumidificación sana).

## Brillo de la pantalla (opcional)

El brillo de la pantalla se puede ajustar con el mando a distancia.

Pulse el botón de encendido/apagado para encender la unidad. Abra la tapa del mando a distancia, pulse el botón 2ndF y, a continuación, pulse el botón de brillo de la pantalla.

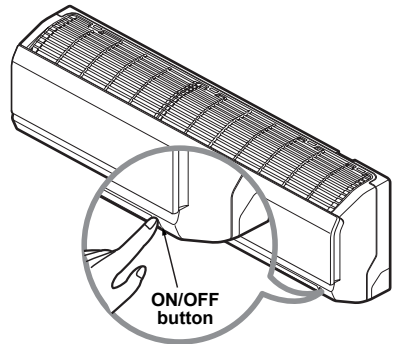
La pantalla se oscurecerá. Pulse nuevamente este botón para ajustar el brillo de la pantalla.

## Funcionamiento Forzado

Procedimientos para el funcionamiento cuando no se puede utilizar el control remoto.

La unidad se pone en marcha cuando se pulsa este botón.

Si desea pararla, pulse el botón de nuevo.



	Modelo de enfriamiento	Modelo de bomba de calor			
		Temperatura de la habitación > 24°C	21°C temp. habit < 24°C	Temperatura de la habitación < 21°C	
Modo de funcionamiento	Enfriamiento	Enfriamiento	Deshumidificación saludable	Calentamiento	
Velocidad de VENTILADOR interior	Alta	Alta	Alta	Alta	
Seleccionar la temperatura	22°C	22°C	23°C	24°C	

## Operación de prueba

Durante la OPERACIÓN DE PRUEBA, la unidad opera en el modo de refrigeración con el ventilador de alta velocidad, sin tener en cuenta la temperatura y restaura en 18 minutos.

Durante la operación de prueba, si se recibe la señal del control remoto, la unidad opera como fije el control remoto.

Si desea utilizar esta operación, abra hacia arriba el panel delantero y mantenga presionado el botón ON/OFF durante 3-5 segundos. Después se emitirá un pitido 1 "beep".

Si desea detener la operación, vuelva a presionar el botón.

## Modo reposo

1. Presione el BOTÓN MODO REPOSO AUTOMÁTICO para configurar la hora a la que desea que la unidad se apague automáticamente.
2. El temporizador se programa en incrementos de una hora presionando el BOTÓN MODO REPOSO AUTOMÁTICO de 1 a 7 veces. El modo reposo está disponible de 1 a 7 veces. Para alterar el período de tiempo en incrementos de 1 hora, presione el BOTÓN MODO REPOSO AUTOMÁTICO mientras apunta con el mando al aire acondicionado.
3. • **(en el modelo sin convertidor)**  
Asegúrese de que estén iluminados los indicadores LED del modo Apagado.  
Para cancelar el modo apagado, pulse el botón SLEEP MODE AUTO hasta que se apaguen los indicadores LED del modo Apagado.  
• **(en el modelo con convertidor)**  
Asegúrese de que estén iluminados los indicadores LED del modo Temporizador.  
Para cancelar el modo apagado, pulse el botón SLEEP MODE AUTO hasta que se apaguen los indicadores LED del modo Temporizador.



### NOTA

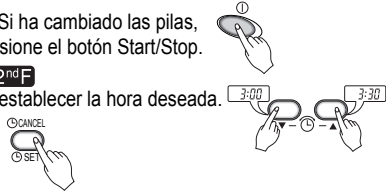
- El modo reposo operará el ventilador interior a baja velocidad en modo enfriamiento, y a velocidad media en modo calefacción para lograr un descanso agradable.
- Art Cool y Art Cool Wide (no Deluxe) cierran parcialmente la descarga inferior en modo reposo para lograr un descanso agradable.

#### En modo enfriamiento o modo de deshumidificación sana:

La temperatura de ajuste aumentará automáticamente, dos veces, en incrementos de 1 °C durante los siguientes 30 minutos (y de 2 °C durante 1 hora) para lograr un descanso agradable. A partir de ahora ésta será la temperatura final siempre que el modo reposo permanezca en funcionamiento.

## Configuración de la hora actual

1. La hora sólo puede configurarse al presionar el BOTÓN RESET. Si ha cambiado las pilas, deberá presionar el BOTÓN RESET para restablecer la hora. Presione el botón Start/Stop.
2. Presione el botón 2nd F y compruebe si el icono está encendido. **2<sup>nd</sup> F**
3. Presione los BOTONES DE CONFIGURACIÓN HORARIA hasta establecer la hora deseada.
4. Presione el BOTÓN CONFIGURACIÓN HORARIA/CANCELAR.

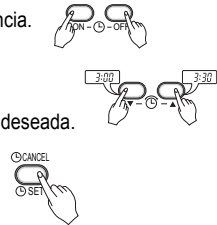


### NOTA

Compruebe el indicador de A.M. y P.M.

## Ajuste del temporizador

1. Asegúrese de ajustar correctamente la hora actual en la pantalla del mando a distancia.
2. Presione el botón 2<sup>a</sup> F.
3. Presione los BOTONES DE TEMPORIZADOR ENCENDIDO/APAGADO para encender o apagar el temporizador.
4. Presione los BOTONES DE CONFIGURACIÓN HORARIA hasta establecer la hora deseada.
5. Para establecer el tiempo seleccionado, presione los BOTONES DE AJUSTE DEL TEMPORIZADOR mientras apunta al receptor de señal con el mando a distancia.



#### Cancelación de ajuste del temporizador

Compruebe si el icono está inactivo. **2<sup>nd</sup> F**

Presione el BOTÓN DE CANCELACIÓN DEL TEMPORIZADOR apuntando al receptor de señal con el mando a distancia. (Se apagará la luz del temporizador del aire acondicionado y la pantalla.)



### NOTA

Seleccione uno de los siguientes cuatro tipos de funcionamiento.



Desactivación retardada del temporizador



Activación retardada del temporizador



Desactivación y activación retardada del temporizador



Activación y desactivación retardada del temporizador

## Control de dirección vertical/horizontal del flujo de aire (Opcional)

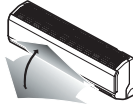
El flujo de aire arriba/abajo (flujo de aire vertical) puede ajustarse mediante el mando a distancia.

1. Presione el BOTÓN START/STOP para iniciar la unidad.

2. Presione el BOTÓN CHAOS SWING.



3. Las rejillas oscilan automáticamente hacia arriba y abajo.



4. Presione de nuevo para fijar la rejilla en el ángulo deseado.



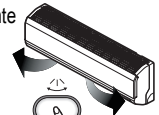
El flujo izquierdo/derecho (flujo de aire horizontal) puede ajustarse mediante el mando a distancia.

1. Presione el BOTÓN START/STOP para iniciar la unidad.

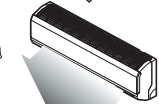
2. Presione el BOTÓN DE DIRECCIÓN HORIZONTAL DEL FLUJO DE AIRE.



3. Las rejillas oscilan automáticamente hacia izquierda y derecha.



4. Presione de nuevo para fijar las rejillas en el ángulo deseado.



### NOTA

- Si presiona el BOTÓN CHAOS SWING, la dirección horizontal del flujo de aire cambiará automáticamente basándose en el algoritmo chaos para distribuir uniformemente el aire del cuarto y al mismo tiempo hacer que el cuerpo humano se sienta más cómodo, como si disfrutara de una brisa natural.
- Utilice siempre el mando a distancia para ajustar la dirección arriba/abajo del flujo de aire. Mover manualmente la pala vertical de dirección del flujo de aire podría dañar el mecanismo. Al apagar la unidad, la pala de dirección arriba/abajo del flujo de aire cerrará el orificio de salida de aire del sistema.

## Modo circulación de aire



Esta operación hace circular el aire del cuarto sin enfriarlo ni calentarlo. Puede ser activado presionando el BOTÓN CIRCULACIÓN DE AIRE. Una vez activada la circulación de aire, usted podrá seleccionar la velocidad del aire presionando el BOTÓN SELECTOR DE VELOCIDAD DEL VENTILADOR INTERIOR.



### NOTA

CAOS Air ahorra el consumo de energía y evita el enfriamiento excesivo. La velocidad del ventilador cambiará automáticamente de alta a baja o viceversa, dependiendo de la temperatura ambiente.

- En el caso de modelo tipo Inverter, que no cuentan con el BOTÓN CIRCULACIÓN DE AIRE, la circulación podrá ser activada presionando el BOTÓN PLASMA.

## Función de reinicio automático

Esta función resulta útil en situaciones de caída de tensión.

Una vez recuperada la tensión, esta característica reanudará la condición operativa anterior, y el aire acondicionado funcionará bajo los mismos ajustes.

### NOTA

Esta característica es activada por los ajustes por defecto de fábrica, pero siempre puede desactivarla presionando el botón ON/OFF durante 6 segundos. La unidad emitirá dos señales sonoras, y la luz indicadora (2) parpadeará 4 veces.

Presione de nuevo el botón durante 6 segundos para activarla. La unidad emitirá dos señales sonoras, y la luz indicadora (1) parpadeará 4 veces.





# Mantenimiento y servicio

## ⚠ ATENCIÓN

Antes de realizar labores de mantenimiento, desconecte la alimentación del sistema, cierre el interruptor y desenchufe el cable de alimentación.

### Unidad interior

Limpie la unidad con un paño seco y suave. No utilice lejía o sustancias abrasivas.

## ⚠ ATENCIÓN

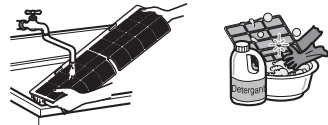
No utilice nunca los siguientes elementos:

- Agua caliente por encima de los 40°C. Podría causar la deformación y/o decoloración de la unidad.
- Sustancias volátiles. Podrían dañar la superficie del aire acondicionado.



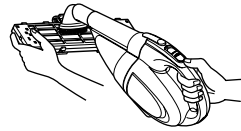
### Filtros de aire

Los filtros de aire tras el panel/rejilla frontal deberán revisarse y limpiarse una vez cada 2 semanas o más a menudo si es necesario. Consulte los diagramas auto-explicativos para cada tipo de modelo a fin de saber cómo retirar los filtros. Limpie los filtros con una aspiradora o con agua templada y jabonosa. Si la suciedad aún resulta notable, lave el producto con una solución de detergente y agua templada. Déjelos secar a la sombra y vuelva a instalar los filtros en su lugar, una vez secos.



### Filtros desodorantes

Retire los filtros desodorantes tras el filtro de aire y expóngalos a la luz directa del sol durante 2 horas. A continuación, vuelva a insertar los filtros en su posición original.

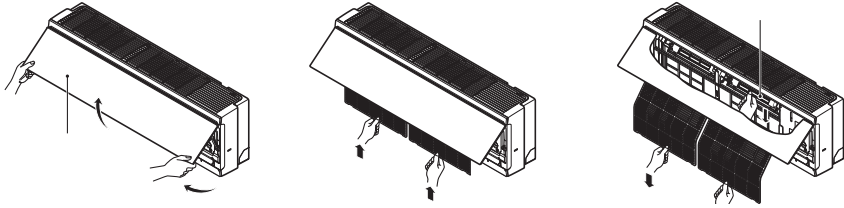


**1. Tipo Deluxe :**

Abra el panel frontal como se muestra.

A continuación, extraiga levemente hacia delante la lengüeta del filtro a fin de desmontar el filtro de aire.

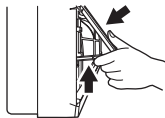
Tras desmontar el filtro de aire, retire el filtro de plasma y el desodorante extrayéndolo levemente hacia delante.



**Instrucciones de uso del panel frontal**

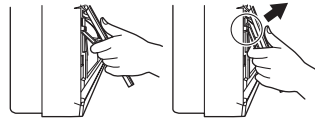
**1. Cierre del panel frontal**

Desplace la articulación de unión hacia arriba y cierre el panel frontal.



**2. Desmontaje del panel frontal**

Eleve la articulación de unión para enganchar el soporte, y desmonte el panel frontal hacia delante.

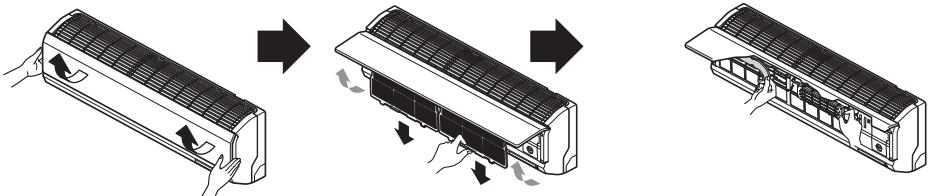


**2. Tipo Split estándar :**

Abra el panel frontal como se muestra.

A continuación, extraiga levemente hacia delante la lengüeta del filtro a fin de desmontar el filtro de aire.

Tras desmontar el filtro de aire, retire el filtro de plasma y el desodorante extrayéndolo levemente hacia delante.



**⚠ ATENCIÓN**

No toque el filtro plasma en los 10 segundos siguientes a la apertura de la rejilla de entrada, podría causar descargas eléctricas.

## Unidad exterior

Debe revisar habitualmente las bobinas del intercambiador de calor y los orificios del panel de la unidad exterior. Si están obstruidos con suciedad u hollín, el intercambiador de calor y los orificios del panel pueden limpiarse profesionalmente con vapor.

### NOTA

Tener las bobinas sucias u obstruidas reduce la eficacia de funcionamiento del sistema y causa importantes gastos de funcionamiento.

## Sugerencias

### No enfríe demasiado el habitáculo.

Esto no es sano para su salud y además representa un derroche de electricidad.

### Mantenga cerradas cortinas y persianas.

No permita que la luz directa del sol entre en el habitáculo mientras el aire acondicionado se encuentre en funcionamiento.

### Mantenga uniforme la temperatura del habitáculo.

Ajuste la dirección del flujo de aire vertical y horizontal para asegurar una temperatura uniforme en todo el habitáculo.

### Asegúrese que las puertas y ventanas estén bien cerradas.

En lo posible, vite abrir puertas y ventanas para mantener el aire frío en el interior del habitáculo.

### Limpie el filtro de aire con regularidad.

Las obstrucciones en el filtro de aire reducen el flujo de aire y reduce los efectos de enfriamiento y deshumidificación. Límpielo al menos cada dos semanas.

### Ventile el habitáculo ocasionalmente.

Como las ventanas permanecen cerradas, es buena idea abrirlas para ventilar el cuarto de vez en cuando.

### Configure el ventilador a alta velocidad para lograr un enfriamiento rápido y eficaz.

Cuando la velocidad del ventilador sea alta, la unidad proporcionará su capacidad nominal de enfriamiento.

## Función de auto-diagnóstico

Esta unidad tiene una prestación incorporada de diagnóstico de error. El LED (Ⓛ) de la unidad parpadeará en caso de avería del termistor.

Si experimentara estas condiciones, por favor, contacte con su técnico/distribuidor

LED (Ⓛ) de muestra de error	Punto de control
<p>(una vez)</p>	<ul style="list-style-type: none"> <li>• Termistor de temperatura ambiente interior abierto/cortocircuitado.</li> <li>• Termistor de temperatura de los conductos interiores abierto/cortocircuitado.</li> </ul>

**Consejos de solución de averías ¡Ahorre tiempo y dinero!**

**El aire acondicionado puede funcionar de forma poco normal cuando:**

Problema	Causas probables	Qué hacer
El aire acondicionado o no se inicia	† El aire acondicionado está desenchufado.	• Asegúrese que el aire acondicionado esté enchufado completamente en la salida.
	† El fusible está fundido/el interruptor está activado.	• Compruebe el fusible/interruptor y sustituya el interruptor o reinicie el interruptor.
	† Caída de tensión.	• Si experimenta una caída de tensión, apague el modo de control. Cuando se restablezca la tensión, espere 3 minutos para reiniciar el aire acondicionado y evitar la desconexión de sobrecarga del compresor.
	† Alta tensión.	• Si la tensión fuera inusualmente muy alta o muy baja, el interruptor se desconectaría.
El aire acondicionado o no enfría como debería	† El flujo de aire está restringido.	• Asegúrese que no existen cortinas, persianas o mobiliario bloqueando la parte frontal del aire acondicionado.
	† El filtro de aire está sucio	• Limpie el filtro al menos cada 2 semanas. Consulte la sección Servicio y Mantenimiento.
	† El cuarto puede haber estado muy caliente.	• Al encender por primera vez el aire acondicionado, necesitará dejar pasar un tiempo hasta que el cuarto se enfríe.
	† El aire frío se escapa.	• Revise los registros de calor abierto y los retornos de aire frío.
	† Compruebe los ajustes de temperatura.	• Asegúrese de que sean correctos.
	† Puede existir otra fuente de calor en el cuarto.	• Compruebe la existencia y retire tal fuente, o desconéctela durante el uso del aire acondicionado.

**Solicite servicio inmediatamente en las siguientes circunstancias**

1. Toda condición fuera de lo común, como el olor a quemado, ruidos, etc., debe incluir una desconexión de la unidad y del interruptor. No intente nunca reparar la unidad usted mismo, o reiniciar el sistema en tales casos.
2. El cable principal de alimentación está demasiado caliente o dañado.
3. Se genera un código de error mediante el auto-diagnóstico.
4. Fugas de agua en la unidad interior incluso con un nivel de humedad ínfimo.
5. Todos los interruptores (de seguridad, puesta a tierra) o fusibles sufren averías y, por ende, no funcionan correctamente.

**El usuario debe realizar comprobaciones y labores de limpieza a fin de eliminar el riesgo de un mal funcionamiento.**



**LG Electronics Argentina ,S.A.**