

ÍNDICE

Introducción	Registro	74
	Medidas de Seguridad Importantes	74
	Identificación de las piezas	76
Instalación	Instalación	77
	Puesta en marcha	77
Funcionamiento	Control de temperatura	78
	Congelación rápida	78
	Inactividad	79
	Autocomprobación	79
	Alarma de la puerta	79
	Producción de hielo	79
	Descongelación	79
Recomendaciones para el almacenamiento de alimentos	Almacenamiento de comida	80
Cuidado y mantenimiento	Información general	81
	Sustitución de la lámpara	81
	Limpieza	82
Localización y reparación de averías	Localización y reparación de averías	83
Puertas reversibles	Advertencia	85
	Cómo invertir la dirección de las puertas	85

Introducción

Registro

El modelo y el número de serie figuran en la parte de atrás de este aparato. Este número fue asignado especialmente para este aparato y no está disponible para otros. Se aconseja indicar los datos que se solicitan a continuación y guardar esta guía como registro permanente de su compra.

Fecha de Compra : _____

Distribuidor : _____

Dirección del Distribuidor : _____

Nº de Teléfono del Distribuidor : _____

Nº de Modelo : _____

Nº de Serie : _____

Advertencias

Medidas de Seguridad Importantes

Este frigorífico-congelador no debe utilizarse hasta que se haya instalado y colocado adecuadamente de acuerdo con las Instrucciones de instalación.

No desenchufe nunca su frigorífico-congelador tirando del cable de potencia. Agarre siempre el enchufe con fuerza y tire de la toma de corriente.

Cuando separe su electrodoméstico de la pared, tenga cuidado de no enrollar o deteriorar el cable de potencia.

Una vez que su frigorífico-congelador esté en funcionamiento, no toque las superficies frías del compartimento del congelador, especialmente cuando las manos estén húmedas o mojadas, ya que la piel puede adherirse a estas superficies tan frías.

⚠ PRECAUCIÓN

Este dispositivo no está destinado para ser utilizado por personas (incluyendo a niños) disminuidas físicas, mentales o sensoriales, o sin experiencia o conocimiento, a menos que lo hagan bajo supervisión o hayan recibido instrucciones sobre el uso del dispositivo por parte de una persona responsable de su seguridad.

Los niños deben estar siempre supervisados para garantizar que no jueguen con el electrodoméstico.

Medidas de Seguridad Importantes

Advertencias

Desenchufe la clavija de toma de corriente antes de limpiar el frigorífico-congelador.

Evite deteriorar, doblar excesivamente, retorcer el cable de potencia o tirar de él, ya que si éste se estropea se puede provocar un incendio o un electrochoque.

No coloque nunca envases de vidrio en el congelador porque pueden romperse cuando sus contenidos se congelen.

No utilice prolongadores

Si es posible, conecte el frigorífico-congelador a una toma de corriente individual para impedir que éste y otros aparatos o las luces domésticas provoquen una sobrecarga.

Accesibilidad de suministro borne Substitución de suministro flexible Peligro

El refrigerador debe poner cerca de donde se pueda quitar el borne fácilmente para desconectar por si acaso.

Si el flexible hizo daño, debe consultar a la agencia de servicios o a la productora para evitar el peligro.

Para evitar que los niños queden atrapados en su antiguo frigorífico, retire sus puertas antes de tirarlo y deje las parrillas en su sitio para que los niños no puedan meterse dentro fácilmente.

Inflamables

Conexión a tierra

No almacene ni use gasolina u otros productos inflamables cerca de este electrodoméstico u otros.

En caso de un corto-circuito, la conexión a tierra reduce el riesgo de un electrochoque ya que proporciona a la corriente eléctrica un cable de descarga. Para evitar un posible electrochoque, este aparato debe estar conectado a tierra. Un uso inadecuado del enchufe de conexión puede dar lugar a un electrochoque. Acuda a un electricista cualificado o a personal de mantenimiento si no entiende totalmente las instrucciones relativas a la conexión a tierra o si no está seguro de que el aparato está debidamente conectado a tierra.

⚠ Advertencia

⚠ Mantenga las aperturas de la vibración, en el cercado o en la estructura incorporada del aparato, despejado de la obstrucción.

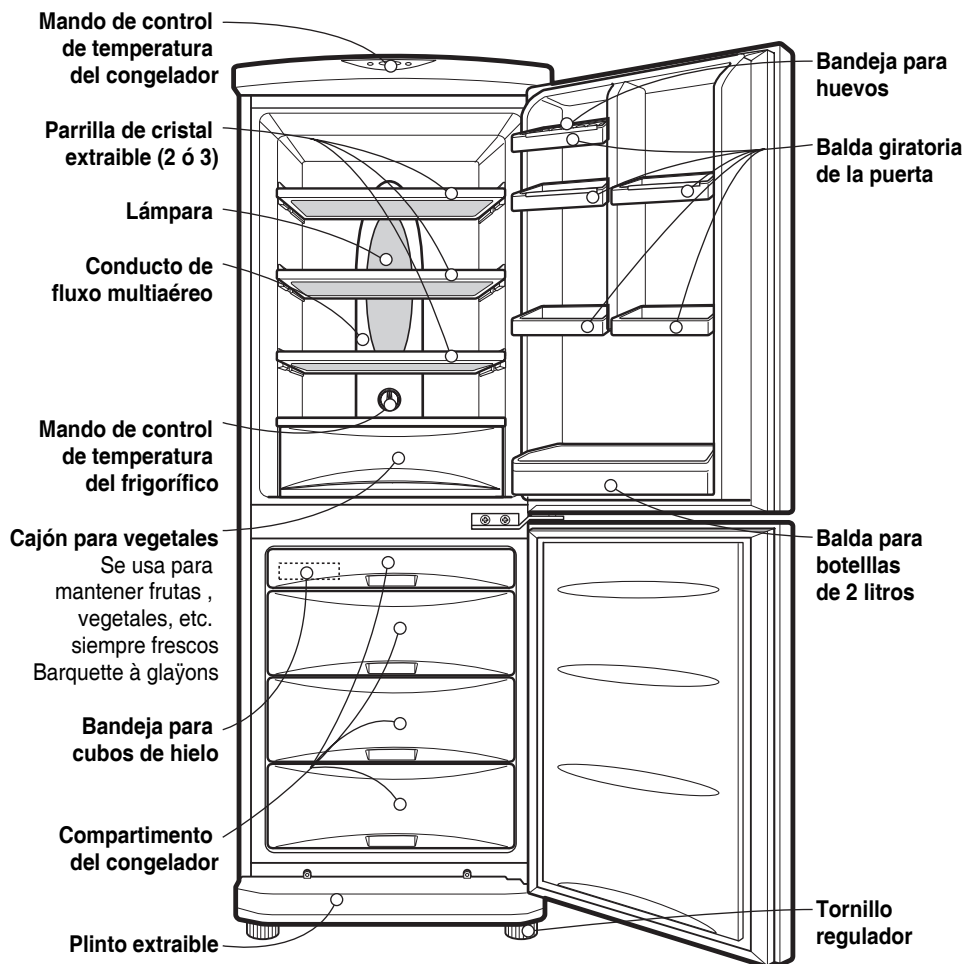
⚠ No utilice aparatos mecánicos u otros para acelerar el proceso de descongelación, fuera de los aquellos recomendados por el fabricante.

⚠ No dañe el circuito del refrigerante.

⚠ No utilice aparatos eléctricos dentro del compartimiento de almacenamiento de los alimentos, al menos que ellos sean de tipo recomendado por el fabricante.

⚠ El refrigerante y el gas de la ventilación de aislamiento usados en el aparato requiere de los procedimientos de disposición especial. Al disponerlo, por favor consulte con el agente de servicio o con personal similarmente calificado.

Identificación de las piezas



Nota

Si no encuentra alguna de estas piezas en su aparato, debe tener en cuenta que pueden ser piezas que sólo se utilizan en otros modelos.

1. Busque un lugar apropiado.
Coloque su frigorífico-congelador donde tenga un acceso fácil.
2. Evite colocar el aparato cerca de fuentes de calor, luz del sol directa o humedad.
3. Debe haber una circulación de aire apropiada en su frigorífico-congelador para que éste funcione eficazmente.
4. Para evitar vibraciones, asegúrese de que el aparato está perfectamente nivelado. Si es el suelo no es uniforme, adapte los tornillos reguladores para compensar la falta de uniformidad.
La parte frontal debe estar ligeramente más alta que la parte de atrás para facilitar el cierre de la puerta. Los tornillos reguladores se pueden girar fácilmente inclinando ligeramente el aparato. Gire los tornillos reguladores en sentido (↺) contrario a las agujas del reloj para elevar el aparato y en el mismo sentido (↻) de las agujas del reloj para bajarlo.
5. Limpie su frigorífico-congelador completamente y retire todo el polvo acumulado durante el envío.
6. Instale los accesorios, como la caja para los cubos de hielo, en su lugar apropiado. Se embalan juntos para impedir que se deterioren durante el envío.
7. Conecte el cable de alimentación (o enchufe) a la toma de corriente. No utilice la misma toma de corriente para otros aparatos.
8. Para asegurar la correcta circulación del aire alrededor del frigorífico/congelador, mantenga el espacio libre suficiente en ambos lados, así como en la parte superior, y mantenga la unidad a al menos 2 pulgadas (5 cm.) de la pared posterior.

Puesta en marcha

Una vez que su frigorífico-congelador esté instalado, deje que se establezca durante 2-3 horas a una temperatura de Funcionamiento normal antes de introducir en él alimentos frescos o congelados.

Si se desconecta la clavija de toma de corriente, espere 5 minutos antes de la nueva puesta en marcha.

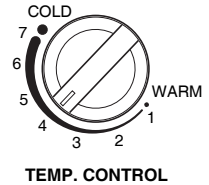
Su frigorífico-congelador ya está listo para su uso.

Control de temperatura

Su frigorífico-congelador tiene dos mandos que le permiten regular la temperatura de los compartimentos del frigorífico y del congelador.

Frigorífico

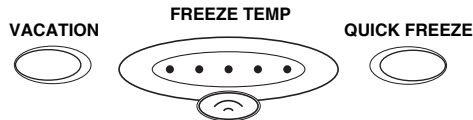
- Primero, sitúe el mando de TEMP. CONTROL en "4". Después regule la temperatura del compartimento a su gusto.



- Si desea una temperatura interior ligeramente más fría o menos fría, gire el mando hacia COLD. Cuando la temperatura de alrededor sea boga, ajuste el controlador de temperatura de la refrigeradora a 'WARM'.

Congelador

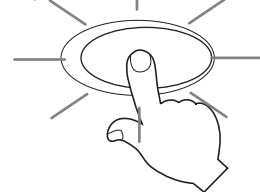
- El mando de temperatura del congelador se encuentra en la parte de arriba del frigorífico-congelador. Primero, sitúe el mando de control de Temperatura de Congelación en el punto medio. Presionando el mando de la Temperatura del Congelador podrá regular la Temperatura del Congelador según el número de lámparas encendidas (se dispone de 5 niveles para el proceso de regulación; 5 lámparas encendidas indican el nivel más frío).
- Cuando se pone en marcha el frigorífico-congelador o se conecta la clavija a la toma de corriente, la regulación de temperatura se lleva a cabo automáticamente y el mando se sitúa en el punto medio.



Congelación rápida (quick freeze)

- Haga uso de esta función cuando quiera congelar los alimentos rápidamente. Presione el botón "QUICK FREEZE" una vez y así la operación de congelación rápida comenzará al tiempo que se enciende la lámpara.

QUICK FREEZE



La operación de congelación rápida dura 3 horas aproximadamente. Cuando finaliza esta operación, el aparato vuelve al estado normal. Si desea interrumpir el proceso de congelación rápida, vuelva a presionar el botón "QUICK FREEZE"; la lámpara se apagará y el proceso de congelación rápida se interrumpirá y el refrigerador volverá al estado normal.

Inactividad

Gracias a esta función el frigorífico-congelador podrá seguir funcionando en el modo de ahorro de energía, lo cual es muy ventajoso cuando se sale de vacaciones, ya que el consumo de energía se reduce al máximo.



Al presionar "VACATION" comienza el proceso y se activa la lámpara ON y para interrumpir el proceso hay que volver a presionar. Para un mejor funcionamiento se debe colocar el mando de temperatura "TEMP. CONTROL" en "WARM".

Autocomprobación

Esta función le permite detectar problemas en el funcionamiento. Si cree que tiene un problema con su frigorífico-congelador pulse el mando de control de temperatura:

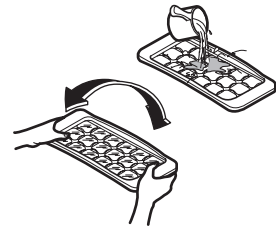
- Si las luces indicadoras se mueven hacia arriba y hacia abajo, su frigorífico-congelador no presenta ningún problema.
- Si las luces indicadoras no se mueven hacia arriba y hacia abajo, deje el aparato enchufado y diríjase a su servicio de asistencia técnica más próximo.

Alarma de la puerta

Cuando la puerta del refrigerador es dejado abierta por un momento, suena la alarma.

Producción de hielo

- Para hacer cubos de hielo, llene la bandeja de hielo hasta el nivel del agua indicado y colóquela en el congelador.



- Si es necesario que los cubos de hielo se hagan rápidamente, presione el botón "QUICK FREEZE".
- Para retirar los cubos de hielo, sujete la bandeja por los extremos y retuerza suavemente.

Consejo

Para retirar fácilmente los cubos de hielo, pase la bandeja por agua corriente antes de retorcer.

Descongelación

La descongelación se lleva a cabo automáticamente. El agua de la descongelación converge en la bandeja de evaporización y se evapora automáticamente.

Almacenamiento de alimentos

- No almacee alimentos que se estropeen fácilmente a bajas temperaturas, como el plátano y el melón.
- Deje enfriar la comida caliente antes de guardarla. Si se guarda comida caliente en el frigorífico-congelador, se pueden estropear otros alimentos y además el consumo de energía es mucho mayor.
- Para almacenar alimentos, utilice recipientes con tapas. Esto impide que se evapore la humedad y contribuye a mantener el sabor y el valor nutritivo de los alimentos.
- No bloquee con comida los tubos ventiladores. La circulación constante de aire frío mantiene uniforme la temperatura del frigorífico-congelador.
- No abra la puerta constantemente. Cuando se abre la puerta entra aire caliente en el frigorífico-congelador y esto conlleva un aumento de la temperatura.
- Para poder regular fácilmente el mando de la temperatura, evite almacenar comida cerca de la esfera del mando de la temperatura.
- No guarde demasiados alimentos en las baldas de la puerta, ya que esto puede impedir que la puerta se cierre totalmente.
- No ponga botellas en el compartimento del congelador ya que cuando se congelan pueden estallar.
- No vuelva a congelar comida que ha sido descongelada. Esto hace que los alimentos pierdan sabor y valor nutritivo.

Nota

Cuando el frigorífico-congelador está situado en un lugar caliente y húmedo, si se guardan muchos vegetales en el mismo o su puerta se abre constantemente se pueden formar gotas de agua en su interior sin que esto afecte a su rendimiento. Retire las gotas de agua con un paño seco.

Información General

Corte de energía

- Un corte de energía de 1-2 horas no perjudica la conservación de los alimentos. Procure evitar abrir y cerrar la puerta con mucha frecuencia.

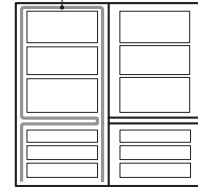
En caso de mudanza

- Retire toda la comida del frigorífico-congelador y precinte con firmeza todas los accesorios sueltos.
- Gire los tornillos reguladores hasta el tope antes de retirar el aparato; en caso contrario los tornillos pueden rayar el suelo o impedir el desplazamiento del frigorífico-congelador.

Tubo anticondensación

- El tubo anticondensación está instalado por toda la parte delantera del frigorífico-congelador así como en la línea divisoria entre el compartimento frigorífico y el compartimento congelador con el fin de evitar la formación de gotas.

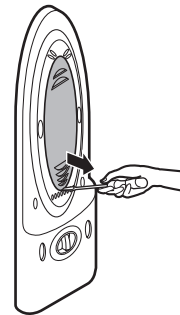
Anti-Condensation Pipe



- Es normal que el frigorífico-congelador se caliente, especialmente después de la instalación o cuando la temperatura ambiente es alta.

Sustitución de la lámpara

1. Desenchufe el cable de potencia de la toma.
2. Retire las parrillas del frigorífico.
3. Para retirar el protector de la lámpara, introduzca el destornillador modelo q en la parte inferior de la cubierta de la lámpara y tire hacia adelante.
4. Gire la lámpara en sentido contrario a las agujas del reloj.
5. Vuelva a instalar operando a la inversa.



La nueva lámpara debe tener las mismas características que la original.

Limpieza

Antes de limpiar

No olvide desenchufar el aparato.

Exterior

Limpie la parte exterior del aparato con un paño suave humedecido con agua caliente o detergente líquido. Si utiliza detergente, no olvide retirarlo con un paño húmedo limpio.

Interior

Siga las instrucciones del apartado anterior.

Después de limpiar

Compruebe que el cable de potencia no está deteriorado, que la clavija no esté sobrecalentada y que esté bien introducida en la toma de corriente.

Advertencia

No se olvide de secar el aparato con un paño después de lavarlo con agua.

No utilice abrasivos, petróleo, benceno, disolvente, ácido clorhídrico, agua hirviendo, cepillos ásperos, etc, ya que pueden deteriorar las piezas del frigorífico-congelador.

Cómo deshacerse de aparatos eléctricos y electrónicos viejos



1. Si en un producto aparece el símbolo de un contenedor de basura tachado, significa que éste se acoge a la Directiva 2002/96/CE.
2. Todos los aparatos eléctricos o electrónicos se deben desechar de forma distinta del servicio municipal de recogida de basura, a través de puntos de recogida designados por el gobierno o las autoridades locales.
3. La correcta recogida y tratamiento de los dispositivos inservibles contribuye a evitar riesgos potenciales para el medio ambiente y la salud pública.
4. Para obtener más información sobre cómo deshacerse de sus aparatos eléctricos y electrónicos viejos, póngase en contacto con su ayuntamiento, el servicio de recogida de basuras o el establecimiento donde adquirió el producto.

Antes de acudir a la asistencia técnica, consulte la lista de abajo.

Esto supondrá un ahorro de tiempo y dinero.

Esta lista incluye los incidentes más frecuentes que no son debidos a la fabricación o materiales defectuosos de este aparato.

Problema

Posibles causas

El frigorífico-congelador no funciona

- Puede que la clavija esté desenchufada de la toma de corriente.
Enchúfela con firmeza.
- El fusible doméstico se ha quemado o ha saltado el interruptor.
Compruebe el fusible y sustitúyalo si es necesario, y vuelva a conectar el interruptor.
- Corte de energía.
Compruebe las luces de la casa.

Temperatura del Frigorífico o del Congelador demasiado caliente

- El mando de la temperatura no está situado en la posición adecuada.
Remítase a la sección Control de Temperatura.
- El aparato está próximo a una fuente de calor.
- Medio cálido – apertura frecuente de puertas.
- La puerta se mantiene abierta durante mucho tiempo.
- Algún envase impide que se cierre la puerta o bloquea el conducto de aire del compartimento congelador.

Vibración, traqueteo o ruidos anormales

- Puede que el suelo en el que el aparato está instalado no sea uniforme o que el frigorífico-congelador no esté firme.
Nivélelo girando el tornillo regulador.
- Presencia de objetos innecesarios en la parte trasera del aparato.

Escarcha o cristales de hielo en comida congelada

- Puede que se haya dejado la puerta entreabierta o que un envase impide que ésta se cierre.
- Apertura de puerta prolongada o muy frecuente.
- Es normal que se formen escarchas dentro de los envases.

Problema	Posibles causas
Acumulación de humedad en el aparato	<ul style="list-style-type: none">• Es probable que esto suceda en un espacio húmedo. Limpie con un paño seco.
Acumulación de humedad en el interior	<ul style="list-style-type: none">• Apertura de puerta prolongada o muy frecuente.• Cuando el ambiente es húmedo, al abrir las puertas el aire lleva la humedad hacia el frigorífico.
El frigorífico despidе mal olor	<ul style="list-style-type: none">• Los alimentos que despiden mucho olor deben guardarse herméticamente o envolverse.• Compruebe si hay comida estropeada.• El interior necesita limpieza. Remítase a la sección LIMPIEZA.
La puerta no cierra adecuadamente	<ul style="list-style-type: none">• Hay algún envase que impide que la puerta se cierre. Retírelos.• El frigorífico-congelador no está nivelado. Ajuste los tornillos reguladores.• Puede que el suelo en el que el aparato está instalado no sea uniforme o que el frigorífico-congelador no esté firme. Eleve ligeramente la parte delantera con el tornillo regulador.
La luz del interior no funciona	<ul style="list-style-type: none">• No hay corriente en la toma.• Hay que cambiar la lámpara. Remítase a la sección Sustitución de lámpara

Puertas reversibles

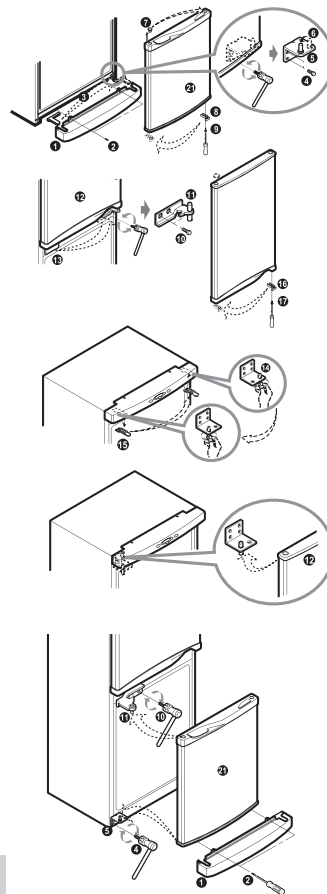
Su frigorífico-congelador está diseñado con puertas reversibles para que puedan abrirse por la derecha o por la izquierda y adaptarse al diseño de su cocina.

Advertencia

1. Antes de invertir la dirección de la puerta, primero debe retirar los alimentos y accesorios como parrillas o bandejas que no estén fijados en el frigorífico-congelador.
2. Utilice una llave torsiométrica o inglesa para fijar o retirar el perno.
3. No ponga el frigorífico-congelador de forma horizontal ya que esto puede ocasionar problemas.
4. Procure que no le caigan las puertas al desmontar o montar las mismas.

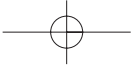
Cómo invertir la dirección de las puertas

1. Retire el tornillo ② y retire la cubierta ① y desplace la cubierta superior ③. Y, retire el tornillo ④. Y la bisagra en forma de L ⑤, y retire la espiga ⑥. Retire la puerta del congelador ⑭ y cambie la posición de la cubierta ⑦. Retire el tornillo ⑧ y la abrazadera ⑨.
2. Retire la bisagra en forma de C ⑩ y la puerta del frigorífico ⑪. Cambie la posición de la cubierta ⑫. Cambie la posición del tornillo ⑬. Retire el tornillo ⑮ y de la abrazadera ⑰.
3. Cambie la posición del perno ⑭ de la bisagra en U, la tapa, montaje de la cubierta superior ⑮ bisagra en C ⑯ de montaje de la puerta del frigorífico ⑪ y el ⑩ perno ⑱ de montaje de la puerta F ⑤. Monte la bisagra en L ④ y el perno ②. Montaje de la cubierta inferior ① y el tornillo ②.



Nota

La garantía no cubra la inversión de la dirección de las puertas.



Memo

