

Съдържание

Увод	Документиране	46
	Важни указания за безопасност	46
	Основни части	48
Инсталиране	Инсталиране	49
	Пускане в действие	49
Работа с уреда	Регулиране на температурата	50
	Бързо замразяване	50
	Икономичен режим	51
	Тестване	51
	Предупредителен сигнал за отворена врата	51
	Получаване на ледени кубчета	51
	Размразяване	51
Съвети за съхранение на хранителни продукти	Съвети за съхранение на хранителни продукти	52
Обслужване и поддръжка	Обща информация	53
	Смяна на крушката	53
	Почистване	54
Отстраняване на неизправности	Отстраняване на неизправности	55
Смяна посоката на отваряне на вратите	Предпазна мярка	57
	Как се сменя посоката на отваряне на вратите	57

Документиране

Увод

Моделът и серийният номер са отбелязани на задната страна на уреда. Този номер е уникален и е поставен само върху този уред. Запишете необходимата информация по-долу и запазете това ръководство като документ за вашата покупка. Прикрепете тук и фактурата.

Дата на покупката : _____

Търговец, от който
е закупен уредът : _____

Адрес на търговеца : _____

Телефон на търговеца : _____

Модел № : _____

Сериен № : _____

Важни указания за безопасност

Внимание

Преди да използвате този хладилник-фризер, трябва да го инсталирате правилно и да го разположите в съответствие с Указанията за инсталиране.

Никога не изключвайте своя хладилник-фризер, като дърпате захранващия кабел. **Винаги хращайте здраво щепсела и директно го издърпвайте от контакта.**

Когато премествате своя уред по-далеч от стената, внимавайте той да не затисне или повреди захранващия кабел.

След като вашият хладилник-фризер започне да работи, не пипайте студените повърхности във фризерното отделение, особено когато ръцете ви са влажни или мокри. **Кожата ви може да залепне за тези изключително студени повърхности.**

⚠ ВНИМАНИЕ

Този уред не е предназначен за използване от лица (включително деца) с намалени физически, сетивни или умствени възможности или без опит и познания, освен ако не са наблюдавани или инструктирани как да използват уреда от отговарящо за безопасността им лице.

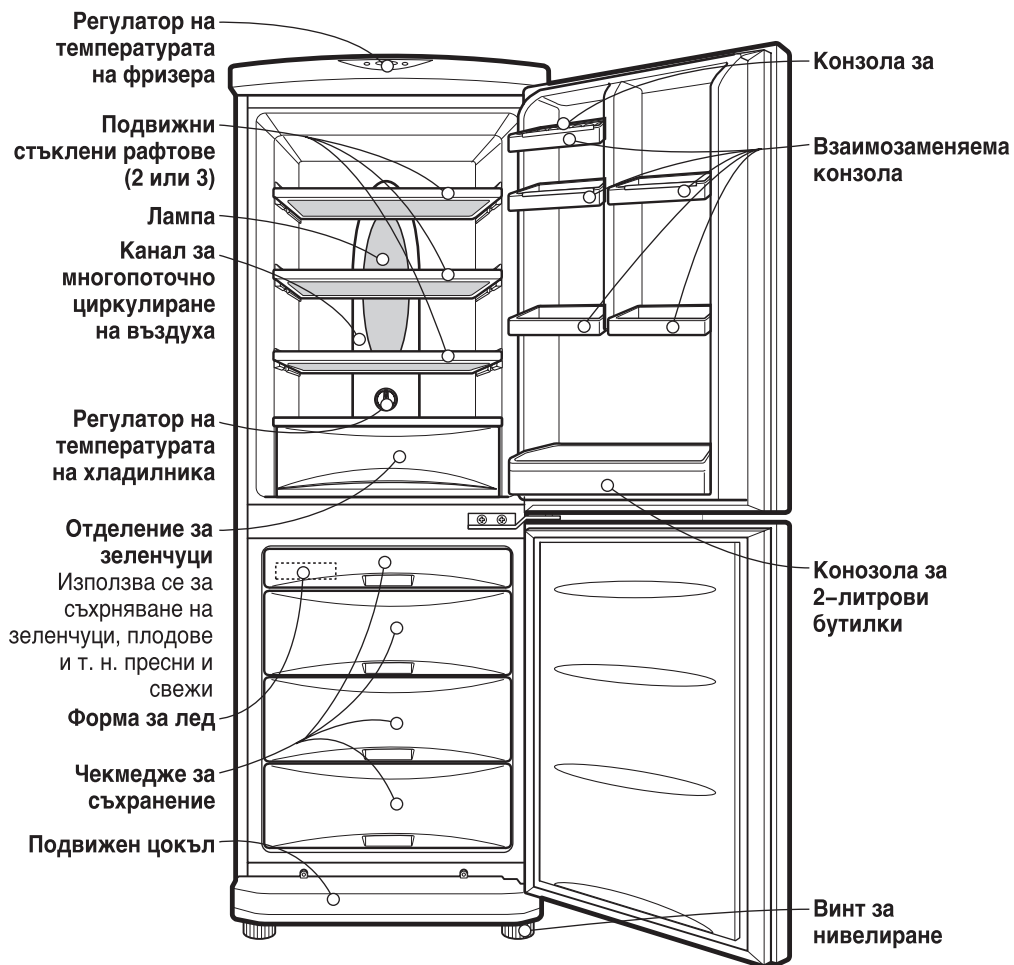
46

Не трябва да се допуска деца да си играят с уреда.

Важни указания за безопасност

- Внимание** Преди почистване на хладилник–фризера издърпайте щепсела от контакта.
Не повреждайте, не прегъвайте силно, не дърпайте и не усуквайте захранващия кабел, защото повреда на захранващия кабел може да предизвика пожар или токов удар.
Не поставяйте стъклени изделия във фризера, защото те може да се счупят, когато съдържанието им замръзне.
- Не използвайте удължител** Ако е възможно, включете хладилник–фризера в отделен контакт, за да не предизвика той или друг уред претоварване на битовата инсталация.
- Достъпност на захранващия щепсел** Щепселът на хладилник–фризера трябва да бъде включен на леснодостъпно място с цел бързо изключване в случай на опасност.
- Подмяна на захранващия кабел** Ако захранващият кабел бъде повреден, той трябва да бъде подменен от производителя или от негов сервизен представител, или от друго квалифицирано лице, за да се избегне злополука.
- Опасност** Опасност от затваряне на дете.
Преди да изхвърлите стария си хладилник или фризер: Свалете вратите.
Оставете рафтовете на такова място, че децата да не могат лесно да се покатерят и да влязат вътре.
- Не съхранявайте** Не съхранявайте бензин или други запалителни газове и течности в близост до този или до друг електроуред.
- Заземяване** Заземяването намалява опасността от токов удар при късо съединение, като осигурява проводник за отвеждане на електрическия ток. За да предотвратите евентуален токов удар, този електроуред трябва да се заземи. Неправилното използване на заземителната клема може да предизвика токов удар. Консултирайте се с квалифициран електротехник или лице от сервиза, ако не сте разбрали напълно указанията за заземяване или ако се съмнявате дали уредът е заземен правилно.
- ▲ Внимание**
- ▲ Не поставяйте препятствия пред вентилационните отвори във вътрешността на уреда или във вградената конструкция.
 - ▲ За ускоряване на процеса на размразяване не използвайте механични приспособления или други средства, различни от препоръчаните от производителя.
 - ▲ Не повреждайте циркуляционната инсталация на хладилния агент.
 - ▲ Не използвайте електроуреди в отделенията за съхраняване на хранителни продукти, ако не са одобрени от производителя.
 - ▲ Изхвърлянето на използваните в уреда хладилен агент и газ за издуване на изолацията изисква спазване на специална процедура. При изхвърлянето им се консултирайте с представител на сервиза или с лице с подобна квалификация.

Основни части



Забележка

Някои от посочените части може да липсват във вашия уред, защото те са предназначени за други модели.

Инсталиране

- 1.** Изберете подходящо място.
Разположете своя хладилник–фризер на място, където той ще бъде леснодостъпен.
- 2.** Не разполагайте уреда близо до източници на топлина, пряка слънчева светлина или влага.
- 3.** Въздухът трябва да циркулира свободно около вашия хладилник–фризер, за да се осигури ефикасната му работа.
- 4.** За да избегнете вибрации, уредът трябва да бъде нивелиран.
Ако е необходимо, регулирайте винтовете за нивелиране, за да компенсирате неравностите на пода.
Предната част трябва да бъде поставена малко по–високо от задната, за да се затварят по–лесно вратите.
Винтовете за нивелиране могат да се завъртят лесно, ако леко наклоните корпуса.
За повдигане на уреда въртете винтовете за нивелиране обратно на часовниковата стрелка (↺), а за спускане – по посока на часовниковата стрелка (↻).
- 5.** Почистете добре целия хладилник–фризер и избършете праха, натрупан по време на превоза.
- 6.** Поставете принадлежностите, като кутията за лед и т. н., на съответните им места. Те са опаковани заедно, за да се предотврати евентуалното им повреждане по време на превоза.
- 7.** Включете щепсела на захранващия кабел в контакта. Не включвайте други електроуреди в същия контакт.
- 8.** За да осигурите подходяща циркулация на въздуха около хладилника с фризер, оставете достатъчно разстояние от двете му страни и отгоре, както и поне 2 инча (5 см) разстояние от задната му стена.

Пускане в действие

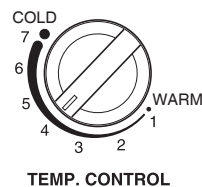
Щом инсталирате своя хладилник–фризер, оставете го работи 2–3 часа, за да се стабилизира при нормалната работна температура, преди да поставите в него пресни или замразени хранителни продукти. Ако извадите щепсела от контакта, изчакайте 5 минути, преди да го включите отново. Вашият хладилник–фризер вече е готов за употреба.

Регулиране на температурата

Вашият хладилник–фризер има два регулатора, които ви дават възможност да регулирате температурата в хладилното и във фризерното отделение.

Хладилник

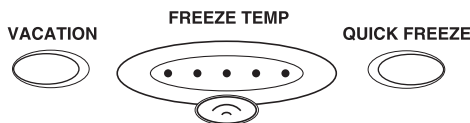
- Първоначално поставете регулатора на температурата (TEMP. CONTROL) на "4". След това регулирайте температурата на отделението по свое желание.



- Ако желаете вътрешната температура да бъде малко по–висока или по–ниска, завъртете регулатора съответно към WARM или COLD. Когато околната температура е ниска, поставете регулатора на температурата (TEMP. CONTROL) на "WARM".

Фризер

- Регулаторът на температурата на фризера се намира в най–горната част на хладилника–фризер. Първоначално настройте температурата на фризера (FREEZE TEMP) на средна степен. С натискане на бутона "FREEZE TEMP" можете да регулирате температурата на фризера, която се обозначава от броя светнали индикатори (настройката е на пет степени, 5 светнали индикатора означават най–студено).
- Когато пуснете в действие хладилник–фризера или когато включите щепсела в контакта, температурата автоматично се настройва на средна степен.



Бързо замразяване

- Тази функция се използва, когато искате бързо да замразите хранителни продукти. Натиснете веднъж бутона "QUICK FREEZE", след което индикаторът светва и операцията за бързо замразяване започва. Операцията за бързо замразяване продължава около три часа. Когато тази операция завърши, уредът автоматично се връща в нормален режим. Ако искате да спрете операцията за бързо замразяване, натиснете още веднъж бутона "QUICK FREEZE", индикаторът изгасва, операцията за бързо замразяване се прекратява и хладилникът се връща в нормален режим.



Икономичен режим

С тази функция хладилник–фризерът работи в режим на икономия на енергия, който е полезен, когато сте заминали на почивка. Така се намалява консумацията на енергия до възможния минимум.



При натискане на бутона "VACATION" индикаторът светва и операцията започва, а при повторно натискане операцията се прекратява. За по–добра работа регулаторът на температурата (TEMP. CONTROL) трябва да е нагласен на минимум (WARM).

Тестване

Тази функция ви позволява да проверите дали няма проблеми в работата на уреда. Ако мислите, че има някакъв проблем с вашия хладилник–фризер, натиснете бутона за регулиране на температурата:

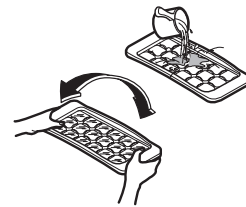
- Ако индикаторните светлини се движат нагоре–надолу, тогава няма проблем с вашия хладилник–фризер.
- Ако индикаторните светлини не се движат нагоре–надолу, моля оставете уреда включен и се обадете в най–близкия до вас сервиз.

Предупредителен сигнал за отворена врата

Когато вратата на хладилника е оставена отворена за известно време, чува се предупредителен сигнал.

Получаване на ледени кубчета

- За да получите ледени кубчета, напълнете с вода формата за лед и я поставете във фризера.
- Ако бързо ви трябва ледени кубчета, натиснете бутона "QUICK FREEZE".
- За да отделите ледените кубчета, хванете формата за лед от двете страни и леко я огънете.



Съвет

За да отделите лесно ледените кубчета, залейте с вода формата за лед преди да я огънете.

Размразяване

Размразяването става автоматично. Водата от размразяването се стича в изпарителната вана и автоматично се изпарява.

Съвети за съхранение на хранителни продукти

- Не съхранявайте хранителни продукти, които лесно се повреждат при ниска температура, като банани и пъпеши.
- Оставете горещите храни да се охладят, преди да ги поставите в хладилник–фризера. Поставянето на гореща храна в хладилник–фризера може да повреди другите хранителни продукти, а освен това води и до по–големи сметки за електроенергия.
- Когато съхранявате храна, използвайте съд с капак. Това предотвратява изпаряването на влагата и спомага храната да запази вкуса и хранителните си качества.
- Не запушвайте отворите за циркулиране на въздуха с хранителни продукти. Равномерната циркулация на студения въздух поддържа температурата в хладилник–фризера еднаква.
- Не отваряйте често вратата. Отварянето на вратата позволява в хладилник–фризера да влиза топъл въздух и предизвиква повишаване на температурата.
- За да можете лесно да регулирате температурата, не поставяйте хранителни продукти близо до регулатора на температурата.
- Не дръжте прекалено много хранителни продукти в конзолите на вратата, тъй като това може да пречи на вратата да се затваря добре.
- Не съхранявайте бутилки във фризерното отделение – те може да се счупят при замръзване.
- Не замразявайте повторно храна, която е била размразена. Това предизвиква загуба на вкусови и хранителни качества.

Забележка

Ако вашият хладилник–фризер е поставен на топло и влажно място, ако често отваряте вратата му или ако в него сте поставили много зеленчуци, в него може да се образува конденз, който не оказва влияние върху работата на уреда. Избърсвайте конденза със сух парцал.

Обща информация

Спиране на тока

- Ако токът спре за 1–2 часа, това няма да повреди съхранените хранителни продукти. Опитайте се да не отваряте и затваряте твърде често вратата.

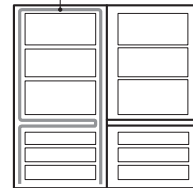
Ако се премествате

- Извадете хранителните продукти от хладилник–фризера и здраво прикрепете с тиксо подвижните части.
- Завийте винтовете за нивелиране докрай, перди да местите хладилник–фризера. В противен случай винтовете може да одраскат пода или хладилник–фризерът няма да може да се мести.

Антикондензационна тръба

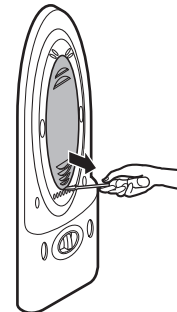
- За предотвратяване на образуването на конденз в предната част на хладилник–фризера, както и в преградата между хладилното и фризерното отделение, е вградена антикондензационна тръба.
- Особено след инсталиране или когато околната температура е висока, хладилник–фризерът може да бъде топъл на пипане, което е напълно нормално.

Антикондензационна тръба



Смяна на крушката

1. Изключете щепсела от контакта.
2. Извадете рафтовете на хладилника.
3. За да свалите капака на лампата, пъхнете отверка от типа ⊖ под капака на лампата и го издърпайте напред.
4. Отвъртете крушката по посока, обратна на часовниковата стрелка.
5. Сглобете в обратна последователност на разглобяването. Новата крушка трябва да бъде със същите технически характеристики като оригиналната.
 - Трябва да проверите O–образния гумен пръстен, който предотвратява възникване на електрическа искра.



Почистване

Преди почистване

Задължително изключете щепсела от контакта.

Почистване отвън

Почиствайте хладилник–фризера отвън с парче мек плат, напоен с топла вода или течен миещ препарат. Ако използвате миещ препарат, задължително трябва да го избършете с чиста влажна кърпа.

Почистване отвътре

Както по–горе

След почистване

Проверявайте дали захранващият кабел не е повреден, дали щепселът не е прегрял и дали е включен добре в контакта.

Внимание

След измиване с вода задължително трябва да подсушите уреда с парче плат.

Не използвайте абразивни почистващи препарати нафта, бензин, разтворител, солна киселина, гореща вода, груба четка и т. н., тъй като те може да повредят частите на хладилник–фризера.

Изхвърляне на вашия стар уред



1. Когато този символ на задраскана кофа за боклук е поставен върху дадено изделие, това означава, че изделието попада под разпоредбите на Европейска директива 2002/96/ЕО.
2. Всички електрически и електронни изделия трябва да се изхвърлят отделно от битовите отпадъци, в определени за целта съоръжения, посочени от държавните или местните органи.
3. Правилното изхвърляне на вашия уред ще помогне за предотвратяване на възможни негативни последици за околната среда и човешкото здраве.
4. За по-подробна информация за изхвърлянето на вашия стар уред се обърнете към вашата община, службите за събиране на отпадъци или магазина, откъдето сте купили своя уред.

Отстраняване на неизправности

Преди да се обадите в сервиза, проверете този списък. Това може да ви спести време и средства. Този списък съдържа общи случаи, които не са резултат от фабричен дефект на уреда или от използване на дефектни материали за производството му.

Проблем

Възможна причина

Хладилник-фризерът не работи

- **Щепселът може да е изваден от контакта.**
Включете щепсела добре.
- **В дома ви е изчорял предпазител или е изключил ел. прекъсвач.**
Проверете и/или сменете предпазителя или включете прекъсвача.
- **Токът е спрял.**
Проверете дали лампите у вас светят.

Температурата в хладилното или фризерното отделение е твърде висока

- **Регулаторът на температурата не е поставен в правилно положение.**
Вж. раздел "Регулиране на температурата".
- **Уредът е разположен близо до източник на топлина.**
- **Често се отваря вратата в топло време.**
- **Вратата е оставена дълго време отворена.**
- **Някоя опаковка пречи на вратата да се затвори или запушва канала за циркулиране на въздуха във фризерното отделение.**

Вибрации, тракане или необичаен шум

- **Хладилник-фризерът е поставен на неравна повърхност или е в нестабилно положение.**
Нивелирайте го чрез въртене на нивелиращите винтове.
- **В задната част на хладилник-фризера са поставени ненужни предмети.**

Скреж или ледени кристали върху замразената храна

- **Вратата може да е оставена откритата или някоя опаковка пречи на вратата да се затвори.**
- **Много често отваряте вратата или я оставяте дълго време отворена.**
- **Скрежът вътре в опаковката е нормален.**

Образуване на влага върху корпуса

- **Това явление се среща във влажни помещения.**
Избършете със суха кърпа.

Проблем

Възможна причина

**Вътре се събира
влага**

- **Много често отваряте вратата или я оставяте дълго време отворена.**
- При влажно време въздухът внася влага в хладилника при отваряне на вратата.

**Неприятна
миризма в
хладилника**

- Хранителни продукти със силна миризма трябва да се държат в добре затворен съд или да се опаковат добре.
- Проверете за развалена храна.
- Вътрешността се нуждае от почистване. Вж. раздел "Почистване".

**Вратата не се
затваря както
трябва**

- **Някоя опаковка с храна пречи на вратата да се затвори.**
Поместете опаковките, които пречат на вратата да се затваря.
- **Хладилник–фризерът не е нивелиран.**
Нивелирайте го с винтовете за нивелиране.
- **Хладилник–фризерът е поставен на неравна повърхност или е в нестабилно положение.**
Леко повдигнете предната част с помощта на винтовете за нивелиране.

**Вътрешното
осветление не
работи**

- **Няма захранване в контакта.**
- **Крушката трябва да се смени.**
Вж. раздел "Смяна на крушката".

Смяна посоката на отваряне на вратите

Вашият хладилник-фризер е проектиран с врати, които могат да се монтират по такъв начин, че да се отворят или наляво или надясно, според интериора на вашата кухня.

Предпазна мярка

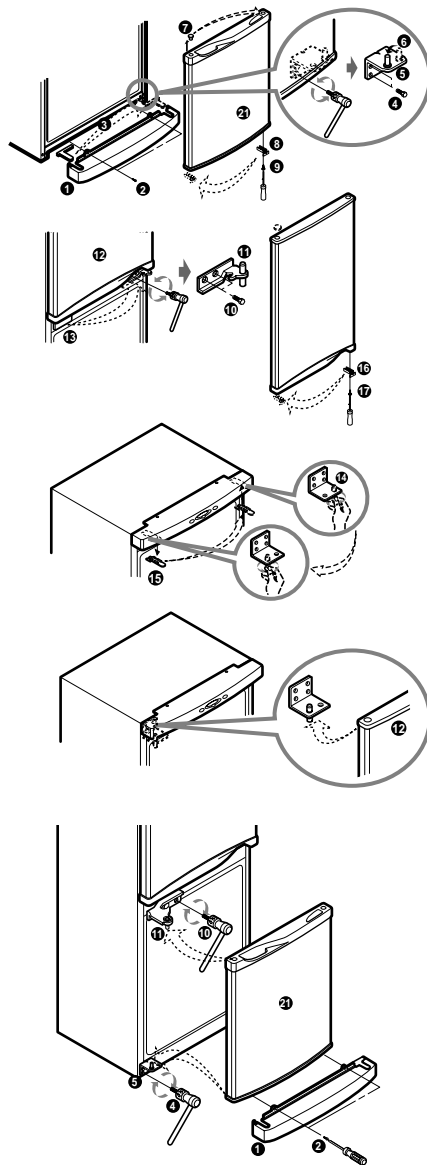
1. Преди да смените посоката на отваряне на вратата, най-напред трябва да извадите всички хранителни продукти и принадлежности, като рафтове или поставки, които не са прикрепени в хладилник-фризера.
2. Използвайте специален гаечен ключ, за да отвиете или завийте болта.
3. Не поставяйте хладилник-фризера в легнало положение. Това ще предизвика проблеми.
4. Внимавайте да не изпуснете вратите при разглобяване или сглобяване.

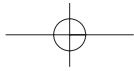
Как се сменя посоката на отваряне на вратите

1. Отвийте болт **2**, свалете цокъла **1** и преместете капачката на цокъла **3**. След това отвийте болт **4**, свалете Г-образната панта **5** и извадете щифта **6**. Свалете вратата на фризера **21** и преместете капачката **7** на другото място. Преместете на другото място и конзолата на вратата **8** и болта **9**.
2. Отвийте болта **10** и свалете С-образната панта **11** и вратата на хладилника **12**. Преместете капачката **13** на другото място. Преместете на другото място и конзолата на вратата **16** и болта **17**.
3. Преместете щифта **14** в другия отвор на Г-образната панта и поставете капачката **15** на другото място в горния цокъл. Поставете вратата на хладилника **12**. Монтирайте С-образната панта **11** и болта **10**. Поставете вратата на фризера **21**. Монтирайте Г-образната панта **5** с болт **4**. Поставете долния цокъл **1** и завийте болта **2**.

Забележка:

Смяната на посоката на отваряне на вратата не е включена в гаранцията.





Memo

