

# BRUGERVEJLEDNING LED LCD SKÆRM

Du bedes læse brugervejledningen grundigt igennem, før du betjener enheden. Gem brugervejledningen til evt. senere brug.

## LED LCD-SKÆRM MODELLER

E2280V

E2380V

E2280VX

E2380VX

Denne enhed er blevet konstrueret og fremstillet, så det er sikkert at bruge den. Hvis enheden bruges på en måde, den ikke er konstrueret til, kan du imidlertid få elektrisk stød, og der kan opstå brand eller andre farlige situationer. Du skal overholde følgende grundlæggende retningslinjer i forbindelse med installation, brug og vedligeholdelse for at kunne drage fordel af de beskyttelsesforanstaltninger, der er integreret i skærmen.

## Sikkerhed

Brug kun det strømkabel, der følger med enheden. Hvis der anvendes et andet strømkabel, skal det være godkendt efter de gældende nationale standarder – især hvis strømkablet ikke leveres af leverandøren. Hvis strømkablet på nogen måde er beskadiget, skal du kontakte producenten eller det nærmeste autoriserede servicested for at få det udskiftet.

Apparatkontakten anvendes som afbryderkontakt.

Du skal sørge for, at enheden monteres tæt ved vægstikkontakten, hvor stikket er sat i, og at der er fri adgang til vægstikkontakten.

Skærmen må kun tilsluttes en strømkilde, der er angivet i specifikationerne i denne brugerhåndbog eller på skærmen. Hvis du er i tvivl om, hvilken type strømforsyning der er i dit hjem, skal du kontakte forhandleren for at få nærmere oplysninger.

Overbelastede vekselstrømskontakter og forlængerledninger er farlige. Flossede strømkabler og stikpropper, der er gået i stykker, er ligeledes farlige. Disse risikable dele kan forårsage elektrisk stød, brand og andre farlige situationer. Kontakt en servicetekniker for at få den risikable del udskiftet.

Hvis enheden stadig er tilsluttet vægstikkontakten, så er den ikke frakoblet vekselstrømskilden, også selv om der er slukket for enheden.

Undlad at åbne skærmen.

- Komponenterne inde i skærmen skal hverken betjenes eller vedligeholdes.
- Der er farlig højspænding inde i skærmen, selvom strømmen er afbrudt.
- Kontakt forhandleren, hvis skærmen ikke fungerer ordentligt.

For at undgå personskader:

- Placer ikke skærmen på en overflade eller hylde, der skrånede, medmindre den er forsvarligt fastgjort.
- Brug kun et stativ, der anbefales af producenten.
- Tab ikke genstande på produktet og stød ikke til produktet. Smid ikke legetøj eller genstande hen på skærmen. Det kan forårsage personskader, problemer med produktet og beskadige skærmen.

For at undgå brand og farlige situationer:

- Sluk altid for skærmen, hvis du forlader rummet i længere tid. Lad aldrig skærmen være tændt, når du forlader huset.
- Pas på, at børn ikke taber eller skubber genstande ind i skærmmkabinettets åbninger. Nogle af de indre dele indeholder farlig spænding.
- Tilføj ikke komponenter, der ikke er specifikt designet til denne skærm.
- Tag stikket til skærmen ud af vægstikkontakten, når den ikke skal bruges i en længere periode.
- Rør aldrig ved strømkablet og signalkablet, når det lyner og tordner, da dette kan være meget farligt. Det kan give elektrisk stød.

## Installation

Der må ikke være nogen genstande, som ligger på eller ruller over strømkablet. Placer ikke skærmen et sted, hvor strømkablet kan blive beskadiget.

Brug ikke denne skærm i nærheden af en vandkilde, f.eks. et badekar, en vaskecumme, en køkkenvask, en vaskebalje, en våd kælders eller en swimmingpool.

Der er ventilationsåbninger i skærmens kabinet, så den varme, der genereres under driften, kan slippe ud. Hvis disse åbninger blokeres, kan den akkumulerede varme forårsage funktionsstop og brand. Derfor må du **ALDRIG**:

- Blokere ventilationsåbningerne i bunden ved at anbringe skærmen på en seng, en sofa, et tæppe eller lignende.
- Placere skærmen i et lukket rum, hvor der ikke er ordentlig ventilation.
- Dække åbningerne med stof eller andre materialer.
- Placere skærmen tæt på eller over en radiator eller en anden varmekilde.

Undlad at gnide eller stryge på Active Matrix LCD-skærmen med noget hårdt for at undgå at ridse eller på anden måde beskadige skærmen.

Undgå at trykke hårdt på LCD-skærmen med hænderne, da det kan medføre, at der dannes et permanent efterbillede.

Nogle fejl kan optræde som røde, grønne eller blå pletter på skærmen. Dette påvirker dog ikke skærmens ydeevne.

Anvend om muligt den anbefalede opløsning for at opnå den bedste billedkvalitet på LCD-skærmen. Hvis der benyttes en anden opløsning end den anbefalede, vises der muligvis skalerede eller reproducerede billeder på skærmen. Dette er imidlertid en egenskab ved LCD-skærmen med fast opløsning.

Hvis du lader et fast billede være vist på skærmen i lang tid, kan det beskadige skærmen og forårsage, at billedet brænder fast. Husk at anvende pauseskærm som skærmbaggrund. Dette sker også for andre fabrikanter produkter, og hvis det forekommer, dækker garantien ikke.

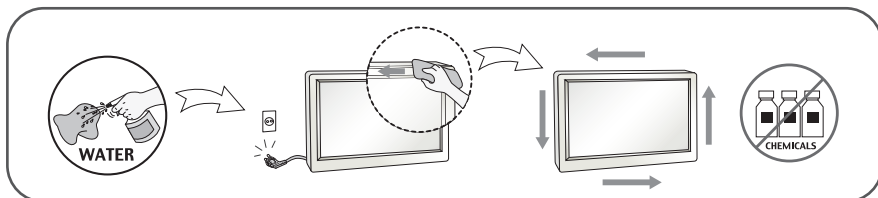
Man skal ikke støde til eller ridse skærmens frontpanel og sider med metalgenstande. Dette kan beskadige skærmen.

Sørg for, at panelet vender fremad, og hold det med begge hænder, når du flytter det. Hvis du tager produktet, kan det beskadigede produkt forårsage elektrisk stød eller brand. Kontakt et autoriseret servicecenter, hvis produktet skal repareres.

Undgå høje temperaturer og høj fugtighed.

## Rengøring

- Træk stikket ud af stikkontakten, før du rengør LCD-skærmens overflade.
- Brug en let fugtet klud (ikke våd). Brug ikke spraymidler direkte på skærmen. Der kan forekomme elektrisk stød, hvis der påføres spraymiddel.
- Når du rengør produktet, skal du tage strømstikket til enheden ud og gnide forsigtigt med en blød klud, så du ikke ridser produktet. Brug ikke en våd klud under rengøringen og spray ikke vand eller andre væsker direkte på produktet. Du kan få elektrisk stød! (Anvend ikke kemikalier så som benzen, fortyndervæske til maling eller sprit).
- Spray vand på en blød klud 2-4 gange, og brug den til at rengøre frontrammen. Gnid kun i én retning. For meget fugt kan give pletter.



## Ompakning

- Smid ikke papkassen og/eller emballagen ud. Den oprindelige emballage kan bruges til at transportere enheden på et senere tidspunkt. Hvis enheden skal sendes til en andet sted, skal den pakkes i den oprindelige beholder.

## Bortskaffelse

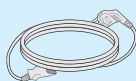
- Denne skærm må ikke bortskaffes med den almindelige dagrenovation.
- Skærmen skal bortskaffes i overensstemmelse med de lokale regler.

## !!! Tak fordi du valgte LGE produkter !!!

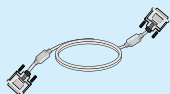
Kontroller, at følgende dele er inkluderet med din skærm. Kontakt din forhandler, hvis der mangler nogle dele.



**Brugsvejledning/Kort**

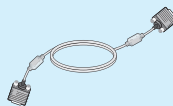


**Power Cord**



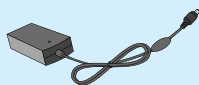
**DVI-D Signalkabel**

(Denne funktion er ikke tilgængelig i alle lande.)



**15 ben D-Sub Signalkabel**

(Dette signalkabel skal være fastgjort på dette produkt før forsendelsen, hvis det skal opsættes.)



**AC-DC adapter**

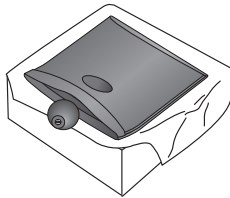
### **BEMÆRK:**

- Tilbehøret kan se anderledes ud end det, der vises her.
- Brugeren skal anvende afskærmede signalinterfacekabler (D-sub 15 bens kabel, DVI-D kabel) med ferritkerne, så produktet forbliver i overensstemmelse med standarder.

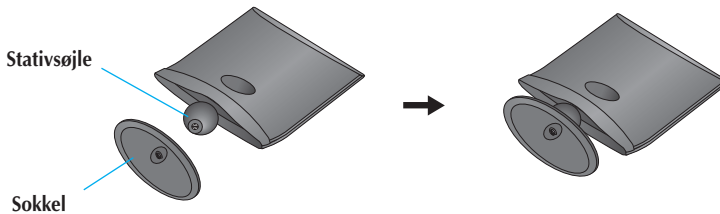
Inden skærmen sættes op, skal der være slukket for strømmen til skærmen, computersystemet og andre tilsluttede enheder.

## Montering af soklen

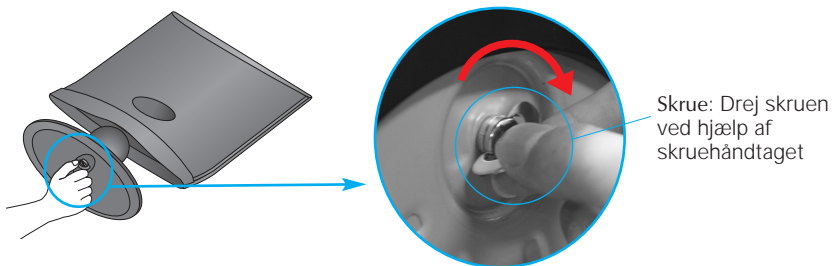
1. Læg skærmen med forsiden nedad på et blødt stykke stof.



2. Monter foden på stativet i korrekt retning, som vist på illustrationen.



3. Fastgør skærmen på foden ved at dreje skruen til højre.

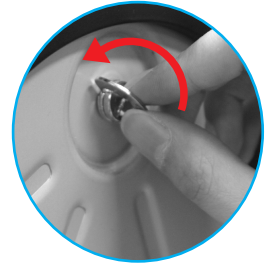


4. Når søjlen og soklen er samlet, skal skærmen løftes forsigtigt op med forsiden vendt mod dig.



# Tilslutning af skærmen

- Drej skruen til venstre og løft skærmen ud af foden.



## VIGTIGT

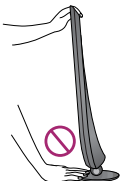
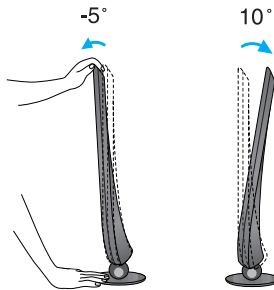
- Denne illustration viser en typisk tilslutning. Din skærm kan være anderledes end den, der vises på billedet.
- Bær ikke produktet i soklen, mens det vender på hovedet. Produktet kan falde af soklen og gå i stykker eller skade din fod.

**Inden skærmen sættes op, skal der være slukket for strømmen til skærmen, computersystemet og andre tilsluttede enheder.**

## Placering af skærmen

1. Du kan indstille skærmen på forskellige måder.

Opseg nagiba:  $-5^\circ$  til  $10^\circ$

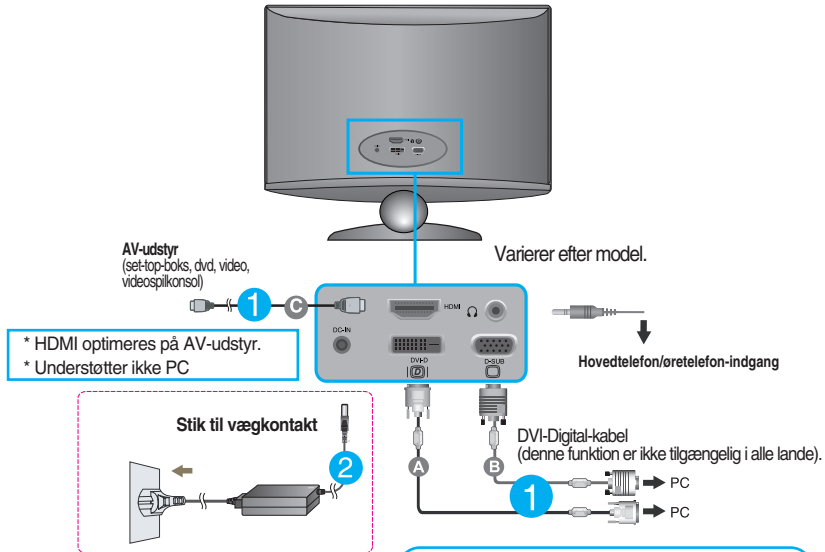


## VIGTIGT

- Du behøver ikke at indsætte låsestiften igen, hvis du fjerner den for at justere højden.
- Pas på ikke at sætte fingrene mellem skærmen og stativsøjlen, når du justerer skærmens vinkel. Du kan få fingrene i klemme.

## Tilslutning til en pc

1. Før du indstiller monitoren, skal du være sikker på at strømmen til monitoren, computersystemet og andre tilsluttede enheder er slukket.
2. Tilslut signalindgangskablet **1** og strømkablet **2** i denne rækkefølge og stram så skruen til signalkablet.
  - A Tilslut DVI-D (digitalt signal) kablet
  - B Tilslut D-sub (analogt signal) kablet
  - C Tilslut HDMI kablet



### BEMÆRK:

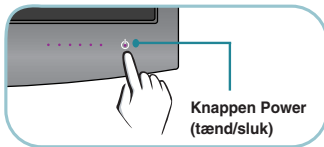
- Dette er en forenklet gengivelse af skærmens bagside.
- Illustrationen viser en generel tilslutningsmodel. Bagsiden af din skærm kan afvige fra det viste.



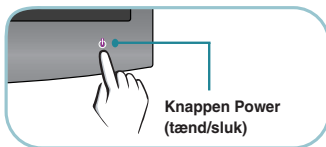
## Tilslutning til en pc

- Tryk på knappen Power (tænd/sluk) på frontpanelet for at tænde for enheden. Når der er tændt for strømmen til skærmen, udføres funktionen 'Self Image Setting Function' (Funktionen selvindstilling af billede) automatisk. (Kun analog-mode)

### E2280V/E2380V



### E2280VX/E2380VX



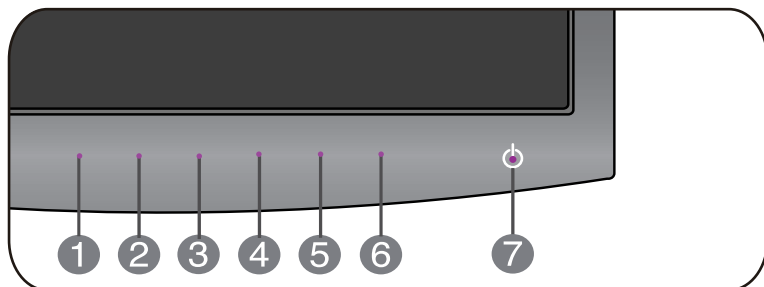
### BEMÆRK:

**Hvad er den automatiske billedindstillingsfunktion (Self Image Setting Function)?** Denne funktion vælger automatisk de optimale skærmindstillinger. Første gang skærmen tilsluttes, sikrer funktionen, at skærmen automatisk indstilles optimalt i forhold til indgangssignalerne.

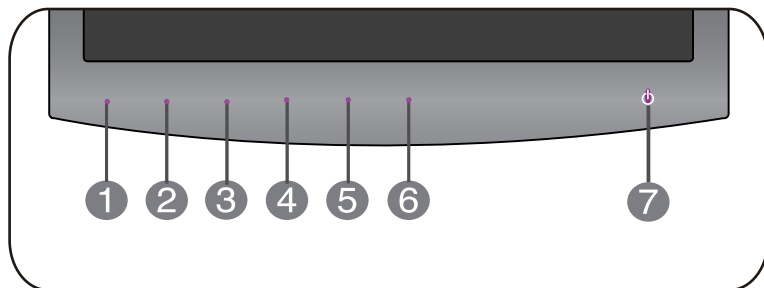
**Funktionen 'AUTO' (auto)?** Hvis du støder på problemer så som sløret skærm, sløret tekst, skærmen flimrer eller hælder, når du anvender enheden, eller efter at du har ændret skærmopløsning, skal du trykke på funktionsknappen AUTO for at forbedre opløsningen.

## Kontrollementer på frontpanelet

E2280V/E2380V



E2280VX/E2380VX



### 1 Knappen MENU

Brug denne knap til at åbne eller lukke skærmmenuen.

OSD LOCKED

OSD UNLOCKED

#### OSD LOCKED/UNLOCKED (Skærmmenu låst/låst op)

Denne funktion giver dig mulighed for at låse de aktuelle indstillinger, så de ikke bliver ændret ved et uheld. Hvis du vil låse skærmmenuindstillingerne, skal du trykke på knappen **MENU** og holde den nede i flere sekunder. Meddelelsen "**OSD LOCKED**" (Skærmmenu låst) vises.

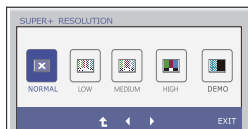
Du kan til enhver tid låse indstillingerne i skærmmenuen op. Dette gør du ved at trykke på knappen MENU i flere sekunder. Meddelelsen "**OSD UNLOCKED**" (Skærmmenu låst op) vises.

### 2 Knappen SMART+

Med denne knap kan du gå til funktionerne **ORIGINAL RATIO, F-ENGINE, DUAL WEB, CINEMA MODE**.

For yderligere oplysninger, se side 22 til 30.

- 3 Knappen SUPER+ RESOLUTION** For yderligere oplysninger, se side 31 til 34.



**E2280V / E2380V**



**E2280VX / E2380VX**

- 4 Knappen AUTO (Automatisk)**



### Automatisk billedjustering

Hvis du vil justere skærmindstillingerne, skal du altid trykke på knappen AUTO (Automatisk), inden skærmmenuen åbnes. (Kun analog-mode) Hermed vælges automatisk de optimale indstillinger til den aktuelle skærmopløsning.

Den bedste opløsning til en

**1920 x 1080**

- 5 Knappen INPUT (Kilde-genvej)**

Brug denne knap for at vælge indgangskilde.

Hvis der er to eller flere indgangssignaler bliver tilsluttet, du kan vælge ønskede indgangssignal (D-SUB/DVI/HDMI). Når der kun er et signal bliver tilsluttet, det skal opdages automatisk.. Default indstilling er D-Sub.

- 6 Knappen EXIT**

Afslut OSD.

- 7 Knappen Power (tænd/sluk) & Strømindikator**

Brug denne knap til at tænde og slukke for skærmen.

Set forfra forbliver strømindikatoren rødviolet, hvis skærbilledet vises korrekt (tændt status). Hvis skærmen er i strømdvafunktion (strømsparefunktion), blinker strømindikatoren rødviolet.

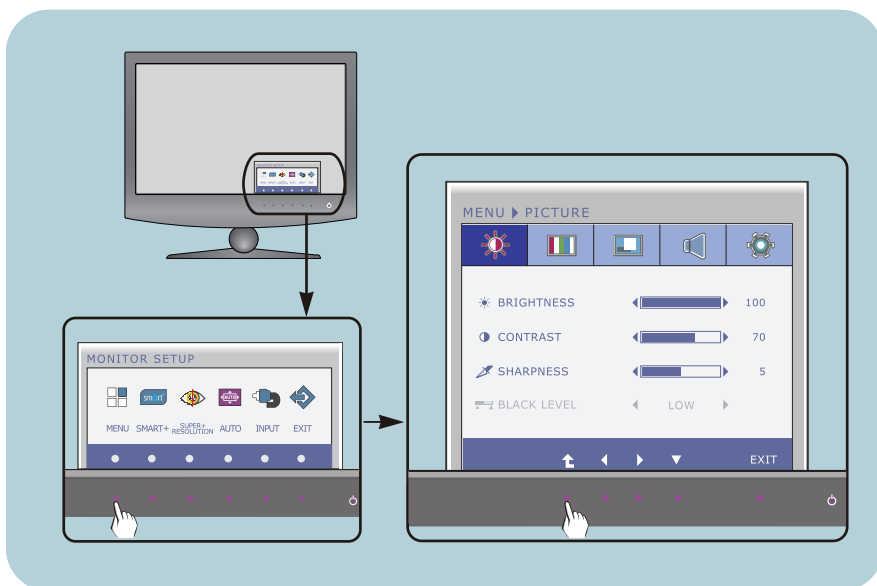
### Indstilling af skærbilledet

Det er nemt og hurtigt at indstille skærbilledets størrelse, position og øvrige parametre via skærmmenuen.

Nedenfor gives der et eksempel på, hvordan kontrolelementerne kan anvendes.

Det følgende afsnit indeholder en oversigt over de indstillinger, der kan vælges i skærmmenuen.

Benyt følgende fremgangsmåde for at justere skærbilledet via skærmmenuen:



- 1 Tryk på den vilkårlige Knap, hovedmenuen af OSD skal vises.
- 2 Vælg en funktion ved hjælp af den tilsvarende Knap.
- 3 Brug knapperne ◀/▶ til at indstille billedet til det ønskede niveau. Brug knappen ▼ til at vælge andre elementer i undermenuerne.
- 4 Tryk på EXIT knappen for at afslutte fra OSD.

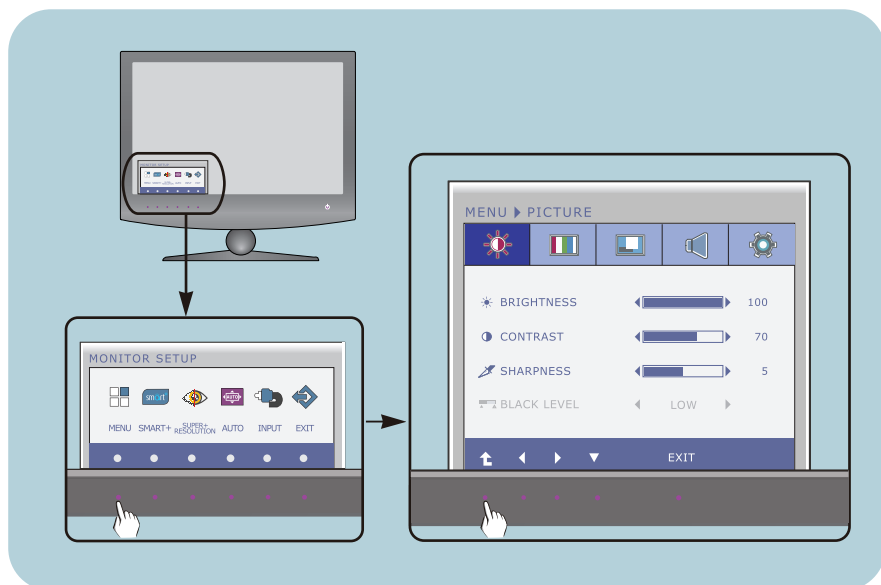
### Indstilling af skærbilledet

Det er nemt og hurtigt at indstille skærbilledets størrelse, position og øvrige parametre via skærmmenuen.

Nedenfor gives der et eksempel på, hvordan kontrolelementerne kan anvendes.

Det følgende afsnit indeholder en oversigt over de indstillinger, der kan vælges i skærmmenuen.

Benyt følgende fremgangsmåde for at justere skærbilledet via skærmmenuen:



- 1 Tryk på den vilkårlige Knap, hovedmenuen af OSD skal vises.
- 2 Vælg en funktion ved hjælp af den tilsvarende Knap.
- 3 Brug knapperne ◀/▶ til at indstille billedet til det ønskede niveau. Brug knappen ▼ til at vælge andre elementer i undermenuerne.
- 4 Tryk på EXIT knappen for at afslutte fra OSD.

# Indstillinger i skærmmenuen

I tabellen nedenfor angives de forskellige kontrolelementer og indstillinger i skærmmenuerne.

**DSUB** : D-SUB (Analog signal) indgang

**DVI-D** : DVI-D(Digital signal) indgang

**HDMI** : HDMI signal

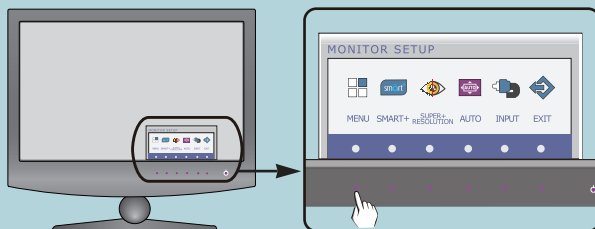
Hovedmenu	Undermenu	Understøttet indgang	Beskrivels	
<b>PICTURE</b>	BRIGHTNESS CONTRAST SHARPNESS	<b>DSUB</b> <b>DVI-D</b> <b>HDMI</b>	For at regulere klarhed, kontrast og skarphed til skærmen	
	BLACK LEVEL	<b>HDMI</b>		
<b>COLOR</b>	COLOR TEMP (PRESET) (USER) sRGB RED 6500K GREEN 7500K BLUE 8500K 9300K GAMMA	<b>DSUB</b> <b>DVI-D</b> <b>HDMI</b>	Bruges til at tilpasse farverne i skærbilledet	
<b>DISPLAY</b>	HORIZONTAL VERTICAL	<b>DSUB</b>	Bruges til at justere billedets position	
	CLOCK PHASE	<b>DSUB</b>		
	OVERSCAN	<b>HDMI</b>	Bruges til at forbedre skærbilledets klarhed, stabilitet og skarphed	
<b>VOLUME</b>		<b>HDMI</b>	For at regulere lydstyrke	
<b>OTHERS</b>	LANGUAGE	<b>DSUB</b>	Bruges til at forbedre skærbilledets klarhed, stabilitet og skarphed	
	POWER INDICATOR	<b>DVI-D</b>		
	BUTTON INDICATOR	<b>HDMI</b>		
	WHITE BALANCE	<b>DSUB</b>		
	FACTORY RESET	<b>DSUB</b> <b>DVI-D</b> <b>HDMI</b>		
<b>SMART+</b>	ORIGINAL RATIO	<b>DSUB</b> <b>DVI-D</b> <b>HDMI</b>	Justering af billedstørrelse	
	F-ENGINE	WIDE ORIGINAL		
		NORMAL MOVIE INTERNET DEMO		<b>DSUB</b> <b>DVI-D</b>
		STANDARD MOVIE GAME SPORTS		<b>HDMI</b>
	DUAL WEB CINEMA MODE	<b>DSUB</b> <b>DVI-D</b>		

<b>SUPER+ RESOLUTION</b>	NORMAL LOW MEDIUM HIGH DEMO	DSUB DVI-D HDMI	Det kan måske beskadige billede mens skal data forstørre billede. SUPER+Resolution denne funktion kan forbedre opløsningen for at vise video billede klart. Forbedring teknologien til billede kvalitet regulerer det uklare focus og røe omrids på baggrund af forstørrelse.
------------------------------	---	-----------------------	--

## BEMÆRK

- Ikonernes rækkefølge kan variere afhængigt af modellen (13 til 34).

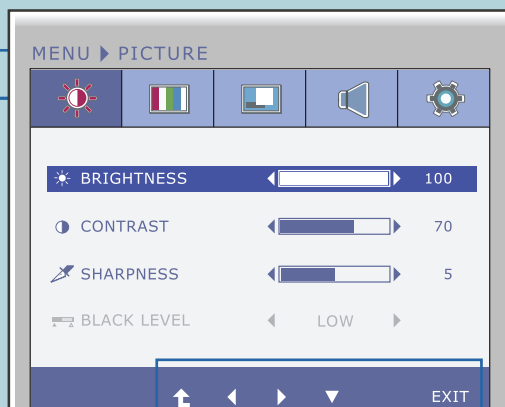
Ovenfor gennemgås den fremgangsmåde, der skal bruges til at vælge og justere indstillinger i skærmmenuen. Nedenfor angives de ikoner og ikonnavne, der vises i skærmmenuen, sammen med en beskrivelse af de enkelte elementer.



Tryk på knappen MENU for at åbne skærmmenuens hovedmenu.

Menunavn

Ikoner



Under-menuer

- : Gå til øverste menu
- : Juster (reducer/forøg)
- : Vælg en anden undermenu
- EXIT : Afslut

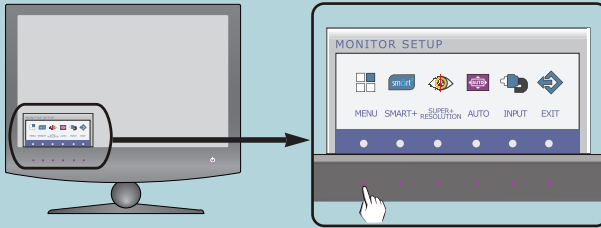
Knaptip

### BEMÆRK:

- Det sprog, der anvendes i skærmmenuerne, er muligvis et andet end i brugerhåndbogen.



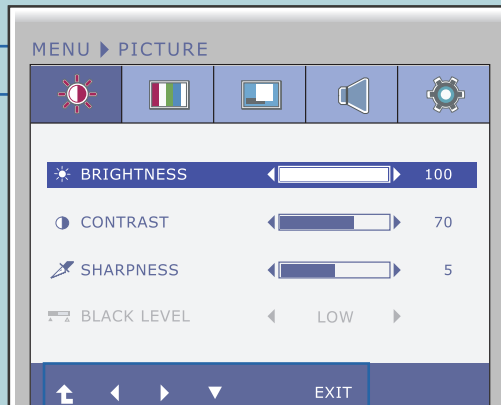
Ovenfor gennemgås den fremgangsmåde, der skal bruges til at vælge og justere indstillinger i skærmmenuen. Nedenfor angives de ikoner og ikonnavn, der vises i skærmmenuen, sammen med en beskrivelse af de enkelte elementer..






Tryk på knappen MENU for at åbne skærmmenuens hovedmenu.

Menunavn

Ikoner



Under-menuer

-  : Gå til øverste menu
-  : Juster (reducer/forøg)
-  : Vælg en anden undermenu
- EXIT : Afslut

Knaptip

### BEMÆRK:

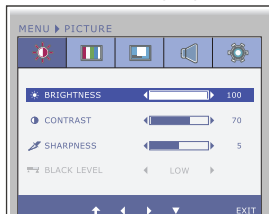
- Det sprog, der anvendes i skærmmenuerne, er muligvis et andet end i brugerhåndbogen.



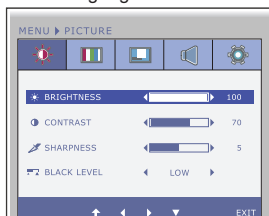
### PICTURE

#### E2280V/E2380V

D-SUB/DVI-D indgang



HDMI indgang



**BRIGHTNESS (LYSSTYRKE)** Bruges til at justere billedets lysstyrke.

**CONTRAST (KONTRAST)** Bruges til at justere billedets kontrast.

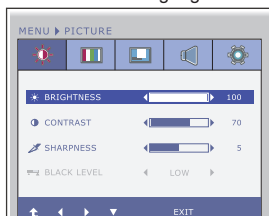
**SHARPNESS (SKARPHED)** Denne indstilling bruges til at justere billedets skarphed.

**BLACK LEVEL (SORT NIVEAU)** Du kan indstille offset-niveauet. Hvis du vælger "HIGH"(Høj), bliver skærmen lys, og hvis du vælger "LOW"(Lav), bliver skærmen mørk. (kun til HDMI indgang)

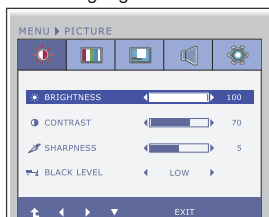
\* **Offset?** Som kriterium for videosignal er dette det mørkeste skærbillede, som kan vises på skærmen.

#### E2280VX/E2380VX

D-SUB/DVI-D indgang



HDMI indgang



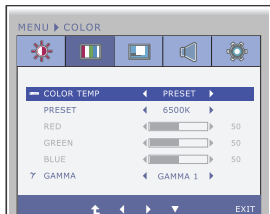
- : Gå til øverste menu
- : Formindsk
- : Forøg
- : Vælg en anden undermenu
- **Exit** : Afslut



### COLOR (FARVE)

#### E2280V/E2380V

PRESET Mode

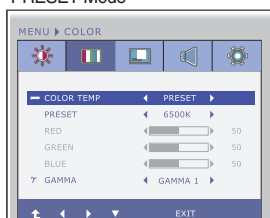


USER Mode

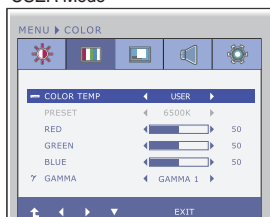


#### E2280VX/E2380VX

PRESET Mode



USER Mode



- : Gå til øverste menu
- : Formindsk
- : Forøg
- : Vælg en anden undermenu
- **Exit** : Afslut

**COLOR TEMP** Vælg PRESET eller USER for at indstille farven på skærmen.

#### PRESET (FORUDINDSTIL)

Vælg skærmfarven.

- sRGB: Indstil farverne på skærbilledet, så de passer til sRGB-standardfarvespecifikationen.
- 6500K-7500K: Rød skærmfarve.
- 8500K-9300K: Blå skærmfarve.

#### USER

##### RED(RØD)

Angiv dine egne niveauer for rød.

##### GREEN(GRØN)

Angiv dine egne niveauer for grøn.


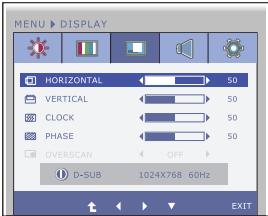







##### BLUE(BLÅ)

Angiv dine egne niveauer for blå.

#### GAMMA

Vælg en gammaværdi (0/1/2) til skærbilledet.

På monitoren viser høje gamma værdier hvidlige billeder og lave gamma værdier viser sortagtige billeder.

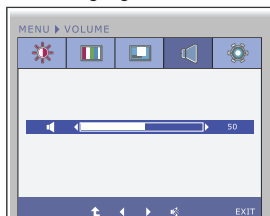
Hovedmenu	Undermenu	Beskrivels
 <b>DISPLAY</b>		
<b>E2280V/E2380V</b>		
D-SUB indgang		
	<b>HORIZONTAL (VANDRET)</b>  <b>VERTICAL (LODRET)</b>  <b>CLOCK (KLOK)</b>	<p>Flytter billedet til venstre eller højre.</p> <p>Flytter billedet op eller ned.</p> <p>Denne indstilling bruges til at reducere lodrette bjælker eller striber på skærmens baggrund. Du kan også indstille skærbilledets bredde.</p>
HDMI indgang		
	<b>PHASE (FASE)</b>  <b>OVERSCAN</b>	<p>Denne indstilling bruges til at indstille skærmens fokus. Med denne funktion kan du fjerne vandret støj og gøre gengivelsen af bogstaver og tegn tydeligere og skarpere.</p> <p>Fjerner støj, der kan opstå i kanterne af et billede, når HDMI er tilsluttet til et eksternt udstyr. Når ON (TIL) er valgt, bliver billedstørrelsen reduceret for at undgå støj. Når OFF (FRA) er valgt, bliver den originale billedstørrelse fastholdt uanset støj. (kun til HDMI indgang)</p>
<b>E2280VX/E2380VX</b>		
D-SUB indgang		
	<b>OVERSCAN</b>	
HDMI indgang		
		
<ul style="list-style-type: none"> <li>■  : Gå til øverste menu</li> <li>■  : Formindsk</li> <li>■  : Forøg</li> <li>■  : Vælg en anden undermenu</li> <li>■ <b>Exit</b> : Afslut</li> </ul>		



### VOLUME

#### E2280V/E2380V

HDMI indgang

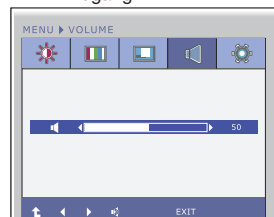


### VOLUME


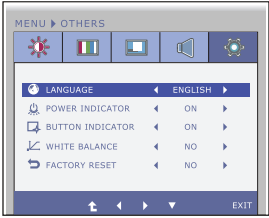

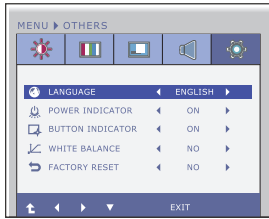

Reguler lydstyrke af hovedtelefon.  
(Kun for HDMI indgang)

#### E2280VX/E2380VX

HDMI indgang



- : Gå til øverste menu
- : Formindsk
- : Forøg
- : Lydløs
- **Exit** : Afslut

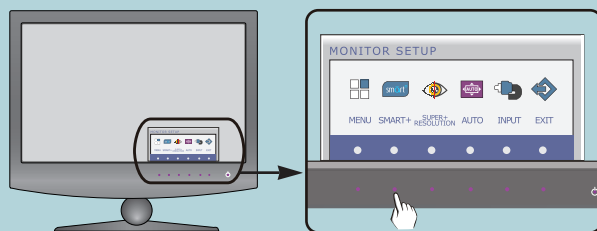
Hovedmenu	Undermenu	Beskrivels
 <b>OTHERS</b> <b>E2280V/E2380V</b> D-SUB indgang 	<b>LANGUAGE (SPROG)</b>  <b>POWER INDICATOR (STRØMINDIKATOR)</b>  <b>BUTTON INDICATOR</b>	Denne indstilling bruges til at vælge det sprog, som skal anvendes til navnene på kontrolelementerne.  Brug denne funktion til at indstille strømindikatorene på forsiden af skærmen til <b>ON (Tændt)</b> eller <b>OFF (Slukket)</b> . Hvis du vælger <b>OFF (Slukket)</b> , slukkes indikatoren. Hvis du vælger <b>ON (Tændt)</b> , tændes strømindikatorene automatisk.
HDMI/DVI-D indgang 	<b>WHITE BALANCE (HVIDBALANCE)</b>	Hvis skærmkortets udgangssignal ikke overholder systemkravene, kan farveniveauet blive forringet, fordi videosignalet forvrænges. Denne funktion justerer signalniveauet, så det passer til skærmkortets standardudgangs niveau. På denne måde opnås det bedst mulige billede. Aktiver denne funktion, hvis der vises sorte og hvide farver på skærmen.
<b>E2280VX/E2380VX</b> D-SUB indgang 	<b>FACTORY RESET (FABRIKSINDSTILLINGER)</b>	Denne indstilling gendanner alle standardindstillingerne undtagen <b>LANGUAGE (Sprog)</b> . Tryk på knappen ◀, ▶ for at nulstille med det samme.
HDMI/DVI-D indgang 		

- ↑ : Gå til øverste menu
- ◀ : Formindsk
- ▶ : Forøg
- ▼ : Vælg en anden undermenu
- Exit : Afslut

## BEMÆRK

- Hvis dette ikke forbedrer skærmens billede, skal du genskabe fabriksindstillingerne. Hvis det er nødvendigt, skal du udføre **WHITE BALANCE (HVIDBALANCE)** funktionen igen. Denne funktion er kun tilgængelig, hvis input signalet er et analogt signal.

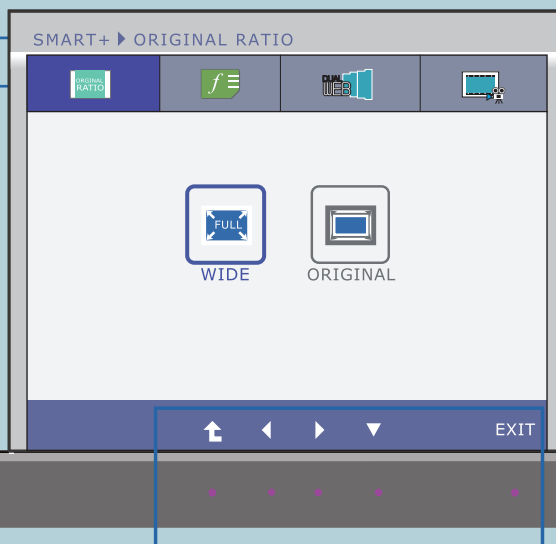
Ovenfor gennemgås den fremgangsmåde, der skal bruges til at vælge og justere indstillinger i skærmmenuen. Nedenfor angives de ikoner og ikonnavn, der vises i skærmmenuen, sammen med en beskrivelse af de enkelte elementer..



Tryk på knappen SMART+ for at åbne skærmmenuens hovedmenu.

Menunavn

Ikoner



Under  
menyer

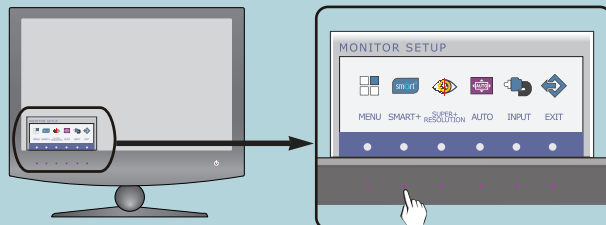
- ↑ : Gå til øverste menu
- ◀▶ : Juster (reducer/forøg)
- ▼ : Vælg en anden undermenu
- EXIT : Afslut

Knaptip

### BEMÆRK:

- Det sprog, der anvendes i skærmmenuerne, er muligvis et andet end i brugerhåndbogen.

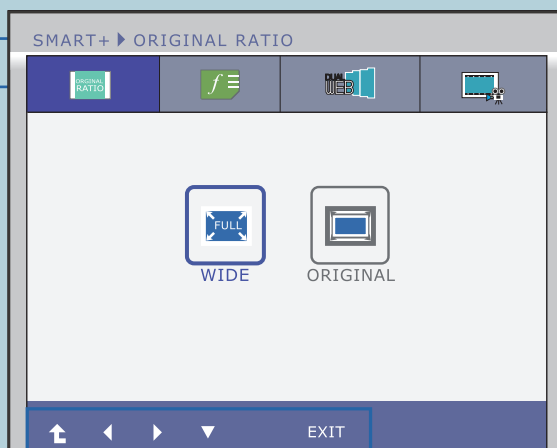
Ovenfor gennemgås den fremgangsmåde, der skal bruges til at vælge og justere indstillinger i skærmmenuen. Nedenfor angives de ikoner og ikonnavn, der vises i skærmmenuen, sammen med en beskrivelse af de enkelte elementer..



Tryk på knappen SMART+ for at åbne skærmmenuens hovedmenu.

Menunavn

Ikoner



Under  
menuer

- ↑ : Gå til øverste menu
- ◀▶ : Juster (reducer/forøg)
- ▼ : Vælg en anden undermenu
- EXIT : Afslut

**Knaptip**

### BEMÆRK:

- Det sprog, der anvendes i skærmmenuerne, er muligvis et andet end i brugerhåndbogen.



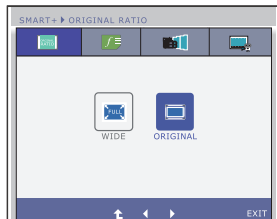
Hovedmenu	Undermenu	Beskrivels
-----------	-----------	------------



## ORIGINAL RATIO

### E2280V/E2380V

D-SUB/DVI-D/HDMI indgang



#### WIDE

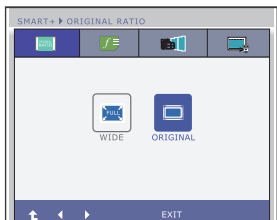
Dette vises i bredformat uanset videosignalindgangen.

#### ORIGINAL


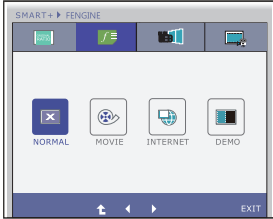
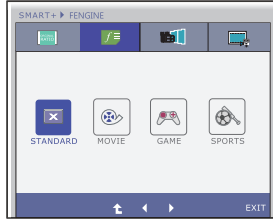
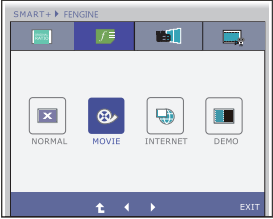
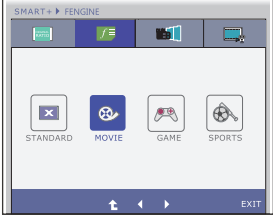



Ændr signal forholdet af indgangsbillede til original.

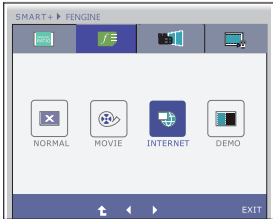
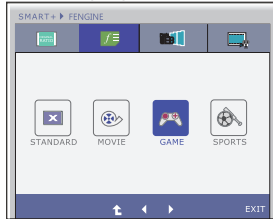
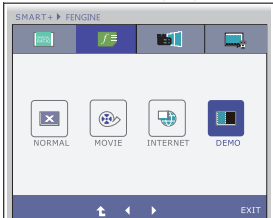
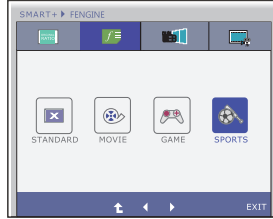
### E2280VX/E2380VX




D-SUB/DVI-D/HDMI indgang



- : Gå til øverste menu
- : Formindsk
- : Forøg
- : Vælg en anden undermenu
- **Exit** : Afslut

Hovedmenu	Undermenu	Beskrivels
<b>E2280V/E2380V</b>		
 <b>FENGINE</b>		
D-SUB/DVI-D indgang	<b>NORMAL</b>	Vælg dette, hvis du ønsker at anvende produktet i et ganske almindeligt brugsmiljø.
		
HDMI indgang	<b>STANDARD</b>	Vælg dette, hvis du ønsker at anvende den originale standardvideo.  * I Generel (standard) mode er der slukket for FENGINE .
		
D-SUB/DVI-D indgang	<b>MOVIE (FILM)</b>	Vælg dette, når du ser video eller film.
		
HDMI indgang		
		
<ul style="list-style-type: none"><li>■  : Gå til øverste menu</li><li>■  ,  : Flyt</li><li>■ <b>Exit</b> : Afslut</li></ul>		

Hovedmenu	Undermenu	Beskrivels
<p>D-SUB/DVI-D indgang</p> 	<b>INTERNET</b>	Vælg dette, når du arbejder i et dokument (Word osv.)
<p>HDMI indgang</p> 	<b>GAME (SPIL)</b>	Vælg dette, når du spiller et spil.
<p>D-SUB/DVI-D indgang</p> 	<b>DEMO</b>	Med denne valgmulighed skifter skærmen til grå tone. Skærbilledet vises udelukkende i hvide, sorte og grå farver.
<p>HDMI indgang</p> 	<b>SPORTS</b>	Vælg dette, når du ser almindelig sport.

-  : Gå til øverste menu
-  ,  : Flyt
- **Exit** : Afslut

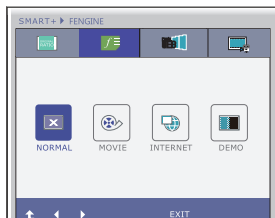
Hovedmenu	Undermenu	Beskrivels
-----------	-----------	------------

## E2280VX/E2380VX



### FENGINE

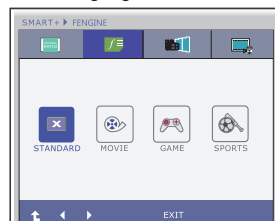
D-SUB/DVI-D indgang



#### NORMAL

Vælg dette, hvis du ønsker at anvende produktet i et ganske almindeligt brugsmiljø.

HDMI indgang

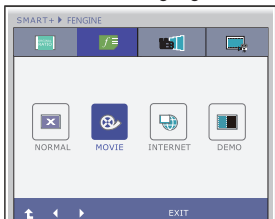


#### STANDARD

Vælg dette, hvis du ønsker at anvende den originale standardvideo.

\* I Generel (standard) mode er der slukket for FENGINE .

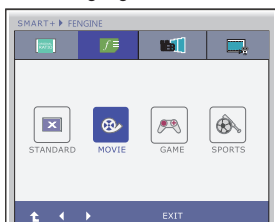
D-SUB/DVI-D indgang



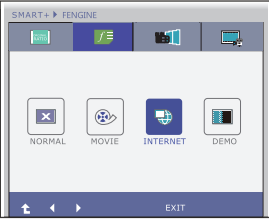
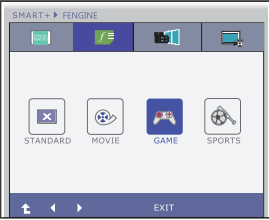
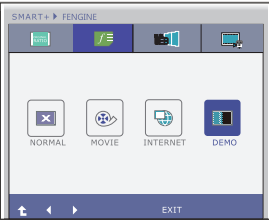
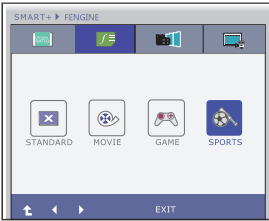
#### MOVIE (FILM)




Vælg dette, når du ser video eller film.

HDMI indgang



- : Gå til øverste menu
- , : Flyt
- **Exit** : Afslut

Hovedmenu	Undermenu	Beskrivels
D-SUB/DVI-D indgang 	<b>INTERNET</b>	Vælg dette, når du arbejder i et dokument (Word osv.)
HDMI indgang 	<b>GAME (SPIL)</b>	Vælg dette, når du spiller et spil.
D-SUB/DVI-D indgang 	<b>DEMO</b>	Med denne valgmulighed skifter skærmen til grå tone. Skærbilledet vises udelukkende i hvide, sorte og grå farver.
HDMI indgang 	<b>SPORTS</b>	Vælg dette, når du ser almindelig sport.

-  : Gå til øverste menu
-  ,  : Flyt
- **Exit** : Afslut

Hovedmenu	Undermenu	Beskrivels
-----------	-----------	------------

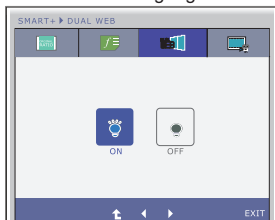
\* Inden bruger disse funktioner, installer Easy Set Package programmet.

## E2280V/E2380V



### DUAL WEB

D-SUB/DVI-D indgang



**ON**

Hjælper dig med at gennemse websted effektivt ved at dele i halv.  
Hjælper dig med at ordne og flytte vinduer på skærmen.  
Hjælper dig med at kontrollere forholdet til vinduer.

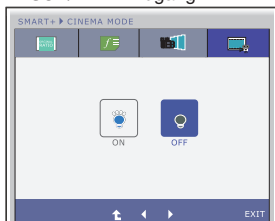
**OFF**

Hvis vælger OFF, DUAL WEB skal deaktiveres.



### CINEMA MODE

D-SUB/DVI-D indgang



**ON**

System kan gøre øjne behagelig ved at nedsætte baggrunds lysstyrken af websted.

**OFF**

Hvis vælger OFF, CINEMA MODE skal deaktiveres.

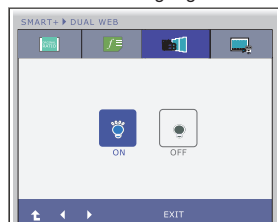
- : Gå til øverste menu
- : Flyt
- **Exit** : Afslut

\* Inden bruger disse funktioner, installer Easy Set Package programmet.

### E2280VX/E2380VX

#### DUAL WEB

D-SUB/DVI-D indgang



**ON**

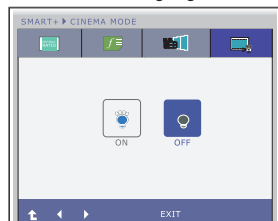
Hjælper dig med at gennemse websted effektivt ved at dele i halv.  
Hjælper dig med at ordne og flytte vinduer på skærmen.  
Hjælper dig med at kontrollere forholdet til vinduer.

**OFF**

Hvis vælger OFF, DUAL WEB skal deaktiveres.

#### CINEMA MODE

D-SUB/DVI-D indgang






**ON**

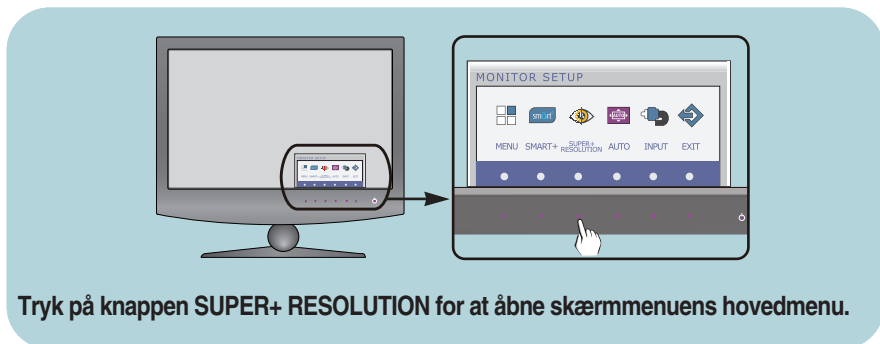
System kan gøre øjne behagelig ved at nedsætte baggrunds lysstyrken af websted.

**OFF**

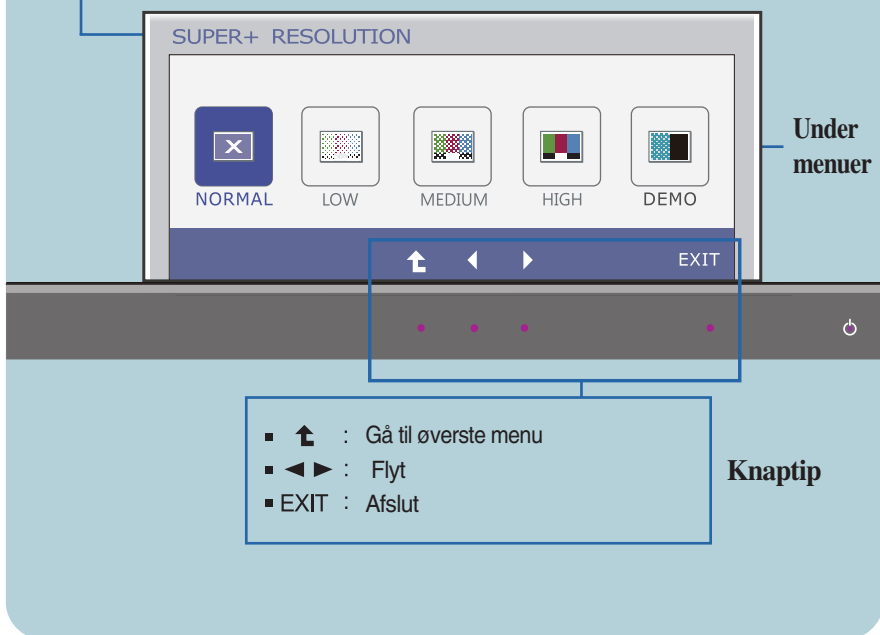
Hvis vælger OFF, CINEMA MODE skal deaktiveres.

-  : Gå til øverste menu
-  ,  : Flyt
- **Exit** : Afslut

Ovenfor gennemgås den fremgangsmåde, der skal bruges til at vælge og justere indstillinger i skærmmenuen. Nedenfor angives de ikoner og ikonnavne, der vises i skærmmenuen, sammen med en beskrivelse af de enkelte elementer..



### Menunavn

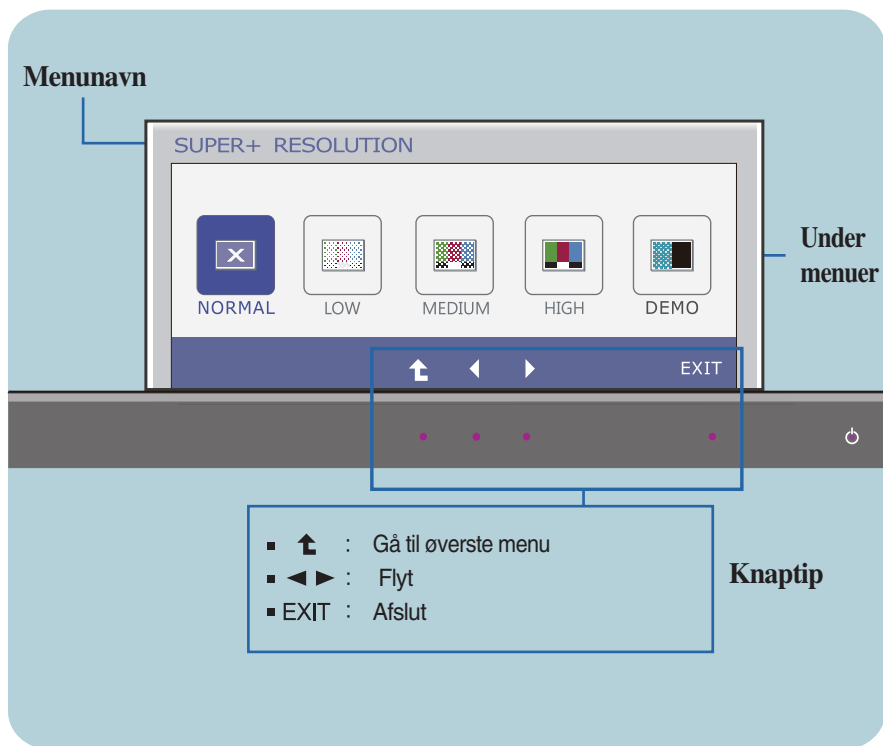
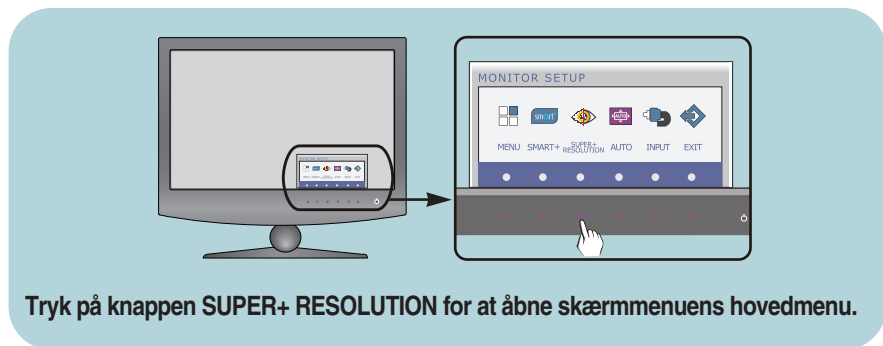


### BEMÆRK:

- Det sprog, der anvendes i skærmmenuerne, er muligvis et andet end i brugerhåndbogen.



Ovenfor gennemgås den fremgangsmåde, der skal bruges til at vælge og justere indstillinger i skærmmenuen. Nedenfor angives de ikoner og ikonnavn, der vises i skærmmenuen, sammen med en beskrivelse af de enkelte elementer.



### BEMÆRK:

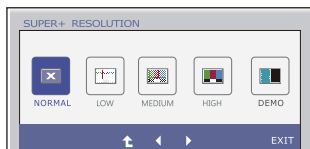
- Det sprog, der anvendes i skærmmenuerne, er muligvis et andet end i brugerhåndbogen.

Hovedmenu	Undermenu	Beskrivels
-----------	-----------	------------

## E2280V/E2380V

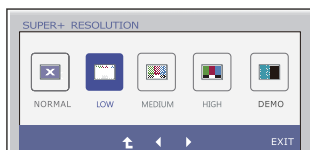


SUPER+ RESOLUTION



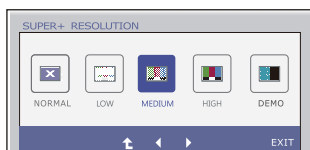
**NORMAL**

Vælg denne funktion når gerne du vil bruge produktet ved mest almindelige arbejdsmiljø. Under almindelige mode, SUPER+RESOLUTION funktionen skal slukkes.



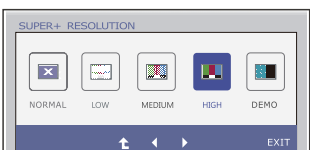
**LOW**

Hvis gerne du vil få en naturlig video skærm med det bløde billede, denne funktion kan hjælpe dig med at få optimal skærm. Det er effektivt til video med små bevægelse eller stille billede.



**MEDIUM**

Hvis gerne du vil få en behagelig video skærm ved medium niveau mellem LOW og HIGH mode, det kan hjælpe dig med at få optimal skærm. Det er effektivt til UCC og SD niveau video.



**HIGH**

Hvis gerne du vil få en skarp video skærm med klare billeder, det kan hjælpe dig med at få optimal skærm. Det er effektivt til høje opløsning video skærm og spil.



**DEMO**

Skærmen bliver delt til to, venstre skærm med originale skærm, og højre skærm med SUPER+RESOLUTION mode, for at sammenligne inden og efter moden er anvendt.

- : Gå til øverste menu
- , : Flyt
- **Exit** : Afslut

\* Støj måske eksisterer under SUPER+RESOLUTION mode, derfor få klare billeder ved at vælge SUPER+RESOLUTION mode efter passende indholdet.

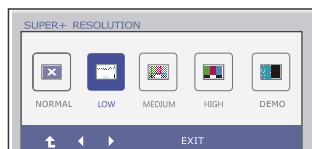
Hovedmenu	Undermenu	Beskrivels
-----------	-----------	------------

## E2280VX/E2380VX



### NORMAL

Vælg denne funktion når gerne du vil bruge produktet ved mest almindelige arbejdsmiljø. Under almindelige mode, SUPER+RESOLUTION funktionen skal slukkes.



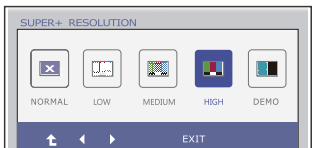
### LOW

Hvis gerne du vil få en naturlig video skærm med det bløde billede, denne funktion kan hjælpe dig med at få optimal skærm. Det er effektivt til video med små bevægelse eller stille billede.



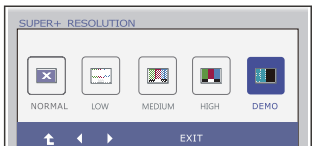
### MEDIUM

Hvis gerne du vil få en behagelig video skærm ved medium niveau mellem LOW og HIGH mode, det kan hjælpe dig med at få optimal skærm. Det er effektivt til UCC og SD niveau video.



### HIGH

Hvis gerne du vil få en skarp video skærm med klare billeder, det kan hjælpe dig med at få optimal skærm. Det er effektivt til høje opløsning video skærm og spil.



### DEMO

Skærmen bliver delt til to, venstre skærm med originale skærm, og højre skærm med SUPER+RESOLUTION mode, for at sammenligne inden og efter moden er anvendt.

- **↑** : Gå til øverste menu
- **◀▶** : Flyt
- **Exit** : Afslut

\* Støj måske eksisterer under SUPER+RESOLUTION mode, derfor få klare billeder ved at vælge SUPER+RESOLUTION mode efter passende indholdet.

Kontroller følgende punkter, inden servicestedet kontaktes.

Der vises ikke noget billede	
<ul style="list-style-type: none"> <li>● Er skærmens strømkabel tilsluttet?</li> <li>● Lyser strømindikatoren?</li> <li>● Blinker strømindikatoren?</li> <li>● Vises meddelelsen "OUT OF RANGE" (Uden for området) på skærmen?</li> <li>● Vises meddelelsen "CHECK SIGNAL CABLE" (Kontroller signalkabel) på skærmen?</li> </ul>	<ul style="list-style-type: none"> <li>• Kontroller, om strømkablet er sluttet korrekt til stikkontakten.</li> <li>• Tryk på strømkontakten.</li> <li>• Hvis skærmen er i energisparetilstand (dvaletilstand), skal du flytte musen eller trykke på en tast på tastaturet for at aktivere skærmen.</li> <li>• Prøv at tænde for pc'en.</li> <li>• Denne meddelelse vises, når signalet fra pc'en (skærmkortet) ligger uden for skærmens vandrette eller lodrette frekvensområde. Læs oplysningerne i afsnittet Specifikationer i denne brugervejledning, og konfigurér skærmen igen.</li> <li>• Denne meddelelse vises, når signalkablet mellem pc'en og skærmen ikke er tilsluttet. Tilslut signalkablet, og prøv igen.</li> </ul>

Vises meddelelsen "OSD LOCKED" (Skærmmenu låst) på skærmen?	
<ul style="list-style-type: none"> <li>● Vises meddelelsen "OSD LOCKED" (Skærmmenu låst), når du trykker på knappen MENU?</li> </ul>	<ul style="list-style-type: none"> <li>• Du kan låse de valgte indstillinger, så de ikke bliver ændret ved et uheld. Du kan til enhver tid låse indstillingerne i skærmmenuen op igen. Dette gør du ved at trykke på knappen <b>MENU</b> i flere sekunder. Herefter vises meddelelsen "<b>OSD UNLOCKED</b>" (Skærmmenu låst op).</li> </ul>

## Det viste billede er ikke korrekt

- |  |  |
|--|--|
| <ul style="list-style-type: none"><li>● <b>Billedets position er forkert.</b></li></ul>                                      | <ul style="list-style-type: none"><li>• Tryk på knappen <b>AUTO (Automatisk)</b> for automatisk at vælge de optimale skærmindstillinger.<br/>Hvis resultatet ikke er tilfredsstillende, kan du justere billedets position ved hjælp af ikonerne H position og V position i skærmmenuen.</li></ul>  |
| <ul style="list-style-type: none"><li>● <b>Der er lodrette bjælker eller striber på skærmens baggrund.</b></li></ul>         | <ul style="list-style-type: none"><li>• Tryk på knappen <b>AUTO (Automatisk)</b> for automatisk at vælge de optimale skærmindstillinger. Hvis resultatet ikke er tilfredsstillende, kan du reducere de lodrette bjælker eller striber ved hjælp af ikonet <b>CLOCK (Klok)</b> i skærmmenuen.</li></ul>   |
| <ul style="list-style-type: none"><li>● <b>Der forekommer vandret støj på et billede, eller tegnene er uklare.</b></li></ul> | <ul style="list-style-type: none"><li>• Tryk på knappen <b>AUTO (Automatisk)</b> for automatisk at vælge de optimale skærmindstillinger. Hvis resultatet ikke er tilfredsstillende, kan du reducere de vandrette bjælker ved hjælp af ikonet <b>PHASE (Fase)</b> i skærmmenuen.</li><li>• Kontroller indstillingerne under <b>Kontrolpanel --&gt;Skærm --&gt;Indstillinger</b> i Windows, og indstil skærmen til den anbefalede opløsning, eller juster skærbilledet, så det er optimalt indstillet. Vælg en farveindstilling, der er højere end 24 bit (Ægte farver).</li></ul> |

### VIGTIGT

- Kontroller indstillingerne under **Kontrolpanel --> Skærm --> Indstillinger** i Windows for at se, om frekvensen og opløsningen er blevet ændret. Hvis det er tilfældet, skal skærmkortet indstilles til den anbefalede opløsning.
- Hvis den anbefalede opløsning (optimal opløsning) ikke er valgt, kan teksten være utydelig, og skærbilledet kan være sløret, beskåret eller skævt.
- Indstillingsmetoden kan variere fra computer til computer og O/S (Operativsystem (Operation System)), og den ovenfor nævnte opløsning understøttes muligvis ikke af videokortets ydeevne. I så fald skal du kontakte producenten af computeren eller videokortet.

## Det viste billede er ikke korrekt

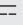
- |  |  |
|--|--|
| <ul style="list-style-type: none"><li>● <b>Farven på skærbilledet er monokrom eller forkert.</b></li></ul> | <ul style="list-style-type: none"><li>• Kontroller, om signalkablet er tilsluttet korrekt, og fastgør det om nødvendigt ved hjælp af en skrue-trækker.</li><li>• Kontroller, om skærmkortet er indsat korrekt i kortpladsen.</li><li>• Vælg en farveindstilling, der er højere end 24 bit (ægte farver) i <b>Kontrolpanel – Indstillinger</b> i Windows.</li></ul> |
| <ul style="list-style-type: none"><li>● <b>Skærmen blinker.</b></li></ul>                                  | <ul style="list-style-type: none"><li>• Kontroller, om skærmen er indstillet til interlace-tilstand, og skift til den anbefalede opløsning, hvis det er tilfældet.</li></ul>   |

## Vises meddelelsen "Unrecognized monitor, Plug & Play (VESA DDC) monitor found" (Skærmen blev ikke genkendt. Plug & Play (VESA DDC)-skærm fundet)?

- |  |   |
|--|---|
| <ul style="list-style-type: none"><li>● <b>Har du installeret skærmdriveren?</b></li></ul> | <ul style="list-style-type: none"><li>• Du skal installere skærmdriveren fra den driver-cd (eller diskette), der leveres sammen med skærmen. Du kan også hente driveren på følgende websted: <a href="http://www.lg.com">http://www.lg.com</a>.</li><li>• Varmista, että näyttökortti tukee Plug &amp; Play - ominaisuutta.</li></ul> |
|--|---|

## Audio-funktionen virker ikke

- |  |  |
|--|--|
| <ul style="list-style-type: none"><li>● <b>Billede OK &amp; ingen lyd.</b></li></ul> | <ul style="list-style-type: none"><li>• Kontroller om volumen er på "0".</li><li>• Kontroller om lyden er slået fra.</li><li>• HDMI-kabel installeret ordentligt.</li><li>• Hovedtelefonkabel installeret ordentligt.</li><li>• Kontroller lydformatet. Ikke forsynet med komprimeret lydformat.</li></ul> |
|--|--|

<b>Skærmtype</b>	54,686 cm(21,53 tomme) Active Matrix-TFT LCD-fladskærm Anti-Glare-belægning Synligt område, diagonalt : 54,686 cm 0,248 mm x 0,248 mm (Pixel-pitch)	
<b>Synkroniseringsindgang</b>	Vandret frekvens	30 kHz til 83 kHz (Automatisk) HDMI: 30 kHz til 83 kHz (Automatisk)
	Lodret frekvens	Analog,Digital: 56 Hz til 75 Hz (Automatisk) HDMI: 56 Hz til 61 Hz (Automatisk)
	Indgangstype	Separat synk, Digital
<b>Videoindgang</b>	Signalindgang	15-nastainen D-Sub DVI-D (digitaalinen)
	Indgangstype	19-nastainen HDMI analog (0,7 Vp-p/ 75 ohm), digital, HDMI
<b>Opløsning</b>	Maks. anbefales	VESA 1920 x 1080 @ 60 Hz VESA 1920 x 1080 @ 60 Hz
<b>Plug&amp;Play</b>	DDC 2B (Analog,Digital,HDMI)	
<b>Strømforbrug</b>	Tændt	: 24 W (Typisk)
	Dvaletilstand	≤ 1 W
	Slukket	≤ 0,5 W
<b>Mål og vægt</b>	Med sokkel	Uden sokkel
	<b>Bredde</b> 51,55 cm	<b>Bredde</b> 51,55 cm
	<b>Højde</b> 42,65 cm	<b>Højde</b> 41,22 cm
	<b>Dybde</b> 19,45 cm	<b>Dybde</b> 9,54 cm
	Vægt (ekskl. emballage)	3,3 kg
<b>Hældningsområde</b>	Hældning : -5° til 10°	
<b>Indgangseffekt</b>	12 V  2,0 A	
<b>AC-DC adapter</b>	Type FSP036-DGAA1, fremstillet af FSP Group	
<b>Miljøforhold</b>	Drift	Temperatur 10 °C til 35 °C Luftfugtighed 10 % til 80 % (ikke-kondensering)
	Opbevaring	Temperatur -20 °C til 60 °C Luftfugtighed 5 % til 90 % (ikke-kondensering)
<b>Sokkel</b>	Monteret ( <input type="checkbox"/> ), Fjernet ( <input type="radio"/> )	
<b>Strømkabel</b>	Stik til vægkontakt	

### BEMÆRK:


- Oplysningerne i dette dokument kan ændres uden forudgående varsel.

<b>Skærmtype</b>	58,42 cm(23,0 tomme) Active Matrix-TFT LCD-fladskærm Anti-Glare-belægning Synligt område, diagonalt : 58,42 cm 0,266 mm x 0,266 mm (Pixel-pitch)	
<b>Synkroniseringsindgang</b>	Vandret frekvens	30 kHz til 83 kHz (Automatisk) HDMI: 30 kHz til 83 kHz (Automatisk)
	Lodret frekvens	Analog,Digital: 56 Hz til 75 Hz (Automatisk) HDMI: 56 Hz til 61 Hz (Automatisk)
	Indgangstype	Separat synk, Digital
<b>Videoindgang</b>	Signalindgang	15-nastainen D-Sub DVI-D (digitaalinen) 19-nastainen HDMI
	Indgangstype	analog (0,7 Vp-p/ 75 ohm), digital, HDMI
<b>Opløsning</b>	Maks. anbefales	VESA 1920 x 1080 @ 60 Hz VESA 1920 x 1080 @ 60 Hz
<b>Plug&amp;Play</b>	DDC 2B (Analog,Digital,HDMI)	
<b>Strømforbrug</b>	Tændt Dvaletilstand Slukket	: ~ ~ : 28 W (Typisk) 1 W 0,5 W
<b>Mål og vægt</b>	Med sokkel <b>Bredde</b> 55,39 cm <b>Højde</b> 44,84 cm <b>Dybde</b> 19,45 cm	Uden sokkel <b>Bredde</b> 55,39 cm <b>Højde</b> 43,37 cm <b>Dybde</b> 9,54 cm
	Vægt (ekskl. emballage)	3,7 kg
<b>Hældningsområde</b>	Hældning : -5° til 10°	
<b>Indgangseffekt</b>	12 V $\overline{\text{---}}$ 2,2 A	
<b>AC-DC adapter</b>	Type FSP036-DGAA1, fremstillet af FSP Group	
<b>Miljøforhold</b>	Drift Temperatur Luftfugtighed	10 °C til 35 °C 10 % til 80 % (ikke-kondensering)
	Opbevaring Temperatur Luftfugtighed	-20 °C til 60 °C 5 % til 90 % (ikke-kondensering)
<b>Sokkel</b>	Monteret ( <input type="checkbox"/> ), Fjernet ( <input type="checkbox"/> )	
<b>Strømkabel</b>	Stik til vægkontakt	

**BEMÆRK:**

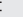
- Oplysningerne i dette dokument kan ændres uden forudgående varsel.



<b>Skærmtype</b>	54,686 cm(21,53 tomme) Active Matrix-TFT LCD-fladskærm Anti-Glare-belægning Synligt område, diagonalt : 54,686 cm 0,248 mm x 0,248 mm (Pixel-pitch)	
<b>Synkroniseringsindgang</b>	Vandret frekvens	30 kHz til 83 kHz (Automatisk) HDMI: 30 kHz til 83 kHz (Automatisk)
	Lodret frekvens	Analog,Digital: 56 Hz til 75 Hz (Automatisk) HDMI: 56 Hz til 61 Hz (Automatisk)
	Indgangstype	Separat synk, Digital
<b>Videoindgang</b>	Signalindgang	15-nastainen D-Sub DVI-D (digitaalinen)
	Indgangstype	19-nastainen HDMI analog (0,7 Vp-p/ 75 ohm), digital, HDMI
<b>Opløsning</b>	Maks. anbefales	VESA 1920 x 1080 @ 60 Hz VESA 1920 x 1080 @ 60 Hz
<b>Plug&amp;Play</b>	DDC 2B (Analog,Digital,HDMI)	
<b>Strømforbrug</b>	Tændt	: 25 W (Typisk)
	Dvaletilstand	≤ 1 W (D-SUB, DVI-D) / 1,2 W (HDMI)
	Slukket	≤ 0,5 W
<b>Mål og vægt</b>	Med sokkel	Uden sokkel
	<b>Bredde</b> 51,62 cm	<b>Bredde</b> 51,62 cm
	<b>Højde</b> 42,69 cm	<b>Højde</b> 41,25 cm
	<b>Dybde</b> 19,45 cm	<b>Dybde</b> 9,54 cm
	Vægt (ekskl. emballage)	3,7 kg
<b>Hældningsområde</b>	Hældning : -5° til 10°	
<b>Indgangseffekt</b>	12 V  2,0 A	
<b>AC-DC adapter</b>	Type FSP036-DGAA1, fremstillet af FSP Group	
<b>Miljøforhold</b>	Drift	Temperatur 10 °C til 35 °C Luftfugtighed 10 % til 80 % (ikke-kondensering)
	Opbevaring	Temperatur -20 °C til 60 °C Luftfugtighed 5 % til 90 % (ikke-kondensering)
<b>Sokkel</b>	Monteret ( <input type="checkbox"/> ), Fjernet ( <input type="radio"/> )	
<b>Strømkabel</b>	Stik til vægkontakt	

**BEMÆRK:**

- Oplysningerne i dette dokument kan ændres uden forudgående varsel.

<b>Skærmtype</b>	58,42 cm(23,0 tomme) Active Matrix-TFT LCD-fladskærm Anti-Glare-belægning Synligt område, diagonalt : 58,42 cm 0,266 mm x 0,266 mm (Pixel-pitch)	
<b>Synkroniseringsindgang</b>	Vandret frekvens	30 kHz til 83 kHz (Automatisk)
	Lodret frekvens	HDMI: 30 kHz til 83 kHz (Automatisk) Analog,Digital: 56 Hz til 75 Hz (Automatisk)
	Indgangstype	HDMI: 56 Hz til 61 Hz (Automatisk) Separat synk, Digital
<b>Videoindgang</b>	Signalindgang	15-nastainen D-Sub DVI-D (digitaalinen)
	Indgangstype	19-nastainen HDMI analog (0,7 Vp-p/ 75 ohm), digital, HDMI
<b>Opløsning</b>	Maks. anbefales	VESA 1920 x 1080 @ 60 Hz VESA 1920 x 1080 @ 60 Hz
<b>Plug&amp;Play</b>	DDC 2B (Analog,Digital,HDMI)	
<b>Strømforbrug</b>	Tændt	: 29 W (Typisk)
	Dvaelstilstand	≤ 1 W (D-SUB, DVI-D) / 1,2 W (HDMI)
	Slukket	≤ 0,5 W
<b>Mål og vægt</b>	Med sokkel	Uden sokkel
	<b>Bredde</b> 55,44 cm	<b>Bredde</b> 55,44 cm
	<b>Højde</b> 44,84 cm	<b>Højde</b> 43,37 cm
	<b>Dybde</b> 19,45 cm	<b>Dybde</b> 9,54 cm
	Vægt (ekskl. emballage) 4,2 kg	
<b>Hældningsområde</b>	Hældning : -5° til 10°	
<b>Indgangseffekt</b>	12 V  2,2 A	
<b>AC-DC adapter</b>	Type FSP036-DGAA1, fremstillet af FSP Group	
<b>Miljøforhold</b>	Drift	Temperatur 10 °C til 35 °C Luftfugtighed 10 % til 80 % (ikke-kondensering)
	Opbevaring	Temperatur -20 °C til 60 °C Luftfugtighed 5 % til 90 % (ikke-kondensering)
<b>Sokkel</b>	Monteret ( <input type="checkbox"/> ), Fjernet ( <input type="radio"/> )	
<b>Strømkabel</b>	Stik til vægkontakt	

**BEMÆRK:**

- Oplysningerne i dette dokument kan ændres uden forudgående varsel.

## Forudindstillede modes (opløsning)

- D-sub (analog) / DVI-D (digital) INDGANG

	Skærmindstillinger (opløsning)	Vandret frekvens (kHz)	Lodret frekvens (Hz)
1	720 x 400	31,468	70
2	640 x 480	31,469	60
3	640 x 480	37,500	75
4	800 x 600	37,879	60
5	800 x 600	46,875	75
6	1024 x 768	48,363	60
7	1024 x 768	60,123	75
8	1152 x 864	67,500	75
9	1280 x 1024	63,981	60
10	1280 x 1024	79,976	75
11	1680 x 1050	65,290	60
*12	1920 x 1080	67,500	60

\*Anbefalet indstilling

## HDMI video INDGANG

	Skærmindstillinger (opløsning)	Vandret frekvens (kHz)	Lodret frekvens (Hz)
1	480P	31,50	60
2	576P	31,25	50
3	720P	37,50	50
4	720P	45,00	60
5	1080i	28,12	50
6	1080i	33,75	60
7	1080P	56,25	50
8	1080P	67,50	60

## Indikator

TILSTAND	LED-farve
Tændt	Rødviolet (set forfra)
Dvaletilstand	Blinker rødviolet (set forfra)
Slukket	Slukket



Læs 'Sikkerhedsforanstaltninger' før produktet tages i brug.

Opbevar Brugervejledningen (CD) et sted, hvor der er nem adgang til den ved evt. fremtidig brug.

Model- og fabriksnummer findes både på bagsiden og på den ene side af ENHEDEN. Skriv nummeret ned herunder i tilfælde af, at du skulle få brug for service.

MODEL \_\_\_\_\_

FABRIKATION \_\_\_\_\_

ENERGY STAR is a set of power-saving guidelines issued by the U.S. Environmental Protection Agency(EPA).



As an ENERGY STAR Partner LGE U. S. A.,Inc. has determined that this product meets the ENERGY STAR guidelines for energy efficiency.