



ESPAÑOL

MANUAL DEL PROPIETARIO MONITOR LCD LED

Lea este manual con cuidado antes de utilizar el equipo y guárdelo para futuras consultas.

MODELOS DE MONITOR LCD LED

E2280V

E2380V

E2280VX

E2380VX

www.lg.com

Esta unidad se diseñó y fabricó para garantizar la seguridad personal; sin embargo, el uso inadecuado de la unidad puede causar descargas eléctricas o riesgo de incendios. Con el fin de permitir un funcionamiento correcto de todas las opciones de seguridad incorporadas en esta pantalla, respete las siguientes normas básicas para su instalación, uso y mantenimiento.

Seguridad

Utilice únicamente el cable de alimentación suministrado con la unidad. Si el cable que va a utilizar no es el suministrado por el proveedor, asegúrese de que ha sido debidamente homologado según la normativa local correspondiente. Si este cable de alimentación tuviera algún defecto, póngase en contacto con el fabricante o con el servicio de reparación autorizado más próximo para sustituirlo por otro.

Seadme soovulvõrgust lahti ühendamiseks kasutage pistikut.

Veenduge, et seade paigaldatakse seinakontakti lähedusse, millesse see ühendatakse, jättes seinakontaktile ligipääsemiseks piisavalt ruumi.

Conecte la pantalla únicamente al tipo de fuente de alimentación indicada en las especificaciones de este manual o que figura en la pantalla. Si no está seguro del tipo de fuente de alimentación de que dispone, consulte con su distribuidor.

Las tomas de corriente de CA y los cables de extensión sobrecargados, así como los cables de alimentación desgastados y los enchufes rotos son peligrosos y pueden ser la causa de descargas o incendios. Llame al técnico del servicio de mantenimiento para sustituir estos componentes.

Mientras esta unidad esté conectada a la toma de corriente, seguirá conectada a una fuente de alimentación incluso si apaga la unidad con el interruptor.

No abra la pantalla:

- En el interior no hay componentes que el usuario pueda reparar.
- En el interior el voltaje es alto y peligroso incluso cuando no hay suministro de alimentación.
- Póngase en contacto con su distribuidor si la pantalla no funciona correctamente.

Para evitar lesiones personales:

- No coloque la pantalla en una estantería inclinada a menos que esté correctamente asegurada.
- Utilice únicamente un lugar recomendado por el fabricante.
- No deje que caiga ningún objeto sobre el producto y evite cualquier golpe. No arroje juguetes ni otros objetos a la pantalla del producto. Puede ocasionar daños personales, problemas en el producto y dañar la pantalla.

Para evitar incendios u otros peligros:

- Apague siempre la pantalla (OFF) si va a salir de la habitación por un tiempo prolongado. Nunca deje la pantalla encendida (ON) cuando salga de casa.
- Evite que los niños arrojen o metan objetos por las aberturas de la pantalla. Algunas piezas internas emiten niveles de voltaje peligrosos.
- No añada accesorios que no hayan sido diseñados para esta pantalla.
- Si no presta atención a la pantalla durante un período de tiempo prolongado, desconéctela de la toma de la pared.
- En caso de tormenta o relámpagos, nunca toque el cable de alimentación ni el cable de señal ya que es muy peligroso. Se puede producir una descarga eléctrica.

Durante la instalación

No coloque objetos sobre el cable de alimentación ni los pase por encima de él; no coloque la pantalla donde el cable de alimentación pueda resultar dañado.

No utilice esta pantalla cerca del agua como en una bañera, un lavabo, un fregadero, en suelo mojado o cerca de una piscina.

Las pantallas incluyen aberturas de ventilación para permitir la expulsión del calor que generen durante el funcionamiento. En caso de bloqueo de estas aberturas, el calor acumulado puede causar fallos o incluso incendios. Por lo tanto, NUNCA:

- Bloquee las ranuras de ventilación inferiores colocando la pantalla en una cama, un sofá, una alfombra, etc.
- Coloque la pantalla en un habitáculo cerrado a menos que disponga de ventilación adecuada.
- Cubra las aberturas con tela u otro material.
- Coloque la pantalla cerca o encima de un radiador o una fuente de calor.

No roce ni golpee la pantalla LCD de matriz activa con nada que sea duro, ya que podría arañarla, estropearla o dañarla de forma permanente.

No presione la pantalla LCD con el dedo por un período de tiempo prolongado, porque podría provocar que la imagen se quedase en la pantalla.

Algunos defectos de punto podrían aparecer como manchas rojas, verdes o azules en la pantalla. Sin embargo, esto no afectará al funcionamiento de la pantalla.

Si es posible, utilice la resolución recomendada para obtener la mejor calidad de imagen en la pantalla LCD. Si se utiliza en otro modo que no sea la resolución recomendada, podrían aparecer en la pantalla algunas imágenes a escala o procesadas. Sin embargo, esto es característico del panel LCD de resolución fija.

Si deja una imagen fija en la pantalla durante un período de tiempo prolongado, puede que la pantalla se dañe y la imagen se deteriore. Asegúrese de que su monitor tiene un salvapantallas. Este fenómeno también ocurre en productos de otros fabricantes, y es un caso que no está contemplado en la garantía.

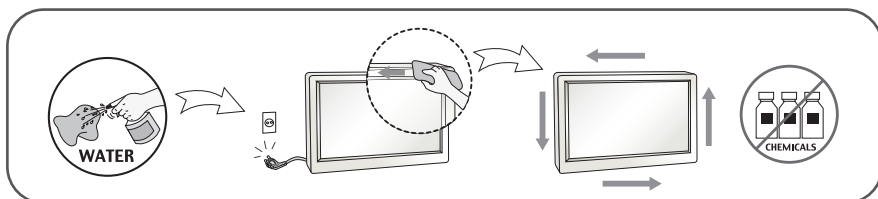
No golpee ni arañe la parte frontal o lateral de la pantalla con objetos metálicos. Podría causar daños a la pantalla.

Asegúrese de que el panel mira hacia delante y sujételo con ambas manos para moverlo. Si deja caer el producto, resultaría dañado y podría causar descargas eléctricas o fuego. Póngase en contacto con un servicio técnico para repararlo.

Evite las altas temperaturas y humedad.

Limpieza

- Desenchufe la pantalla antes de limpiar su superficie.
- Utilice un paño ligeramente húmedo, no mojado. No utilice un aerosol directamente sobre la pantalla porque un exceso de pulverización puede provocar descargas eléctricas.
- Al limpiar el producto, desenchufe el cable de alimentación y frótelo suavemente con un paño suave para evitar arañarlo. No lo limpie con un paño mojado ni pulverice agua ni ningún otro líquido directamente sobre el producto. Podría causar descargas eléctricas. (No utilice productos químicos como el benceno, disolventes de pintura o alcohol)
- Pulverice agua sobre un paño suave de 2 a 4 veces y úselo para limpiar el chasis frontal; frote sólo en una dirección. Demasiada humedad puede causar la aparición de manchas.



Volver a embalar

- No tire la caja ni los materiales de embalaje. Son un contenedor idóneo para transportar la unidad. Cuando traslade la unidad a otra ubicación, vuelva a embalarla en su material original.

Cómo deshacerse de materiales contaminantes de forma segura

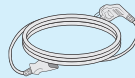
- No se deshaga de este producto de la misma forma que lo haría con los residuos generales de su hogar.
- Debe hacerlo según las normativas locales correspondientes.

!!! Gracias por seleccionar productos LGE !!!

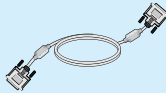
Asegúrese de que los artículos siguientes se han incluido con su monitor. Si falta alguno, póngase en contacto con su distribuidor.



**Guía de usuario/
Tarjetas**

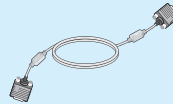


Cable de alimentación



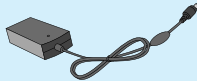
Cable de señal DVI-D

(Esta característica no está disponible en todos los países.)



**Cable de señal D-Sub de 15
contactos**

(Para configurarlo, el cable de señal puede haberse conectado al producto antes del envío.)



Adaptador AC/CC

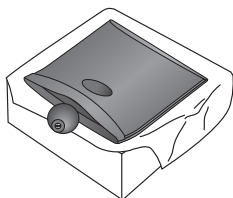
NOTA

- Estos accesorios pueden parecer distintos de los mostrados aquí.
- El usuario debe utilizar cables de interfaz de señal blindados (cable D-sub de 15 pines, cable DVI-D) con núcleos de ferrita para mantener la conformidad con el estándar del producto.

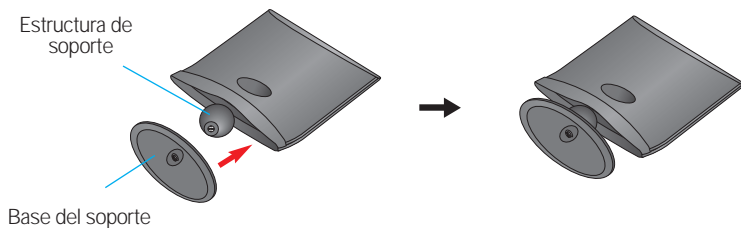
Antes de instalar el monitor, asegúrese de que no se está suministrando alimentación ni al monitor, ni al sistema informático ni a otros dispositivos conectados.

Instalación de la base de soporte

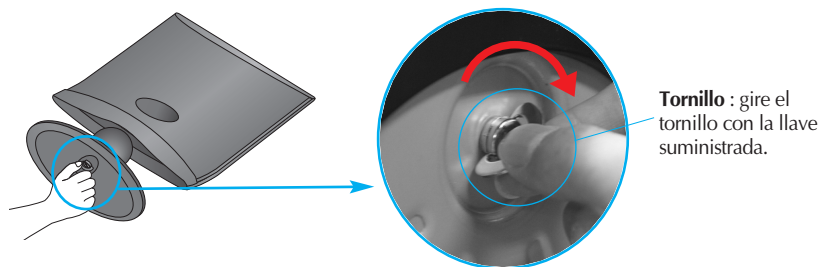
1. Coloque el monitor cara abajo sobre un paño suave.



2. Monte el soporte dentro del pie de la base en sentido correcto, como se muestra en la ilustración.



3. Fije el monitor al soporte girando el tornillo a la derecha.

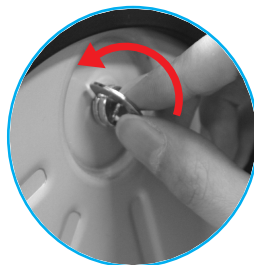


4. Una vez realizado el montaje levante el monitor con cuidado y vuélvalo hacia el frente.



Conexión de la pantalla

- Gire el tornillo a la izquierda para separar el pie de la base del soporte.



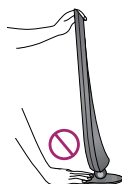
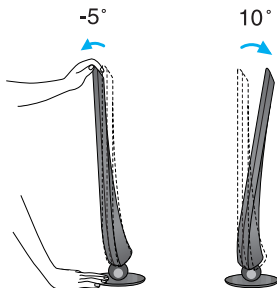
IMPORTANTE

- Esta ilustración muestra el modelo de general de conexión. Su monitor puede ser distinto a los elementos que se muestran en la ilustración.
- No mantenga el producto boca abajo sujetándolo únicamente por la base de soporte. El producto podría caerse y dañarse o causarle lesiones en el pie.

Antes de instalar el monitor, asegúrese de que no se está suministrando alimentación ni al monitor, ni al sistema informático ni a otros dispositivos conectados.

Colocación de la pantalla

1. Ajuste la posición del panel de diferentes formas, para conseguir la máxima comodidad.
 - Rango de inclinación : -5° a 10°

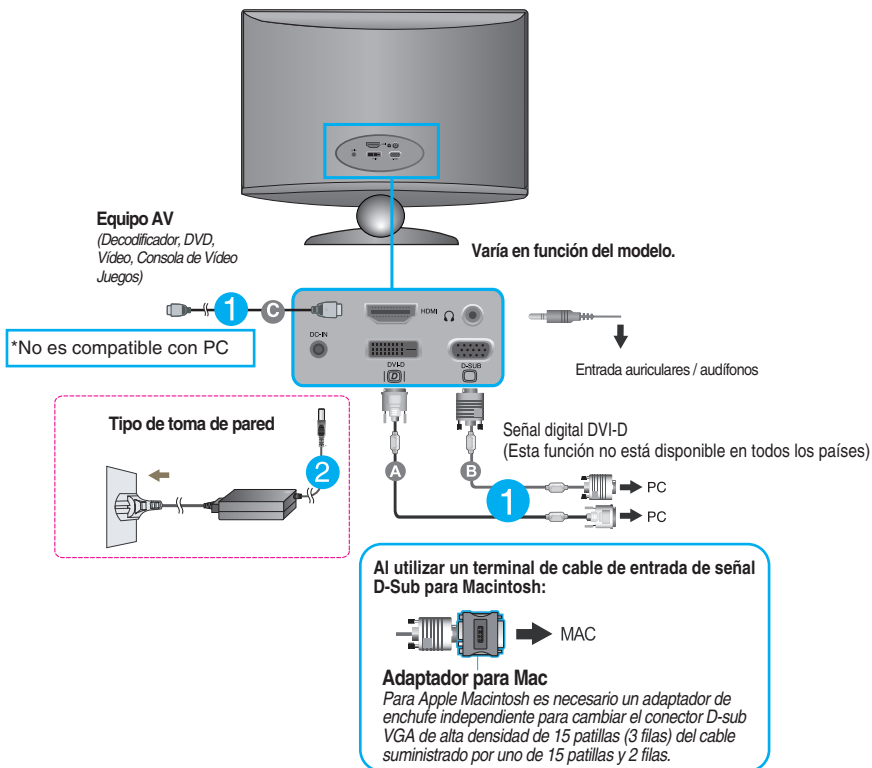


IMPORTANTE

- Para mantener una posición de visión ergonómica y cómoda, se recomienda que el ángulo de inclinación hacia delante supere los 5 grados.
- Cuando ajuste el ángulo de la pantalla, no ponga el dedo entre la parte superior del monitor y el cuerpo del soporte. Si lo hace, podría hacerse daño en los dedos.

Conexión al PC

1. Antes de configurar el monitor, asegúrese de haber desconectado la corriente, el ordenador y cualquier otro dispositivo.
2. Conecte el cable de entrada de señal **1** y el cable de alimentación **2** en orden y, a continuación, apriete el tornillo del cable de señal.
 - A Conecte el cable DVI-D (Señal digital)
 - B Conecte el cable D-sub (Señal analógica)
 - C Conecte el cable HDMI



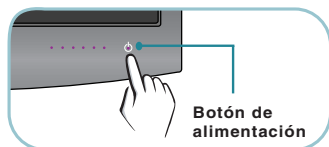
NOTA

- Esta es una imagen simplificada de la parte posterior.
- Esta vista de la parte posterior es la de un modelo general; su pantalla puede variar respecto a la que se muestra.

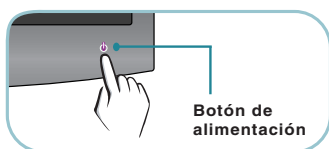
Conexión al PC

3. Pulse el botón de encendido del panel frontal para encender el equipo. Al encender el monitor, la **“Función de configuración automática de imagen”** se ejecutará automáticamente. (Sólo para el modo analógico)

E2280V/E2380V



E2280VX/E2380VX



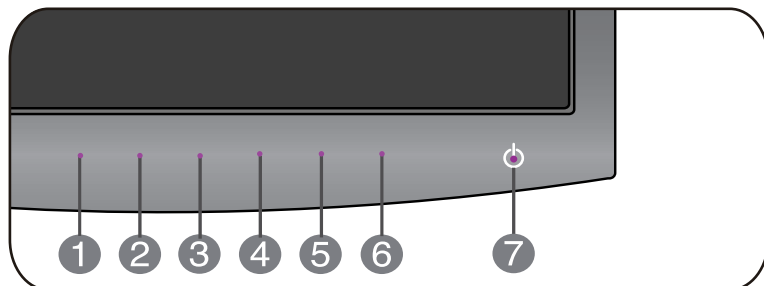
NOTA

'Self Image Setting Function'(Función de configuración de autoimagen): esta función ofrece al usuario una configuración de pantalla óptima. Cuando el usuario conecta el monitor por primera vez, esta función ajusta automáticamente la pantalla a la configuración óptima de cada señal de entrada.

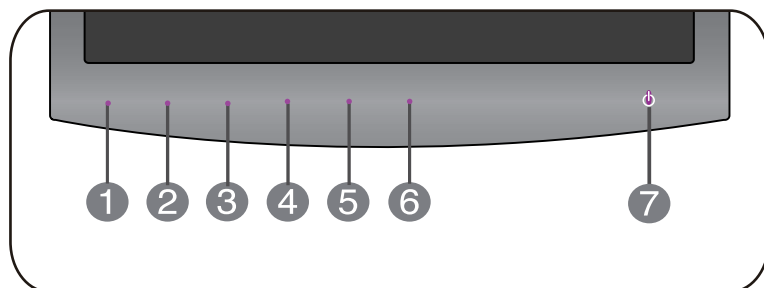
Función "AUTO" : Si al utilizar el dispositivo o tras cambiar la resolución de la pantalla, se encuentra con problemas como: pantalla borrosa, letras poco claras, parpadeo de la pantalla o que ésta se ha inclinado, pulse el botón correspondiente a AUTO para mejorar la resolución.

Controles del panel frontal

E2280V/E2380V



E2280VX/E2380VX



1 Botón MENU



Utilice este botón para entrar o salir de la pantalla de configuración de la pantalla.

OSD BLOQUEADO/DESBLOQUEADO

Esta función permite bloquear la configuración de control actual para que no se pueda modificar por error. Pulse y mantenga presionado el **botón MENU** durante varios segundos. Debería aparecer el mensaje "**OSD BLOQUEADO**".

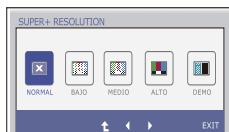
Puede desbloquear los controles del menú en pantalla en cualquier momento pulsando el **botón MENU** durante varios segundos. Debería aparecer el mensaje "**OSD DESBLOQUEADO**".

2 Botón SMART+

Utilice este botón para entrar en las opciones **RELACIÓN ORIGINAL, F-ENGINE, WEB DUAL, MODO CINEMA**. Para obtener más información, consulte la página 22 a 30.

3 Botón **SUPER+ RESOLUTION**

Para obtener más información, consulte la página 31 a 34.



E2280V / E2380V



E2280VX / E2380VX

4 Botón **AUTO**

Ajuste automático de imagen

Cuando ajuste la configuración de la pantalla, pulse siempre el botón **AUTO** antes de abrir la presentación en pantalla Display (OSD). (Sólo para el modo analógico) Así se ajustará automáticamente la imagen en pantalla al tamaño de resolución de pantalla actual (modo de presentación).



El mejor modo de pantalla es

1920 x 1080

5 Botón **INPUT (Botón rápido Aplicación)**

Utilice este botón para seleccionar la fuente de entrada.

Cuando al menos dos señales de entrada están conectados, puedes seleccionar la señal de entrada (D-SUB/DVI/HDMI) que desees. Cuando se conecta sólo una señal, será detectado automáticamente. La configuración predeterminada es D-Sub.

6 Botón **EXIT**

Salir de OSD .

7 Botón de **alimentación / Indicador de alimentación**

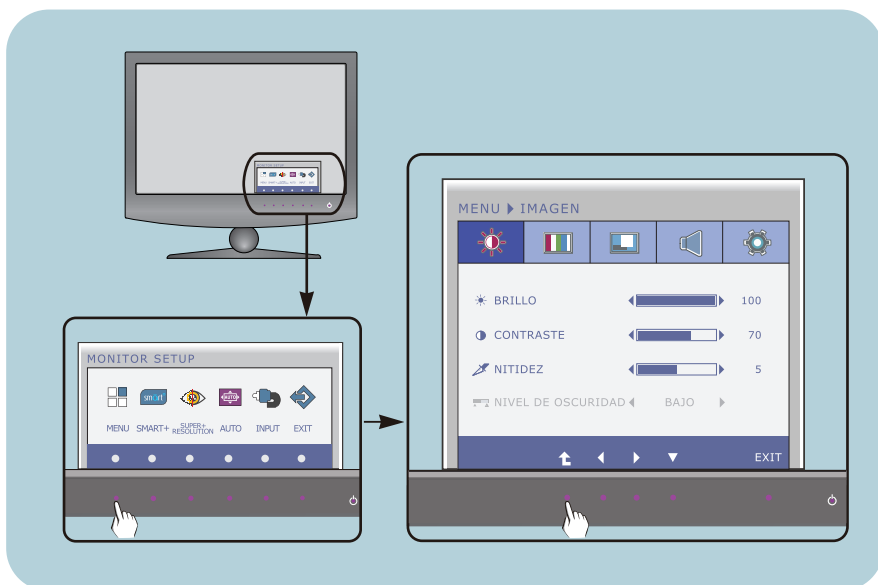
Utilice este botón para encender o apagar la pantalla.

Desde el frente, el indicador de potencia permanece en color violeta si el display funciona correctamente (modo On). Si el display está en modo Sleep (ahorro de energía), el indicador de potencia se muestra en violeta parpadeando.

Ajuste de la pantalla

Ajustar el tamaño de la imagen, la posición y los parámetros de funcionamiento de la pantalla resulta rápido y sencillo con el sistema de control de la presentación en pantalla. A continuación se muestra un breve ejemplo para que se familiarice con el uso de los controles. En la siguiente sección se muestra un ejemplo de los ajustes y selecciones disponibles que puede realizar con la OSD.

Para efectuar ajustes en la presentación en pantalla, siga estos pasos:

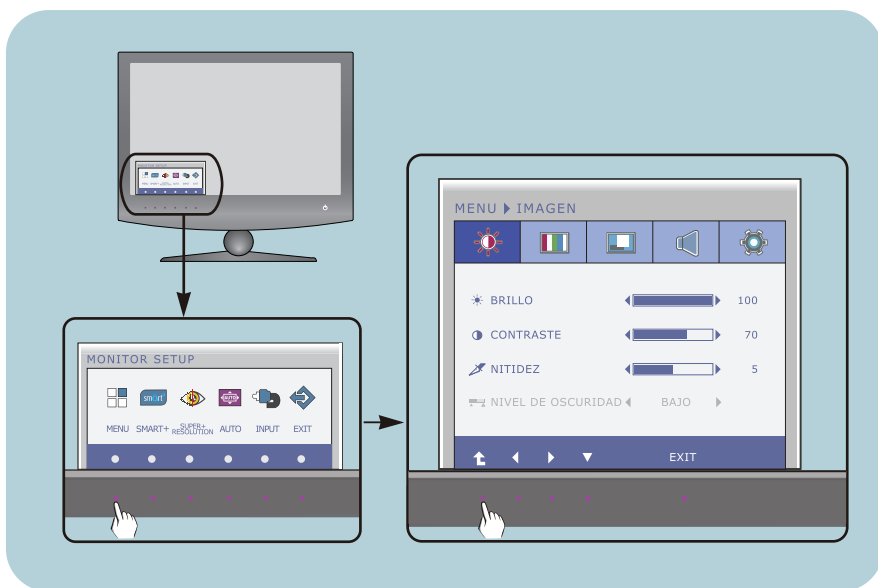


- 1 Presione el Botón discrecional, entonces el menú principal de la OSD aparece.
- 2 Para acceder a un control, utilice los Botones correspondientes.
- 3 Utilice los botones ◀/▶ para ajustar la imagen en el nivel que desee. Utilice el botón ▼ para seleccionar otros elementos del submenú.
- 4 Pulse el Botón EXIT para salir de la OSD.

Ajuste de la pantalla

Ajustar el tamaño de la imagen, la posición y los parámetros de funcionamiento de la pantalla resulta rápido y sencillo con el sistema de control de la presentación en pantalla. A continuación se muestra un breve ejemplo para que se familiarice con el uso de los controles. En la siguiente sección se muestra un ejemplo de los ajustes y selecciones disponibles que puede realizar con la OSD.

Para efectuar ajustes en la presentación en pantalla, siga estos pasos:



- 1 Presione el Botón discrecional, entonces el menú principal de la OSD aparece.
- 2 Para acceder a un control, utilice los Botones correspondientes.
- 3 Utilice los botones ◀/▶ para ajustar la imagen en el nivel que desee. Utilice el botón ▼ para seleccionar otros elementos del submenú.
- 4 Pulse el Botón EXIT para salir de la OSD.

Ajuste y selección de la presentación en pantalla (OSD)

En la siguiente tabla se indican todos los menús de control, ajuste y configuración de la presentación en pantalla.

DSUB : D-SUB(Analog signal) input

DVI-D : DVI-D(Digital signal) input

HDMI : Señal HDMI

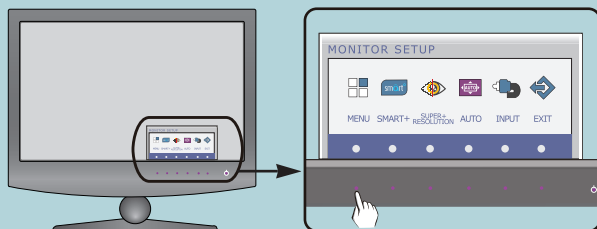
Menú principal	Submenú	Entrada admitida	Descripción	
IMAGEN	BRILLO CONTRASTE NITIDEZ	DSUB DVI-D HDMI	Para ajustar el brillo, el contraste y la nitidez de la pantalla	
	NIVEL DE OSCURIDAD	HDMI		
COLOR	TEMPERAT. (PREDEF.) sRGB 6500K 7500K 8500K 9300K GAMMA	DSUB DVI-D HDMI	Para personalizar el color de la pantalla	
	(USUARIO) ROJO VERDE AZUL			
PANTALLA	HORIZONTAL VERTICAL	DSUB	Para ajustar la posición de la pantalla	
	RELOJ FASE	DSUB	Para mejorar la claridad y estabilidad de la pantalla	
	OVERSCAN	HDMI		
VOLUMEN	VOLUMEN	HDMI	Para ajustar el volumen	
OTROS	IDIOMA	DSUB	Para personalizar el estado de la pantalla para el entorno de funcionamiento de un usuario	
	INDICADOR ENCENDIDO	DVI-D		
	INDICADOR DE BOTÓN	HDMI		
	BALANCE DE BLANCOS	DSUB		
	RESTABLECER	DSUB DVI-D HDMI		
SMART+	RELACIÓN ORIGINAL	PANORÁMICO ORIGINAL	DSUB DVI-D HDMI	Para ajustar el tamaño de imagen
	F-ENGINE	NORMAL PELÍCULA INTERNET DEMO	DSUB DVI-D	
		ESTÁNDAR PELÍCULA JUEGO DEPORTES	HDMI	
	WEB DUAL MODO CINEMA		DSUB DVI-D	

SUPER+ RESOLUTION	NORMAL BAJO MEDIO ALTO DEMO	DSUB DVI-D HDMI	La imagen está inevitablemente dañada durante el procesamiento de datos para ampliar la imagen. SUPER+ Resolution puede mantener la resolución para mostrar la imagen de vídeo claramente incluso con la ampliación con la imagen de la tecnología de mejora de la calidad que se ajusta el enfoque y esbozo borroso debido a la ampliación.
------------------------------	---	-----------------------	--

NOTA

- El orden de los iconos puede variar dependiendo del modelo (13 a 34).

Anteriormente se detalló el procedimiento para seleccionar y ajustar un elemento con el sistema OSD. A continuación se enumeran los iconos, los nombres de icono y las descripciones de todos los elementos que se muestran en Menu.



Presione el botón MENU, a continuación aparece el menú principal del OSD.

Nombre del
menú
Icons



Sub-
menús

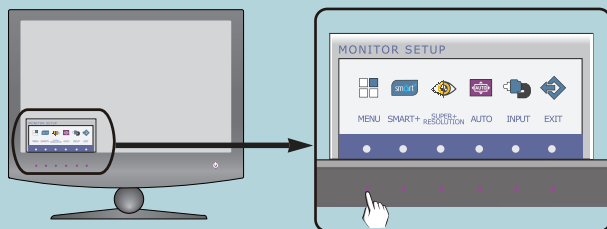
- ↑ : Cambie al menú superior
- ◀▶ : Ajuste (Disminución/Aumento)
- ▼ : Seleccione otro submenú
- EXIT : Salir

Consejo
de botón

NOTA

- Los idiomas que aparecen en el menú OSD (presentación en pantalla) del monitor pueden variar respecto a los del manual.

Anteriormente se detalló el procedimiento para seleccionar y ajustar un elemento con el sistema OSD. A continuación se enumeran los iconos, los nombres de icono y las descripciones de todos los elementos que se muestran en Menu.



Presione el botón MENU, a continuación aparece el menú principal del OSD.

Nombre del menú
Icons



Submenús

- : Cambie al menú superior
- : Ajuste (Disminución/Aumento)
- : Seleccione otro submenú
- EXIT : Salir

Consejo de botón

NOTA

- Los idiomas que aparecen en el menú OSD (presentación en pantalla) del monitor pueden variar respecto a los del manual.

Menú principal	Submenú	Descripción
----------------	---------	-------------



IMAGEN

E2280V/E2380V

Entrada D-SUB/DVI-D



BRILLO Para ajustar el brillo de la pantalla.

CONTRASTE Para ajustar el contraste de la pantalla.

NITIDEZ Para ajustar la claridad de imagen de la pantalla

NIVEL DE OSCURIDAD Puede seleccionar el nivel de desviación. Si selecciona "ALTO", la pantalla aparecerá brillante y si selecciona "BAJO" la pantalla aparecerá oscura. (solo para entrada HDMI)

Entrada HDMI



* **Offset? (¿Desviación?)** Ya que el criterio para la señal de video es la pantalla más oscura que le monitor pueda mostrar.





E2280VX/E2380VX

Entrada D-SUB/DVI-D



Entrada HDMI



-  : Cambie al menú superior
-  : Disminución
-  : Aumento
-  : Seleccione otro submenú
- **Exit** : Salir

Menú principal	Submenú	Descripción
----------------	---------	-------------



COLOR

E2280V/E2380V

Modo de PREDEF.

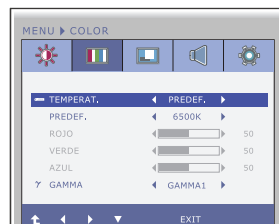


Modo de USUARIO

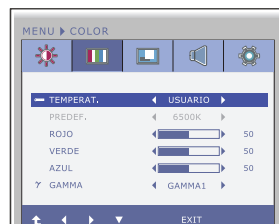


E2280VX/E2380VX

Modo de PREDEF.



Modo de USUARIO



- ↑ : Cambie al menú superior
- ◀ : Disminución
- ▶ : Aumento
- ▼ : Seleccione otro submenú
- Exit : Salir

TEMPERAT. Selecciona PREDEF. o USUARIO para ajustar el color de la pantalla.

PREDEF. Seleccione el color de la pantalla.

- sRGB: Ajuste el color de la pantalla para que coincida con la especificación de color estándar sRGB.
- 6500K-7500K: Color rojo de la pantalla.
- 8500K-9300K: Color azul de la pantalla.

USUARIO ■ **ROJO**
Establezca el nivel del color rojo.

■ **VERDE**
Establezca el nivel del color verde.

■ **AZUL**
Establezca el nivel del color azul.

GAMMA Configure su propio valor de gamma. : 0 / 1 / 2
En el monitor, los valores altos de gamma muestran una imagen más blanquecina y los bajos, más negruzca.

Menú principal	Submenú	Descripción
----------------	---------	-------------

 **PANTALLA**

E2280V/E2380V

Entrada D-SUB



HORIZONTAL Para mover la imagen de derecha a izquierda o viceversa.

VERTICAL Para mover la imagen hacia arriba o hacia abajo.

RELOJ Para minimizar las barras o bandas verticales del fondo de la pantalla. El tamaño horizontal de la pantalla también cambiará.

FASE Para ajustar el enfoque de la pantalla. Este elemento le permite quitar el ruido horizontal y hacer más nítida o con un trazo más claro la imagen de los caracteres.

OVERSCAN Elimina el ruido que puede producirse en los bordes de una imagen cuando se conecta la toma HDMI a un dispositivo externo. Cuando se selecciona ON(ACTIVADO), se reduce el tamaño de la imagen para evitar el ruido. Cuando se selecciona OFF(DESACTIVADO), se mantiene el tamaño de imagen original, ruido, aunque se produzca (solo para entrada HDMI)

Entrada HDMI

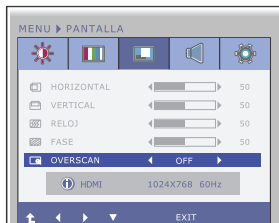






E2280VX/E2380VX

Entrada D-SUB



Entrada HDMI



-  : Cambie al menú superior
-  : Disminución
-  : Aumento
-  : Seleccione otro submenú
- **Exit** : Salir

Menú principal

Submenú

Descripción



VOLUMEN

E2280V/E2380V

Entrada HDMI



VOLUMEN

Para ajustar el volumen de audífonos/auriculares. (Sólo para entrada de HDMI)

E2280VX/E2380VX

Entrada HDMI



- : Cambie al menú superior
- : Disminución
- : Aumento
- : Mudo
- **Exit** : Salir

Ajuste y selección de la presentación en pantalla (OSD)

Menú principal

Submenú

Descripción



OTROS

E2280V/E2380V

Entrada D-SUB



IDIOMA

Para seleccionar el idioma en el que aparecerán los nombres de los controles.

INDICADOR ENCENDIDO

Utilice esta función para encender (ON) o apagar (OFF) el indicador de encendido situado en la parte frontal del monitor.

Si lo desactiva (OFF), se apagará. Si lo enciende (ON) en cualquier momento, el indicador de encendido se iluminará automáticamente.

Entrada HDMI/DVI-D



INDICADOR DE BOTÓN

Use esta función para configurar el indicador de tecla de control en la parte frontal del monitor a (ON) o (OFF).

Si lo configuras (OFF), se apagará.

Si lo configuras (ON), se encenderá.

E2280VX/E2380VX

Entrada D-SUB



BALANCE DE BLANCOS

Si la salida de la tarjeta de vídeo no cumple las especificaciones requeridas, el nivel de color se puede deteriorar como consecuencia de la distorsión de la señal de vídeo. Cuando se utiliza esta función, el nivel de la señal se ajusta para que coincida con el nivel de salida estándar de la tarjeta de vídeo con el fin de proporcionar una imagen óptima.

Active esta función cuando en la pantalla estén los colores blanco y negro.

Entrada HDMI/DVI-D



RESTABLECER

Recupera todos los valores de configuración predeterminados de fábrica excepto "IDIOMA".

Pulse el botón ◀, ▶ si desea resetear de forma inmediata.

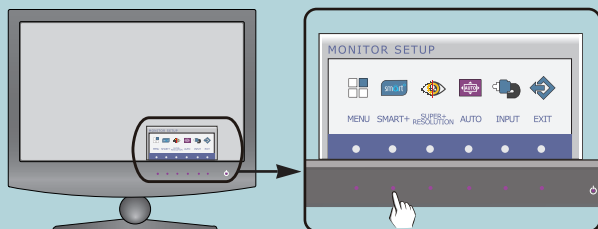
- ↑ : Cambie al menú superior
- ◀ : Disminución
- ▶ : Aumento
- ▼ : Seleccione otro submenú
- Exit : Salir

NOTA

- Si esto no mejora la calidad de la imagen en pantalla, restaure la configuración predeterminada de fábrica. si es necesario, ejecute la función **Balace de Blancos** de nuevo. Esta función se activará solamente cuando la señal de entrada sea analógica.

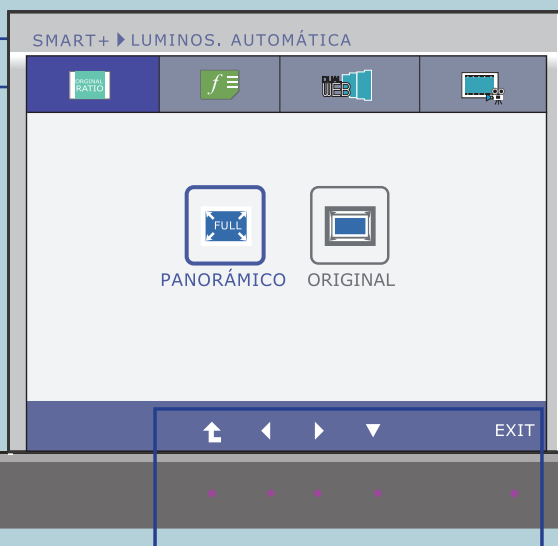
E2280V / E2380V

Anteriormente se detalló el procedimiento para seleccionar y ajustar un elemento con el sistema OSD. A continuación se enumeran los iconos, los nombres de icono y las descripciones de todos los elementos que se muestran en Menu.



Presione el botón SMART+ , a continuación aparece el menú principal del OSD.

Nombre del
menú
Icons



Submenús

- ↑ : Cambie al menú superior
- ◀▶ : Mover
- ▼ : Seleccione otro submenú
- EXIT : Salir

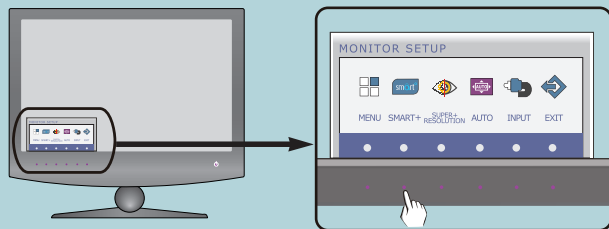
Consejo
de botón

NOTA

- Los idiomas que aparecen en el menú OSD (presentación en pantalla) del monitor pueden variar respecto a los del manual.

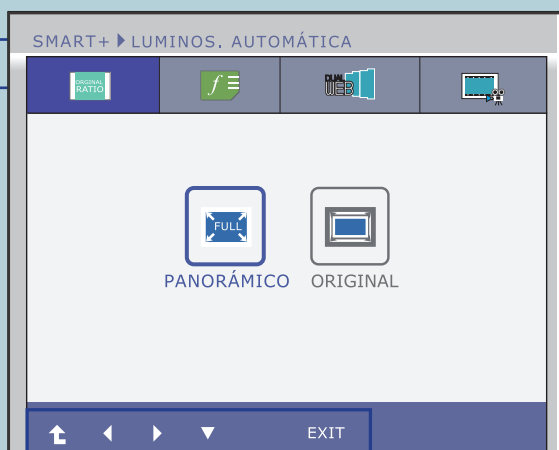
E2280VX / E2380VX

Anteriormente se detalló el procedimiento para seleccionar y ajustar un elemento con el sistema OSD. A continuación se enumeran los iconos, los nombres de icono y las descripciones de todos los elementos que se muestran en Menu.



Presione el botón **SMART+** , a continuación aparece el menú principal del OSD.

Nombre del
menú
Icons



Submenús

- : Cambie al menú superior
- : Mover
- : Seleccione otro submenú
- **EXIT** : Salir

Consejo
de botón

NOTA

- Los idiomas que aparecen en el menú OSD (presentación en pantalla) del monitor pueden variar respecto a los del manual.

Menú principal	Submenú	Descripción
----------------	---------	-------------



RELACIÓN ORIGINAL

E2280V/E2380V

Entrada D-SUB/DVI-D/HDMI



PANORÁMICO Esta visualización en formato ancho es independiente de la entrada de señal de vídeo.

ORIGINAL Cambiar la proporción de señal de la imagen de entrada al original.

E2280VX/E2380VX

Entrada D-SUB/DVI-D/HDMI



- : Cambie al menú superior
- : Mover
- **Exit** : Salir

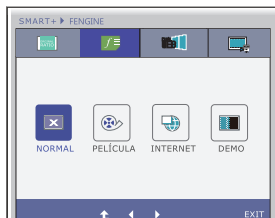
Menú principal	Submenú	Descripción
----------------	---------	-------------



f-ENGINE

E2280V/E2380V

Entrada D-SUB/DVI-D



NORMAL

Seleccione esta opción cuando desee usar el producto en el entorno de uso más habitual.

Entrada HDMI

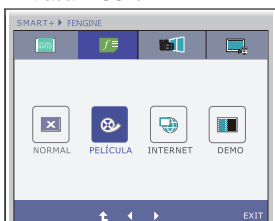


ESTÁNDAR

Seleccione esta opción cuando desee usar el estándar original de video.

* En el modo General (Standard (Estándar)), la función f-ENGINE estará desactivada.

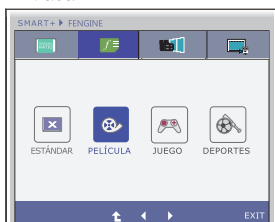
Entrada D-SUB/DVI-D



PELÍCULA

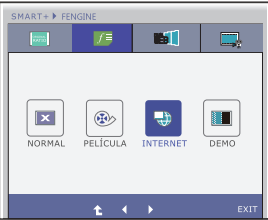
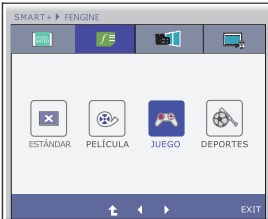
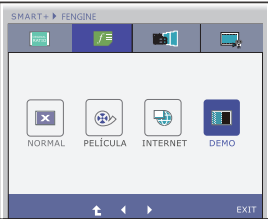
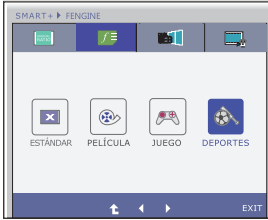
Seleccione esta opción cuando esté viendo una película o video.




Entrada HDMI



- : Cambie al menú superior
- : Mover
- **Exit** : Salir

Ajuste y selección de la presentación en pantalla (OSD)

Menú principal	Submenú	Descripción
<p>Entrada D-SUB/DVI-D</p> 	INTERNET	Seleccione esta opción cuando trabaje en un documento (Word etc.)
<p>Entrada HDMI</p> 	JUEGO	Seleccione esta opción cuando vaya a ajustar a un juego.
<p>Entrada D-SUB/DVI-D</p> 	DEMO	Esta función se utiliza para demostraciones en la tienda. La pantalla se dividirá para mostrar el modo estándar a la izquierda y el modo video a la derecha para que los clientes puedan apreciar la diferencia tras aplicar el modo vídeo.
<p>Entrada HDMI</p> 	DEPORTES	Seleccione esta opción cuando vea deportes de tipo general.

-  : Cambie al menú superior
-   : Mover
- **Exit** : Salir

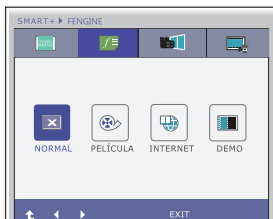
Menú principal	Submenú	Descripción
----------------	---------	-------------



f-ENGINE

E2280VX/E2380VX

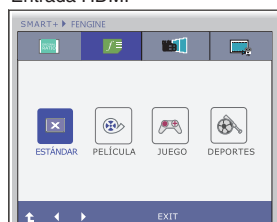
Entrada D-SUB/DVI-D



NORMAL

Seleccione esta opción cuando desee usar el producto en el entorno de uso más habitual.

Entrada HDMI

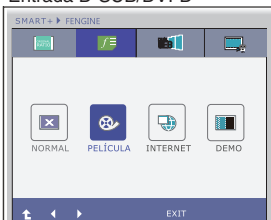


ESTÁNDAR

Seleccione esta opción cuando desee usar el estándar original de vídeo.

* En el modo General (Standard (Estándar)), la función f-ENGINE estará desactivada.

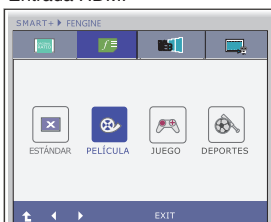
Entrada D-SUB/DVI-D



PELÍCULA

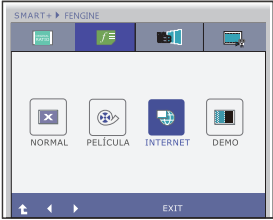

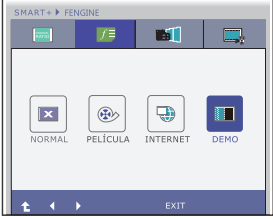
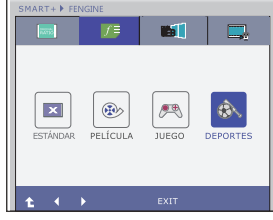
Seleccione esta opción cuando esté viendo una película o vídeo.



Entrada HDMI



- : Cambie al menú superior
- : Mover
- **Exit** : Salir

Ajuste y selección de la presentación en pantalla (OSD)

Menú principal	Submenú	Descripción
<p>Entrada D-SUB/DVI-D</p> 	INTERNET	Seleccione esta opción cuando trabaje en un documento (Word etc.)
<p>Entrada HDMI</p> 	JUEGO	Seleccione esta opción cuando vaya a ajustar a un juego.
<p>Entrada D-SUB/DVI-D</p> 	DEMO	Esta función se utiliza para demostraciones en la tienda. La pantalla se dividirá para mostrar el modo estándar a la izquierda y el modo video a la derecha para que los clientes puedan apreciar la diferencia tras aplicar el modo vídeo.
<p>Entrada HDMI</p> 	DEPORTES	Seleccione esta opción cuando vea deportes de tipo general.

-  : Cambie al menú superior
-  : Mover
- **Exit** : Salir

Menú principal	Submenú	Descripción
----------------	---------	-------------

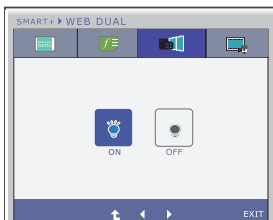
* Antes de usar las siguientes funciones, por favor, instale el programa Easy Set Package.

E2280V/E2380V



WEB DUAL

Entrada D-SUB/DVI-D



ON

Ayuda los usuarios para navegar por web de manera eficiente de dividir por la mitad.
Ayuda para organizar y mover ventanas en la pantalla.
Ayuda los usuarios para controlar la proporción de ventanas divididas.

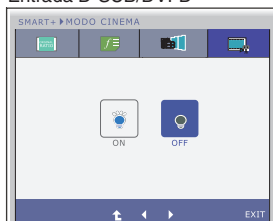
OFF

Si selecciona OFF, WEB DUAL está desactivado.



MODO CINEMA

Entrada D-SUB/DVI-D



ON

Deja los ojos confortables con reduciendo el brillo de fondo en la página web.

OFF

Si selecciona OFF, MODO CINEMA está desactivado.

- : Cambie al menú superior
- : Mover
- **Exit** : Salir

Menú principal

Submenú

Descripción

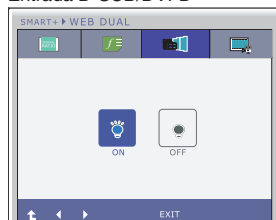
* Antes de usar las siguientes funciones, por favor, instale el programa Easy Set Package.

E2280VX/E2380VX



WEB DUAL

Entrada D-SUB/DVI-D



ON

Ayuda los usuarios para navegar por web de manera eficiente de dividir por la mitad.
Ayuda para organizar y mover ventanas en la pantalla.
Ayuda los usuarios para controlar la proporción de ventanas divididas.

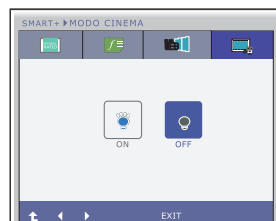
OFF

Si selecciona OFF, WEB DUAL está desactivado.



MODO CINEMA

Entrada D-SUB/DVI-D





ON

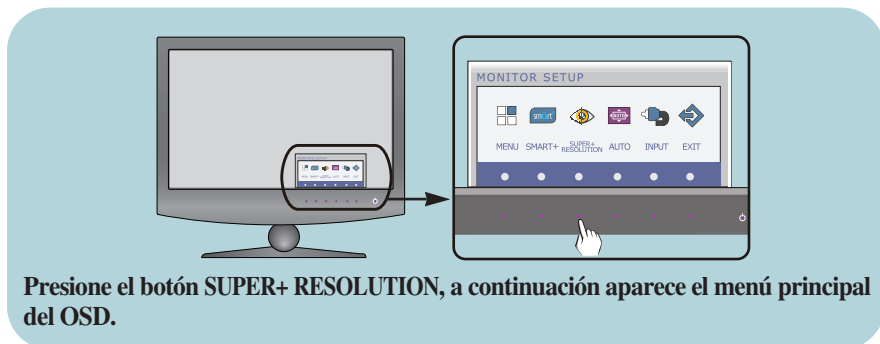
Deja los ojos confortables con reduciendo el brillo de fondo en la página web.

OFF

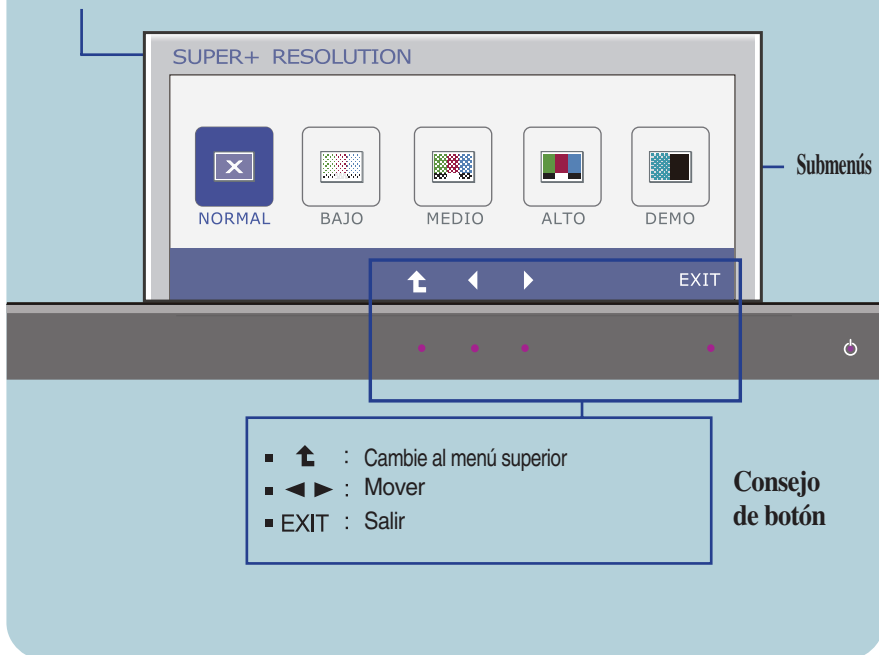
Si selecciona OFF, MODO CINEMA está desactivado.

-  : Cambie al menú superior
-  : Mover
- **Exit** : Salir

Anteriormente se detalló el procedimiento para seleccionar y ajustar un elemento con el sistema OSD. A continuación se enumeran los iconos, los nombres de icono y las descripciones de todos los elementos que se muestran en Menu.



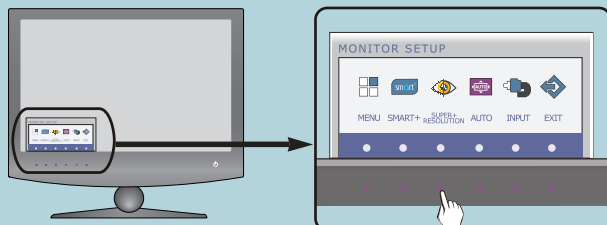
Nombre del menú



NOTA

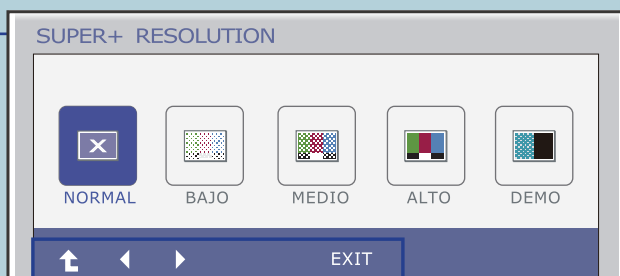
- Los idiomas que aparecen en el menú OSD (presentación en pantalla) del monitor pueden variar respecto a los del manual.

Anteriormente se detalló el procedimiento para seleccionar y ajustar un elemento con el sistema OSD. A continuación se enumeran los iconos, los nombres de icono y las descripciones de todos los elementos que se muestran en Menu.



Presione el botón SUPER+ RESOLUTION, a continuación aparece el menú principal del OSD.

Nombre del menú












Submenús

- : Cambie al menú superior
- : Mover
- EXIT : Salir

Consejo de botón

NOTA

- Los idiomas que aparecen en el menú OSD (presentación en pantalla) del monitor pueden variar respecto a los del manual.

Menú principal	Submenú	Descripción
E2280V/E2380V		
	SUPER+ RESOLUTION	
	NORMAL	Seleccione esta opción si desea utilizar el producto en el medio ambiente usado más general. En el Modo general, la SUPER+ RESOLUTION está apagada.
	BAJO	Cuando el usuario quiere una pantalla de vídeo natural con imagen suave, ayuda para conseguir la pantalla optimizada. Es eficaz para el vídeo con movimiento pequeño o imagen fija.
	MEDIO	Cuando el usuario quiere una pantalla de vídeo cómodo en el nivel medio entre el modo de BAJO y ALTO, ayuda para conseguir la pantalla optimizada. Es eficaz para videos de nivel UCC y SD.
	ALTO	Cuando el usuario quiere una pantalla de vídeo nítida con imágenes claras, ayuda para conseguir la pantalla optimizada. Es eficaz para las pantallas de vídeo de alta resolución y juegos.
	DEMO	La pantalla está dividida en dos, la pantalla de la izquierda con la pantalla original, y la pantalla de la derecha con el modo de SUPER +RESOLUTION, para comparar la antes y después de la aplicación del modo.
<ul style="list-style-type: none">■  : Cambie al menú superior■   : Mover■ Exit : Salir		

* Ruido puede existir de acuerdo con el Modo de SUPER +RESOLUTION, así que disfruta de la imagen clara al seleccionar el Modo de SUPER +RESOLUTION de acuerdo con los contenidos

Menú principal	Submenú	Descripción
----------------	---------	-------------

E2280VX/E2380VX



SUPER+ RESOLUTION



NORMAL Seleccione esta opción si desea utilizar el producto en el medio ambiente usado más general. En el Modo general, la SUPER+ RESOLUTION está apagada.



BAJO Cuando el usuario quiere una pantalla de vídeo natural con imagen suave, ayuda para conseguir la pantalla optimizada. Es eficaz para el vídeo con movimiento pequeño o imagen fija.



MEDIO Cuando el usuario quiere una pantalla de vídeo cómodo en el nivel medio entre el modo de BAJO y ALTO, ayuda para conseguir la pantalla optimizada. Es eficaz para videos de nivel UCC y SD.



ALTO Cuando el usuario quiere una pantalla de vídeo nítida con imágenes claras, ayuda para conseguir la pantalla optimizada. Es eficaz para las pantallas de vídeo de alta resolución y juegos.



DEMO La pantalla está dividida en dos, la pantalla de la izquierda con la pantalla original, y la pantalla de la derecha con el modo de SUPER +RESOLUTION, para comparar la antes y después de la aplicación del modo.

- : Cambie al menú superior
- : Mover
- **Exit** : Salir

* Ruido puede existir de acuerdo con el Modo de SUPER +RESOLUTION, así que disfruta de la imagen clara al seleccionar el Modo de SUPER +RESOLUTION de acuerdo con los contenidos

Compruebe lo siguiente antes de llamar al servicio técnico.

No aparece ninguna imagen	
<ul style="list-style-type: none">● ¿Está conectado el cable de alimentación de la pantalla?● ¿Está encendida la luz del indicador de alimentación?● ¿Está destellando el indicador de encendido?	<ul style="list-style-type: none">• Compruebe si el cable de alimentación está correctamente conectado a la toma de corriente.• Pulse el botón de alimentación.• Si la pantalla está en modo de ahorro de energía, mueva el ratón o pulse cualquier tecla para que aparezca la pantalla.• Encienda el PC.
<ul style="list-style-type: none">● ¿Aparece el mensaje "SEÑAL FUERA DE RANGO" en la pantalla?	<ul style="list-style-type: none">• Este mensaje aparece cuando la señal del PC (tarjeta de vídeo) se encuentra fuera del intervalo de frecuencias horizontal y vertical de la pantalla. Consulte la sección 'Especificaciones' de este manual y vuelva a configurar la pantalla.
<ul style="list-style-type: none">● ¿Aparece el mensaje "VERIFICAR CABLE DE SEÑAL" en la pantalla?	<ul style="list-style-type: none">• Este mensaje aparece cuando el cable de señal que une el PC a la pantalla no está conectado. Compruebe el cable de señal y vuelva a intentarlo.

¿Aparece el mensaje "OSD BLOQUEADO" en la pantalla?	
<ul style="list-style-type: none">● ¿Aparece el mensaje "OSD BLOQUEADO" cuando se pulsa el botón MENU?	<ul style="list-style-type: none">• Puede proteger la configuración de control actual para que no se pueda modificar por error. Puede desbloquear los controles del menú en pantalla en cualquier momento pulsando el botón MENU durante varios segundos. Debería aparecer el mensaje "OSD DESBLOQUEADO".

La imagen en pantalla no es correcta

- | | |
|--|--|
| <ul style="list-style-type: none">● La posición en pantalla no es correcta.● En el fondo de la pantalla se pueden ver las barras o bandas verticales.● El ruido horizontal que aparece en las imágenes o en los caracteres no está claramente definido. | <ul style="list-style-type: none">• Pulse el botón AUTO para ajustar automáticamente la imagen en pantalla con la configuración ideal. Si los resultados no son satisfactorios, ajuste la posición de la imagen con los iconos H position y V position de la presentación en pantalla.• Pulse el botón AUTO para ajustar automáticamente la imagen en pantalla a la configuración ideal. Si los resultados no son satisfactorios, reduzca el número de barras o bandas verticales con el icono RELOJ de la presentación en pantalla.• Pulse el botón AUTO para ajustar automáticamente la imagen en pantalla a la configuración ideal. Si los resultados no son satisfactorios, reduzca las barras horizontales con el icono FASE de la presentación en pantalla.• Seleccione Panel de control --> Pantalla --> Configuración y ajuste la pantalla a la resolución recomendada o configure la imagen en pantalla en el ajuste ideal. Establezca la configuración de color a más de 24 bits (color verdadero). |
|--|--|

IMPORTANTE

- Seleccione **Panel de control --> Pantalla --> Configuración** y compruebe si se ha modificado la frecuencia o la resolución. En caso afirmativo, ajuste de nuevo la tarjeta de vídeo en la resolución recomendada.
- Si no está seleccionada la resolución recomendada (resolución óptima), los caracteres podrían aparecer borrosos y la pantalla atenuada, truncada o sesgada. Asegúrese de seleccionar la resolución recomendada.
- El método de ajuste puede variar en función del equipo y el sistema operativo, y la resolución mostrada arriba tal vez no sea compatible con las características de la tarjeta de vídeo. Si es así, póngase en contacto con el fabricante del equipo o de la tarjeta de vídeo.

La imagen en pantalla no es correcta

- | | |
|--|---|
| <ul style="list-style-type: none">● El color de la pantalla es monocromo o anormal. | <ul style="list-style-type: none">• Compruebe si el cable de señal está conectado correctamente y utilice un destornillador para asegurarlo, si es preciso.• Asegúrese de que la tarjeta de vídeo está insertada correctamente en la ranura.• Establezca la configuración de color a más de 24 bits (color verdadero) en Panel de control - Configuración. |
| <ul style="list-style-type: none">● La pantalla parpadea. | <ul style="list-style-type: none">• Compruebe si la pantalla está configurada en modo de entrelazado, y si es así, cambie a la resolución recomendada. |

¿Aparece en pantalla el mensaje "Monitor desconocido, se ha encontrado el monitor Plug&Play (VESA DDC)"?

- | | |
|--|--|
| <ul style="list-style-type: none">● ¿Instaló el controlador de la pantalla? | <ul style="list-style-type: none">• Asegúrese de que instala el controlador de la pantalla desde el CD o disquete del controlador de la pantalla suministrado con ésta. O descargue el controlador de nuestro sitio Web: http://www.lg.com.• Compruebe que la tarjeta de vídeo admite la función Plug and Play. |
|--|--|


El audio no funciona

- | | |
|--|--|
| <ul style="list-style-type: none">● La imagen es correcta pero no hay sonido. | <ul style="list-style-type: none">• Compruebe si el volumen está a "0".• Compruebe si el sonido está silenciado (mute).• El cable HDMI debe estar instalado correctamente.• El cable de los auriculares debe estar instalado correctamente.• Compruebe el formato del sonido. No se admite el formato de audio comprimido. |
|--|--|

Pantalla	LCD de pantalla plana con TFT de matriz activa de 54,686 cm (21,53 pulg) Revestimiento antideslumbrante Tamaño de la diagonal visible : 54,686 cm 0,248 mm x 0,248 mm (Pitch de píxeles)	
Sincronismo de entrada	Frecuencia Horizontal	Análogo,Digital : 30 kHz a 83 kHz (Automático) HDMI : 30 kHz a 83 kHz (Automático)
	Frecuencia vertical	Análogo,Digital : 56 Hz a 75 Hz (Automático) HDMI : 56 Hz a 61 Hz (Automático)
	Forma de entrada	Sincronización independiente Digital
Entrada de video	Entrada de señal	Conector D-Sub de 15 patillas Conector DVI-D (digital) Conector HDMI de 19 patillas
	Forma de entrada	Análogo (0,7 Vp-p/75 ohm), Digital, HDMI
Resolución	Máx	VESA 1920 x 1080 @ 60 Hz
	Recomendada	VESA 1920 x 1080 @ 60 Hz
Plug and Play	DDC 2B (Análogo,Digital, HDMI)	
Consumo de alimentación	Modo encendido	: 24 W (Típico)
	Temporizador	≤ 1 W
	Desactivado	≤ 0,5 W
Dimensiones y peso	Pie no incluido	Pie no incluido
	Ancho 51,55 cm (20,30 pulg)	51,55 cm (20,30 pulg)
	Alto 42,65 cm (16,79 pulg)	41,22 cm (16,23 pulg)
	Fondo 19,45 cm (7,66 pulg)	9,54 cm (3,76 pulg)
	Peso (excl. paquete)	3,3 kg (7,28 libra)
Soporte giratorio y de inclinación	Rango de inclinación : -5° a 10°	
Entrada de alimentación	12 V $\overline{\text{---}}$ 2,0 A	
Adaptador AC/CC	Tipo LCAP07F, manufacturado por Lienchange Electronics	
Condiciones del entorno	Condiciones de funcionamiento Temperatura de 10 °C a 35 °C Humedad de 10 % a 80 % sin condensación Condiciones de almacenamiento Temperatura de -20 °C a 60 °C Humedad de 5 % a 90 % sin condensación	
Soporte de inclinación	Unido (<input type="checkbox"/>), Separado (<input type="checkbox"/>)	
Cable de alimentación	Tipo de toma de pared	

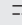
NOTA

- La información de este documento está sujeta a cambios sin previo aviso.

Pantalla	LCD de pantalla plana con TFT de matriz activa de 58,42 cm (23 pulg) Revestimiento antideslumbrante Tamaño de la diagonal visible : 58,42 cm 0,266 mm x 0,266 mm (Pitch de píxeles)	
Sincronismo de entrada	Frecuencia Horizontal	Analogico,Digital : 30 kHz a 83 kHz (Automático) HDMI : 30 kHz a 83 kHz (Automático)
	Frecuencia vertical	Analogico,Digital : 56 Hz a 75 Hz (Automático) HDMI : 56 Hz a 61 Hz (Automático)
	Forma de entrada	Sincronización independiente Digital
Entrada de video	Entrada de señal	Conector D-Sub de 15 patillas Conector DVI-D (digital) Conector HDMI de 19 patillas
	Forma de entrada	Analogico (0,7 Vp-p/75 ohm), Digital, HDMI
Resolución	Máx	VESA 1920 x 1080 @ 60 Hz
	Recomendada	VESA 1920 x 1080 @ 60 Hz
Plug and Play	DDC 2B (Analogico,Digital, HDMI)	
Consumo de alimentación	Modo encendido	: 28 W (Típico)
	Temporizador	≤ 1 W
	Desactivado	≤ 0,5 W
Dimensiones y peso	Pie no incluido	Pie no incluido
	Ancho 55,39 cm (21,81 pulg)	55,39 cm (21,81 pulg)
	Alto 44,84 cm (17,65 pulg)	43,37 cm (17,07 pulg)
	Fondo 19,45 cm (7,66 pulg)	9,54 cm (3,76 pulg)
	Peso (excl. paquete)	3,7 kg (8,16 libra)
Soporte giratorio y de inclinación	Rango de inclinación : -5° a 10°	
Entrada de alimentación	12 V  2,2 A	
Adaptador AC/CC	Tipo LCAP07F, manufacturado por Lienchange Electronics	
Condiciones del entorno	Condiciones de funcionamiento Temperatura de 10 °C a 35 °C Humedad de 10 % a 80 % sin condensación Condiciones de almacenamiento Temperatura de -20 °C a 60 °C Humedad de 5 % a 90 % sin condensación	
Soporte de inclinación	Unido (<input type="checkbox"/>), Separado (<input type="checkbox"/>)	
Cable de alimentación	Tipo de toma de pared	


NOTA

- La información de este documento está sujeta a cambios sin previo aviso.

Pantalla	LCD de pantalla plana con TFT de matriz activa de 54,686 cm (21,53 pulg) Revestimiento antideslumbrante Tamaño de la diagonal visible : 54,686 cm 0,248 mm x 0,248 mm (Pitch de píxeles)	
Sincronismo de entrada	Frecuencia Horizontal	Analógico,Digital : 30 kHz a 83 kHz (Automático) HDMI : 30 kHz a 83 kHz (Automático)
	Frecuencia vertical	Analógico,Digital : 56 Hz a 75 Hz (Automático) HDMI : 56 Hz a 61 Hz (Automático)
	Forma de entrada	Sincronización independiente Digital
Entrada de video	Entrada de señal	Conector D-Sub de 15 patillas Conector DVI-D (digital) Conector HDMI de 19 patillas
	Forma de entrada	Analógico (0,7 Vp-p/75 ohm), Digital, HDMI
Resolución	Máx Recomendada	VESA 1920 x 1080 @ 60 Hz VESA 1920 x 1080 @ 60 Hz
Plug and Play	DDC 2B (Analógico,Digital, HDMI)	
Consumo de alimentación	Modo encendido	: 25 W (Típico)
	Temporizador	≤ 1 W (D-SUB, DVI-D) / 1,2 W (HDMI)
	Desactivado	≤ 0,5 W
Dimensiones y peso	Pie no incluido	Pie no incluido
	Ancho 51,62 cm (20,32 pulg)	51,62 cm (20,32 pulg)
	Alto 42,69 cm (16,81 pulg)	41,25 cm (16,24 pulg)
	Fondo 19,45 cm (7,66 pulg)	9,54 cm (3,76 pulg)
	Peso (excl. paquete)	3,7 kg (8,16 libra)
Soporte giratorio y de inclinación	Rango de inclinación : -5° a 10°	
Entrada de alimentación	12 V  2,0 A	
Adaptador AC/CC	Tipo LCAP07F, manufacturado por Lienchange Electronics	
Condiciones del entorno	Condiciones de funcionamiento Temperatura de 10 °C a 35 °C Humedad de 10 % a 80 % sin condensación Condiciones de almacenamiento Temperatura de -20 °C a 60 °C Humedad de 5 % a 90 % sin condensación	
Soporte de inclinación	Unido (<input type="checkbox"/>), Separado (<input type="checkbox"/>)	
Cable de alimentación	Tipo de toma de pared	

NOTA

- La información de este documento está sujeta a cambios sin previo aviso.

Pantalla	LCD de pantalla plana con TFT de matriz activa de 58,42 cm (23 pulg) Revestimiento antideslumbrante Tamaño de la diagonal visible : 58,42 cm 0,266 mm x 0,266 mm (Pitch de píxeles)	
Sincronismo de entrada	Frecuencia Horizontal	Analógico,Digital : 30 kHz a 83 kHz (Automático) HDMI : 30 kHz a 83 kHz (Automático)
	Frecuencia vertical	Analógico,Digital : 56 Hz a 75 Hz (Automático) HDMI : 56 Hz a 61 Hz (Automático)
	Forma de entrada	Sincronización independiente Digital
Entrada de video	Entrada de señal	Conector D-Sub de 15 patillas Conector DVI-D (digital) Conector HDMI de 19 patillas
	Forma de entrada	Analógico (0,7 Vp-p/75 ohm), Digital, HDMI
Resolución	Máx	VESA 1920 x 1080 @ 60 Hz
	Recomendada	VESA 1920 x 1080 @ 60 Hz
Plug and Play	DDC 2B (Analógico,Digital, HDMI)	
Consumo de alimentación	Modo encendido	: 29 W (Típico)
	Temporizador	≤ 1 W (D-SUB, DVI-D) / 1,2 W (HDMI)
	Desactivado	≤ 0,5 W
Dimensiones y peso	Pie no incluido	Pie no incluido
	Ancho 55,44 cm (21,83 pulg)	55,44 cm (21,83 pulg)
	Alto 44,84 cm (17,65 pulg)	43,37 cm (17,07 pulg)
	Fondo 19,45 cm (7,66 pulg)	9,54 cm (3,76 pulg)
	Peso (excl. paquete)	4,2 kg (9,26 libra)
Soporte giratorio y de inclinación	Rango de inclinación : -5° a 10°	
Entrada de alimentación	12 V  2,2 A	
Adaptador AC/CC	Tipo LCAP07F, manufacturado por Lienchange Electronics	
Condiciones del entorno	Condiciones de funcionamiento Temperatura de 10 °C a 35 °C Humedad de 10 % a 80 % sin condensación Condiciones de almacenamiento Temperatura de -20 °C a 60 °C Humedad de 5 % a 90 % sin condensación	
Soporte de inclinación	Unido (<input type="checkbox"/>), Separado (<input type="radio"/>)	
Cable de alimentación	Tipo de toma de pared	

NOTA

- La información de este documento está sujeta a cambios sin previo aviso.

Modos predefinidos (Resolución)

- D-sub(Analógico) / DVI-D (Digital) ENTRADA

	Modos de pantalla (resolución)	Frecuencia Horizontal (kHz)	Frecuencia vertical (Hz)
1	720 x 400	31,468	70
2	640 x 480	31,469	60
3	640 x 480	37,500	75
4	800 x 600	37,879	60
5	800 x 600	46,875	75
6	1024 x 768	48,363	60
7	1024 x 768	60,123	75
8	1152 x 864	67,500	75
9	1280 x 1024	63,981	60
10	1280 x 1024	79,976	75
11	1680 x 1050	65,290	60
*12	1920 x 1080	67,500	60

* Modo Recomendada

ENTRADA de Vídeo HDMI

	Modos de pantalla (resolución)	Frecuencia Horizontal (kHz)	Frecuencia vertical (Hz)
1	480P	31,50	60
2	576P	31,25	50
3	720P	37,50	50
4	720P	45,00	60
5	1080i	28,12	50
6	1080i	33,75	60
7	1080P	56,25	50
8	1080P	67,50	60

Indicador

MODO	Color LED
Modo encendido	Violeta (vista frontal)
Temporizador	Parpadeo en violeta (vista frontal)
Desactivado	Desactivado



Asegúrese de leer las Precauciones de seguridad antes de utilizar el producto.
Guarde la Guía de usuario (CD) en un lugar accesible para futuras consultas.
El número de serie y de modelo del equipo se encuentra en la parte posterior o lateral del equipo. Anótelo por si alguna vez necesita asistencia.

MODEL _____

Nº DE SERIE _____

ENERGY STAR is a set of power-saving guidelines issued by the U.S. Environmental Protection Agency(EPA).



As an ENERGY STAR Partner LGE U. S. A.,Inc. has determined that this product meets the ENERGY STAR guidelines for energy efficiency.