

KÄYTTÖOHJEET LED LCD-NÄYTTÖ

Lue nämä käyttöohjeet huolellisesti ennen laitteen käyttöä ja säilytä niitä tulevaa tarvetta varten.

LED LCD NÄYTTÖMALLIT
E2280V
E2380V
E2280VX
E2380VX

Tämä laite on suunniteltu ja valmistettu turvalliseksi käyttää. Virheellinen käyttö voi kuitenkin aiheuttaa sähköiskun, tulipalon tai muita vaaratilanteita. Noudata seuraavia asennus-, käyttö- ja huolto-ohjeita, jotta kaikki näyttöön rakennetut turvalaitteet toimivat moitteettomasti.

Turvallisuus

Käytä vain laitteen mukana toimitettua virtajohtoa. Jos käytät jotakin toista virtajohtoa, varmista, että se täyttää paikalliset sähköturvallisuusmääräykset, varsinkin jos et ole saanut sitä laitteen toimittajalta. Jos virtajohdossa on pienikin vika, ota yhteys laitteen maahantuojaan tai lähimpään valtuutettuun huoltoon ja pyydä lähettämään uusi virtajohto.

Laitteen kytkintä käytetään laitteen irtikytkentään.

Varmista, että laite asennetaan liitettävän seinäpistorasian läheisyyteen ja että pistorasia on helposti käsiteltävissä paikassa.

Kytke näyttö vain sellaiseen pistorasiaan, jonka jännite on tässä oppaassa tai näyttöön kiinnitetystä tarrassa esitettyjen vaatimusten mukainen. Jos et ole varma, millaisia kotisi pistorasiat ovat, kysy myyjältä lisätietoja.

Ylikuormitetut pistorasiat ja jatkojohdot ovat vaarallisia. Myös kuluneet virtajohdot ja rikkiiniset pistokkeet ovat vaarallisia. Nämä kaikki voivat aiheuttaa sähköiskun, tulipalon tai muita vaaratilanteita. Voit tilata uuden virtajohdon huollosta.

Kun laite on kytketty seinäpistorasiaan, laitteen virran katkaiseminen virtakytkimestä ei vielä erota sitä virtalähteestä.

Älä avaa näyttöä.

- Näytön sisällä ei ole huollettavia osia.
- Näytön sisällä on vaarallisia suurjännitteitä, vaikka virta olisi katkaistu.
- Jos näyttö ei toimi kunnolla, ota yhteys myyjään.

Henkilövahinkojen välttämiseksi:

- Älä sijoita näyttöä vinolle alustalle tai hyllylle, ellei sitä ole kiinnitetty huolellisesti.
- Käytä vain valmistajan suosittelemaa jalustaa.
- Älä pudota mitään esinettä tuotteen päälle äläkä kohdista tuotteeseen mitään iskuja. Älä heitä lelua tai muuta esinettä päin tuotteen ruutua. Se saattaa aiheuttaa tapaturman, tuotevian tai näytön vahingoittumisen.

Tulipalon ja muiden vaarojen välttämiseksi:

- Katkaise näytöstä virta aina, kun lähdet huoneesta vähänkin pitemmäksi ajaksi. Älä koskaan jätä virtaa kytketyksi, kun lähdet ulos.
- Kiellä lapsia pudottamasta tai työntämästä esineitä näytön kotelon aukkoihin. Eräissä näytön sisäisissä osissa on vaarallisia jännitteitä.
- Älä lisää mitään osia, joita ei ole erityisesti suunniteltu tätä näyttöä varten.
- Kun näyttöä ei käytetä pitkähköön aikaan, irrota sen pistotulppa pistorasiasta.
- Älä kosketa virtajohtoa tai signaalikaapelia ukonilmalla, koska se saattaa olla hyvin vaarallista. Se voi aiheuttaa sähköiskun.

Asentaminen

Varmista, ettei virtajohdon päälle aseteta tai vieritetä mitään. Älä sijoita näyttöä paikkaan, jossa virtajohto saattaa vahingoittua.

Älä käytä näyttöä vesipisteen, esimerkiksi kylpyammeen, pesualtaan, tiskialtaan, kostean kellarin tai uima-altaan, lähellä.

Näytön kotelossa on tuuletusaukkoja kotelon sisään kerääntyvän lämmön poistamista varten. Jos nämä aukot tukitaan, ylikuumeneminen voi aiheuttaa toimintahäiriön tai tulipalon. Tämän vuoksi älä KOSKAAN :

- Tuki kotelon pohjan tuuletusaukkoja asettamalla näyttö vuoteelle, sohvalle, matolle tms.
- Sijoita näyttöä suljettuun tilaan, jossa ilma ei pääse kiertämään kunnolla
- Peitä aukkoja kankaalla tai muulla materiaalilla
- Sijoita näyttöä lämmittimen tai muun lämmönlähteen lähelle tai päälle.

Älä hankaa tai lyö aktiivimatriisinesitekiden näyttöä millään kovalla esineellä, sillä sen pinta voi naarmuuntua tai vaurioitua pysyvästi.

Älä paina nestekiden näyttöä voimakkaasti kädelläsi, sillä käden jälki voi jäädä pysyvästi näkyviin.

Eräät viat voivat näkyä kuvaruudun punaisina, vihreinä tai sinisinä pisteinä. Ne eivät kuitenkaan vaikuta näytön suorituskykyyn.

Sinun kannattaa käyttää suositeltua tarkkuutta, jotta saat nestekiden näyttöön parhaan mahdollisen kuvan. Jos nestekiden näyttöä käytetään muulla kuin suositellulla tarkkuudella, se joutuu ehkä skaalaamaan tai käsittelemään kuvaa. Tämä on vakiotarkkuutta käyttävän nestekidenäytön ominaisuus.

Liikkumattoman kuvan jättäminen ruudulle pitkäksi aikaa saattaa vahingoittaa ruutua ja aiheuttaa kuvan kiinni palamisen. Käytä näytössä aina ruudunsäästäjää. Tämä ilmiö esiintyy myös muiden valmistajien tuotteissa eikä se kuulu takuun piiriin.

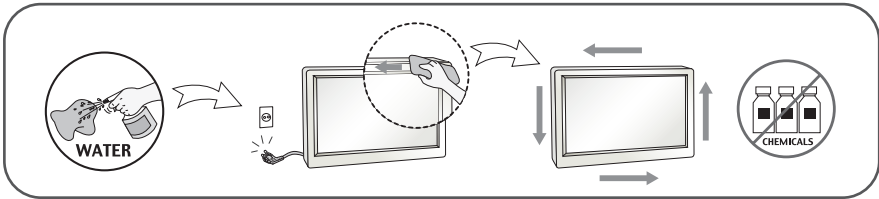
Älä lyö tai naarmuta näytön etupuolta tai sivuja metalliesineillä. Tämä voi vahingoittaa näyttöä.

Pidä tuotetta paneelipuoli eteenpäin ja pidä siitä kiinni molemmin käsin siirtäessäsi tuotetta. Jos pudotat tuotteen, vahingoittunut tuote voi aiheuttaa sähköiskun tai tulipalon. Ota yhteys valtuutettuun huoltopisteeseen tuotteen korjaamiseksi.

Vältä korkeita lämpötiloja ja kosteutta.

Puhdistaminen

- Irrota virtajohto, ennen kuin puhdistat kuvaruudun.
- Käytä kosteaa (ei märkää) liinaa. Älä suihkuta aerosolia suoraan kuvaruudun pintaan, sillä liian suuri aerosolin määrä voi aiheuttaa sähköiskun.
- Irrota virtajohto laitteen puhdistamista varten. Pyyhi varovasti pehmeällä liinalla, jotta laite ei naarmuuntuisi. Älä puhdista laitetta märällä liinalla äläkä suihkuta vettä tai muita nesteitä suoraan laitteen pinnoille. Tämä voi aiheuttaa sähköiskun. (Älä käytä kemikaaleja, kuten bentseeniä, maalinohennusaineita tai alkoholia)
- Suihkuta vettä pehmeään liinaan 2 – 4 kertaa ja puhdistaa liinalla etukehys; pyyhi vain yhteen suuntaan. Liika kosteus saattaa aiheuttaa tahroja.



Pakkaaminen

- Älä hävitä pakkauslaatikkoa ja muuta pakkausmateriaalia. Laite kannattaa pakata niihin mahdollista kuljetusta varten. Kun lähetät laitteen jonnekin, aseta se alkuperäiseen laatikkoonsa.

Hävittäminen

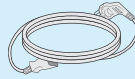
- Älä hävitä näyttöä muun talousjätteen mukana.
- Noudata paikallisten viranomaisten antamia määräyksiä.

!!! Kiitos että valitsit LGE-tuotteen !!!

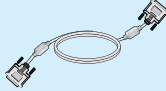
Varmista, että seuraavat osat ovat saapuneet näyttölaitteen mukana. Mikäli jotakin puuttuu, ota yhteys myyjäliikkeeseen.



Käyttöohje/-kortit

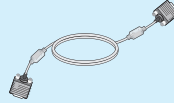


Power Cord



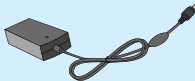
DVI-D -signaaliakaapeli

(Tämä ominaisuus ei ole saatavissa kaikissa maissa.)



**15-napainen D-Sub -
signaaliakaapeli**

(Kokoonpanosyistä tämä signaaliakaapeli saattaa olla kiinnitettynä tuotteeseen ennen toimitusta.)



Adattore CA/CC

(Maakohtainen versio)

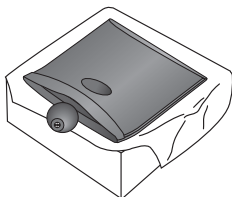
HUOMAUTUS

- Nämä varusteet saattavat poiketa ulkoasultaan tässä esitetyistä.
- Käytä ferrittisydämellä varustettuja suojattuja signaaliakapeleita (15-napainen D-sub -kaapeli, DVI-D-kaapeli) varmistaaksesi standardinmukaisen yhteensopivuuden tuotteeseen.

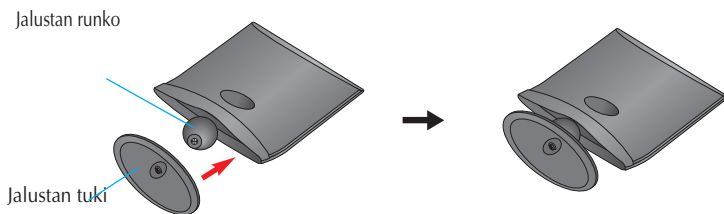
Varmista ennen näytön asennusta, että näytön, tietokonejärjestelmän ja muiden liitettyjen laitteiden virta on katkaistu.

Jalustan kiinnittäminen

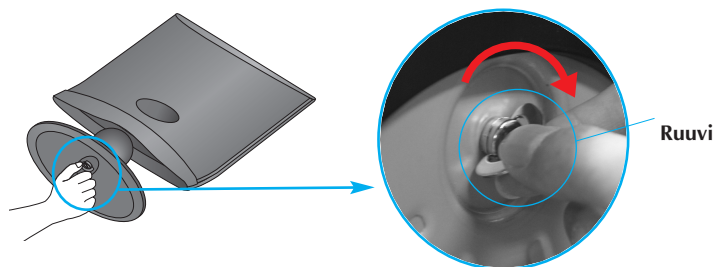
1. Aseta näyttö tyynyn tai pehmeän kankaan päälle etupuoli alaspäin.



2. Asenna pohjalevy jalustan runkoon oikein päin n kuvan osoittamalla tavalla.



3. Kiinnitä näyttö pohjalevyyn kääntämällä ruuvia oikealle.

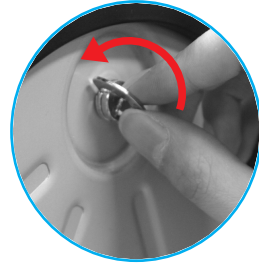


4. Nosta laite asennuksen jälkeen varovasti pystyasentoon ja etupuoli itseesi päin.



Näytön kytkeminen

- Irrota jalustan runko pohjalevystä kääntämällä ruuvia vasemmalle.



TÄRKEÄÄ

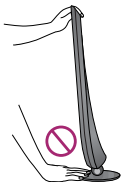
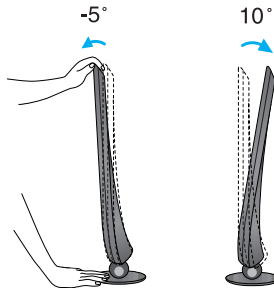
- Nämä kuvat esittävät normaalia tapaa säätää jalusta. Näyttö voi olla erinäköinen kuin kuvissa.
- Älä kannata tuotetta ylösalaisin pitämällä kiinni jalustan tuesta. Laite saattaa pudota ja vaurioitua tai vahingoittaa jalkaasi.

Ennen kuin asennat näytön, varmista, että virta on katkaistu näytöstä, tietokoneesta ja muista o heislaitteista.

Näytön sijoittaminen

1. Etsi miellyttävin katseluasento säätämällä näyttöä eri asentoihin.

- Kallistuskulma : -5° - 10°



TÄRKEÄÄ

- Katseluasento on mukava ja ergonominen, jos näyttöä ei kallisteta eteenpäin enempää kuin 5 astetta.
- Kun säädät näytön katselukulmaa, varo pistämästä sormeja näytön ja jalustan väliin. Voit satuttaa sormesi.

Kytkeminen tietokoneeseen

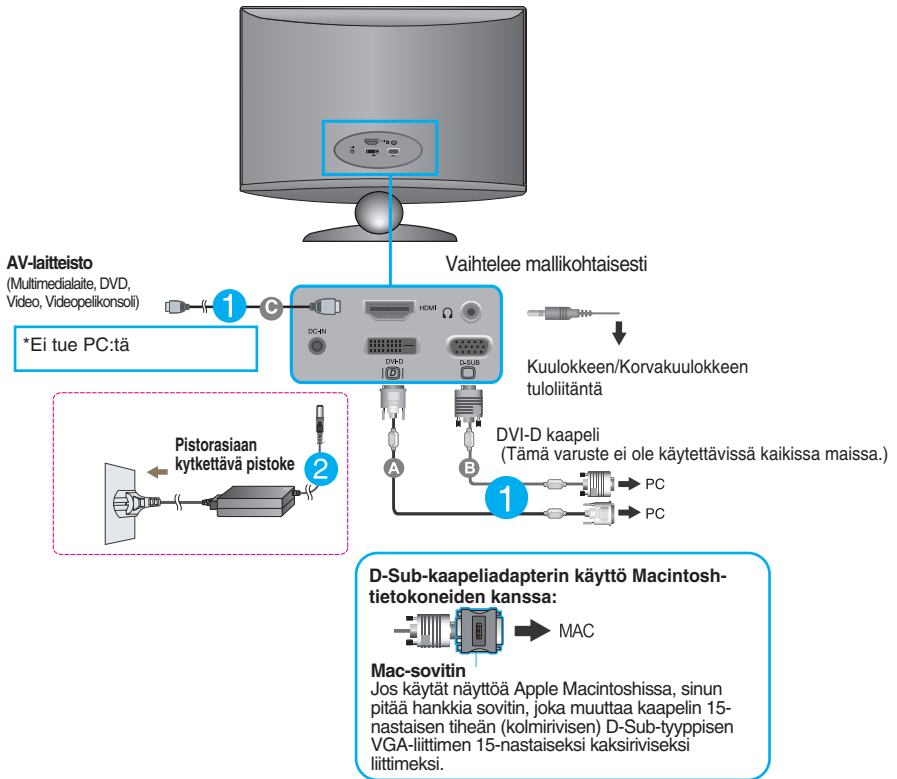
1. Varmista ennen näytön kytkemistä tietokoneeseen, että näytön, tietokoneen ja muiden näihin liitettyjen laitteiden virta on katkaistu.

2. Kiinnitä signaalin tulokaapeli **1** ja virtajohto **2** paikalleen ja kiristä sitten signaali- ja virtakaapelin ruuvit.

A Liitä DVI-D (digitaalinen signaali)-kaapeli

B Liitä D-sub (analoginen signaali)-kaapeli

C Liitä HDMI-kaapeli



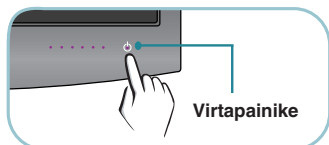
HUOMAUTUS

- Tässä on takaosan yksinkertaistettu kuva.
- Kuva esittää yleismallista näyttöä; oma näyttösi voi olla erinäköinen.

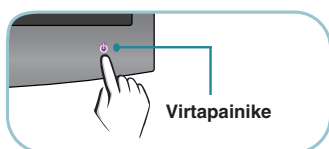
Kytkeminen tietokoneeseen

3. Paina etupaneelissa olevaa virtapainiketta kytkeäksesi laitteeseen virran. Kun näytön virta on kytketty päälle, Automaattinen Kuvanasetus (Self Image Setting Function) toiminto suoritetaan automaattisesti. (Vain analoginen tila)

E2280V/E2380V



E2280VX/E2380VX



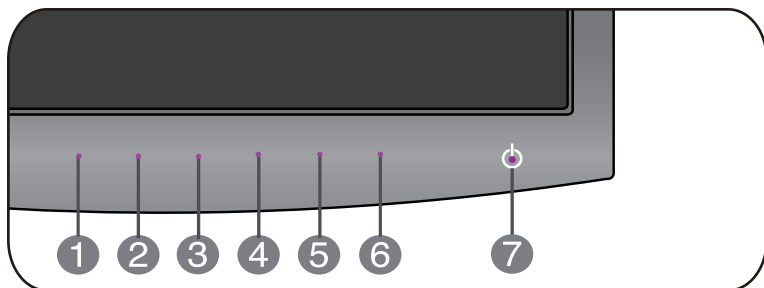
HUOMAUTUS

Mikä Self Image Setting Function? Tämä toiminto valitsee näytön parhaat mahdolliset asetukset. Kun käyttäjä kytkee näytön tietokoneeseen ensimmäisen kerran, toiminto säätää näytön asetukset automaattisesti tulosignaalien mukaan.

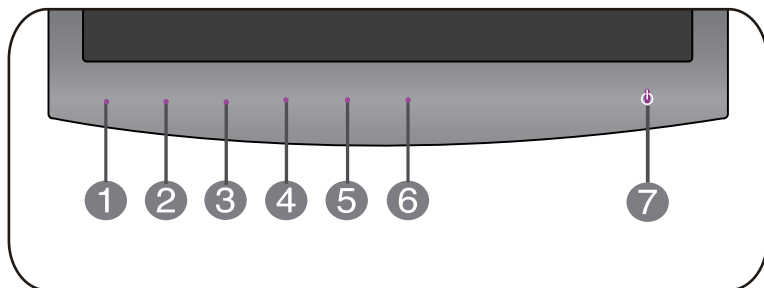
AUTO -toiminto? Jos esiintyy ongelmia, esimerkiksi kuvaruudun tai kirjainten sekoittumista, välkkymistä tai kallistumista laitetta käytettäessä tai kuvaruudun resoluution vaihdon jälkeen, paina AUTO toimintopainiketta resoluution parantamiseksi.

Etupaneelin säätimet

E2280V/E2380V



E2280VX/E2380VX



1 MENU (VALIKKO) -painike

Paina tätä painiketta, kun haluat näyttää tai piilottaa näyttövalikon.



OSD LUKITTU/VAPAUTETTU

Tällä toiminnolla lukitaan näytön asetukset, jotta ne eivät muutu vahingossa. Kun haluat lukita asetukset, pidä **MENU (VALIKKO)** -painiketta painettuna muutamia sekunteja. Teksti "**OSD LUKITTU**" tulee näkyviin.

Voit vapauttaa asetusten lukituksen milloin tahansa painamalla **MENU (VALIKKO)** -painiketta muutamia sekunteja. Teksti "**OSD VAPAUTETTU**" tulee näkyviin.

2 SMART+ -painike

Käytä tätä painiketta siirtyäksesi kohtiin **ALKUPERÄINEN KUVASUHDE, F-ENGINE, KAKSOISLEVY, CINEMA TILA**; Katso lisätietoja sivulta 22 - 30.

3 SUPER+ RESOLUTION-painike

Katso lisätietoja sivulta 31 - 34.



E2280V/E2380V



E2280VX/E2380VX

4 AUTO-painike



KUVAN AUTOMAATTISÄÄTÖ

Säätäessä näyttöasetuksia, kosketa aina **AUTO**-painiketta ennen On Screen Displaylle (OSD) siirtymistä. (Vain analoginen tila)

Tämä säätää automaattisesti näyttökuvaa ideaaliasetuksiin nykyiselle resoluutiokoolle (näyttömoodi).

Paras näyttötila on
1920 x 1080

5 INPUT-painike (Lähteen pikavalinta)

Käytä tätä painiketta valitaksesi lähteen tulo.

Kun kaksi tulosignaalin ainakin on kytketty, voit valita tulosignaali (D-SUB/DVI/HDMI) haluat. Kun vain yksi signaali on kytketty, se tunnistetaan automaattisesti. Oletusasetus on D-Sub.

6 EXIT -painike

Poistu OSD: stä.

7 Virtapainike & Merkkivalo

Paina tätä painiketta, kun haluat kytkeä tai katkaista virran.

Edestä katsottuna virran merkkivalo pysyy purppuran värisenä jos näyttö toimii oikealla tavalla (ON-tilassa).

Jos näyttö pysyy unitilassa (Energiansäästötila), virran merkkivalo vilkkuu purppuran värisenä.

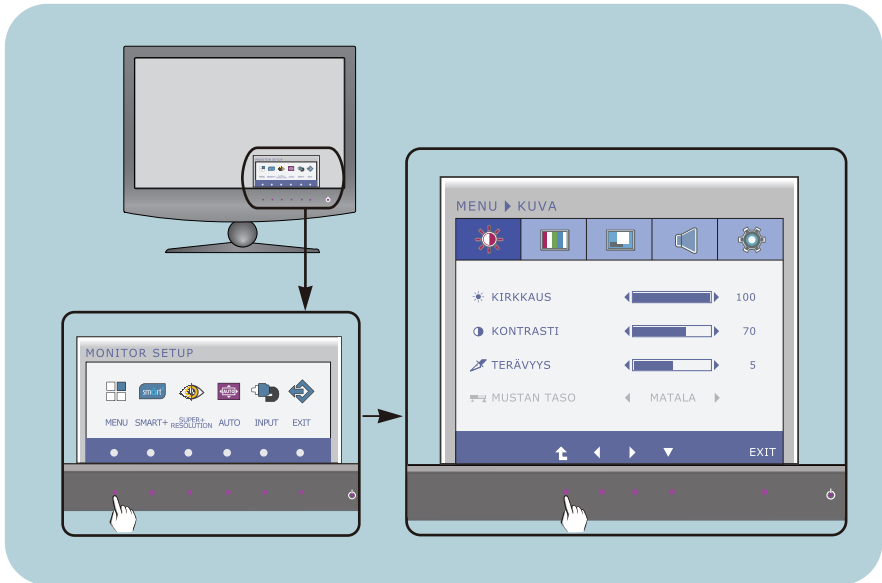
Kuvan säätäminen

Näyttökuvan koon, sijainnin ja toimintaparametrien säätäminen onnistuu nopeasti ja helposti käyttämällä näyttövalikon asetuksia.

Alla on lyhyt esimerkki asetusten muuttamisesta.

Seuraavilla sivuilla kuvataan säätöjä ja valintoja, joita voidaan tehdä kuvaruutuvalikon avulla.

Kun haluat muuttaa näyttövalikon asetuksia, noudata seuraavia ohjeita:



- 1 Paina harkinnanvarainen **Painiketta**, valitse päävalikosta OSD näkyviin.
- 2 Pääsyn valvontaa, vastaavilla **Painikkeilla**.
- 3 Säädä kuva haluamaksesi painamalla **◀/▶ -painikkeita**. Valitse alivalikosta muita vaihtoehtoja painamalla **▼ -painiketta**.
- 4 Paina **EXIT-Painiketta** poistuaksesi OSD: stä.

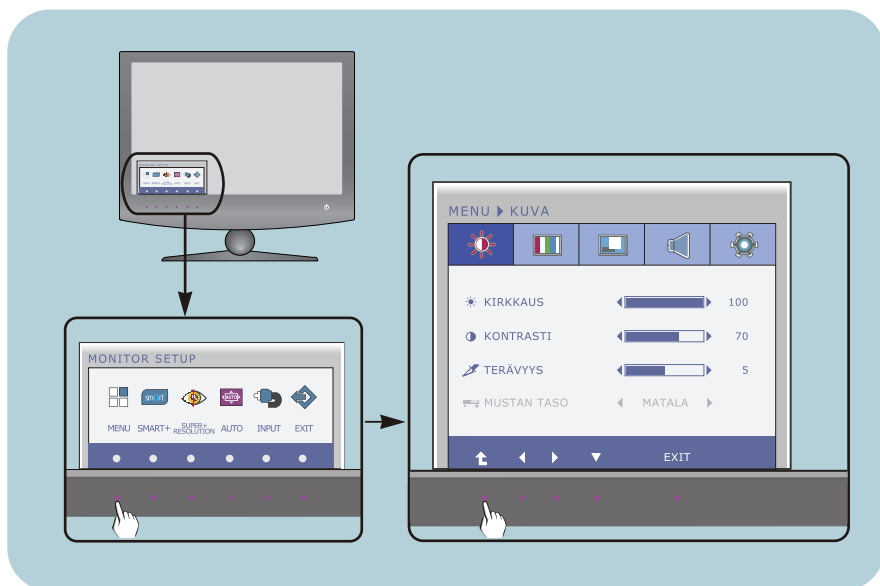
Kuvan säätäminen

Näyttökuvan koon, sijainnin ja toimintaparametrien säätäminen onnistuu nopeasti ja helposti käyttämällä näyttövalikon asetuksia.

Alla on lyhyt esimerkki asetusten muuttamisesta.

Seuraavilla sivuilla kuvataan säätöjä ja valintoja, joita voidaan tehdä kuvaruutuvalikon avulla.

Kun haluat muuttaa näyttövalikon asetuksia, noudata seuraavia ohjeita:



- 1 Paina harkinnanvarainen **Painiketta**, valitse päävalikosta OSD näkyviin.
- 2 Pääsyn valvontaa, vastaavilla **Painikkeilla**.
- 3 Säädä kuva haluamaksesi painamalla **◀/▶ -painikkeita**. Valitse alivalikosta muita vaihtoehtoja painamalla **▼ -painiketta**.
- 4 Paina **EXIT-Painiketta** poistuaksesi OSD: stä.

Näyttövalikon asetusten valitseminen ja muuttaminen

Seuraavassa taulukossa on lueteltu kaikki näytön asetus- ja säätövalikot.

D-SUB : D-SUB (Analoginen signaali) sisääntulo

DVI-D : DVI-D (Digitaalinen signaali) sisääntulo

HDMI : HDMI-signaali

Päävalikko	Alivalikko	Tuettu sisääntulo	Kuvaus	
KUVA	KIRKKAUS KONTRASTI TERÄVYYS	D-SUB DVI-D HDMI	Säätää kirkkautta, kontrastia ja terävyyttä ja näytön	
	MUSTAN TASO	HDMI		
VÄRI	VÄRILÄMP	D-SUB DVI-D HDMI	Muuttavat näytön värejä	
	(ESIASETUS) sRGB 6500K 7500K 8500K 9300K GAMMA	(KÄYTTÄJÄ) PUNAINEN VIHREÄ SININEN		
NÄYTTÖ	VAAKASUORA PYSTYSUORA	D-SUB	Muuttavat kuvan sijaintia näytössä	
	KELLO VAIHE	D-SUB	Parantavat kuvan selkeyttä, vakautta ja terävyyttä	
	OVERSCAN	HDMI		
VOIMAKKUUS	VOIMAKKUUS	HDMI	Voit säätää äänenvoimakkuutta	
MUUT	KIELI VIRRANILMAISIN PAINIKKEEN ILMAISIN	D-SUB DVI-D HDMI	Muuttavat näytön tilaa käyttöympäristön mukaan	
	VALKOINEN TASAPAINO	D-SUB		
	TEHDASASETUKSET	D-SUB DVI-D HDMI		
SMART+	ALKUPERÄI NENKUVAS UHDE	LAAJA ALKUPERÄINEN	D-SUB DVI-D HDMI	Kuvan koon asetus
	F-ENGINE	NORMAL ELOKUVA INTERNET DEMO	D-SUB DVI-D	
		VAKIO ELOKUVA PELI URHEILU	HDMI	
	KAKSOISLEVVY CINEMA TILA		D-SUB DVI-D	

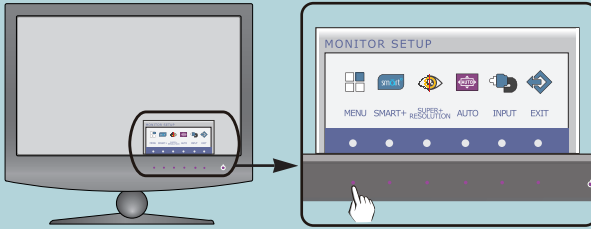
SUPER+ RESOLUTION	NORMAL MATALA NORMAALI KORKEA DEMO	D-SUB DVI-D HDMI	Kuva on väistämättä vaurioitui tietojenkäsittelyä kuvan suurentamiseksi. SUPER + Resolution voi ylläpitää päätöslauselman osoittavat selkeästi videokuvaa jopa laajentumisen kuvan laadun parantamiseen tekniikka, joka säätää epäselvä keskittyä ja karkea luonnos laajentumisen vuoksi.
------------------------------	--	---	---

HUOMAUTUS

- Kuvakkeiden järjestys voi vaihdella näytön mallin mukaan (sivut 13 - 34).

E2280V / E2380V

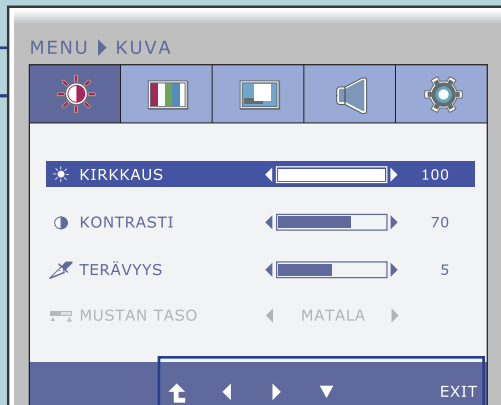
Edellä esiteltiin asetusten valitsemista ja säätämistä näyttövalikon avulla. Seuraavassa on lueteltu näyttövalikon kaikkien vaihtoehtojen kuvakkeet, nimet ja kuvaukset.



Paina **MENU (VALIKKO)** -painiketta, jotta päävalikko tulee näkyviin.

Valikon nimi

Kuvakkeet



Alivalikot

- : Siirry ylävalikkoon
- : Säädä (suurennä/pienennä)
- : Valitse toinen alivalikko
- EXIT : Lopeta

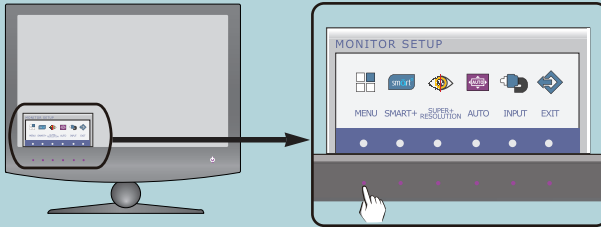
Painike vihje

HUOMAUTUS

- Näyttövalikon kielivaihtoehdot voivat olla erilaiset kuin tässä oppaassa on esitetty.

E2280VX / E2380VX

Edellä esiteltiin asetusten valitsemista ja säätämistä näyttövalikon avulla. Seuraavassa on lueteltu näyttövalikon kaikkien vaihtoehtojen kuvakkeet, nimet ja kuvaukset.



Paina **MENU (VALIKKO)** -painiketta, jotta päävalikko tulee näkyviin.

Valikon nimi

Kuvakkeet



Alivalikot

- : Siirry ylävalikkoon
- : Säädä (suurennä/pienennä)
- : Valitse toinen alivalikko
- EXIT : Lopeta

Painike vihje

HUOMAUTUS

- Näyttövalikon kielivaihtoehdot voivat olla erilaiset kuin tässä oppaassa on esitetty.

Päävalikko

Alivalikko

Kuvaus



KUVA

E2280V/E2380V

D-SUB/DVI-D-tulo



HDMI-tulo



KIRKKAUS Säätää näytön kirkkautta.

KONTRASTI Säätää näytön kontrastia.

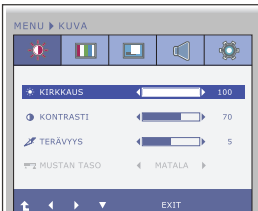
TERÄVYYS Säätää näytön selkeyttä.

MUSTAN TASO Voit asettaa offset-tason. Jos valitset arvon "KORKEA", ruutu on kirkas ja jos valitset arvon "MATALA", ruutu on tumma (pätee vain HDMI-tulolle).

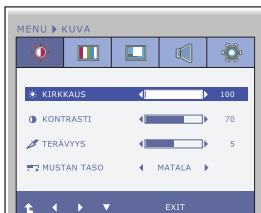
* Offset-taso? Kriteerinä videosignaaliille se tarkoittaa tummintaa ruutua, minkä näyttö pystyy toistamaan.

E2280VX/E2380VX

D-SUB/DVI-D-tulo



HDMI-tulo



- ⬆ : Siirry ylävalikkoon
- ◀ : Pienennä
- ▶ : Suurena
- ▼ : Valitse toisen alivalikon
- Exit : Lopeta

Päävalikko

Alivalikko

Kuvaus



VÄRI

E2280V/E2380V

ESIASETUS Tila



KÄYTTÄJÄ Tila



E2280VX/E2380VX

ESIASETUS Tila



KÄYTTÄJÄ Tila



- ↑ : Siirry ylävalikkoon
- ◀ : Pienennä
- ▶ : Suurennä
- ▼ : Valitsee toisen alivalikon
- Exit : Lopeta

VÄRILÄMP Valitse joko ESIASETUS tai KÄYTTÄJÄ säätää näytön väriä.

ESIASETUS Valitse ruudun väri

- sRGB: Muuttaa näytön värit sRGB-väristandardin mukaisiksi.
- 6500K-7500K: Punainen näytön väri.
- 8500K-9300K: Sininen näytön väri.

KÄYTTÄJÄ **PUNAINEIN**
Muuttaa punaisen värin määrää.

VIHREÄ
Muuttaa vihreän värin määrää.

SININEN
Muuttaa sinisen värin määrää.

GAMMA Aseta oma gamma-arvo. : 0 / 1 / 2
Korkeat gamma-arvot tuottavat näytöllä vaaleasävyisen kuvan ja matalat gamma-arvot tummasävyisen kuvan.

Päävalikko

Alivalikko

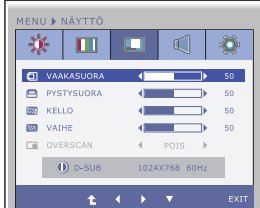
Kuvaus



NÄYTTÖ

E2280V/E2380V

D-SUB-tulo

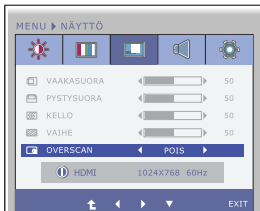


VAAKASUORA Siirtää kuvaa vasemmalle tai oikealle.

PYSTYSUORA Siirtää kuvaa ylös tai alas.

KELLO Poistaa kuvan taustalta pystysuorat juovat tai raidat. Samalla voit muuttaa kuvan vaakasuuntaista kokoa.

HDMI-tulo

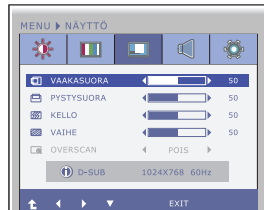


VAIHE Säätää näytön terävyyttä. Tämä toiminto poistaa vaakasuoran kohinan sekä muuttaa merkit selvemmiksi tai terävämmiksi.

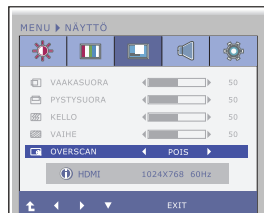
OVERSCAN Toiminta, joka suodattaa kuvanreunojen ympärille muodostunutta häiriötä liitettäessä HDMI- tai muita ulkoisia laitteita. Kun toiminta on ON (PÄÄLLÄ), alkuperäistä kuvaa suurennetaan ilman häiriötä. Kun toiminta OFF (POIS), alkuperäinen kuvan koko näytetään häiriöistä huolimatta. (Vain HDMI-tulo)

E2280VX/E2380VX

D-SUB-tulo



HDMI-tulo



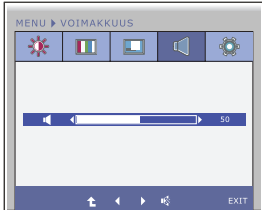
- : Siirry ylävalikkoon
- : Pienennä
- : Suurennä
- : Valitsee toisen alivalikon
- **Exit** : Lopeta



VOIMAKKUUS

E2280V/E2380V

HDMI-tulo

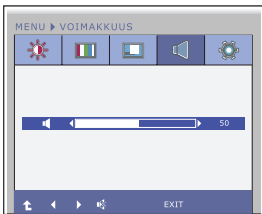


VOIMAKKUUS

Jos haluat säätää Pään kuuloke
Kuuloke äänenvoimakkuutta.
(vain HDMI-tuloliitännällä)

E2280VX/E2380VX

HDMI-tulo



- **↑** : Siirry ylävalikkoon
- **◀** : Pienennä
- **▶** : Suurena
- **▼** : Valitse toisen alivalikon
- **Exit** : Lopeta

Päävalikko

Alivalikko

Kuvaus



MUUT

E2280V/E2380V

D-SUB-tulo



KIELI

Valitsee valikoissa käytettävän kielen.

VIRRANILMAISIN

Tällä asetuksella voit valita, onko näytön etupaneelissa oleva virran merkkivalo käytössä.

Jos valitset **OFF**, se on pois päältä.

Jos valitset **ON (PÄÄLLÄ)**, merkkivalo syttyy automaattisesti.

HDMI/DVI-D-tulo



PAINIKKEENILMAISIN

Tällä toiminnolla voit asettaa valvonnan keskeinen indikaattori on etupuoletta näytön **ON (PÄÄLLÄ)** tai pois **OFF**.

Jos valitset **OFF**, se on pois päältä.

Jos asetat **ON (PÄÄLLÄ)**, se on päällä.

E2280VX/E2380VX

D-SUB-tulo



VALKOINEN TASAPAINO

Jos näyttökortin lähtösignaali ei ole vaatimusten mukainen, värien laatu voi heikentyä signaalin vääristymien takia. Tällä toiminnolla säädetään signaalin taso näyttökortin lähtösignaalin tason mukaiseksi, jotta kuvasta saadaan paras mahdollinen.

Valitse tämä toiminto, jos värit näkyvät mustana ja valkoisena.

HDMI/DVI-D-tulo



TEHDASASETUKSET

Palauttaa kaikki muut asetukset paitsi **KIELI** -asetuksen alkuarvoihinsa.

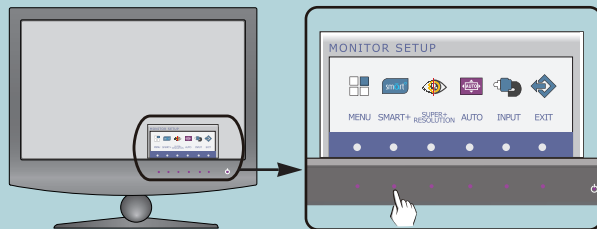
Voit palauttaa asetukset heti painamalla ◀, ▶ -painiketta.

- ⬆ : Siirry ylävalikkoon
- ◀ : Pienennä
- ▶ : Suurennä
- ▼ : Valitsee toisen alivalikon
- Exit : Lopeta

HUOMAUTUS

- Jos säädöt eivät paranna näytön kuvanlaatua, voit palauttaa tehdasasetukset. Voit tarvittaessa tehdä White Balance (valkotasapaino) -Voit tarvittaessa tehdä WHITE BALANCE(VALKOINEN TASAPAINO) -Tämä toiminto on käytössä ainoastaan silloin, kun tulosignaali on analoginen.

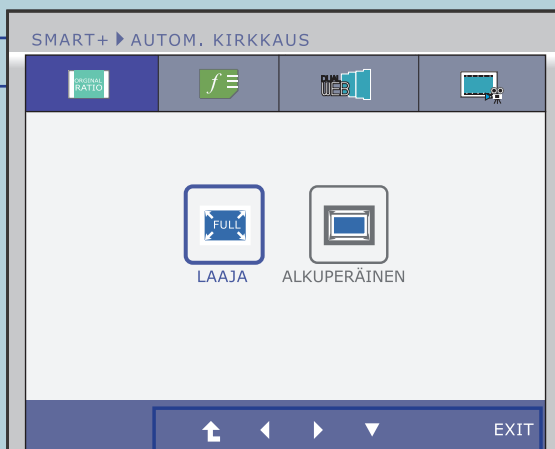
Edellä esiteltiin asetusten valitsemista ja säätämistä näyttövalikon avulla. Seuraavassa on lueteltu näyttövalikon kaikkien vaihtoehtojen kuvakkeet, nimet ja kuvaukset.



Paina SMART+ -painiketta, jotta päävalikko tulee näkyviin.

Valikon nimi

Kuvakkeet



Alivalikot

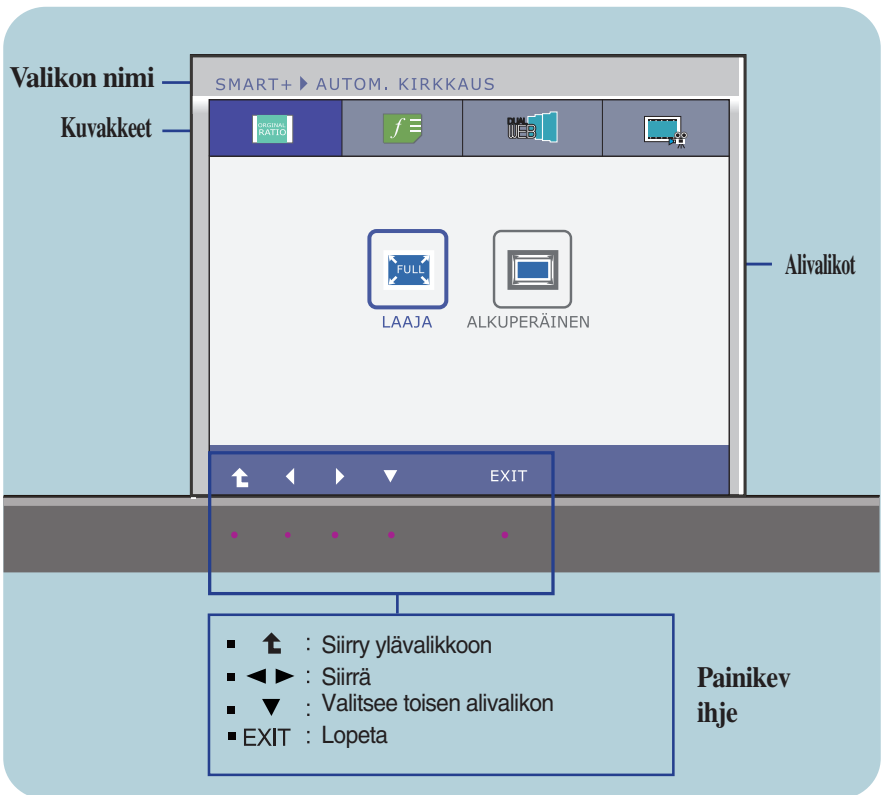
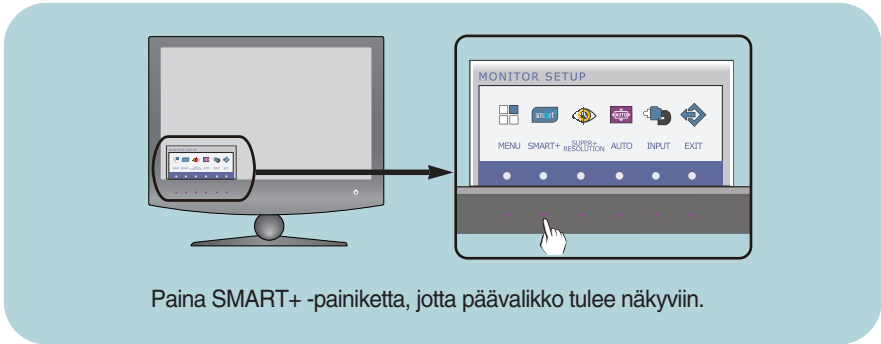
- ↑ : Siirry ylävalikkoon
- ◀▶ : Siirrä
- ▼ : Valitse toisen alivalikon
- EXIT : Lopeta

Painikev
ihje

HUOMAUTUS

- Näyttövalikon kielivaihtoehdot voivat olla erilaiset kuin tässä oppaassa on esitetty.

Edellä esiteltiin asetusten valitsemista ja säätämistä näyttövalikon avulla. Seuraavassa on lueteltu näyttövalikon kaikkien vaihtoehtojen kuvakkeet, nimet ja kuvaukset.



HUOMAUTUS

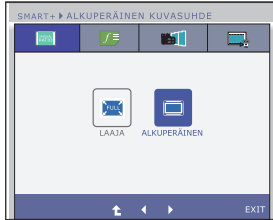
- Näyttövalikon kielivaihtoehdot voivat olla erilaiset kuin tässä oppaassa on esitetty.



**ALKUPERÄINEN
KUVASUHDE**

E2280V/E2380V

D-SUB/DVI-D/HDMI-tulo



LAAJA

Tämä näyttää kuvan aajakuvamuodossa riippumatta tulevasta videonaalista.



ALKUPERÄINEN

Muuta tulo kuvasignaali suhde alkuperäiseen.

E2280VX/E2380VX

D-SUB/DVI-D/HDMI-tulo



-  : Siirry ylävalikkoon
-  : Siirrä
- **Exit** : Lopeta

Näyttövalikon asetusten valitseminen ja muuttaminen

Päävalikko

Alivalikko

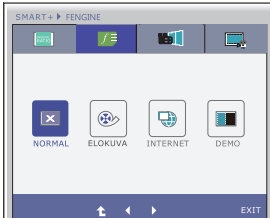
Kuvaus

E2280V/E2380V



f-ENGINE

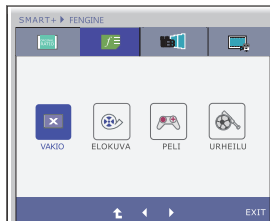
D-SUB/DVI-D-tulo



NORMAL

Valitse tämä, kun käytät tuotetta yleisimmissä käyttöympäristöissä.

HDMI-tulo

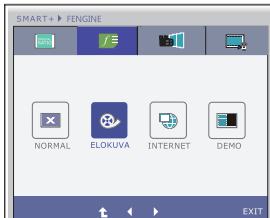


VAKIO

Valitse tämä, kun haluat käyttää alkuperäistä vakiovideota.

* Yleisessä (Vakio) moodissa f-Engine ei ole käytössä.

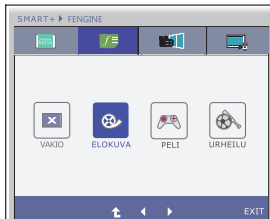
D-SUB/DVI-D-tulo



ELOKUVA

Valitse tämä, kun katselet videota tai elokuvaa.

HDMI-tulo



- : Siirry ylävalikkoon
- : Siirrä
- **Exit** : Lopeta

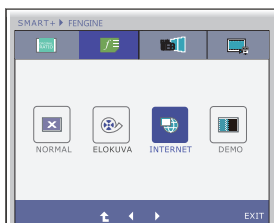
Näyttövalikon asetusten valitseminen ja muuttaminen

Päävalikko

Alivalikko

Kuvaus

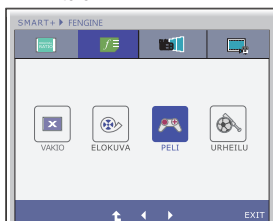
D-SUB/DVI-D-tulo



INTERNET

Valitse tämä, kun työskentelet asiakirjojen parissa (Word jne.).

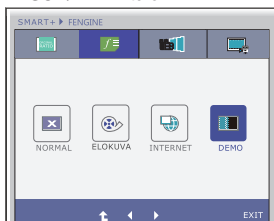
HDMI-tulo



PELI

Valitse tämä kun pelaat peliä.

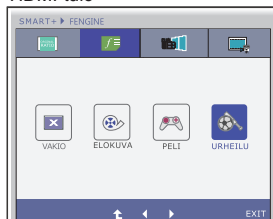
D-SUB/DVI-D-tulo



DEMO



Tätä käytetään mainostamiseen liikkeessä. Ruutu jaetaan siten, että se näyttää tavallisen moodin vasemmalla ja videomoodin oikeassa osiossa, jolloin kuluttaja voi verrata videomoodin käytön aikaansaamaa eroa.

HDMI-tulo



URHEILU

Valitse tämä, kun katselet kaikkea urheilua

-  : Siirry ylävalikkoon
-  : Siirrä
- **Exit** : Lopeta

Päävalikko

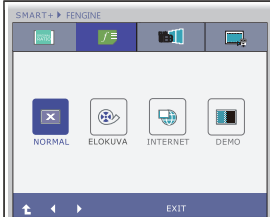
Alivalikko

Kuvaus

E2280VX/E2380VX



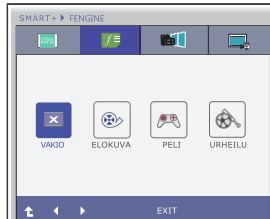
D-SUB/DVI-D-tulo



NORMAL

Valitse tämä, kun käytät tuotetta yleisimmissä käyttöympäristöissä.

HDMI-tulo

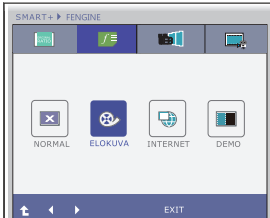


VAKIO

Valitse tämä, kun haluat käyttää alkuperäistä vakiovideota.

* Yleisessä (Vakio) moodissa f-Engine ei ole käytössä.

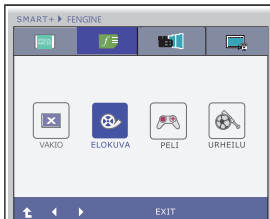
D-SUB/DVI-D-tulo



ELOKUVA

Valitse tämä, kun katselet videota tai elokuvaa.

HDMI-tulo



- : Siirry ylävalikkoon
- : Siirrä
- **Exit** : Lopeta

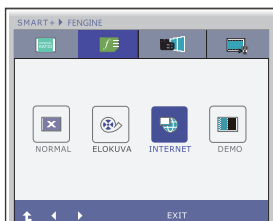
Näyttövalikon asetusten valitseminen ja muuttaminen

Päävalikko

Alivalikko

Kuvaus

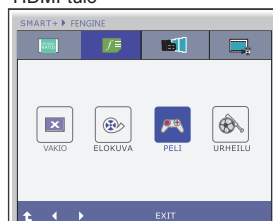
D-SUB/DVI-D-tulo



INTERNET

Valitse tämä, kun työskentelet asiakirjojen parissa (Word jne.).

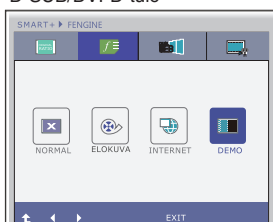
HDMI-tulo



PELI

Valitse tämä kun pelaat peliä.

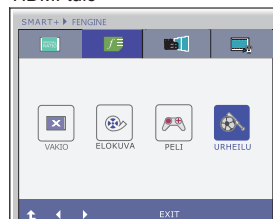
D-SUB/DVI-D-tulo



DEMO



Tätä käytetään mainostamiseen liikkeessä. Ruutu jaetaan siten, että se näyttää tavallisen moodin vasemmassa ja videomoodin oikeassa osiossa, jolloin kuluttaja voi verrata videomoodin käytön aikaansaamaa eroa.

HDMI-tulo



URHEILU

Valitse tämä, kun katselet kaikkea urheilua

-  : Siirry ylävalikkoon
-  : Siirrä
- **Exit** : Lopeta

Päävalikko

Alivalikko

Kuvaus

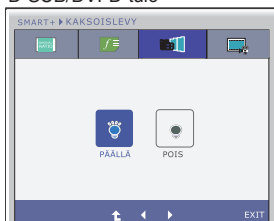
* Ennen kuin käytät alla toimintoja, asenna Easy Set Package ohjelma.

E2280V / E2380V



KAKSOISLEVY

D-SUB/DVI-D-tulo



PÄÄLLÄ

Ohje käyttäjän selata Web tehokkaasti jakamalla puoleen.

Ohje järjestää ja siirtää ikkunoita näytöllä.

Ohje käyttäjä voi hallita jaettu ikkunat suhde.

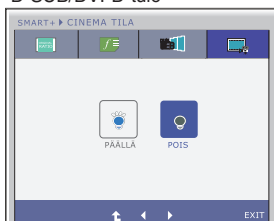
POIS

Jos valitset POIS, KAKSOISLEVY pois.



CINEMA TILA

D-SUB/DVI-D-tulo



PÄÄLLÄ

Tee silmän mukava vähentämällä taustan kirkkauden Internet-sivuilta.

POIS

Jos valitset POIS, CINEMA TILA pois.

- : Siirry ylävalikkoon
- : Siirrä
- **Exit** : Lopeta

Päävalikko

Alivalikko

Kuvaus

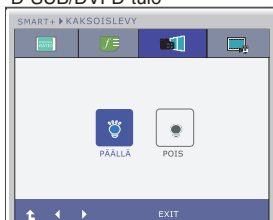
* Ennen kuin käytät alla toimintoja, asenna Easy Set Package ohjelma.

E2280VX / E2380VX



KAKSOISLEVY

D-SUB/DVI-D-tulo



PÄÄLLÄ

Ohje käyttäjän selata Web tehokkaasti jakamalla puoleen.
Ohje järjestää ja siirtää ikkunoita näytöllä.
Ohje käyttäjä voi hallita jaettu ikkunat suhde.

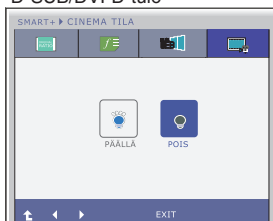
POIS

Jos valitset POIS, KAKSOISLEVY pois.



CINEMA TILA

D-SUB/DVI-D-tulo



PÄÄLLÄ

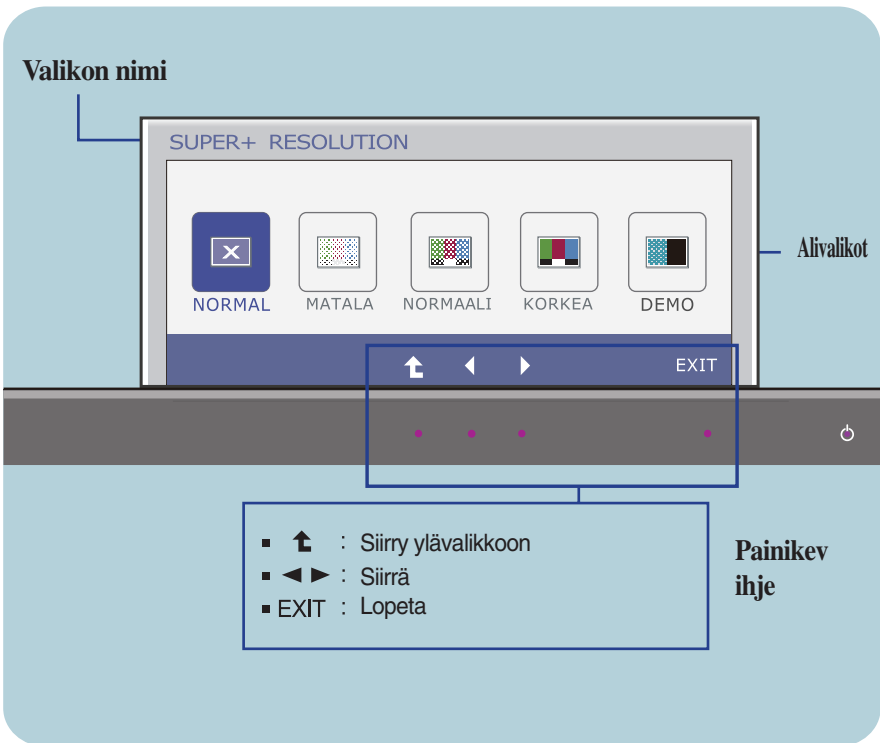
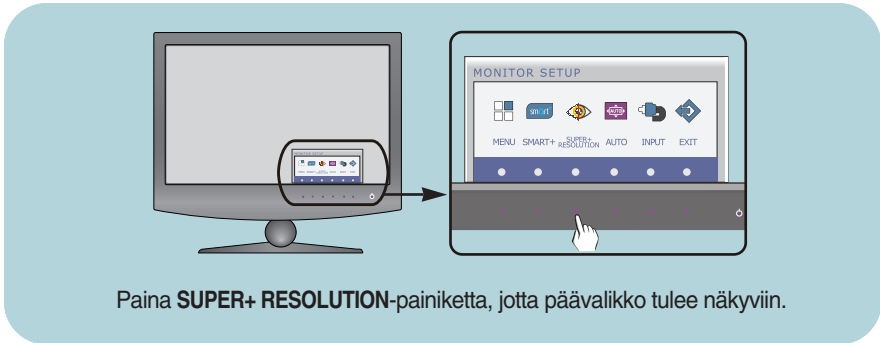
Tee silmän mukava vähentämällä taustan kirkkauden Internet-sivuilta.

POIS

Jos valitset POIS, CINEMA TILA pois.

- : Siirry ylävalikkoon
- : Siirrä
- **Exit** : Lopeta

Edellä esiteltiin asetusten valitsemista ja säätämistä näyttövalikon avulla. Seuraavassa on lueteltu näyttövalikon kaikkien vaihtoehtojen kuvakkeet, nimet ja kuvaukset.

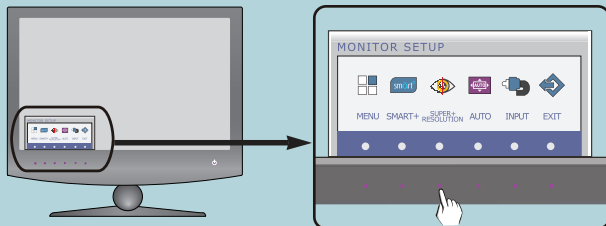


HUOMAUTUS

- Näyttövalikon kielivaihtoehdot voivat olla erilaiset kuin tässä oppaassa on esitetty.

E2280VX / E2380VX

Edellä esiteltiin asetusten valitsemista ja säätämistä näyttövalikon avulla. Seuraavassa on lueteltu näyttövalikon kaikkien vaihtoehtojen kuvakkeet, nimet ja kuvaukset.



Paina **SUPER+ RESOLUTION**-painiketta, jotta päävalikko tulee näkyviin.

Valikon nimi

SUPER+ RESOLUTION



NORMAL



MATALA



NORMAALI



KORKEA





DEMO

Alivalikot



EXIT

-  : Siirry ylävalikkoon
-  : Siirrä
- EXIT : Lopeta

**Painikev
ihje**

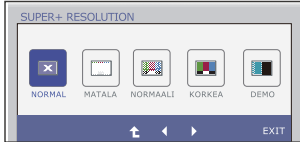
HUOMAUTUS

- Näyttövalikon kielivaihtoehdot voivat olla erilaiset kuin tässä oppaassa on esitetty.

E2280V / E2380V

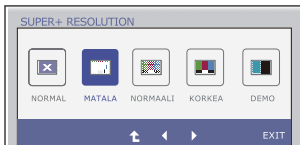


SUPER+ RESOLUTION



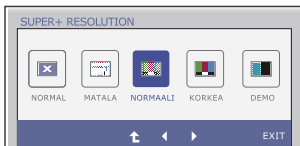
NORMAL

Valitse tämä, kun haluat käyttää tuotetta yleisimpiä avulla ympäristöä. Yleisessä tilassa, SUPER + RESOLUTION on pois päältä.



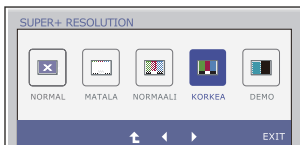
MATALA

Kun käyttäjä haluaa luonnollisen videon näytön pehmeä kuva, se auttaa saamaan optimoitu näytön. Se on tehokas videon pieni liike-tai still-kuvan.



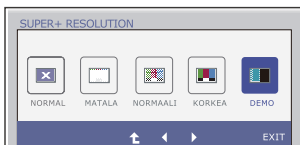
NORMAALI

Kun käyttäjä haluaa mukavan videonäyttöä on keskitasoa välillä MATALA ja KORKEA-tilassa, se auttaa saamaan optimoitu näytön. Se on tehokas UCC-ja SD-tason videoita.



KORKEA

Kun käyttäjä haluaa voimakkaasti videon näytön selkeät kuvat, se auttaa saamaan optimoitu näytön. Se on tehokas korkean resoluution videota näytöt ja pelejä.



DEMO

Ruutu on jaettu kahteen osaan, vasemmalla näyttö Alkuperäinen näyttö, ja oikea näytön SUPER +RESOLUTION tilassa, verrata ennen ja jälkeen tila on sovellettu.

- : Siirry ylävalikkoon
- : Siirrä
- **Exit** : Lopeta

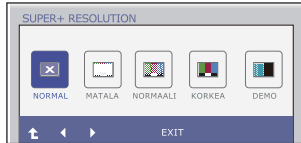
* Melu voi olla mukaisesti SUPER +RESOLUTION tilassa, joten nauti selkeä kuva valitsemalla SUPER +RESOLUTION Mode mukaan sisältöä.

Päävalikko

Alivalikko

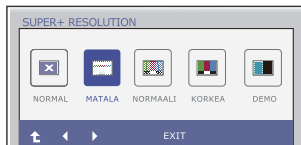
Kuvaus

E2280VX / E2380VX



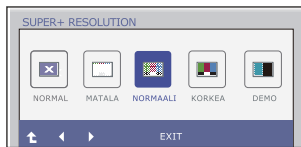
NORMAL

Valitse tämä, kun haluat käyttää tuotetta yleisimpiä avulla ympäristöä. Yleisessä tilassa, SUPER + RESOLUTION on pois päältä.



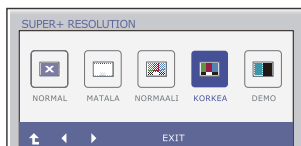
MATALA

Kun käyttäjä haluaa luonnollisen videon näytön pehmeä kuva, se auttaa saamaan optimoitu näyttö. Se on tehokas videon pieni liike-tai still-kuvan.



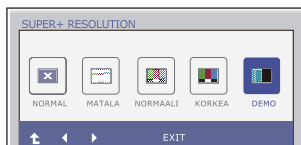
NORMAALI

Kun käyttäjä haluaa mukavan videonäyttöä on keskitasoa välillä MATALA ja KORKEA-tilassa, se auttaa saamaan optimoitu näyttö. Se on tehokas UCC- ja SD-tason videoita.



KORKEA

Kun käyttäjä haluaa voimakkaasti videon näytön selkeät kuvat, se auttaa saamaan optimoitu näyttö. Se on tehokas korkean resoluution videota näyttöt ja pelejä.



DEMO

Ruutu on jaettu kahteen osaan, vasemmalla näyttö Alkuperäinen näyttö, ja oikea näyttö SUPER +RESOLUTION tilassa, verrata ennen ja jälkeen tila on sovellettu.

- : Siirry ylävalikkoon
- : Siirrä
- **Exit** : Lopeta

* Melu voi olla mukaisesti SUPER +RESOLUTION tilassa, joten nauti selkeä kuva valitsemalla SUPER +RESOLUTION Mode mukaan sisältöä.

Tarkista seuraavat seikat, ennen kuin soitat huoltoon.

Näytössä ei ole kuvaa	
<ul style="list-style-type: none">● Onko näytön virtajohto kytketty?● Onko virransoittimen valo päällä?● Vilkkuuko virran merkkivalo?● Onko näytössä teksti OUT OF RANGE (ALUEEN ULKOPUOLELLA)?● Onko näytössä teksti CHECK SIGNAL CABLE (TARKISTA SIGNAALIKAAPELI)?	<ul style="list-style-type: none">• Varmista, että virtajohto on kunnolla kytketty pistorasiaan.• Paina Virtapainiketta.• Jos näyttö on virransäästötilassa, aktivoi se siirtämällä hiirtä tai painamalla näppäimistön mitä tahansa näppäintä.• Kytke tietokoneeseen virta.• Tämä teksti tarkoittaa sitä, että tietokoneesta (näyttökortista) tuleva signaali on näytön vaakatai pystytaajuusalueen ulkopuolella. Katso tämän oppaan kohta Tekniset tiedot ja muuta näyttökortin asetuksia.• Tämä teksti tarkoittaa sitä, että tietokoneen ja näytön välistä signaalikaapelia ei ole kytketty. Tarkista signaalikaapeli ja yritä uudelleen.

Näytössä on teksti OSD LUKITTU	
<ul style="list-style-type: none">● Tuleeko näyttöön teksti OSD LUKITTU kun painat MENU (VALIKKO) -painiketta?	<ul style="list-style-type: none">• Voit lukita näytön asetukset, jotta niitä ei muuteta vahingossa. Voit vapauttaa asetusten lukituksen milloin tahansa painamalla MENU (VALIKKO) -painiketta muutamia sekunteja. Teksti OSD VAPAUTETTU tulee näkyviin.

Näyttökuvassa on vikaa

- | | |
|---|--|
| <ul style="list-style-type: none">● Kuvan sijainti ei ole oikea. | <ul style="list-style-type: none">• Valitse kuvan automaattinen säätö painamalla AUTO (AUTOMAATTINEN)-painiketta. Jos tulos ei ole tyydyttävä, säädä kuvan sijaintia ASENTO -valikon toiminnoilla HORIZONTAL (VAAKA) ja VERTICAL (PYSTY). |
| <ul style="list-style-type: none">● Kuvaruudun taustalla näkyy pystysuoria juovia tai raitoja. | <ul style="list-style-type: none">• Valitse kuvan automaattinen säätö painamalla AUTO (AUTOMAATTINEN)-painiketta. Jos tulos ei ole tyydyttävä, yritä häivyttää juovat tai raidat käyttämällä näyttövalikon CLOCK (KELLO) -asetusta. |
| <ul style="list-style-type: none">● Kuvassa on vaakasuuntaista kohinaa tai teksti ei näy terävänä. | <ul style="list-style-type: none">• Valitse kuvan automaattinen säätö painamalla AUTO (AUTOMAATTINEN)-painiketta. Jos tulos ei ole tyydyttävä, yritä häivyttää vaakasuuntainen kohina käyttämällä näyttövalikon PHASE (VAIHE) -asetusta.• Valitse tietokoneessa Ohjauspaneeli --> Näyttö --> Asetukset ja valitse näytölle suositeltu tarkkuus tai säädä kuva mahdollisimman hyväksi. Valitse väriasetukseksi parempi kuin 24 bittiä (True Color). |

TÄRKEÄÄ

- Valitse tietokoneessa **Ohjauspaneeli --> Näyttö --> Asetukset** ja tarkista, onko näytön tarkkuutta tai virkistystaajuutta muutettu. Jos on, valitse näyttökortin asetuksilla suositeltu tarkkuus.
- Jos ei valita suositeltua tarkkuutta (optimiresoluutiota), kirjaimet saattavat näkyä sumeina ja näyttö voi himmetä tai vääristyä taikka osa siitä voi jäädä näkymättä. Varmista, että valitset oikean tarkkuuden.
- Asetustapa saattaa vaihdella tietokone- ja käyttöjärjestelmä O/S (Operation System) -kohtaisesti, eikä näytönohjain ehkä tue edellä mainittua tarkkuutta. Ota tarvittaessa yhteyttä tietokoneen tai näytönohjaimen valmistajaan.

Näyttökuvassa on vikaa


- | | |
|---|--|
| <ul style="list-style-type: none">● Kuva on mustavalkoinen tai väreissä on virheitä. | <ul style="list-style-type: none">• Tarkista, että signaalikaapeli on kunnolla kytketty. Kiristä ruuvit tarvittaessa.• Varmista, että näyttökortti on kunnolla asetettu paikalleen.• Valitse tietokoneessa Ohjauspaneeli --> Näyttö --> Asetukset ja valitse näyttöasetukseksi parempi kuin 24 bittiä (True Color). |
| <ul style="list-style-type: none">● Näyttö välkky. | <ul style="list-style-type: none">• Tarkista, onko näyttö lomitetussa tilassa. Jos on, valitse suositeltu tarkkuus. |

Onko näytössä teksti "Unrecognized monitor, Plug & Play (VESA DDC) monitor found"?

- | | |
|---|--|
| <ul style="list-style-type: none">● Oletko asentanut näyttöajurin? | <ul style="list-style-type: none">• Muista asentaa näyttöajuri näytön mukana toimitetulta CD-levyltä (tai levykkeeltä). Voit myös ladata ajurin Web-sivustosta http://www.lg.com.• Varmista, että näyttökortti tukee Plug & Play -ominaisuutta. |
|---|--|

Äänitoiminto ei toimi

- | | |
|--|---|
| <ul style="list-style-type: none">● Kuva OK & Ei ääntä. | <ul style="list-style-type: none">• Tarkista onko äänenvoimakkuus "0".• Tarkista onko ääni vaimennettu.• HDMI-kaapeli asennettu oikein.• Kuulokkeiden kaapeli asennettu oikein.• Tarkista äänen formaatti. Älä syöttöä tiivistettyyn äänen formaattiin. |
|--|---|

Näyttö	54,686 cm (21,53 tuuma) litteä aktiivimatriisineskostekidenäyttö Häikäisynestopinnoite Näkyvän osan lävistäjä: 54,686 cm (Pikseliväli) 0,248 mm x 0,248 mm	
Synkronitulo	Vaakataajuus	Analoginen, Digitaalinen: 30 kHz - 83 kHz (Automaattinen) HDMI: 30 kHz - 83 kHz (Automaattinen)
	Pystytaajuus	Analoginen, Digitaalinen: 56 Hz - 75 Hz (Automaattinen) HDMI: 56 Hz - 61 Hz (Automaattinen)
	Signaalin muoto	Ulkoinen tahdistus, Digitaalinen
Videotulo	Liitin	15-nastainen D-Sub DVI-D (digitaalinen) 19-nastainen HDMI
	Signaalin muoto	Analoginen (0,7 Vp-p/75 ohm), digitaalinen, HDMI
Tarkkuus	Suurin Suositeltu	VESA 1920 x 1080, 60 Hz VESA 1920 x 1080, 60 Hz
Plug&Play	DDC 2B (Analoginen, Digitaalinen, HDMI)	
Tehontarve	Virta kytketty Lepotila Virta katkaistu	: 24 W (Nimellinen) ≤ 1 W ≤ 0,5 W
Mitat ja paino	Jalustan kanssa Leveys 51,55 cm Korkeus 42,65 cm Syvyys 19,45 cm	Ilman jalustaa Leveys 51,55 cm Korkeus 41,22 cm Syvyys 9,54 cm
	Paino (ilman pakkausta) 3,3 kg	
Alue	Kallistus : -5° - 10°	
Virransyöttö	12 V  2,0 A	
Adattore CA/CC	Tai tyyppi LCAP07F, tehdasvalmistettu Lienchange Electronics	
Ympäristövaatimukset	Käyttöympäristö Lämpötila 10 °C - 35 °C Kosteus 10 % - 80 %, ei tiivistyvä	
	Säilytysympäristö Lämpötila -20 °C - 60 °C Kosteus 5 % - 90 %, ei tiivistyvä	
Jalusta	Kiinnitetty (<input type="checkbox"/>), Irrotettu (<input type="checkbox"/>)	
Virtajohto	Pistorasiaan kytkettävä pistoke	

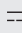
HUOMAUTUS

- Oikeus tässä oppaassa esitettyjen tietojen muutoksiin pidätetään.

Näyttö	58,42 cm (23 tuuma) litteä aktiivimatriisinesitekidenäyttö Häikäisynestopinnoite Näkyvän osan lävistäjä: 58,42 cm (Pikseliväli) 0,266 mm x 0,266 mm	
Synkronitulo	Vaakataajuus	Analoginen, Digitaalinen: 30 kHz - 83 kHz (Automaattinen) HDMI: 30 kHz - 83 kHz (Automaattinen)
	Pystytaajuus	Analoginen, Digitaalinen: 56 Hz - 75 Hz (Automaattinen) HDMI: 56 Hz - 61 Hz (Automaattinen)
	Signaalin muoto	Ulkoinen tahdistus, Digitaalinen
Videotulo	Liitin	15-nastainen D-Sub DVI-D (digitaalinen) 19-nastainen HDMI
	Signaalin muoto	Analoginen (0,7 Vp-p/75 ohm), digitaalinen, HDMI
Tarkkuus	Suurin Suositeltu	VESA 1920 x 1080, 60 Hz VESA 1920 x 1080, 60 Hz
Plug&Play	DDC 2B (Analoginen, Digitaalinen, HDMI)	
Tehontarve	Virta kytketty Lepotila Virta katkaistu	: 28 W (Nimellinen) ≤ 1 W ≤ 0,5 W
Mitat ja paino	Jalustan kanssa Leveys 55,39 cm Korkeus 44,84 cm Syvyys 19,45 cm	Ilman jalustaa Leveys 55,39 cm Korkeus 43,37 cm Syvyys 9,54 cm
	Paino (ilman pakkausta) 3,7 kg	
Alue	Kallistus : -5° - 10°	
Virransyöttö	12 V \equiv 2,2 A	
Adattore CA/CC	Tai tyyppi LCAP07F, tehdasvalmistettu Lienchange Electronics	
Ympäristövaatimukset	Käyttöympäristö Lämpötila 10 °C - 35 °C Kosteus 10 % - 80 %, ei tiivistyvä	
	Säilytysympäristö Lämpötila -20 °C - 60 °C Kosteus 5 % - 90 %, ei tiivistyvä	
Jalusta	Kiinnitetty (<input type="checkbox"/>), Irrotettu (<input type="radio"/>)	
Virtajohto	Pistorasiaan kytkettävä pistoke	

HUOMAUTUS

- Oikeus tässä oppaassa esitettyjen tietojen muutoksiin pidätetään.

Näyttö	54,686 cm (21,53 tuuma) litteä aktiivimatriisineskostekidenäyttö Häikäisynestopinnoite Näkyvän osan lävistäjä: 54,686 cm (Pikseliväli) 0,248 mm x 0,248 mm	
Synkronitulo	Vaakataajuus	Analoginen, Digitaalinen: 30 kHz - 83 kHz (Automaattinen) HDMI: 30 kHz - 83 kHz (Automaattinen)
	Pystytaajuus	Analoginen, Digitaalinen: 56 Hz - 75 Hz (Automaattinen) HDMI: 56 Hz - 61 Hz (Automaattinen)
	Signaalin muoto	Ulkoinen tahdistus, Digitaalinen
Videotulo	Liitin	15-nastainen D-Sub DVI-D (digitaalinen) 19-nastainen HDMI
	Signaalin muoto	Analoginen (0,7 Vp-p/75 ohm), digitaalinen, HDMI
Tarkkuus	Suurin Suositeltu	VESA 1920 x 1080, 60 Hz VESA 1920 x 1080, 60 Hz
Plug&Play	DDC 2B (Analoginen, Digitaalinen, HDMI)	
Tehontarve	Virta kytketty Lepotila Virta katkaistu	: 25 W (Nimellinen) ≤ 1 W (D-SUB, DVI-D) / 1,2 W (HDMI) ≤ 0,5 W
Mitat ja paino	Jalustan kanssa Leveys 51,62 cm Korkeus 42,69 cm Syvyys 19,45 cm	Ilman jalustaa Leveys 51,62 cm Korkeus 41,25 cm Syvyys 9,54 cm
	Paino (ilman pakkausta) 3,7 kg	
Alue	Kallistus : -5° - 10°	
Virransyöttö	12 V  2,0 A	
Adattore CA/CC	Tai tyyppi LCAP07F, tehdasvalmistettu Lienchange Electronics	
Ympäristövaatimukset	Käyttöympäristö Lämpötila 10 °C - 35 °C Kosteus 10 % - 80 %, ei tiivistyvä	
	Säilytysympäristö Lämpötila -20 °C - 60 °C Kosteus 5 % - 90 %, ei tiivistyvä	
Jalusta	Kiinnitetty (<input type="checkbox"/>), Irrotettu (<input type="radio"/>)	
Virtajohto	Pistorasiaan kytkettävä pistoke	

HUOMAUTUS

- Oikeus tässä oppaassa esitettyjen tietojen muutoksiin pidätetään.

Näyttö	58,42 cm (23 tuuma) litteä aktiivimatriisinesitekidenäyttö Häikäisynestopinnoite Näkyvän osan lävistäjä: 58,42 cm (Pikseliväli) 0,266 mm x 0,266 mm	
Synkronitulo	Vaakataajuus	Analoginen, Digitaalinen: 30 kHz - 83 kHz (Automaattinen) HDMI: 30 kHz - 83 kHz (Automaattinen)
	Pystytaajuus	Analoginen, Digitaalinen: 56 Hz - 75 Hz (Automaattinen) HDMI: 56 Hz - 61 Hz (Automaattinen)
	Signaalin muoto	Ulkoinen tahdistus, Digitaalinen
Videotulo	Liitin	15-nastainen D-Sub DVI-D (digitaalinen) 19-nastainen HDMI
	Signaalin muoto	Analoginen (0,7 Vp-p/75 ohm), digitaalinen, HDMI
Tarkkuus	Suurin Suositeltu	VESA 1920 x 1080, 60 Hz VESA 1920 x 1080, 60 Hz
Plug&Play	DDC 2B (Analoginen, Digitaalinen, HDMI)	
Tehontarve	Virta kytketty Lepotila Virta katkaistu	: ≤ ≤ 29 W (Nimellinen) 1 W (D-SUB, DVI-D) / 1,2 W (HDMI) 0,5 W
Mitat ja paino	Jalustan kanssa Leveys 55,44 cm Korkeus 44,84 cm Syvyys 19,45 cm	Ilman jalustaa Leveys 55,44 cm Korkeus 43,37 cm Syvyys 9,54 cm
	Paino (ilman pakkausta)	4,2 kg
Alue	Kallistus : -5° - 10°	
Virransyöttö	12 V --- 2,2 A	
Adattore CA/CC	Tai tyyppi LCAP07F, tehdasvalmistettu Lienchange Electronics	
Ympäristövaatimukset	Käyttöympäristö Lämpötila 10 °C - 35 °C Kosteus 10 % - 80 %, ei tiivistyvä	Säilytysympäristö Lämpötila -20 °C - 60 °C Kosteus 5 % - 90 %, ei tiivistyvä
Jalusta	Kiinnitetty (<input type="checkbox"/>), Irrotettu (<input type="radio"/>)	
Virtajohto	Pistorasiaan kytkettävä pistoke	

HUOMAUTUS

- Oikeus tässä oppaassa esitettyjen tietojen muutoksiin pidätetään.

Esiasetusmoodit (Resoluutio)

- D-sub (analoginen) / DVI-D (digitaalinen) TULO

	Näyttötila (tarkkuus)	Vaakataajuus (kHz)	Pystytaajuus (Hz)
1	VGA 720 X 400	31,468	70
2	VESA 640 x 480	31,469	60
3	VESA 640 x 480	37,500	75
4	VESA 800 x 600	37,879	60
5	VESA 800 x 600	46,875	75
6	VESA 1024 x 768	48,363	60
7	VESA 1024 x 768	60,123	75
8	VESA 1152 x 864	67,500	75
9	VESA 1280 x 1024	63,981	60
10	VESA 1280 x 1024	79,976	75
11	VESA 1680 x 1050	64,290	60
*12	VESA 1920 x 1080	67,500	60

* Suositeltu tila

HDMI-videotulo

	Näyttötila (tarkkuus)	Vaakataajuus (kHz)	Pystytaajuus (Hz)
1	480P	31,50	60
2	576P	31,25	50
3	720P	37,50	50
4	720P	45,00	60
5	1080i	28,12	50
6	1080i	33,75	60
7	1080P	56,25	50
8	1080P	67,50	60

Merkkivalo

Tila	Väri
Virta kytketty	Purppuraväri (edestä katsottuna)
Lepotila	Vilkkuva purppuraväri (edestä katsottuna)
Virta katkaistu	Ei pala



Lue turvallisuutta koskevat varotoimenpiteet ennen laitteen käyttöä.

Säilytä käyttöohjeita (CD) luotettavassa paikassa tulevaa tarvetta varten.

LAITTEEN malli- ja sarjanumero sijaitsevat LAITTEEN takana yhdellä puolella. Kirjoita ne alapuolelle huoltotilanteiden helpottamiseksi.

MALLI _____

SARJANUMERO _____

ENERGY STAR is a set of power-saving guidelines issued by the U.S. Environmental Protection Agency(EPA).



As an ENERGY STAR Partner LGE U. S. A.,Inc. has determined that this product meets the ENERGY STAR guidelines for energy efficiency.