



POLSKI

PODRĘCZNIK UŻYTKOWNIKA

Monitor LCD LED

Proszę dokładnie przeczytać ten podręcznik przed rozpoczęciem użytkowania urządzenia i zachować go na przyszłość.

MODELE MONITORÓW LED LCD

E2280V

E2380V

E2280VX

E2380VX

www.lg.com

To urządzenie zostało zaprojektowane i wyprodukowane w sposób zapewniający Twoje bezpieczeństwo osobiste, jednak niepoprawne jego użycie może spowodować ryzyko porażenia prądem elektrycznym lub niebezpieczeństwo pożaru. Aby umożliwić poprawne działanie wszystkich środków bezpieczeństwa wbudowanych do tego monitora, należy przestrzegać następujących podstawowych zasad instalacji, użytkowania i serwisu.

Bezpieczeństwo

Należy używać tylko przewodu zasilania dostarczonego wraz z urządzeniem. W razie użycia innego przewodu zasilania należy sprawdzić, czy jest on zgodny ze stosownymi normami krajowymi, jeśli nie był dostarczony przez sprzedawcę. Jeśli przewód zasilania jest w jakikolwiek sposób uszkodzony, należy się skontaktować z producentem lub najbliższym autoryzowanym punktem napraw w celu wymiany.

Wtyczka urządzenia służy także jako wyłącznik.

Urządzenie powinno być zainstalowane w pobliżu gniazdka ściennego, do którego będzie podłączone, a gniazdko to musi być łatwo dostępne.

Zasilaj monitor tylko ze źródła energii wskazanego w danych technicznych w niniejszym podręczniku lub podanego na monitorze. W razie braku pewności co do rodzaju zasilania w domu należy porozumieć się ze sprzedawcą.

Przeciążone gniazda sieci prądu zmiennego i przedłużacze są niebezpieczne. Równie niebezpieczne są wystrzępione przewody zasilania i uszkodzone wtyczki. Mogą one spowodować niebezpieczeństwo porażenia prądem elektrycznym lub niebezpieczeństwo pożaru. Skontaktuj się z technikiem serwisu w celu wymiany.

Dopóki urządzenie pozostaje podłączone do ściennego gniazda zasilania, nie jest ono odłączone od źródła zasilania prądem przemiennym, nawet jeśli zostanie wyłączone.

Nie otwieraj monitora.

- Wewnątrz nie ma elementów przeznaczonych do obsługi przez użytkownika.
- Nawet kiedy wyłącznik jest w stanie OFF (Wyłączony), wewnątrz występują niebezpieczne wysokie napięcia.
- Jeśli monitor nie działa prawidłowo, skontaktuj się ze sprzedawcą.

Aby uniknąć obrażeń ciała:

- Nie ustawiaj monitora na pochylonej półce, jeśli nie będzie prawidłowo umocowany.
- Używaj tylko podstawy zalecanej przez producenta.
- Nie wolno uderzać w ekran ani rzucać w jego kierunku żadnych przedmiotów. Może to spowodować uszkodzenie ciała lub produktu.

Aby zapobiec pożarowi lub innemu zagrożeniu:

- Zawsze wyłączaj monitor, jeśli opuszczasz pokój na dłużej niż na chwilę. Nigdy nie pozostawiaj monitora włączonego wychodząc z domu.
- Zadbaj, aby dzieci nie wrzucały ani nie wkładały żadnych przedmiotów do otworów obudowy monitora. Na niektórych częściach wewnętrznych występują wysokie napięcia.
- Nie dodawaj akcesoriów, które nie zostały przeznaczone do tego monitora.
- Gdy monitor jest pozostawiony bez nadzoru przez dłuższy czas, wyjmij wtyczkę z gniazdka ściennego.
- W czasie burzy z wyładowaniami atmosferycznymi nigdy nie dotykaj przewodu zasilającego ani sygnałowego, gdyż jest to bardzo niebezpieczne i może spowodować porażenie prądem elektrycznym.

Instalacja

Zadbaj, aby nic nie leżało na przewodzie zasilania ani nic po nim nie przejeżdżało oraz nie ustawiaj monitora w miejscu, w którym przewód zasilania jest narażony na uszkodzenie.

Nie korzystaj z monitora w pobliżu wody, czyli np. blisko wanny, umywalki, zlewu kuchennego, pralki, w wilgotnej piwnicy lub w pobliżu basenu pływackiego.

Monitory mają w obudowie otwory wentylacyjne, aby umożliwić odprowadzanie ciepła wytwarzanego w czasie pracy. Jeśli te otwory zostaną zasłonięte, gromadzące się ciepło może spowodować uszkodzenie i w jego następstwie niebezpieczeństwo pożaru.

Dlatego NIE WOLNO:

- Zasłaniać dolnych otworów wentylacyjnych, ustawiając monitor na łóżku, sofie, kocu itp.
- Ustawiać monitora w obudowie, jeśli nie będzie zapewniona należyta wentylacja.
- Zasłaniać otworów wentylacyjnych tkaniną lub innym materiałem.
- Ustawiać monitora w pobliżu grzejnika, nad grzejnikiem lub innym źródłem ciepła.

Nie wolno przecierać ani uderzać aktywnej matrycy LCD żadnym twardym przedmiotem, gdyż może to doprowadzić do jej trwałego porysowania, zmatowienia lub zniszczenia

Nie wolno przez dłuższy czas naciskać palcem ekranu LCD, ponieważ może to spowodować powstawanie obrazów wtórnych.

Na ekranie mogą pojawiać się uszkodzone punkty, na przykład czerwone, zielone lub niebieskie plamki. Nie ma to jednak wpływu na sprawność monitora

Aby na monitorze LCD uzyskać jak najlepszą jakość obrazu, należy stosować zalecaną rozdzielczość. Ustawienie innej rozdzielczości może spowodować przeskalowanie lub inne przetworzenie obrazu wyświetlanego na ekranie. Jest to jednak naturalna cecha panelu LCD o ustalonej rozdzielczości.

Jeśli nieruchomy obraz jest wyświetlany na ekranie przez dłuższy czas, może on spowodować uszkodzenie ekranu i może zostać na nim utrwalony. Należy upewnić się, że jest włączona opcja wygaszacza ekranu. Efekt ten występuje również w produktach innych firm i nie jest objęty gwarancją.

Należy unikać uderzeń w ekran i jego boki lub rysowania po nich metalowymi przedmiotami. W przeciwnym razie może dojść do uszkodzenia ekranu.

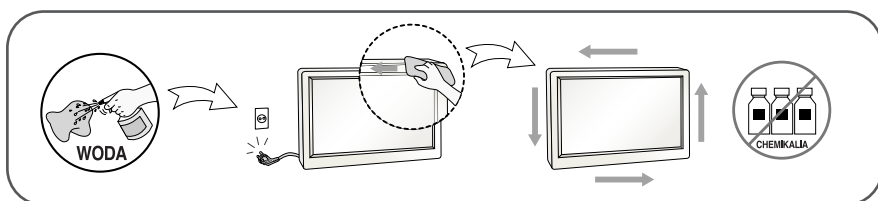
Przenosić urządzenie, trzymając oburącz, panelem do przodu.

Jeśli urządzenie upadnie, może ulec zniszczeniu i spowodować porażenie prądem lub pożar. Skontaktować się z autoryzowanym serwisem w celu naprawy.

Unikać wysokich temperatur i wilgoci.

Czyszczenie

- Przed czyszczeniem ekranu LCD należy odłączyć zasilanie
- Stosować lekko wilgotną (nie mokrą) ściereczkę. Nie wolno używać aerozoli bezpośrednio na ekran monitora, ponieważ nadmiar rozpylanej cieczy może spowodować porażenie prądem elektrycznym.
- Podczas czyszczenia produktu odłączyć przewód zasilania i przecierać delikatnie miękką szmatką, aby uniknąć zarysowań. Nie wolno czyścić urządzenia mokrą szmatką ani rozpylać wody lub innych cieczy bezpośrednio na urządzenie. Może to spowodować porażenie prądem elektrycznym. Nie używać chemikaliów, takich jak benzen, rozcieńczalnik lub alkohol.
- Spryskać miękką szmatkę wodą od 2 do 4 razy, a następnie wyczyścić szmatką przednią obudowę, przecierając tylko w jednym kierunku. W przypadku użycia zbyt mokrej szmatki na produkcie mogą pozostać ślady.



Pakowanie

- Nie należy wyrzucać oryginalnego opakowania i pudełka. Stanowią one idealny pojemnik do transportowania urządzenia. Kiedy urządzenie jest przewożone w inne miejsce, należy je zapakować w oryginalne opakowanie.

Złomowanie

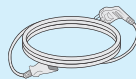
- Urządzenia tego nie należy wyrzucać wraz ze zwykłymi odpadami domowymi.
- Złomowanie tego produktu musi odbywać się zgodnie z lokalnymi przepisami.

!!! Dziękujemy za wybranie produktów firmy LGE !!!

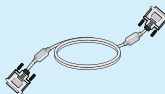
Należy się upewnić, że w opakowaniu monitora znajdują się następujące elementy. W przypadku braku jakiegokolwiek elementu należy skontaktować się ze sprzedawcą.



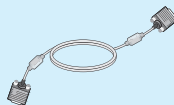
Podręcznik użytkownika/Karty



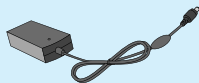
Przewód zasilający



Przewód sygnałowy DVI-D
(Ta funkcja nie jest dostępna we wszystkich krajach).



15-stykowy przewód sygnałowy D-Sub
(przewód sygnałowy mógł zostać dołączony do monitora bezpośrednio przed wysyłką).



Zasilacz AC/DC

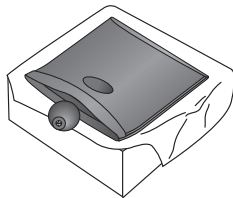
UWAGA

- Akcesoria mogą wyglądać nieco inaczej niż elementy pokazane na rysunku.
- Dla zachowania zgodności ze standardami określonymi dla tego produktu, należy stosować jedynie ekranowane przewody sygnałowe (15-stykowy przewód D-Sub czy DVI-D) wyposażone w rdzenie ferrytowe.

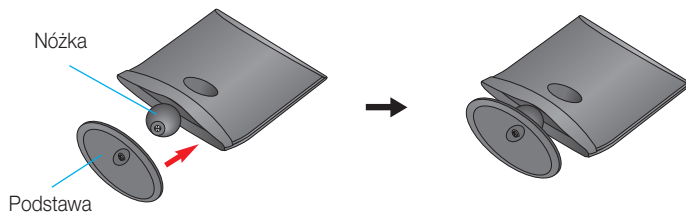
Przed rozpoczęciem konfigurowania monitora należy się upewnić, że monitor, system komputerowy i inne dołączone urządzenia są wyłączone.

Umocowanie podstawy

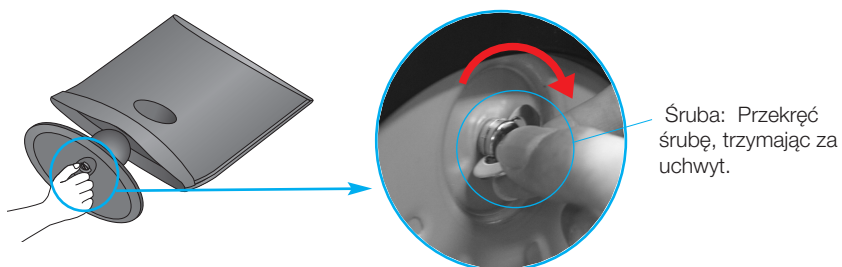
1. Umieść monitor na miękkiej tkaninie ekranem skierowanym w dół.



2. Przymocuj podstawkę do nóżki, wsuwając ją w odpowiednim kierunku, tak jak pokazano na ilustracji.



3. Przymocuj monitor do podstawki, przekręcając śrubę w prawo.



4. Po zmontowaniu wszystkich elementów ostrożnie podnieś monitor i ustaw go ekranem do przodu.



- Przekręć śrubę w lewo, aby oddzielić nóżkę od podstawki.



WAŻNE

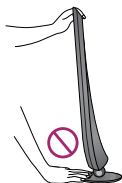
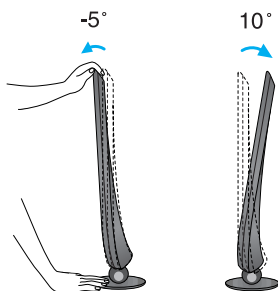
- Na tej ilustracji przedstawiono ogólny model połączenia. Twój monitor może się różnić od elementów pokazanych na rysunku.
- Nie przenoś monitora w pozycji do góry nogami, trzymając go tylko za podstawkę. Monitor może upaść i ulec uszkodzeniu lub zranić Cię w stopę.

- Przed rozpoczęciem konfigurowania monitora należy się upewnić, że monitor, system komputerowy i inne dołączone urządzenia są wyłączone.

Ustawianie pozycji wyświetlacza

1. Wypróbuj różne sposoby wyregulowania pozycji panelu w celu zapewnienia sobie maksymalnego komfortu.

- Zakres przechylenia: -5° do 10°

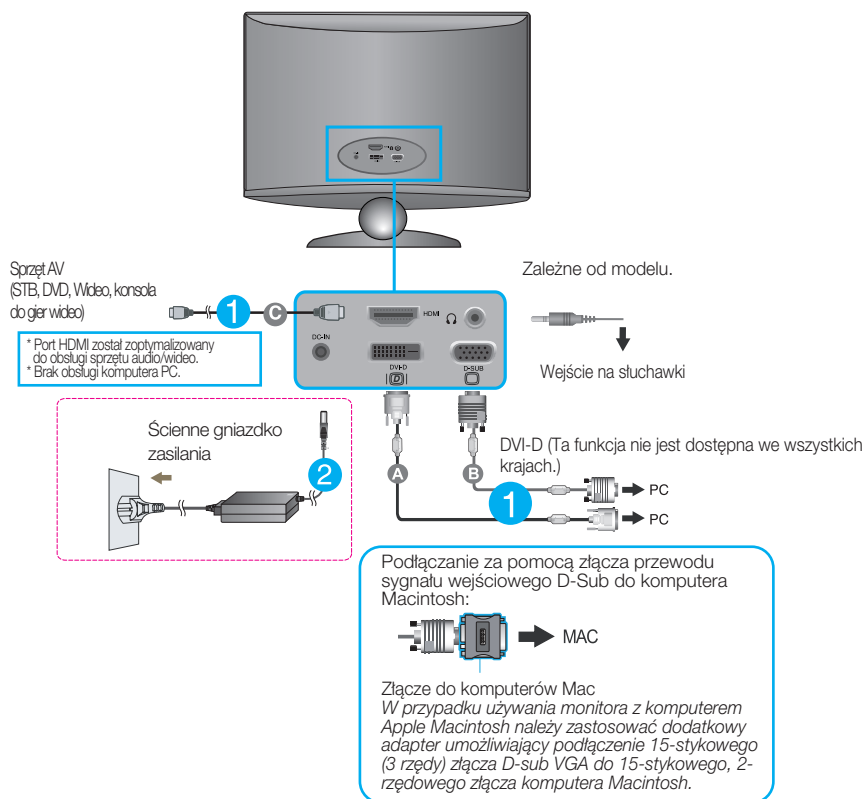


WAŻNE

- W celu zachowania wygodnej i ergonomicznej pozycji widzenia zaleca się, aby kąt odchylenia monitora od pionu nie przekraczał pięciu stopni.
- Regulując kąt nachylenia ekranu, nie wkładaj palców między główną część monitora i nóżkę. Możesz sobie przyciąć palce.

Podłączanie do komputera

1. Przed rozpoczęciem konfigurowania monitora należy się upewnić, że monitor, system komputerowy i inne dołączone urządzenia są wyłączone.
2. Podłącz przewód sygnału wejściowego **1** i przewód zasilania **2** w odpowiedniej kolejności, a następnie dokręć śrubę zabezpieczającą przewód sygnału wejściowego.
 - A Podłącz przewód DVI-D (sygnału cyfrowego)
 - B Podłącz przewód D-Sub (sygnału analogowego)
 - C Podłącz przewód HDMI



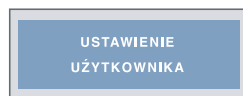
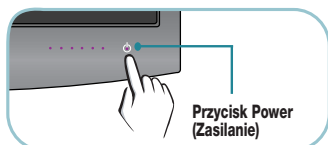
UWAGA

- Jest to uproszczony rysunek tyłu monitora.
- Ten rysunek odnosi się do modelu ogólnego. Twój monitor może się różnić od przedstawionego na ilustracji.

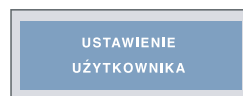
Podłączanie do komputera

3. Naciśnij przycisk power (zasilanie) na przednim panelu, aby włączyć zasilanie. Po włączeniu monitora funkcja Self Image Setting Function (automatyczne ustawianie obrazu) jest włączana automatycznie. (Tylko tryb analogowy)

E2280V/E2380V



E2280VX/E2380VX



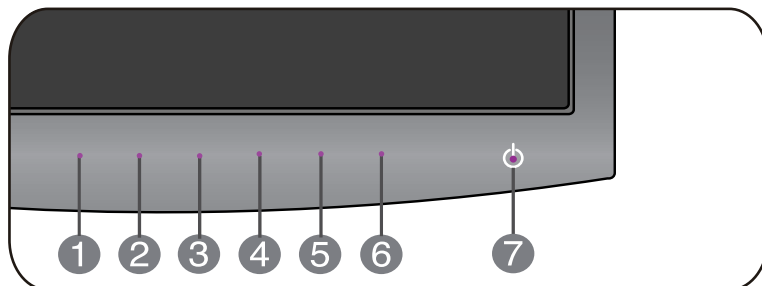
UWAGA

„Funkcja automatycznego ustawiania obrazu”? Ta funkcja zapewnia optymalne ustawienia monitora. Gdy użytkownik po raz pierwszy podłączy monitor do komputera, funkcja ta automatycznie dostosuje ustawienia wyświetlacza optymalnie do sygnałów wejściowych.

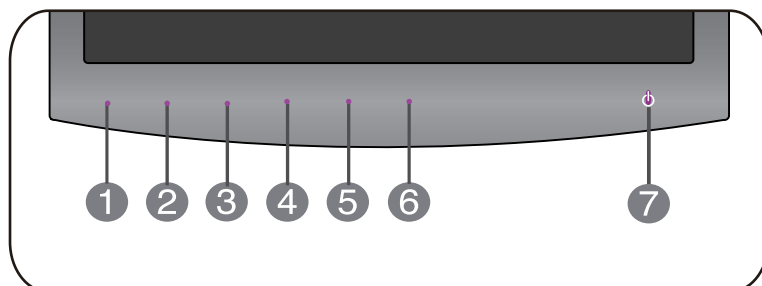
Funkcja „AUTO” (Auto)? Gdy podczas używania urządzenia lub po zmianie rozdzielczości wystąpią takie problemy jak rozmazany ekran, rozmazane litery, migotanie ekranu lub przekrzywienia ekranu, naciśnij przycisk funkcji „AUTO” (Auto) , aby poprawić rozdzielczość.

Przyciski na panelu przednim

E2280V/E2380V



E2280VX/E2380VX



1 Przycisk MENU

Przycisk ten służy do wchodzenia lub wychodzenia z menu ekranowego.



OSD ZABLOKOWANE/ODBLOKOWANE

Funkcja ta umożliwia blokowanie bieżących ustawień sterowania, tak aby nie mogły być zmienione nieumyślnie. Naciśnij przycisk MENU i przytrzymaj przez kilka sekund. Powinien się pojawić komunikat „OSD ZABLOKOWANE”.

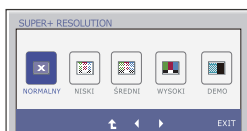
W każdej chwili możesz odblokować przyciski sterujące menu ekranowego, naciskając i przytrzymując przez kilka sekund przycisk MENU (Menu). Powinien się pojawić komunikat „OSD ODBLOKOWANE”.

2 Przycisk SMART+

Użyj tego przycisku, aby przejść do menu PROPORCJE OBRAZU, F-ENGINE, PODZIAŁ STRONY, TRYB KINOWY. Więcej informacji można znaleźć na stronie 22 do 30.

3 Przycisk SUPER+ RESOLUTION

Więcej informacji można znaleźć na stronie 31 do 34.

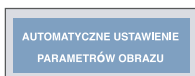


E2280V / E2380V



E2280VX / E2380VX

4 Przycisk AUTO (Auto)



Automatyczne dostrajanie obrazu
Podczas zmiany ustawień monitora, należy zawsze przed wejściem do menu ekranowego nacisnąć przycisk AUTO (Auto). (Tylko tryb analogowy)
Pozwala to na automatyczne dopasowanie parametrów wyświetlanego obrazu do bieżącej rozdzielczości.

Optymalne rozdzielczości to
1920 x 1080

5 Przycisk INPUT (Przycisk SOURCE (Źródło))

Użyj tego przycisku, aby wybrać źródło sygnału wyjściowego.

Jeśli podłączono przynajmniej dwa sygnały źródłowe to możesz wybrać wejście (D-Sub/DVI/HDMI) zgodnie z własnymi preferencjami. Jeśli podłączono tylko jeden sygnał źródłowy to zostanie on automatycznie wykryty. Domyślnym ustawieniem jest wejście D-Sub.

6 Przycisk EXIT

Wydź z OSD.

7 Przycisk zasilania i wskaźnik zasilania

Przycisk ten jest przeznaczony do włączania i wyłączania monitora.

Patrząc z przodu, jeśli monitor pracuje prawidłowo to wskaźnik zasilania świeci kolorem purpurowym (tryb włączenia). Jeżeli monitor przejdzie w tryb uśpienia (oszczędzanie energii) to wskaźnik zasilania zaczyna migać w kolorze purpurowym.

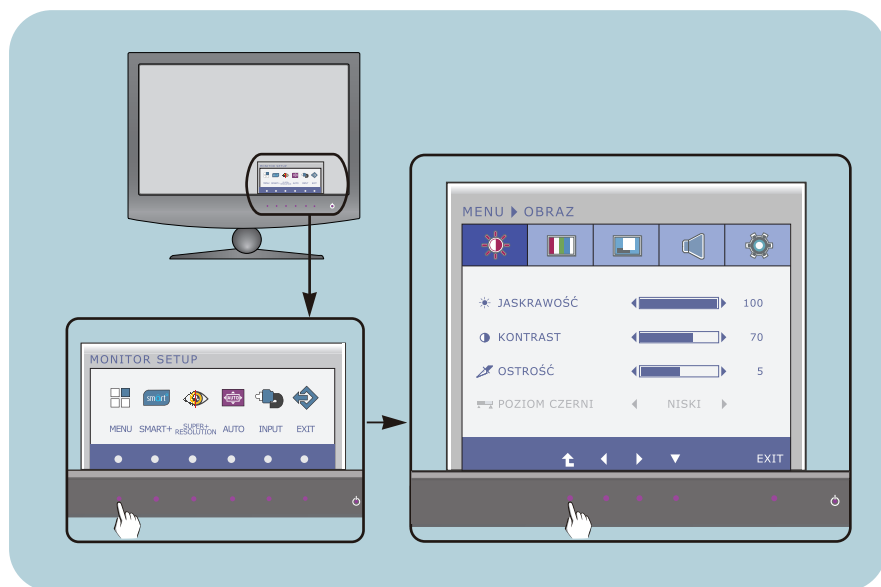
Regulacja ekranu

Za pomocą systemu menu ekranowego ustawianie rozmiarów obrazu, jego pozycji i parametrów pracy monitora jest łatwe i szybkie.

W celu zaznajomienia użytkownika z elementami sterującymi poniżej podano krótki przykład.

Niniejszy rozdział zawiera opis dostępnych elementów regulacyjnych i wybieranych parametrów, które są dostępne za pomocą menu ekranowego.

Aby wykonać regulacje w menu ekranowym, należy postępować według poniższej procedury:



- 1 Naciśnij przycisk funkcyjny, aby wyświetlić menu OSD.
- 2 Aby przejść do wybranych funkcji, skorzystaj z odpowiednich przycisków.
- 3 Użyj przycisków ◀/▶ aby odpowiednio wyregulować obraz. Użyj przycisku ▼ aby wybrać inne elementy podmenu.
- 4 Naciśnij przycisk EXIT, aby wyjść z OSD.

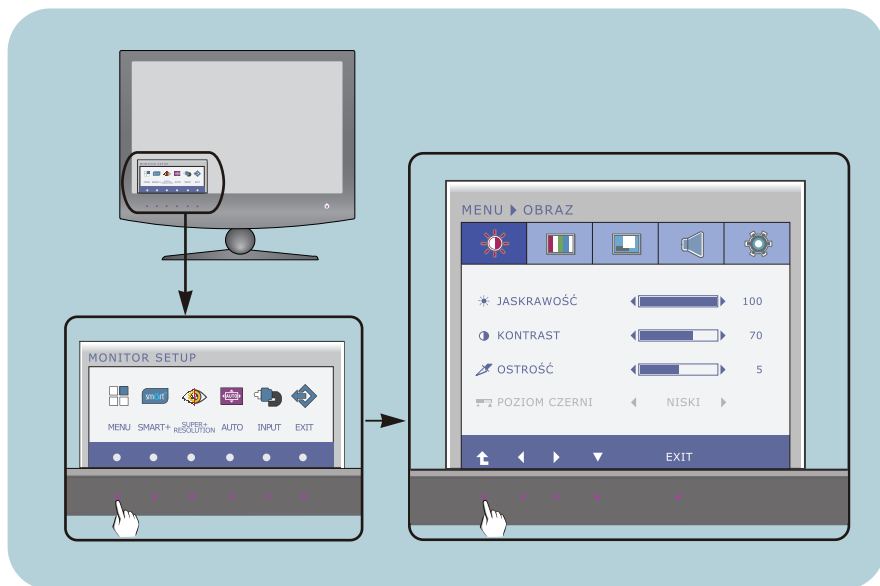
Regulacja ekranu

Za pomocą systemu menu ekranowego ustawianie rozmiarów obrazu, jego pozycji i parametrów pracy monitora jest łatwe i szybkie.

W celu zaznajomienia użytkownika z elementami sterującymi poniżej podano krótki przykład.

Niniejszy rozdział zawiera opis dostępnych elementów regulacyjnych i wybieranych parametrów, które są dostępne za pomocą menu ekranowego.

Aby wykonać regulacje w menu ekranowym, należy postępować według poniższej procedury:



- 1 Naciśnij przycisk funkcyjny, aby wyświetlić menu OSD.
- 2 Aby przejść do wybranych funkcji, skorzystaj z odpowiednich przycisków.
- 3 Użyj przycisków ◀/▶ aby odpowiednio wyregulować obraz. Użyj przycisku ▼ aby wybrać inne elementy podmenu.
- 4 Naciśnij przycisk EXIT, aby wyjść z OSD.

Wybieranie i regulacja w menu ekranowym (OSD)

W poniższej tabeli przedstawiono menu sterowania, regulacji i ustawień menu ekranowego (OSD).

DSUB : Wejście D-SUB(Sygnal analogowy)

DVI-D : Wejście DVI-D(Sygnal cyfrowy)

HDMI : Sygnal HDMI

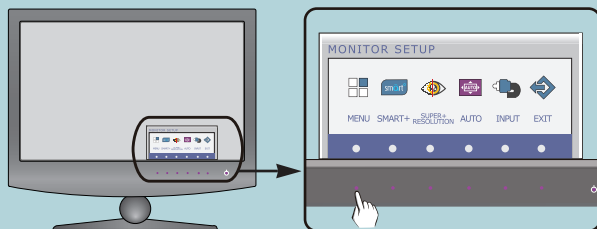
Menu główne	Podmenu	Obsługiwane wejście	Opis
OBRAZ	JASKRAWOŚĆ KONTRAST OSTROŚĆ	DSUB DVI-D HDMI	Wyreguluj jasność, kontrast i ostrość ekranu.
	POZIOM CZERNI	HDMI	
KOLOR	TEMP.KOL. (UŚT.WŚT.) sRGB 6500K 7500K 8500K 9300K GAMMA	DSUB DVI-D HDMI	Do dostosowania koloru ekranu
	(UŻYTKOWNIK) CZERWONY ZIELONY NIEBIESKI		
EKRAN	POZIOM PION	DSUB	Do ustawiania położenia ekranu
	ZEGAR FAZA	DSUB	Aby polepszyć wyrazistość, stabilność i ostrość ekranu
	OVERSCAN	HDMI	
GŁOŚNOŚĆ	GŁOŚNOŚĆ	HDMI	Zmiana głośności
INNE	JĘZYK	DSUB	Aby dostosować stan ekranu do środowiska roboczego użytkownika
	WSKAŹNIK ZASILANIA	DVI-D	
	WSKAŹNIK PRZYCIŚKU	HDMI	
	BALANS BIELI	DSUB	
SMART+	PROPORCJE OBRAZU	DSUB DVI-D HDMI	Ustawianie rozmiaru obrazu
	F-ENGINE	DSUB DVI-D	
	NORMALNY FILM INTERNET DEMO	DSUB DVI-D	
SMART+	STANDARD FILM GRA SPORT	HDMI	
	PODZIAŁ STRONY TRYB KINOWY	DSUB DVI-D	

SUPER+ RESOLUTION	NORMALNY NISKI ŚREDNI WYSOKI DEMO	DSUB DVI-D HDMI	Zakość wyświetlanego obrazu jest nieuchronnie zmniejszana podczas przetwarzania danych przy powiększeniu obrazu. Technologia SUPER+ Resolution pozwala, nawet przy powiększaniu, utrzymać rozdzielczość w celu wyświetlenia wysokiej jakości obrazu wideo. Technologia ta jest w stanie wyostrzyć rozmyte sceny oraz wyrównać nierówne kontury powstające w trakcie powiększania obrazu.
--------------------------	---	--	--

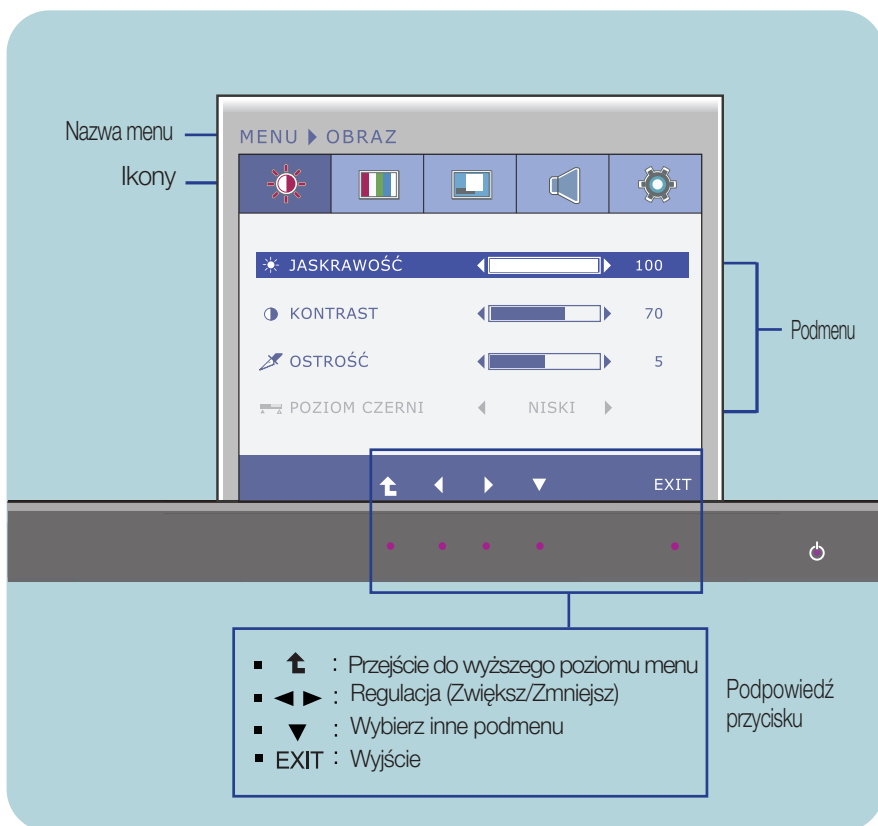
UWAGA

- Kolejność ikon może się różnić zależnie od modelu (13 do 34).

Przedstawiono procedurę wybierania i regulacji parametrów w systemie menu ekranowego (OSD). Poniżej wymieniono ikony, ich nazwy oraz opisy wszystkich elementów pokazywanych w Menu.



Naciśnij przycisk MENU, po czym pojawi się główne menu ekranowe (OSD).

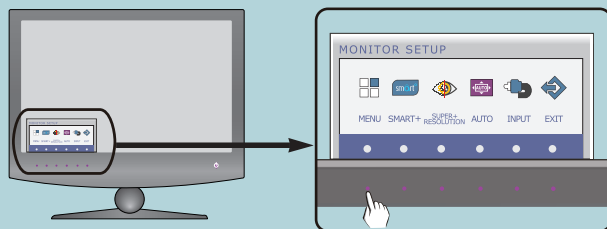


UWAGA

- Języki OSD (menu ekranowego) na monitorze mogą się różnić od przedstawionych w podręczniku.

E2280VX / E2380VX

Przedstawiono procedurę wybierania i regulacji parametrów w systemie menu ekranowego (OSD). Poniżej wymieniono ikony, ich nazwy oraz opisy wszystkich elementów pokazanych w Menu.



Naciśnij przycisk MENU, po czym pojawi się główne menu ekranowe (OSD).

Nazwa menu

Ikony

Podmenu

Podpowiedź przycisku

- : Przejście do wyższego poziomu menu
- : Regulacja (Zwiększ/Zmniejsz)
- : Wybierz inne podmenu
- EXIT : Wyjście

UWAGA

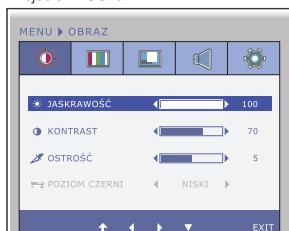
- Języki OSD (menu ekranowego) na monitorze mogą się różnić od przedstawionych w podręczniku.



OBRAZ

E2280V/E2380V

Wejście D-SUB/DVI-D



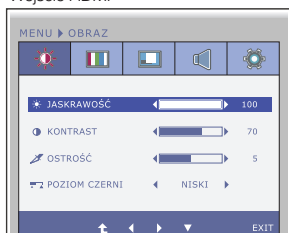
JASKRAWOŚĆ Do ustawiania jasności ekranu.

KONTRAST Do ustawiania kontrastu ekranu.

OSTROŚĆ Do ustawiania wyrazistości ekranu.

POZIOM CZERNI Istnieje możliwość ustawienia poziomu kompensacji. W przypadku wybrania opcji "WYSOKI" ekran będzie jasny, natomiast po wybraniu opcji "NISKI" ekran będzie ciemny. (tylko dla sygnału wejściowego HDMI)

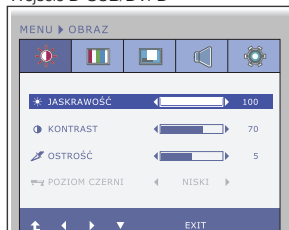
Wejście HDMI



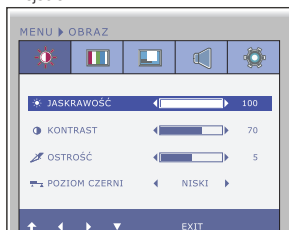
* **Kompensacja?** W przypadku sygnału wideo jest to najciemniejszy kolor ekranu, jaki może być wyświetlany.

E2280VX/E2380VX

Wejście D-SUB/DVI-D



Wejście HDMI



- : Przejście do wyższego poziomu menu
- : Zmniejsz
- : Zwiększ
- : Wybierz inne podmenu
- **EXIT** : Wyjście



KOLOR

E2280V/E2380V

UST.WST. Tryb



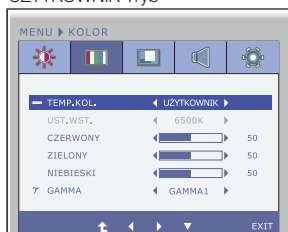
TEMP.KOL. Wybierać UST.WST. albo UŻYTKOWNIK aby wyregulować kolor monitora.

UST.WST.

Wybierz kolor ekranu.

- sRGB: Ustawienia kolorów ekranu zgodne ze specyfikacją standardu sRGB.
- 6500K-7500K: Czerwony odcień kolorów.
- 8500K-9300K: Niebieski odcień kolorów.

UŻYTKOWNIK Tryb



UŻYTKOWNIK

CZERWONY

Ustaw własne poziomy koloru czerwonego.

ZIELONY

Ustaw własne poziomy koloru zielonego.

NIEBIESKI

Ustaw własne poziomy koloru niebieskiego.

E2280VX/E2380VX

UST.WST. Tryb



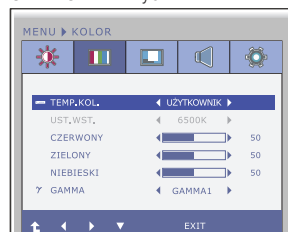
GAMMA

Do ustawiania własnej wartości

współczynnika gamma. : 0 / 1 / 2

Wysokie wartości współczynnika gamma powodują wyświetlanie białych obrazów, a niskie – wyświetlanie obrazów ciemnych.

UŻYTKOWNIK Tryb



- : Przejście do wyższego poziomu menu
- : Zmniejsz
- : Zwiększ
- : Wybierz inne podmenu
- **EXIT** : Wyjście

Menu główne

Podmenu

Opis



EKRAN

E2280V/E2380V

Wejście D-SUB



POZIOM

Do przesuwania obrazu w lewo i w prawo.

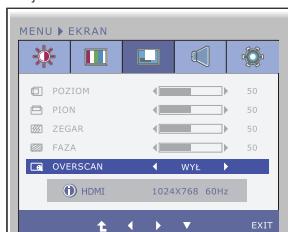
PION

Do przesuwania obrazu w górę i w dół.

ZEGAR

Ta funkcja służy do minimalizacji pionowych pasków lub pasm widocznych w tle ekranu. Zmienia ona także poziomy rozmiar ekranu.

Wejście HDMI



FAZA

Do ustawiania ostrości ekranu. Ta funkcja umożliwi usunięcie poziomych szumów oraz zwiększenie czytelności i ostrości obrazu znaków.

OVERSCAN

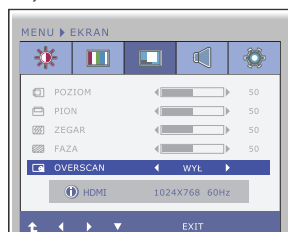
Funkcja ta usuwa wszystkie zakłócenia, które mogą pojawić się na krawędziach ekranu, gdy monitor jest podłączony interfejsem HDMI do urządzenia zewnętrznego. Po **WŁ.** tej funkcji, obraz jest pomniejszany, aby zapobiec zakłóceniom. Po **WYŁ.** tej funkcji, zachowywany jest oryginalny rozmiar obrazu – niezależnie od zakłóceń (jedynie dla wejścia HDMI).

E2280VX/E2380VX

Wejście D-SUB



Wejście HDMI



- : Przejście do wyższego poziomu menu
- : Zmniejsz
- : Zwiększ
- : Wybierz inne podmenu
- **EXIT** : Wyjście

Menu główne

Podmenu

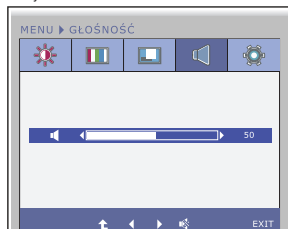
Opis



GŁOŚNOŚĆ

E2280V/E2380V

Wejście HDMI

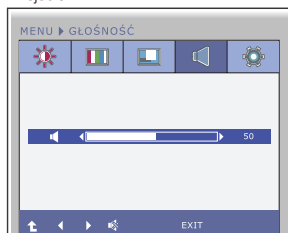


GŁOŚNOŚĆ

Zmiana głośności słuchawek (tylko w trybie HDMI)

E2280VX/E2380VX

Wejście HDMI



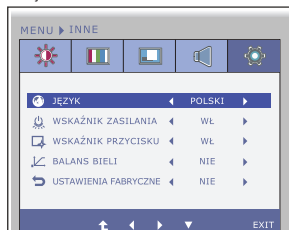
- : Przejście do wyższego poziomu menu
- : Zmniejsz
- : Zwiększ
- : Wyciszenie dźwięku włączone
- **EXIT** : Wyjście



INNE

E2280V/E2380V

Wejście D-SUB



JEZYK

Do wybierania języka, w którym są wyświetlane nazwy elementów sterujących.

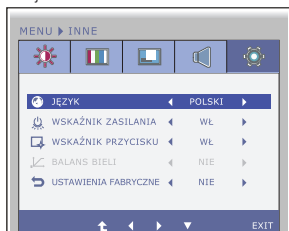
WSKAŹNIK ZASILANIA

Ta funkcja służy do włączania lub wyłączenia wskaźnika zasilania na panelu przednim monitora.

Wybranie opcji wyłączenia spowoduje, że wskaźnik zostanie wyłączony.

Wybranie w dowolnym czasie opcji włączenia spowoduje, że wskaźnik będzie automatycznie włączany.

Wejście HDMI/DVI-D



WSKAŹNIK PRZYCIŚKU

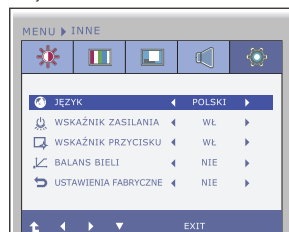
Niniejsza funkcja służy do WŁĄCZANIA lub WYŁĄCZANIA wskaźnika przycisków znajdujących się na panelu przednim monitora.

Jeśli ustawisz wartość na WYŁ., funkcja zostanie wyłączona.

Jeśli ustawisz wartość na WŁ., nastąpi aktywacja tej funkcji.

E2280VX/E2380VX

Wejście D-SUB



BALANS BIELI

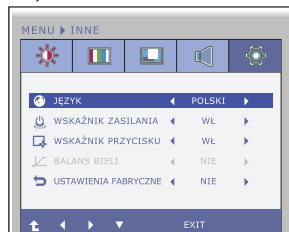
Jeśli wyjście karty wideo ma parametry inne niż wymagane w specyfikacji, poziomy kolorów mogą się pogorszyć z powodu zniekształceń sygnału wideo. Za pomocą tej funkcji reguluje się poziom sygnału, aby go dopasować do standardowego poziomu wyjścia karty wideo w celu uzyskania optymalnego obrazu. Funkcję tę należy uaktywnić, kiedy na ekranie są kolory biały i czarny.

USTAWIENIA FABRYCZNE

Przywracanie wszystkich domyślnych ustawień fabrycznych z wyjątkiem ustawienia „Język”.

Naciśnij przycisk ◀, ▶ aby natychmiast przywrócić ustawienia fabryczne.

Wejście HDMI/DVI-D

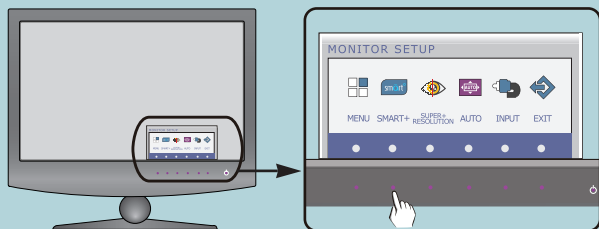


- ⬆ : Przejście do wyższego poziomu menu
- ◀ : Zmniejsz
- ▶ : Zwiększ
- ⬇ : Wybierz inne podmenu
- EXIT : Wyjście

UWAGA

- Jeśli to nie poprawi obrazu na ekranie, należy przywrócić domyślne ustawienia fabryczne. W razie potrzeby należy ponownie użyć funkcji BALANS BIELI. Funkcja ta może być włączona tylko wtedy, gdy sygnał wejściowy jest sygnałem analogowym.

Przedstawiono procedurę wybierania i regulacji parametrów w systemie menu ekranowego (OSD). Poniżej wymieniono ikony, ich nazwy oraz opisy wszystkich elementów pokazywanych w Menu.



Naciśnij przycisk SMART+, po czym pojawi się główne menu ekranowe (OSD).

Nazwa menu — SMART+ > AUTOMAT. ROZJAŚN.

Ikony —

Podmenu —

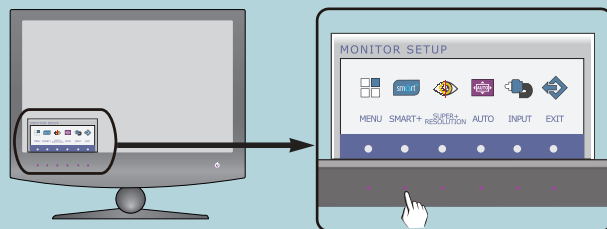
Podpowiedź przycisku

- : Przejście do wyższego poziomu menu
- : Przenieś
- : Wybierz inne podmenu
- EXIT : Wyjście

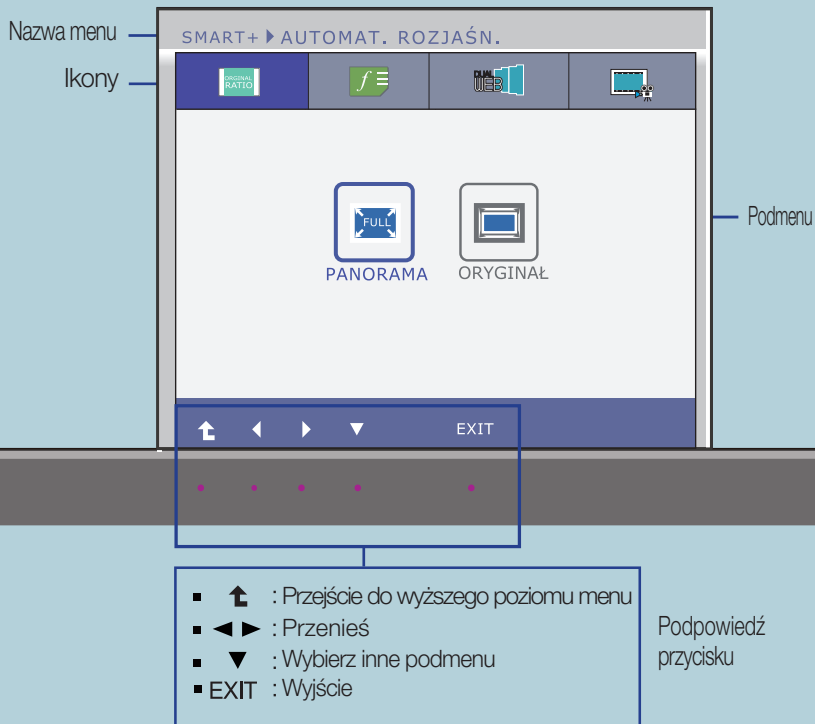
UWAGA

- Języki OSD (menu ekranowego) na monitorze mogą się różnić od przedstawionych w podręczniku.

Przedstawiono procedurę wybierania i regulacji parametrów w systemie menu ekranowego (OSD). Poniżej wymieniono ikony, ich nazwy oraz opisy wszystkich elementów pokazywanych w Menu.



Naciśnij przycisk SMART+, po czym pojawi się główne menu ekranowe (OSD).



UWAGA

- Języki OSD (menu ekranowego) na monitorze mogą się różnić od przedstawionych w podręczniku.



PROPORCJE OBRAZU

E2280V/E2380V

Wejście D-SUB/DVI-D/HDMI



PANORAMA

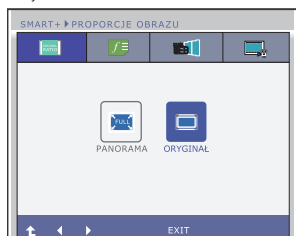
Powoduje przełączenie w tryb pełnoekranowy zgodnie z sygnałem wejściowym.



ORYGINAŁ

Zmienia proporcje obrazu sygnału wejściowego na oryginalne.

E2280VX/E2380VX

Wejście D-SUB/DVI-D/HDMI

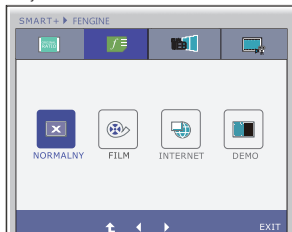


-  : Przejście do wyższego poziomu menu
-  : Przeniesienie
- **EXIT** : Wyjście

E2280V/E2380V



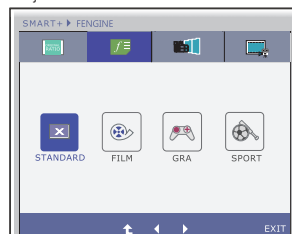
Wejście D-SUB/DVI-D



NORMALNY

Wybierz ten tryb, jeśli chcesz używać monitora do standardowych zastosowań.

Wejście HDMI

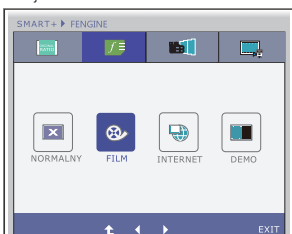


STANDARD

Wybierz ten tryb, jeśli chcesz korzystać ze źródłowego standardu sygnału wideo.

* W trybie General (Standard) (Ogólny (Standardowy)) funkcja f-ENGINE jest wyłączona.

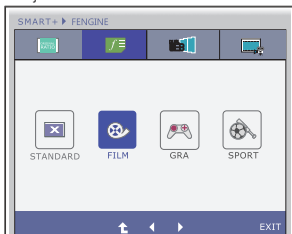
Wejście D-SUB/DVI-D



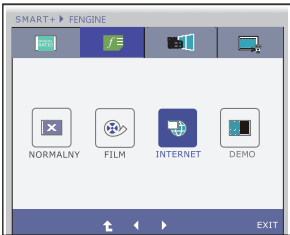
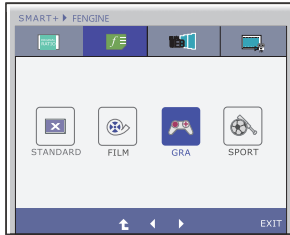
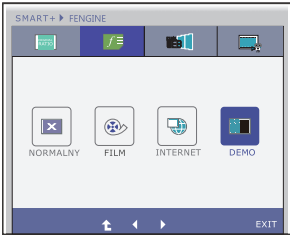
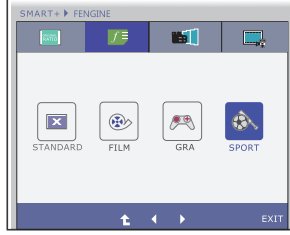
FILM



Tryb ten zapewnia najlepszą jakość obrazu podczas oglądania wideo lub filmów.

Wejście HDMI



- : Przejście do wyższego poziomu menu
- : Przenieś
- **EXIT** : Wyjście

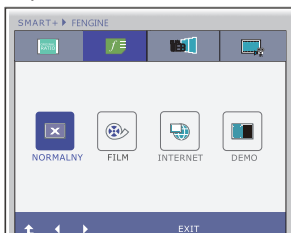
Menu główne	Podmenu	Opis
<p>Wejście D-SUB/DVI-D</p> 	INTERNET	Tryb ten zapewnia najlepszą jakość obrazu podczas pracy z dokumentami (w programie Word itp.)
<p>Wejście HDMI</p> 	GRA	Tryb ten zapewnia najlepszą jakość obrazu podczas grania w gry.
<p>Wejście D-SUB/DVI-D</p> 	DEMO	Ta funkcja jest używana w sklepach w celach demonstracyjnych. Ekran jest dzielony na dwie części. Po lewej stronie wyświetlany jest tryb standardowy, a po prawej tryb wideo, co umożliwia klientom dostrzeżenie różnicy między nimi.
<p>Wejście HDMI</p> 	SPORT	Tryb ten zapewnia najlepszą jakość obrazu podczas oglądania programów sportowych.

-  : Przejście do wyższego poziomu menu
-  : Przeniesienie
- **EXIT** : Wyjście

E2280VX/E2380VX



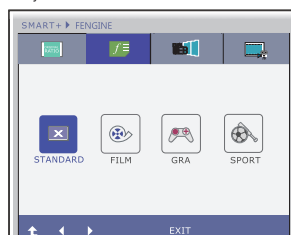
Wejście D-SUB/DVI-D



NORMALNY

Wybierz ten tryb, jeśli chcesz używać monitora do standardowych zastosowań.

Wejście HDMI

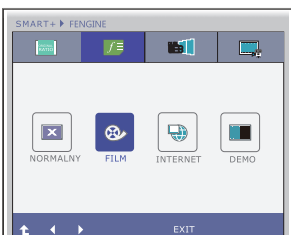


STANDARD

Wybierz ten tryb, jeśli chcesz korzystać ze źródłowego standardu sygnału wideo.

* W trybie General (Standard) (Ogólny (Standardowy)) funkcja f-ENGINE jest wyłączona.

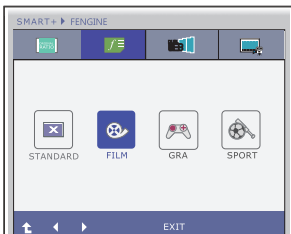
Wejście D-SUB/DVI-D



FILM

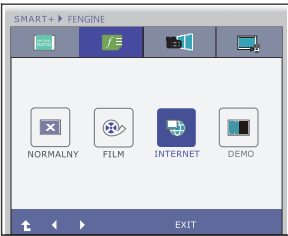
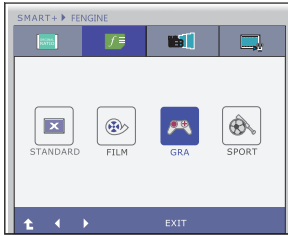
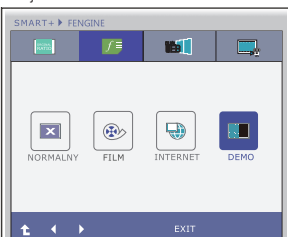
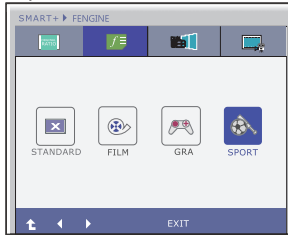
Tryb ten zapewnia najlepszą jakość obrazu podczas oglądania wideo lub filmów.



Wejście HDMI



- : Przejście do wyższego poziomu menu
- : Przenieś
- **EXIT** : Wyjście

Wybieranie i regulacja w menu ekranowym (OSD)

Menu główne	Podmenu	Opis
<p>Wejście D-SUB/DVI-D</p> 	INTERNET	Tryb ten zapewnia najlepszą jakość obrazu podczas pracy z dokumentami (w programie Word itp.)
<p>Wejście HDMI</p> 	GRA	Tryb ten zapewnia najlepszą jakość obrazu podczas grania w gry.
<p>Wejście D-SUB/DVI-D</p> 	DEMO	Ta funkcja jest używana w sklepach w celach demonstracyjnych. Ekran jest dzielony na dwie części. Po lewej stronie wyświetlany jest tryb standardowy, a po prawej tryb wideo, co umożliwia klientom dostrzeżenie różnicy między nimi.
<p>Wejście HDMI</p> 	SPORT	Tryb ten zapewnia najlepszą jakość obrazu podczas oglądania programów sportowych.

-  : Przejście do wyższego poziomu menu
-  : Przeniesienie
- **EXIT** : Wyjście

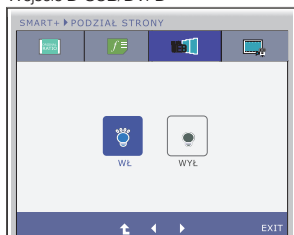
* Przed skorzystaniem z poniższych funkcji należy zainstalować program Easy Set Package.

E2280V/E2380V



PODZIAŁ STRONY

Wejście D-SUB/DVI-D



WŁ

Pomaga użytkownikowi w bardziej efektywnym przeglądaniu stron internetowych dzięki podziałowi ekranu na połowę.

Pomaga w ustawianiu i przesuwanie okien na ekranie.

Pomaga użytkownikowi w kontroli współczynnika podzielonych okien.

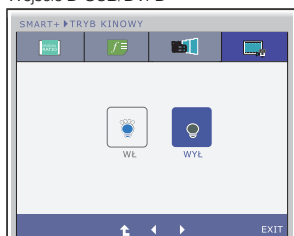
WYŁ

Jeżeli wybierasz WYŁ, PODZIAŁ STRONY będzie wyłączony.



TRYB KINOWY

Wejście D-SUB/DVI-D



WŁ

Zwiększa komfort pracy przez redukcję jasności podświetlenia podczas przeglądania stron internetowych.

WYŁ

Jeżeli wybierasz WYŁ, TRYB KINOWY będzie wyłączony.

- : Przejście do wyższego poziomu menu
- , : Przeniesienie
- **EXIT** : Wyjście

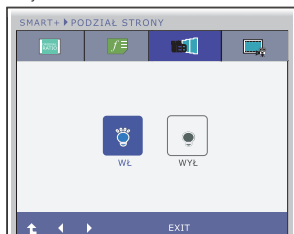
* Przed skorzystaniem z poniższych funkcji należy zainstalować program Easy Set Package.

E2280VX/E2380VX



PODZIAŁ STRONY

Wejście D-SUB/DVI-D



WŁ

Pomaga użytkownikowi w bardziej efektywnym przeglądaniu stron internetowych dzięki podziałowi ekranu na połowę.

Pomaga w ustawianiu i przesuwaniu okien na ekranie.

Pomaga użytkownikowi w kontroli współczynnika podzielonych okien.

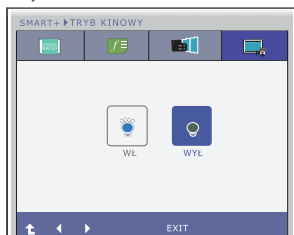
WYŁ

Jeżeli wybierasz WYŁ, PODZIAŁ STRONY będzie wyłączony.



TRYB KINOWY

Wejście D-SUB/DVI-D



WŁ

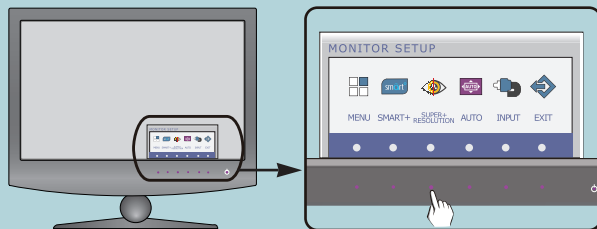
Zwiększa komfort pracy przez redukcję jasności podświetlenia podczas przeglądania stron internetowych.

WYŁ

Jeżeli wybierasz WYŁ, TRYB KINOWY będzie wyłączony.

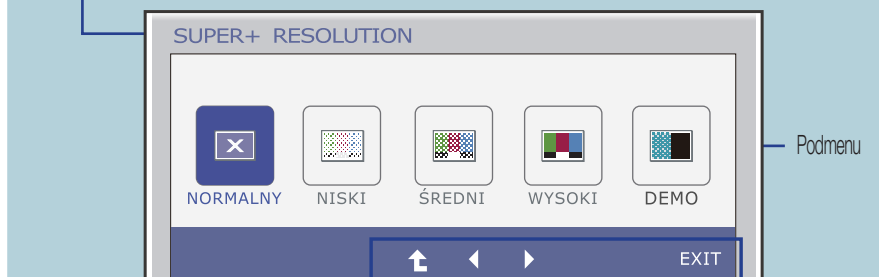
- : Przejście do wyższego poziomu menu
- : Przeniesienie
- **EXIT** : Wyjście



Przedstawiono procedurę wybierania i regulacji parametrów w systemie menu ekranowego (OSD). Poniżej wymieniono ikony, ich nazwy oraz opisy wszystkich elementów pokazywanych w Menu.



Naciśnij przycisk **SUPER+ RESOLUTION** po czym pojawi się główne menu ekranowe (OSD).

Nazwa menu



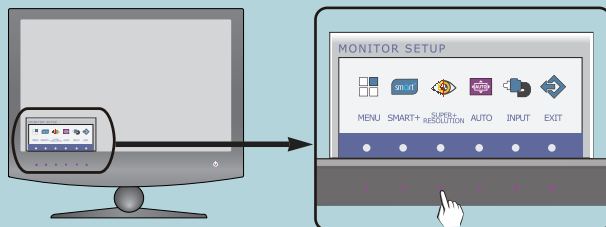
-  : Przejście do wyższego poziomu menu
-  : Przeniesienie
- **EXIT** : Wyjście

Podpowieź przycisku

UWAGA

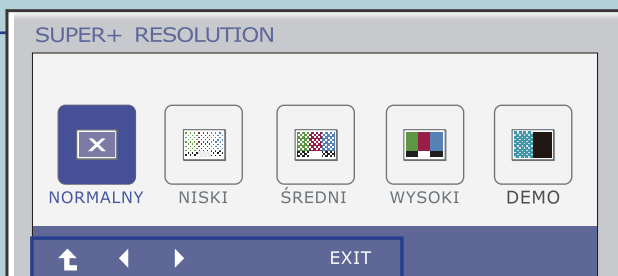
- Języki OSD (menu ekranowego) na monitorze mogą się różnić od przedstawionych w podręczniku.

Przedstawiono procedurę wybierania i regulacji parametrów w systemie menu ekranowego (OSD). Poniżej wymieniono ikony, ich nazwy oraz opisy wszystkich elementów pokazywanych w Menu.



Naciśnij przycisk **SUPER+ RESOLUTION** po czym pojawi się główne menu ekranowe (OSD).

Nazwa menu



Podmenu

- : Przejście do wyższego poziomu menu
- : Przeniesienie
- EXIT : Wyjście

Podpowiedź przycisku

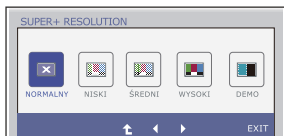
UWAGA

- Języki OSD (menu ekranowego) na monitorze mogą się różnić od przedstawionych w podręczniku.

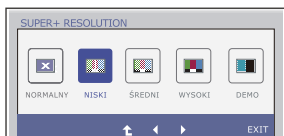
E2280V/E2380V



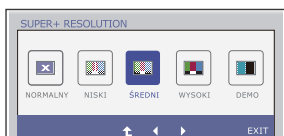
SUPER+ RESOLUTION



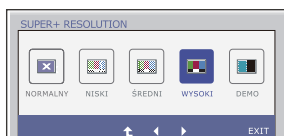
NORMALNY Wybierz tą wartość, jeśli chcesz używać monitora do standardowych zadań. W trybie ogólnym, funkcja SUPER+ RESOLUTION jest wyłączona.



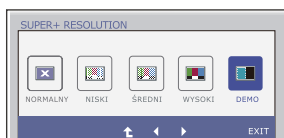
NISKI Jeśli chcesz uzyskać obraz wideo, którego jakość i głębia będzie bliska rzeczywistości, wybierz to ustawienie. Najlepsze efekty uzyskuje się przy scenach nieruchomych lub zawierających niewielki ruch.



ŚREDNI Jeśli chcesz uzyskać płynny obraz wideo, o parametrach plasujących się pomiędzy parametrem niskim a wysokim, skorzystaj z tego ustawienia. Daje ono najlepsze efekty przy źródłowym obrazie wideo UCC i SD.



WYSOKI Jeśli chcesz uzyskać ostry i przejrzysty obraz wideo, wybierz tą wartość. Najlepsze efekty uzyskuje się przy korzystaniu z obrazu wideo w wysokiej rozdzielczości oraz w grach.



DEMO Ekran zostaje podzielony na dwie części - lewa strona wyświetla obraz oryginalny, a prawa - obraz w trybie SUPER+ RESOLUTION, dzięki czemu istnieje możliwość porównania jakości obrazu.

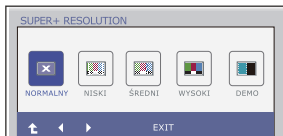
- : Przejście do wyższego poziomu menu
- : Przeniesienie
- **EXIT** : Wyjście

* Bez aktywacji trybu SR(SUPER+ RESOLUTION) może pojawić się szum, więc aby uzyskać czysty i przejrzysty obraz należy wybrać tryb SR(SUPER+ RESOLUTION) pod kątem sygnału źródłowego.

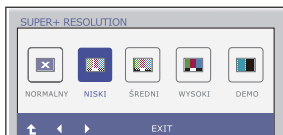
E2280V/E2380V



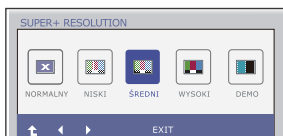
SUPER+ RESOLUTION



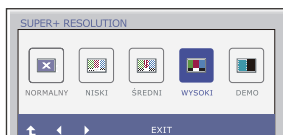
NORMALNY Wybierz tę wartość, jeśli chcesz używać monitora do standardowych zadań. W trybie ogólnym, funkcja SUPER+ RESOLUTION jest wyłączona.



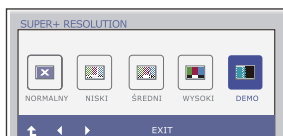
NISKI Jeśli chcesz uzyskać obraz wideo, którego jakość i głębia będzie bliska rzeczywistości, wybierz to ustawienie. Najlepsze efekty uzyskuje się przy scenach nieruchomych lub zawierających niewielki ruch.



ŚREDNI Jeśli chcesz uzyskać płynny obraz wideo, o parametrach plasujących się pomiędzy parametrem niskim a wysokim, skorzystaj z tego ustawienia. Daje ono najlepsze efekty przy źródłowym obrazie wideo UCC i SD.



WYSOKI Jeśli chcesz uzyskać ostry i przejrzysty obraz wideo, wybierz tę wartość. Najlepsze efekty uzyskuje się przy korzystaniu z obrazu wideo w wysokiej rozdzielczości oraz w grach.



DEMO Ekran zostaje podzielony na dwie części - lewa strona wyświetla obraz oryginalny, a prawa - obraz w trybie SUPER+ RESOLUTION, dzięki czemu istnieje możliwość porównania jakości obrazu.

- : Przejście do wyższego poziomu menu
- : Przeniesienie
- **EXIT** : Wyjście

* Bez aktywacji trybu SR(SUPER+ RESOLUTION) może pojawić się szum, więc aby uzyskać czysty i przejrzysty obraz należy wybrać tryb SR(SUPER+ RESOLUTION) pod kątem sygnału źródłowego.

Przed wezwaniem serwisu sprawdź następujące symptomy.

Brak obrazu	
<ul style="list-style-type: none">● Czy przewód zasilania monitora jest podłączony● Czy wskaźnik zasilania świeci?● Czy wskaźnik zasilania miga?● Czy na ekranie pojawił się komunikat „OUT OF RANGE” (Złe ustawienia)?● Czy na ekranie pojawił się komunikat „CHECK SIGNAL CABLE” (Sprawdź przewód sygnałowy)?	<ul style="list-style-type: none">● Sprawdź, czy przewód zasilania monitora jest poprawnie włączony do gniazda sieciowego.● Naciśnij przycisk Power (Zasilanie)● Jeśli monitor jest w trybie oszczędzania energii, spróbuj poruszyć myszą lub naciśnij dowolny klawisz na klawiaturze, aby przywrócić obraz na ekranie.● Spróbuj włączyć komputer● Ten komunikat pojawia się, kiedy sygnał z komputera (karty wideo) jest poza zakresem częstotliwości poziomej lub pionowej monitora. Zajrzyj do rozdziału „Dane techniczne” w niniejszym podręczniku i ponownie skonfiguruj monitor.● Ten komunikat pojawia się, kiedy nie jest podłączony przewód sygnałowy między komputerem a monitorem. Sprawdź przewód sygnałowy i spróbuj ponownie.

Czy na ekranie pojawił się komunikat „OSD ZABLOKOWANE” ?	
<ul style="list-style-type: none">● Czy po naciśnięciu przycisku MENU na ekranie pojawił się komunikat „OSD ZABLOKOWANE” ?	<ul style="list-style-type: none">● Możesz zabezpieczyć bieżące ustawienia sterowania, tak aby nie mogły być zmienione nieumyślnie. W każdej chwili możesz odblokować elementy sterujące menu ekranowego, naciskając i przytrzymując przez kilka sekund przycisk MENU: pojawi się komunikat „OSD odblokowane”.

Wyświetlany obraz jest nieprawidłowy

- | | |
|--|--|
| <ul style="list-style-type: none">● Pozycja obrazu jest nieprawidłowa | <ul style="list-style-type: none">● Naciśnij przycisk AUTO (Auto), aby automatycznie wyregulować obraz w sposób optymalny.
Jeśli wyniki są niezadowolające, wyreguluj pozycję obrazu za pomocą ikon pozycji H i V w menu ekranowym. |
| <ul style="list-style-type: none">● W tle ekranu widoczne są pionowe paski lub pasma. | <ul style="list-style-type: none">● Naciśnij przycisk AUTO (Auto), aby automatycznie wyregulować obraz w sposób optymalny. Jeśli wyniki są niezadowolające, zmniejsz pionowe paski lub pasma za pomocą ikony ZEGAR w menu ekranowym. |
| <ul style="list-style-type: none">● Na obrazie pojawia się szum poziomy lub znaki nie są odtwarzane czytelnie. | <ul style="list-style-type: none">● Naciśnij przycisk AUTO (Auto), aby automatycznie wyregulować obraz w sposób optymalny. Jeśli wyniki są niezadowolające, zmniejsz poziome paski za pomocą ikony FAZA w menu ekranowym.● Uruchom Panel sterowania -> Ekran -> Właściwości i zmień parametry obrazu na optymalną rozdzielczość lub dostosuj go do idealnego ustawienia. Ustaw głębię kolorów większą niż 24-bitowa (True Color). |

Ważne

- Uruchom Panel sterowania -> Ekran -> Właściwości i sprawdź, czy częstotliwość lub rozdzielczość uległy zmianie. Jeśli tak, przywróć ustawienia karty graficznej do optymalnej rozdzielczości.
- Jeśli zalecana rozdzielczość (optymalna rozdzielczość) nie jest wybrana, wyświetlane litery mogą być rozmazane, a obraz może być przyciemniony, przycięty lub skośny. Upewnij się, że wybrana została zalecana rozdzielczość.
- Metody konfiguracji mogą być różne w przypadku różnych komputerów i systemów operacyjnych, a wspomniana wyżej rozdzielczość może nie być obsługiwana przez kartę wideo. W takim przypadku należy zapytać producenta komputera lub karty wideo.

Wyświetlany obraz jest nieprawidłowy

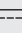
- | | |
|---|---|
| <ul style="list-style-type: none">● Wyświetlany obraz jest monochromatyczny lub jest nienormalny. | <ul style="list-style-type: none">● Sprawdź, czy przewód sygnałowy jest poprawnie podłączony i w razie potrzeby zabezpiecz wtyk, używając śrubokrętu.● Sprawdź, czy karta wideo w komputerze jest poprawnie włożona do gniazda● W Panelu sterowania – Ustawienia ustaw definicję koloru na wyższą niż 24 bity (true color). |
| <ul style="list-style-type: none">● Ekran migocze. | <ul style="list-style-type: none">● Sprawdź, czy został wybrany tryb przeplotu. Jeśli tak, zmień rozdzielczość na optymalną. |

Czy na ekranie widać komunikat „Nierozpoznany monitor, znaleziono monitor Plug & Play (VESA DDC)”?

- | | |
|--|--|
| <ul style="list-style-type: none">● Czy jest zainstalowany sterownik monitora? | <ul style="list-style-type: none">● Koniecznie zainstaluj sterownik monitora z CD (lub dyskietki), które są dostarczone wraz z monitorem. Sterownik można także pobrać z witryny sieci web o adresie: http://www.lg.com.● Sprawdź, czy karta wideo obsługuje funkcję Plug & Play. |
|--|--|

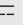
Funkcja dźwięku nie działa

- | | |
|--|---|
| <ul style="list-style-type: none">● Obraz poprawny, brak dźwięku | <ul style="list-style-type: none">● Sprawdź, czy głośność nie jest ustawiona na „0”.● Sprawdź, czy dźwięk nie jest wyciszony.● Sprawdź, czy przewód HDMI jest prawidłowo podłączony.● Sprawdź, czy przewód słuchawek jest prawidłowo podłączony.● Sprawdź format dźwięku. Skompresowane formaty dźwięku nie są obsługiwane. |
|--|---|

Ekran	54,686 cm (21,53 cal) płaski panel z aktywną matrycą TFT LCD Pokrycie antyodblaskowe Przekątna obszaru widzialnego : 54,686 cm 0,248 x 0,248 mm (Rozmiar piksela)		
Wejście synchronizacji	Częst. pozioma	Analogowe, Cyfrowe: 30 kHz do 83 kHz (Automatycznie) HDMI: 30 kHz do 83 kHz (Automatycznie)	
	Częst. pionowa	Analogowe, Cyfrowe: 56 Hz do 75 Hz (Automatycznie) HDMI: 56 Hz do 61 Hz (Automatycznie)	
	Rodzaj wejścia	Oddzielna synchronizacja, Cyfrowe	
Wejście wideo	Wejście sygnałowe	Złącze D-Sub, 15-stykowe Złącze DVI-D (cyfrowe) Złącze HDMI, 19-stykowe	
	Rodzaj wejścia	Analog. (0,7 Vp-p/75 omów), cyfrowe, HDMI	
Rozdzielczość	Maks. Zalecane	VESA 1920 x 1080 @ 60 Hz VESA 1920 x 1080 @ 60 Hz	
Plug&Play	DDC 2B (Analogowe, Cyfrowe, HDMI)		
Zużycie energii	Włączony Czuwanie Wyłączony	: 24 W (średnio) ≤ 1 W ≤ 0,5 W	
Wymiary i masa	Z podstawą		Bez podstawy
	Szerokość	51,55 cm (20,30 cal)	51,55 cm (20,30 cal)
	Wysokość	42,65 cm (16,79 cal)	41,22 cm (16,23 cal)
	Głębokość	19,45 cm (7,66 cal)	9,54 cm (3,76 cal)
	Masa (bez opakowania)	3,3 kg (7,28 lb)	
Zakres	Przechył	-5° do 10°	
Zasilanie	12 V  2,0 A		
Zasilacz AC/DC	Typ LCAP07F, produkowany przez Lienchange Electronics		
Warunki otoczenia	Warunki pracy		
	Temperatura	10 °C do 35 °C	
	Wilgotność	10 % do 80 % bez kondensacji	
	Warunki przechowywania		
Temperatura	-20 °C do 60 °C		
Wilgotność	5 % do 90 % bez kondensacji		
Podstawka	Przyłączona (<input type="checkbox"/>), Odlączona (<input type="checkbox"/>)		
Przewód zasilający	Przeznaczony do ściennego gniazdka zasilania		

UWAGA

- Informacje w tym dokumencie mogą ulec zmianie bez powiadomienia.

Ekran	58,42 cm (23 cal) płaski panel z aktywną matrycą TFT LCD Pokrycie antyodblaskowe Przekątna obszaru widzialnego : 58,42 cm 0,266 x 0,266 mm (Rozmiar piksela)		
Wejście synchronizacji	Częst. pozioma	Analogowe, Cyfrowe: 30 kHz do 83 kHz (Automatycznie) HDMI: 30 kHz do 83 kHz (Automatycznie)	
	Częst. pionowa	Analogowe, Cyfrowe: 56 Hz do 75 Hz (Automatycznie) HDMI: 56 Hz do 61 Hz (Automatycznie)	
	Rodzaj wejścia	Oddzielna synchronizacja, Cyfrowe	
Wejście wideo	Wejście sygnałowe	Złącze D-Sub, 15-stykowe Złącze DVI-D (cyfrowe) Złącze HDMI, 19-stykowe	
	Rodzaj wejścia	Analog. (0,7 Vp-p/75 omów), cyfrowe, HDMI	
Rozdzielczość	Maks. Zalecane	VESA 1920 x 1080 @ 60 Hz VESA 1920 x 1080 @ 60 Hz	
Plug&Play	DDC 2B (Analogowe, Cyfrowe, HDMI)		
Zużycie energii	Włączony Czuwanie Wyłączony	: 28 W (średnio) ≤ 1 W ≤ 0,5 W	
Wymiary i masa		Z podstawą	Bez podstawy
	Szerokość	55,39 cm (21,81 cal)	55,39 cm (21,81 cal)
	Wysokość	44,84 cm (17,65 cal)	43,37 cm (17,07 cal)
	Głębokość	19,45 cm (7,66 cal)	9,54 cm (3,76 cal)
	Masa (bez opakowania)	3,7 kg (8,16 lb)	
Zakres	Przechył	-5° do 10°	
Zasilanie	12 V  2,2 A		
Zasilacz AC/DC	Typ LCAP07F, produkowany przez Lienchange Electronics		
Warunki otoczenia	Warunki pracy		
	Temperatura	10 °C do 35 °C	
	Wilgotność	10 % do 80 % bez kondensacji	
	Warunki przechowywania		
Temperatura	-20 °C do 60 °C		
Wilgotność	5 % do 90 % bez kondensacji		
Podstawka	Przyłączona (<input type="checkbox"/>), Odlączona (<input type="checkbox"/>)		
Przewód zasilający	Przeznaczony do ściennego gniazdka zasilania		


UWAGA

- Informacje w tym dokumencie mogą ulec zmianie bez powiadomienia.

Ekran	54,686 cm (21,53 cal) płaski panel z aktywną matrycą TFT LCD Pokrycie antyodblaskowe Przekątna obszaru widzialnego : 54,686 cm 0,248 x 0,248 mm (Rozmiar piksela)	
Wejście synchronizacji	Częst. pozioma	Analogowe, Cyfrowe: 30 kHz do 83 kHz (Automatycznie) HDMI: 30 kHz do 83 kHz (Automatycznie)
	Częst. pionowa	Analogowe, Cyfrowe: 56 Hz do 75 Hz (Automatycznie) HDMI: 56 Hz do 61 Hz (Automatycznie)
	Rodzaj wejścia	Oddzielna synchronizacja, Cyfrowe
Wejście wideo	Wejście sygnałowe	Złącze D-Sub, 15-stykowe Złącze DVI-D (cyfrowe) Złącze HDMI, 19-stykowe
	Rodzaj wejścia	Analog. (0,7 Vp-p/75 omów), cyfrowe, HDMI
Rozdzielczość	Maks. Zalecane	VESA 1920 x 1080 @ 60 Hz VESA 1920 x 1080 @ 60 Hz
Plug&Play	DDC 2B (Analogowe, Cyfrowe, HDMI)	
Zużycie energii	Włączony	: 25 W (średnio)
	Czuwanie	≤ 1 W (D-SUB, DVI-D) / 1,2 W (HDMI)
	Wyłączony	≤ 0,5 W
Wymiary i masa	Z podstawą	
	Szerokość	51,62 cm (20,32 cal)
	Wysokość	42,69 cm (16,81 cal)
	Głębokość	19,45 cm (7,66 cal)
	Bez podstawy	
	Szerokość	51,62 cm (20,32 cal)
	Wysokość	41,25 cm (16,24 cal)
	Głębokość	9,54 cm (3,76 cal)
	Masa (bez opakowania)	3,7 kg (8,16 lb)
Zakres	Przechył	-5° do 10°
Zasilanie	12 V $\overline{\text{---}}$ 2,0 A	
Zasilacz AC/DC	Typ LCAP07F, produkowany przez Lienchange Electronics	
Warunki otoczenia	Warunki pracy	
	Temperatura	10 °C do 35 °C
	Wilgotność	10 % do 80 % bez kondensacji
	Warunki przechowywania	
	Temperatura	-20 °C do 60 °C
	Wilgotność	5 % do 90 % bez kondensacji
Podstawka	Przyłączona (<input type="checkbox"/>), Odlączona (<input type="checkbox"/>)	
Przewód zasilający	Przeznaczony do ściennego gniazdka zasilania	

UWAGA

- Informacje w tym dokumencie mogą ulec zmianie bez powiadomienia.

Ekran	58,42 cm (23 cal) płaski panel z aktywną matrycą TFT LCD Pokrycie antyodbłaskowe Przekątna obszaru widzialnego : 58,42 cm 0,266 x 0,266 mm (Rozmiar piksela)		
Wejście synchronizacji	Częst. pozioma	Analogowe, Cyfrowe: 30 kHz do 83 kHz (Automatycznie) HDMI: 30 kHz do 83 kHz (Automatycznie)	
	Częst. pionowa	Analogowe, Cyfrowe: 56 Hz do 75 Hz (Automatycznie) HDMI: 56 Hz do 61 Hz (Automatycznie)	
	Rodzaj wejścia	Oddzielna synchronizacja, Cyfrowe	
Wejście wideo	Wejście sygnałowe	Złącze D-Sub, 15-stykowe Złącze DVI-D (cyfrowe) Złącze HDMI, 19-stykowe	
	Rodzaj wejścia	Analog. (0,7 V _{p-p} /75 omów), cyfrowe, HDMI	
Rozdzielczość	Maks. Zalecane	VESA 1920 x 1080 @ 60 Hz VESA 1920 x 1080 @ 60 Hz	
Plug&Play	DDC 2B (Analogowe, Cyfrowe, HDMI)		
Zużycie energii	Włączony	: 29 W (średnio)	
	Czuwanie	≤ 1 W (D-SUB, DVI-D) / 1,2 W (HDMI)	
	Wyłączony	≤ 0,5 W	
Wymiary i masa	Z podstawą		Bez podstawy
	Szerokość	55,44 cm (21,83 cal)	55,44 cm (21,83 cal)
	Wysokość	44,84 cm (17,65 cal)	43,37 cm (17,07 cal)
	Głębokość	19,45 cm (7,66 cal)	9,54 cm (3,76 cal)
	Masa (bez opakowania)	4,2 kg (9,26 lb)	
Zakres	Przechył	-5° do 10°	
Zasilanie	12 V  2,2 A		
Zasilacz AC/DC	Typ LCAP07F, produkowany przez Lienchange Electronics		
Warunki otoczenia	Warunki pracy		
	Temperatura	10 °C do 35 °C	
	Wilgotność	10 % do 80 % bez kondensacji	
	Warunki przechowywania		
Temperatura	-20 °C do 60 °C		
Wilgotność	5 % do 90 % bez kondensacji		
Podstawka	Przyłączona (<input type="checkbox"/>), Odłączona (<input type="checkbox"/>)		
Przewód zasilający	Przeznaczony do ściennego gniazdka zasilania		

UWAGA

- Informacje w tym dokumencie mogą ulec zmianie bez powiadomienia.

Tryby wstępnie ustawione (Rozdzielczość)

– WEJŚCIE D-sub (sygnał analogowy)/DVI-D (sygnał cyfrowy)

Tryby wyświetlania (Rozdzielczość)		Częst. pozioma (kHz)	Częst. pionowa (Hz)
1	720 x 400	31,468	70
2	640 x 480	31,469	60
3	640 x 480	37,500	75
4	800 x 600	37,879	60
5	800 x 600	46,875	75
6	1024 x 768	48,363	60
7	1024 x 768	60,123	75
8	1152 x 864	67,500	75
9	1280 x 1024	63,981	60
10	1280 x 1024	79,976	75
11	1680 x 1050	65,290	60
*12	1920 x 1080	67,500	60

*Tryb zalecany

WEJŚCIE HDMI wideo

Tryby wyświetlania (Rozdzielczość)		Częst. pozioma (kHz)	Częst. pionowa (Hz)
1	480P	31,50	60
2	576P	31,25	50
3	720P	37,50	50
4	720P	45,00	60
5	1080i	28,12	50
6	1080i	33,75	60
7	1080P	56,25	50
8	1080P	67,50	60

Wskaźnik

Tryb pracy	Kolor LED
Włączony	Purpurowa (widok z przodu)
Czuwanie	Purpurowa migająca (widok z przodu)
Wyłączony	Wyłączona



Przed przystąpieniem do użytkowania produktu należy uważnie przeczytać Zalecenia dotyczące bezpieczeństwa.

Przewodnik użytkownika (CD) należy trzymać w łatwo dostępnym miejscu.

Model oraz numer seryjny ZESTAWU znajduje się z jego tytu oraz z boku. Należy go zapisać go poniżej w razie konieczności skorzystania z serwisu.

MODEL _____

NR SERYJNY _____

LG Electronics Polska Sp. z o.o.
Al. Jerozolimskie 162a
02-342 Warszawa
tel.: 0801-545454(LGLGLG)
faks: 022-48-17-888
www.lge.pl

ENERGY STAR is a set of power-saving guidelines issued by the U.S. Environmental Protection Agency(EPA).



As an ENERGY STAR Partner LGE U. S. A.,Inc. has determined that this product meets the ENERGY STAR guidelines for energy efficiency.