

# MANUAL DE UTILIZARE MONITOR LCD CU LED- URI

Citiți acest manual cu atenție înainte de a utiliza televizorul și păstrați-l pentru consultări ulterioare.

## MODELE DE MONITORE LCD CU LED-URI

E2280V

E2380V

E2280VX

E2380VX

Acest dispozitiv a fost proiectat și produs pentru a asigura siguranța dumneavoastră; cu toate acestea, utilizarea necorespunzătoare poate cauza scurtcircuit sau incendii. Pentru a permite funcționarea tuturor elementelor de siguranță încorporate în acest monitor, respectați regulile de bază pentru instalarea, utilizarea și depanarea acestuia.

## Siguranță

Utilizați doar cablul de alimentare furnizat cu acest dispozitiv. Dacă utilizați un alt cablu de alimentare, care nu este pus la dispoziție de furnizor, asigurați-vă că este certificat conform standardelor naționale în vigoare. În cazul în care cablul este defect în vreun fel, contactați producătorul sau cel mai apropiat centru de service autorizat pentru a fi înlocuit.

Mufa de legătură este utilizată ca dispozitiv de deconectare.

Asigurați-vă că dispozitivul este instalat în apropierea unei prize de perete la care poate fi conectat și că priza de perete poate fi accesată cu ușurință.

Utilizați monitorul conectat doar la o sursă de alimentare indicată în aceste specificații sau listată pe monitor. Dacă nu sunteți sigur(ă) asupra sursei de alimentare disponibilă în casa dumneavoastră, consultați dealer-ul.

Supraîncărcarea surselor și cablurile de AC este periculoasă. Cablurile de alimentare uzate sau prizele defecte reprezintă de asemenea un pericol. Utilizarea acestora poate cauza scurtcircuit sau incendiu. Contactați tehnicianul de service pentru înlocuirea acestora.

Cât timp această unitate este conectată la priza de perete CA, aceasta nu va fi deconectată de la sursa de alimentare CA, chiar dacă opriți unitatea.

Nu deschideți monitorul:

- Înăuntru nu se găsesc componente care pot fi reparate de către utilizator.
- Tensiunea este ridicată și periculoasă, chiar și atunci când alimentarea este oprită.
- Contactați dealer-ul dacă monitorul nu funcționează corespunzător.

Pentru a evita rănirea:

- Nu plasați monitorul pe un raft în pantă, decât dacă este prins corespunzător.
- Utilizați doar un suport de montare recomandat de producător.
- Nu scăpați obiecte și nu aplicați forță asupra produsului. Nu aruncați jucării sau obiecte către ecran.  
Poate cauza rănirea persoanelor, probleme ale produsului sau defectarea monitorului.

Pentru a preveni incendiile sau pericolele:

- Intotdeauna opriți monitorul dacă părăsiți camera pentru o perioadă mai lungă de timp. Nu lăsați niciodată monitorul pornit când părăsiți casa.
- Nu permiteți copiilor să scape sau să arunce obiecte în deschizăturile monitorului. Unele componente interne sunt încărcate cu tensiune periculoasă.
- Nu adăugați accesorii care nu au fost proiectate pentru acest monitor.
- Când monitorul nu este supravegheat pentru o perioadă mai lungă de timp, deconectați-l de la priza de perete.
- În caz de tunete și fulgere, nu atingeți cablul de alimentare sau cablul de semnal, deoarece poate fi periculos. Există riscul provocării unei electrocutări.

## Instalare

Nu lăsați niciun obiect să stea sau să se rostogolească peste cablul de alimentare, nu plasați monitorul în locații unde cablul de alimentare poate fi deteriorat.

Nu utilizați monitorul lângă surse de apă, cum ar fi o cadă, o chiuvetă, chiuveta din bucătărie, lângă cuva de lenjerie, într-un subsol cu umezeală sau lângă o piscină. Monitoarele sunt prevăzute cu deschizături de ventilare în carcasă pentru eliminarea căldurii generate în timpul funcționării. Dacă aceste deschizături sunt blocate, căldura acumulată poate cauza defecțiuni care pot conduce la un incendiu. Prin urmare, NICIODATĂ:

- Nu blocați fantele de ventilare din partea de jos prin plasarea monitorului pe un pat, pe o canapea, covor etc.
- Nu plasați monitorul într-o carcasă încorporată, decât dacă este asigurată ventilație corespunzătoare.
- Nu acoperiți deschizăturile cu țesături sau alte materiale.
- Nu plasați monitorul lângă sau deasupra unui radiator sau unei surse de căldură.

Nu frecăți și nu loviți monitorul LCD Active Matrix cu obiecte dure, deoarece acest lucru poate cauza zgârierea, stricarea sau deteriorarea permanentă a monitorului LCD Active Matrix.

Nu apăsați ecranul LCD cu degetul pentru un timp îndelungat, deoarece acest lucru poate cauza persistența imaginii pe monitor.

Unele defecte ale punctelor pot apărea pe ecran ca puncte roșii, verzi sau albastre. Totuși, acestea nu au efecte negative asupra performanței monitorului.

Dacă este posibil, utilizați rezoluția recomandată pentru a obține cea mai bună calitate a imaginii pe monitorul dumneavoastră. Dacă utilizați monitorul cu orice alt mod în afară de rezoluția recomandată, este posibil apariția pe ecran a unor imagini scalate sau pixelate. Cu toate acestea, situația prezentată mai sus reprezintă o caracteristică a unui ecran LCD cu rezoluție fixă.

Lăsarea unei imagini fixe pe ecran pentru o durată lungă de timp poate cauza deteriorarea ecranului și arderea imaginii. Asigurați-vă că utilizați un economizor de ecran pe monitor. Acest fenomen se înregistrează și la produse ale altor producători și nu face subiectul garanției.

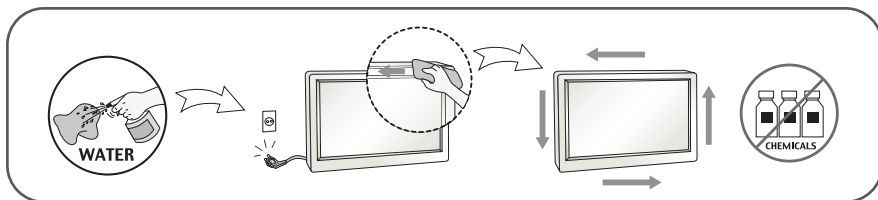
Nu șocați sau zgâriați partea frontală sau părțile laterale ale ecranului cu obiecte metalice. În caz contrar, puteți deteriora ecranul.

Asigurați-vă că panoul este îndreptat în față și țineți cu ambele mâini pentru a muta. Dacă scăpați produsul, produsul deteriorat poate cauza șoc electric sau incendiu. Contactați centrul autorizat de service pentru reparații.

Evitați temperaturile ridicate și umiditatea.

## Curățare

- Deconectați monitorul înainte de a curăța partea din față a ecranului monitorului.
- Utilizați o cârpă ușor umezită (nu udă). Nu utilizați aerosol direct pe ecranul monitorului, deoarece aplicarea în exces poate cauza un scurtcircuit.
- Când curățați produsul, deconectați cablul de alimentare și frecați ușor cu o cârpă moale pentru a preveni zgârierea. Nu curățați cu o cârpă umedă și nu pulverizați apă sau alte lichide direct pe produs. Se poate produce un șoc electric. (Nu utilizați produse chimice, de tipul benzenului, diluanților sau alcoolului)
- Stropiți cu apă de 2 până la 4 ori o cârpă moale și utilizați-o pentru a curăța cadrul frontal, într-o singură direcție. Prea multă umezeală poate cauza pătarea.



## Reambalare

- Nu aruncați cutia și ambalajele. Acestea reprezintă modalitatea ideală de a transporta dispozitivul. Când trimiteți dispozitivul către o altă locație, ambalați-l în ambalajele originale.

## Casare

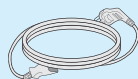
- Nu casați acest dispozitiv împreună cu deșeurile menajere.
- Casarea acestui produs trebuie realizată în conformitate cu reglementările autorităților locale.

## !!! Vă mulțumim că ați ales produsele LGE !!!

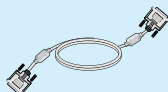
Asigurați-vă că v-au fost furnizate următoarele elemente împreună cu monitorul. Dacă lipsește oricare dintre acestea, contactați dealerul dumneavoastră.



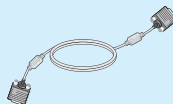
**Ghidul utilizatorului /Carduri**



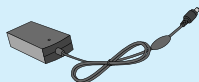
**Cablu de alimentare**



**Cablu semnal DVI-D**  
(Această funcție nu este disponibilă în toate țările.)



**Cablu semnal 15 pini D-SUB**  
(Pentru montare, cablul de semnal poate fi atașat la acest produs înainte de expediere.)



**Adaptor CA-CC**

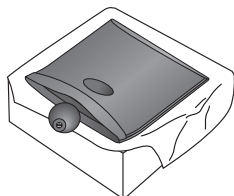
### NOTĂ

- Aceste accesorii pot arăta diferit de cele ilustrate aici.
- Utilizatorul trebuie să folosească cabluri de interfață semnal protejate (cablu D-sub cu 15 pini, cablu DVI-D) cu miez de ferită pentru a asigura conformitatea acestui produs cu standardele în vigoare.

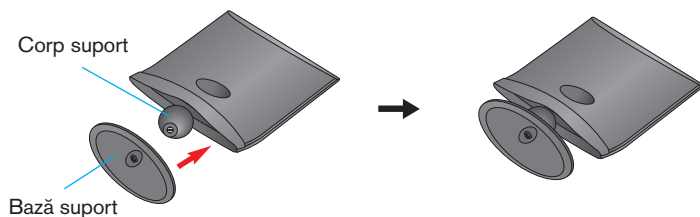
Înainte de montarea monitorului, asigurați-vă că alimentarea, sistemul computerizat și alte dispozitive atașate sunt oprite.

## Asamblarea suportului

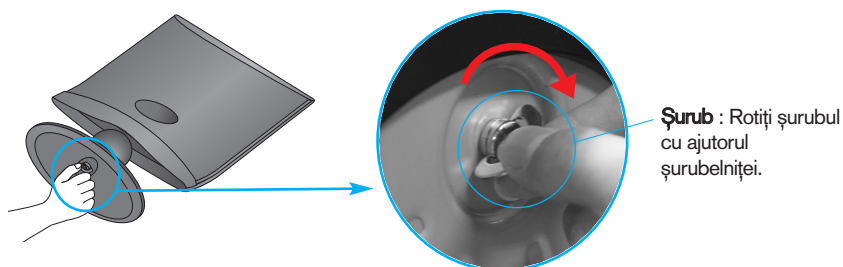
1. Așezați monitorul cu fața în jos pe un material moale.



2. Asamblați baza suportului la corpul suportului în poziția corectă, așa cum este indicat în imagine.



3. Atașați monitorul la baza suportului învârtind șurubul spre dreapta.



4. După asamblare, apucați monitorul și îndreptați-l ușor spre în față.



- Rotiți către stânga șurubul pentru a separa corpul suportului de baza suportului.



## IMPORTANT

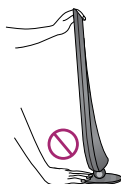
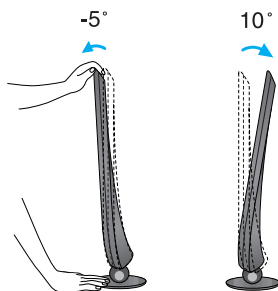
- Această ilustrație prezintă modul general de conectare. Monitorul dumneavoastră poate fi diferit de cel indicat în imagine.
- Nu transportați produsul ținându-l în jos, de baza suportului. Dispozitivul poate cădea și se poate deteriora sau vă poate răni piciorul.

Înainte de montarea monitorului, asigurați-vă că alimentarea, sistemul computerizat și alte dispozitive atașate sunt oprite.

## Poziționarea monitorului

1. Ajustați poziția monitorului pentru a asigura confortul maxim.

- Grad de înclinare:  $-5^{\circ}$  la  $10^{\circ}$

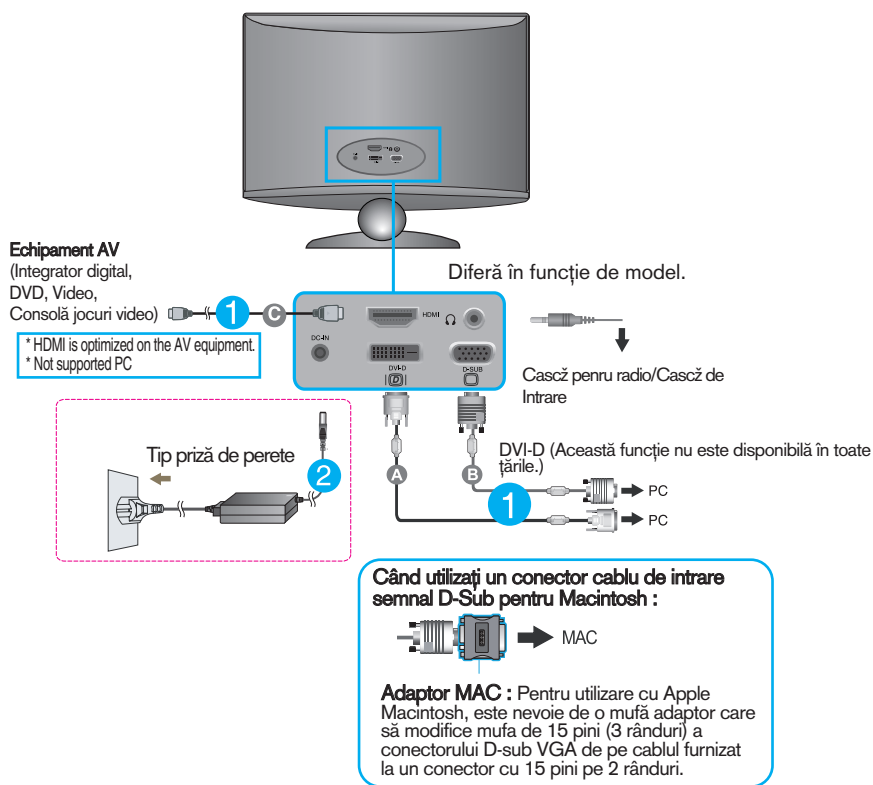


## IMPORTANT

- Pentru a menține o poziție de vizionare ergonomică și confortabilă, este recomandat să nu înclinați monitorul în față mai mult de 5 grade.
- Când ajustați unghiul monitorului, nu așezați degetul (degetele) între partea de sus a monitorului și baza suportului, deoarece vă puteți răni.

## Conectarea la calculator

1. Înainte de a instala monitorul, asigurați-vă că ați oprit alimentarea monitorului, calculatorului și a altor dispozitive atașate.
2. Conectați cablul de intrare semnal **1** și cablul de alimentare **2** în ordine, apoi strângeți șurubul cablului de semnal.
  - A Conectați cablul DVI-D (Semnal digital)
  - B Conectați cablul D-sub (semnal analogic)
  - C Conectați cablul HDMI



### NOTĂ

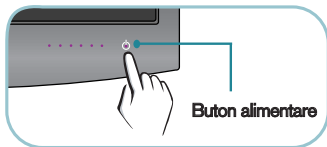
- Aceasta este o reprezentare simplificată a vizualizării din spate.
- Această vizualizare prezintă un model general; monitorul dumneavoastră poate diferi de vizualizarea prezentată.



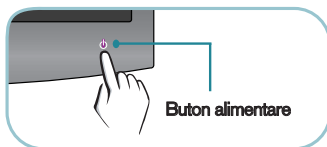
## Conectarea la calculator

- Apăsați butonul alimentare de pe panoul frontal pentru a porni alimentarea. Când monitorul este pornit, funcția 'Self Image Setting' (Setare imagine proprie) rulează automat. (Doar Mod analogic)

E2280V/E2380V



E2280VX/E2380VX



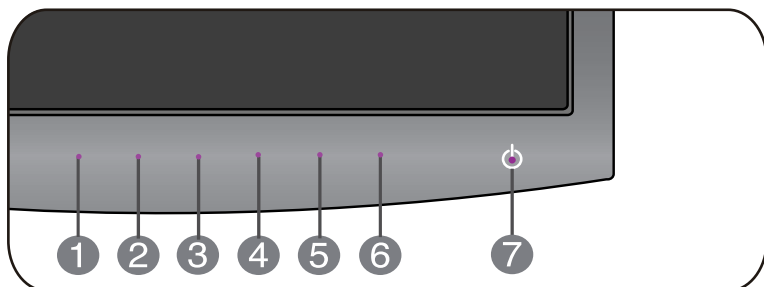
### NOTĂ

**"Self Image Setting Function"? (Funcție Setare imagine proprie?)** Această funcție asigură utilizatorului setările optime de afișaj. Când utilizatorul conectează monitorul pentru prima dată, această funcție ajustează automat afișajul la setările optime pentru semnalele de intrare individuale.

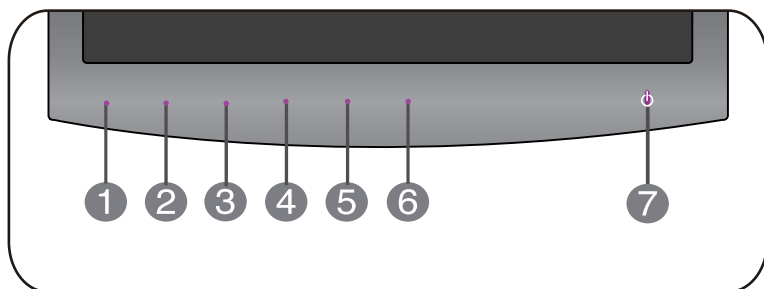
**"AUTOFunction"? (Funcție AUTOMAT?)** Când întâmpinați probleme precum ecran sau litere încetoșate, tremurare sau înclinare a imaginii când utilizați dispozitivul sau după modificarea rezoluției ecranului, apăsați butonul **AUTO** (AUTOMAT) din partea de jos pentru a îmbunătăți rezoluția.

## Funcțiile de control ale panoului frontal

E2280V/E2380V



E2280VX/E2380VX



### 1 Buton MENU (MENIU)

Utilizați acest buton pentru a accesa sau ieși din On Screen Display (Afișajul pe ecran).



#### OSD LOCKED/UNLOCKED(OSD BLOCAT/DEBLOCAT)

Această funcție vă permite să blocați setările curente de control, pentru a nu putea fi schimbate neintenționat. Apăsăți și mențineți apăsat pentru câteva secunde butonul **MENU (MENIU)**. Se va afișa mesajul "**OSD LOCKED**" (OSD BLOCAT).

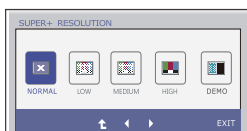
Puteți debloca funcțiile afișajului pe ecran în orice moment apăsând butonul **MENU (MENIU)** pentru câteva secunde. Se va afișa mesajul "**OSD UNLOCKED**" (OSD DEBLOCAT).

### 2 Buton SMART+

Utilizați acest buton pentru a accesa funcțiile **ORIGINAL RATIO, F-ENGINE, DUAL WEB, CINEMA MODE**. Pentru mai multe informații, consultați pagina 22 la 30.

## 3 Buton SUPER+ RESOLUTION

Pentru mai multe informații, consultați pagina 31 la 34.



**E2280V / E2380V**



**E2280VX / E2380VX**

## 4 Buton AUTO (AUTOMAT)



### AUTO IMAGE ADJUSTMENT (AJUSTARE AUTO IMAGINE)

Când ajustați setările monitorului, apăsați întotdeauna **AUTO** (AUTOMAT) înainte de a părăsi On Screen Display (Afișajul pe ecran). (Doar Mod analogic) Acest lucru va ajusta automat imaginea de pe monitor la setările ideale pentru rezoluția curentă (mod afișaj).

Cel mai bun mod afișaj este

**1920 x 1080**

## 5 Buton INPUT (Tastă rapidă Sursă)

Utilizați acest buton pentru a selecta surse de la intrare.

Când cel puțin de două semnalele de intrare sunt conectate, puteți selecta semnalul de intrare (D-SUB/DVI-D/HDMI) pe care doriți. Atunci când un singur semnal este conectat, acesta este detectat automat. Setarea implicită este de D-Sub.

## 6 Buton EXIT

Ieșiți din OSD.

## 7 Buton alimentare și indicator alimentare

Utilizați acest buton pentru a porni sau opri monitorul.

În vizualizarea frontală, indicatorul de alimentare rămâne violet dacă afișajul funcționează corect (Modul Pornit). Dacă afișajul este în Modul de repaus (Economie de energie), indicatorul de alimentare luminează intermitent violet.

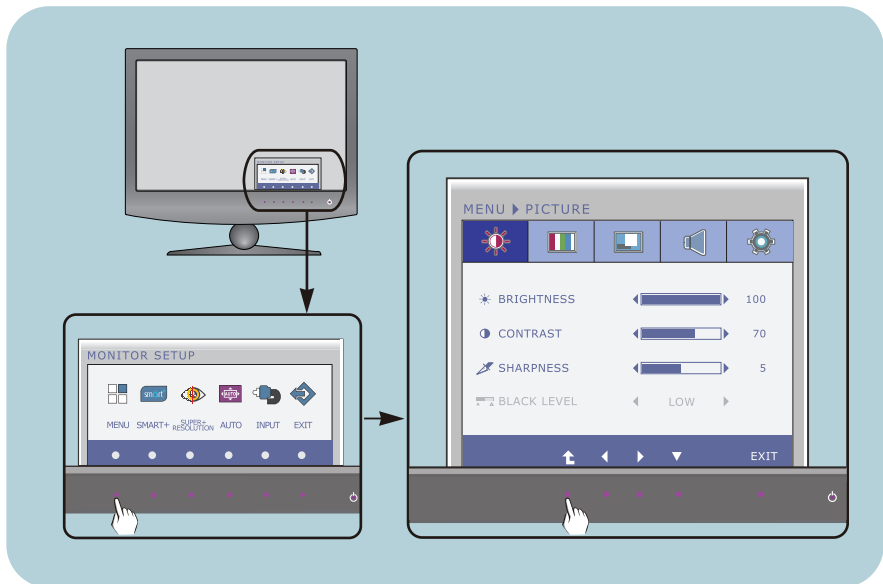
### Ajustare ecran

Ajustarea formatului imaginii, a poziției și a parametrilor de funcționare a afișajului se realizează ușor și rapid cu ajutorul sistemului de control al afișajului pe ecran.

În cele ce urmează este oferit un exemplu pentru a vă familiariza cu aceste funcții de control.

Următoarea secțiune oferă o prezentare a opțiunilor de ajustare și a selecțiilor disponibile pentru OSD (afișajul pe ecran).

Pentru a realiza ajustări pe On Screen Display (afișajul pe ecran) urmați etapele de mai jos:



- 1 Apăsați **Butonul** discreționare, apoi meniul principal al OSD apare.
- 2 Pentru a accesa un control, utilizați **Butoanele** corespunzătoare.
- 3 Utilizați **butoanele** ◀/▶ pentru a ajusta imaginea la nivelul dorit. Apăsați **butonul** ▼ pentru a selecta alte elemente ale sub-meniului.
- 4 Apăsați **Butonul EXIT** pentru a ieși din OSD.

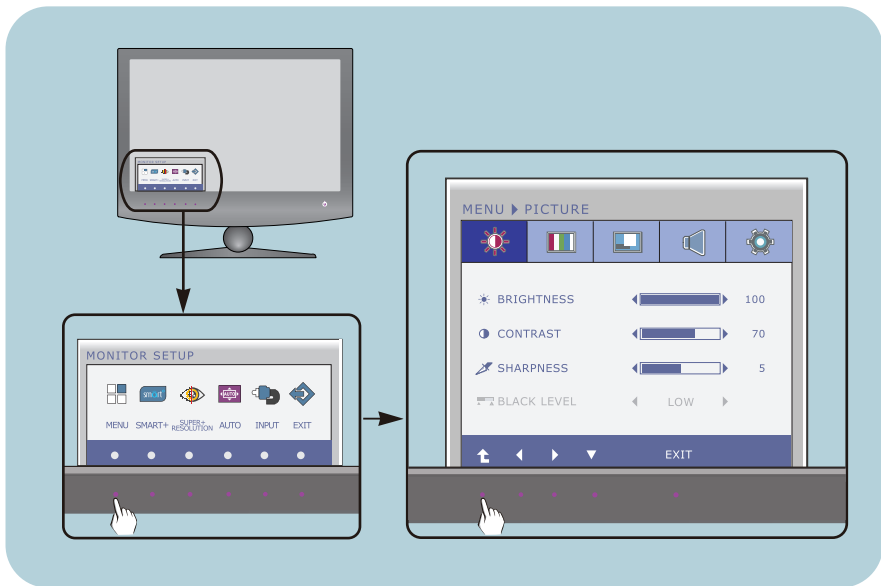
### Ajustare ecran

Ajustarea formatului imaginii, a poziției și a parametrilor de funcționare a afișajului se realizează ușor și rapid cu ajutorul sistemului de control al afișajului pe ecran.

În cele ce urmează este oferit un exemplu pentru a vă familiariza cu aceste funcții de control.

Următoarea secțiune oferă o prezentare a opțiunilor de ajustare și a selecțiilor disponibile pentru OSD (afișajul pe ecran).

Pentru a realiza ajustări pe On Screen Display (afișajul pe ecran) urmați etapele de mai jos:



- 1 Apăsați **Butonul** discreționare, apoi meniul principal al OSD apare.
- 2 Pentru a accesa un control, utilizați **Butoanele** corespunzătoare.
- 3 Utilizați **butoanele** ◀/▶ pentru a ajusta imaginea la nivelul dorit. Apăsați **butonul** ▼ pentru a selecta alte elemente ale sub-meniului.
- 4 Apăsați **Butonul EXIT** pentru a ieși din OSD.

# Selectare și ajustare a afișajului pe ecran

Următorul tabel prezintă toate meniurile de control, ajustare și setare a On Screen Display (afișaj pe ecran).

**DSUB** : Intrare D-SUB (Semnal analogic)

**DVI-D** : Intrare DVI-D (Semnal digital)

**HDMI** : Semnal HDMI

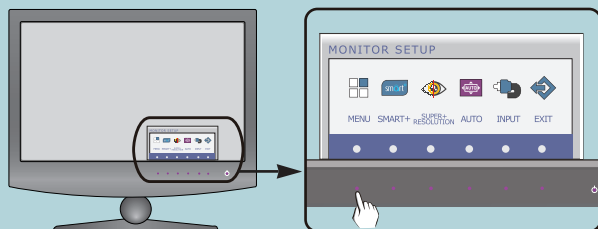
| Meniu principal | Sub-meniu   | Intrare acceptată                          | Descriere   |                                      |
|-----------------|---|--|---|--------------------------------------|
| <b>PICTURE</b>  | BRIGHTNESS<br>CONTRAST<br>SHARPNESS   | <b>DSUB</b><br><b>DVI-D</b><br><b>HDMI</b> | Pentru a regla luminozitatea, contrastul și claritate a ecranului.  |                                      |
|                 | BLACK LEVEL   | <b>HDMI</b>                                |   |                                      |
| <b>COLOR</b>    | COLOR TEMP<br>(PRESET)<br>sRGB<br>6500K<br>7500K<br>8500K<br>9300K<br>GAMMA | <b>DSUB</b><br><b>DVI-D</b><br><b>HDMI</b> | Pentru personalizarea culorii monitorului   |                                      |
|                 | (USER)<br>RED<br>GREEN<br>BLUE  |  |   |                                      |
| <b>DISPLAY</b>  | HORIZONTAL<br>VERTICAL  | <b>DSUB</b>                                | Pentru ajustarea poziției monitorului<br><br>Pentru îmbunătățirea clarității, stabilității și limpezimii imaginii |                                      |
|                 | CLOCK<br>PHASE  | <b>DSUB</b>                                |   |                                      |
|                 | OVERSCAN  | <b>HDMI</b>                                |   |                                      |
| <b>VOLUME</b>   | VOLUME  | <b>HDMI</b>                                | Pentru a ajusta volumul   |                                      |
| <b>OTHERS</b>   | LANGUAGE  | <b>DSUB</b>                                | Pentru personalizarea stării ecranului în funcție de mediul de lucru al utilizatorului                            |                                      |
|                 | POWER INDICATOR   | <b>DVI-D</b>                               |   |                                      |
|                 | BUTTON INDICATOR  | <b>HDMI</b>                                |   |                                      |
|                 | WHITE BALANCE   | <b>DSUB</b>                                |   |                                      |
|                 | FACTORY RESET   | <b>DSUB</b><br><b>DVI-D</b><br><b>HDMI</b> |   |                                      |
| <b>SMART+</b>   | ORIGINAL RATIO  | WIDE ORIGINAL                              | <b>D-SUB</b><br><b>DVI-D</b><br><b>HDMI</b>   | Pentru a ajusta dimensiunea imaginii |
|                 | F-ENGINE  | NORMAL MOVIE<br>INTERNET DEMO              | <b>D-SUB</b><br><b>DVI-D</b>  |                                      |
|                 |   | STANDARD MOVIE<br>GAME SPORTS              | <b>HDMI</b>   |                                      |
|                 | DUAL WEB<br>CINEMA MODE   |  | <b>D-SUB</b><br><b>DVI-D</b>  |                                      |

|                              |   |                       |  |
|------------------------------|---|-----------------------|--|
| <b>SUPER+<br/>RESOLUTION</b> | NORMAL<br>LOW<br>MEDIUM<br>HIGH<br>DEMO | DSUB<br>DVI-D<br>HDMI | Imaginea este în mod inevitabil deteriorată în timpul de prelucrare a datelor pentru a mari imaginea. SUPER+ Resolution poate menține rezoluția pentru a afișa imaginea video clară, chiar și cu extindere cu tehnologie de îmbunătățire a calității imaginii, care reglează încețoșarea focusului și clarifică datorită extinderii. |
|------------------------------|---|-----------------------|--|

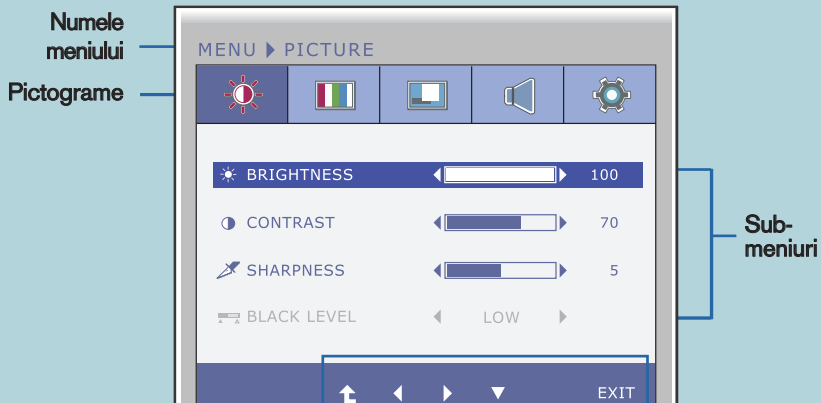
## NOTĂ

- Ordinea pictogramelor poate fi diferită în funcție de model (13 la 34).

Aceasta a fost prezentarea procedurii de selectare și ajustare a unui element utilizând sistemul OSD. Mai jos sunt listate pictogramele, numele și descrierile acestora pentru toate elementele indicate în Meniu.



Apăsați butonul **MENU** (MENIU) pentru a accesa OSD.



Numele  
meniului

Pictograme

Sub-  
meniuri

- ↑ : Deplasare la meniul superior
- ◀▶ : Ajustare (Descreștere/Creștere)
- ▼ : Selectarea unui alt sub-meniu
- EXIT : Exit (ieșire)

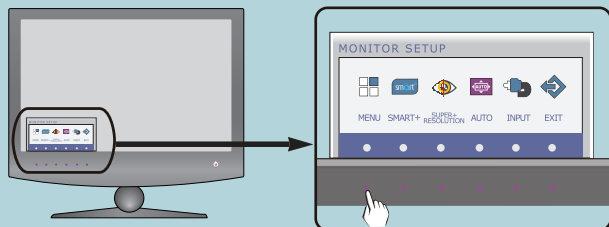
Tip  
buton

### NOTĂ

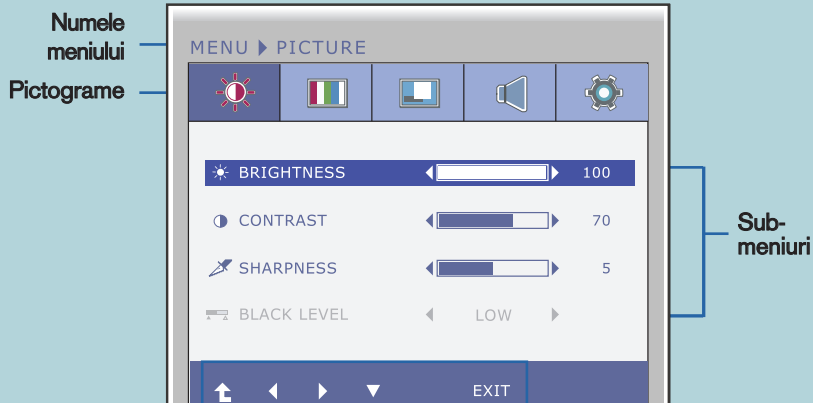
- Limba meniului OSD (afișaj pe ecran) de pe monitor poate fi diferită de cea din manual.



Aceasta a fost prezentarea procedurii de selectare și ajustare a unui element utilizând sistemul OSD. Mai jos sunt listate pictogramele, numele și descrierile acestora pentru toate elementele indicate în Meniu.



Apăsați butonul **MENU** (MENIU) pentru a accesa OSD.



- : Deplasare la meniul superior
- : Ajustare (Descresștere/Cresștere)
- : Selectarea unui alt sub-meniu
- **EXIT** : Exit (Ieșire)

**Tip  
buton**

### NOTĂ

- Limba meniului OSD (afișaj pe ecran) de pe monitor poate fi diferită de cea din manual.

## Meniu principal

## Sub-meniu

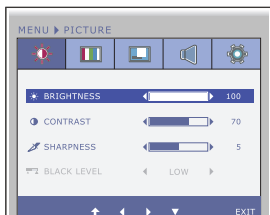
## Descriere



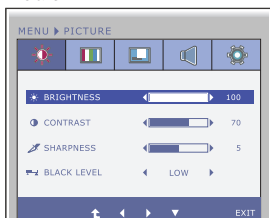
### PICTURE (IMAGINE)

#### E2280V/E2380V

Intrare D-SUB/DVI-D



Intrare HDMI



**BRIGHTNESS (LUMINOZITATE)** Pentru ajustarea luminozității monitorului.

**CONTRAST** Pentru ajustarea contrastului monitorului.

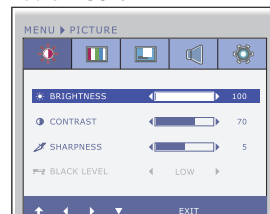
**SHARPNESS (CLARITATE)** Pentru ajustarea clarității monitorului.

**BLACK LEVEL (NIVEL NEGRU)** Puteți selecta nivelul de compensare. Dacă selectați "HIGH" (Ridicat), ecranul se va lumina, dacă selectați "LOW" (Scăzut) ecranul se va întuneca. (doar pentru intrare HDMI)

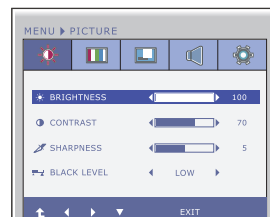
\* **Compensare?** Ca și criteriu pentru semnalul video, cel mai întunecat monitor care poate fi afișat.

#### E2280VX/E2380VX

Intrare D-SUB/DVI-D



Intrare HDMI



- ↑ : Deplasare la meniul superior
- ◀ : Descreștere
- ▶ : Creștere
- ▼ : Selectarea unui alt sub-meniu
- EXIT : ieșire

# Selectare și ajustare a afișajului pe ecran

## Meniu principal

## Sub-meniu

## Descriere



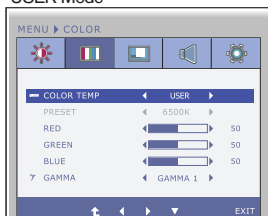
### COLOR (CULOARE)

#### E2280V/E2380V

##### PRESET Mode

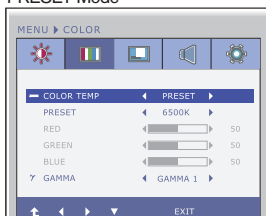


##### USER Mode

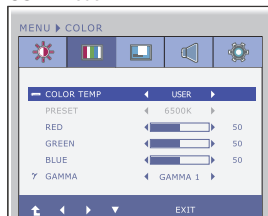


#### E2280VX/E2380VX

##### PRESET Mode



##### USER Mode



- : Deplasare la meniu superior
- : Descreștere
- : Creștere
- : Selectarea unui alt sub-meniu
- **EXIT** : Ieșire

### COLOR TEMP

Selectați fie PRESET sau USER pentru a regla culoarea ecranului.

### PRESET (PRESETARE)

Selectați temperatura culorii.

- sRGB: Setează culoarea ecranului pentru a se potrivi cu specificațiile de culoare sRGB.

- 6500K-7500K: Culoare ecran roșu.
- 8500K-9300K: Culoare ecran albastru.

### USER

**RED (ROȘU)**  
Ajustează nivelurile de culoare pentru roșu.

**GREEN(VERDE)**  
Ajustează nivelurile de culoare pentru verde.

**BLUE (ALBASTRU)**  
Ajustează nivelurile de culoare pentru albastru.

### GAMMA (GAMA)

Setați propriile valori gamma. : 0 / 1 / 2  
Valorile gamma mari afișează pe monitor imagini mai albe, iar valorile gamma mici afișează imagini mai negre.

## Meniu principal

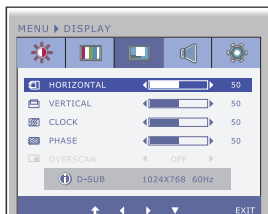
## Sub-meniu

## Descriere

### DISPLAY

#### E2280V/E2380V

Intrare D-SUB



**HORIZONTAL (ORIZONTAL)**

Ajustează imaginea în stânga și dreapta.

**VERTICAL**

Ajustează imaginea în sus și jos.

**CLOCK (CEAS)**

Pentru ajustarea oricăror bare verticale sau dungi vizibile în fundalul ecranului. Dimensiunea orizontală a ecranului se va modifica de asemenea.

**PHASE (FAZĂ)**

Pentru ajustarea focalizării monitorului. Acest element permite îndepărtarea zgomotului orizontal și asigură claritatea caracterelor.

**OVERSCAN (SUPRASCANARE)**

Elimină zgomotul care poate apărea la marginile unei imagini atunci când HDM este conectată la un dispozitiv extern. Dacă se selectează ON(PORNIT), dimensiunea imaginii este redusă pentru prevenirea zgomotului. Dacă se selectează OFF(OPRIT), dimensiunea originală a imaginii este păstrată indiferent de zgomot. (Doar pentru intrare HDMI)

Intrare HDMI







#### E2280VX/E2380VX

Intrare D-SUB



Intrare HDMI



-  : Deplasare la meniul superior
-  : Descreștere
-  : Creștere
-  : Selectarea unui alt sub-meniu
- **EXIT** : Ieșire

Meniu principal

Sub-meniu

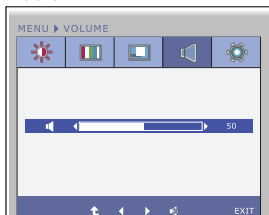
Descriere



**VOLUME**

## E2280V/E2380V

Intrare HDMI

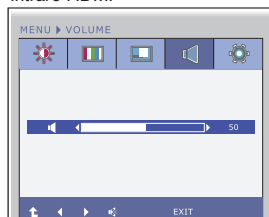


**VOLUME**

Aranjați volum de cască pentru radio /  
Cască.  
(numai pentru intrare de HDMI)

## E2280VX/E2380VX

Intrare HDMI



- : Deplasare la meniul superior
- : Decreștere
- : Creștere
- : Mut
- **EXIT** : ieșire

## Meniu principal

## Sub-meniu

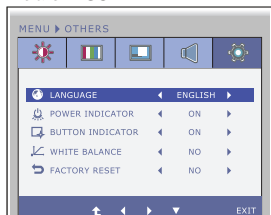
## Descriere



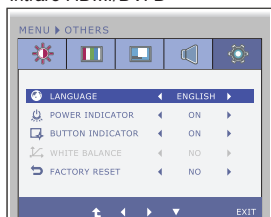
### OTHERS

#### E2280V/E2380V

Intrare D-SUB



Intrare HDMI/DVI-D



#### LANGUAGE (LIMBĂ)

Pentru selectarea limbii de afișare a denumirilor funcțiilor de control.

#### POWER INDICATOR (INDICATOR ALIMENTARE)

Utilizați această funcție pentru a comuta indicatorul de alimentare din partea din față a dispozitivului la **On** (Pornit) sau **Off** (Oprit). Dacă selectați **OFF** (OPRIT), se va stinge. Dacă setați **ON** (ON) în orice moment, indicatorul de alimentare va fi pornit automat.

#### BUTTON INDICATOR

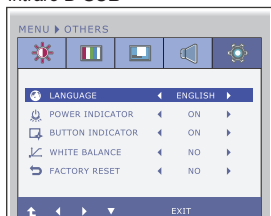
Utilizați această funcție pentru a seta controlul indicator-cheie pe partea din față a monitorului pentru a **ON** (ON) sau **OFF** (OPRIT).

Dacă ați setat **OFF** (OPRIT), acesta va fi oprit.

Dacă ați setat **ON** (ON), acesta va fi pornit.

#### E2280VX/E2380VX

Intrare D-SUB



Intrare HDMI/DVI-D



#### WHITE BALANCE (BALANS DE ALB)

Dacă ieșirea plăcii video este diferită de specificațiile solicitate, nivelul de culoare se poate deteriora din cauza distorsionării semnalului video. Utilizând aceste funcții, nivelul semnalului este ajustat pentru a se potrivi cu standardul de ieșire al plăcii video, pentru a oferi cea mai bună imagine.

Activați această funcție când pe ecran apar culorile alb și negru.

#### FACTORY RESET (REINIȚIALIZARE LA SETĂRILE DIN FABRICĂ)

Resetează toate setările la valorile din fabrică, cu excepția setării "LANGUAGE(LIMBĂ)".

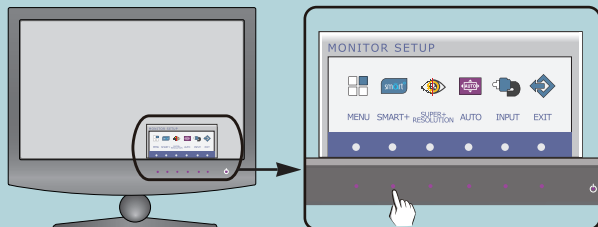
Apăsați butonul ◀, ▶ pentru a reseta imediat.

- ▲ : Deplasare la meniul superior
- ◀ : Descreștere
- ▶ : Creștere
- ▼ : Selectarea unui alt sub-meniu
- EXIT : Ieșire

### NOTĂ

Dacă acest lucru nu îmbunătățește imaginea de pe ecran, restabiliți setările implicite. Dacă este necesar, ajustați din nou funcția WHITE BALANCE (BALANS DE ALB). Această funcție va fi activată doar dacă semnalul de intrare este analogic.

Aceasta a fost prezentarea procedurii de selectare și ajustare a unui element utilizând sistemul OSD. Mai jos sunt listate pictogramele, numele și descrierile acestora pentru toate elementele indicate în Meniu.



Apăsați butonul **SMART+** pentru a accesa OSD.

**Numele meniului**

**Pictograme**

**Sub-meniuri**

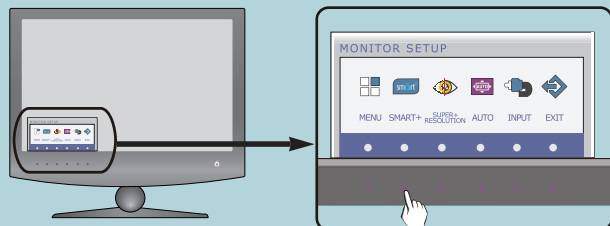
**Tip buton**

- ↑ : Deplasare la meniul superior
- ◀▶ : Mutare
- ▼ : Selectarea unui alt sub-meniu
- EXIT : Exit (Ieșire)

### NOTĂ

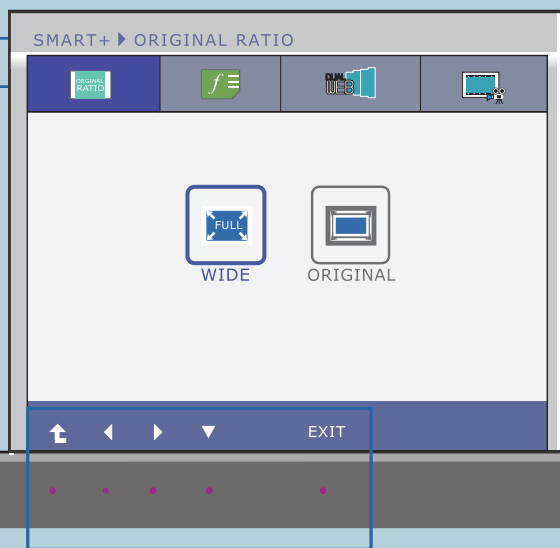
- Limba meniului OSD (afișaj pe ecran) de pe monitor poate fi diferită de cea din manual.

Aceasta a fost prezentarea procedurii de selectare și ajustare a unui element utilizând sistemul OSD. Mai jos sunt listate pictogramele, numele și descrierile acestora pentru toate elementele indicate în Meniu.



Apăsați butonul **SMART+** pentru a accesa OSD.

Numele  
meniului  
Pictograme



Sub-  
meniuri

- ↑ : Deplasare la meniul superior
- ◀ ▶ : Mutare
- ▼ : Selectarea unui alt sub-meniu
- EXIT : Exit (leșire)

Tip  
buton

### NOTĂ

- Limba meniului OSD (afișaj pe ecran) de pe monitor poate fi diferită de cea din manual.



## Meniu principal

## Sub-meniu

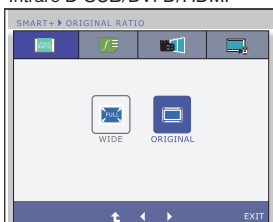
## Descriere



### ORIGINAL RATIO

#### E2280V/E2380V

Intrare D-SUB/DVI-D/HDMI



#### WIDE

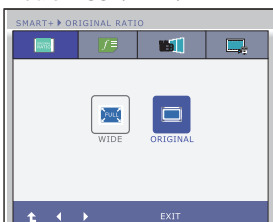
Comută în modul ecran complet în conformitate cu semnalele de intrare al imaginii.

#### ORIGINAL

Modifică imaginea de input in forma originală.

#### E2280VX/E2380VX

Intrare D-SUB/DVI-D/HDMI



- : Deplasare la meniul superior
- : Mutare
- **EXIT** : Exit (leșire)

# Selectare și ajustare a afișajului pe ecran

## Meniu principal

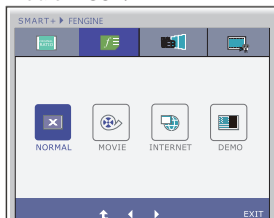
## Sub-meniu

## Descriere

### E2280V/E2380V



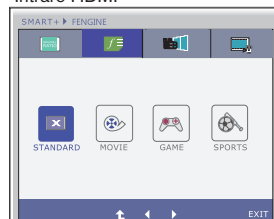
#### Intrare D-SUB/DVI-D



#### NORMAL

Selectați când utilizați produsul în cel mai obișnuit mod de utilizare.

#### Intrare HDMI

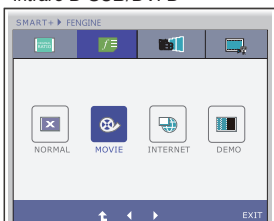


#### STANDARD

Selectați când utilizați modul original standard video.

\* În modul General (Standard), funcția FENGINE este dezactivată.

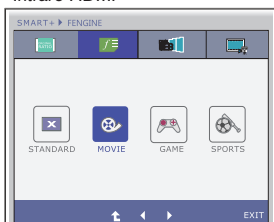
#### Intrare D-SUB/DVI-D



#### MOVIE

Selectați când urmăriți un fișier video sau un film.

#### Intrare HDMI



- : Deplasare la meniul superior
- : Mutare
- **EXIT** : Exit (Ieșire)

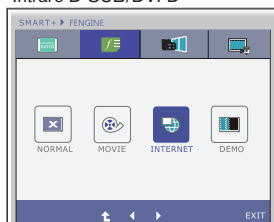
# Selectare și ajustare a afișajului pe ecran

## Meniu principal

## Sub-meniu

## Descriere

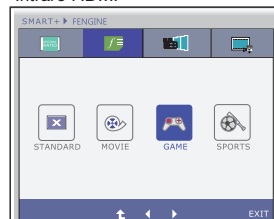
### Intrare D-SUB/DVI-D



### INTERNET

Selectați când lucrați cu un document (Word etc.)

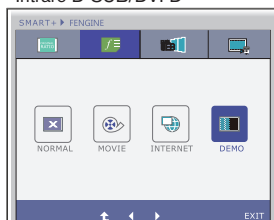
### Intrare HDMI



### GAME

Selectați când jucați un joc.

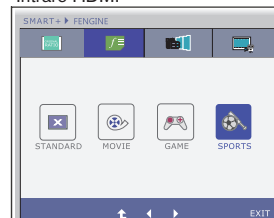
### Intrare D-SUB/DVI-D



### DEMO



Aceasta este utilizată doar pentru publicitate în magazin. Ecranul va fi împărțit în două pentru a indica modul standard în stânga și modul video în partea dreaptă, astfel încât consumatorii să poată vizualiza diferențele după selectarea modului video.

### Intrare HDMI



### SPORTS

Selectați când urmăriți programe sportive de ordin general.

-  : Deplasare la meniul superior
-  : Mutare
- **EXIT** : Exit (Ieșire)

# Selectare și ajustare a afișajului pe ecran

## Meniu principal

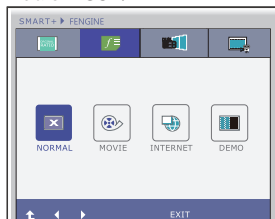
## Sub-meniu

## Descriere

### E2280VX/E2380VX



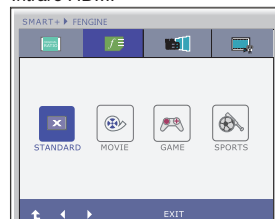
Intrare D-SUB/DVI-D



**NORMAL**

Selectați când utilizați produsul în cel mai obișnuit mod de utilizare.

Intrare HDMI

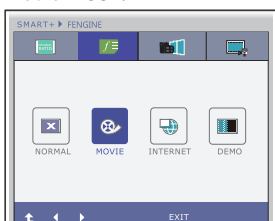


**STANDARD**

Selectați când utilizați modul original standard video.

\* În modul General (Standard), funcția FENGINE este dezactivată.

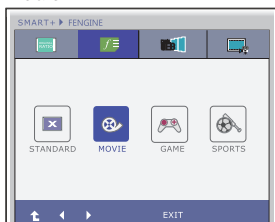
Intrare D-SUB/DVI-D



**MOVIE**

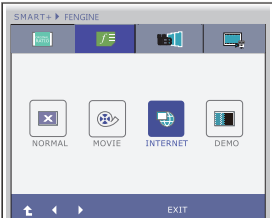
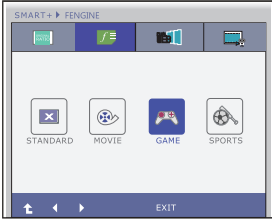
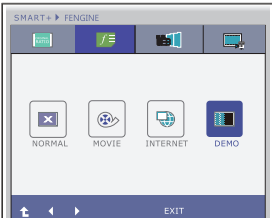
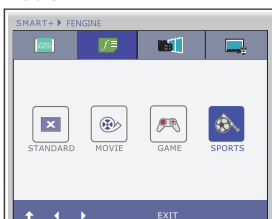
Selectați când urmăriți un fișier video sau un film.



Intrare HDMI



- : Deplasare la meniul superior
- : Mutare
- **EXIT** : Exit (Ieșire)

# Selectare și ajustare a afișajului pe ecran

| Meniu principal  | Sub-meniu       | Descriere  |
|--|-----------------|--|
| <p>Intrare D-SUB/DVI-D</p>  | <b>INTERNET</b> | Selectați când lucrați cu un document (Word etc.)  |
| <p>Intrare HDMI</p>         | <b>GAME</b>     | Selectați când jucați un joc.  |
| <p>Intrare D-SUB/DVI-D</p>  | <b>DEMO</b>     | Aceasta este utilizată doar pentru publicitate în magazin. Ecranul va fi împărțit în două pentru a indica modul standard în stânga și modul video în partea dreaptă, astfel încât consumatorii să poată vizualiza diferențele după selectarea modului video. |
| <p>Intrare HDMI</p>        | <b>SPORTS</b>   | Selectați când urmăriți programe sportive de ordin general.  |

-  : Deplasare la meniul superior
-  : Mutare
- **EXIT** : Exit (leșire)

## Meniu principal

## Sub-meniu

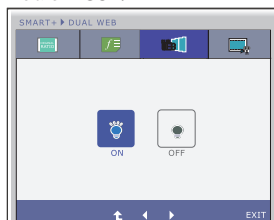
## Descriere

\* Înainte de a utiliza funcțiile de mai jos, vă rugăm să instalați programul Easy Set Package.

### E2280V/E2380V

#### DUAL WEB

Intrare D-SUB/DVI-D



**ON** Ajută pe utilizatorul pentru a parcurge eficient de web prin împărțirea în jumătate.

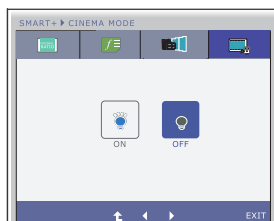
Ajută pentru a organiza zi a trece ferestrele de pe ecran.

Ajută pe utilizatorul pentru o exercițiu un control împărțit raportul de ferestre.

**OFF** Dacă selectați OFF, DUAL WEB este închis.



#### CINEMA MODE

Intrare D-SUB/DVI-D



**ON** Face ochi confortabil, prin reducerea luminozitatea de fundal în pagina web.

**OFF** Dacă selectați OFF, CINEMA MODE este închis.

-  : Deplasare la meniul superior
-  : Mutare
- **EXIT** : Exit (ieșire)

## Meniu principal

## Sub-meniu

## Descriere

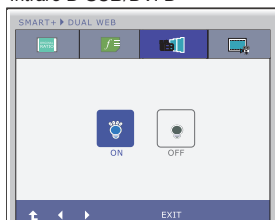
\* Înainte de a utiliza funcțiile de mai jos, vă rugăm să instalați programul Easy Set Package.

### E2280VX/E2380VX



#### DUAL WEB

Intrare D-SUB/DVI-D



**ON** Ajută pe utilizatorul pentru a parcurge eficient de web prin împărțirea în jumătate.

Ajută pentru a organiza zi a trece ferestrele de pe ecran.

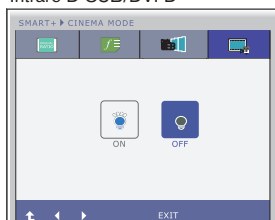
Ajută pe utilizatorul pentru o exerciț un control împărțit raportul de ferestre.

**OFF** Dacă selectați OFF, DUAL WEB este închis.





#### CINEMA MODE

Intrare D-SUB/DVI-D

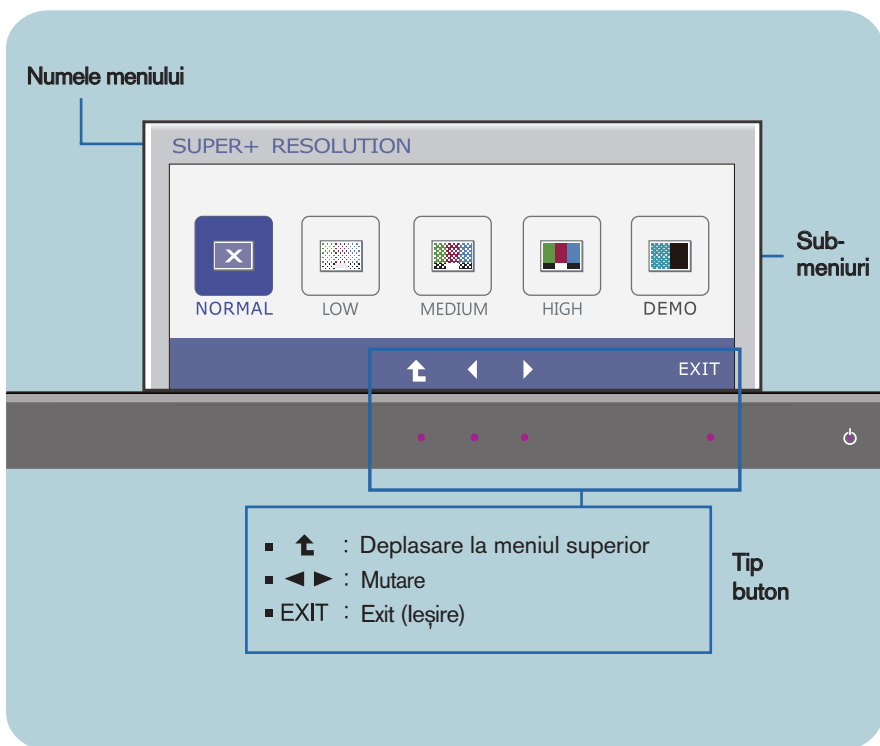
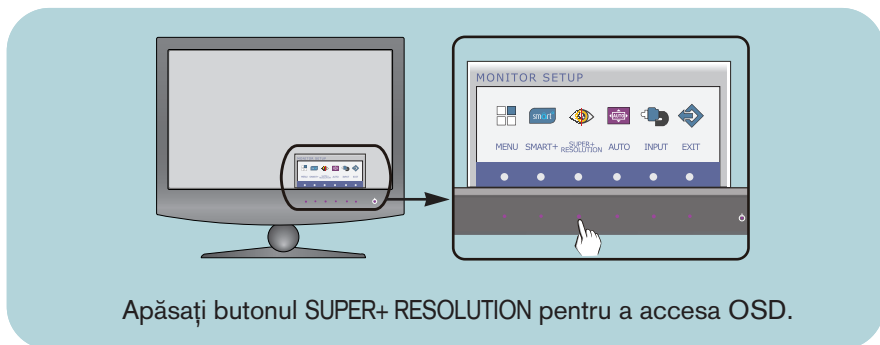


**ON** Face ochi confortabil, prin reducerea luminozitatea de fundal în pagina web.

**OFF** Dacă selectați OFF, CINEMA MODE este închis.

-  : Deplasare la meniul superior
-  : Mutare
- **EXIT** : Exit (Ieșire)

Aceasta a fost prezentarea procedurii de selectare și ajustare a unui element utilizând sistemul OSD. Mai jos sunt listate pictogramele, numele și descrierile acestora pentru toate elementele indicate în Meniu.

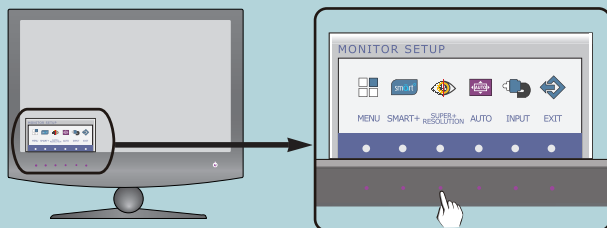


### NOTĂ

- Limba meniului OSD (afișaj pe ecran) de pe monitor poate fi diferită de cea din manual.

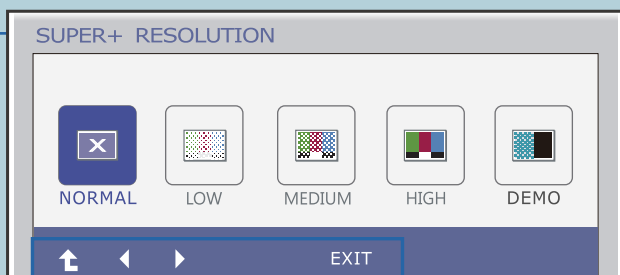


Aceasta a fost prezentarea procedurii de selectare și ajustare a unui element utilizând sistemul OSD. Mai jos sunt listate pictogramele, numele și descrierile acestora pentru toate elementele indicate în Meniu.



Apăsați butonul SUPER+ RESOLUTION pentru a accesa OSD.

Numele meniului



Sub-meniuri

- ↑ : Deplasare la meniul superior
- ◀▶ : Mutare
- EXIT : Exit (leșire)

Tip  
buton

### NOTĂ

- Limba meniului OSD (afișaj pe ecran) de pe monitor poate fi diferită de cea din manual.

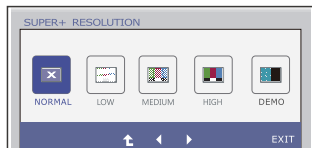
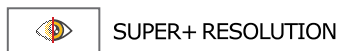
# Selectare și ajustare a afișajului pe ecran

## Meniu principal

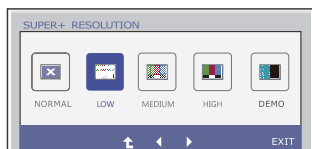
## Sub-meniu

## Descriere

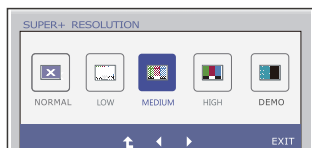
### E2280V/E2380V



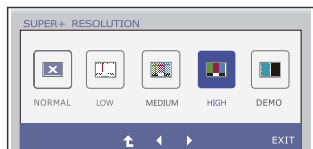
**NORMAL** Selectați opțiunea atunci când vreți să folosiți produsul în condițiile cele mai obișnuite. În Modul General SUPER+ RESOLUTION este închisă.



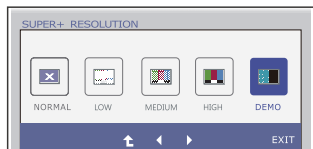
**LOW** Atunci când utilizatorul vrea un ecran video natural cu imagine soft, îl ajută să optimizeze ecranul. Este indicată pentru video cu puțină mișcare sau imagini fixe.



**MEDIUM** Atunci când utilizatorul vrea un ecran video confortabil la un nivel intermediar dintre modulele LOW și HIGH îl ajută să optimizeze ecranul. Este de asemenea efectiv pentru video de nivel UCC și SD.



**HIGH** Atunci când utilizatorul vrea un ecran cu imagini foarte clare, ajută la optimizarea ecranului. Este efectiv pentru ecranele cu rezoluție înaltă și jocuri.



**DEMO** Ecranul este divizat în două, în stânga este ecranul original, iar în dreapta este ecranul cu SUPER +RESOLUTION mode, pentru a compara imaginea de dinainte și de după aplicarea modului.

- : Deplasare la meniul superior
- : Mutare
- **EXIT** : Exit (Ieșire)

\* Sunet neclar poate apărea atunci când folosiți SUPER +RESOLUTION Mode, așa că bucurați-vă de imaginea clară selectând SUPER +RESOLUTION Mode acordat la conținut.

## Meniu principal

## Sub-meniu

## Descriere

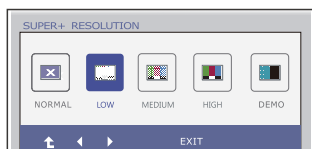
### E2280VX/E2380VX



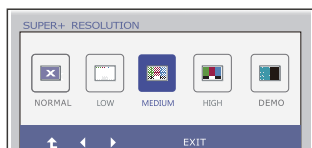
SUPER+ RESOLUTION



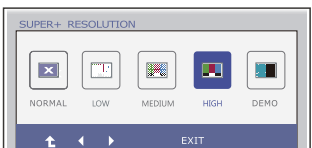
**NORMAL** Selectați opțiunea atunci când vreți să folosiți produsul în condițiile cele mai obișnuite. În Modul General SUPER+ RESOLUTION este închisă.



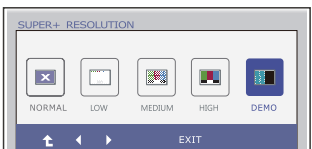
**LOW** Atunci când utilizatorul vrea un ecran video natural cu imagine soft, îl ajută să optimizeze ecranul. Este indicată pentru video cu puțină mișcare sau imagini fixe.





**MEDIUM** Atunci când utilizatorul vrea un ecran video confortabil la un nivel intermediar dintre modulele LOW și HIGH îl ajută să optimizeze ecranul. Este de asemenea efectiv pentru video de nivel UCC și SD.



**HIGH** Atunci când utilizatorul vrea un ecran cu imagini foarte clare, ajută la optimizarea ecranului. Este efectiv pentru ecranele cu rezoluție înaltă și jocuri.



**DEMO** Ecranul este divizat în două, în stânga este ecranul original, iar în dreapta este ecranul cu SUPER +RESOLUTION mode, pentru a compara imaginea de dinainte și de după aplicarea modului.

-  : Deplasare la meniul superior
-  : Mutare
- **EXIT** : Exit (Ieșire)

\* Sunet neclar poate apărea atunci când folosiți SUPER +RESOLUTION Mode, așa că bucurați-vă de imaginea clară selectând SUPER +RESOLUTION Mode acordat la conținut.

Verificați următoarele înainte de a apela la service.

| Nu apare nicio imagine  |  |
|---|--|
| <ul style="list-style-type: none"><li>● <b>Cablul de alimentare al monitorului este conectat?</b></li></ul>                           | <ul style="list-style-type: none"><li>• Verificați dacă ați conectat corespunzător cablul de alimentare la priza de alimentare.</li></ul>  |
| <ul style="list-style-type: none"><li>● <b>Indicatorul de alimentare este aprins?</b></li></ul>                                       | <ul style="list-style-type: none"><li>• Apăsați butonul Power (Alimentare).</li></ul>  |
| <ul style="list-style-type: none"><li>● <b>Indicatorul de alimentare se aprinde intermitent?</b></li></ul>                            | <ul style="list-style-type: none"><li>• Dacă afișajul este în mod economisire energie, mișcați mausul sau apăsați orice tastă de pe tastatură pentru a activa ecranul.</li><li>• Porniți calculatorul.</li></ul>   |
| <ul style="list-style-type: none"><li>● <b>Pe ecran se afișează mesajul "OUT OF RANGE" (ÎN AFARA INTERVALULUI)?</b></li></ul>         | <ul style="list-style-type: none"><li>• Acest mesaj apare când semnalul de la calculator (placa video) este în afara intervalului de frecvență orizontală sau verticală a monitorului. Consultați secțiunea privind 'Specificațiile' pentru a configura din nou monitorul.</li></ul> |
| <ul style="list-style-type: none"><li>● <b>Pe ecran se afișează mesajul "CHECK SIGNAL CABLE" (VERIFICAȚI CABLU SEMNAL)?</b></li></ul> | <ul style="list-style-type: none"><li>• Acest mesaj apare când cablul de semnal dintre monitor și calculator nu este conectat. Verificați cablul de semnal și încercați din nou.</li></ul>   |

| Pe ecran se afișează mesajul "OSD LOCKED" (OSD BLOCAT)?  |  |
|--|--|
| <ul style="list-style-type: none"><li>● <b>Pe ecran se afișează mesajul "OSD LOCKED" (OSD BLOCAT) când apăsați butonul MENU (MENIU)?</b></li></ul> | <ul style="list-style-type: none"><li>• Puteți bloca setările curente de control, pentru a nu putea fi schimbate neintenționat. Puteți debloca funcțiile afișajului pe ecran în orice moment apăsând butonul <b>MENU</b> (MENIU) pentru câteva secunde. Se va afișa mesajul "OSD UNLOCKED" (OSD DEBLOCAT).</li></ul> |

## Imaginea afișată este incorectă

- |  |  |
|--|--|
| <ul style="list-style-type: none"><li>● <b>Poziția afișajului nu este corectă.</b></li></ul>   | <ul style="list-style-type: none"><li>• Apăsați butonul <b>AUTO(AUTOMAT)</b> pentru a ajusta automat monitorul la cea mai bună setare. Dacă rezultatele nu sunt satisfăcătoare, ajustați poziția imaginii cu ajutorul pictogramelor <b>H position</b> (Poziție orizontală) și <b>V position</b> (Poziție verticală) afișate pe ecran.</li></ul>  |
| <ul style="list-style-type: none"><li>● <b>În fundal sunt vizibile bare verticale sau dungii.</b></li></ul>                                    | <ul style="list-style-type: none"><li>• Apăsați butonul <b>AUTO (AUTOMAT)</b> pentru a ajusta automat monitorul la cea mai bună setare. Dacă rezultatele nu sunt satisfăcătoare, eliminați barele verticale sau dungile cu ajutorul pictogramei <b>CLOCK</b> (Ceas) afișată pe ecran.</li></ul>  |
| <ul style="list-style-type: none"><li>● <b>Dacă apare zgomot orizontal pe caractere sau imagini, acestea nu sunt afișate corect.</b></li></ul> | <ul style="list-style-type: none"><li>• Apăsați butonul <b>AUTO(AUTOMAT)</b> pentru a ajusta automat monitorul la cea mai bună setare. Dacă rezultatele nu sunt satisfăcătoare, eliminați barele orizontale cu ajutorul pictogramei <b>PHASE</b> (Fază) afișată pe ecran.</li><li>• Verificați <b>Control Panel (Panou de control)</b>--&gt; <b>Display (Afișaj)</b> --&gt; <b>Settings (Setări)</b> și ajustați afișajul la rezoluția recomandată sau ajustați monitorul la setarea ideală. Configurați setarea de culoare la mai mult de 24 biți (true color).</li></ul> |

## IMPORTANT

- Verificați **Control Panel (Panou de control)** --> **Display (Afișaj)** --> **Settings (Setări)** pentru a verifica dacă rezoluția sau frecvența au fost modificate. Dacă da, resetați placa video la rezoluția recomandată.
- Dacă nu este selectată rezoluția recomandată (rezoluția optimă, este posibil ca literele să fie încheoșate și ecranul să estompat, trunchiat sau deviat. Asigurați-vă că ați selectat rezoluția recomandată.
- Metoda de setare poate diferi în funcție de calculator sau sistemul de operare, este posibil ca rezoluția menționată să nu fie compatibilă cu placa video. În acest caz, apelați la producătorul calculatorului sau al plăcii video.

## Imaginea afișată este incorectă

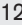
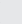

- |  |  |
|--|--|
| <ul style="list-style-type: none"><li>● <b>Ecranul este monocolor sau se vede anormal.</b></li></ul> | <ul style="list-style-type: none"><li>• Verificați dacă ați conectat corespunzător cablul de semnal și utilizați o șurubelniță pentru a strânge, dacă este necesar.</li><li>• Asigurați-vă că placa video este introdusă în locaș.</li><li>• Configurați setarea de culoare la mai mult de 24 biți (true color) în <b>Control Panel - Settings (Panoul de control - Setări)</b>.</li></ul> |
| <ul style="list-style-type: none"><li>● <b>Ecranul clipește.</b></li></ul>                           | <ul style="list-style-type: none"><li>• Verificați dacă ecranul este setat în modul îmbinare și, dacă da, modificați la rezoluția recomandată.</li></ul>   |

## Se afișează mesajul "Monitorul nu este recunoscut, nu a fost găsit monitorul Plug & Play (VESA DDC)"?

- |   |  |
|---|--|
| <ul style="list-style-type: none"><li>● <b>Ați instalat driverul monitorului?</b></li></ul> | <ul style="list-style-type: none"><li>• Asigurați-vă că ați instalat driverul monitorului de pe CD-ul (sau discheta) furnizat cu monitorul. Alternativ, puteți descărca driverul de pe pagina de internet: <a href="http://www.lg.com">http://www.lg.com</a>.</li><li>• Asigurați-vă că placa video este compatibilă cu funcția Plug &amp; Play.</li></ul> |
|---|--|

## Funcția Audio nu funcționează.

- |  |  |
|--|--|
| <ul style="list-style-type: none"><li>● <b>Imagine OK și fără sunet.</b></li></ul> | <ul style="list-style-type: none"><li>• Verificați dacă volumul este "0".</li><li>• Verificați dacă sunetul este oprit.</li><li>• Cablu HDMI instalat corespunzător.</li><li>• Cablu căști instalat corespunzător.</li><li>• Verificați formatul audio. Formatul audio comprimat nu este acceptat.</li></ul> |
|--|--|

|                                  |  |   |
|----------------------------------|--|---|
| <b>Cablu de alimentare</b>       | 54,686 cm (21,53 inch) Ecran Plat Activ -TFT LCD<br>Strat anti-reflexie<br>Dimensiune vizibilă diagonală: 54,686 cm<br>Densitate 0,248 mm x 0,248 mm pixel                                       |   |
| <b>Intrare sincronizare</b>      | <b>Frecvență orizontală</b>  | Analogic: Digital: 30kHz la 83kHz (Automat)<br>HDMI: 30kHz la 83kHz (Automat) |
|                                  | <b>Frecvență verticală</b>   | Analogic: Digital: 56 Hz la 75 Hz (Automat)<br>HDMI: 56 Hz la 61 Hz (Automat) |
|                                  | <b>Format intrare</b>  | Sincronizare separată, Digital  |
| <b>Intrare video</b>             | <b>Intrare semnal</b>  | Conector 15 pini D-SUB<br>Conector DVI-D (digital)<br>Conector 19 pini HDMI   |
|                                  | <b>Format intrare</b>  | Analogic (0,7 Vp-p/75 Ohmi), digital, HDMI                                    |
| <b>Rezoluție</b>                 | <b>Max</b>   | VESA 1920 x 1080 @ 60 Hz  |
|                                  | <b>Recomandat</b>  | VESA 1920 x 1080 @ 60 Hz  |
| <b>Plug &amp; Play</b>           | DDC 2B (Analogic, Digital, HDMI)   |   |
| <b>Consum curent electric</b>    | <b>Mod On (Pornit):</b>  | : 24 W (Tip)  |
|                                  | <b>Mod Sleep (Repaus)</b>  | ≤ 1 W   |
|                                  | <b>Mod Off (Oprit)</b>   | ≤ 0,5 W   |
| <b>Dimensiuni &amp; greutate</b> | <b>Cu suport</b>   |   |
|                                  | <b>Lățime</b>  | 51,55 cm (20,30 inch)   |
|                                  | <b>Înălțime</b>  | 42,65 cm (16,79 inch)   |
|                                  | <b>Adâncime</b>  | 19,45 cm (7,66 inch)  |
|                                  | <b>Fără suport</b>   |   |
|                                  |  | 51,55 cm (20,30 inch)   |
|                                  |  | 41,22 cm (16,23 inch)   |
|                                  |  | 9,54 cm (3,76 inch)   |
|                                  | <b>Greutate</b> (fără ambalaj)   | 3,3 kg (7,28 lb)  |
| <b>Interval</b>                  | Înclinare : -5° la 10°   |   |
| <b>Intrare alimentare</b>        | 12 V  2,0 A  |   |
| <b>Adaptor CA-CC</b>             | Tip LCAP07F, fabricate de Lienchange Electronics   |   |
| <b>Condiții de mediu</b>         | <b>Condiții de funcționare</b>   |   |
|                                  | Temperatură  | 10 °C la 35 °C  |
|                                  | Umiditate  | 10 % până la 80 % (fără condens)  |
|                                  | <b>Condiții de depozitare</b>  |   |
| Temperatură                      | -20 °C la 60 °C  |   |
| Umiditate                        | 5 % până la 90 % (fără condens)  |   |
| <b>Bază suport</b>               | Montat (  ), Demontat (  ) |   |
| <b>Cablu de alimentare</b>       | Tip priză de perete  |   |

### Notă

- Informațiile conținute în acest document sunt subiectul modificării fără notificare.

|                                  |   |   |
|----------------------------------|---|---|
| <b>Cablu de alimentare</b>       | 58,42 cm (23 inch) Ecran Plat Activ -TFT LCD<br>Strat anti-reflexie<br>Dimensiune vizibilă diagonală: 58,42 cm<br>Densitate 0,266 mm x 0,266 mm pixel |   |
| <b>Intrare sincronizare</b>      | <b>Frecvență orizontală</b>   | Analogic, Digital: 30 k-Hz la 83 k-Hz (Automat)<br>HDMI: 30 k-Hz la 83 k-Hz (Automat) |
|                                  | <b>Frecvență verticală</b>  | Analogic, Digital: 56 Hz la 75 Hz (Automat)<br>HDMI: 56 Hz la 61 Hz (Automat)         |
|                                  | <b>Format intrare</b>   | Sincronizare separată, Digital  |
| <b>Intrare video</b>             | <b>Intrare semnal</b>   | Conector 15 pini D-SUB<br>Conector DVI-D (digital)<br>Conector 19 pini HDMI           |
|                                  | <b>Format intrare</b>   | Analogic (0,7 Vp-p/75 Ohm), digital, HDMI   |
| <b>Rezoluție</b>                 | <b>Max</b><br><b>Recomandat</b>   | VESA 1920 x 1080 @ 60 Hz<br>VESA 1920 x 1080 @ 60 Hz                                  |
| <b>Plug &amp; Play</b>           | DDC 2B (Analogic, Digital, HDMI)  |   |
| <b>Consum curent electric</b>    | <b>Mod On (Pornit):</b><br><b>Mod Sleep (Repaus)</b><br><b>Mod Off (Oprit)</b>  | : 28 W (Tip)<br>≤ 1 W<br>≤ 0,5 W  |
| <b>Dimensiuni &amp; greutate</b> | <b>Cu suport</b>  |   |
|                                  | <b>Lățime</b>   | 55,39 cm (21,81 inch)   |
|                                  | <b>Înălțime</b>   | 44,84 cm (17,65 inch)   |
|                                  | <b>Adâncime</b>   | 19,45 cm (7,66 inch)  |
|                                  | <b>Fără suport</b>  |   |
|                                  |   | 55,39 cm (21,81 inch)<br>43,37 cm (17,07 inch)<br>9,54 cm (3,76 inch)                 |
|                                  | <b>Greutate (fără ambalaj)</b>  | 3,7 kg (8,16 lb)  |
| <b>Interval</b>                  | Înclinare : -5° la 10°  |   |
| <b>Intrare alimentare</b>        | 12 V --- 2,2 A  |   |
| <b>Adaptor CA-CC</b>             | Tip LCAP07F, fabricate de Lienchange Electronics  |   |
| <b>Condiții de mediu</b>         | <b>Condiții de funcționare</b>  |   |
|                                  | Temperatură   | 10 °C la 35 °C  |
|                                  | Umiditate   | 10 % până la 80 % (fără condens)  |
|                                  | <b>Condiții de depozitare</b>   |   |
| Temperatură                      | -20 °C la 60 °C   |   |
| Umiditate                        | 5 % până la 90 % (fără condens)   |   |
| <b>Bază suport</b>               | Montat ( ), Demontat ( O )  |   |
| <b>Cablu de alimentare</b>       | Tip priză de perete   |   |

### Notă




- Informațiile conținute în acest document sunt subiectul modificării fără notificare.



|                                  |  |   |                       |
|----------------------------------|--|---|-----------------------|
| <b>Cablu de alimentare</b>       | 54,686 cm (21,53 inch) Ecran Plat Activ -TFT LCD<br>Strat anti-reflexie<br>Dimensiune vizibilă diagonală: 54,686 cm<br>Densitate 0,248 mm x 0,248 mm pixel |   |                       |
| <b>Intrare sincronizare</b>      | <b>Frecvență orizontală</b>  | Analogic, Digital: 30 k-Hz la 83 k-Hz (Automat)<br>HDMI: 30 k-Hz la 83 k-Hz (Automat) |                       |
|                                  | <b>Frecvență verticală</b>   | Analogic, Digital: 56 Hz la 75 Hz (Automat)<br>HDMI: 56 Hz la 61 Hz (Automat)         |                       |
|                                  | <b>Format intrare</b>  | Sincronizare separată, Digital  |                       |
| <b>Intrare video</b>             | <b>Intrare semnal</b>  | Conector 15 pini D-SUB<br>Conector DVI-D (digital)<br>Conector 19 pini HDMI           |                       |
|                                  | <b>Format intrare</b>  | Analogic (0,7 Vp-p/75 Ohm), digital, HDMI   |                       |
| <b>Rezoluție</b>                 | <b>Max</b><br><b>Recomandat</b>  | VESA 1920 x 1080 @ 60 Hz<br>VESA 1920 x 1080 @ 60 Hz                                  |                       |
| <b>Plug &amp; Play</b>           | DDC 2B (Analogic, Digital, HDMI)   |   |                       |
| <b>Consum curent electric</b>    | <b>Mod On (Pornit)</b><br><b>Mod Sleep (Repaus)</b><br><b>Mod Off (Oprit)</b>  | : 25 W (Tip)<br>≤ 1 W (D-SUB, DVI-D) / 1,2 W (HDMI)<br>≤ 0,5 W                        |                       |
| <b>Dimensiuni &amp; greutate</b> | <b>Cu suport</b>   |   | <b>Fără suport</b>    |
|                                  | <b>Lățime</b>  | 51,62 cm (20,32 inch)   | 51,62 cm (20,32 inch) |
|                                  | <b>Înălțime</b>  | 42,69 cm (16,81 inch)   | 41,25 cm (16,24 inch) |
|                                  | <b>Adâncime</b>  | 19,45 cm (7,66 inch)  | 9,54 cm (3,76 inch)   |
|                                  | <b>Greutate (fără ambalaj)</b>   | 3,7 kg (8,16 lb)  |                       |
| <b>Interval</b>                  | Înclinare : -5° la 10°   |   |                       |
| <b>Intrare alimentare</b>        | 12 V --- 2,0 A   |   |                       |
| <b>Adaptor CA-CC</b>             | Tip LCAP07F, fabricate de Lienchange Electronics   |   |                       |
| <b>Condiții de mediu</b>         | <b>Condiții de funcționare</b>   |   |                       |
|                                  | Temperatură  | 10 °C la 35 °C  |                       |
|                                  | Umiditate  | 10 % până la 80 % (fără condens)  |                       |
|                                  | <b>Condiții de depozitare</b>  |   |                       |
| Temperatură                      | -20 °C la 60 °C  |   |                       |
| Umiditate                        | 5 % până la 90 % (fără condens)  |   |                       |
| <b>Bază suport</b>               | Montat ( ), Demontat ( O )   |   |                       |
| <b>Cablu de alimentare</b>       | Tip priză de perete  |   |                       |

### Notă

- Informațiile conținute în acest document sunt subiectul modificării fără notificare.

|                                  |  |   |
|----------------------------------|--|---|
| <b>Cablu de alimentare</b>       | 58,42 cm (23 inch) Ecran Plat Activ -TFT LCD<br>Strat anti-reflexie<br>Dimensiune vizibilă diagonală: 58,42 cm<br>Densitate 0,266 mm x 0,266 mm pixel  |   |
| <b>Intrare sincronizare</b>      | <b>Frecvență orizontală</b>  | Analogic, Digital: 30 kHz la 83 kHz (Automat)<br>HDMI: 30 kHz la 83 kHz (Automat) |
|                                  | <b>Frecvență verticală</b>   | Analogic, Digital: 56 Hz la 75 Hz (Automat)<br>HDMI: 56 Hz la 61 Hz (Automat)     |
|                                  | <b>Format intrare</b>  | Sincronizare separată, Digital  |
| <b>Intrare video</b>             | <b>Intrare semnal</b>  | Conector 15 pini D-SUB<br>Conector DVI-D (digital)<br>Conector 19 pini HDMI       |
|                                  | <b>Format intrare</b>  | Analogic (0,7 Vp-p/75 Ohmi), digital, HDMI  |
| <b>Rezoluție</b>                 | <b>Max</b><br><b>Recomandat</b>  | VESA 1920 x 1080 @ 60 Hz<br>VESA 1920 x 1080 @ 60 Hz                              |
| <b>Plug &amp; Play</b>           | DDC 2B (Analogic, Digital, HDMI)   |   |
| <b>Consum curent electric</b>    | <b>Mod On (Pornit)</b><br><b>Mod Sleep (Repaus)</b><br><b>Mod Off (Oprit)</b>  | : 29 W (Tip)<br>≤ 1 W (D-SUB, DVI-D) / 1,2 W (HDMI)<br>≤ 0,5 W                    |
| <b>Dimensiuni &amp; greutate</b> | <b>Cu suport</b>   |   |
|                                  | <b>Lățime</b>  | 55,44 cm (21,83 inch)   |
|                                  | <b>Înălțime</b>  | 44,84 cm (17,65 inch)   |
|                                  | <b>Adâncime</b>  | 19,45 cm (7,66 inch)  |
| <b>Fără suport</b>               |  |   |
|                                  |  | 55,44 cm (21,83 inch)   |
|                                  |  | 43,37 cm (17,07 inch)   |
|                                  |  | 9,54 cm (3,76 inch)   |
|                                  | <b>Greutate</b> (fără ambalaj)   | 4,2 kg (9,26 lb)  |
| <b>Interval</b>                  | Înclinare : -5° la 10°   |   |
| <b>Intrare alimentare</b>        | 12 V  2,2 A  |   |
| <b>Adaptor CA-CC</b>             | Tip LCAP07F, fabricate de Lienchange Electronics   |   |
| <b>Condiții de mediu</b>         | <b>Condiții de funcționare</b>   |   |
|                                  | Temperatură  | 10 °C la 35 °C  |
|                                  | Umiditate  | 10 % până la 80 % (fără condens)  |
|                                  | <b>Condiții de depozitare</b>  |   |
| Temperatură                      | -20 °C la 60 °C  |   |
| Umiditate                        | 5 % până la 90 % (fără condens)  |   |
| <b>Bază suport</b>               | Montat (  ), Demontat (  ) |   |
| <b>Cablu de alimentare</b>       | Tip priză de perete  |   |

### Notă

- Informațiile conținute în acest document sunt subiectul modificării fără notificare.

## Moduri presetate (Rezoluție)

- INTRARE D-SUB(Analogic) / DVI-D(Digital)

|     | Moduri de afișare<br>(Rezoluție) | Frecvență orizontală<br>(kHz) | Frecvență verticală<br>(Hz) |
|-----|----------------------------------|-------------------------------|-----------------------------|
| 1   | 720 x 400                        | 31,468                        | 70                          |
| 2   | 640 x 480                        | 31,469                        | 60                          |
| 3   | 640 x 480                        | 37,500                        | 75                          |
| 4   | 800 x 600                        | 37,879                        | 60                          |
| 5   | 800 x 600                        | 46,875                        | 75                          |
| 6   | 1024 x 768                       | 48,363                        | 60                          |
| 7   | 1024 x 768                       | 60,123                        | 75                          |
| 8   | 1152 x 864                       | 67,500                        | 75                          |
| 9   | 1280 x 1024                      | 63,981                        | 60                          |
| 10  | 1280 x 1024                      | 79,976                        | 75                          |
| 11  | 1680 x 1050                      | 65,290                        | 60                          |
| *12 | 1920 x 1080                      | 67,500                        | 60                          |

\* Mod recomandat

## INTRARE Video HDMI

|   | Moduri de afișare<br>(Rezoluție) | Frecvență orizontală<br>(kHz) | Frecvență verticală<br>(Hz) |
|---|----------------------------------|-------------------------------|-----------------------------|
| 1 | 480P                             | 31,50                         | 60                          |
| 2 | 576P                             | 31,25                         | 50                          |
| 3 | 720P                             | 37,50                         | 50                          |
| 4 | 720P                             | 45,00                         | 60                          |
| 5 | 1080i                            | 28,12                         | 50                          |
| 6 | 1080i                            | 33,75                         | 60                          |
| 7 | 1080P                            | 56,25                         | 50                          |
| 8 | 1080P                            | 67,50                         | 60                          |

## Indicator

| MOD                | Culoare LED   |
|--------------------|---|
| Mod On (Pornit)    | Violet (vizualizare frontală)                                 |
| Mod Sleep (Repaus) | Lumină intermitentă de culoare violetă (vizualizare frontală) |
| Mod Off (Oprit)    | Oprit   |



Asigurați-vă că citiți Precauțiile de siguranță înainte de a utiliza produsul.

Păstrați Ghidul de utilizare (CD) într-un loc accesibil pentru consultări ulterioare.

Modelul și numărul de serie al TELEVIZORULUI sunt localizate pe partea din spate și laterală a TELEVIZORULUI. Înregistrați-l mai jos dacă aveți vreodată nevoie de service.

MODEL \_\_\_\_\_

SERIE \_\_\_\_\_

ENERGY STAR is a set of power-saving guidelines issued by the U.S. Environmental Protection Agency(EPA).



As an ENERGY STAR Partner LGE U. S. A.,Inc. has determined that this product meets the ENERGY STAR guidelines for energy efficiency.