



HRVATSKI

PRIRUČNIK ZA VLASNIKA

Real Surround Blu-ray Disc™ /DVD sustav kućnog kina

Molimo, prije korištenja uređaja pažljivo pročitajte priručnik i sačuvajte ga kao referencu za slučaj potrebe.

MODEL

HB805PH (HB805PH, SH85PH-F/S/C/W)

P/NO : MFL63290032



1

Sigurnosne informacije

1

Sigurnosne informacije



OPREZ: KAKO BISTE SMANJILI RIZIK OD STRUJNOG UDARA NE SKIDAJTE POKLOPAC (ILI ZADNJU PLOČU). UREĐAJ NEMA DIJELOVE KOJE KORISNIK MOŽE SERVISIRATI. SERVISIRANJE PREPUSTITE KVALIFICIRANOM OSOBLJU.



Znak munje sa simbolom strelice unutar jednakostraničnog trokuta upozorava na postojanje neizoliranog opasnog napona unutar kućišta uređaja koji je dovoljno velik da za osobe predstavlja opasnost od strujnog udara.



Znak uskličnika unutar jednakostraničnog trokuta upozorava korisnika na prisutnost važnih informacija za rad i održavanje (servisiranje) uređaja u pisanim materijalima koji prate uređaje.

Oprezi i upozorenja

UPOZORENJE: U CILJU SPREČAVANJA OPASNOSTI OD POŽARA ILI STRUJNOG UDARA, ČUVAJTE PROIZVOD OD KIŠE I VLAGE.

UPOZORENJE: Ne postavljajte ovu opremu u zatvorenim prostorima kao što su zatvorene police za knjige i slično.



OPREZ: Ne zatvarajte otvore za ventilaciju. Uređaj instalirajte u skladu s uputama proizvođača.

Utori i otvori na kućištu su namijenjeni za ventilaciju i osiguravaju pouzdan rad uređaja štiteći ga od pregrijavanja. Otvori se ne smiju nikada zatvoriti stavljanjem uređaja na krevet, fotelju, tepih ili neku drugu sličnu površinu. Uređaj se ne smije stavljati u ugradbene prostore kao što su police za knjige ili ormari osim u slučaju kada je osigurana kvalitetna ventilacija ili u slučaju kada se to predlaže u priručniku proizvođača.

OPREZ: Proizvod koristi laserski sustav. Kako bi osigurali pravilnu upotrebu ovog proizvoda, molimo, pažljivo pročitajte priručnik za vlasnika, a priručnik sačuvajte za slučaj buduće potrebe. U slučaju potrebe održavanja uređaja, kontaktirajte ovlašteni servisni centar.

Korištenje upravljačkih funkcija, podešavanja ili postupaka rada koji nisu istovjetni s ovdje opisanim postupcima mogu dovesti do opasnog izlaganja zračenju.

Kako biste spriječili izravno izlaganje laserskoj zraci, ne pokušavajte otvarati kućište. U slučaju otvaranja dolazi do vidljivog laserskog zračenja. NE GLEDAJ U ZRAKU.

OPREZ u vezi s električnim kabelom

Za većinu uređaja se preporučuje da imaju svoj zasebni strujni krug napajanja;

Drugim riječima, zidna utičnica s koje se napaja ovaj uređaj treba biti jedina utičnica na jednom osiguraču i na tom osiguraču ne smije biti drugih utičnica. Kako biste bili sigurni provjerite specifikacijsku stranicu ovog priručnika. Ne preopterećujte utičnice. Preopterećene zidne utičnice, slabo pričvršćene ili oštećene utičnice, neispravni produžni kablovi, izlizani električni kablovi ili kablovi s oštećenom ili napuklom izolacijom su opasni. Bilo koje od ovih stanja može dovesti do opasnosti od strujnog udara ili do požara. S vremena na vrijeme pregledajte električni kabel vašeg uređaja, a ako pregledom utvrdite oštećenja ili izlizanost, iskopčajte kabel, prestanite upotrebljavati uređaj i zamijenite kabel s točno određenim zamjenskim kabelom kod vašeg ovlaštenog serviser. Zaštitite električni kabel od fizičkih ili mehaničkih oštećivanja, kao što su presavijanje, lomljenje, probadanja, priklještenja vratima ili gaženje preko kabla. Posebnu pažnju posvetite utikačima, zidnim utičnicama i mjestu na kojem kabel izlazi iz uređaja. Kod iskapčanja kabla iz utičnice, uhvatite utikač kabla i iskopčajte ga iz utičnice. Kod instaliranja proizvoda, pazite da je utikač lako pristupačan.

Uređaj je opremljen baterijom ili akumulatorom.

Siguran način vađenja baterije iz uređaja:

Izvadite staru bateriju, slijedite korake obrnutim redoslijedom u odnosu na stavljanje. U cilju sprečavanja zagađenja okoline i stvaranja moguće opasnosti za zdravlje ljudi i životinja, staru bateriju stavite u odgovarajući spremnik ili na mjesto određeno za sakupljanje starih baterija. Baterije ne odlažite zajedno s drugim otpadom. Preporučujemo korištenje lokalnih, besplatnih sustava za zbrinjavanje baterija i akumulatora. Baterija se ne smije izlagati prevelikoj temperaturi sunca, vatre i drugih izvora topline.

OPREZ: Čuvajte uređaj od vode koja kaplje ili pljuska, kiše i vlage. Ne odlažite na uređaj predmete ispunjene vodom kao što su na primjer vaze.

Odlaganje vašeg starog uređaja

1. Kada se na proizvodu nalazi ova prekrížena kanta za otpad na kotačima, to znači da je proizvod obuhvaćen Europskom direktivom 2002/96/EC.
2. Svi električni i elektronički proizvodi trebaju se odlagati odvojeno od komunalnog otpada preko određenih odlagališta koja je odredila vlada ili lokalna uprava.
3. Pravilan način odlaganja vašeg starog uređaj pomoći će kod sprečavanja potencijalnih negativnih posljedica po okoliš i ljudsko zdravlje.
4. Za više detaljnih informacija o odlaganju vašeg starog uređaja, molimo obratite se vašem gradskom uredu, službi za odlaganje otpada ili trgovini u kojoj ste kupili vaš uređaj.

CE LG Electronics izjavljuje da ovaj/ovi uređaj(i) udovoljava(ju) osnovnim zahtijevima i drugim mjerodavnim odredbama Direktiva 2004/108/EC, 2006/95/EC i 2009/125/EC.

European representative :
 LG Electronics Service Europe B.V.
 Veluwezoom 15, 1327
 AE Almere. The Netherlands
 (Tel : +31-(0)36-547-8888)

Napomena o autorskim pravima

- S obzirom da je AACS (Advanced Access Content System (Sustav za napredno pristupanje sadržaju)) odobren kao sustav za zaštitu sadržaja za BD i HD DVD format, slično kako kod CSS (Content Scramble System (Sustav za kodiranje sadržaja)) za DVD format, postavljena su određena ograničenja za reprodukciju, analogni signal, i sl., sadržaja koji su zaštićeni AACS sustavom. Rad ovog proizvoda i ograničenja ovog proizvoda se mogu razlikovati ovisno o vremenu kupnje jer ta ograničenja AACS može usvojiti i/ili promijeniti nakon proizvodnje proizvoda.
- Osim toga, BD-ROM znak i BD+ se dodatno koriste kao sustav za zaštitu sadržaja za BD format, što nameće određena ograničenja uključujući ograničenja reprodukcije za sadržaje zaštićene BD-ROM znakom i/ili BD+. Za dodatne informacije o AACS-u, BD-ROM znaku, BD+, ili o ovom proizvodu, molimo kontaktirajte LG servisni centar za korisnike.
- Brojni HD DVD/BD-ROM/DVD diskovi su kodirani sa zaštitom protiv kopiranja. Zbog toga, player možete priključiti samo na vaš TV, ne i na vaš video rekorder. Priključivanje na video rekorder imat će za posljedicu prikaz izobličene slike s diskova koji imaju zaštitu protiv kopiranja.
- Ovaj proizvod u sebi sadrži tehnologiju zaštite autorskih prava koja je zaštićena patentima SAD-a i drugim pravima na intelektualno vlasništvo. Upotrebu tih tehnologija za zaštitu autorskih prava mora odobriti Rovi Corporation, i može se koristiti samo za kućnu upotrebu i druge ograničene načine gledanja, osim ako to tvrtka Rovi Corporation nije drugačije odobrila. Zabranjeno je rastavljanje uređaja i otkrivanje obrnutog redoslijeda proizvodnje.
- Prema zakonima o zaštiti autorskih prava SAD-a i drugih zemalja, neovlašteno snimanje, upotreba, prikazivanje, distribucija ili revizija televizijskih programa, video traka, HD DVD-a, BD-ROM diskova, DVD-a, CD-a i drugih materijala može podlijegati građanskoj i /ili krivičnoj odgovornosti.

Važna napomena za sustav TV boja

Sustav boja ovog playera se razlikuje prema vrsti trenutno reproduciranih diskova.

Na primjer, kada player reproducira disk snimljen pomoću NTSC sustava boja, slika se prosljeđuje kao NTSC signal.

Samo TV s višestrukim sustavom boja može primati sve signale s ovog playera.

- Ako imate TV s PAL sustavom boja, kada koristite diskove ili video sadržaje snimljene u NTSC sustavu, vidjet ćete samo izobličene slike.
- TV s višestrukim sustavom boja automatski mijenja sustav boja prema ulaznim signalima. U slučaju da se sustav boja ne mijenja automatski, isključite i uključite TV kako bi na zaslonu gledali normalnu sliku.
- Čak i kada se TV zaslonu pravilno prikazuje slika diska snimljenog u NTSC sustavu boja, snimljeni zapis sadržaja na rekorderu neće biti pravilan.

Sadržaj

1

Sigurnosne informacije

- 3 Oprezi i upozorenja

2

Priprema

- 8 Uvod
- 8 O "⊘" simbolu na zaslonu
- 8 Simboli upotrebljeni u ovom priručniku
- 9 Isporučena dodatna oprema
- 9 Diskovi koji se mogu reproducirati
- 11 Kompatibilnost datoteke
- 12 Regionalni kod
- 12 AVCHD (Advanced Video Codec High Definition (Napredni video kodek visoke rezolucije)
- 12 Određeni sistemski zahtjevi
- 12 Napomene o kompatibilnosti
- 13 Daljinski upravljač
- 14 Prednja ploča
- 15 Zadnja ploča

3

Instaliranje

- 16 Postavljanje zvučnika na postolje za zvučnik

- 17 Priključivanje zvučnika
- 17 Priključivanje zvučnika na player
- 18 Razmjешtanje sustava
- 19 Priključivanje na TV
- 19 HDMI priključivanje
- 20 Što je SIMPLINK?
- 21 Priključivanje komponentnog videa
- 21 Video priključivanje
- 22 Podešavanje rezolucije
- 23 Priključivanje antene
- 23 Priključivanje vanjskog uređaja
- 23 AUX priključivanje
- 24 PORT. IN priključivanje
- 24 OPTICAL IN priključivanje
- 25 Priključivanje na vašu kućnu mrežu
- 25 Kabelsko priključivanje na mrežu
- 26 Podešavanje kabela mreže
- 28 Priključivanje USB uređaja
- 30 Postavke
- 30 Podešavanje postavki [DISPLAY] (ZASLON) izbornik
- 30 [LANGUAGE] (JEZIK) izbornik
- 32 [AUDIO] izbornik
- 34 [LOCK] (ZAKLJUČAJ) izbornik
- 35 [NETWORK] (MREŽA) izbornik
- 35 [OTHERS] (DRUGO) izbornik
- 36 Efekt zvuka

4 Operacije

- 37 Općenita reprodukcija
- 37 Reprodukcija diskova
- 38 Upotreba disk izbornika
- 39 Nastavljanje reprodukcije
- 40 Napredna reprodukcija
- 44 Prikaz na zaslonu
- 47 Uživanje u BD-LIVE funkciji
- 48 Reprodukija filmske datoteke i VR diska
- 50 Prikazivanje fotografije
- 51 Opcije tijekom prikazivanja fotografije
- 51 Slušanje glazbe tijekom slide prikaza
- 52 **Slušanje glazbe**
- 53 Snimanje Audio CD-a
- 54 Prikaz MP3 glazbene informacije (ID3 Tag)
- 55 **Radio operacije**
- 56 **Korištenje NetCast™ Pristup zabavi**
- 56 YouTube
- 60 Picasa mrežnog albuma
- 63 Korištenje AccuWeather vremenske prognoze

5 Održavanje

- 65 Napomene o diskovima
- 65 Rukovanje uređajem

6 Rješavanje problema

- 66 Općenito
- 67 Slika
- 67 Zvuk
- 68 Mreža

7 Dodatak

- 69 Upravljanje TV-om pomoću
- 70 Popis kodova zemalja
- 71 Popis kodova jezika
- 72 **Ažuriranje mrežnog softvera**
- 72 Obavijest o mrežnom ažuriranju
- 72 Ažuriranje softver
- 74 **Rezolucija Video izlaza**
- 75 **Robne marke i licence**
- 76 **Specifikacije**
- 78 **VAŽNE INFORMACIJE U ODNOSU NA MREŽNE USLUGE**
- 79 **Napomena o Open source softveru**

1

2

3

4

5

6

7

2 Priprema

2

Priprema

Uvod

O "Ø" simbolu na zaslonu

Tijekom rada se na vašem TV zaslonu može prikazati simbol "Ø" koji pokazuje da funkcija objašnjena u ovom priručniku za vlasnika nije moguća za određeni medij.

Simboli upotrebljeni u ovom priručniku



Napomena

Označava posebna uputstva i operacijske pogodnosti.



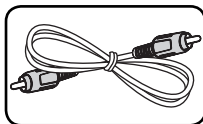
OPREZ

Ukazuje na opreze za sprečavanje mogućih šteta od nepravilne upotrebe.

Odjeljak čiji naslov sadrži jedan od slijedećih simbola odnosi se samo na disk koji je predstavljen tim simbolom.

BD	BD-ROM disk
DVD	DVD-Video, DVD±R/RW u Video modusu ili VR modusu i finalizirani
AVCHD	DVD±R/RW u AVCHD formatu
ACD	Audio CD-i
MOVIE	Filmske datoteke
MUSIC	Glazbene datoteke
PHOTO	Foto datoteke

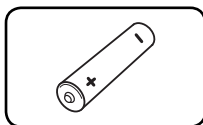
Isporučena dodatna oprema



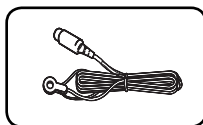
Video kabel (1)



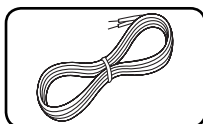
Daljinski upravljač (1)



baterija (1)



FM antena (1)



Kablovi zvučnika (3)

Diskovi koji se mogu reproducirati



- Blu-ray disk
- Diskovi kao što su filmovi koji se mogu kupiti ili iznajmiti.
 - BD-R/RE diskovi koji sadrže filmske, glazbene ili foto datoteke.



- DVD-VIDEO
8 / 12 cm disk
- Diskovi kao što su filmovi koji se mogu kupiti ili iznajmiti.



- DVD±R
8 / 12 cm disk
- Samo u video modusu i finalizirani.
 - Također podržava dvoslojni disk.
 - Finalizirani AVCHD format
 - DVD±R diskovi koji sadrže filmske, glazbene ili foto datoteke.



- DVD-RW
8 / 12 cm disk
- Samo finalizirani diskovi VR modusa, Video modusa.
 - Finalizirani AVCHD format
 - DVD-RW diskovi koji sadrže filmske, glazbene ili foto datoteke.



- DVD+RW
8 / 12 cm disk
- Samo u video modusu i finalizirani.
 - AVCHD format
 - Finalizirani AVCHD format
 - DVD+RW diskovi koji sadrže filmske, glazbene ili foto datoteke.



- Audio CD
8 / 12 cm disc



- CD-R/RW
8 / 12 cm disk
- CD-R/RW diskovi koji sadrže audio naslove, filmske, glazbene ili foto datoteke.



Napomena

- Ovisno o uvjetima opreme za snimanje ili samog CD-R/RW (ili DVD±R/RW) diska, neki CD-R/RW (ili DVD±R/RW) diskovi neće se moći reproducirati na uređaju.
- Ovisno o softveru za snimanje i finaliziranje, neki snimljeni diskovi (CD-R/RW, DVD±R/RW, BD-R/RE) se možda neće moći reproducirati.
- BD-R/RE, DVD±R/RW i CD-R/RW diskovi koji su snimljeni pomoću osobnog računala ili DVD ili CD Rekordera se možda neće moći reproducirati ako je disk oštećen ili prljav, ili ako na lećama rekordera ima nečistoća ili kondenzacije.
- Ako disk snimate pomoću osobnog računala, čak i ako je disk snimljen u kompatibilnom formatu, postoje slučajevi u kojima možda neće doći do reprodukcije zbog postavki u softveru programa s kojim je snimljen disk. (Provjerite s proizvođačem softvera za detaljnije informacije.)
- Ovaj rekorder zahtijeva od diskova i snimanja ispunjavanje određenih tehničkih standarda kako bi se postigla optimalna kvaliteta reprodukcije.
- Prije-snimljeni DVD-i su automatski podešeni na ove standarde. Postoji mnogo različitih vrsta formata diskova za snimanje (uključujući CD-R koji sadrži MP3 datoteke), a oni zahtijevaju neke postojeće uvjete (pogledajte gore) kako bi osigurali kompatibilnu reprodukciju.
- Korisnici moraju znati da je potrebno dopuštenje za preuzimanje MP3 / WMA datoteka i glazbe s interneta. Naša kompanija nema nikakvih prava garantirati takvo dopuštenje. Dopuštenje je potrebno tražiti od vlasnika autorskih prava.
- Kod formatiranja diskova s višestrukim zapisivanjem, opciju za formatiranje diska je potrebno postaviti na [Mastered] kako bi disk bio kompatibilan s LG playerima. Kada opciju postavite na Live System, disk nećete moći koristiti na LG playeru. (Mastered/Live File System : Sustav formatiranja diska za Windows Vista.

Kompatibilnost datoteke

Općenito

Mogućće ekstenzije datoteka:

“.jpg”, “.jpeg”, “.png”, “.avi”, “.divx”, “.mpg”, “.mpeg”, “.mkv”, “.mp4”, “.mp3”, “.wma”, “.wav”, “.gif”

- Neke “.wav” datoteke se ne podržavaju na ovom playeru.
- Naziv datoteke je ograničen na 180 znakova.
- Za učitavanje sadržaja medija može trebati nekoliko minuta, što ovisi o veličini i broju datoteka.

Najviše datoteka/mapa: Manje od 2 000 (ukupan broj datoteka i mapa).

CD-R/RW, DVD±R/RW, BD-R/RE format: ISO 9660+JOLIET, UDF i UDF Bridge format

FILM

Mogućća veličina rezolucije:

1 920 x 1 080 (W x H) piksela

Titlovi koji se mogu reproducirati:

SubRip (.srt / .txt), SAMI (.smi), SubStation Alpha (.ssa/.txt), MicroDVD (.sub/.txt), VobSub (.sub), SubViewer 1,0 (.sub), SubViewer 2,0 (.sub/.txt), TMLayer (.txt), DVD Subtitle System (.txt)

Kodek format koji se može reproducirati:

“DIVX3.xx”, “DIVX4.xx”, “DIVX5.xx”, “XVID”, “DIVX6.xx” (Samo standardna reprodukcija), H.264/ MPEG-4 AVC, MPEG2 PS, MPEG2 TS

Audio format koji se može reproducirati:

“Dolby Digital”, “DTS”, “MP3”, “WMA”, “AAC”, “AC3”

- Svi WMA Audio formati nisu kompatibilni s ovim uređajem.

Frekvencija uzorka:

32 kHz - 48 kHz (WMA),

16 kHz - 48 kHz (MP3)

Bit brzina:

32 kbps - 192 kbps (WMA),

32 kbps - 320 kbps (MP3)



Napomena

- HD filmske datoteke sadržane na CD-u ili USB-u 1,0/1,1 se možda neće pravilno reproducirati. Za reprodukciju HD filmskih datoteka se preporučuju BD, DVD ili USB 2,0.
- Player podržava H.264/MPEG-4 AVC profile Main, High na razini 4,1. Za datoteku više razine, na zaslonu će se prikazati poruka upozorenja.
- Player ne podržava datoteke snimljene pomoću GMC*¹ ili Qpel*². To su tehnike video kodiranja u MPEG4 standardu, kao DivX ili XVID.
*1 GMC – Global Motion Compensation
*2 Qpel – Quarter pixel
- Ovaj uređaj podržava UTF-8 dokumente čak i ako sadrže Unicode podnaslove. Ovaj uređaj ne podržava čiste Unicode podnaslove.
- Ovisno o tipu dokumente ili načina snimanja možda izostane reprodukcija.
- Diskovi koji se snimaju na uobičajenom PC-u kao multisession ovaj uređaj ne podržava.
- Za reprodukciju filmova naziv dokumenta filma i naziv dokumenta podnaslova moraju biti isti.
- Ako je video codec MPEG2 TS ili MPEG2 PS podnaslov se neće reproducirati.

GLAZBA

Frekvencija uzorka:

32 kHz - 48 kHz (WMA),

11 kHz - 48 kHz (MP3)

Bit brzina:

8 kbps - 320 kbps (WMA, MP3),



Napomena

Ukupno vrijeme reprodukcije prikazano na zaslonu možda neće biti točno za VBR datoteke.

FOTO

Preporučena veličina:

Manje od 4,000 x 3,000 x 24 bit/piksel

Manje od 3,000 x 3,000 x 32 bit/piksel

- Ne podržavaju se progresivne i lossless komprimirane JPEG slikovne datoteke.

Regionalni kod

Regionalni kod za ovaj uređaj otisnut je na dnu proizvoda. Uređaj može reproducirati samo BD-ROM ili DVD diskove s oznakom kao i na zadnjoj strani uređaja ili s oznakom "ALL(Svi)".

AVCHD (Advanced Video Codec High Definition (Napredni video kodek visoke rezolucije)

- Player može reproducirati diskove u AVCHD formatu. Ovi se diskovi normalno snimanju i koriste u video kamerama.
- AVCHD je format visoke rezolucije digitalne video kamere.
- MPEG-4 AVC/H.264 format može komprimirati slike s većom učinkovitošću od klasičnog formata komprimiranja slike.
- Neki AVCHD diskovi koriste "x.v.Colour" format.
- Player može reproducirati AVCHD diskove pomoću "x.v.Colour" formata.
- Neki diskovi u AVCHD formatu se možda neće reproducirati ovisno o uvjetima snimanja.
- Diskovi u AVCHD formatu se trebaju finalizirati.
- "x.v.Colour" nudi širi opseg boja u odnosu na normalni disk DVD video kamere.

Određeni sistemski zahtjevi

Za reprodukciju videa visoke razlučivosti:

- Zaslom visoke razlučivosti koji ima COMPONENT ili HDMI ulazni priključak.
- BD-ROM disk sa sadržajem visoke rezolucije.
- Za neke je sadržaje potreban HDMI ili HDCP DVI ulaz na uređaju sa zaslonom (kako to već naznačuje izdavač diska).
- Za višu konverziju DVD-a standardne razlučivosti potreban je HDMI ili HDCP DVI ulaz na uređaju sa zaslonom za sadržaje koji su zaštićeni protiv kopiranja.

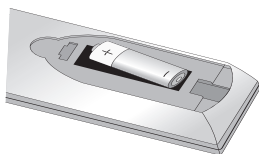
Napomene o kompatibilnosti

- Budući da je BD-ROM novi format, mogući su problemi s kompatibilnošću za neke diskove, digitalna priključivanja i sl. Ako primijetite problem kompatibilnosti, molimo kontaktirajte LG servisni centar za korisnike.
- Prikazivanje sadržaja visoke razlučivosti i više konverzije standardnog DVD sadržaja može na vašem displeju uređaju zahtijevati HDMI ulaz ili HDCP DVI ulaz.
- Neki BD-ROM, HD DVD i DVD diskovi mogu ograničavati upotrebu nekih operacijskih naredbi ili mogućnosti.
- Za spremanje nekih informacija povezanih s diskom, kao i za preuzimanje sadržaja s interneta, možete koristiti USB uređaj. Disk koji koristite će odrediti koliko dugo će se te informacije čuvati.

Daljinski upravljač



Instaliranje baterije



Skinite poklopac baterije na stražnjoj strani daljinskog upravljača i umetnite dvije RO3 (veličina AAA) baterije \oplus i \ominus ispravno postavljeni polovi.

1

RADIO&INPUT: Mijenja modus ulaza.

MARKER: Označava točku tijekom reprodukcije.

⏻ (POWER): Uključuje ili isključuje uređaj.

⏏ OPEN/CLOSE: Otvara i zatvara ladicu za disk.

📄 INFO/DISPLAY: Otvara ili zatvara prikaz na zaslonu (OSD).

🏠 HOME: Otvara ili zatvara početni izbornik [Početni izbornik].

DISC MENU: Otvara izbornik na disku.

2

PRESET (Λ/V): Odabire program radija.

TUNING (-/+): Bira željenu radio stanicu.

Λ/V/</> (gore/dolje/lijevo/desno): Koristi se za navigaciju kroz displej na ekranu.

⊙ ENTER: Potvrđuje odabir izbornika.

↶ RETURN: Zatvara izbornik ili nastavlja reprodukciju.

TITLE/POPUP: Prikazuje izbornik DVD naslova ili BD-ROM popup izbornik, ako je to moguće.

■ STOP: Zastavlja reprodukciju.

▶ PLAY: Započinje reprodukciju.

⏸ PAUSE/STEP: Puzira reprodukciju.

◀/▶ SCAN: Traži unazad ili naprijed.

⏪/▶ SKIP: Ide na sljedeće ili prethodno poglavlje / snimku / datoteku.

3

SPEAKER LEVEL: Postavlja glasnoću za željeni zvučnik.

SOUND EFFECT: Postavlja modus zvučnog efekta.

VOL +/-: Podešava glasnoću zvučnika.

OPTICAL: Izravno mijenja modus ulaza u optički ulaz.

MUTE: Isključuje zvuk uređaja.

Tipke u boji (R, G, Y, B): Koriste se za navigaciju kroz izbornike.

RDS: Sustav radio podataka (Radio Data System)

PTY: Prikazuje vrstu RDS programa.

PTY SEARCH: Traži vrstu programa.

MONO/STEREO: Odabire mono/ stereo u FM modusu rada.

SEARCH: Otvara ili zatvara izbornik za traženje.

SLEEP: Postavlja određeno vrijeme nakon kojeg će se uređaj automatski isključiti.

● REC: Snima audio CD.

ZOOM: Otvara ili zatvara [Zum] izbornik.

0-9 brojčane tipke: Odabiru brojčane opcije u izborniku.

CLEAR: Briše oznaku u izborniku za traženje pomoću markera (oznake) ili briše broj kada se postavlja lozinka.

↺ REPEAT: Ponavlja željeni odsjek ili sekvencu.

4

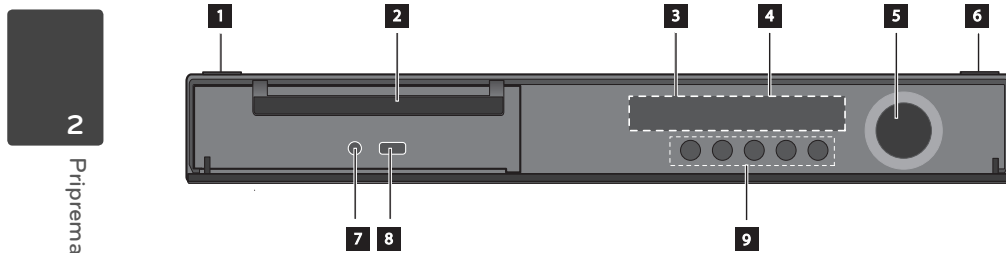
Tipke za upravljanje TV-om: Pogledajte stranicu 69.

***:** Ova tipka nije omogućena.

2

Priprema

Prednja ploča



2
Priprema

1 (POWER) Tipka uključuje/isključuje

2 Pladanj za disk

3 Senzor daljinskog upravljača

4 Prozor zaslona

5 Upravljanje glasnoćom

6 (OPEN/CLOSE)

7 PORT. IN

8 USB priključak

9 **Operation buttons**

>/|| (PLAY / PAUSE)

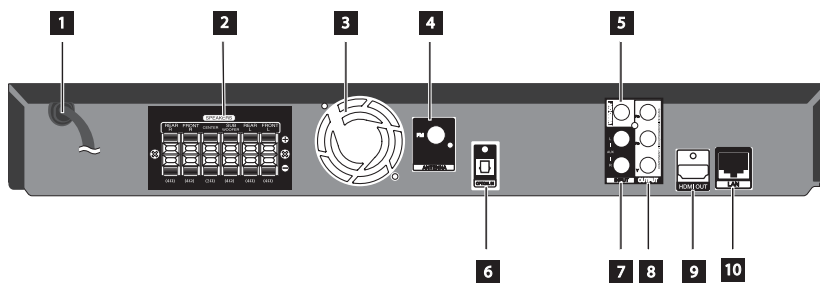
■ (STOP)

!<</ >>! (SKIP), <</ >> (SCAN)

F (Funkcija)

Mijenja izvor ulaza ili funkciju.

Zadnja ploča



- 1** Električni kabel
Ukopčajte u izvor električnog napajanja.
- 2** Konektori zvučnika
- 3** Ventilator za hlađenje
- 4** Antenski konektor
- 5** VIDEO OUT
- 6** OPTICAL IN
- 7** AUX (L/R) INPUT
- 8** COMPONENT VIDEO (Y Pb Pr)
OUTPUT (PROGRESSIVE SCAN)
- 9** HDMI OUT (tip A, verzija 1.3)
Priključite na TV s HDMI ulazima.
- 10** LAN priključak

2

Priprema

3 Instaliranje

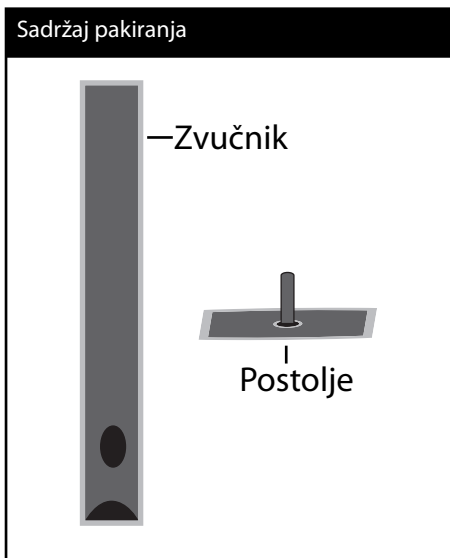
Postavljanje zvučnika na postolje za zvučnik

3

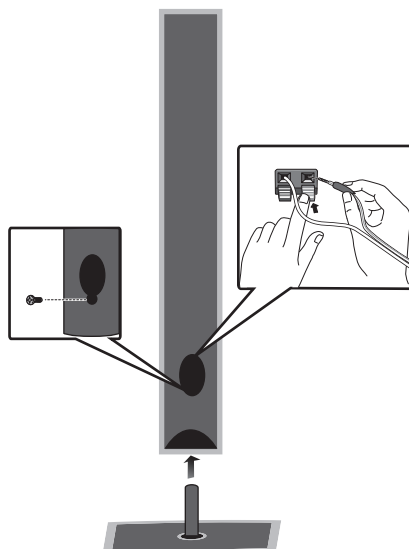
Instaliranje

Prije nego priključite zvučnike, sastavite zvučnike s postoljima. Molimo provjerite dijelove za sastavljanje zvučnika.

Sadržaj pakiranja



Spojite zvučnike s postoljima zvučnika zatezanjem vijaka.



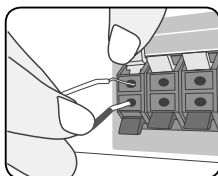
Priključivanje zvučnika

Priključivanje zvučnika na player

Priključite na uređaj žice koje se nalaze namotane na zvučniku.

Za priključivanje kabela na uređaj, pritisnite svaku plastičnu tipku kako bi se otvorio priključak za zvučnik na uređaju. Umetnite žicu i otpustite tipku.

Crni kraj svake žice priključite na priključke s oznakom - (minus), a drugi kraj priključite na priključke s oznakom + (plus).



Boja	Zvučnik	Položaj
Siva	Nazad	Nazad desno
Plava	Nazad	Nazad lijevo
Zelena	Sredina	Sredina
Narančasta	Subwoofer	Bilo koji položaj naprijed
Crvena	Naprijed	Naprijed desno
Bijela	Naprijed	Naprijed lijevo

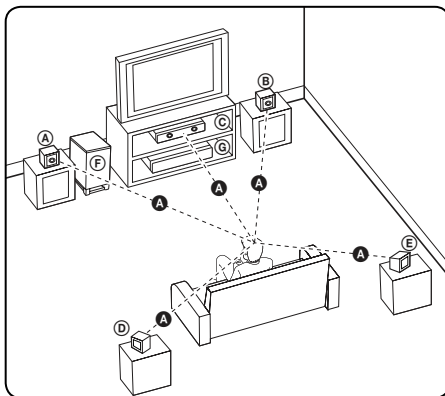


OPREZ

- Pazite da djeca ne guraju svoje ruke ili predmete u * otvor zvučnika.
*Otvor zvučnika: Rupa na zatvorenoj kutiji zvučnika, za bogatiji bas zvuk.
- Postavite srednji zvučnik na sigurnoj udaljenosti od dosega djece.
U protivnom bi posljedice mogle biti padanje zvučnika, osobne ozljede i/ili oštećenja imovine.
- Zvučnici sadrže magnetne dijelove, tako da se na TV zaslonu ili monitoru računala mogu pojaviti nepravilnosti u boji. Molimo, zvučnike postavite dalje od TV zaslona il računala.

Razmještanje sustava

Sljedeća slika prikazuje primjer raspoređivanja sustava. Napominjemo da se slike u ovom priručniku razlikuju od stvarnog uređaja i služe samo kao primjer. Za najbolji mogući surround zvuk, svi zvučnici izuzev subwoofera se trebaju postaviti na istu udaljenost od mjesta slušanja (A).



Ⓐ Prednji lijevi zvučnik (L)/

Ⓑ Prednji desni zvučnik (R):

Prednje zvučnike postavite sa strane monitora ili zaslona i što je više moguće u ravnini s površinom zaslona.

Ⓒ Srednji zvučnik:

Srednji zvučnik postavite iznad ili ispod monitora ili zaslona.

Ⓓ Surround lijevi zvučnik (L)/

Ⓔ Surround desni zvučnik (R):

Ove zvučnike postavite iza vašeg mjesta slušanja i lagano ih okrenite prema unutra.

Ⓕ Subwoofer:

Položaj subwoofera nije kritičan, jer duboki bas tonovi nisu jako usmjereni. Međutim, subwoofeer je bolje postaviti blizu prednjih zvučnika. Zvučnik malo okrenite prema sredini sobe kako bi smanjili odbijanja zvuka od zidova.

Ⓖ Uređaj

Priključivanje na TV

Izvršite jedno od sljedećih priključivanja, ovisno o mogućnostima vaše postojeće opreme.

- HDMI priključivanje (stranica 19-20)
- Komponentni video priključivanje (stranica 21)
- Video priključivanje (stranica 21)

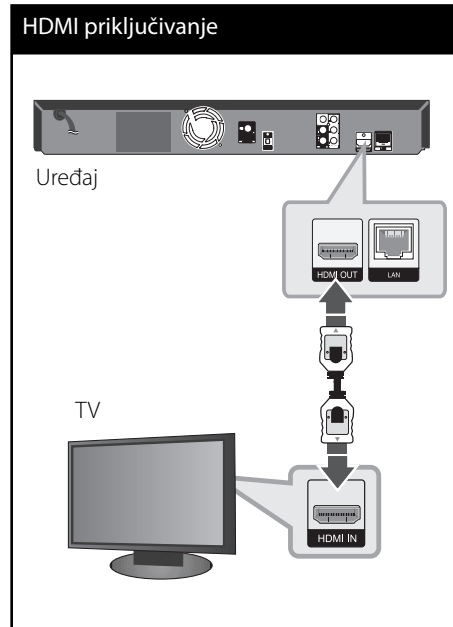


Napomena

- Ovisno o vašem TV-u i drugoj opremi koju želite priključiti, postoje razni načini na koje možete priključiti player. Koristite samo jedno od priključivanja opisanih u ovom priručniku.
- Molimo pogledajte priručnike za vaš TV, stereo sustav ili druge uređaje, veće prema potrebi, za izvršavanje najboljeg priključivanja.
- Pazite da player bude izravno priključen na TV. Podesite TV na pravilan kanal za video ulaz.
- Ne priključujte player preko vašeg video rekordera. Sustav za zaštitu protiv kopiranja bi mogao izobličiti sliku.

HDMI priključivanje

Ako koristite HDMI TV ili monitor, možete ga priključiti na ovaj player koristeći HDMI kabel (Tip A, verzija 1.3). Priključite HDMI OUT priključak na playeru na HDMI IN priključak na HDMI kompatibilnom TV-u ili monitoru.



Postavite TV izvor za HDMI (pogledajte TV priručnik za vlasnika).

**Napomena**

- Mijenjanje rezolucije kada je priključivanje već napravljeno može dovesti do nepravilnosti u radu. Kako biste riješili problem isključite player i ponovo ga uključite.
- Kada HDMI priključivanje s HDCP nije verificirano, TV zaslon će se zacrniti. U tom slučaju, provjerite HDMI priključivanje ili iskopčajte HDMI kabel.
- Ako se na ekranu vide smetnje ili linije, molimo provjerite HDMI kabel (duljina je općenito ograničena na 4,5 m, a koristi se HDMI kabel velike brzine (verzija 1.3).
- Ako priključeni HDMI uređaj ne prihvaća playerov audio izlaz, audio zvuk na HDMI uređaju može biti izobličen ili možda neće biti zvuka.
- Kada upotrebljavate HDMI priključivanje, možete mijenjati rezoluciju za HDMI izlaz. (Pogledajte "Podešavanje rezolucije" na stranici 22.)
- Odaberite vrstu video izlaza s HDMI OUT priključka koristeći [HDMI Color Setting] (HDMI postavke boje) opciju u [Setup] (Postavke) izborniku (pogledajte stranicu 31).
- Kada priključite HDMI ili DVI kompatibilni uređaj obratite pažnju na sljedeće:
 - Pokušajte isključiti HDMI/DVI uređaj i ovaj player. Sljedeće, uključite HDMI/DVI uređaj i ostavite ga uključenog otprilike 30 sekundi, a zatim uključite ovaj player.
 - Video ulaz za priključeni uređaj je ispravno postavljen za ovaj uređaj.
 - Priklučeni uređaj je kompatibilan s 720 x 576p, 1 280 x 720p, 1 920 x 1 080i ili 1 920 x 1 080p video ulazom.
- Svi HDCP kompatibilni DVI uređaji neće raditi s ovim player-om.
 - Slika se neće ispravno prikazati s ne-HDCP uređajem.
 - Player ne podržava reprodukciju, a TV zaslon postaje crn.

Što je SIMPLINK?

Nekim funkcijama ovog uređaja može se upravljati pomoću daljinskog upravljača TV-a, kada su uređaj i LG TV sa SIMPLINK funkcijom povezani preko HDMI priključivanja.

Funkcije kojima može upravljati daljinski upravljač LG TV-a; reprodukcija, pauza, skeniranje, preskakanje, stop, isključivanje i sl.

Pogledajte TV priručnik za vlasnika za detalje o SIMPLINK funkciji.

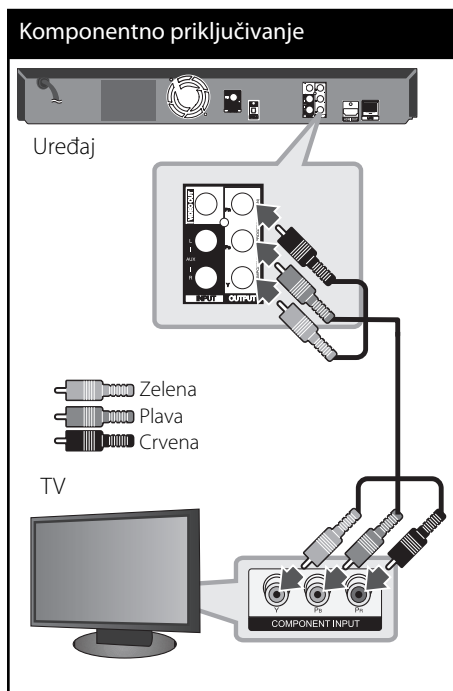
LG TV sa SIMPLINK funkcijom ima dolje prikazani logotip.

**Napomena**

- Ovisno o vrsti diska ili stanju reprodukcije, neke se SIMPLINK operacije mogu razlikovati od onog što biste željeli ili možda neće raditi.
- Kada koristite SIMPLINK funkciju, morate se priključiti na OPTICAL IN priključaka kako bi mogli reproducirati TV zvuk preko vašeg sustava zvučnika.

Priključivanje komponentnog videa

Priključite COMPONENT VIDEO OUT priključke na playeru na odgovarajuće ulazne priključke na TV-u pomoću Y P_B P_R kablova. Preko zvučnika sustava možete čuti zvuk.

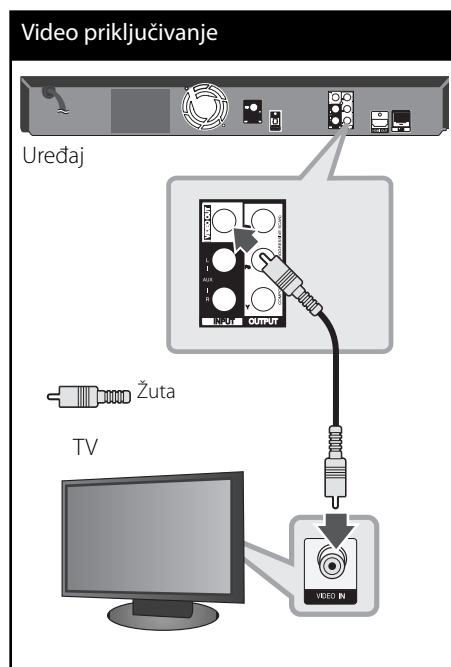


Napomena

Kada koristite COMPONENT VIDEO OUT priključivanje, možete promijeniti rezoluciju izlaza. (Pogledajte "Podešavanje rezolucije" na stranici 22.)

Video priključivanje

Priključite VIDEO OUT priključak na playeru na odgovarajući video ulazni priključak na TV-u pomoću video kabela. Preko zvučnika sustava možete čuti zvuk.



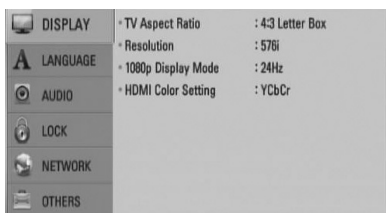
3

Instaliranje

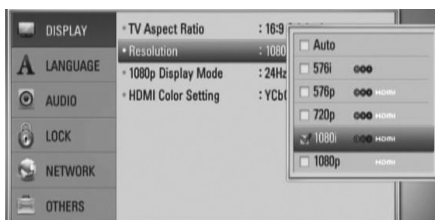
Podešavanje rezolucije

Player omogućuje biranje nekoliko izlaznih rezolucija za HDMI OUT i COMPONENT VIDEO OUT priključke. Rezoluciju možete promijeniti pomoću [Setup] (Postavke) izbornika.

1. Pritisnite HOME (🏠).
2. Koristite </> za odabir [Setup] (Postavke), a zatim pritisnite ENTER (⊙).
Pojavit će se [Setup] (Postavke) izbornik.



3. Koristite ^/v kako biste odabrali [DISPLAY] (ZASLON) opciju, a zatim pritisnite > kako biste prešli na drugu razinu.
4. Koristite ^/v za odabir [Resolution] opcije, a zatim pritisnite ENTER (⊙) ili > za prijelaz na treću razinu.



5. Koristite ^/v kako biste odabrali željenu rezoluciju, a zatim pritisnite ENTER (⊙) kako biste potvrdili odabir.

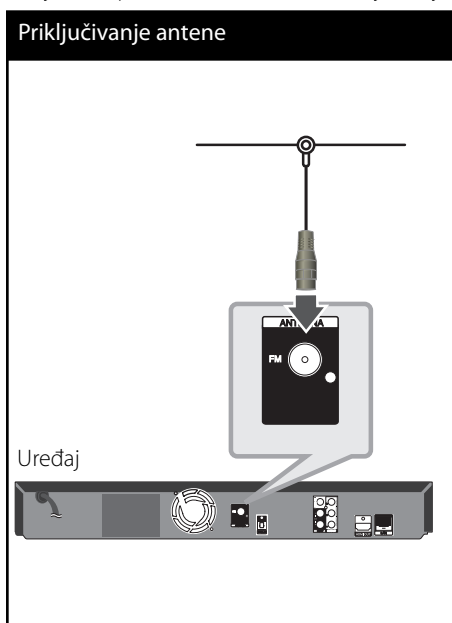


Napomena

- Ako vaš TV ne prihvaća rezoluciju koju ste postavili na playeru, rezoluciju možete postaviti na 576p na sljedeći način:
Pritisnite ■ dulje od 5 sekundi.
- S obzirom da nekoliko čimbenika utječe na rezoluciju video izlaza, pogledajte „Rezolucija Video izlaza” na stranici 74.

Priključivanje antene

Priključite isporučenu antenu za slušanje radija.



Napomena

Nakon priključivanja FM žičane antene, držite antenu što je više moguće u vodoravnom položaju. Pazite da potpuno razvučete FM žičanu antenu.

Priključivanje vanjskog uređaja

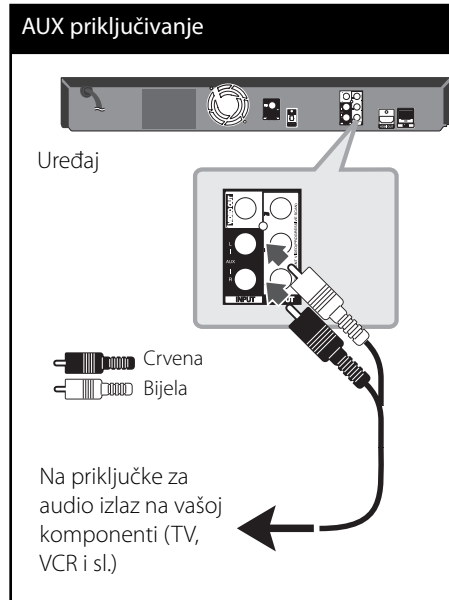


AUX priključivanje

Preko zvučnika sustava možete slušati zvuk s vaše komponente preko priključaka za analogni audio izlaz na komponenti.

Priključke za analogni audio izlaz na vašoj komponenti priključite na AUX L/R (INPUT) priključke na uređaju. Zatim odaberite [AUX] opciju pritiskom na RADIO&INPUT i ENTER (Ⓞ).

Također možete koristiti F tipku na prednjoj ploči za odabir modusa ulaza.



3

Instaliranje



PORT. IN priključivanje

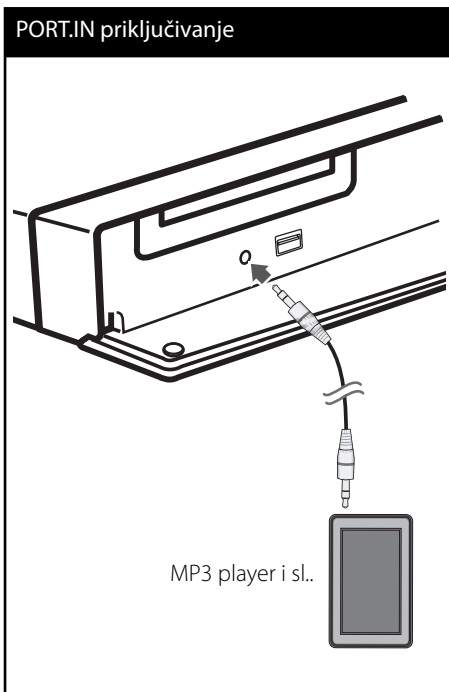
Zvuk s vašeg prijenosnog playera možete slušati na zvučnicima sustava.

Priključite priključak za slušalice (ili izlaznu liniju) prijenosnog audio playera na PORT. IN priključak na ovom uređaju. Zatim odaberite [PORTABLE] opciju pritiskom na RADIO&INPUT i ENTER (⊙).

Također možete koristiti F tipku na prednjoj ploči za odabir modusa ulaza.

3

Instaliranje

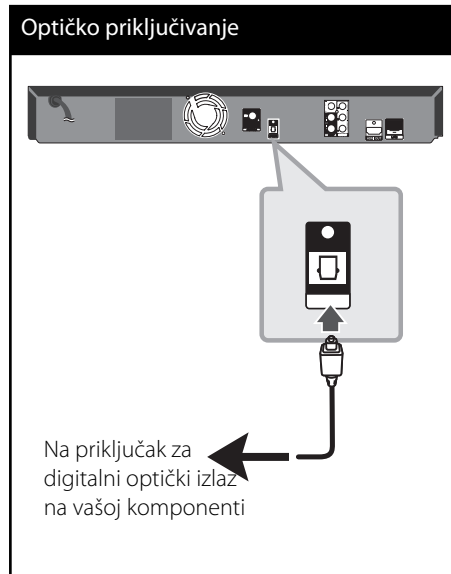


OPTICAL IN priključivanje

Preko zvučnika sustava možete slušati zvuk s vaše komponente koja ima digitalni optički priključak.

Priključite priključak za optički izlaz na vašoj komponenti na OPTICAL IN priključke na uređaju. Zatim odaberite [OPTICAL IN] opciju pritiskom na RADIO&INPUT i ENTER (⊙). Ili pritisnite OPTICAL za izravan odabir.

Također možete koristiti F tipku na prednjoj ploči za odabir modusa ulaza.

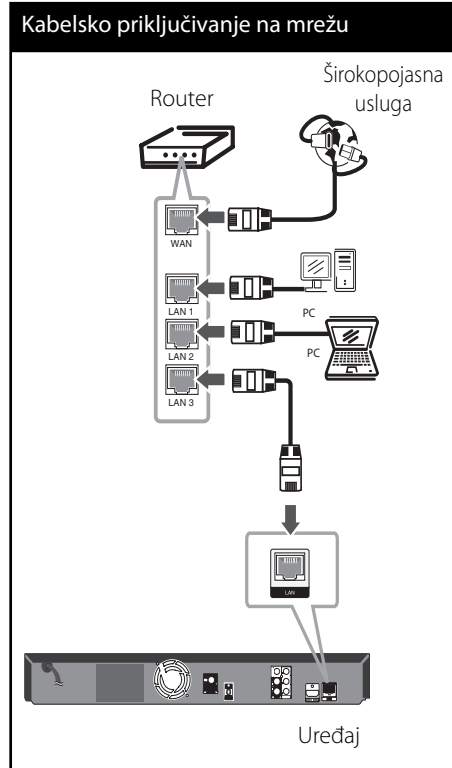


Priključivanje na vašu kućnu mrežu

Player se može priključiti na lokalnu mrežu (LAN) preko LAN priključka na zadnjoj ploči. Priključivanjem uređaja na širokopoljasnu kućnu mrežu dobit ćete pristup uslugama kao što je ažuriranje softvera, BD-LIVE interakcija, kao i uslugama internet videa.

Kabelsko priključivanje na mrežu

Priključite LAN priključak na playeru na odgovarajući priključak na vašem modemu ili ruteru pomoću komercijalno dostupnog LAN ili Ethernet kabla (CAT5 ili bolje RJ45 konektor).



3

Instaliranje



Napomena

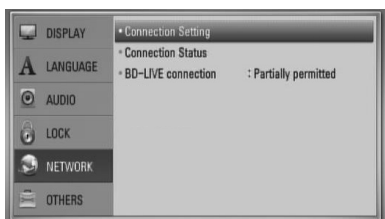
- Kod ukapčanja ili iskapčanja LAN kabla, držite kabel za konektor. Kod iskapčanja, ne potežite LAN kabel već iskopčajte konektor pritiskom na plastičnu polugicu.
- Ne priključujte telefonski kabel na LAN priključak.
- S obzirom da postoje brojne konfiguracije priključivanja, molimo slijedite specifikacije pružatelja vaše internet usluge.

Podešavanje kablanske mreže

Prije postavljanja kablanske mreže, potrebno je priključivanje na širokopojasni internet na vašoj kućnoj mreži.

Ako na lokalnoj mreži (LAN), preko kablskog priključivanja postoji DHCP server, player će automatski dobiti IP adresu. Nakon ostvarenja fizičkog priključivanja, mali broj kućnih mreža može zahtijevati podešavanje mrežnih postavki playera. Podesite mrežne postavke [NETWORK] (MREŽA) na sljedeći način.

1. Odaberite [Connection Setting] (Postavke priključivanja) opciju u [Setup] (Postavke) izborniku, a zatim pritisnite ENTER (Ⓢ).



2. Koristite $\wedge/\vee/\langle/\rangle$ za odabir IP modusa, [Dynamic] (Dinamik) ili [Static] (Statik). Normalno odaberite [Dynamic] (Dinamik) za automatsko dodjeljivanje IP adrese.



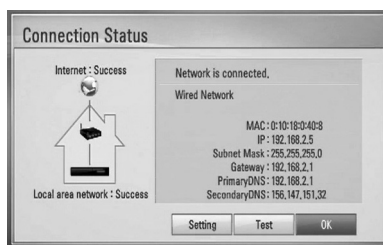
! Napomena

Ako na mreži nema DHCP servera, a vi želite ručno postaviti IP adresu, odaberite [Static] (Statik), a zatim postavite [IP Address] (IP adresa), [Subnet Mask], [Gateway] i [DNS Server] koristeći $\wedge/\vee/\langle/\rangle$ i brojčane tipke. Ako tijekom unošenja brojeva pogriješite, pritisnite CLEAR za brisanje jače osvjetljenih dijelova.

3. Odaberite [OK] i pritisnite ENTER (Ⓢ) za primjenu mrežnih postavki.
4. Player će vas pitati želite li testirati priključivanje na mrežu. Odaberite [OK] i pritisnite ENTER (Ⓢ) završetak priključivanja na mrežu.



5. Ako odaberete [Test] i pritisnete ENTER (Ⓢ) u koraku 4 gore, na zaslonu će se prikazati stanje priključivanja na mrežu. Stanje isto tako možete testirati u [Connection Status] (Stanje priključivanja) u [Setup] (Postavke) izborniku.



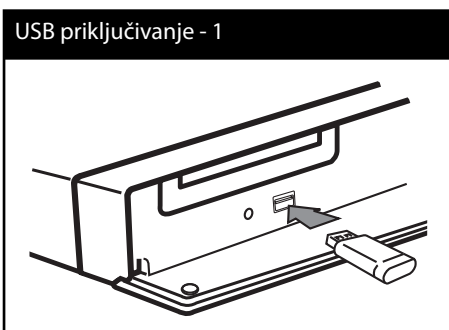
Napomene o priključivanju na mrežu:

- Brojni problemi kod podešavanja priključivanja na mrežu se često rješavaju resetiranjem rutera ili modema. Nakon priključivanja playera na kućnu mrežu, ruter ili modem brzo isključite ili iskopčajte utikač uređaja iz utičnice. Zatim uključite uređaj i /ili ukopčajte utikač uređaj nazad u utičnicu.
- Ovisno o pružatelju internet usluge (ISP), neki uređaji koji mogu primiti internet usluge mogu biti ograničeni uslijed uvjeta same usluge. Za detalje, kontaktirajte svoj ISP.
- Naša kompanija ne snosi odgovornost za nepravilnosti u radu playera i/ili funkcijama internet priključivanja nastalim zbog komunikacijskih grešaka/nepravilnosti povezanih s vašim širokopojasnim internet priključkom, ili drugom priključenom opremom.
- Funkcije BD-ROM diskova, omogućene preko funkcije Internet priključivanja nisu stvorene ili omogućene od strane naše kompanije i naša kompanija ne snosi odgovornost za njihovu funkcionalnost i neprestanu dostupnost. Neki materijali povezani s diskom koji su dostupni preko internet priključka možda neće biti kompatibilni s ovim playerom. Ako imate pitanja o takvo sadržaju, molimo kontaktirajte proizvođača diska.
- Neki internet sadržaji mogu zahtijevati veću brzinu širokopojasnog priključivanja.
- Čak i ako je player pravilno konfiguriran, neki internet sadržaji možda neće pravilno raditi uslijed zagušenja prometa na mreži, ili kvalitete vaše internet usluge, ili problema na strani pružatelja sadržaja.
- Neke operacije internet priključivanja možda neće biti moguće uslijed određenih ograničenja koje je postavio pružatelj internet usluge (ISP) koji vam isporučuje uslugu vašeg širokopojasnog internet priključivanja.
- Odgovorni ste za sve račune koje obračunava ISP, uključujući, bez ograničenja, naplatu priključka.
- Potreban je 10 Base-T ili 100 Base-TX LAN priključak za kablasko priključivanje na player. Ako vam vaša internet usluga ne dopušta takvo priključivanje, player neće moći priključiti.
- Za korištenje xDSL usluge potrebno je koristiti ruter.
- Za korištenje DSL usluge potrebno je koristiti DSL modem, a za korištenje usluge kablaskog modema potrebno je koristiti kablaski modem. Ovisno o načinu pristupa i pretplatničkom ugovoru s vašim poslužiteljem internet usluge (ISP), možda nećete moći koristiti funkcije priključivanja na internet u ovom playeru ili ćete možda biti ograničeni na broj uređaja koje istovremeno možete priključiti na mrežu. (Ako vaš poslužitelj (ISP) ograničava pretplatu na jedan uređaj, player se neće moći priključiti kada je na mrežu već priključeno računalo.)
- Korištenje "Router" možda neće biti dopušteno ili njegova upotreba može biti ograničena ovisno o uvjetima i ograničenjima koje postavlja vaš ISP poslužitelj. Za pojedinosti izravno kontaktirajte poslužitelja internet usluge.
- Isključite svu nekorisćenu mrežnu opremu na svojoj kućnoj mreži. Neki uređaji mogu stvarati zagušenje na mreži.

Priključivanje USB uređaja

Player može reproducirati filmske, glazbene i foto datoteke spremljene na USB uređaju.

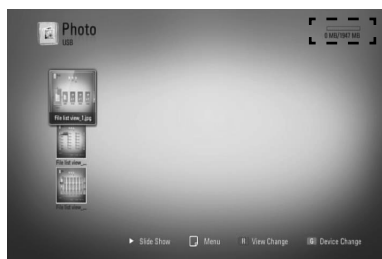
1. Gurnite USB uređaj u USB priključak dok ne sjedne na svoje mjesto.



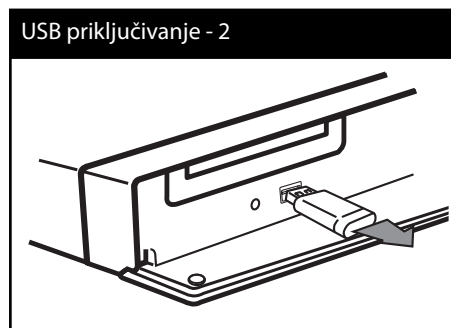
Kada priključite USB uređaj, u HOME izborniku, player automatski reproducira glazbene datoteke koje se nalaze u memoriji USB uređaja. Ako USB uređaj sadrži datoteke različitih vrsta, prikazat će se izbornik za odabir vrste datoteke.

Vrijeme učitavanja datoteke može ovisiti broju i sadržaju datoteka spremljenih na USB uređaj. Pritisnite ENTER (⊙) kada je odabrano [Cancel] (Poništi) za zaustavljanje učitavanja.

2. Odaberite [Movie] (Film), [Photo] (Foto) ili [Music] (Glazba) koristeći </>, a zatim pritisnite ENTER (⊙).
3. Odaberite datoteku koristeći ^/v/</>, a zatim pritisnite PLAY ili ENTER (⊙) za reprodukciju datoteke. Na zaslonu možete provjeriti memoriju USB uređaja.



4. Odaberite drugi modus. Pažljivo izvadite USB uređaj.





Napomena

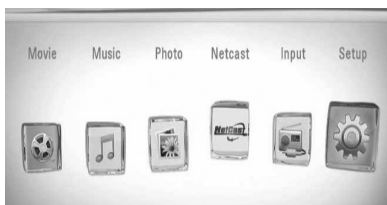
- Player podržava USB flash memoriju/vanjski HDD formatirane u FAT16, FAT32 i NTFS kod pristupa datotekama (glazba, foto, film). Međutim, za BD-LIVE i snimanje Audio CD-a, podržavaju se samo FAT16 i FAT32 formati. Kada koristite BD-LIVE i snimanje Audio CD-a koristite USB flash memoriju/vanjski HDD formata FAT16 ili FAT32.
- USB uređaj se može koristiti za lokalno spremanje kod gledanja BD-LIVE diskova s internetom.
- Uređaj može podržavati najviše 4 particije na USB uređaju.
- Ne vadite USB uređaj tijekom njegova rada (reprodukcija i sl.).
- USB Flash pogon koji zahtjeva instaliranje dodatnog programa kad se priključi na računalo se ne podržava.
- USB uređaj: USB uređaj koji podržava USB1,1 i USB2,0.
- Reproducirati se mogu filmske, glazbene i foto datoteke. Pojednosti za reprodukciju pojedine vrste datoteka potražite na odgovarajućim stranicama.
- Preporučuje se redovita izrada sigurnosnih kopija kako bi se spriječio gubitak podataka.
- Ako koristite USB produžni kabel, USB HUB ili USB čitač za kartice, USB uređaj se možda neće prepoznati.
- Neki USB uređaji možda neće raditi na ovom uređaju.
- Digitalna kamera i mobilni telefon nisu podržani.
- USB priključak uređaja se ne može priključiti na računalo. Uređaj se ne može upotrebljavati kao uređaj za pohranu podataka.

Postavke

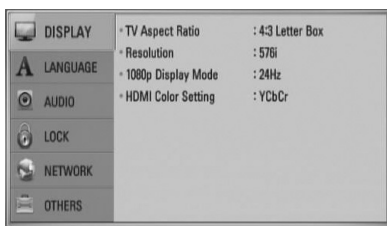
Podešavanje postavki

U [Setup] (Postavke) izborniku možete mijenjati postavke playera.

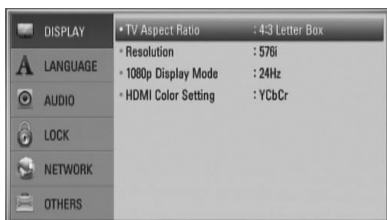
1. Pritisnite (🏠).



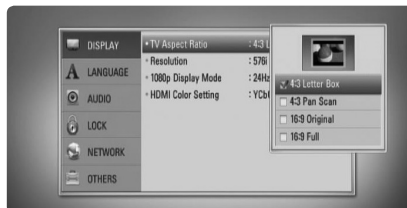
2. Koristite </> za odabir [Setup] (Postavke), a zatim pritisnite ENTER (⊙). Pojavit će se izbornik za početna podešavanja [Setup] (Postavke).



3. Koristite \wedge/\vee za odabir prve opcije, a zatim pritisnite > za prijelaz na drugu razinu.



4. Koristite \wedge/\vee za odabir druge opcije, a zatim pritisnite ENTER (⊙) za prelaz na treću razinu.



5. Koristite \wedge/\vee za odabir željene postavke, i pritisnite > ili ENTER (⊙) za potvrdu svog odabira.



[DISPLAY] (ZASLON)

izbornik

Omjer TV slike

Odaberite omjer TV izgleda u skladu s vašim TV-om.

[4:3 Letter Box] (4:3 Kvadrat)

Odaberite kada je priključen standardni 4:3 TV. Prikazuje kazališne slike s maskiranim prugama iznad i ispod slike.

[4:3 Pan Scan] (4:3 Pan sken)

Odaberite kada je priključen standardni 4:3 TV. Prikazuje obrezanu sliku kako bi se uklopila u TV zaslon. Obje strane slike su odrezane.

[16:9 Original]

Odaberite kada je priključen 16:9 široki TV. Slika 4:3 se prikazuje u izvornom 4:3 omjeru prikaza, tako da se na lijevoj i desno strani prikazuju crni rubovi.

[16:9 Full] (16:9 Puni)

Odaberite kada je priključen 16:9 široki TV. 4:3 slika se podešava vodoravno (linearno proporcionalno) kako bi slika popunila cijeli zaslon.

**Napomena**

[4:3 Letter Box] (4:3 Kvadrat) i [4:3 Pan Scan] (4:3 Pan sken) opcije ne možete odabrati kada je rezolucija postavljena na više od 720p.

Resolution (Rezolucija)

Postavlja rezoluciju izlaza za Komponentni i HDMI video signal. Pogledajte stranice 22 i 74 za detalje o postavkama za rezoluciju.

[Auto]

Ako je HDMI OUT priključak priključen na TV koji pruža informaciju o zaslonu (EDID), tada se automatski odabire rezolucija koja najviše odgovara priključenom TV-u. Ako je priključen samo COMPONENT VIDEO OUT priključak, rezolucija se postavlja kao zadana 1080i rezolucija.

[1080p]

Prosljeđuje na izlaz 1080 linija progresivnog videa.

[1080i]

Prosljeđuje na izlaz 1080 linija interlaced videa.

[720p]

Prosljeđuje na izlaz 720 linija progresivnog videa.

[576p]

Prosljeđuje na izlaz 576 linija progresivnog videa.

[576i]

Prosljeđuje na izlaz 576 linija interlaced videa.

1080p Display Mode (1080p tip zaslona)

Kada je rezolucija postavljena na 1080p, odaberite [24 Hz] za dobru prezentaciju filmskog materijala (1080p/ 24 Hz) s HDMI-opremljenim zaslonom kompatibilnim s 1080p /24 Hz ulazom.

**Napomena**

- Kada odaberete [24 Hz], kod prebacivanja između videa i filmskog materijala može doći do nekih smetnji na slici. U tom slučaju odaberite [50 Hz].
- Čak i kad je [1080p Display Mode] (1080p tip zaslona) postavljen na [24 Hz], ako vaš TV nije kompatibilan s 1080p/ 24 Hz, stvarna frekvencija video izlaza bit će 50 Hz kako bi odgovarala formatu video izvora.

HDMI Color Setting (HDMI postavke boje)

Odaberite vrstu izlaza s HDMI OUT priključka. Za ovu postavku, molimo pogledajte priručnik za vaš zaslonski uređaj.

[YCbCr]

Odaberite kada se priključujete zaslon s HDMI priključkom.

[RGB]

Odaberite kada se priključujete zaslon s DVI (RGB) priključkom.

A [LANGUAGE] (JEZIK) izbornik

Display Menu (Izbornik zaslona)

Odaberite jezik za [Setup] (Postavke) izbornik i prikaz na-zaslону.

Disc Menu/ Disc Audio/ Disc Subtitle (Izbornik diska/ Audio diska/ Titl diska)

Odaberite svoj jezik za audio snimke (disk audio), titlove i disk izbornik.

[Original]

Odnosi se na originalni jezik na kojem je snimljen disk.

[Other] (Drugo)

Pritisnite ENTER (Ⓢ) za odabir drugog jezika. Koristite brojčane tipke, a zatim pritisnite ENTER (Ⓢ) za unos odgovarajućeg 4-znamenkastog broja prema popisu kodova jezika na stranici 71.

[Off] (Isključeno) (samo za disk titl)

Isključite titl.



Napomena

Ovisno o disku, vaše postavke za jezik možda neće raditi.

[AUDIO] izbornik

Speaker Setup (Podesi zvučnik)

Za postizanje najboljeg mogućeg zvuka, koristite zaslon za podešavanje zvučnika kako bi odredili glasnoću priključenih zvučnika i njihovu udaljenost od mjesta slušanja. Koristite test za podešavanje glasnoće zvučnika na istu jačinu.



[Speaker] (Zvučnik)

Odabire zvučnik koji želite podešavati.

[Volume] (Glasnoća)

Podešava glasnoću svakog zvučnika.

[Distance] (Udaljenost)

Podešava udaljenost između svakog zvučnika i mjesta slušanja.

[Test/ Stop test tone] (Test/ Stop test)

Zvučnici će emitirati testni ton.

[OK]

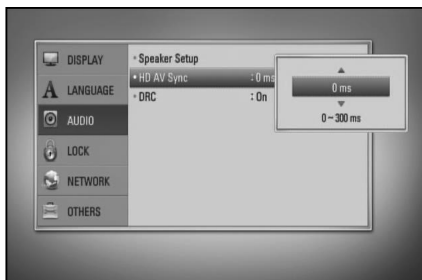
Potvrđuje postavke.

[Cancel] (Poništi)

Poništava postavku.

HD AV Sync

Digitalni TV ponekad može imati kašnjenja između slike i zvuka. Ukoliko se to dogodi, kašnjenje možete kompenzirati određujući postavku kašnjenja zvuka tako da zvuk 'čeka' dolazak slike: to se zove HD AV Sync. Koristite **▲ ▼** za kretanje gore i dolje i odabir vrijednosti kašnjenja, koje možete postaviti od 0 do 300 ms.



Kašnjenje će ovisiti o tome na kojem se digitalnom kanalu nalazite. Ako promijenite kanal, možda ćete trebati mijenjati vrijednost HD AV Sync.

DRC (Kontrola dinamičnog opsega -Dynamic Range Control)

Pomoću ove funkcije možete slušati zvuk filma na manjoj glasnoći, a da ne gubite jasnoću zvuka.

[Isključeno]

Isključuje tu funkciju.

[Uključeno]

Komprimira dinamični opseg za Dolby Digital, Dolby Digital Plus ili Dolby TrueHD audio izlaz.

[Auto]

Dinamični opseg za Dolby TrueHD audio izlaz se određuje sam po sebi.

Dinamični opseg za Dolby Digital i Dolby Digital Plus radi isto kao u [Uključeno] modusu.



Napomena

DRC postavka se može promijeniti samo kada disk nije umetnut ili se uređaj nalazi u potpunom stop modusu.



[LOCK] (ZAKLJUČAJ)

izbornik

Za pristup u [LOOK] (ZAKLJUČAJ) postavke, morate unijeti 4-znamenkasti sigurnosni kod koji ste sami postavili.

Ako još niste unijeli lozinku, poruka će vas obavjestiti da to učinite. Unesite dvaput 4-znamenkastu lozinku i pritisnite ENTER (Ⓢ) za kreiranje nove lozinke.

Password (Lozinka)

Možete kreirati ili promijeniti lozinku.

[None] (Nijedno)

Unesite dva puta 4-znamenkastu lozinku i pritisnite ENTER (Ⓢ) za kreiranje nove lozinke.

[Change] (Promjeni)

Unesite trenutnu lozinku i pritisnite ENTER (Ⓢ). Unesite dva puta 4-znamenkastu lozinku i pritisnite ENTER (Ⓢ) za kreiranje nove lozinke.



Napomena

Ako pogriješite prije nego pritisnete ENTER (Ⓢ), pritisnite CLEAR. Zatim unesite ispravnu lozinku.

Ako zaboravite lozinku,

Ako zaboravite lozinku, možete je obrisati na sljedeći način:

1. Izvadite disk koji bi mogao biti u playeru.
2. Odaberite [Lock] (Zaključaj) opciju u [Setup] (Postavke) izborniku.
3. Pomoću brojčanih tipki unesite "210499" u [Password] (Lozinka) izborniku. Lozinka je obrisana.

DVD Rating (DVD ocjena)

Blokira reprodukciju ocijenjenog DVD-a na osnovu sadržaja. (Svi diskovi nisu ocijenjeni.)

[Rating 1-8] (Ocjena 1-8)

Ocjena jedan (1) ima najveća ograničenja, a ocjena (8) je najmanje ograničavajuća.

[Unlock] (Otključaj)

Ako odaberete ovu opciju, roditeljska kontrola neće biti aktivna, a disk će se reproducirati u cijelosti.

BD Rating (BD ocjena)

Postavlja starosno ograničenje za BD-ROM reprodukciju. Koristite brojčane tipke za unos starosne granice za BD-ROM gledanje.

[255]

Gledati se mogu svi BD-ROM.

[0-254]

Zabranjuje reprodukciju BD-ROM-a s odgovarajućim ocjenama koje su na njima snimljene.



Napomena

[BD Rating] (BD ocjena) će se primjenjivati samo za BD disk koji sadrži Advanced Rating Control (Napredno upravljanje ocjenom).

Area Code (Kod zemlje)

Unesite kod područja čiji se standardi koriste za ocjenjivanje DVD video diska, prema popisu na stranici 70.



[NETWORK] (MREŽA)

izbornik

[NETWORK] (MREŽA) postavke su potrebne za ažuriranje softvera, BD Live i NetCast funkcija.

Connection Setting (Postavke priključivanja)

Ako je vaše kućno mrežno okruženje spremno za priključivanje playera, na playeru je potrebno podeliti mrežno priključivanje za mrežnu komunikaciju. (Pogledajte "Priključivanje na vašu kućnu mrežu" na stranicama 25.)

Connection Status (Stanje priključivanja)

Ako želite provjeriti stanje mreže playera, odaberite [Connection Status] (Stanje priključivanja) opciju i pritisnite ENTER (Ⓢ) za provjeru da li je uspjelo priključivanje na mrežu i internet.

BD-LIVE connection (BD-LIVE priključak)

Internet pristup možete ograničiti kada se koristi BD-LIVE funkcije.

[Permitted] (Dopušteno)

Internet pristup je dopušten za sve BD-LIVE sadržaje.

[Partially permitted] (Dijelom dopušteno)

Internet pristup je dopušten samo za BD-LIVE sadržaje koji imaju potvrde vlasnika sadržaja. Internet pristup i AACs Online funkcije su zabranjene za sve BD-LIVE sadržaje bez potvrde.

[Prohibited] (Zabranjeno)

Internet pristup je zabranjen za sve BD-LIVE sadržaje.



[OTHERS] (DRUGO)

izbornik

DIVX VOD

O DIVX VIDEO: DivX® je digitalni video format koji je kreirao DivX, Inc. Ovo je službeni DivX Certified uređaj koji reproducira DivX video. Posjetite www.divx.com za više informacija i softverskih alata za pretvaranje vaših datoteka u DivX video.

O DIVX VIDEO-ON-DEMAND (Video-na-zahjev): Ovaj DivX Certified® uređaj se mora registrirati kako bi mogao reproducirati DivX Video-on-Demand (VOD) sadržaj. Za generiranje registracijskog koda, potražite DivX VOD odjeljak u izborniku za podešavanja. S tim kodom posjetite vod.divx.com kako bi dovršili postupak registriranja i kako saznali više o DivX VOD-u.

[Register] (Registriranje)

Prikazuje registracijski kod vašeg playera.

[Deregister] (Deregistriranje)

Deaktivira vaš player i prikazuje kod za deaktiviranje.



Napomena

Svi video sadržaji preuzeti s DivX VOD-a koristeći registracijski kod ovog playera, mogu se reproducirati samo na ovom uređaju.

Auto Power Off (Auto isključenje)

Zaštita zaslona se prikazuje kada se player nalazi u Stop stanju približno 5 minuta. Ako ovu opciju postavite na [On] (Uključeno), uređaj će se automatski isključiti nakon 20 minuta prikazivanja zaštite zaslona. Postavite ovu opciju na [Off] (Isključeno) kako bi se ostavila zaštita zaslona sve dok korisnik ne bude koristio uređaj.

3

Instaliranje

Initialize (Inicijalizacija)

Factory Set (Tvornički set)

Player možete resetirati na njegove izvorne tvorničke postavke.

BD Storage Clear (BD obriši memor.)

Inicijalizira BD sadržaje s priključene USB memorije.



Napomena

Ako player resetirate na njegove izvorne tvorničke postavke pomoću [Factory Set] (Tvornički set) opcije, ponovo ćete morati postaviti postavke za aktiviranje on-line usluga i postavke za mrežu.

Software (Softver)

Information (Informacije)

Prikazuje trenutnu verziju softvera.

Update (Ažuriranje)

Softver možete ažurirati izravnim priključivanjem uređaja na server za ažuriranje softvera (pogledajte stranice 72-73).

Disclaimer Notice (Nota o odbijanju)

Pritisnite ENTER (Ⓢ) za prikaz napomene o Uskraćivanju jamstva za mrežne usluge na stranici 78.

Efekt zvuka

Možete odabrati odgovarajući modus zvuka. Pritisnite više puta SOUND EFFECT sve dok se na prozoru zaslona na prednjoj ploči ili na TV zaslonu, ne prikaže željeni modus zvuka. Prikazane stavke ekvolizatora se mogu razlikovati ovisno o izvorima zvuka i efektima.

[NATURAL]: Uživajte u prirodnom i ugodnom zvuku.

[BYPASS]: Softver s više-kanalnim surround audio signalima se reproducira na način na koji je snimljen.

[BASS]: Pojačava zvučni efekt basa na prednjem lijevom i desnom zvučniku i subwooferu.

[CLRVOICE]: Ovaj modus čini jasnim zvuk glasa, poboljšavajući kvalitetu zvuka glasa.

[VIRTUAL]: Možete uživati u dinamičnijem zvuku s poboljšanim srednjim kanalom.

[GAME]: Možete uživati u dinamičnijem virtualnom zvuku dok igrate video igrice.

[NIGHT]: Ova postavka vam pomaže kada gledate filmove na maloj glasnoći, kasno noću.

[RETOUCH]: Kada slušate MP3 datoteke ili drugu komprimiranu glazbu, možete poboljšati zvuk. Ovaj modus je moguć samo za 2-kanalne izvore.

[LOUDNESS]: Poboljšava bas i visoke tonove.

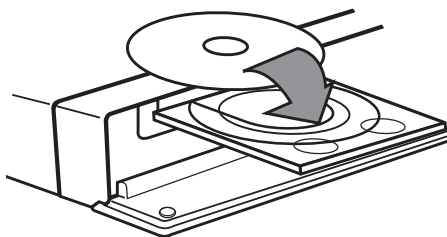
[NAT PLUS]: Možete slušati prirodni zvučni efekat isti kao i kod sustava 5,1 kanala.

4 Operacije

Općenita reprodukcija

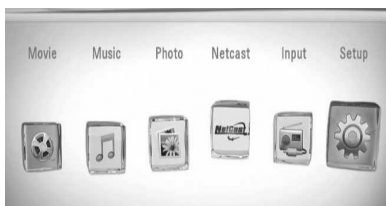
Reprodukcija diskova

1. Pritisnite OPEN/CLOSE (▲) i stavite disk u pladanj za disk.



2. Pritisnite OPEN/CLOSE (▲) za zatvaranje pladnja diska.
Za većinu Audio CD-a, BD-ROM-a i DVD-ROM diskova, reprodukcija započinje automatski.

3. Pritisnite HOME (🏠).



4. Odaberite [Movie] (Film), [Photo] (Foto) ili [Music] (Glazba) koristeći </>, a zatim pritisnite ENTER (⊙).
5. Odaberite Disk opciju koristeći </>, a zatim pritisnite ENTER (⊙).



Kada priključite najviše dva uređaja, izgleda kao gore.

6. Odaberite datoteku koristeći ▲/▼/</>, a zatim pritisnite ► PLAY ili ENTER (⊙) za reprodukciju datoteke.



Napomena

- Funkcije za reprodukciju opisane u ovom priručniku nisu uvijek moguće za sve datoteke i medije. Neke funkcije mogu biti onemogućene uslijed brojnih čimbenika.
- Ovisno o BD-ROM naslovima, za pravilnu reprodukciju će se možda zahtijevati priključivanje USB uređaja.

Zaustavljanje reprodukcije

Pritisnite ■ (STOP) tijekom reprodukcije.

Pauziranje reprodukcije

Pritisnite ■■ (PAUSE) tijekom reprodukcije.
Pritisnite ► (PLAY) za nastavak reprodukcije.

Reprodukcija okvir-po-okvir

Pritisnite ■■ (PAUSE) tijekom reprodukcije filma.
Pritisnite više puta ■■ (PAUSE) za reprodukciju okvir-po-okvir (Frame-by-Frame).

Pretraživanje naprijed ili nazad

Pritisnite ◀◀ ili ▶▶ za reprodukciju brzo naprijed ili nazad tijekom reprodukcije.
Razne brzine reprodukcije možete mijenjati ako više puta pritisnete ◀◀ ili ▶▶.

Usporavanje brzine reprodukcije

Kada je reprodukcija pauzirana, pritisnite više puta ▶▶ za odabir raznih brzina usporene reprodukcije.

Preskakanje na sljedeće / prethodno poglavlje / snimku / datoteku.

Tijekom reprodukcije, pritisnite ◀◀ ili ▶▶ za odlazak na sljedeće poglavlje/snimku/datoteku ili za povratak na početak trenutnog poglavlja/snimke/datoteke. Pritisnite ◀◀ kratko dva puta kako biste se vratili na prethodno poglavlje/snimku/datoteku.

Upotreba disk izbornika

BD **DVD** **AVCHD**

Prikazivanje disk izbornika

Zaslon izbornika se može prikazati najprije nakon umetanja diska koji sadrži izbornik. Ako tijekom reprodukcije želite prikazati disk izbornik, pritisnite DISC MENU.

Koristite ▲/▼/◀/▶ tipke za navigaciju kroz stavke izbornika.

Prikazivanje Pop-up izbornika

Neki BD-ROM diskovi sadrže Pop-up izbornik koji se prikazuje tijekom reprodukcije.

Pritisnite TITLE/POPUP tijekom reprodukcije i koristite ▲/▼/◀/▶ tipke za navigaciju kroz stavke izbornika.

Nastavljanje reprodukcije

BD DVD AVCHD MOVIE ACD
MUSIC

Uređaj memorira mjesto na kojem ste pritisnuli **■** (STOP) ovisno o disku.

Ako se na zaslonu kratko prikaže "■■■ (Resume Stop)", pritisnite **▶** (PLAY) za nastavak reprodukcije (od točke scene).

Ako dva puta pritisnete **■** (STOP) ili izvadite disk, na zaslonu se prikazuje "■■ (Complete Stop)". Uređaj će obrisati točku zaustavljanja.



Napomena

- Točka nastavljanja reprodukcije će se obrisati kada se pritisne tipka (na primjer: **⏻** (POWER), **▲** (OPEN/CLOSE) i sl.).
- Na BD-Video diskovima s BD-J, funkcija nastavljanja reprodukcije ne radi.
- Ako jedanput pritisnete **■** (STOP) tijekom BD-ROM interaktivne reprodukcije naslova, uređaj će biti u potpunom Stop modusu.

Napredna reprodukcija

Ponavljana reprodukcija

BD DVD AVCHD ACD MUSIC

Tijekom reprodukcije pritisnite više puta REPEAT za odabir željenog načina ponavljanja.

BD-i/DVD-i

A- – Odabrani odsjek će se ponavljano reproducirati.

Chapter – Trenutno poglavlje će se ponavljano reproducirati.

Title – Trenutni naslov će se ponavljano reproducirati.

Za povratak na normalnu reprodukciju pritisnite više puta REPEAT za odabir [Off] (Isključeno).

Audio CD-i/glazbene datoteke

Track – Trenutna snimka ili datoteka će se ponavljano reproducirati.

All – Sve snimke ili datoteke će se ponavljano reproducirati.

– Snimke ili datoteke će se reproducirati nasumičnim redoslijedom.

All – Sve snimke ili datoteke će se reproducirati nasumičnim redoslijedom.

A-B – Odabrani odsjek će se neprestano ponavljati. (Samo Audio CD)

Za povratak na normalnu reprodukciju, pritisnite CLEAR.



Napomena

- Ako jednom pritisnete tijekom ponavljanja reprodukcije poglavlja/snimke, poništit će se ponavljanje reprodukcije.
- Ova funkcija možda neće raditi na nekim diskovima ili naslovima.

Ponavljanje određenog dijela

BD DVD AVCHD ACD

Player može ponavljati dio koji sami odaberete.

1. Tijekom reprodukcije pritisnite REPEAT za odabir [A-] na početku dijela koji želite ponavljati. Zatim pritisnite ENTER (⊙).
2. Pritisnite ENTER (⊙) na kraju odabranog dijela. Dio koji ste odabrali će se neprestano ponavljano reproducirati.
3. Za povratak na normalnu reprodukciju pritisnite više puta REPEAT za odabir [Off] (Isključeno) ili pritisnite CLEAR.



Napomena

Ne možete odabrati isječak kraći od 3 sekunde.

Povećanje slike reprodukcije

1. Tijekom reprodukcije ili pauze pritisnite ZOOM za prikaz [Zum] izbornika.
2. Koristite crvenu (R) ili zelenu (G) tipku za povećanje ili smanjenje slike. Kroz povećanu sliku se možete kretati pomoću //</> tipki.
3. Za povratak na sliku normalne veličine pritisnite žutu (Y) tipku.
4. Pritisnite RETURN () za zatvaranje [Zum] izbornika.

Traženje oznake

BD DVD AVCHD MOVIE

Reprodukciju možete započeti od jedne do devet memoriranih točki.

Unošenje oznake

1. Tijekom reprodukcije pritisnite **MARKER** na željenoj točki. Na TV zaslonu se nakratko pojavljuje ikona oznake.
2. Ponovite korak 1 kako bi dodali najviše devet oznaka.

Pozivanje označene scene

1. Pritisnite **SEARCH** i na zaslonu će se prikazati izbornik traženja.
2. Pritisnite brojčanu tipku za odabir broja oznake koju želite pozvati. Reprodukcija počinje od označene scene.

Brisanje oznake

1. Pritisnite **SEARCH** i na zaslonu će se prikazati izbornik traženja.



2. Pritisnite **V** za označavanje broja oznake. Koristite **</>** za odabir označene scene koju želite obrisati.
3. Pritisnite tipku **CLEAR** i označena scena će se obrisati u izborniku za traženje.



Napomena

- Ova funkcija možda neće raditi ovisno o disku, naslovu, mogućnostima servera.
- Sve označene točke će se obrisati ako je naslov u potpunom stop (■) stanju, ako se naslov promijeni ili ako izvadite disk.
- Ako je ukupna dužina naslova manja od 10 sekundi, ova funkcija nije moguća.

Korištenje izbornika za traženje

BD DVD AVCHD MOVIE

Korištenjem izbornika za traženje lako možete pronaći mjesto od kojega želite započeti reprodukciju.

Traženje točke

1. Tijekom reprodukcije, pritisnite SEARCH za prikaz izbornika za traženje.



2. Pritisnite </> za preskakanje reprodukcije 15 sekundi naprijed ili nazad. Možete odabrati točku koju želite preskočiti pritiskom i držanjem </> tipke.

Pokretanje reprodukcije od označene scene

1. Pritisnite SEARCH i na zaslону će se prikazati izbornik traženja.
2. Pritisnite V za osvjetljavanje broja oznake. Koristite </> za odabir označene scene od koje želite započeti reprodukciju.
3. Pritisnite ENTER (Ⓢ) za pokretanje reprodukcije od označene scene.



Napomena

Ova funkcija možda neće raditi ovisno o disku, naslovu, mogućnostima servera.

Mijenjanje prikaza popisa sadržaja

MOVIE MUSIC PHOTO

U [Movie] (Film), [Music] (Glazba), [Photo] (Foto) izborniku, možete promijeniti prikaz popisa sadržaja.

Način 1

Pritisnite više puta crvenu (R) tipku.



Način 2

1. Na popisu sadržaja pritisnite INFO/DISPLAY (i) za prikaz opcija izbornika.
2. Koristite \wedge/V za odabir [Promjeni prikaz] opcije.
3. Pritisnite ENTER (e) za promjenu prikaza popisa sadržaja.

Prikaz informacije o sadržaju

MOVIE

Player može prikazati informaciju o sadržaju.

1. Odaberite datoteku koristeći $\wedge/V/</>$.
2. Pritisnite INFO/DISPLAY (i) za prikaz opcija izbornika.
3. Odaberite [Information] (Informacije) opciju koristeći \wedge/V , a zatim pritisnite ENTER (e). Informacija o datoteci će se prikazati na zaslonu.

Tijekom reprodukcije filma, informaciju o datoteci možete prikazati pritiskom na TITLE/POPUP.



Napomena

Informacija prikazana na zaslonu možda neće biti točna u usporedbi s stvarnom informacijom o sadržaju.

Memoriranje zadnje scene

BD DVD

Uređaj memorira zadnju scenu zadnje gledanog diska. Zadnja scena ostaje memorirana čak i izvadite disk iz uređaja ili isključite uređaj. Ako umetnete disk čije je scena memorirana, ta će se scena automatski pozvati.



Napomena

- Funkcija memoriranja zadnje scene za prethodni disk se briše kada se reproducira drugačiji disk.
- Ova funkcija možda neće raditi ovisno o vrsti diska.
- Uređaj ne memorira postavke diska ukoliko uređaj isključite prije nego pokrenete reprodukciju.

Prikaz na zaslonu

Možete prikazivati i podešavati razne informacije i postavke o sadržaju.

Prikaz informacija o sadržaju na-zaslonu

BD **DVD** **AVCHD** **MOVIE**

1. Tijekom reprodukcije, pritisnite INFO/DISPLAY (i) za prikaz raznih informacija o reprodukciji.



1 Title (Naslov) – broj trenutnog naslova / ukupan broj naslova.

2 Chapter (Poglavlje) – broj trenutnog poglavlja / ukupan broj poglavlja.

3 Time (Vrijeme) – proteklo vrijeme reprodukcije/ukupno vrijeme reprodukcije.

4 Audio – odabrani audio jezik ili kanal.

5 Subtitle (Podnaslov) – odabrani titl.

6 Angle (Kut) – odabrani kut/ukupan broj kutova.

7 TV Aspect Ratio (Omjer TV slike) – odabrani omjer TV aspekta.

8 Picture Mode (Modus slike) – odabrani modus slike.

2. Odaberite opciju koristeći \wedge/\vee .
3. Koristite $</>$ za podešavanje odabrane vrijednosti opcije.
4. Pritisnite RETURN (↵) za zatvaranje prikaza na-zaslonu.



Napomena

- Ako se nakon nekoliko sekundi ne pritisne nijedna tipka, prikaz na-zaslonu će nestati.
- Na nekim diskovima nije moguće odabrati broj naslova.
- Moguće stavke se mogu razlikovati ovisno o vrsti diska ili naslova.
- Ako se reproducira BD interaktivni naslov, neke se informacije o postavkama prikazuju na zaslonu, ali se ne mogu mijenjati.

Reprodukcija od odabranog vremena

BD DVD AVCHD MOVIE

1. Pritisnite INFO/DISPLAY (I) tijekom reprodukcije. Kvadrat za traženje vremena prikazuje preteklo vrijeme reprodukcije.
2. Odaberite [Time] (Vrijeme) opciju, a zatim unesite potrebno vrijeme za početak u satima, minutama i sekundama s lijeva na desno.
Na primjer, za pronalaženje scene u 2 sata, 10 minuta i 20 sekundi, unesite "21020".
Pritisnite </> za preskakanje reprodukcije 60 sekundi naprijed ili nazad.
3. Pritisnite ENTER (C) za pokretanje reprodukcije od odabranog vremena.



Napomena

Ova funkcija možda neće raditi na nekim diskovima ili naslovima.

Slušanje različitog audia

BD DVD AVCHD MOVIE

1. Tijekom reprodukcije pritisnite INFO/DISPLAY (I) za prikaz prikaza na-zaslону.
2. Koristite \wedge/\vee za odabir [Audio] opcije.
3. Koristite </> za odabir željenog jezika, audio snimke ili audio kanala.



Napomena

- Neki diskovi vam omogućuju mijenjanje audio odabira preko disk izbornika. U tom slučaju pritisnite TITLE/POP-UP ili DISC MENU tipku i odaberite odgovarajući audio s izbora disk izbornika.
- Odmah nakon što ste promijenili zvuk, neke će vrijeme, možda, doći do privremenog nesklada između slike i stvarnog zvuka.
- Na BD-ROM disku, višestruki audio format (5.1CH ili 7.1CH) se prikazuje s [MultiCH] u prikazu na-zaslону.

Odabir titl jezika

BD DVD AVCHD MOVIE

1. Tijekom reprodukcije pritisnite INFO/DISPLAY (I) za prikaz prikaza na-zaslону.
2. Koristite \wedge/\vee za odabir [Subtitle] (Podnaslov) opcije.
3. Koristite </> za odabir željenog titl jezika.
4. Pritisnite RETURN (↵) za zatvaranje prikaza na-zaslону.



Napomena

Neki diskovi vam omogućuju mijenjanje titl odabira preko disk izbornika. U tom slučaju pritisnite TITLE/POPUP ili DISC MENU tipku i odaberite odgovarajući titl s izbora disk izbornika.

Gledanje iz drugog kuta

BD DVD

Ako disk sadrži scene koje su snimljene pod različitim kutovima kamere, vi možete promijeniti kut kamere tijekom reprodukcije.

1. Tijekom reprodukcije pritisnite INFO/DISPLAY (I) za prikaz prikaza na-zaslону.
2. Koristite \wedge/\vee za odabir [Angle] (Kut) opcije.
3. Koristite $</>$ za odabir željenog kuta.
4. Pritisnite RETURN (↵) za zatvaranje prikaza na-zaslону.

Promjena omjera TV aspekta

BD DVD AVCHD MOVIE

Postavku omjera TV aspekta možete mijenjati tijekom reprodukcije.

1. Tijekom reprodukcije pritisnite INFO/DISPLAY (I) za prikaz prikaza na-zaslону.
2. Koristite \wedge/\vee za odabir [TV Aspect Ratio] (Omjer TV slike) opcije.
3. Koristite $</>$ za odabir željene opcije.
4. Pritisnite RETURN (↵) za zatvaranje prikaza na-zaslону.



Napomena

Ako u prikazu na-zaslону promijenite vrijednost [TV Aspect Ratio] (Omjer TV slike) opcije, [TV Aspect Ratio] (Omjer TV slike) opcija u [Setup] (Postavke) izborniku se neće promijeniti.

Promjena modusa slike

BD DVD AVCHD MOVIE

Tijekom reprodukcije možete mijenjati [Picture Mode] (Modus slike) opciju.

1. Tijekom reprodukcije pritisnite INFO/DISPLAY (I) za prikaz prikaza na-zaslону.
2. Koristite \wedge/\vee za odabir [Picture Mode] (Modus slike) opcije.
3. Koristite $</>$ za odabir željene opcije.
4. Pritisnite RETURN (↵) za zatvaranje prikaza na-zaslону.

Podešavanje [User setting] (Korisl. post.) opcije

1. Tijekom reprodukcije pritisnite INFO/DISPLAY (I) za prikaz prikaza na-zaslону.
2. Koristite \wedge/\vee za odabir [Picture Mode] (Modus slike) opcije.
3. Koristite $</>$ za odabir [User setting] (Korisl. post.) opcije, a zatim pritisnite ENTER (↵).



4. Koristite $\wedge/\vee/</>$ za podešavanje [Picture Mode] (Modus slike) opcija. Odaberite [Default] opciju, a zatim pritisnite ENTER (↵) za resetiranje svih video podešavanja.
5. Koristite $\wedge/\vee/</>$ za odabir [Close] (Zatvori) opcije, a zatim pritisnite ENTER (↵) za završetak podešavanja.

Uživanje u BD-LIVE funkciji

Uređaj vam omogućuje uživanje u funkcijama kao što su slika-u-slici, sekundarni audio, virtualni paketi i sl., s BD-Videoom koji podržava BONUSVIEW (BD-ROM verzija 2 Profile 1 verzija 1.1/ Finalni standard profil).

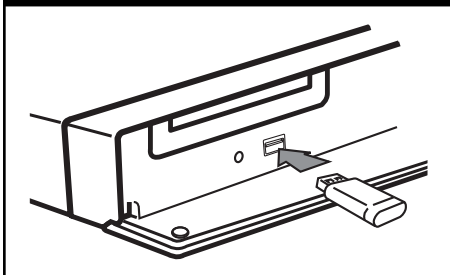
Sekundarni video i audio se mogu reproducirati s diska koji je kompatibilan s funkcijom slika-u-slici. Za način reprodukcije pogledajte upute na disku.

Kao dodatak BONUSVIEW funkciji, BD-Video koji podržava BD-LIVE (BD-ROM verzija 2 profil 2) koji ima funkciju proširenja mreže, vam omogućuje uživanje u više funkcija kao što su preuzimanje novih filmskih predstavljanja priključivanjem uređaja na internet.

1. Provjerite priključivanje na mrežu i postavke (stranice 25-27).
2. Umetnite USB uređaj za pohranu u USB priključak na prednjoj ploči.

Za preuzimanje bonus sadržaja potreban je USB uređaj za pohranu.

USB priključivanje



3. Pritisnite HOME (⬆), i postavite [BD-LIVE connection] (BD-LIVE priključak) opciju na [Setup] (Postavke) izbornik (stranica 35).

Ovisno o disku, BD-LIVE funkcija možda neće raditi ako je [BD-LIVE connection] (BD-LIVE priključak) opcija postavljena na [Partially Permitted] (Dijelom dopušteno).

4. Umetnite BD-ROM s BD-LIVE sadržajem. Operacije se razlikuju ovisno o disku. Pogledajte priručnik isporučen s diskom.



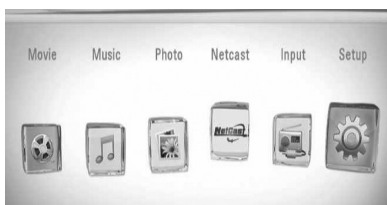
Napomena

- Ne vadite priključeni USB uređaj dok se preuzima sadržaj ili dok se Blu-ray disk nalazi u pladnju za disk. Takva radnja može oštetiti priključeni USB uređaj i BD-LIVE funkcija možda neće više pravilno raditi s oštećenim USB uređajem. Ako je uslijed takve radnje došlo do oštećenja USB uređaj, priključeni USB uređaj možete formatirati na računalu i zatim ga možete ponovo koristiti na playeru.
- Neki BD-LIVE sadržaji mogu na nekim područjima imati ograničeni pristup, veće prema odluci samog pružatelja internet usluge.
- Za učitavanje i uživanje u BD-LIVE sadržaju može trebati nekoliko minuta.

Reprodukcija filmske datoteke i VR diska

Reproducirati možete DVD-RW diskove snimljene u Video Recording (VR) formatu i filmske datoteke koje se nalaze na disku ili USB uređaju.

1. Pritisnite HOME (🏠).

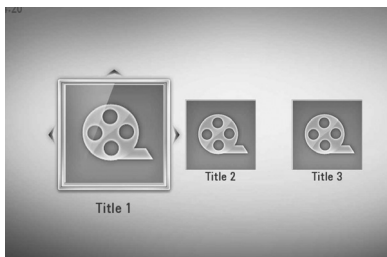


2. Odaberite [Movie] (Film) koristeći </>, a zatim pritisnite ENTER (⊙).
3. Odaberite uređaj koristeći </>, a zatim pritisnite ENTER (⊙).



Kada priključite najviše dva uređaja, izgleda kao gore.

4. Odaberite datoteku koristeći ^/v/</>, a zatim pritisnite PLAY ili ENTER (⊙) za reprodukciju datoteke.



Napomena

- Zahtjevi u odnosu na datoteku su opisani na stranici 11.
- Možete koristiti razne funkcije za reprodukciju. Pogledajte stranice 37-46.
- Nefinalizirani diskovi DVD VR formata se možda neće moći reproducirati na ovom playeru.
- Neki DVD-VR diskovi su napravljeni s CPRM podacima pomoću DVD RECORDER. Ovaj uređaj ne podržava tu vrstu diskova.

Što je CPRM?

CPRM je sustav za zaštitu protiv kopiranja (sa scramble sustavom) koji dopušta samo jedno kopiranje emitiranog programa. CPRM je kratica za Content Protection for Recordable Media (Zaštita sadržaja na medijima za snimanje).

Odabir titl datoteke

MOVIE

Ako naziv filmske datoteke i naziv titl datoteke isti, titl datoteka se automatski reproducira sa filmskom datotekom.

Ako se nazivi filmske i titl datoteke razlikuju, prije reprodukcije filma, morat ćete odabrati titl datoteku u [Film] izborniku.

1. Koristite $\wedge/\vee/\langle/\rangle$ za odabir titl datoteke koju želite reproducirati u [Movie] (Film) izborniku.
2. Pritisnite ENTER (⊙).



Ponovo pritisnite ENTER (⊙) kako bi poništili oznaku za titl datoteku. Odabrana titl datoteka će se prikazivati kod reprodukcije filmske datoteke.



Napomena

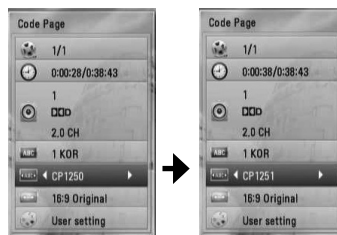
Ako tijekom reprodukcije pritisnete ■ (STOP) odabir titl datoteke će se poništiti.

Mijenjanje stranice za titl kod

MOVIE

Ako se titl ne prikazuje pravilno, možete promijeniti stranicu za titl kod kako bi se titl pravilno prikazivao.

1. Tijekom reprodukcije pritisnite INFO/DISPLAY (ⓘ) za prikaz prikaza na-zaslону.
2. Koristite \wedge/\vee za odabir [Code Page] (Stranica koda) opcije.
3. Koristite \langle/\rangle za odabir željene kod opcije.

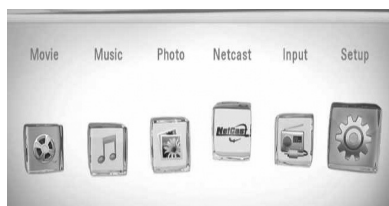


4. Pritisnite RETURN (↵) za zatvaranje prikaza na-zaslону.

Prikazivanje fotografije

Pomoću playera možete prikazivati foto datoteke.

1. Pritisnite HOME (🏠).



2. Odaberite [Photo] (Foto) koristeći </>, a zatim pritisnite ENTER (⊙).
3. Odaberite uređaj koristeći </>, a zatim pritisnite ENTER (⊙).



Kada priključite najviše dva uređaja, izgleda kao gore.

4. Odaberite datoteku koristeći ^/v/</>, a zatim pritisnite ENTER (⊙) za prikaz fotografije.



Reprodukcija slide prikaza

Pritisnite ► (PLAY) za pokretanje slide prikaza.

Zaustavljanje slide prikaza

Pritisnite ■ (STOP) tijekom slide prikaza.

Pauziranje slide prikaza

Pritisnite || (PAUSE) tijekom slide prikaza.

Pritisnite ► (PLAY) za ponovno pokretanje slide prikaza.

Preskakanje na sljedeću/prethodnu fotografiju

Tijekom prikazivanja fotografije na punom zaslonu, pritisnite < ili > za prelazak na prethodnu ili sljedeću fotografiju.



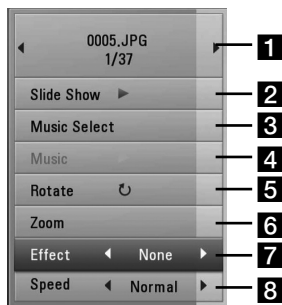
Napomena

- Zahtjevi u odnosu na datoteku su opisani na stranici 11.
- Možete koristiti razne funkcije za reprodukciju. Pogledajte stranice 37-46.

Opcije tijekom prikazivanja fotografije

Tijekom prikazivanja fotografije na punom zaslonu možete koristiti razne opcije.

1. Tijekom prikazivanja fotografije na punom zaslonu, pritisnite INFO/DISPLAY (⏏) prikaz izbornika s opcijama.
2. Odaberite opciju koristeći \wedge/\vee .



1 Current photo/Total number of photos (Trenutna fotografija/ukupan broj fotografija) – Koristite \langle/\rangle za prikaz prethodne/sljedeće fotografije.

2 Slide Show (Slide prikaz) – Pritisnite ENTER (⊙) za pokretanje ili pauziranje slide prikaza.

3 Music Select (Odabir glazbe) – Odaberite glazbu za slide prikaz.

4 Music (Glazba) – Pritisnite ENTER (⊙) za pokretanje ili pauziranje glazbe.

5 Rotate (Okreni) – Pritisnite ENTER (⊙) za okretanje fotografije u desno.

6 Zoom (Zum) – Pritisnite ENTER (⊙) za prikaz [Zoom] (Zum) izbornika.

7 Effect (Efekt) – Koristite \langle/\rangle za odabir efekta prijelaza između fotografija u slide prikazu.

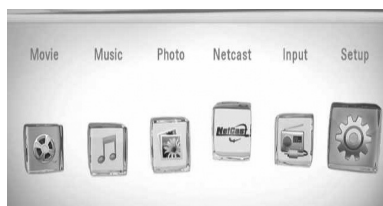
8 Speed (Brzina) – Koristite \langle/\rangle za odabir brzine kašnjenja između fotografija u slide prikazu.

3. Pritisnite RETURN (↵) za zatvaranje izbornika s opcijama.

Slušanje glazbe tijekom slide prikaza

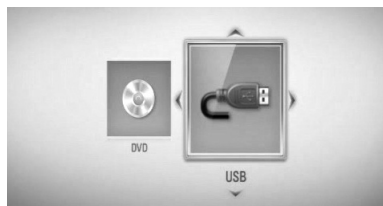
Tijekom prikazivanja foto datoteka možete slušati glazbene datoteke.

1. Pritisnite HOME (🏠).



2. Odaberite [Photo] (Foto) koristeći \langle/\rangle , a zatim pritisnite ENTER (⊙).

3. Odaberite [Disc] (Disk) ili [USB] opciju koristeći \langle/\rangle , a zatim pritisnite ENTER (⊙).



4. Odaberite datoteku koristeći $\wedge/\vee/\langle/\rangle$, a zatim pritisnite ENTER (⊙) za prikaz fotografije.

5. Pritisnite INFO/DISPLAY (⏏) za prikaz opcija izbornika.

6. Koristite \wedge/\vee za odabir [Music Select] (Odabir glazbe) opcije, a zatim pritisnite ENTER (⊙) za prikaz [Music Select] (Odabir glazbe) izbornika.

4

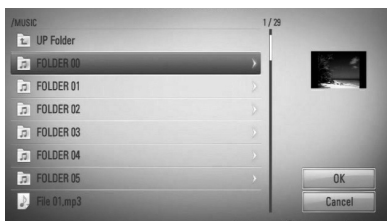
Operacije

7. Koristite \wedge/V a odabir uređaja, a zatim pritisnite ENTER (⊙).

Uređaj koji možete odabrati se razlikuje ovisno o lokaciji foto datoteke koju prikazujete na punom ekranu.

Lokacija fotografije	Mogući uređaj
Disk	Disk, USB
USB	Disk, USB

8. Koristite \wedge/V za datoteke ili mape za reprodukciju.



Odaberite mapu i pritisnite ENTER (⊙) za prikaz nižeg direktorija.

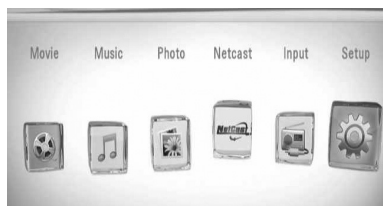
Odaberite \updownarrow i pritisnite ENTER (⊙) za prikaz višeg direktorija.

9. Koristite $>$ za odabir [OK], a zatim pritisnite ENTER (⊙) za završetak odabira glazbe.

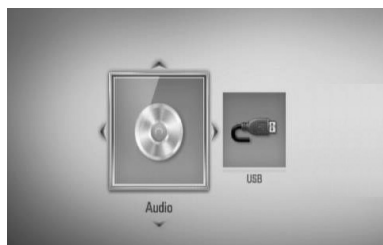
Slušanje glazbe

Player može reproducirati Audio CD-e i glazbene datoteke.

1. Pritisnite HOME (🏠).



2. Odaberite [Music] (Glazba) koristeći $</>$, a zatim pritisnite ENTER (⊙).
3. Odaberite uređaj koristeći $</>$, a zatim pritisnite ENTER (⊙).



Kada priključite najviše dva uređaja, izgleda kao gore.

4. Odaberite glazbenu datoteku ili audio snimku koristeći $\wedge/V</>$, a zatim pritisnite ENTER (⊙) za reprodukciju glazbe.



Napomena

- Zahtjevi u odnosu na datoteku su opisani na stranici 11.
- Možete koristiti razne funkcije za reprodukciju. Pogledajte stranice 37-46.

Snimanje Audio CD-a

Jednu odabranu snimku ili sve snimke na Audio CD-u možete presnimati na USB uređaj za pohranu.

1. Umetnite USB uređaj za pohranu u USB priključak na prednjoj ploči.
2. Pritisnite **▲** (OPEN/CLOSE) i stavite Audio CD u pladanj za disk.
Pritisnite **▲** (OPEN/CLOSE) za zatvaranje pladnja diska. Automatski se pokreće reprodukcija.
3. Pritisnite INFO/DISPLAY **[I]** za prikaz opcija izbornika.

ili

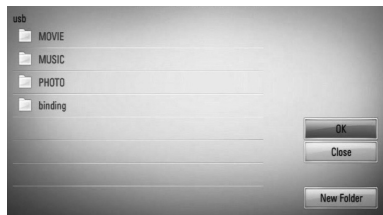
Pritisnite **●** REC tipku na daljinskom upravljaču. Možete snimiti svu glazbu koja se nalazi na audio CD-u.

4. Koristite **▲/▼** za odabir [CD Recording] (CD snima) opcije, a zatim pritisnite ENTER **[●]** za prikaz [CD Recording] (CD snima) izbornika.
Ponovite ovaj korak za odabir drugih, koliko već želite, snimki.
5. Koristite **▲/▼** za odabir snimke u izborniku koju želite presnimati i pritisnite ENTER **[●]**.
Ponovite ovaj korak za odabir drugih, koliko već želite, snimki.

Select All	Odaberite sve snimke na Audio CD-u.
Option	Odabire opciju kodiranja u pop-up izborniku (128 kbps, 192 kbps, 320 kbps ili Lossless).
Close	Poništava snimanje i vraća na prethodni zaslon.

6. Koristite **▲/▼/◀/▶** za odabir [Start], a zatim pritisnite ENTER **[●]**.

7. Koristite **▲/▼/◀/▶** za odabir mape odredišta za kopiranje.



Želite li kreirati novu mapu, koristite **▲/▼/◀/▶** za odabir [New Folder] (Nova mapa) i pritisnite ENTER **[●]**.

Unesite naziv mape pomoću virtualne tipkovnice i pritisnite ENTER **[●]** kada je odabrano [OK].

8. Koristite **▲/▼/◀/▶** za odabir [OK], a zatim pritisnite ENTER **[●]** za pokretanje snimanja Audio CD-a.
Ako zaustavljate proces snimanja Audio CD-a, pritisnite ENTER **[●]** kada je osvijetljeno [Cancel] (Poništi).
9. Kada se završi snimanje Audio CD-a prikazat će se poruka. Pritisnite ENTER **[●]** kako bi provjerili datoteku kreiranu u odredišnoj mapi.

! Napomena

- Tablica dolje prikazuje, kao primjer, prosječno vrijeme snimanja audio snimke trajanja 4 minute u glazbenu datoteku od 192 kbps.

Stop modus	Tijekom reprodukcije
1 min	4 min.

- Sva vremena u tablici gore su samo približna.
- Stvarno vrijeme presnimavanja za USB uređaj se razlikuje ovisno o mogućnostima USB uređaja.
- Pazite da USB uređaj ima minimalno 50 MB slobodne memorije za izvršavanje snimanja.
- Za pravilno snimanje duljina glazbe treba biti veća od 20 sekundi.
- Ne isključujte player i ne vadite priključeni USB uređaj tijekom snimanja Audio CD-a.

4

Operacije

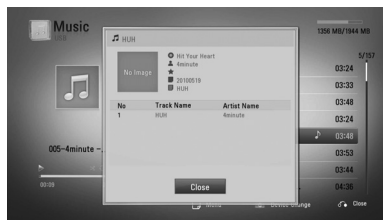
Stvaranje neovlaštenih kopija materijala zaštićenih protiv kopiranja, uključujući računalne programe, datoteke, emitirane i zvučne snimke, mogu biti kršenje autorskih prava i predstavljaju kazneno djelo.

Ova se oprema ne smije koristiti u takve namjene.

Budite odgovorni
Poštujte autorska prava

Prikaz MP3 glazbene informacije (ID3 Tag)

1. Odaberite glazbenu datoteku koristeći $\wedge/V/</>$.
2. Pritisnite INFO/DISPLAY (I) za prikaz opcija izbornika.
3. Odaberite [Information] opciju koristeći \wedge/V , a zatim pritisnite ENTER (O).
4. Na zaslonu će se prikazati glazbena informacija.



! Napomena

Informacija se možda neće prikazati na zaslonu, ovisno o MP3 datotekama.

Radio operacije

Pazite da antena bude priključena.
(Pogledajte stranicu 23)

Slušanje radija

1. Pritisnite RADIO&INPUT sve dok se na prozoru zaslona ne pojavi Tuner(Prijemnik) (FM). Bira se zadnja primana stanica.
2. Pritisnite i držite TUNING (-/+) približno dvije sekunde sve dok se ne počne mijenjati pokazatelj frekvencije. Skeniranje se zaustavlja kada uređaj pronađe stanicu. Ili Pritisnite više puta TUNING (-/+).
3. Podesite glasnoću okretanjem VOLUME na prednjoj ploči ili pritiskom na VOL (+/-) na daljinskom upravljaču.

Memoriranje radio stanica

U FM-u možete memorirati (preset) 50 stanica. Prije biranja stanica, provjerite jeste li smanjili glasnoću.

1. Pritisnite RADIO&INPUT sve dok se na prozoru zaslona ne pojavi Tuner (Prijemnik) (FM).
2. Odaberite željenu frekvenciju koristeći TUNING (+/-).
3. Pritisnite ENTER (⊙) a broj memorije (preset) će treptati u prozoru zaslona.
4. Pritisnite PRESET (-/+ za odabir željenog broja memorije (preset).
5. Pritisnite ENTER (⊙). Stanica je spremljena.
6. Ponovite korake 2 – 5 za spremanje drugih stanica.

Brisanje svih spremljenih stanica

Pritisnite i držite CLEAR dvije sekunde. "ERASE ALL(Obrisi sve)" će treptati. Nakon toga će se obrisati sve spremljene stanice.

Brisanje spremljene stanice

1. Pritisnite PRESET -/+ za odabir željenog broja memorije (preset) za brisanje.
2. Pritisnite CLEAR, u prozoru zaslona će treptati broj memorije (preset).
3. Pritisnite ponovo CLEAR za brisanje odabranog broja memorije.

Poboljšanje slabog FM prijema

Pritisnite B plavu (MONO/STEREO) tipku na daljinskom upravljaču. Tako će se način rada prijemnika iz stera promijeniti u mono što obično poboljšava prijem.

Prikaz informacije o radio stanici

FM prijemnik opremljen s RDS (Radio Data System) funkcijom. Služi za prikazivanje informacija o radio stanici koja se sluša. Pritisnite više puta RDS kako bi kružili kroz raznovrsne informacije.

PS	(Naziv usluge programa (Programme Service)) Na zaslonu će se prikazati naziv kanala.
PTY	(Prepoznavanje vrste programa (Programme Type)) Na zaslonu će se prikazati vrste programa (napr. Jazz ili vijesti).
RT	(Radio Tekst) Tekstualna poruka koja sadrži posebne informacije koje emitira stanica. Taj tekst se može pomicati preko zaslona.
CT	(Vrijeme sata koje kontrolira radio stanica) Prikazuje vrijeme sata i datum koji emitira radio stanica.

Korištenje NetCast™ Pristup zabavi

Možete koristiti razne mrežne usluge preko interneta koristeći funkciju NetCast pristup zabavi.

1. Provjerite priključivanje na mrežu i postavke (stranice 25-27).
2. Pritisnite HOME (🏠).
3. Odaberite [NetCast] opciju koristeći </>, a zatim pritisnite ENTER (Ⓞ).
4. Odaberite opciju koristeći </>, a zatim pritisnite ENTER (Ⓞ).

YouTube – Pogledajte stranice 56-59

Picasa Web Albums – Pogledajte stranice 60-62

AccuWeather – Pogledajte stranice 63-64

5. Tijekom korištenje on-line sadržaja s NetCasta, pritisnite plavu (B) tipku za odlazak na početnu stranicu Netcasta.



Napomena

- Sadržaj NetCast usluga i informacija povezanih s uslugama, uključujući sučelje za korisnika, je podložan promjenama. Molimo pogledajte web stranicu za svaku uslugu kako biste imali najnovije informacije.
- Slika u pozadini NetCast početne stranice prikazuje vrijeme vašeg omiljenog grada u AccuWeather funkciji.

YouTube

Preko vašeg LG BD playera na svom TV-u možete, preko interneta, pregledavati, tražiti i gledati YouTube video sadržaje.

Gledanje YouTube videa na TV-u

1. Na playeru, odaberite [YouTube] opciju u [NetCast] izborniku koristeći </>, a zatim pritisnite ENTER (Ⓞ).
2. Pritisnite \wedge za odabir izbornika s opcijama.
3. Koristite </> za odabir opcije, a zatim pritisnite ENTER (Ⓞ) za traženje videa.
4. Koristite </> za odabir videa i pritisnite ENTER (Ⓞ) ili \blacktriangleright (play) za reprodukciju videa.

Tipka	Operacija
\blacktriangleright ili ENTER	Pokreće reprodukciju videa s detaljima o sadržaju.
INFO/ DISPLAY	Izmjena reprodukcije na punom zaslonu i zaslonu za reprodukciju sa detaljima o sadržaju.
	Pauziranje videa tijekom njegove reprodukcije. Za nastavak reprodukcije pauziranog videa, ponovo pritisnite \blacktriangleright .
■	Zaustavlja video i prikazuje popis povezanih video sadržaja.
◀◀/▶▶	Preskače reprodukciju naprijed ili nazad.

O YouTube izborniku

YouTube izbornik ima razne opcije. Koristite $\wedge/V/</>$ za odabir opcije, a zatim pritisnite ENTER (Ⓞ) za odabir dolje opisanih opcija.

Featured – Prikazat će se popis ponuđenih video sadržaja.

Recent Videos – Prikazat će se popis zadnje ažuriranih video sadržaja.

Most Viewed – Prikazat će se popis najgledanijih video sadržaja. Opcija perioda se prikazuje na dnu zaslona.

Top Rated – Prikazat će se popis najbolje ocjenjenih video sadržaja na YouTube serveru. Opcija perioda se prikazuje na dnu zaslona.

Search – Prikazat će se virtualna tipkovnica. Pogledajte „Traženje videa“ na stranici 59, za više detalja.

History – Prikazat će se popis videa koje ste već reproducirali na ovom playeru. Najviše se može spremirati 25 videa.

Favorites – Ova opcija će se pojaviti samo kada je uređaj u stanju prijave. Prikazuje popis videa koji je uređen na YouTube serveru s vašim računom. Neki video sadržaji se možda neće pojaviti na [Favoriti] popisu, čak i kad su video sadržaji poredani na serveru.

Sign in (Sign Out) – Prikazuje virtualnu tipkovnicu za prijavu ili vraća na stanje odjave. Pogledajte „Prijava s vašim YouTube računom“ na stranici 59, za više detalja.

Local site – Odaberite zemlju porijekla videa koje biste željeli gledati. Zemlje navedene na popisu u [Lokalna strana] izborniku se mogu razlikovati zemalja na popisu na YouTube stranici.



Napomena

- YouTube izbornik može prikazati 5 videa na popisu videa. Pritisnite zelenu (G) ili žutu (Y) tipku kako biste prikazali 5 prethodnih/sljedećih videa.
- Ako odaberete [Most Viewed] ili [Top Rated] opciju u YouTube izborniku, u dnu zaslona će se pojaviti opcija perioda. Koristite $\wedge/V/</>$ za odabir opcije perioda, a zatim pritisnite ENTER (Ⓞ) za prikaz popisa videa unutar odabranog perioda.
- Popis videa traženih pomoću playera se može razlikovati od popisa traženog preko mrežnog preglednika na računalo.
- Reprodukcija YouTube videa se može reproducirati, zaustaviti ili se ovisno o brzini vašeg širokopojanog interneta može čekati učitavanje podataka. Preporučujemo minimalnu brzinu priključka od 1,5 Mbps. Za reprodukciju najbolje kvalitete potrebna je brzina priključka od 4.0 Mbps. Ponekad će brzina širokopojasnog pristupa internetu ovisiti o uvjetima kod pružatelja ISP mrežne usluge. Kontaktirajte svog ISP poslužitelja ako imate problema održavanja pouzdanog brzog priključivanja ili ako želite povećati brzinu priključivanja, Brojni ISP poslužitelji nude različite opcije brzine za širokopojasni internet.

Korištenje virtualne tipkovnice

Na virtualnoj tipkovnici postoje dva načina unosa znaka. Pritisnite žutu (Y) tipku kako bi izmjenjivali zaslon između modusa tipkovnice i modusa tipkanja.

Modus tipkovnice

Koristite $\wedge/\vee/</>$ za odabir željenog slova na zaslonu i pritisnite ENTER (⊙) za potvrdu svog odabira.



4

Operacije

[Cancel] (Poništi) – Povratak na prethodni zaslon.

[Space] (Razmaknica) – Na položaju kursora umeće razmak.

[Backspace] (Nazad tip.) – Briše znak na mjestu kursora.

[ABC / abc / #+==&] – Mijenja postavke virtualne tipkovnice u velika slova, mala slova ili simbole.

Pritisnite CLEAR za brisanje svih unesenih znakova.

Unos slova sa znakom naglaska:

1. Odaberite slovo na virtualnoj tipkovnici koristeći $\wedge/\vee/</>$.
2. Pritisnite INFO/DISPLAY (□) za prikaz proširenog skupa znakova.
3. Koristite $</>$ za odabir znaka, a zatim pritisnite ENTER (⊙).

Mogući jezici za unos kod modusa tipkovnice su sljedeći: engleski, španjolski, talijanski, francuski, njemački, nizozemski, švedski, poljski i češki.

Modus tipkanja

Ovaj modus vam omogućuje unos slova pritiskom na tipku daljinskog upravljača. Pritisnite jednom, dvaput, triput ili četiri puta tipke s potrebnim slovom, sve dok se ne prikaže potrebno slovo.



Tipka	Operacija
CLEAR	Briše prethodni znak na mjestu kursora.
REPEAT	Na položaju kursora umeće razmak.
▶▶/◀◀	Mijenjanje skupa znakova na daljinskom upravljaču (#+==&, 123, ABC ili abc)



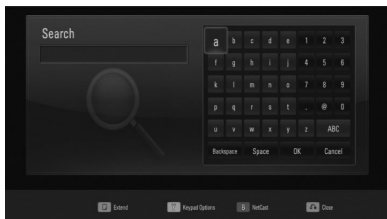
Napomena

Modus tipkanja je moguć samo kod [YouTube] i [Picasa Web Albums] funkcija.

Traženje videa

Video možete tražiti unosom ključnih riječi od najviše 128 znakova.

1. Koristite </> za odabir [Search] (Traži) opcije u izborniku, a zatim pritisnite ENTER (⊙) za prikaz virtualne tipkovnice. Za korištenje virtualne tipkovnice, pogledajte „Korištenje virtualne tipkovnice“ na stranicama 58.



Kod unosa znaka prikazat će se najviše 5 predloženih riječi.

2. Kada završite s unosom riječi za traženje, odaberite [OK] i pritisnite ENTER (⊙) za prikaz popisa pronađenih videa.

Prijava s vašim YouTube računom

Za gledanje video s vašeg [Favorites] (Favoriti) video popisa na YouTube serveru s vašim računom, potrebno je da se prijavite s vašim YouTube računom.

1. Koristite </> za odabir [Sign In] (Prijava) opcije u izborniku, a zatim pritisnite ENTER (⊙) za prikaz virtualne tipkovnice.
2. Koristite ^/v/</> za odabir znaka, a zatim pritisnite ENTER (⊙) za potvrdu odabira na virtualnoj tipkovnici. Za korištenje virtualne tipkovnice, pogledajte „Korištenje virtualne tipkovnice“ na stranicama 58.

3. Kada završite unos korisničkog imena i lozinke, odaberite [OK] i pritisnite ENTER (⊙) za prijavu.
4. Ako se želite odjaviti, odaberite [Odjava] u YouTube izborniku i pritisnite ENTER (⊙).

Uređaj može automatski spremiti najviše 5 korisničkih imena koja su prethodno registrirana. Kada odaberete [Sign Out] (Prijava) opciju, prikazat će se popis korisničkih imena.

Odaberite spremljeno korisničko ime na popisu i pritisnite ENTER (⊙) za prikaz izbornika tipkovnice s odabranim unesenim korisničkim imenom. Za prijavu sada trebate samo upisati lozinku.



Odaberite [X] simbol i pritisnite ENTER (⊙) za brisanje spremljenog korisničkog imena.

Picasa mrežnog albuma

Gledanje foto albuma prijatelja i rodbine u Picasa on-line usluzi.

Prikaz Picasa mrežnih albuma na TV-u

1. Na playeru, odaberite [Picasa Web Albums] opciju u [NetCast] izborniku koristeći </>, a zatim pritisnite ENTER (⊙).

Na zaslonu se prikazuju moguće fotografije.

2. Koristite ^/V/</> za odabir fotografije, a zatim pritisnite ENTER (⊙) za prikaz fotografije na punom zaslonu.

4

Operacije

Tipka	Operacija
▶	Pokreće slide prikaz.
INFO/ DISPLAY	Prikazuje opcije foto izbornika.
	Pauzira slide prikaz. Za nastavak slide prikaza, ponovo pritisnite ▶.
■	Zaustavlja slide prikaz i vraća u Picasa izbornik.
</>	Prelazi na sljedeću ili prethodnu fotografiju.

Opcije tijekom prikazivanja fotografije

Tijekom prikazivanja fotografije na punom zaslonu možete koristiti razne opcije.

1. Tijekom prikazivanja fotografije na punom zaslonu, pritisnite INFO/DISPLAY (□) prikaz izbornika s opcijama.
2. Odaberite opciju koristeći ^/V.



- 1 **Current photo/Total number of photos (Trenutna slika/ukupan broj slika)** – Koristite </> za prikaz prethodne/sljedeće fotografije.

- 2 **Slide Show (Slide prikaz)** – Pritisnite ENTER (⊙) za pokretanje ili pauziranje slide prikaza.

- 3 **Add to NetCast Friends List (Dodaj na popis NetCast prijatelja)** – Dodavanje vlasnika trenutne fotografije na popis prijatelja.

- 4 **Rotate (Okreni)** – Pritisnite ENTER (⊙) za okretanje fotografije u desno.

- 5 **Zoom (Zum)** – Pritisnite ENTER (⊙) za prikaz [Zoom] (Zum) izbornika.

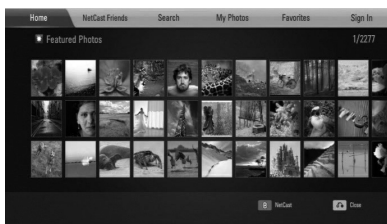
- 6 **Effect (Efekt)** – Koristite </> za odabir efekta prijelaza između fotografija u slide prikazu.

- 7 **Speed (Brzina)** – Koristite </> za odabir brzine kašnjenja između fotografija u slide prikazu.

3. Pritisnite RETURN (↵) za zatvaranje izbornika s opcijama.

O Picasa izborniku

Picasa izbornik ima razne opcije. Koristite $\wedge/V/</>$ za odabir opcije u izborniku, a zatim pritisnite ENTER (Ⓞ) za odabir dolje opisanih opcija.



Home (Početna) – Prikazat će se popis ponuđenih fotografija.

NetCast Friends (NetCast prijatelji) – Prikazat će se popis vaših prijatelja.

Search (Traži) – Unesite riječ za traženje kako bi pronašli željenu fotografiju. Prikazat će se virtualna tipkovnica (stranica 62).

My Photos (Moje slike) – Prikazuje fotografije organizirane u mom Picasa mrežnom albumu. Ova opcija je moguća samo kad je uređaj u stanju prijave.

Favorites (Favoriti) – Prikazuje najviše 50 omiljenih mrežnih albuma koji su poredani na Picasa mrežnom serveru s vašim računom. Ova opcija je moguća samo kad je uređaj u stanju prijave.

Sign in (Prijava) (Sign Out (Odjava)) – Prikazuje virtualnu tipkovnicu za prijavu ili vraća na stanje odjave (stranica 62).



Napomena

Fotografije prikazane u [My Photos] (Moje slike) i [Favorites] (Favoriti) se mogu razlikovati od fotografija prikazanih s mrežnog servera na računalo.

Dodavanje prijatelja

Dodate li svoje prijatelje u [NetCast prijatelji] izbornik, izravno ćete moći vidjeti javne fotografije svojih prijatelja.

1. Odaberite [NetCast Friends] (NetCast prijatelji) opciju u Picasa izborniku koristeći $\wedge/V/</>$, a zatim pritisnite ENTER (Ⓞ).



2. Pritisnite ENTER (Ⓞ) za prikaz virtualne tipkovnice.
3. Pomoću virtualne tipkovnice upišite naziv. Za korištenje virtualne tipkovnice, pogledajte „Korištenje virtualne tipkovnice“ na stranicama 58.
4. Odaberite [OK] koristeći $\wedge/V/</>$, a zatim pritisnite ENTER (Ⓞ) za prikaz mrežnog albuma vašeg prijatelja.



Napomena

- Ako svog prijatelja želite obrisati s popisa, pritisnite zelenu (G) tipku kada je odabran mrežni album.
- Želite li dodati još prijatelja, na popisu pritisnite crvenu (R) tipku.
- Možete dodati do najviše 50 albuma svojih prijatelja.

Traženje fotografija

Unesite riječ za traženje kako bi pronašli željenu fotografiju.

1. Odaberite [Search] (Traži) opciju u Picasa izborniku koristeći $\wedge/V/</>$, a zatim pritisnite ENTER (⊙).
2. Unesite traženu riječ pomoću virtualne tipkovnice.
Za korištenje virtualne tipkovnice, pogledajte „Korištenje virtualne tipkovnice“ na stranicama 58.
3. Odaberite [OK] koristeći $\wedge/V/</>$, a zatim pritisnite ENTER (⊙) za prikaz rezultata traženja.



Napomena

Popis rezultata traženja pomoću playera se može razlikovati od popisa rezultata traženja preko mrežnog preglednika na računalo.

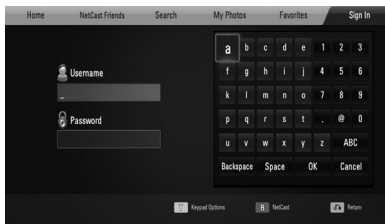
4

Operacije

Prijava s vašim računom

Da bi na zaslonu prikazali fotografije koje se nalaze u vašem mrežnom albumu morate se prijaviti u vaš Picasa račun.

1. Odaberite [Sign In] (Prijava) opciju u Picasa izborniku koristeći $\wedge/V/</>$, a zatim pritisnite ENTER (⊙).



2. Unesite korisničko ime pomoću virtualne tipkovnice i pritisnite ENTER (⊙) kada je odabrano [OK].

Za korištenje virtualne tipkovnice, pogledajte „Korištenje virtualne tipkovnice“ na stranicama 58.

3. Unesite lozinku pomoću virtualne tipkovnice i pritisnite ENTER (⊙) kada je odabrano [OK].
Na zaslonu će se prikazati vaš mrežni album.
4. Ako se želite odjaviti, odaberite [Sign Out] (Odjava) u Picasa izborniku i pritisnite ENTER (⊙).

Uređaj može spremiti najviše 5 korisničkih imena koja su prethodno registrirana. Popis imena korisnika će se prikazati kada odaberete [Prijava] opciju.

Odaberite spremljen ime korisnika na popisu i pritisnite ENTER (⊙) za prikaz virtualne tipkovnice s odabranim unesenim imenom korisnika. Za prijavu, sada trebate samo upisati lozinku.



Odaberite [X] simbol i pritisnite ENTER (⊙) za brisanje spremljenog imena korisnika.

Korištenje AccuWeather vremenske prognoze



Pogledajte on-line lokalnu i globalnu vremensku prognozu na AccuWeather.com.

Prikaz informacije o vremenu

1. Na playeru, odaberite [AccuWeather] opciju u [NetCast] izborniku koristeći </>, a zatim pritisnite ENTER (⊙).

Na zaslonu se prikazuje odabir grada.



2. Pritisnite ENTER (⊙) kada je [Add City to Favorite City List] (Dodaj grad na popis naj gradova) odabran.
3. Odaberite regiju koristeći ^/v, a zatim pritisnite ENTER (⊙).



4. Odaberite zemlju koristeći ^/v/</>, a zatim pritisnite ENTER (⊙).

5. Odaberite grad koristeći ^/v/</>, a zatim pritisnite ENTER (⊙).
6. Koristite ^/v/</> za odabir [Home] (Početna), a zatim pritisnite ENTER (⊙) za prikaz vremenske prognoze za odabrani grad.



Pritisnite crvenu (R) tipku kako bi birali vrijednost temperature između Fahrenheta i Celzijusa.

7. Koristite </> za odabir prethodnog ili sljedećeg grada, a zatim pritisnite ENTER (⊙) za prikaz vremenske prognoze. Ovaj korak radi samo kada dodate više od 1 grada u [Favorite city List] (Naj grad).



Napomena

- Informacija o vremenu nije uvijek točna.
- Informacija o vremenu se može prikazati na engleskom jeziku, ako vaš jezik nije moguć u AccuWeather usluzi.

Dodavanje gradova

1. Koristite \langle / \rangle za odabir [Favorite City List] (Naj grad) opcije u AccuWeather izborniku, a zatim pritisnite ENTER (⊙).



2. Pritisnite ENTER (⊙) kada je [Add City to Favorite City List] (Dodaj grad na popis naj gradova) odabran.
3. Odaberite regiju, zemlju i grad koristeći $\wedge / \vee / \langle / \rangle$ a zatim pritisnite ENTER (⊙).
4. Ponovite korak 2-3 za dodavanje najviše 5 gradova.
Odaberite [X] simbol i pritisnite ENTER (⊙) za brisanje spremljenog grada.
5. Koristite \wedge / \vee za grada u [Naj grad], a zatim pritisnite ENTER (⊙) za prikaz vremenske prognoze.

5 Održavanje

Napomene o diskovima

Rukovanje diskovima

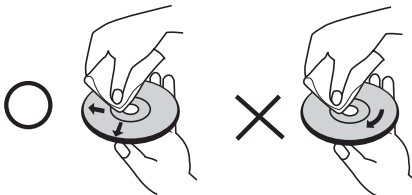


Nikada ne lijepite papir ili traku na disk.

Spremanje diskova

Nakon reprodukcije, disk spremite u njegovu kutiju. Disk ne izlažite izravnim sunčevim zrakama ili izvorima topline i nikada ne ostavljate disk u automobilu koji je izložen izravnim sunčevim zrakama.

Čišćenje diskova



Ne koristite jaka otapala kao što je alkohol, benzin, razrjeđivač, tržišno dostupna sredstva za čišćenje ili anti-statični sprej koji se koriste za stare ploče od vinila.

Rukovanje uređajem

Transportiranje uređaja

Molimo sačuvajte originalnu ambalažu uređaja i materijal za pakiranje. Ako uređaj trebate transportirati, za najbolju zaštitu, upakirajte uređaj na način kako je bio originalno tvornički upakiran.

Čišćenje vanjskih površina

- Ne koristite zapaljive tekućine kao insekticidni sprej u blizini uređaja.
- Brisanje s jakim pritiskanjem može oštetiti površinu.
- Ne ostavljajte gumene ili plastične proizvode duže vrijeme u dodiru s uređajem.

Čišćenje uređaja

Za čišćenje uređaja koristite meku i suhu krpu. Ako je površina izrazito prljava, koristite meku krpu lagano navlaženu blagom otopinom deterdženta. Ne koristite jaka otapala kao što su alkohol, benzin, razrjeđivač, jer bi tako mogli oštetiti površinu uređaja.

Održavanje uređaja

Uređaj je precizni proizvod visoke tehnologije. Ako dođe do prljanja optičke leće ili dijelova disk pogona, može se smanjiti kvaliteta slike. Za detalje molimo, kontaktirajte najbliži ovlašteni servisni centar.

6

Rješavanje problema

Općenito

Uređaj se ne uključuje.	<ul style="list-style-type: none"> • Sigurno ukopčajte utikač električnog kabla u utičnicu.
Uređaj ne pokreće reprodukciju.	<ul style="list-style-type: none"> • Umetnite disk koji se može reproducirati. (Provjerite vrstu diska, sustav boja i regionalni kod.) • Stavite disk sa stranom za reprodukciju prema dolje. • Postavite disk pravilno unutar vodilice pladnja za disk. • Očistite disk. • Poništite funkciju za ocjenjivanje ili promijenite razinu ocjenjivanja.
Kut nije moguće promijeniti.	<ul style="list-style-type: none"> • Na DVD Videu koji reproducirate nisu snimljeni drugi kutovi scena.
Titl jezik se ne može promijeniti ili isključiti.	<ul style="list-style-type: none"> • Na DVD Videu koji reproducirate nisu snimljeni titlovi.
Nije moguće reproducirati MP3/WMA/JPEG/DivX datoteke.	<ul style="list-style-type: none"> • Datoteke nisu snimljene u formatu koji se može reproducirati. • Uređaj ne podržava kodek filmske datoteke.
Daljinski upravljač ne radi pravilno.	<ul style="list-style-type: none"> • Daljinski upravljač nije usmjeren prema senzoru za daljinski na uređaju. • Daljinski upravljač je predaleko u odnosu na uređaj. • Između daljinskog upravljača i uređaja se nalazi prepreka. • Baterija u daljinskom upravljaču je ispražnjena.

Slika

Nema slike	<ul style="list-style-type: none">• Na TV-u izaberite pravi video ulazni modus tako da se slika s rekordera pojavi na ekranu TV-a.• Sigurno priključite video priključak.• Provjerite je li [HDMI Color Setting] (HDMI postavke boje) u [Setup] (Postavke) izborniku postavljena na odgovarajuću stavku koja odgovara vašem video priključivanju.• Vaš TV možda ne podržava rezoluciju koju ste postavili na playeru. Postavite rezoluciju koju vaš TV prihvaća.• HDMI OUT priključak na playeru je priključen na DVI uređaj koji ne podržava zaštitu autorskih prava.
Na slici se pojavljuju smetnje	<ul style="list-style-type: none">• Reproducirate disk koji je snimljen u sustavu boja koji se razlikuje od sustava boja vašeg TV-a.• Postavite rezoluciju koju vaš TV prihvaća.

Zvuk

Nema zvuka ili je zvuk izobličen.	<ul style="list-style-type: none">• Uređaj je u modusu skeniranja, usporene reprodukcije ili pauze.• Glasnoća je slaba.• Provjerite kako je priključen kabel zvučnika. (stranica 17)
-----------------------------------	--

Mreža

<p>BD-LIVE funkcija ne radi.</p>	<ul style="list-style-type: none"> • Priključeni USB uređaj nema dovoljno memorije. Priključite USB uređaj s najmanje 1GB slobodne memorije. • Osigurajte dobro priključivanje uređaja na lokalnu mrežu i pristup uređaja na internet (pogledajte stranice 25-27.) • Brzina vašeg širokopojasnog interneta možda nije dovoljno velika za korištenje BD-LIVE funkcija. Kontaktirajte svog internet poslužitelja (ISP) i povećajte brzinu internet priključka na preporučenu vrijednost. • [BD-LIVE connection] (BD-LIVE priključak) opcija u [Setup] (Postavke) izborniku je postavljena na [Prohibited] (Zabranjeno). Postavite opciju na [Permitted] (Dopušteno).
<p>Usluge internet videa (kao što je YouTube i sl.) se često zaustavljaju ili „pune“ tijekom reprodukcije.</p>	<ul style="list-style-type: none"> • Brzina vaše usluge širokopojasnog interneta možda nije dovoljno velika za internet video usluge. Kontaktirajte svog internet poslužitelja (ISP) i povećajte brzinu internet priključka na preporučenu vrijednost.

Izvedba i specifikacije su podložni promjenama bez posebnog najavljanja.

Podrška korisnicima

Player možete ažurirati najnovijim softverom kako bi poboljšali rad proizvoda i/ili dodali nove mogućnosti rada. Za preuzimanje najnovijeg softvera za player (ukoliko su napravljena nova ažuriranja) molimo, posjetite <http://lgservice.com> ili kontaktirajte LG Electronics centar za brigu o korisnicima.

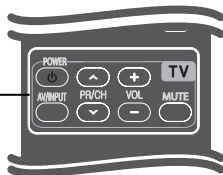
7


Dodatak

Upravljanje TV-om pomoću

TV možete kontrolirati pomoću dolje navedenih tipki.

Tipke za upravljanje TV-om



Tipka	Operacija
 (TV Power)	Uključuje i isključuje TV.
AV/ INPUT	Mijenja ulazni izvor za TV između TV-a i drugih ulaznih izvora.
VOL +/-	Podešava glasnoću na TV-u.
PR/CH \wedge/\vee	Prelazi gore ili dolje kroz memorirane kanale.
MUTE	Isključuje zvuk uređaja.



Napomena

Ovisno o priključenom uređaju, možda pomoću nekih tipki nećete moći upravljati s TV-om.

Podešavanje daljinskog za upravljanje s TV-om

Pomoću isporučenog daljinskog upravljača možete upravljati vašim LG/GoldStar TV-om.

Kada držite pritisnutu tipku TV POWER, pritisnite PR/CH \wedge/\vee . Otpustite TV POWER tipku kako bi dovršili podešavanje.

Kada baterije u daljinskom upravljaču zamijenite, možda će te ga morati resetirati.

Popis kodova zemalja

Odaberite odgovarajući kod za zemlju s popisa.

Zemlja	Kod	Zemlja	Kod	Zemlja	Kod	Zemlja	Kod
Afganistan	AF	Fidži	FJ	Monako	MC	Singapur	SG
Argentina	AR	Finska	FI	Mongolija	MN	Slovačka Republika	SK
Australija	AU	Francuska	FR	Maroko	MA	Slovenija	SI
Austrija	AT	Njemačka	DE	Nepal	NP	Južna Afrika	ZA
Belgija	BE	Velika Britanija	GB	Nizozemska	NL	Južna Koreja	KR
Butan	BT	Grčka	GR	Niz. Antili	AN	Španjolska	ES
Bolivija	BO	Grenland	GL	Novi Zeland	NZ	Šri Lanka	LK
Brazil	BR	Hong Kong	HK	Nigerija	NG	Švedska	SE
Kambodža	KH	Mađarska	HU	Norveška	NO	Švicarska	CH
Kanada	CA	Indija	IN	Oman	OM	Tajvan	TW
Čile	CL	Indonezija	ID	Pakistan	PK	Tajland	TH
Kina	CN	Izrael	IL	Panama	PA	Turska	TR
Kolumbija	CO	Italija	IT	Paragvaj	PY	Uganda	UG
Kongo	CG	Jamajka	JM	Filipini	PH	Ukrajina	UA
Kostarika	CR	Japan	JP	Poljska	PL	Sjedinjene Države	US
Hrvatska	HR	Kenija	KE	Portugal	PT	Urugvaj	UY
Češka Republika	CZ	Kuvajt	KW	Rumunjska	RO	Uzbekistan	UZ
Danska	DK	Libija	LY	Ruska Federacija	RU	Vijetnam	VN
Ekvador	EC	Luksemburg	LU	Saudijska Arabija	SA	Zimbabve	ZW
Egipat	EG	Malezija	MY	Senegal	SN		
Salvador	SV	Maldivi	MV				
Etiopija	ET	Meksiko	MX				

Popis kodova jezika

Koristite popis za unos koda željenog jezika za sljedeće početne postavke: [Disc Audio] (Audio diska), [Disc Subtitle] (Titl diska) i [Disc Menu] (Izbornik diska).

Jezik	Kod	Jezik	Kod	Jezik	Kod	Jezik	Kod
Afarski	6565	Francuski	7082	Litvanski	7684	Sindski	8368
Afrikaanski	6570	Frizijski	7089	Makedonski	7775	Singaleski	8373
Albanski	8381	Galicijski	7176	Malagasijski	7771	Slovački	8375
Ameharski	6577	Gruzijski	7565	Malajski	7783	Slovenski	8376
Arapski	6582	Njemački	6869	Malajalamski	7776	Španjolski	6983
Armenski	7289	Grčki	6976	Maorski	7773	Sudanski	8385
Asameski	6583	Grenlandski	7576	Maratski	7782	Svahili	8387
Ajmarski	6588	Guaranski	7178	Moldavijski	7779	Švedski	8386
Azerbejdžanski	6590	Guđaratski	7185	Mongolski	7778	Tagaloški	8476
Baškirski	6665	Hauski	7265	Naurski	7865	Tadžiski	8471
Baskijski	6985	Hebrejski	7387	Nepalski	7869	Tamilski	8465
Bengalski;		Hinduski	7273	Norveški	7879	Teluški	8469
Bangla	6678	Mađarski	7285	Orijski	7982	Thai	8472
Bhutanski	6890	Islandski	7383	Pandapski	8065	Tongoanski	8479
Biharski	6672	Indonezijski	7378	Paštanski, Pušto	8083	Turski	8482
Bretonski	6682	Interlingva	7365	Perzijski	7065	Turkmenski	8475
Bugarski	6671	Irski	7165	Poljski	8076	Tvi	8487
Burmanski	7789	Talijanski	7384	Portugalski	8084	Ukrajinski	8575
Bjeloruski	6669	Japanski	7465	Kečuanški	8185	Urdski	8582
Kineski	9072	Kanadski	7578	Reto-romanski	8277	Uzbekistanski	8590
Hrvatski	7282	Kašmirski	7583	Rumunjski	8279	Vijetnamski	8673
Češki	6783	Kozački	7575	Ruski	8285	Volapski	8679
Danski	6865	Kirgijski	7589	Samoanski	8377	Velški	6789
Nizozemski	7876	Korejski	7579	Sanskrtski	8365	Volofski	8779
Engleski	6978	Kurdski	7585	Škotsko Galski	7168	Xhosa	8872
Esperanto	6979	Laotski	7679	Srpski	8382	Jidiš	7473
Estonki	6984	Latinski	7665	Srpsko –		Yorupski	8979
Faroski	7079	Latvijski, Letski	7686	Hrvatski	8372	Zulu	9085
Fidžijski	7074	Lingalski	7678	Šonanski	8378		
Finski	7073						

Ažuriranje mrežnog softvera

Obavijest o mrežnom ažuriranju

S vremena na vrijeme, za uređaje koji su priključeni na širokopojasnu kućnu mrežu, bit će omogućena usluga poboljšanja performansi i/ili dodatnih funkcija za rad. Ako postoji novi softver, a uređaj je priključen na širokopojasni kućni internet, player će vas obavijestiti o ažuriranju na sljedeći način.

Opcija 1:

1. Kada uključite player, izbornik za ažuriranje će se prikazati na zaslonu.
2. Koristite </> za odabir željene opcije, a zatim pritisnite ENTER (Ⓢ).



[OK]

Pokreće ažuriranje softvera.

[Cancel] (Poništi)

Zatvara izbornik za ažuriranje i prikazuje ga kod sljedećeg učitavanja.

Opcija 2:

Ako na serveru za ažuriranje postoji softver za ažuriranje, u dnu početnog izbornika se prikazuje "Update (Ažuriranje)" ikona. Pritisnite plavu tipku (B) za pokretanje postupka ažuriranja.

Ažuriranje softver

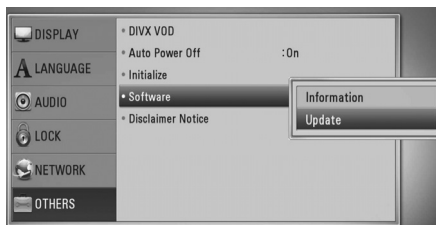
Player možete ažurirati najnovijim softverom kako bi poboljšali rad proizvoda i/ili dodali nove mogućnosti rada. Softver možete ažurirati izravnim priključenjem uređaja na server za ažuriranje softvera.



OPREZ

- Prije ažuriranja softvera na svom playeru, izvadite disk i USB uređaj iz playera.
- Prije ažuriranja softvera na svom playeru, isključite player i ponovo ga uključite.
- **Tijekom postupka ažuriranja softvera, ne isključujte player, ne iskapčajte električno napajanje i ne pritišćite ni jednu tipku.**
- Ako odustajete od ažuriranja, isključite uređaj i ponovo ga uključite za stabilan rad.
- Uređaj nije moguće ažurirati s prethodnom verzijom softvera.

1. Provjerite priključivanje na mrežu i postavke (stranice 25-27).
2. Odaberite [Software] (Softver) opciju u [Setup] (Postavke) izborniku i zatim pritisnite ENTER (Ⓢ).
3. Odaberite [Ažuriranje] opciju, a zatim pritisnite ENTER (Ⓢ).



Player će provjeravati najnovija ažuriranja.



Napomena

- Pritisak na tipku ENTER (⊙) tijekom provjeravanja ažuriranja će prekinuti postupak.
- Ako nema novog ažuriranja, prikazat će se poruka „No update is found (Nije pronađeno ažuriranje)“. Pritisnite ENTER (⊙) za povratak u [Home Menu] (Početni izbornik).

4. Ako postoji novija verzija, prikazat će se poruka „A new update was found. Do you want to download it (Pronađeno je novo ažuriranje. Želite li preuzeti ažuriranje)?“.



5. Odaberite [OK] za preuzimanje ažuriranja. (Odabir [Cancel] (Poništi) prekida ažuriranje.)
6. Player pokreće preuzimanje najnovijeg softvera za ažuriranje sa servera. (Preuzimanje će potrajati nekoliko minuta ovisno o uvjetima vaše kućne mreže.)
7. Kad je preuzimanje završeno, prikazat će se poruka „Download is complete. Do you want to update (Preuzimanje je dovršeno. Želite li ažuriranje)?“.

8. Odaberite [OK] za pokretanje ažuriranja. (Odabir [Cancel] (Poništi) će prekinuti ažuriranje i preuzeta datoteka neće više biti iskoristiva. Za ponovno ažuriranje softvera, postupak ažuriranja softvera je potrebno ponovo pokrenuti od samog početka.)



OPREZ

Ne isključujte uređaj tijekom ažuriranja softvera.



Napomena

Ako softver uključuje ažuriranje pogona, tijekom postupka se može otvoriti pladanj diska.

9. Kada je ažuriranje završeno, prikazat će se poruka "Update is complete (Ažuriranje je dovršeno)." i uređaj će se automatski isključiti nakon 5 sekundi.
10. Ponovo uključite uređaj. Sustav sada radi s novom verzijom softvera.



Napomena

Funkcija ažuriranja softvera možda neće pravilno raditi ovisno o internet okruženju. U tom slučaju, najnoviju verziju softvera možete nabaviti u ovlaštenom LG Electronics servisno centru, a zatim ažurirajte svoj softver. Pogledajte "Podrška korisniku" na stranici 68.

Rezolucija Video izlaza

Kod reprodukcije medija koji nije zaštićen protiv kopiranja

Rezolucija \ Video izlaz	HDMI OUT	COMPONENT VIDEO OUT	
		HDMI priključen	HDMI iskopčan
576i	576p	576i	
576p	576p	576p	
720p	720p	720p	
1080i	1080i	1080i	
1080p / 24 Hz	1080p / 24 Hz	-	1080i
1080p / 50 Hz	1080p / 50 Hz	1080i	

Reprodukcija medija zaštićenog protiv kopiranja

Rezolucija \ Video izlaz	HDMI OUT	COMPONENT VIDEO OUT	
		HDMI priključen	HDMI iskopčan
576i	576p	576i	
576p	576p	576i	
720p	720p	-	576i
1080i	1080i	-	576i
1080p / 24 Hz	1080p / 24 Hz	-	576i
1080p / 50 Hz	1080p / 50 Hz	-	576i

HDMI OUT priključivanje

- Za podešavanje rezolucije 576i, stvarna rezolucija izlaza za HDMI OUT će se promijeniti u rezoluciju 576p.
- Ako ručno odredite rezoluciju, a zatim na TV priključite HDMI priključak, a vaš ga TV ne prihvata, postavka za rezoluciju se postavlja na [Auto].
- Ako odaberete rezoluciju koju vaš TV ne prihvata, prikazat će se poruka upozorenja. Ako nakon mijenjanja rezolucije ne vidite zaslon, molimo pričekajte 20 sekundi i rezolucija će se automatski vratiti na prethodno postavljenu rezoluciju.

- Brzina okvira za 1080p video izlaz se može automatski postaviti na 24 Hz ili 50 Hz ovisno o mogućnostima i preferencama priključenog TV-a, a na osnovu izvorne brzine okvira sadržaja na BD-ROM disku.

COMPONENT VIDEO OUT priključivanje

BD ili DVD video stream može spriječiti up-scaling ili analogni izlaz.

VIDEO OUT priključivanje

Rezolucija VIDEO OUT priključka je uvijek 576i rezolucija.

Kada postavite HDMI rezoluciju, kod kompozitnog videa se neće prosljeđivati rezolucija iznad 720p.

Robne marke i licence



"Blu-ray Disc" je robna marka.



"BD-LIVE" logotip je robna marka u vlasništvu Blu-ray Disc Association.

"BONUSVIEW" je robna marka u vlasništvu Blu-ray Disc Association.



Java i sve robne marke i logotipi zasnovane na Java-i su robne marke ili registrirane robne marke u vlasništvu Sun Microsystems, Inc. u Sjedinjenim Državama i drugim zemljama.



Proizvedeno prema licenci Dolby Laboratories. Dolby i dvostruki-D simbol su robne marke vlasništvo Dolby Laboratories.



Proizvedeno prema licenci obuhvaćenoj U.S. Patent brojevima: 5,451,942; 5,956,674; 5,974,380; 5,978,762; 6,226,616; 6,487,535; 7,392,195; 7,272,567; 7,333,929; 7,212,872 i drugim patentima SAD-a i drugih zemalja odobrenih ili u postupku odobrenja. DTS i simbol registrirani su zaštitni znakovi, & DTS-HD, DTS-HD Master Audio | Essential i DTS logotipi zaštitni su znaci tvrtke DTS, Inc. proizvod uključuje softver. C DTS, Inc. Sva prava pridržana.



HDMI, HDMI logotip i High-Definition Multimedia Interface su robne marke ili registrirane robne marke u vlasništvu HDMI licencirajući LLC.



"DVD Logo" je robna marka u vlasništvu DVD Format/Logo Licensing Corporation.



DivX®, DivX Certified® i povezani logotipi su registrirani zaštitni znaci tvrtke DivX, Inc i koriste se pod licencom.

"x.v.Colour" je robna marka u vlasništvu Sony Corporation.



"AVCHD" i "AVCHD" logotipi su robne marke u vlasništvu Panasonic Corporation i Sony Corporation.

Proizvod je licenciran prema AVC licenčnom patent portfelju i VC-1 licenčnom patent portfelju za osobnu i ne-tržišnu upotrebu korisnika za (i) kodiranje videa u skladu s AVC Standardom i VC-1 Standardom ("AVC/VC-1 Video") i/ili (ii) dekodiranje AVC/VC-1 Videa koji je korisnik kodirao u osobnoj i ne-tržišnoj aktivnosti i/ili je dobiven od strane pružatelja videa koji ima licencu za pružanje AVC/VC-1 Videa. Licenca se ne odobrava i ne primjenjuje ni za jednu drugu namjenu. Dodatne informacije se mogu dobiti kod MPEG LA, LLC. Pogledajte <http://www.mpegla.com>.

Specifikacije

Općenito

- Potrebno električno napajanje:
Pogledajte glavnu naljepnicu.
- Električna potrošnja:
Pogledajte glavnu naljepnicu.
- Dimenzije (Š x V x D):
Približno 360 x 313 x 62,5 mm bez nožica
- Neto težina (Približno):
2,9 kg
- Temperatura za rad:
41 °F do 95 °F (5 °C do 35 °C)
- Vlažnost za rad:
5 % do 90 %
- Bus napajanje (USB):
DC 5V \equiv 500 mA

Ulazi / Izlazi

- VIDEO OUT:
1,0 V (p-p), 75 Ω , sync negativna,
RCA priključak x 1
- COMPONENT VIDEO OUT:
(Y) 1,0 V (p-p), 75 Ω , sync negativna, RCA priključak
x 1, (P_s)/(P_c) 0,7 V (p-p), 75 Ω , RCA priključak x 2
- HDMI OUT (video/audio):
19 iglica (HDMI standard, Tip A, verzija 1.3)
- Analogue AUDIO IN:
2,0 Vrms (1 kHz, 0 dB), 600 Ω ,
RCA priključak (L, R) x 1
- DIGITAL IN (OPTICAL IN):
3 V (p-p), Optički priključak x 1
- PORT. IN:
0,5 Vrms (3,5 mm stereo priključak)

Prijemnik

- FM opseg biranja:
87,5 - 108,0 MHz ili 87,50 - 108,00 MHz

Pojačalo

- Stereo modus : 136 W + 136 W (4 Ω na 1 kHz)
- Surround modus :

prednji	136 W + 136 W (4 Ω na 1 kHz)
Sredina	136 W (4 Ω na 1 kHz)
Surround	136 W + 136 W (4 Ω na 1 kHz)
Subwoofer	170 W (3 Ω na 60 Hz)

Sustav

- Laser:
Poluvodički laser,
valna duljina: 405 nm / 650 nm
- Sustav signala:
Standardni TV sustav NTSC/PAL boja
- Frekventni odziv:
20 Hz do 20 kHz
(48 kHz, 96 kHz, 192 kHz sampling)
- Omjer signal-šum:
Veći od 80 dB
- Ukupno harmonijsko izobličenje:
0,05 % na 1 W
- Dinamični opseg:
Veći od 85dB
- LAN priključak:
Ethernet priključak x 1, 10BASE-T/100BASE-TX

Zvučnici

- Prednji zvučnik (Lijevi/desni)

Vrsta :	2 kanala 2 zvučnika
Impedancija :	4 Ω
Ulazna snaga :	136 W
Najveća ulazna snaga :	272 W
Neto dimenzije (Š x V x D) :	270 x 1 022 x 225 mm
Neto težina :	2,7 kg
- Zadnji zvučnik (Lijevi/desni)

Vrsta :	1 kanala 1 zvučnika
Impedancija :	4 Ω
Ulazna snaga :	136 W
Najveća ulazna snaga :	272 W
Neto dimenzije (Š x V x D) :	100 x 186 x 100 mm
Neto težina :	0,4 kg
- Srednji zvučnik

Vrsta :	2 kanala 2 zvučnika
Impedancija :	4 Ω
Ulazna snaga :	136 W
Najveća ulazna snaga :	272 W
Neto dimenzije (Š x V x D) :	200 x 103 x 88 mm
Neto težina :	0,48 kg
- Pasivni subwoofer

Vrsta :	1 kanala 1 zvučnika
Impedancija :	3 Ω
Ulazna snaga r:	170 W
Najveća ulazna snaga :	340 W
Neto dimenzije (Š x V x D) :	190 x 385 x 275 mm
Neto težina :	4,6 kg

VAŽNE INFORMACIJE U ODNOSU NA MREŽNE USLUGE

MOLIMO PAŽLJIVO PROČITAJTE. KORIŠTENJE MREŽNIH USLUGA PODLOŽNO JE SLJEDEĆIM ODREDBAMA I UVJETIMA.

Korištenje Mrežnih usluga zahtjeva Internet priključak koji se zasebno prodaje i za koji ste sami odgovorni. Mrežne usluge mogu biti ograničene ovisno o kvaliteti, sposobnostima i tehničkim ograničenjima vaše Internet usluge.

Mrežne usluge pripadaju trećim stranama i mogu biti zaštićene autorskim pravom, patentom, robnom markom i/ili drugim zakonima o intelektualnom vlasništvu. Mrežne usluge se pružaju samo za vašu osobnu i nekomercijalnu upotrebu. Osim u slučaju kada ste izričito ovlašteni od strane vlasnika sadržaja ili pružatelja usluge, nećete modificirati, kopirati, ponovno objavljivati, podizati na mrežu, slati, emitirati, prevoditi, prodavati, izrađivati slične proizvode, eksploatirati ili distribuirati na bilo koji način, niti preko bilo kojeg medija, bilo koji sadržaj ili usluge do kojih ste došli posredstvom ovog proizvoda.

LG NE SNOSI ODGOVORNOST ZA VAŠU UPORABU MREŽNIH USLUGA. MREŽNE USLUGE SU PRUŽENE "KAKVE JESU". DO NAJVEĆE MOGUĆE MJERE KOJU DOPUŠTA ZAKON, LG NE IZDAJE NIKAKVA ZASTUPANJA ILI JAMSTVA BILO KOJE VRSTE (i) ZA TOČNOST, ISPRAVNOST, VREMENITOST, ZAKONITOST ILI POTPUNOST BILO KOJEG SADRŽAJA ILI USLUGE KOJA JE OMOGUĆENA POSREDSTVOM OVOG PROIZVODA; ILI (ii) DA MREŽNE USLUGE NE SADRŽE VIRUSE ILI DRUGE KOMPONENTE KOJE MOGU ZARAZITI, NAŠETITI ILI PROUZROKOVATI OŠTEĆENJA OVOM PROIZVODU, VAŠEM RAČUNALU, TELEVIZORU, DRUGOJ OPREMI ILI NEKOM DRUGOM VLASNIŠTVU. LG IZRIČITO ODBIJA SVA IMPLICIRANA JAMSTVA, UKLUČUJUĆI, ALI SE NE OGRANIČAVAJUĆI NA JAMSTVA O PODESNOSTI ZA TRGOVANJE ILI POGODNOSTI ZA ODREĐENU NAMJENU.

NI POD KOJIM OKOLNOSTIMA I PREMA NIKAKVIM PRAVNIM TEORIJAMA, BILO UGOVORNO, NEUGOVORNO, IZRAVNOM ODGOVORNOŠĆU ILI NA NEKI DRUGI NAČIN, LG NEĆE SNOSITI ODGOVORNOST PREMA VAMA ILI NEKOJ TREĆOJ STRANI ZA BILO KAKVU IZRAVNU, NEIZRAVNU, SLUČAJNU, POSEBNU, STATUTARNU, POSLJEDIČNU ILI NEKU DRUGU ŠTETU, ODVJETNIČKE NAKNADE ILI TROŠKOVE KOJI SE ODOSE NA ILI PROIZLAZE IZ MREŽNIH USLUGA ČAK I KADA STE SAVJETOVANI O MOGUĆNOSTIMA TAKVIH ŠTETA ILI AKO SU SE TAKVE ŠTETE MOGLE RAZUMSKI PREDVIDJETI.

Mrežne usluge se mogu poništiti ili prekinuti u svakom trenutku i LG ne izdaje nikakva zastupanja ili jamstva da će bilo koja Mrežna usluga biti dostupna kroz određeno vremensko razdoblje. Uporaba Mrežnih usluga može biti podložna dodatnim uvjetima i odredbama pružatelja usluge kao treće strane. Sadržaj i usluge pružaju treće strane pomoću sredstava mreže i prijenosnih postrojenja kojima ne upravlja LG. LG IZRIČITO PORIČE SVAKU ODGOVORNOST ZA BILO KOJI PREKID ILI SUSPENZIJU BILO KOJE MREŽNE USLUGE.

LG neće odgovarati za korisničke usluge povezane sa Mrežnim uslugama. Sva pitanja i zahtjeve treba uputiti izravno određenim pružateljima Mrežnih usluga.

"Mrežna usluga(e)" znači usluge trećih strana koje su dostupne posredstvom ovog proizvoda uključujući ali se ne ograničavajući na sve podatke, softver, veze, poruke, video i drugi sadržaj koji je tom uslugom pronađen ili priključivanjem korišten.

"LG" znači LG Electronics, Inc. njegovu glavnu kompaniju i sve podružnice, tvrtke kćeri i povezane kompanije u cijelom svijetu.

Napomena o Open source softveru

Sljedeće GPL naredbe i LGPL knjižnice korištene u ovom proizvodu su podložne GPL2.0/LGPL2.1 licenčnim ugovorima:

GPL NAREDBE: Linux kernel, busybox, linux IR control package, ntfs-3g, squashfs, u-boot

LGPL KNJIŽNICE: glibc, libmtp, libusb, libusb-compat

LG Electronics vam nudi isporuku izvornog koda na CD-ROM-u uz plaćanje troška takve dostave, kao što je trošak medija, transport i rukovanje, a na e-mail zahtjev upućen LG Electronics-u na:

opensource@lge.com

Ponuda je važeća u razdoblju od tri (3) godine od dana kada je LG Electronics dostavio ovaj proizvod.

Kopiju GPL, LGPL licenci možete dobiti na stranicama <http://www.gnu.org/licenses/old-licenses/gpl-2.0.html> i <http://www.gnu.org/licenses/old-licenses/lgpl-2.1.html>.

Proizvod sadrži:

- curl: copyright © 1996 - 2008, Daniel Stenberg
- expat: copyright © 2006 expat maintainers
- freetype: copyright © 2003 The FreeType Project (www.freetype.org).
- Međunarodne komponente za Unicode: Autorska prava © 1995-2010 nap.prevoditelja: IBM korporacija i drugi
- jpeg: Ovaj softver je djelomočno zasnovan na radu Independent JPEG Group copyright © 1991 – 1998, Thomas G. Lane.
- ootvoreniSSL:
 - kriptografski softver napisao Eric Young (eyay@cryptsoft.com).
 - softver napisao Tim Hudson (tjh@cryptsoft.com).
 - softver razvio OpenSSL Project za korištenje u OpenSSL alatima. (<http://www.openssl.org>)
- xml2 : copyright © 1998-2003 Daniel Veillard
- WPA suplikant: autorska prava © 2003-2007, Jouni Malinen j@w1.fi i suradnici.
- zlib: copyright © 1995-2002 Jean-loup Gailly i Mark Adler.

Sva prava pridržana.

Ovdje izdano dopuštenje, besplatno, svim osobama koje posjeduju kopiju ovog softvera i pripadajućih dokumentacijskih datoteka ("Softver"), za neograničeno korištenje Softvera, uključujući

bez ograničavanja, prava korištenje, kopiranja, modificiranja, spajanja, objavljivanja, distribuiranja, podlicenciranja i/ili prodavanja kopija Softvera, i isto to dopuštenje osobama kojima za koje Softver prilagođen, podložno je sljedećim uvjetima:

SOFTVER SE OMOGUĆUJE "KAKAV JEST", BEZ JAMSTAVA BILO KOJE VRSTE, IZRIČITIH ILI PODRAZUMIJEVANIH, UKLJUČUJUĆI, ALI SE NE OGRANIČAVAJUĆI NA JAMSTVA PODESNOSTI ZA TRGOVANJE, PODESNOSTI ZA POSEBNU NAMJENU I NEKRŠENJE PRAVA. AUTORI ILI VLASNICI AUTORSKIH PRAVA NEĆE SNOSITI ODGOVORNOST ZA NIJE DAN SLUČAJ POLAGANJA PRAVA, ŠTETE ILI DRUGE ODGOVORNOSTI, U DJELOVANJU UGOVORA ILI NA NEKI DRUGI NAČIN, KOJI PROIZLAZI IZ ILI JE U VEZI S OVIM SOFTVEROM ILI KORIŠTENJEM ILI DRUGIM RADOM NA SOFTVERU.

- HarfBuzz

Ovime se daje dozvola, bez ugovora u pisanom obliku i bez licence ili naknade za korištenje, modificiranje i distribuciju ovog softvera i dokumentacije za bilo koju svrhu, pod uvjetom da se gore navedena napomena o autorskom pravu i dva sljedeća stavka pojavljuju na svim kopijama ovoga softvera.

NOSITELJ AUTORSKOG PRAVA NEĆE BITI ODGOVORAN NITI JEDNOJ STRANCI ZA SVE IZRAVNE, NEIZRAVNE, POSEBNE, SLUČAJNE ILI POSLJEDIČNE ŠTETE KOJE PROIZLAZE KORIŠTENJEM OVOG SOFTVERA I DOKUMENTACIJE, ČAK I AKO JE NOSITELJ AUTORSKOG PRAVA OBAVIJEŠTEN O MOGUĆNOSTI NASTANKA TAKVIH ŠTETA

- Unicode dvosmjerni algoritam
Autorska prava © 1999-2009, Asmus, Inc Sva prava pridržana.
Isporučuje se prema Uvjetima o korištenju na <http://www.unicode.org/copyright.html>.

OVAJ PROGRAM ISPORUČUJE SE "TAKAV KAKAV JEST", BEZ JAMSTVA BILO KOJE VRSTE, IZRAVNOG ILI POSREDNOG, UKLJUČUJUĆI, ALI NE OGRANIČAVAJUĆI SE NA JAMSTVA PRODAJE, USKLAĐENOSTI ZA ODREĐENU SVRHU I NEKRŠENJU PRAVA TREĆE STRANE. NOSITELJ AUTORSKOG PRAVA ILI VLASNICI SPOMENUTI U OVOJ NAPOMENI NISU ODGOVORNI ZA NIJE DAN POTRAŽIVANJE ILI BILO KAKVE POSEBNE ILI INDIRECTNE ŠTETE ILI BILO KOJE ŠTETE KOJE ĆE PROUZROČITI NEKORIŠTENJE, GUBITAK PODATAKA ILI DOBITI, NEOVISNO O OBEZI IZ UGOVORA, NEMARU ILI OSTALIH POGREŠNIH AKTIVNOSTI, KOJE PROIZLAZE ILI SU U SVEZI S UPORABOM ILI DJELOVANJEM SOFTVERA.

