

Benutzerhandbuch

E2250V

E2350V

E2750V

Lesen Sie unbedingt die **Wichtigen Sicherheitsmaßnahmen**, bevor Sie das Produkt verwenden.

Bewahren Sie das Benutzerhandbuch (CD) griffbereit auf, falls Sie etwas nachschlagen müssen.

Beachten Sie das Etikett auf dem Produkt und teilen Sie Ihrem Händler die darauf enthaltenen Informationen mit, falls Sie Serviceleistungen in Anspruch nehmen möchten.

Dieses Gerät wurde so entwickelt und hergestellt, dass Ihre persönliche Sicherheit gewährleistet ist. Unsachgemäßer Gebrauch kann allerdings zur Gefahr eines elektrischen Schlags oder Brands führen. Damit die in diesem Display eingebauten Schutzvorrichtungen ihre Funktion ordnungsgemäß erfüllen, beachten Sie die folgenden Grundregeln für die Installation, Nutzung und Wartung des Geräts.

Sicherheit

Verwenden Sie nur das mit dem Gerät gelieferte Netzkabel. Falls Sie ein anderes Netzkabel verwenden, achten Sie darauf, dass es nach den geltenden nationalen Normen zugelassen ist, soweit es nicht vom Händler geliefert wird. Ist das Netzkabel auf irgendeine Weise fehlerhaft, wenden Sie sich wegen eines Ersatzkabels an den Hersteller oder an die nächstgelegene autorisierte Kundendienststelle.

Die Trennung von der Stromversorgung erfolgt über das Netzkabel. Achten Sie darauf, dass die Netzsteckdose nach der Installation leicht zugänglich ist.

Betreiben Sie das Display nur an einer Stromversorgung, die den in diesem Handbuch bzw. auf dem Typenschild des Displays angegebenen technischen Daten entspricht. Falls Sie nicht sicher sind, welche Stromversorgung bei Ihnen zu Hause vorliegt, wenden Sie sich an Ihren Händler.

Überlastete Netzsteckdosen und Verlängerungskabel stellen eine Gefahrenquelle dar. Dies gilt auch für durchgescheuerte Netzkabel und beschädigte Stecker. Daraus kann die Gefahr eines elektrischen Schlags oder Brands resultieren. Wenden Sie sich an Ihren Servicetechniker, um das entsprechende Teil zu ersetzen.

Solange dieses Gerät an eine Netzsteckdose angeschlossen ist, wird es weiterhin mit Netzstrom versorgt, selbst wenn es ausgeschaltet wird.

Display nicht öffnen:

- Im Inneren des Displays befinden sich keine Teile, die vom Benutzer gewartet werden können.
- Dort befinden sich Komponenten, die gefährlich hohe Spannungen führen, auch wenn das Gerät ausgeschaltet ist.
- Wenden Sie sich an Ihren Händler, wenn das Display nicht ordnungsgemäß funktioniert.

Zur Vermeidung von Verletzungen:

- Stellen Sie das Display nicht auf eine geneigte Ablage, wenn es zuvor nicht ausreichend gesichert wurde.
- Verwenden Sie nur einen vom Hersteller empfohlenen Fuß.
- Keine Gegenstände auf das Gerät fallen lassen oder das Gerät Erschütterungen aussetzen. Keine Gegenstände wie z. B. Spielzeuge gegen den Bildschirm werfen. Ansonsten besteht Verletzungsgefahr oder die Gefahr von Schäden am Gerät oder am Bildschirm.

Zur Vermeidung von Feuer oder Gefahren:

- Schalten Sie das Display stets aus, wenn Sie den Raum für längere Zeit verlassen. Lassen Sie das Display niemals eingeschaltet, wenn Sie das Haus verlassen.
- Achten Sie darauf, dass Kinder keine Gegenstände in die Gehäuseöffnungen des Displays einführen oder fallen lassen. Einige Teile im Display führen gefährlich hohe Spannungen.
- Verwenden Sie kein Zubehör, das nicht für das Display vorgesehen ist.
- Falls der Bildschirm über einen längeren Zeitraum nicht genutzt wird, ziehen Sie den Netzstecker von der Steckdose ab.
- Während eines Gewitters das Netzkabel sowie das Signalkabel niemals berühren. Es besteht eine hohe Gefahr eines Stromschlages.

Installation

Stellen Sie keine Gegenstände auf das Netzkabel bzw. fahren Sie keine Gegenstände darüber, und stellen Sie das Display nicht an einem Ort auf, an dem das Netzkabel beschädigt werden kann.

Verwenden Sie das Display nicht in der Nähe von Wasser, wie etwa einer Badewanne, eines Waschbeckens, einer Küchenspüle, eines Waschbehälters, auf nassem Boden oder in der Nähe eines Schwimmbeckens.

Das Gehäuse des Displays ist mit Belüftungsöffnungen versehen, damit die während des Betriebs erzeugte Wärme entweichen kann. Sind diese Öffnungen blockiert, kann die aufgestaute Wärme Fehlfunktionen verursachen, die zu einer Brandgefahr führen können. Daher NIEMALS:

- Die unteren Belüftungsschlitze blockieren, indem das Display auf ein Bett, Sofa, einen Teppich, etc. gestellt wird.
- Das Display in einen Schrank o.ä. stellen, wenn keine ausreichende Belüftung vorhanden ist.
- Die Öffnungen mit Textilien oder sonstigen Gegenständen zudecken.
- Das Display in der Nähe oder über einem Heizkörper oder einer anderen Wärmequelle aufstellen.

Vermeiden Sie das Abwischen bzw. die Berührung des Aktivmatrix-LCD mit einem harten Gegenstand, da das Display auf diese Weise zerkratzt, beeinträchtigt oder sogar dauerhaft beschädigt werden kann.

Drücken Sie nicht längere Zeit mit dem Finger auf den LCD-Bildschirm, da hierdurch Nachbilder entstehen, oder das Display beschädigt werden kann.

Punktdefekte können teilweise als rote, grüne oder blaue Punkte auf dem Bildschirm erscheinen. Dies hat jedoch keine Auswirkung auf die Qualität der Darstellung.

Falls möglich, verwenden Sie die empfohlene Auflösung, um die optimale Bildqualität für das LCD-Display zu erzielen. Wird eine andere als die empfohlene Auflösung ausgewählt, kann daraus eine veränderte Bildarstellung resultieren. Dies ist jedoch ein typisches Merkmal einer LCD-Anzeige mit fester Auflösung.

Bei der Anzeige eines Standbildes über einen längeren Zeitraum kann sich das Bild einbrennen und so den Bildschirm dauerhaft schädigen. Stellen Sie sicher, dass der Bildschirmschoner für den Monitor aktiviert ist. Solche Schäden können auch bei Geräten anderer Hersteller auftreten und werden nicht durch die Garantie abgedeckt.

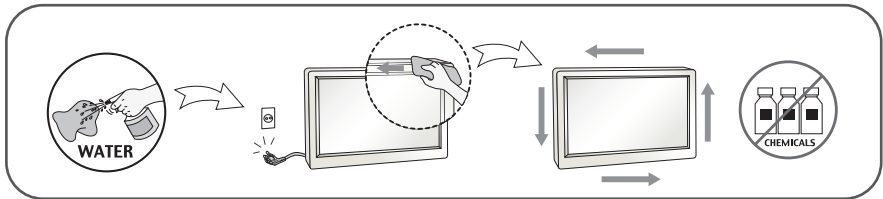
Die Front und Seiten des Bildschirms niemals mit metallischen Gegenständen anstoßen oder darauf kratzen. Ansonsten könnte der Bildschirm beschädigt werden.

Halten Sie den Bildschirm beim Tragen mit beiden Händen und achten Sie darauf, dass der Bildschirm nach vorn zeigt. Sollte das Gerät herunterfallen, besteht die Gefahr von Stromschlägen oder Bränden durch ein defektes Gerät. Reparaturen sollten nur von einem zugelassenen Kundendienst durchgeführt werden.

Hohe Temperaturen und Luftfeuchtigkeit sollten vermieden werden.

Reinigung

- Ziehen Sie den Netzstecker des Displays aus der Steckdose, bevor Sie die Bildschirmoberfläche säubern.
- Verwenden Sie dazu ein feuchtes (nicht nasses) weiches Mikrofaser-Tuch. Sprühen Sie nicht mit einem Reinigungsspray direkt auf den Bildschirm, da das Spray teilweise in die Gehäuseöffnungen gelangen und Stromschläge verursachen kann.
- Ziehen Sie vor der Reinigung des Gerätes den Netzstecker ab und wischen Sie es vorsichtig mit einem weichen Tuch ab, um Kratzer zu vermeiden. Zur Reinigung kein feuchtes Tuch verwenden und kein Wasser und andere Flüssigkeiten direkt auf das Gerät sprühen. Es besteht die Gefahr von Stromschlägen. (Keine Chemikalien wie Benzin, Verdünner oder Alkohol verwenden)
- Geben Sie drei bis vier Spritzer Wasser auf ein weiches Tuch und reinigen Sie die vordere Gehäuseumrandung; nur in eine Richtung wischen. Bei zuviel Feuchtigkeit können Flecken entstehen.



Verpackung

- Werfen Sie den Karton und sonstiges Verpackungsmaterial nicht weg. Sie sind die ideale Verpackung für den Transport des Geräts. Verpacken Sie das Gerät wieder in der Originalverpackung, wenn Sie es an einen anderen Ort bringen möchten.

Sichere Entsorgung

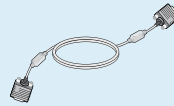
- Die in diesem Produkt verwendete Leuchtstofflampe enthält eine kleine Menge an Quecksilber.
- Entsorgen Sie das Produkt nicht zusammen mit dem Rest Ihres normalen Hausmülls.
- Die Entsorgung dieses Produkts muss entsprechend den geltenden Vorschriften und Gesetzen erfolgen.

!!! Vielen Dank, dass Sie sich für ein Gerät von LGE entschieden haben !!!

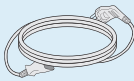
- Überprüfen Sie, ob folgende Teile im Lieferumfang des Monitors enthalten sind. Wenden Sie sich bei fehlenden Teilen an Ihren Händler.



**Benutzerhandbuch/
Karten**



15-poliges D-Sub-Signalkabel
(Das Signalkabel kann vor der Auslieferung zur Einstellung dieses Gerätes bereits angeschlossen sein.)



Netzkabel



AC-DC-Adapter

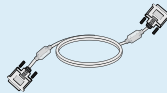
(Je nach Land)

Oder



AC-DC-Adapter

(Je nach Land)



DVI-D-Signalkabel

(Diese Funktion steht nicht in allen Ländern zur Verfügung.)

HINWEIS

- Die Ausführung des Zubehörs kann von den Abbildungen abweichen.
- Um die Betriebsrichtlinien für dieses Gerät einzuhalten, müssen abgeschirmte Signalkabel (15-poliges D-Sub-Kabel, DVI-D-Kabel) mit Ferritkern verwendet werden.

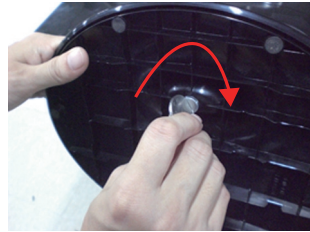
- **Bevor Sie das Display in Betrieb nehmen, achten Sie darauf, dass die Stromversorgung zum Gerät, zum Computersystem und zu anderen angeschlossenen Geräten unterbrochen ist.**

1 Standing-Modus

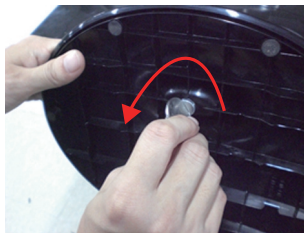
1. Legen Sie den Monitor mit der Vorderseite nach unten auf ein weiches Tuch.



2. Nehmen Sie eine Münze und drehen Sie die Schraube auf der Rückseite des Standfußes im Uhrzeigersinn fest.



3. Stellen Sie den Monitor nach der Ständerbefestigung mit der Vorderseite nach vorne auf.
4. Wenn Sie den Monitor vom Standfuß trennen möchten, nehmen Sie eine Münze und drehen Sie die Schraube entgegen dem Uhrzeigersinn.



Wichtig

- Diese Abbildung zeigt das Verfahren zum Anbringen des Fußes. Ihr Monitor kann von der abgebildeten Darstellung abweichen.
- Halten Sie das Gerät nicht mit dem Display nach unten nur am Standfuß fest. Das Gerät kann herunterfallen und beschädigt werden oder Fußverletzungen verursachen.

- **Bevor Sie das Display in Betrieb nehmen, achten Sie darauf, dass die Stromversorgung zum Gerät, zum Computersystem und zu anderen angeschlossenen Geräten unterbrochen ist.**

2 Standing-Modus

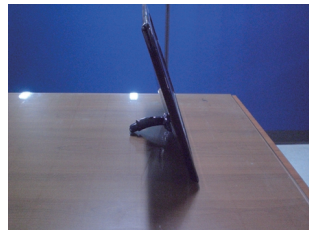
1. Legen Sie den Monitor mit der Vorderseite nach unten auf ein weiches Tuch.



2. Drücken Sie die Taste, wie gezeigt, und ziehen Sie den Stand Körper auf.



3. Nach dem Stand Körper hochziehen, nehmen Sie den Monitor vorsichtig und das Gesicht der Vorderseite.
(Sobald Sie ziehen den Stand Körper auf, bitte halten Sie die Taste. Wenn Sie die Taste nicht drücken, wird das Produkt beschädigen.)

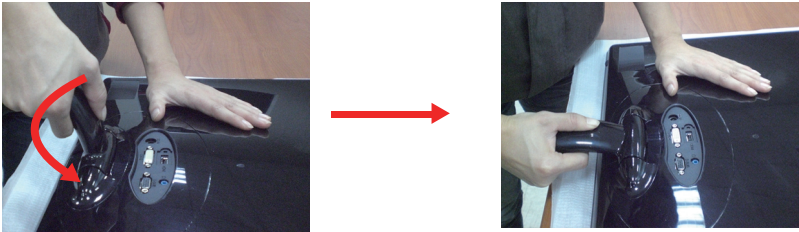


Wenn die begrenzten Grad kippen, wird der Button nicht funktioniert, ziehen Sie stehen Körper nach oben oder unten ein wenig.

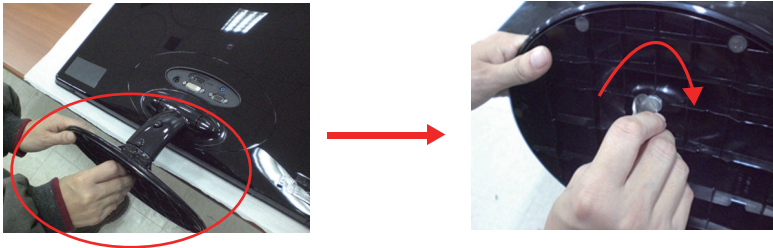
Anschließen des Displays

4. Wenn Sie an der Basis zu benutzen, Bügel nach unten Scharnier.

(Sobald Sie ziehen den Körper nach unten stehen, bitte halten Sie die Taste. Wenn Sie die Taste nicht drücken, wird das Produkt beschädigen.)



5. Nehmen Sie eine Münze und drehen Sie die Schraube auf der Rückseite des Standfußes im Uhrzeigersinn fest.



6. Stellen Sie den Monitor nach der Ständerbefestigung mit der Vorderseite nach vorne auf.

Wichtig

- Diese Abbildung zeigt das Verfahren zum Anbringen des Fußes. Ihr Monitor kann von der abgebildeten Darstellung abweichen.
- Halten Sie das Gerät nicht mit dem Display nach unten nur am Standfuß fest. Das Gerät kann herunterfallen und beschädigt werden oder Fußverletzungen verursachen.

- **Bevor Sie das Display in Betrieb nehmen, achten Sie darauf, dass die Stromversorgung zum Gerät, zum Computersystem und zu anderen angeschlossenen Geräten unterbrochen ist.**

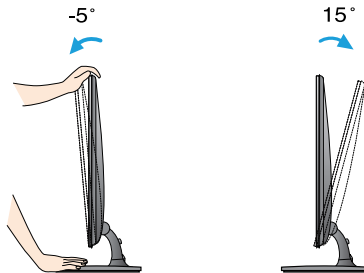
Positionieren des Monitors

Stellen Sie den Neigungswinkel nach dem Aufstellen wie gezeigt ein.

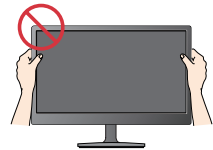
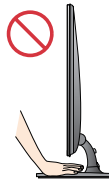
* Mit Stativfuß

Stellen Sie die Position des Bildschirms auf unterschiedliche Weise ein, um einen höchstmöglichen Komfort zu erreichen.

- Neigungsbereich : -5° bis 15°



- Berühren oder drücken Sie beim Einstellen des Neigungswinkels des Monitors nicht auf den Bildschirm.
- Achten Sie bei der Einstellung des Bildschirmwinkels darauf, dass Sie Ihre Finger nicht zwischen den Bildschirm und das Ständerteil stecken. Sie könnten dabei Ihre(n) Finger verletzen.



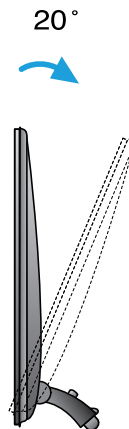
ERGONOMISCH

- Es wird empfohlen, den Monitor um nicht mehr als 5 Grad nach vorne zu neigen, um in einer komfortablen und ergonomischen Betrachtungsposition bleiben zu können.

- Bevor Sie das Display in Betrieb nehmen, achten Sie darauf, dass die Stromversorgung zum Gerät, zum Computersystem und zu anderen angeschlossenen Geräten unterbrochen ist.

Positionieren des Monitors

* Ohne Standfuß Basis

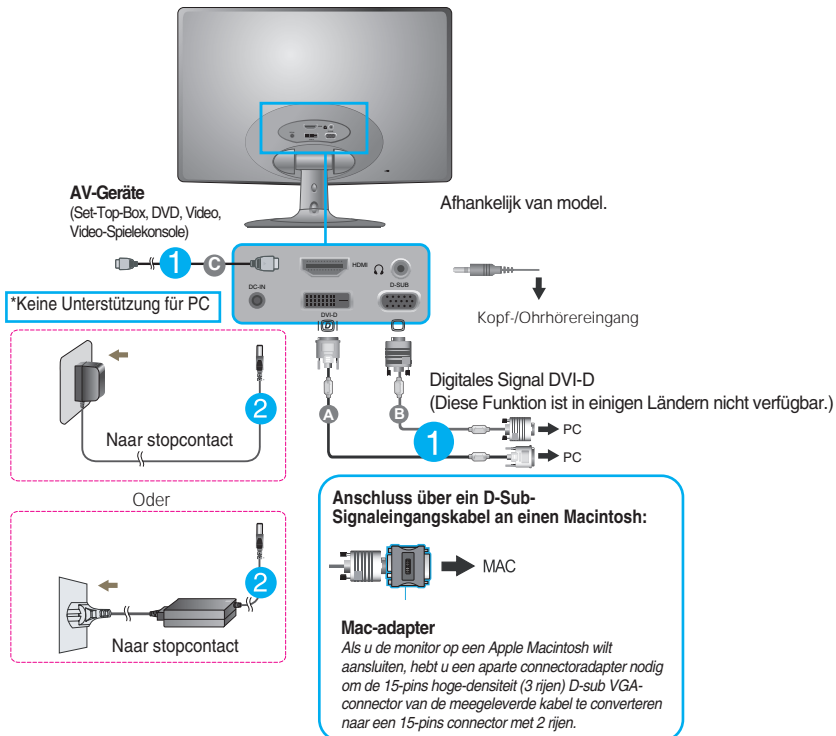


Ergonomie

Die rückwärts Neigungswinkel des Monitors sollte mehr als 10 Grad, um in einer komfortablen und ergonomischen Betrachtungsposition bleiben zu können.

Anschluss an den PC

1. Der Monitor, der Computer sowie alle anderen angeschlossenen Geräte müssen vor dem Anschluss ausgeschaltet werden.
2. Schließen Sie nacheinander das Signaleingangskabel **1** und dann das Netzkabel **2** an und ziehen Sie die Halteschraube des Signalkabels fest.
 - A Anschluss eines DVI-D-Kabels (Digitalsignal)
 - B Anschluss eines D-Sub-Kabels (Analogsignal)
 - C Anschluss eines HDMI-Kabels

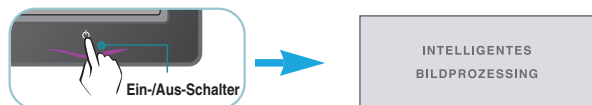


HINWEIS

- Dies ist eine vereinfachte Darstellung der Rückansicht.
- Die Rückansicht zeigt ein allgemeines Modell. Ihr Display kann von dieser Darstellung abweichen.

Anschluss an den PC

3. Betätigen Sie den Netzschalter auf dem Bedienungsfeld, um das Gerät einzuschalten. Nach dem Einschalten des Monitors wird die Funktion "Automatische Bildeinstellung" automatisch ausgeführt. (Nur Analog-Modus)

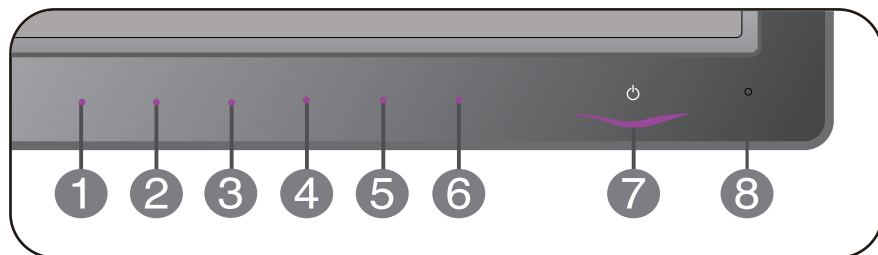


HINWEIS

Was ist die Funktion "Automatische Bildeinstellung"? : Mit dieser Funktion erhält der Benutzer optimale Anzeigeeinstellungen. Wenn der Benutzer den Monitor zum ersten Mal anschließt, optimiert diese Funktion automatisch die Einstellungen der Anzeige für einzelne Eingangssignale.

Funktion 'AUTO' : Bei Bildstörungen während des Fernsehens oder nach dem Ändern der Bildschirmauflösung, wie z. B. ein verschwommenes Bild, verschwommene Zeichen, Bildschirmflimmern oder ein geneigtes Bild, betätigen Sie die Taste AUTO, um die Bildqualität zu verbessern.

Bedienelemente auf der Vorderseite



1 MENU-Taste

OSD GESPERRT/ENTRIEGELT

Mit dieser Funktion können Sie die aktuellen Steuereinstellungen sperren, damit sie nicht versehentlich geändert werden können. Drücken und halten Sie die **Taste MENU** für mehrere Sekunden. Daraufhin wird die Meldung "**OSD GESPERRT**" angezeigt.

OSD GESPERRT

OSD ENTRIEGELT

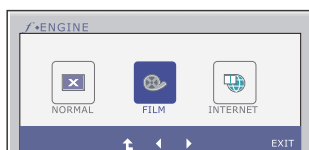
Sie können die OSD-Steuerungen jederzeit wieder entsperren, indem Sie die **Taste MENU** für mehrere Sekunden gedrückt halten. Daraufhin wird die Meldung "**OSD ENTRIEGELT**" angezeigt.

2 SMART+ -Taste

Betätigen Sie diese Taste, um die Menüs **AUTOMAT. HELLIGKEIT, ORIGINAL-BILDFORMAT, DUAL-WEB, KINOMODUS**, aufzurufen. Weitere Hinweise finden Sie auf Seite 20~22.

3 f•ENGINE -Taste

Weitere Hinweise finden Sie auf Seite 23~25.



4 AUTO-Taste

AUTO MATISCHE BILDANPASSUNG

Wenn Sie die Bildschirmeinstellungen ändern möchten, drücken Sie stets die Taste **AUTO**, bevor Sie in die Bildschirmanzeige (OSD) gehen. (Nur Analog-Modus)
Damit wird das angezeigte Bild für die momentan gewählte Bildschirm-auflösung (Anzeigemodus) automatisch ideal eingestellt.

Der optimale Anzeigemodus ist

E2250V/E2350V/E2750V : 1920 x 1080

AUTO BILDEINSTELLUNG
IN BEARBEITUNG

5 INPUT-Taste (Quelle-Hotkey)

Verwenden Sie diese Taste als Quelle Eingang wählen.

Werden zwei Eingangssignale mindestens verbunden sind, können Sie das Eingangssignal (D-SUB/DVI/HDMI) wählen wie Sie wollen. Wenn nur ein Signal angeschlossen ist, wird es automatisch erkannt. Die Standardeinstellung ist D-Sub.

6 EXIT-Taste

Verlassen Sie die OSD.

7 Netzschalter und Betriebsanzeige

Mit dieser Taste schalten Sie das Display ein bzw. aus.

Von vorne gesehen, bleibt die Strom-Anzeige violett, wenn die Anzeige richtig läuft (On-Modus). Wenn sich das Display im Ruhezustand (Energy Saving), ist die Power-Anzeige blinkt violett.

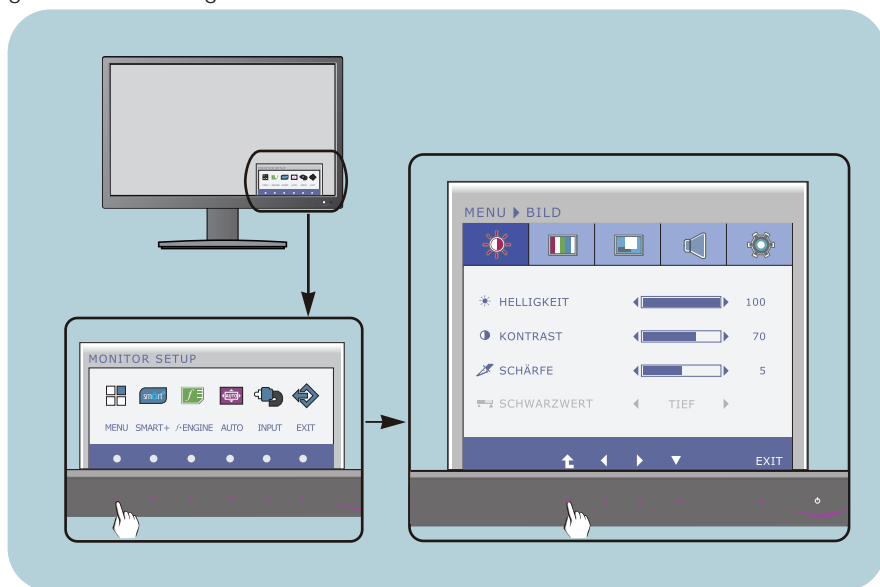
8 Light Sensor

Dieses ist Objektiv für Helligkeit Sensor zur Auswahl äußerer Helligkeit des hellen Sensors, wenn es **AUTOMAT. HELLIGKEIT EIN** einstellt.

Bildschirmeinstellung

Die Bildgröße, -position und Funktionsparameter des Displays lassen sich mit Hilfe der gesteuerten Bildschirmanzeige (OSD) schnell und einfach einstellen. Nachstehend finden Sie ein kurzes Beispiel, um Sie mit der Verwendung der Bedienelemente vertraut zu machen. Im Folgenden erhalten Sie eine Übersicht über die möglichen Einstellungen und Auswahlmöglichkeiten mit Hilfe der Bildschirmanzeige (OSD).

Wenn Sie Einstellungen über die Bildschirmanzeige (OSD) ändern möchten, gehen Sie wie folgt vor:



- 1 Drücken Sie eine beliebige Taste, OSD-Hauptmenü wird angezeigt.
- 2 Verwenden Sie die entsprechenden Tasten, um eine Option auszuwählen.
- 3 Mit den Tasten ◀/▶ kann der gewünschte Wert für das Bild eingestellt werden. Mit der Taste ⬆ können Sie weitere Untermenüeinträge auswählen.
- 4 Drücken Sie die Taste EXIT, zum Beenden OSD.

Auswählen und Einstellen von Funktionen der Bildschirmanzeige (OSD)

Die folgende Tabelle zeigt alle Funktionen, Einstellungen und Menüs der Bildschirmanzeige.

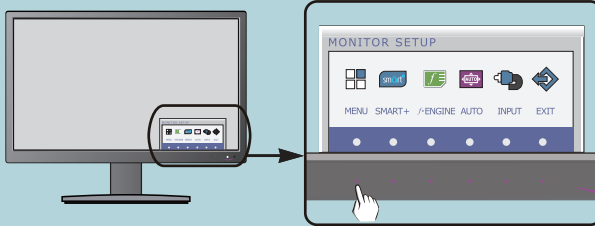
DSUB : D-SUB-Eingang (Analog)
DVI-D : DVI-D-Eingang (Digitalsignal)
HDMI : HDMI Signal

Hauptmenü	Untermenü	Unterstützter Eingang	Beschreibung
BILD	HELLIGKEIT KONTRAST SCHÄRFTE	DSUB DVI-D HDMI	Stellen Sie die Display-Helligkeit, Kontrast und Schärfe
	SCHWARZWERT	HDMI	
FARBEN	FARBTEMP. (VOREIN / BENUTZER)	DSUB DVI-D HDMI	Einstellen der Bildschirmfarben
	GAMMA	HDMI	
ANZEIGE	HORIZONTAL VERTIKAL	DSUB	Einstellen der Bildposition
	TAKT TAKTRATE	DSUB	
	OVERSCAN	HDMI	
LAUTSTÄRKE		HDMI	Justieren die Lautstärke
ANDERE	SPRACHE >DEUTSCH BETRIEBSANZEIGE TASTENANZEIGE	DSUB DVI-D HDMI	Einstellen des Bildschirmstatus für die Betriebsumgebung des Benutzers
	WEISS BALANCE	DSUB	
	WERKSEINSTELLUNG	DSUB DVI-D HDMI	
SMART+	AUTOMAT. HELLIGKEIT ORIGINAL-BILDFORMAT	DSUB DVI-D HDMI	Bildgröße einstellen
	DUAL-WEB KINOMODUS	DSUB DVI-D	
F-ENGINE	NORMAL FILM INTERNET	DSUB DVI-D	Bildschirm-Farbmodus einstellen
	Standard FILM Game sport	HDMI	

HINWEIS

- Der Reihenfolge der Symbole kann je nach Modell unterschiedlich sein (15~25).

- ■ ■ Sie wissen nun, wie Sie eine Funktion innerhalb des OSD-Systems auswählen und einstellen. Nachstehend finden Sie die Symbole sowie deren Namen und Beschreibungen für alle Funktionen im Menü.



Drücken Sie die Taste MENU. Daraufhin erscheint das Hauptmenü der OSD-Steuerung.

Menüname — MENU > BILD

Symbole — [Icons for brightness, contrast, sharpness, black level]

Untermenüs — HELLIGKEIT, KONTRAST, SCHÄRFE, SCHWARZWERT

Tastendruck — [Navigation arrows and EXIT]

- EXIT : Beenden
- ◀▶ : Einstellen (verkleinern/vergrößern)
- ▼ : Anderes Untermenü auswählen
- ▲ : Untermenü neu wählen

HINWEIS

- Lassen Sie das Display zunächst mindestens 30 Minuten lang eingeschaltet, bevor Sie irgendwelche Bildeinstellungen vornehmen.

Hauptmenü	Untermenü	Beschreibung
-----------	-----------	--------------

	BILD
---	-------------



- HELLIGKEIT** Einstellen der Helligkeit des Bildschirms.
- KONTRAST** Einstellen des Bildschirmkontrastes.
- SCHÄRFTE** Einstellung der Bildschärfe
- SCHWARZWERT** Offset-Stufe einstellen. In der Eistellung 'HOCH' wird das Bild heller bzw. in der Einstellung 'TIEF' dunkler dargestellt. (nur für HDMI-Eingang)

- **Exit** : Beenden
- ◀ : Verkleinern
- ▶ : Vergrößern
- ▼ : Anderes Untermenü auswählen
- ▲ : Untermenü neu wählen

* **Was ist ein Offset?** Der Offset ist eine Eigenschaft des Videosignals und bestimmt das dunkelste Bild, das der Monitor darstellen kann.

	FARBEN
---	---------------



- FARBTEMP.**
- VOREIN** Auswählen der Bildschirmfarben.
 - sRGB: Stellen Sie die Bildfarbstärke auf den sRGB-Farbraum ein.
 - 6500K-7500K: Rötliche Bildschirmfarbe.
 - 8500K-9300K: Bläuliche Bildschirmfarbe.

- **Exit** : Beenden
- ◀ : Verkleinern
- ▶ : Vergrößern
- ▼ : Anderes Untermenü auswählen
- ▲ : Untermenü neu wählen

BENUTZER **ROT**
Eigene Farbintensität für Rot einstellen.

GRÜN
Eigene Farbintensität für Grün einstellen.

BLAU
Eigene Farbintensität für Blau einstellen.

GAMMA Einstellen eines benutzerdefinierten Gamma-Wertes: 0 / 1 / 2
Ein hoher Gamma-Wert erzeugt ein helleres Bild auf dem Monitor, ein niedrigerer Wert erzeugt ein dunkleres Bild.

Hauptmenü	Untermenü	Beschreibung
-----------	-----------	--------------

	ANZEIGE
---	----------------



HORIZONTAL Verschieben des Bildes nach links bzw. rechts.

VERTIKAL Verschieben des Bildes nach oben bzw. unten.

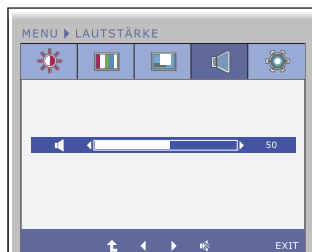
TAKT Verringern vertikaler Balken oder Streifen, die im Hintergrund des Bildschirms sichtbar sind.
Die horizontale Bildschirmgröße ändert sich ebenfalls.

TAKTRATE Einstellen der Fokussierung des Bildschirms.
Mit dieser Funktion können Sie horizontale Störungen eliminieren und eine deutlichere bzw. schärfere Darstellung von Zeichen erzielen.

OVERSCAN Zur Auswahl des Ausgangsbildbereichs für die DTV-Ablenkfrequenzen am HDMI-Eingang.
(nur für HDMI-Eingang)
Schalten Sie die Overscan Funktion ein, wenn Sie die Audio- u. Videoausrüstung nutzen.

- **Exit** : Beenden
- ◀ : Verkleinern
- ▶ : Vergrößern
- ▼ : Anderes Untermenü auswählen
- ▲ : Untermenü neu wählen

	LAUTSTÄRKE
---	-------------------



LAUTSTÄRKE Lauteinstellung des Hörers.
(nur für HDMI-Eingang)

- **Exit** : Beenden
- ◀ : Verkleinern
- ▶ : Vergrößern
- 🔇 : Mute
- ▲ : Untermenü neu wählen

Hauptmenü

Untermenü

Beschreibung



ANDERE



- **Exit** : Beenden
- ◀ : Verkleinern
- ▶ : Vergrößern
- ▼ : Anderes Untermenü auswählen
- ⬆ : Untermenü neu wählen

SPRACHE

Wählen Sie hier die Sprache, in der die Funktionen angezeigt werden sollen.

BETRIEBSANZEIGE

Verwenden Sie diese Funktion, um die Betriebsanzeige auf der Vorderseite des Monitors ein- (ON) bzw. auszuschalten (OFF). Wenn Sie OFF gesetzt ist, wird er ausgeschaltet werden.

Wenn Sie den Monitor einschalten (ON), wird die Betriebsanzeige automatisch eingeschaltet.

TASTENANZEIGE

Verwenden Sie diese Funktion, um die Kontrolle wichtiger Indikator auf der Vorderseite des Monitors auf ON oder OFF. Wenn Sie OFF gesetzt ist, wird er ausgeschaltet werden.

Wenn Sie ON gesetzt ist, wird es eingeschaltet sein.

WEISS BALANCE

Wenn das Ausgangssignal der Videokarte nicht die Spezifikationen erfüllt, sind möglicherweise die Farben auf Grund von Videosignalverzerrungen schlechter. Mithilfe dieser Funktion wird der Signalpegel an den Standardausgangspegel der Videokarte angepasst, um ein optimales Bild zu liefern. Aktivieren Sie diese Funktion, wenn auf dem Bildschirm weiße und schwarze Farben zu sehen sind.

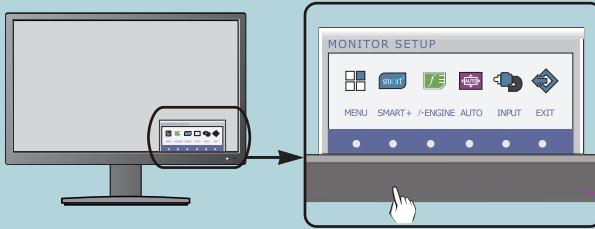
WERKSEINSTELLUNG

Mit dieser Funktion werden die werkseitigen Voreinstellungen (mit Ausnahme von "SPRACHE") wiederhergestellt. Drücken Sie die Taste ◀, ▶ um einen sofortigen Reset durchzuführen.

HINWEIS

- Falls das Bild auf diese Weise nicht verbessert wird, stellen Sie die Werkseinstellungen wieder her. Führen Sie die Funktion WHITE BALANCE (WEISS BALANCE) bei Bedarf erneut aus. Diese Funktion ist nur dann verfügbar, wenn es sich um das Eingangssignal um ein Analogsignal handelt.

- ■ ■ Sie wissen nun, wie Sie eine Funktion innerhalb des OSD-Systems auswählen und einstellen. Nachstehend finden Sie die Symbole sowie deren Namen und Beschreibungen für alle Funktionen im Menü.



Drücken Sie die Taste SMART+. Daraufhin erscheint das Hauptmenü der OSD-Steuerung.

Menüname

Symbole

Unter menüs

Tastendruck

EXIT

- EXIT : Beenden
- ◀ ▶ : Bewegen
- ⬆ : Untermenü neu wählen

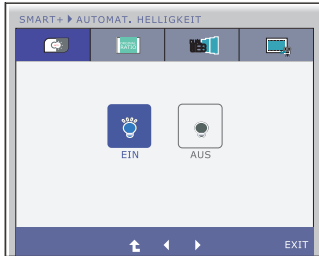
HINWEIS

- Lassen Sie das Display zunächst mindestens 30 Minuten lang eingeschaltet, bevor Sie irgendwelche Bildeinstellungen vornehmen.

Hauptmenü	Untermenü	Beschreibung
-----------	-----------	--------------



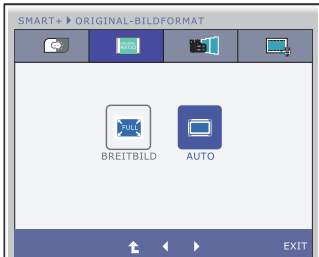
SMART+



AUTOMAT. HELLIGKEIT

Wenn An ausgewählt, steuert es automatisch die Helligkeit der Anzeige, um sich dem umgebenden Arbeitsbereich am besten anzupassen, dadurch wird der optimale Betrachtungszustand bereitgestellt und maximiert die Benutzerbequemlichkeit.

Wenn Aus ausgewählt, ist Selbsthelligkeit aus.



ORIGINAL- BILDFORMAT

Zur Vollbildansicht wechseln, je nach Eingangssignal des Bildes.

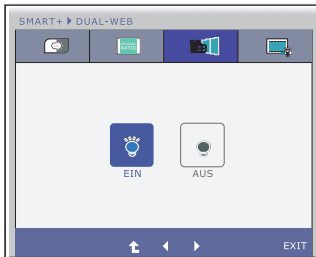
* Diese Funktion funktioniert nur, wenn Input-Auflösung ist niedriger als Monitor-Verhältnis (16:9).

Hauptmenü

Untermenü

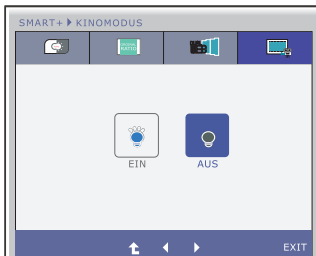
Beschreibung

* Bevor Sie benutzen dieser Funktionen, installieren Sie bitte Easy Set-Paket Programm.



DUAL-WEB

- Hilfe Benutzer auf dem Web-effizient, indem man in der Mitte zu suchen.
- Hilfe organisieren und bewegen Sie die Fenster auf dem Bildschirm.
- Hilfe Anwender bei der Steuerung Sprossenfenster-Verhältnis.



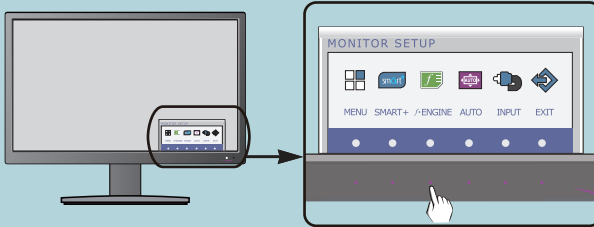
KINOMODUS

- Machen Sie die Augen komfortabel durch die Verringerung der Helligkeit im Hintergrund der Webseite.

- Exit : Beenden
- ◀, ▶ : Bewegen
- ⬆ : Untermenü neu wählen

Auswählen und Einstellen von Funktionen der Bildschirmanzeige (OSD)

- ■ ■ Sie wissen nun, wie Sie eine Funktion innerhalb des OSD-Systems auswählen und einstellen. Nachstehend finden Sie die Symbole sowie deren Namen und Beschreibungen für alle Funktionen im Menü.



Drücken Sie die Taste *f* ENGINE. Daraufhin erscheint das Hauptmenü der OSD-Steuerung.

Menüname

Symbole

Unter menüs

The diagram shows a detailed view of the OSD menu. At the top left, the text 'f ENGINE' is displayed. Below this, there are three main menu items: 'NORMAL' with a square icon containing an 'X', 'FILM' with a film reel icon, and 'INTERNET' with a globe icon. At the bottom of the menu, there is a dark blue bar containing three navigation arrows (up, left, right) and the word 'EXIT'. A bracket on the right side of the menu items is labeled 'Unter menüs'. A bracket on the left side of the menu items is labeled 'Symbole'. A bracket at the top left points to the 'f ENGINE' text, labeled 'Menüname'. Below the menu, a hand is shown pressing a button on the OSD control unit. A bracket points from this button to a legend box.

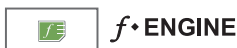
Tastendruck

- EXIT : Beenden
- ◀ ▶ : Bewegen
- ⬆ : Untermenü neu wählen

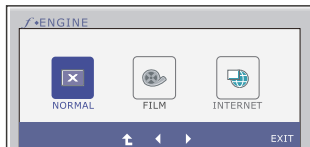
HINWEIS

- Lassen Sie das Display zunächst mindestens 30 Minuten lang eingeschaltet, bevor Sie irgendwelche Bildeinstellungen vornehmen.

Hauptmenü	Untermenü	Beschreibung
-----------	-----------	--------------

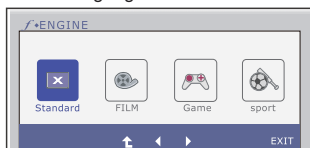


D-SUB/DVI-D-Eingang



NORMAL Wählen Sie diese Option, um das Gerät im Alltag normal zu nutzen.

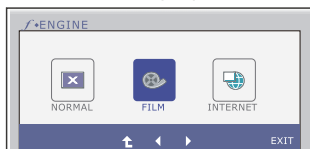
HDMI-Eingang



Standard Wählen Sie diese Option, um die ursprüngliche Standard-Videoanzeige einzustellen.

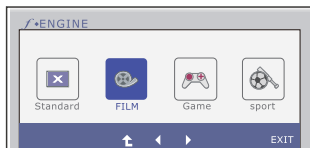
* Im allgemeinen (Standard-) Modus bleibt die Funktion f-ENGINE deaktiviert.

D-SUB/DVI-D-Eingang



FILM Wählen Sie diese Option, um ein Video oder einen Film anzuschauen.

HDMI-Eingang



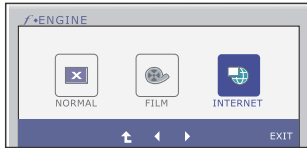
- Exit : Beenden
- ◀, ▶ : Bewegen
- ⬆ : Untermenü neu wählen

Hauptmenü	Untermenü	Beschreibung
-----------	-----------	--------------



f•ENGINE

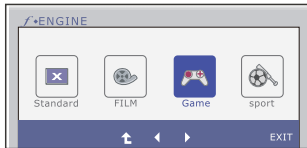
D-SUB/DVI-D-Eingang



INTERNET

Wählen Sie diese Option, um an einem Dokument zu arbeiten (z. B. Word).

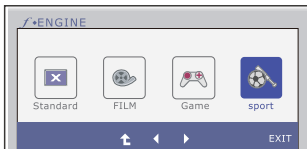
HDMI-Eingang



Game

Wählen Sie diese Option, um ein Videospiel zu spielen.

HDMI-Eingang



sport

Wählen Sie diese Option, um Sportsendungen anzuschauen.

- Exit : Beenden
- ◀, ▶ : Bewegen
- ⬆ : Untermenü neu wählen

Überprüfen Sie folgende Punkte, bevor Sie sich an den Kundendienst wenden.

Kein Bild zu sehen	
<ul style="list-style-type: none">● Ist das Netzkabel des Displays angeschlossen?	<ul style="list-style-type: none">• Überprüfen Sie das Netzkabel auf richtigen Sitz am Display und an der Stechdose.
<ul style="list-style-type: none">● Leuchtet die Betriebsanzeige?	<ul style="list-style-type: none">• Drücken Sie den Ein-/Ausschalter.
<ul style="list-style-type: none">● Blinkt die Betriebsanzeige?	<ul style="list-style-type: none">• Befindet sich das Display im Energiesparmodus, bewegen Sie die Maus oder drücken Sie eine beliebige Taste auf der Tastatur, um die Bildschirmanzeige zu aktivieren.• Schalten Sie den PC ein.
<ul style="list-style-type: none">● Wird die Meldung "AUS.SPEZIFIKATIONF" auf dem Bildschirm angezeigt?	<ul style="list-style-type: none">• Diese Meldung wird angezeigt, wenn das Signal vom PC (Grafikkarte) außerhalb des horizontalen oder vertikalen Frequenzbereichs des Displays liegt Sehen Sie im Abschnitt 'Technische Daten' in diesem Handbuch nach und konfigurieren Sie das Display neu.
<ul style="list-style-type: none">● Wird die Meldung "SIGNALKABEL PRÜFEN" auf dem Bildschirm angezeigt?	<ul style="list-style-type: none">• Diese Meldung wird angezeigt, wenn das Signalkabel zwischen PC und Display nicht (oder nicht ordnungsgemäß) angeschlossen ist. Überprüfen Sie das Signalkabel, und versuchen Sie es erneut.

Wird die Meldung "OSD GESPERRT" auf dem Bildschirm angezeigt?	
<ul style="list-style-type: none">● Erscheint die Meldung "OSD GESPERRT", wenn Sie die Taste MENU drücken?	<ul style="list-style-type: none">• Sie können die aktuellen Steuerungseinstellungen sichern, damit sie nicht versehentlich geändert werden können. Sie können die OSD-Steuerungen jederzeit wieder entsperren, indem Sie die Taste MENU für mehrere Sekunden gedrückt halten. Daraufhin wird die Meldung "OSD ENTRIEGELT" angezeigt.

Falsche Bilddarstellung auf dem Display

- | | |
|---|---|
| <ul style="list-style-type: none">● Falsche Position auf dem Display.● Im Hintergrund sind vertikale Balken oder Streifen sichtbar.● Horizontale Störungen in einem Bild oder nicht deutlich erkennbare Zeichen. | <ul style="list-style-type: none">• Drücken Sie die Taste AUTO, um die Darstellung des Displays automatisch optimal einzustellen. Sind die Ergebnisse nicht zufriedenstellend, stellen Sie die Bildposition mit dem Symbol für H Position und V Position auf der Bildschirmanzeige (OSD) ein.• Gehen Sie zu Systemsteuerung --> Anzeige --> Einstellungen und überprüfen Sie, ob die Frequenz oder die Auflösung geändert wurde. Wenn dies der Fall ist, stellen Sie für die Grafikkarte die empfohlene Auflösung ein.• Drücken Sie die Taste AUTO, um die optimale Einstellung für das Display automatisch vorzunehmen. Sind die Ergebnisse nicht zufriedenstellend, beseitigen Sie die vertikalen Balken oder Streifen mit Hilfe des Symbols TAKT auf der Bildschirmanzeige (OSD).• Drücken Sie die Taste AUTO, um die Darstellung des Displays automatisch optimal einzustellen. Sind die Ergebnisse nicht zufriedenstellend, beseitigen Sie die horizontalen Balken mit Hilfe des Symbols TAKTRATE auf der Bildschirmanzeige (OSD).• Gehen Sie zu Systemsteuerung --> Anzeige --> Einstellungen und stellen Sie für die Anzeige die empfohlene Auflösung ein oder nehmen Sie für die Anzeige die ideale Einstellung vor. Wählen Sie eine Farbeinstellung höher als 24 Bits (True Color). |
|---|---|

WICHTIG

- Gehen Sie am PC zu **Systemsteuerung --> Anzeige --> Einstellungen** und überprüfen Sie, ob die Frequenz oder die Auflösung geändert wurde. Wenn dies der Fall ist, stellen Sie für die Grafikkarte die empfohlene Auflösung ein.
- Falls die empfohlene Auflösung (optimale Auflösung) nicht ausgewählt wird, werden Zeichen möglicherweise verschwommen dargestellt und das Bild erscheint dunkler, wird abgeschnitten oder verzerrt.
- Die Einstellung kann sich je nach Computer und Betriebssystem unterscheiden. Die oben angegebene Auflösung wird für bestimmte Grafikkarten eventuell nicht unterstützt. In diesem Fall wenden Sie sich bitte an Ihren Computer- oder Grafikkartenhersteller.

Falsche Bilddarstellung auf dem Display


- | | |
|---|---|
| <ul style="list-style-type: none">● Die Bildschirmfarbe ist monochrom oder nicht normal. | <ul style="list-style-type: none">• Überprüfen Sie, ob das Signalkabel richtig angeschlossen ist. Befestigen Sie es ggf. mit einem Schraubendreher.• Achten Sie darauf, dass die Grafikkarte vorschriftsmäßig in den Steckplatz eingesetzt ist.• Wählen Sie unter Systemsteuerung - Einstellungen eine Farbeinstellung höher als 24 Bits (True Color). |
| <ul style="list-style-type: none">● Der Bildschirm blinkt. | <ul style="list-style-type: none">• Überprüfen Sie, ob der Bildschirm auf Interlaced-Modus eingestellt ist. Falls ja, ändern Sie die Einstellung auf die empfohlene Auflösung. |

Wird die Meldung "Monitor nicht erkannt, Plug&Play (VESA DDC)-Monitor gefunden" angezeigt?

- | | |
|--|--|
| <ul style="list-style-type: none">● Haben Sie den Displaytreiber installiert? | <ul style="list-style-type: none">• Installieren Sie den Displaytreiber von der entsprechenden CD (oder Diskette), die mit dem Display geliefert wurde. Oder laden Sie den Treiber von unserer Website herunter: http://www.lg.com.• Überprüfen Sie, ob die Grafikkarte die Plug&Play-Funktion unterstützt. |
|--|--|


Es ist kein Ton zu hören

- | | |
|---|--|
| <ul style="list-style-type: none">● Bild, aber kein Ton. | <ul style="list-style-type: none">• Überprüfen Sie, ob die Lautstärke auf "0" eingestellt ist.• Überprüfen Sie, ob der Ton stummgeschaltet wurde.• HDMI-Kabel richtig angeschlossen?• Kopfhörerkabel richtig angeschlossen?• Überprüfen Sie das Tonformat. Komprimierte Tonformate werden nicht unterstützt. |
|---|--|

Display	54,6 cm (21,5 Zoll) Flachbildschirm Aktivmatrix-TFT LCD Antireflexbeschichtung Sichtbare Bildschirmdiagonale : 54,6 cm 0,248 x 0,248 mm (Pixelabstand)	
Sync-Eingang	Horizontale Freq. Vertikale Freq. Eingangsform	30 kHz bis 83 kHz (Automatisch) Analog ,Digital: 56 Hz bis 75 Hz (Automatisch) HDMI: 56 Hz bis 61 Hz (Automatisch) Separate Synchr Digital
Videoeingang	Signaleingang Eingangsform	15-poliger D-Sub-Stecker DVI - D Anschluss (Digital) 19-poliger HDMI-Stecker Analog (0,7 Vp-p/75 Ohm), Digital, HDMI
Auflösung	Maximal Empfohlen	VESA 1920 x 1080 bei 60 Hz VESA 1920 x 1080 bei 60 Hz
Plug&Play	DDC 2B (Analog,Digital,HDMI)	
Leistungsaufnahme	Ein-Modus Ruhezustand Ausgeschaltet	: 23 W (Typisch) ≤ 1 W ≤ 0,5 W
Abmessungen und Gewicht	Ständer enthalten Breite 52,58 cm (20,70 Zoll) Höhe 40,83 cm (16,07 Zoll) Tiefe 19,80 cm (7,80 Zoll)	Ständer nicht enthalten 52,58 cm (20,70 Zoll) 33,48 cm (13,18 Zoll) 3,99 cm (1,57 Zoll)
	Gewicht (ohne Verpackung) 2,8 kg (6,17 lb)	
Neigungsbereich	Kippbereich	-5° bis 15°
Stromversorgung	12 V  3,0 A	
AC-DC-Adapter	Typ FSP036-DGAA1, hergestellt von der FSP Group oder typ LCAP07F, hergestellt von der Lienchange Electronics	
Umgebungsbedingungen	Betriebsbedingungen Temperatur Luftfeuchtigkeit	10 °C bis 35 °C 10 % bis 80 % (ohne Kondensation)
	Lagerbedingungen Temperatur Luftfeuchtigkeit	-20 °C bis 60 °C 5 % bis 90 % (ohne Kondensation)
Neig-/Schwenkfuß	Fest verbunden (<input type="checkbox"/>), Abnehmbar (<input type="checkbox"/>)	
Netz Kabel	Für Netzsteckdose	

HINWEIS

- Alle Informationen in diesem Dokument können ohne Vorankündigung geändert werden.

Display	68,6 cm (27,0 Zoll) Flachbildschirm Aktivmatrix-TFT LCD Antireflexbeschichtung Sichtbare Bildschirmdiagonale : 68,6 cm 0,3114 x 0,3114 mm (Pixelabstand)															
Sync-Eingang	Horizontale Freq. 30 kHz bis 83 kHz (Automatisch) Vertikale Freq. Analog ,Digital: 56 Hz bis 75 Hz (Automatisch) Eingangsform HDMI: 56 Hz bis 61 Hz (Automatisch) Separate Synchr Digital															
Videoeingang	Signaleingang 15-poliger D-Sub-Stecker DVI - D Anschluss (Digital) 19-poliger HDMI-Stecker Eingangsform Analog (0,7 Vp-p/75 Ohm), Digital, HDMI															
Auflösung	Maximal VESA 1920 x 1080 bei 60 Hz Empfohlen VESA 1920 x 1080 bei 60 Hz															
Plug&Play	DDC 2AB (Analog),DDC 2B (Digital,HDMI)															
Leistungsaufnahme	Ein-Modus : 39W (Typisch) Ruhezustand ≤ 1 W Ausgeschaltet ≤ 0,5 W															
Abmessungen und Gewicht	<table border="1"> <thead> <tr> <th></th> <th>Ständer enthalten</th> <th>Ständer nicht enthalten</th> </tr> </thead> <tbody> <tr> <td>Breite</td> <td>65,20 cm (25,67 Zoll)</td> <td>65,20 cm (25,67 Zoll)</td> </tr> <tr> <td>Höhe</td> <td>49,59 cm (19,52 Zoll)</td> <td>40,96 cm (16,13 Zoll)</td> </tr> <tr> <td>Tiefe</td> <td>23,20 cm (9,13 Zoll)</td> <td>4,11 cm (1,62 Zoll)</td> </tr> <tr> <td colspan="2">Gewicht (ohne Verpackung)</td> <td>5,2 kg (11,46 lb)</td> </tr> </tbody> </table>		Ständer enthalten	Ständer nicht enthalten	Breite	65,20 cm (25,67 Zoll)	65,20 cm (25,67 Zoll)	Höhe	49,59 cm (19,52 Zoll)	40,96 cm (16,13 Zoll)	Tiefe	23,20 cm (9,13 Zoll)	4,11 cm (1,62 Zoll)	Gewicht (ohne Verpackung)		5,2 kg (11,46 lb)
	Ständer enthalten	Ständer nicht enthalten														
Breite	65,20 cm (25,67 Zoll)	65,20 cm (25,67 Zoll)														
Höhe	49,59 cm (19,52 Zoll)	40,96 cm (16,13 Zoll)														
Tiefe	23,20 cm (9,13 Zoll)	4,11 cm (1,62 Zoll)														
Gewicht (ohne Verpackung)		5,2 kg (11,46 lb)														
Neigungsbereich	Kippbereich -5° bis 15°															
Stromversorgung	19 V  3,0 A															
AC-DC-Adapter	Typ PA-1650-68, hergestellt von der LITEON TECHNOLOGY CORP.															
Umgebungsbedingungen	Betriebsbedingungen Temperatur 10 °C bis 35 °C Luftfeuchtigkeit 10 % bis 80 % (ohne Kondensation) Lagerbedingungen Temperatur -20 °C bis 60 °C Luftfeuchtigkeit 5 % bis 90 % (ohne Kondensation)															
Neig-/Schwenkfuß	Fest verbunden (<input type="checkbox"/>), Abnehmbar (<input type="checkbox"/>)															
Netz Kabel	Für Netzsteckdose															

HINWEIS

- Alle Informationen in diesem Dokument können ohne Vorankündigung geändert werden.

Voreingestellte Modi (Auflösung)

■ DSUB/DVI-Ablenkfrequenzen

Bildschirm-Modi (Auflösung)		Horizontale Freq. (kHz)	Vertikale Freq. (Hz)
1	720 x 400	31,468	70
2	640 x 480	31,469	60
3	640 x 480	37,500	75
4	800 x 600	37,879	60
5	800 x 600	46,875	75
6	1024 x 768	48,363	60
7	1024 x 768	60,123	75
8	1152 x 864	67,500	75
9	1280 x 1024	63,981	60
10	1280 x 1024	79,976	75
11	1680 x 1050	65,290	60
*12	1920 x 1080	67,500	60

*Empfohlener Modus

■ HDMI-Ablenkfrequenzen

Bildschirm-Modi (Auflösung)		Horizontale Freq. (kHz)	Vertikale Freq. (Hz)
1	480P	31,50	60
2	576P	31,25	50
3	720P	37,50	50
4	720P	45,00	60
5	1080i	28,12	50
6	1080i	33,75	60
7	1080P	56,25	50
8	1080P	67,50	60

Anzeige

Modus	LED-Farbe
Ein-Modus	Purple (Vorderansicht)
Ruhezustand	Purple Blinking (Vorderansicht)
Ausgeschaltet	Aus

Digitally yours ■■■■.....

