

Felhasználói útmutató

E2250V

E2350V

E2750V

A termék használata előtt kérjük, olvassa át a következő Fontos biztonsági óvintézkedéseket. A jövőbeli tájékozódás céljából tartsa a Felhasználói útmutatót (CD) elérhető helyen.

Ezeket a terméken található címkén láthatja. Ezekre a kódokra szüksége lesz, ha a készülék javításra szorul.

Jelen készülék úgy lett kialakítva, hogy biztosítsa személyes biztonságát, azonban a nem megfelelő használat áramütéshez vagy tűz kialakulásához vezethet. Annak érdekében, hogy a készülékhez kialakított biztonsági megoldások megfelelően működjenek, olvassa el a következő alapvető szabályokat a telepítéssel, használattal és szervizeléssel kapcsolatban.

A biztonságról

Csak a készülékhez mellékelt tápkábelt használja. Ha nem a gyártó által mellékelt tápkábelt használja, győződjön meg róla, hogy az megfelel az ide vonatkozó nemzeti szabványoknak. Ha a tápkábel bármilyen módon hibás, lépjen kapcsolatba a gyártóval vagy a legközelebbi márkaszervizzel, és cseréltesse ki a kábelt.

A tápkábel a készülék fő áramtalanító része. Győződjön meg róla, hogy a konnektor a telepítés után is könnyen elérhető legyen.

A készüléket csak a kézikönyv specifikációjáról szóló részében leírt vagy a képernyőn felsorolt áramforrásról üzemeltesse. Ha nem biztos abban, hogy milyen áramforrás található otthonában, kérdezze meg a kereskedőt.

A túlfűtelt váltakozó áramú aljzatok és hosszabbítók veszélyt jelentenek. Ugyancsak veszélyes a kopott tápkábelek és törött csatlakozók használata. Az ilyen rendellenességek áramütéshez vagy tűzhez vezethetnek. A szükséges csere biztosítása érdekében lépjen kapcsolatba szerviztechnikusával.

Ha a készülék csatlakoztatva van a hálózati fali aljzathoz, akkor még kikapcsolás után is feszültség alatt marad.

Ne nyissa ki a monitort.

- A készülékben nincsenek felhasználó által javítható alkatrészek.
- A készülék belsejében veszélyes nagyfeszültség van, még kikapcsolt (OFF) állapotban is.
- Ha a monitor nem működik megfelelően, lépjen kapcsolatba a kereskedővel.

Személyi sérülés elkerüléséhez:

- Ne helyezze a monitort ferde polcra, kivéve ha azt megfelelően rögzítette.
- Csak a gyártó által ajánlott állványt használjon.
- A képernyőre ne ejtsen vagy dobjon rá tárgyakat, és ne ütögesse azt. Ez személyi sérüléshez, illetve a termék vagy a képernyő megsérüléséhez vezethet.

Tűz és áramütés elkerüléséhez:

- Mindig kapcsolja ki (OFF) a monitort, ha huzamosabb időre elhagyja a szobát. Soha ne hagyja bekapcsolva (ON) a készüléket, ha elhagyja a házat.
- Ügyeljen arra, hogy a gyerekek ne dobjanak és ne nyomjanak be különféle tárgyakat a monitor házának nyílásain. Egyes belső alkatrészek éleveszélyt is okozható feszültség alatt vannak.
- Ne szereljen fel olyan tartozékokat, amelyeket nem ehhez a monitorhoz terveztek.
- Amennyiben a készüléket hosszabb időre felügyelet nélkül hagyja, húzza ki a tápkábelt az elektromos csatlakozóból
- Vihar és villámlások idején soha ne érjen a táp- és a jelkábelhez, mert az nagyon veszélyes. Áramütést okozhat.

Telepítéskor

Ügyeljen arra, hogy a tápkábelre ne tegyen semmit, és ne is guruljon rá semmi, valamint ne helyezze a monitort olyan helyre, ahol a tápkábel megsérülhet.

Ne használja a monitort víz közelében, például fürdőkád, mosdó, mosogató, szűrőedény vagy medence közelében, illetve nedves pincében. A monitor házában olyan nyílások is vannak, amelyek a működés során keletkező hő távozását teszik lehetővé. Ha ezeket a nyílásokat elzárja, az összegyülemelő hőtől a készülék meghibásodhat, és ez tűzhez vezethet. Ezért SOHA:

- Ne zárja el a szellőzőnyílásokat oly módon, hogy a monitort ágyra, kanapéra vagy takaróra stb.
- Helyezi. Ne tegye a készüléket beépített, körülzárt helyre, feltéve, hogy nem gondoskodott kiegészítő szellőzésről.
- Ne takarja el a nyílásokat ronggyal vagy más anyaggal.
- Ne tegye a készüléket radiátor vagy más hőforrás közelébe vagy fölé.

Ne törölje meg az aktív mátrixos LCD-képernyőt olyan anyaggal, amely véglegesen megkarcolhatja, megrongálhatja vagy tönkreteszi azt.

Ne nyomja meg huzamosabb ideig az LCD-képernyőt az ujjával, mert ez szellemképeket okozhat.

Előfordulhat, hogy piros, zöld vagy kék pontok lesznek láthatóak a képernyőn. Ezek nem befolyásolják a monitor teljesítményét.

Ha lehetséges, a legjobb képminőség elérése érdekében LCD-monitorán használja az ajánlott felbontást. Ha az ajánlottól eltérő felbontás mellett használja a készüléket, akkor torz képek jelenhetnek meg a képernyőn. Ez normális tulajdonsága egy rögzített felbontású LCD-monitornak.

Ha a képernyő hosszú ideig ugyanazt a képet jeleníti meg, akkor képernyő károsodhat, és a kép beéghet a képernyőbe. Mindenképpen használjon képernyővédőt a monitoron. Ez a jelenség más gyártók termékeivel is előfordulhat, és a garancia nem vonatkozik rá.

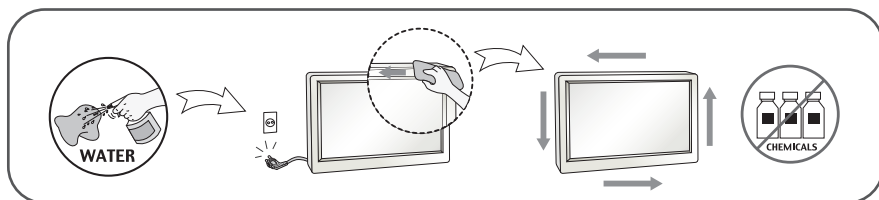
A képernyő elülső oldalát és oldalait ne üsse vagy karcolja meg fém tárgyakkal. Máskülönben a képernyő megsérülhet.

A szállítás közben a készülék előlapja előre nézzen, és mindkét kezével tartsa a készüléket. Ha a készüléket elejti, az megsérülhet, és áramütést vagy tüzet okozhat. A javítást kizárólag hivatalos szervizközponttal végeztesse.

Kerülje a magas hőmérsékletet és páratartalmat.

Tisztításkor

- A monitor kijelzőjének tisztítása előtt húzza ki a monitort.
- Enyhén nedves (nem vizes) ruhát használjon. Ne fújjon aeroszol típusú tisztítószert közvetlenül a képernyőre, mert a túlzott mértékű nedvesség áramütéshez vezethet.
- A készülék tisztításakor húzza ki a tápkábelt, és a karcolások elkerülése érdekében a tisztítást puha ronggyal, óvatosan végezze.
Ne használjon a tisztításhoz nedves ruhát, és ne permetezzen vizet vagy más folyadékot közvetlenül a készülékre. Ez áramütésvesélyt okozhat.
(Ne használjon vegyszereket, mint pl. benzint, oldószert vagy alkoholt.)
- Permetezzen vizet 2-4 alkalommal egy puha rongyra, majd azzal tisztítsa meg a készülék elülső keretét. Mindig ugyanabba az irányba töröljön a ronggyal.
Túl sok nedvesség felmosódást okozhat.



Visszacsomagoláskor

- Ne dobja el a csomagolóanyagokat. Ezek az anyagok ideális helyet biztosítanak a készülék szállításához. Ha a készüléket egy másik helyre szállítja át, csomagolja azt vissza az eredeti csomagolásába.

Biztonságos eldobás

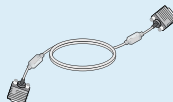
- A termékben használt fénycső kis mennyiségű higanyt tartalmaz.
- Ne helyezze a terméket a normál háztartási szemét közé.
- A terméket a helyi hatóságok rendelkezéseinek megfelelően kell kidobni.

!!! Köszönjük, hogy az LG termékét választotta !!!

- Ellenőrizze, hogy az alább felsoroltakat tartalmazza-e a monitor csomagja. Amennyiben bármi hiányzik a csomagból, vegye fel a kapcsolatot az értékesítővel.



Használati utasítás,
kártyák



15 tűs D-Sub jelkábel
(A telepítés érdekében előfordulhat, hogy a termékhez a csomagolás előtt csatlakoztatják a jelkábel.)



Tápkábel



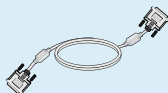
Tápegység

(Országtól függően)

Vagy



Tápegység
(Országtól függően)



DVI-D jelkábel
(Ez a funkció nem minden országban áll rendelkezésre.)

MEGJEGYZÉS

- A tartozékok kialakítása némileg eltérhet az ábrán láthatótól.
- Annak érdekében, hogy a készülék teljesítse a megfelelő szabványok előírásait, árnyékolt, ferritmaggal rendelkező, 15 érintkezős D-sub vagy DVI-D-jelkábeleket kell használni.

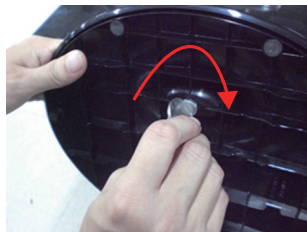
- A monitor telepítése előtt győződjön meg arról, hogy a monitor, a számítógép és más csatlakoztatott eszközök ki vannak-e kapcsolva.

Készletléti módon 1

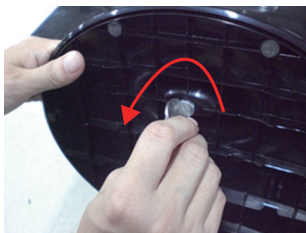
1. Helyezze a képernyőt előlapjával lefelé egy puha ruhadarabra.



2. Az állvány hátoldalán egy érme használatával húzza meg a csavart az óramutató járásával megegyező irányba.



3. Az összeillesztéshez óvatosan állítsa fel a képernyőt, és álljon az előlő oldalával szemben.
4. Ha le szeretné szerelni a monitort az állványról, egy érme használatával csavarja ki a csavart az óramutató járásával ellentétes irányba.



Fontos

- Ez az ábra egy általános modellel szemlélteti a teendőket. Elképzelhető, hogy az Ön monitora eltér az ábrán látottaktól.
- Ne fogja meg a monitort fejfelé lefelé, az állványtól fogva. A készülék leeshet, ezáltal megrongálódhat, vagy kárt tehet a lábában.

- A monitor telepítése előtt győződjön meg arról, hogy a monitor, a számítógép és más csatlakoztatott eszközök ki vannak-e kapcsolva.

Készletléti módon 2

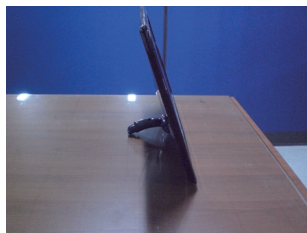
1. Helyezze a képernyőt előlapjával lefelé egy puha ruhadarabra.



2. Nyomja meg a gombot, mint látható, és húzzuk az állványt szerv fel.



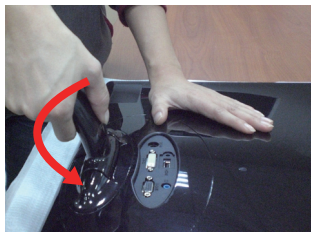
3. Után húzza ki a testület stand up, vegye fel a monitorra gondosan és arcát az első oldalon.
(Ha egyszer húzza ki a testület állvány fel, kérjük tartsa a gomb megnyomásával. Ha nem nyomja meg a gombot, ez tönkreteszi a terméket.)



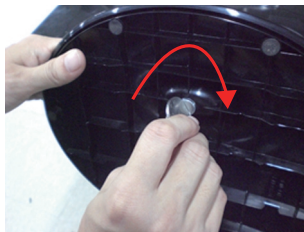
Amikor korlátozott mértékben dönthető, a gomb nem működik, húzza állványt felfelé vagy lefelé egy kicsit.

- 4.** Ha szeretné használni az állvány alap, húzza le az állványt test.

(Ha már húzza le az állványt test, kérjük tartsa megnyomja a gombot. Ha nem nyomja meg a gombot, ez tönkreteszi a terméket.)



- 5.** Az állvány hátoldalán egy érme használatával húzza meg a csavart az óramutató járásával megegyező irányba.



- 6.** Az összeillesztéshez óvatosan állítsa fel a képernyőt, és álljon az elülső oldalával szemben.

Fontos

- Ez az ábra egy általános modellel szemlélteti a teendőket. Elképzelhető, hogy az Ön monitora eltér az ábrán látottaktól.
- Ne fogja meg a monitort fejjel lefelé, az állványnál fogva. A készülék leeshet, ezáltal megrongálódhat, vagy kárt tehet a lábában.

- A képernyő üzembe helyezése előtt győződjön meg arról, hogy ki van kapcsolva a képernyő, a számítógéprendszer, valamint az ahhoz csatlakoztatott egyéb eszközök tápellátása.

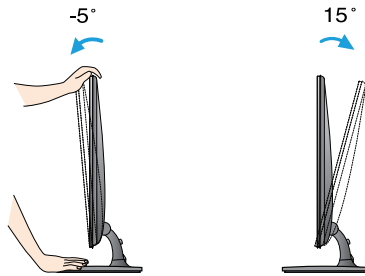
A képernyő helyzetének beállítása

Az összeszerelés és elhelyezés után állítsa be a monitor szögét az alábbiak szerint.

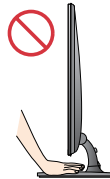
*Állványos alapját

Állítsa a fej részt úgy, hogy használata kényelmes legyen.

- Döntési tartomány : -5° - 15°



- A monitor helyzetének beállításakor ne érintse meg vagy nyomja meg a képernyőt.
- A képernyő dőlésszögének beállításakor az ujjait ne tegye a képernyőhöz és az állvány törzse közé. Ellenkező esetben ugyanis az ujjai megsérülhetnek.



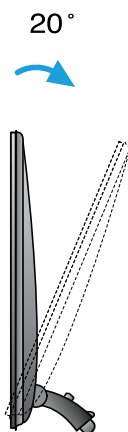
ERGONÓMIA

- A képernyő használata közbeni ergonomikus és kényelmes üléspozíció érdekében javasoljuk, hogy a képernyőpanel előredőlési szöge ne haladja meg az 5° -ot.

- A képernyő üzembe helyezése előtt győződjön meg arról, hogy ki van kapcsolva a képernyő, a számítógéprendszer, valamint az ahhoz csatlakoztatott egyéb eszközök tápellátása.

A képernyő helyzetének beállítása

* Láb nélkül alapját

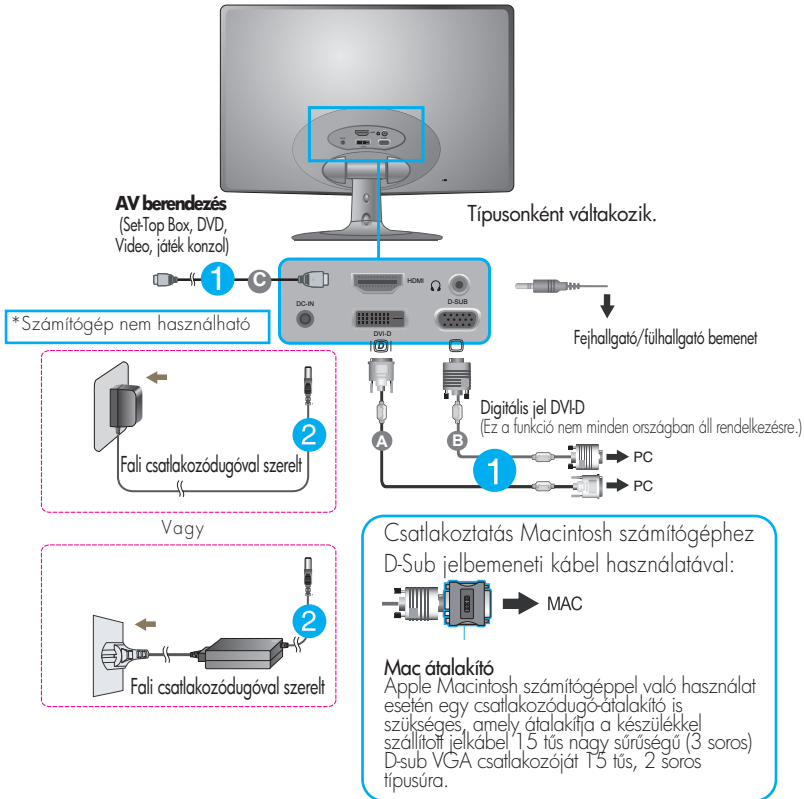


Ergonómiai szempontok

A képernyő használata közbeni ergonómikus és kényelmes üléspozíció érdekében javasoljuk, az elmaradott hajlásszög a felügyelő kell haladjon meg a 10 fokot.

Csatlakoztatás a számítógéphez

1. A monitor üzembe helyezése előtt győződjön meg arról, hogy ki van kapcsolva a monitor, a számítógép és az összes csatlakoztatott eszköz.
2. Csatlakoztassa a jelbemeneti kábelt **1** és a tápkábelt **2** ebben a sorrendben, majd húzza meg a jelkábel csavarjait.
 - A A DVI-D (digitális jel) kábel csatlakoztatása
 - B A D-sub (analóg jel) kábel csatlakoztatása
 - C A HDMI kábel csatlakoztatása

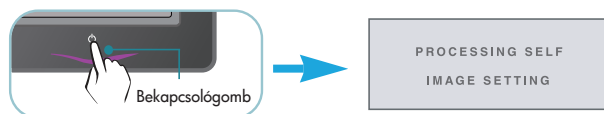


MEGJEGYZÉS

- Az ábrán a készülék hátlapjának egyszerűsített képe látható.
- A hátulnézeti kép egy általános képernyőt mutat, az Ön készüléke eltérhet az ábrán láthatótól.

Csatlakoztatás a számítógéphez

3. A tápellátás bekapcsolásához nyomja meg a készülék előlő kapcsolópaneljén levő tápellátás gombot. A monitor bekapcsolása után a készülék automatikusan végrehajtja az önműködő képbeállítást („Self Image Setting Function”). (Csak analóg üzemmódban)

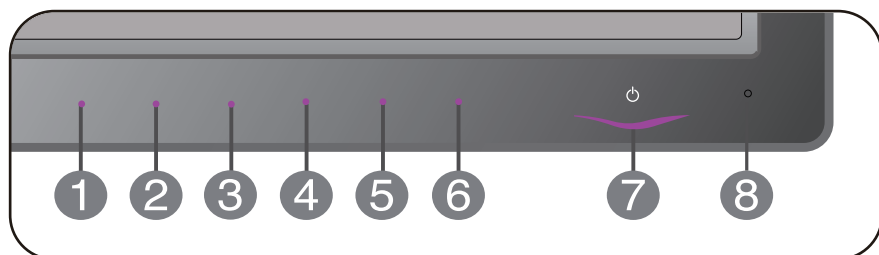


MEGJEGYZÉS

"Önműködő képbeállítás" (Self Image Setting Function): Ez a funkció optimális megjelenítési beállításokat biztosít. Amikor először csatlakoztatja a képernyőt egy számítógéphez, az önműködő képbeállítás automatikusan megkeresi a legmegfelelőbb megjelenítési beállításokat az adott bemeneti jelhez.

'AUTO' (Automatikus) funkció: Amennyiben a készülék használata közben, illetve a felbontás módosítása után azt észleli, hogy a kép éleetlen vagy a betűk elmosódottak, a képernyő villódzik vagy megdőlt, a felbontás javításához nyomja meg az AUTO (Automatikus) gombot.

Az előlapon található kezelőszervek



1 MENU gomb

OSD LOCKED/OSD UNLOCKED

Ezzel a funkcióval zárhatja az aktuális beállításokat, így azokat nem lehet végérvényesen módosítani. Nyomja meg és tartsa nyomva a **MENU (Menü)** gombot néhány másodpercig. Az "OSD LOCKED" üzenet jelenik meg.

OSD LOCKED

OSD UNLOCKED

A képernyőmenü vezérlőelemeinek zárolását bármikor feloldhatja a **MENU (Menü)** gomb néhány másodpercen át történő megnyomásával. Ezután az "OSD UNLOCKED" üzenet jelenik meg.

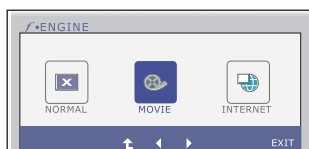
2 SMART+ gomb

Ezzel a gombbal léphet be az **AUTO BRIGHT, ORIGINAL RATIO, DUAL WEB, CINEMA MODE** funkciókba.

További információkért lásd: 20~22 oldal.

3 f•ENGINE gomb

További információkért lásd: 23~25 oldal.



4 **AUTO gomb**



AUTOMATIKUS KÉPBEÁLLÍTÁST

A kijelző beállításainak módosításakor a képernyőmenübe (OSD-be) való belépés előtt mindig nyomja meg a **AUTO** gombot. (Csak analóg üzemmódban)

Ezzel automatikusan beállításra kerül a kép az aktuális felbontásnak (képernyómódnak) megfelelő ideális paraméterekkel.

A legjobb képernyőmód:

E2250V/E2350V/E2750V : 1920 x 1080

5 **INPUT gomb** (Forrás gyorsbillentyű)

Ezzel a gombbal válassza ki a bemeneti forrást.

Amikor két bemeneti jelet legalább vannak kapcsolva, akkor válassza ki a bemeneti jel (D-SUB/DVI/HDMI) akarod. Ha csak egy jel van csatlakoztatva, akkor az automatikusan észlelt. Az alapértelmezett beállítás a D-Sub.

6 **EXIT gomb**

Kilép OSD .

7 **Bekapcsológomb** **/Tápfeszültség** **indikátor**

Ezzel a gombbal kapcsolhatja be, illetve ki a monitort.

Előlről véli, a bekapcsolást jelző lila marad, ha a kijelző működik megfelelően (Bekapcsolt). Ha a kijelző alvó üzemmód (Energiaügyi Megtakarítást), a bekapcsolást jelző villog lila.

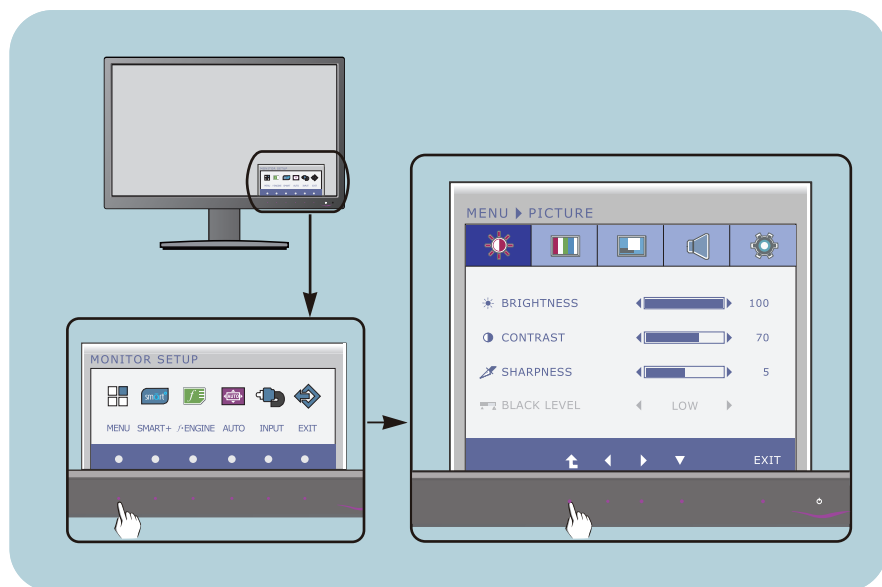
8 **Light Sensor**

Amikor AUTO BRIGHT (auto kivilágítás)be van kapcsolva, a fény érzékelő lencséivel érzékeli a környezetben a fényerősséget.

Képernyőbeállítás

A képernyőmenü használatával a képméret, a képhelyzet és a működési paraméterek módosítása rendkívül egyszerű. A menü használatának megismerése érdekében tekintse meg az alábbi példát. A következő részek nagy vonalakban írják le a OSD-menüben elérhető beállításokat és lehetőségeket.

Képernyőmenün keresztül módosítás elvégzéséhez kövesse az alábbi lépéseket:



- 1 Nyomjon bármelyik **gombot**, OSD menü jelentkezik.
- 2 Belépéseknél használja a megfelelő **gombot**.
- 3 A kép kívánt szintre való állításához használja a **◀/▶** gombokat. Az egyéb almenüelemek beállításához használja a **↑** gombot.
- 4 Nyomja le az **EXIT** gombot, kilép OSD.

A képernyőmenü (OSD) lehetőségei

Az alábbi táblázat tartalmazza a képernyőn megjelenő összes kezelési, beállítási és választási menüt.

DSUB : D-SUB(Analog jel) bemenet

DVI-D : DVI-D(Digitális jel) bemenet

HDMI : HDMI jel

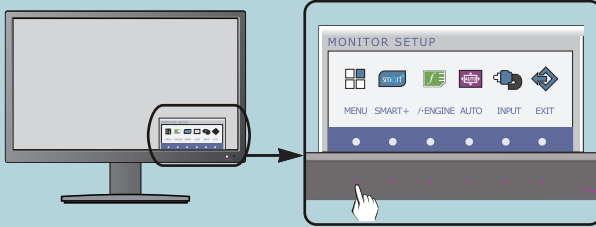
Főmenü	Almenü	Támogatott bemenet	Leírás
PICTURE	BRIGHTNESS CONTRAST SHARPNESS	DSUB DVI-D HDMI	Kiigazítja a fényerőt, kontrasztot és élességet a képernyőn
	BLACK LEVEL	HDMI	
COLOR	COLOR TEMP (PRESET / USER)	DSUB DVI-D HDMI	A kép színeinek egyéni beállítása
	GAMMA	HDMI	
DISPLAY	HORIZONTAL VERTICAL	DSUB	A kép helyzetének beállítása
	CLOCK PHASE	DSUB	
	OVERSCAN	HDMI	
VOLUME		HDMI	Hangerőt beigazítja
OTHERS	LANGUAGE > ENGLISH POWER INDICATOR BUTTON INDICATOR	DSUB DVI-D HDMI	A képernyő beállításainak testreszabása az aktuális működési környezetnek megfelelően
	WHITE BALANCE	DSUB	
	FACTORY RESET	DSUB DVI-D HDMI	
SMART+	AUTO BRIGHT ORIGINAL RATIO	DSUB DVI-D HDMI	A kép méretének beállítása
	DUAL WEB CINEMA MODE	DSUB DVI-D	
F-ENGINE	NORMAL MOVIE INTERNET	DSUB DVI-D	A kívánt képbeállítások kiválasztása és testreszabása
	STANDARD MOVIE GAME SPORTS	HDMI	

MEGJEGYZÉS

- Az 15 ~ 25. oldalon bemutatott ikonok megjelenési sorrendje típusonként eltérő lehet.

A képernyőmenü (OSD) lehetőségei

- ■ ■ Korábban már bemutatásra került az elemek OSD-menüben való kiválasztásának és módosításának módja. Az alábbi listában megtalálhatja az összes olyan ikont, ikonnevet és ikonleírást, amelyek a menüben megtalálhatók.



Nyomja meg a MENU gombot, ezáltal megjelenik az OSD főmenüje.

Menü neve — MENU > PICTURE

Ikonok —

Almenük —


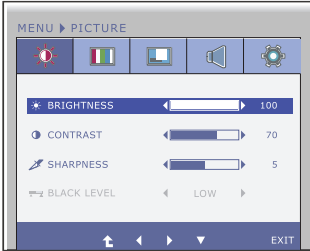
Gombs úgó


- EXIT : Kilépés
- ◀▶ : Módosítás (csökkentés/növelés)
- ▼ : Másik almenü választása
- ▲ : Visszatérés az almenü kiválasztásához

MEGJEGYZÉS

- Az OSD (képernyőmenü) nyelvei különbözhetnek a kézikönyvtől.

A képernyőmenü (OSD) lehetőségei

Főmenü	Almenü	Leírás
	PICTURE	
	BRIGHTNESS (FÉNYERŐSSÉG)	A képernyő fényerősségét állíthatja be.
	CONTRAST (KONTRASZT)	A képernyő kontrasztját állíthatja be.
	SHARPNESS	A kép élességének szabályozása.
	BLACK LEVEL (FEKETE SZINT)	Az eltolási szint állítható be. A „HIGH” (Magas) lehetőség kiválasztása esetén a képernyőn látható kép fényes lesz, a „LOW” (Alacsony) lehetőség választásakor viszont sötét. (Csak HDMI-bemenet esetén.)
<ul style="list-style-type: none">■ Exit : Kilépés■ ◀ : Csökkentés■ ▶ : Növelés■ ▼ : Másik almenü választása■ ⬆ : Visszatérés az almenü kiválasztásához		<p>* Eltolás? A videojellel szemben állított követelmények alapján ez a monitoron megjeleníthető, lehető leglátványosabb kép.</p>

	COLOR	
	COLOR TEMP	
	PRESET (GYÁRI ÉRTÉK)	Beállíthatja a képernyő színeit. <ul style="list-style-type: none">• sRGB: Állítsa be a kép színeit az sRGB szabványnak megfelelően.• 6500K-7500K: Vöröses szín.• 8500K-9300K: Kékes szín.
<ul style="list-style-type: none">■ Exit : Kilépés■ ◀ : Csökkentés■ ▶ : Növelés■ ▼ : Másik almenü választása■ ⬆ : Visszatérés az almenü kiválasztásához	USER	<ul style="list-style-type: none">■  RED(PIROS) Állítsa be a piros szín Önnek megfelelő szintjét.■  GREEN(ZÖLD) Állítsa be a zöld szín Önnek megfelelő szintjét.■  BLUE(KÉK) Állítsa be a kék szín Önnek megfelelő szintjét.
	GAMMA	Egyéni gammaérték beállítása. : 0 / 1 / 2 A magas gammaértékek kissé fehéres, az alacsony gammaértékek pedig kissé feketés képet eredményeznek.



DISPLAY



- Exit : Kilépés
- ◀ : Csökkentés
- ▶ : Növelés
- ▼ : Másik almenü választása
- ↶ : Visszatérés az almenü kiválasztásához

HORIZONTAL (VÍZSZINTES)

E lehetőséggel a képernyőt balra, illetve jobbra tolhatja el.

VERTICAL (FÜGGŐLEGES)

E lehetőséggel a képernyőt felfelé, illetve lefelé tolhatja el.

CLOCK (ORAJEL)

A képernyő háttérében megjelenő függőleges csíkok minimalizálásához használható. A beállítás módosításával a vízszintes képernyőméret is meg fog változni.

PHASE (FAZIS)

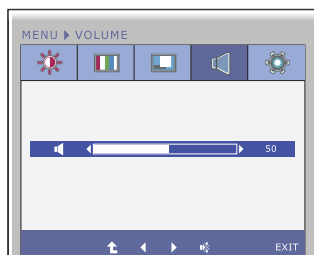
A képernyő fókuszának beállításához. E lehetőség segítségével eltávolíthatja a vízszintes zajokat, és élesebbé teheti a karakterek képét.

OVERSCAN (TÚLPÁSZTÁZÁS)

A kimeneti kép DTV időzíti tartományának kiválasztásához HDMI bemenet esetén. (csak HDMI bemenethez)
Javasoljuk, hogy kapcsolja be az ellenőrző funkciót, amikor az AV berendezést kapcsolja.



VOLUME



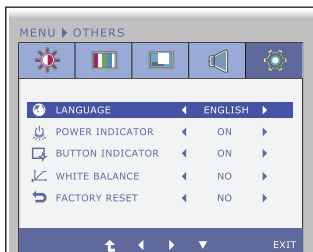
- Exit : Kilépés
- ◀ : Csökkentés
- ▶ : Növelés
- 🔊 : Némítani
- ↶ : Visszatérés az almenü kiválasztásához

VOLUME

Fülhallgató beállítás (csak HDMI bemenethez)



OTHERS



- Exit : Kilépés
- ◀ : Módosítás
- ▶ : Módosítás
- ▼ : Másik almenü választása
- ⬆ : Visszatérés az almenü kiválasztásához

LANGUAGE (NYELV)

A kezelőszervek nevének megjelenítésére használt nyelv kiválasztása.

POWER INDICATOR (TÁPELLÁTÁS) ELZŐ

Ezzel a funkcióval ki- vagy bekapcsolhatja a képernyő elülső részén megjelenő tápellátásjelzőt. Ha az **OFF (Kikapcsolt)** lehetőséget választja, el fog tűnni. Ha bármikor **ON (Bekapcsolt)** állásba állítja, a tápellátásjelző automatikusan megjelenik

BUTTON INDICATOR

Ezzel a funkcióval beállíthatjuk, hogy a szabályozás fő mutatója az első oldalon, hogy a monitor **ON (Bekapcsolt)** vagy **OFF (Kikapcsolt)**. Ha beállítja **OFF (Kikapcsolt)**, akkor ki van kapcsolva. Ha beállítja **ON (Bekapcsolt)**, akkor bekapcsol.

WHITE BALANCE (FEHÉREGYENSÚLY)

Ha a grafikus kártya kimeneti jele eltér a szabványban meghatározott jellemzőktől, a képjel torzulásának köszönhetően romolhat a kép színeinek szintje és aránya. Ezzel a funkcióval a jelszint beállítható a grafikus kártya tényleges kimeneti jelszintjének megfelelően, hogy a kép a lehető legjobb legyen. Ezt a funkciót akkor használja, amikor a képen fehér és fekete területek láthatók.

FACTORY RESET (GYÁRI BEÁLLÍTÁSOK VISSZAÁLLÍTÁSA)

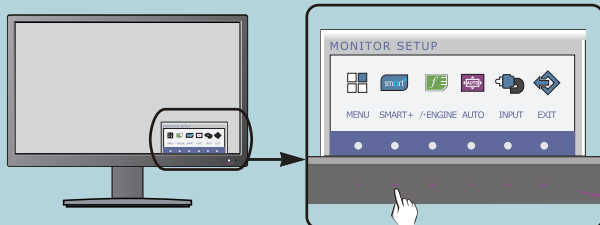
Ez a funkció a "**LANGUAGE**" (NYELV) beállítás kivételével az összes beállítási lehetőséget visszaállítja gyári alapértelmezett értékére. Az azonnali visszaállításhoz nyomja meg az ◀ ▶ gombot.

MEGJEGYZÉS

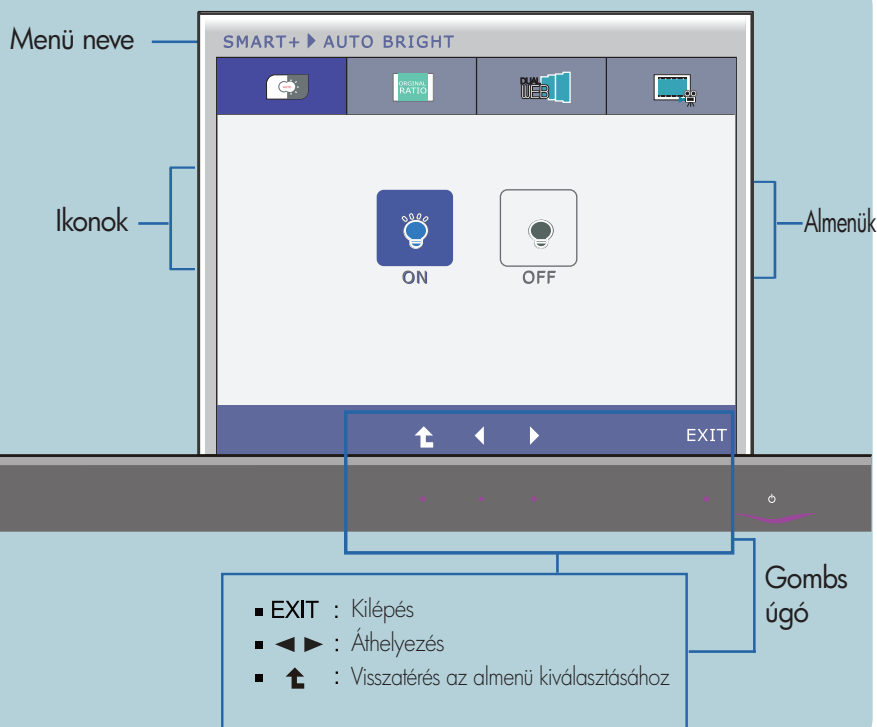
- Ha ez nem javítja a képminőséget, állítsa vissza a gyári alapbeállításokat. Szükség esetén újból hajtja végre a **WHITE BALANCE (FEHÉREGYENSÚLY)**. Ez a funkció csak akkor használható, ha a képernyő bemeneti jele analog jel.

A képernyőmenü (OSD) lehetőségei

- ■ ■ Korábban már bemutatásra került az elemek OSD-menüben való kiválasztásának és módosításának módja. Az alábbi listában megtalálhatja az összes olyan ikont, ikonnevet és ikonleírást, amelyek a menüben megtalálhatók.



Nyomja meg a SMART+ gombot, ezáltal megjelenik az OSD főmenüje.

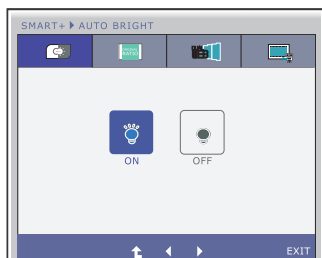


MEGJEGYZÉS

- Az OSD (képernyőmenü) nyelvei különbözhetnek a kézikönyvtől.



SMART+



AUTO BRIGHT

Amennyiben bekapcsolót választja, akkor e funkció automatikusan szabályozza a képernyő fényességét, ezzel optimálisan alkalmazkodik a környezethez és maximális kényelmet ad a használónak. Amennyiben kikapcsolót választja, e funkció ki van kapcsolva.



ORIGINAL RATIO

Ezzel a beállítással a bejövő videojeltől függetlenül széles nézetben jelenik meg a kép.

* Ez a funkció csak akkor működik, ha a bemeneti felbontás alacsonyabb, mint monitor arány (16:9).

* Az alábbi funkciók használata előtt, kérjük, install Easy Set Package programot.

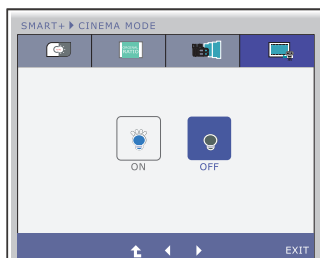


SMART+



DUAL WEB

- Segítség felhasználó internetes böngészés hatékonyan osztjuk ketté.
- Segítség gondoskodjon és mozogni ablakok a képernyőn.
- Segítség felhasználó ellenőrzése osztott ablakok aránya.



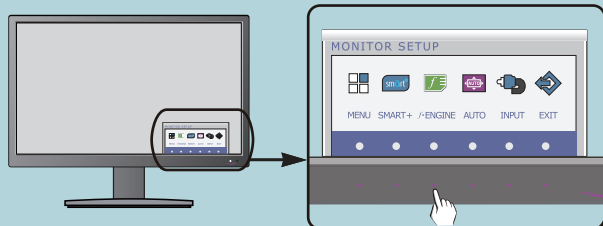
CINEMA MODE

- Végezzük el a szem kényelmes azáltal, hogy csökkenti a háttér fényerejét a weboldal.

- Exit : Kilépés
- ◀ ▶ : Áthelyezés
- ⬆ : Visszatérés az almenü kiválasztásához

A képernyőmenü (OSD) lehetőségei

- ■ ■ Korábban már bemutatásra került az elemek OSD-menüben való kiválasztásának és módosításának módja. Az alábbi listában megtalálhatja az összes olyan ikont, ikonnevet és ikonleírást, amelyek a menüben megtalálhatók.



Nyomja meg a *f*•ENGINE gombot, ezáltal megjelenik az OSD főmenüje.

Menü neve

Ikonok

Almenük

Gombs úgó

- **EXIT** : Kilépés
- ◀ ▶ : Áthelyezés
- ⬆ : Visszatérés az almenü kiválasztásához

MEGJEGYZÉS

- Az OSD (képernyőmenü) nyelvei különbözhetnek a kézikönyvtől.

A képernyőmenü (OSD) lehetőségei

Főmenü

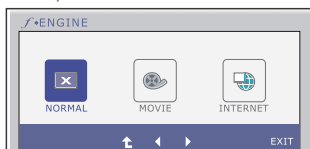
Almenü

Leírás



f+ENGINE

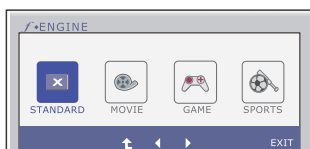
D-SUB/DVI-D-bemenet



NORMAL

Ezt a beállítást abban az esetben válassza, ha a terméket általános körülmények között szeretné használni.

HDMI-bemenet

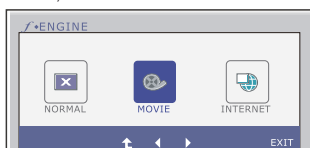


STANDARD

Ezt a beállítást abban az esetben válassza, ha az eredeti videojelet módosítás nélkül szeretné megjeleníteni.

* Standard (Eredeti) módban az f+ENGINE szolgáltatás le van tiltva.

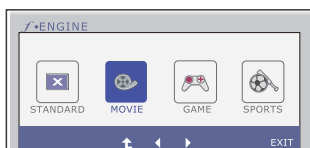
D-SUB/DVI-D-bemenet



MOVIE

Ezt a beállítást videofelvétel vagy film nézése esetén érdemes választani.

HDMI-bemenet



- Exit : Kilépés
- ◀ ▶ : Áthelyezés
- ⬆ : Visszatérés az almenü kiválasztásához

A képernyőmenü (OSD) lehetőségei

Főmenü

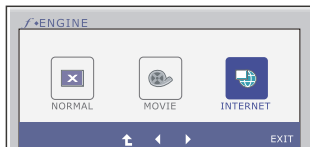
Almenü

Leírás



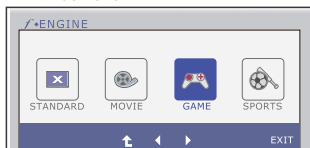
f•ENGINE

D-SUB/DVI-D-bemenet



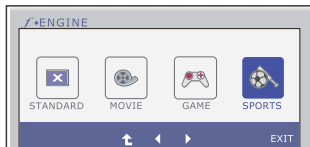
INTERNET Ezt a beállítást dokumentumokkal folytatott munka (például Word használata) esetén érdemes választani.

HDMI-bemenet



GAME Ezt a beállítást játékok futtatása során érdemes használni.

HDMI-bemenet



SPORTS Ezt a beállítást általában sportesemények esetén érdemes választani.

- **Exit** : Kilépés
- **◀ ▶** : Áthelyezés
- **⬆** : Visszatérés az almenü kiválasztásához

Az ügyfélszolgálat vagy a szerviz hívása előtt ellenőrizze a következőket.

Nem jelenik meg kép	
<ul style="list-style-type: none">● Be van dugva a képernyő tápkábele?● Világít a tápellátás jelzőfénye?● A bekapcsolt állapot visszajelző villog?● Látja az "OUT OF RANGE" üzenetet a képernyőn?● Látja a "CHECK SIGNAL CABLE" üzenetet a képernyőn?	<ul style="list-style-type: none">• Ellenőrizze, hogy a tápkábel megfelelően csatlakoztatva van-e egy hálózati csatlakozóaljzathoz.• Nyomja meg a Tápellátás gombot.• Ha a képernyő energiatakarékos üzemmódra váltott, a kép megjelenítéséhez próbálja megmozdítani az egeret, vagy nyomja meg valamelyik billentyűt a billentyűzeten.• Győződjön meg arról, hogy a számítógép be van kapcsolva.• Ez az üzenet akkor jelenik meg, ha a számítógép grafikus kártyájából érkező jel vízszintes vagy függőleges frekvenciája a képernyő megfelelő frekvenciatartományán kívül esik. A jelen útmutató "Műszaki adatok" című részében ellenőrizze a használható frekvenciatartományokat, és annak megfelelően állítsa be a megjelenítést.• Ez az üzenet akkor jelenik meg, ha a számítógép és a képernyő közötti jelkábel nincs megfelelően csatlakoztatva. Ellenőrizze a jelkábelt, és próbálja meg újból.

Látja az "OSD LOCKED" (OSD LETILTVA) üzenetet a képernyőn?	
<ul style="list-style-type: none">● Az "OSD LOCKED" üzenetet látja, amikor megnyomja a MENU gombot?	<ul style="list-style-type: none">• Zárhatja a jelenlegi beállításokat, így azokat nem lehet végérvényesen módosítani. A képernyőmenü vezérlőelemeinek zárolását bármikor feloldhatja a MENU (Menü) gomb néhány másodpercen át történő megnyomásával. Ezután az "OSD UNLOCKED" (OSD ENGEDÉLYEZVE) üzenet jelenik meg.

Rossz a megjelenített kép

- | | |
|---|---|
| <ul style="list-style-type: none">● A kép pozíciója nem megfelelő.● A képernyő háttérében függőleges csíkok láthatók.● Vízszintes zajok látszanak a képeken, vagy a karakterek nem megfelelően kerülnek megjelenítésre. . | <ul style="list-style-type: none">● A képernyőbeállítások ideális értékekre való automatikus módosításához nyomja meg a AUTO gombot. Ha az eredmény nem kielégítő, módosítsa a kép pozícióját a H position (vízszintes pozíció) és a V position (függőleges pozíció) lehetőségekkel.● A képernyőbeállítások ideális értékekre való automatikus módosításához nyomja meg a AUTO gombot. Ha az eredmény nem kielégítő, csökkentse a függőleges csíkokat a CLOCK (ÓRAJEL) lehetőséggel az OSD-menüben.● A képernyőbeállítások ideális értékekre való automatikus módosításához nyomja meg a AUTO gombot. Ha az eredmény nem kielégítő, csökkentse a vízszintes csíkokat a PHASE (FÁZIS) lehetőséggel az OSD-menüben.● Nézze meg a Vezérlőpult -> Képernyő -> Beállítások lehetőséget, és módosítsa a felbontást vagy az egyéb tulajdonságokat az ajánlott értékeknek megfelelően. Állítsa a színmélységet 24 bitesnél nagyobbra (true color). |
|---|---|

FONTOS

- Nézze meg a Vezérlőpult -> Képernyő -> Beállítások lehetőséget, és ellenőrizze, hogy a frekvencia vagy a felbontás módosult-e. Ha igen, akkor állítsa vissza azokat az ajánlott értékekre.
- Ha nem az ajánlott felbontás (optimális felbontás) van kiválasztva, a betűk elmosódottak lehetnek, valamint a kép sötétebben, levágot szélékkel vagy valamely irányba eltolva jelenhet meg. Győződjön meg arról, hogy az ajánlott felbontást választotta-e ki.
- A beállítási eljárás számítógéptípusonként és operációs rendszerenként eltérő lehet, továbbá előfordulhat, hogy a fent említett felbontást az adott videokártya nem támogatja. Ebben az esetben forduljon a számítógép vagy a videokártya gyártójához.

Rossz a megjelenített kép


- | | |
|--|--|
| <ul style="list-style-type: none">● A kép színe monokróm vagy nem megfelelő. | <ul style="list-style-type: none">• Ellenőrizze, hogy a jelkábel megfelelően van-e csatlakoztatva, és ha kell, a megfelelő rögzítéshez használjon csavarhúzó.• Győződjön meg róla, hogy a videokártya megfelelően van-e csatlakoztatva az alaplaphoz.• A Vezérlőpult - Beállítások pontban állítsa a színmélységet 24 bitesnél nagyobbra (true color). |
| <ul style="list-style-type: none">● A képernyő villog. | <ul style="list-style-type: none">• Ellenőrizze, hogy a képernyő az ún. váltott soros (interlaced) üzemmódban van-e, és ha igen, akkor módosítsa azt az ajánlott felbontási értékre. |

Megjelenik a képernyőn az "Unrecognized monitor, Plug&Play (VESA DDC) monitor found" (Ismeretlen képernyő, Plug&Play (VESA DDC) képernyő) üzenet?

- | | |
|--|--|
| <ul style="list-style-type: none">● Telepítette a képernyő illesztőprogramját? | <ul style="list-style-type: none">• Ne felejtse el telepíteni a megfelelő illesztőprogramot a képernyővel együtt szállított, illesztőprogramokat tartalmazó CD-ről (vagy hajlékonylemezről). Az illesztőprogram az LG webhelyéről is letölthető, a http://www.lg.com címről.• Győződjön meg arról, hogy a grafikus kártya támogatja a Plug&Play eszközöket. |
|--|--|


A hangfunkciók nem működnek

- | | |
|---|--|
| <ul style="list-style-type: none">● A kép rendben, de nincs hang. | <ul style="list-style-type: none">• Ellenőrizze, hogy a hangerő értéke ne legyen nulla.• Ellenőrizze, hogy a hang ne legyen elnémítva.• Ellenőrizze a HDMI-kábel megfelelő csatlakozását.• Ellenőrizze a fejhallgató kábel megfelelő csatlakozását.• Ellenőrizze, hogy a hang formátuma megfelelő legyen. Ne használjon tömörített hangformátumot. |
|---|--|

Képernyő	54,6 cm (21,5 hüvelyk) átmérőjű sík, aktív mátrix TFT LCD-panel Csillogáscsökkentő bevonattal Látható felület képátlója : 54,6 cm 0,248 X 0,248 mm (Képpontsűrűség)	
Szinkron bemenet	Vízszintes frekvencia Függőleges frekvencia	30 kHz - 83 kHz (Automatikus) Analog, Digitális: 56 Hz - 75 Hz (Automatikus) HDMI: 56 Hz - 61 Hz (Automatikus)
	Bemeneti jelforma	Külön szinkron Digitális
Videojel-bemenet	Jelbemenet	15 tűs D-Sub csatlakozó DVI-D csatlakozó (digitális bemenet) 19 tűs HDMI csatlakozó
	Bemeneti jelforma	Analog (0,7 V max. kitérés / 75 ohm), digitális, HDMI
Felbontás	Maximális javasolt	VESA 1920 x 1080, 60 Hz-es frekvencián VESA 1920 x 1080, 60 Hz-es frekvencián
Plug&Play	DDC 2B(Analog, Digitális, HDMI)	
Energiafogyasztás	Bekapcsolt mód Álvo üzemmód Kikapcsolt üzemmód	: 23 W (Szokásos) ~ 1 W ~ 0,5 W
Méreték és tömeg	Állvánnyal együtt	Állvány nélkül
	Szélesség 52,58 cm (20,70 hüvelyk) Magasság 40,83 cm (16,07 hüvelyk) Mélység 19,80 cm (7,80 hüvelyk)	52,58 cm (20,70 hüvelyk) 33,48 cm (13,18 hüvelyk) 3,99 cm (1,57 hüvelyk)
	Tömeg (csomagolás nélkül)	2,8 kg (6,17 font)
Döntési	Döntés : -5° - 15°	
Tápellátás	12 V  3,0 A	
Tápegység	Típus FSP036-DGAA1, által gyártják FSP Group vagy típus LCAPO7F, által gyártott Lienchange Electronics	
Környezeti körülmények	Környezeti körülmények Hőmérséklet Páratartalom Tárolási környezet Hőmérséklet Páratartalom	10 - 35 °C 10 - 80 % (lecsapódásmentes) -20 - 60 °C 5 - 90 % (lecsapódásmentes)
Döntőállvány	Gyárilag felszerelt (<input type="checkbox"/>), Felszerelhető (<input type="radio"/>)	
Tápkábel	Fali csatlakozódugóval szerelt	

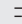
MEGJEGYZÉS

- A jelen dokumentumban található információ előzetes figyelmeztetés nélkül megváltozhat.

Képernyő	58,4 cm (23,0 hüvelyk) átmérőjű sík, aktív mátrix TFT LCD-panel Csillogáscsökkentő bevonattal Látható felület képátlója : 58,4 cm 0,265 X 0,265 mm (Képpontsűrűség)	
Szinkron bemenet	Vízszintes frekvencia Függőleges frekvencia Bemeneti jelforma	30 kHz - 83 kHz (Automatikus) Analog, Digitális: 56 Hz - 75 Hz (Automatikus) HDMI: 56 Hz - 61 Hz (Automatikus) Külön szinkron Digitális
Videojel-bemenet	Jelbemenet Bemeneti jelforma	15 tűs D-Sub csatlakozó DVI-D csatlakozó (digitális bemenet) 19 tűs HDMI csatlakozó Analog (0,7 V max. kitérés / 75 ohm), digitális, HDMI
Felbontás	Maximális Javaslott	VESA 1920 x 1080, 60 Hz-es frekvencián VESA 1920 x 1080, 60 Hz-es frekvencián
Plug&Play	DDC 2B(Analog, Digitális, HDMI)	
Energiafogyasztás	Bekapcsolt mód Álló üzemmód Kikapcsolt üzemmód	: 28 W (Szokásos) ≡ 1 W ≡ 0,5 W
Méreték és tömeg	Állvánnyal együtt Szélesség 55,98 cm (22,04 hüvelyk) Magasság 42,81 cm (16,85 hüvelyk) Mélység 19,80 cm (7,80 hüvelyk)	Állvány nélkül 55,98 cm (22,04 hüvelyk) 35,45 cm (13,96 hüvelyk) 3,99 cm (1,57 hüvelyk)
	Tömeg (csomagolás nélkül) 3,3 kg (7,28 font)	
Döntési	Döntés : -5° - 15°	
Tápellátás	12 V  3,0 A	
Tápegység	Típus FSP036-DGAA1, által gyártják FSP Group vagy típus LCAPO7F, által gyártott Lienchange Electronics	
Környezeti körülmények	Környezeti körülmények Hőmérséklet 10 - 35 °C Páratartalom 10 - 80 % (lecsapódásmentes) Tárolási környezet Hőmérséklet -20 - 60 °C Páratartalom 5 - 90 % (lecsapódásmentes)	
Döntőállvány	Gyárilag felszerelt (<input type="checkbox"/>), Felszerelhető (<input type="checkbox"/>)	
Tápkábel	Fali csatlakozódugóval szerelt	

MEGJEGYZÉS

- A jelen dokumentumban található információ előzetes figyelmeztetés nélkül megváltozhat.

Képernyő	68,6 cm (27,0 hüvelyk) átmérőjű sík, aktív mátrix TFT LCD-panel Csillogáscsökkentő bevonattal Látható felület képátlátszó : 68,6 cm 0,3114 X 0,3114 mm (Képpontsűrűség)		
Szinkron bemenet	Vízszintes frekvencia	30 kHz - 83 kHz (Automatikus)	
	Függőleges frekvencia	Analóg, Digitális: 56 Hz - 75 Hz (Automatikus)	
	Bemeneti jelforma	HDMI: 56 Hz - 61 Hz (Automatikus) Külön szinkron Digitális	
Videojel-bemenet	Jelbemenet	15 tűs D-Sub csatlakozó DVI-D csatlakozó (digitális bemenet)	
	Bemeneti jelforma	19 tűs HDMI csatlakozó Analog (0,7 V max. kitérés / 75 ohm), digitális, HDMI	
Felbontás	Maximális javasolt	VESA 1920 x 1080, 60 Hz-es frekvencián VESA 1920 x 1080, 60 Hz-es frekvencián	
Plug&Play	DDC 2AB(Analog), DDC 2B(Digitális, HDMI)		
Energiafogyasztás	Bekapcsolt mód	: 39 W (Szokásos)	
	Álvó üzemmód	W 1 W	
	Kikapcsolt üzemmód	W 0,5 W	
Méretek és tömeg	Állvánnyal együtt		Állvány nélkül
	Szélesség	65,20 cm (25,67 hüvelyk)	65,20 cm (25,67 hüvelyk)
	Magasság	49,59 cm (19,52 hüvelyk)	40,96 cm (16,13 hüvelyk)
	Mélység	23,20 cm (9,13 hüvelyk)	4,11 cm (1,62 hüvelyk)
	Tömeg (csomagolás nélkül)	5,2 kg (11,46 font)	
Döntési	Döntés : -5° - 15°		
Tápellátás	19 V  3,0 A		
Tápegység	Típus PA-1650-68, által gyártják LITEON TECHNOLOGY CORP.		
Környezeti körülmények	Környezeti körülmények		
	Hőmérséklet	10 - 35 °C	
	Páratartalom	10 - 80 % (lecsapódásmentes)	
	Tárolási környezet		
	Hőmérséklet	-20 - 60 °C	
	Páratartalom	5 - 90 % (lecsapódásmentes)	
Döntőállvány	Gyárilag felszerelt (<input type="checkbox"/>), Felszerelhető (<input type="checkbox"/>)		
Tápkábel	Fali csatlakozódugóval szerelt		

MEGJEGYZÉS

- A jelen dokumentumban található információ előzetes figyelmeztetés nélkül megváltozhat.

Előre beállított módok (felbontás)

■ DSUB/DVI időzítés

Képernyőmódok (felbontás)		Vízszintes frekv. (kHz)	Függőleges frekv. (Hz)
1	720 x 400	31,468	70
2	640 x 480	31,469	60
3	640 x 480	37,500	75
4	800 x 600	37,879	60
5	800 x 600	46,875	75
6	1024 x 768	48,363	60
7	1024 x 768	60,123	75
8	1152 x 864	67,500	75
9	1280 x 1024	63,981	60
10	1280 x 1024	79,976	75
11	1680 x 1050	65,290	60
*12	1920 x 1080	67,500	60

* Ajánlott Mode

■ HDMI időzítés

Képernyőmódok (felbontás)		Vízszintes frekv. (kHz)	Függőleges frekv. (Hz)
1	480P	31,50	60
2	576P	31,25	50
3	720P	37,50	50
4	720P	45,00	60
5	1080i	28,12	50
6	1080i	33,75	60
7	1080P	56,25	50
8	1080P	67,50	60

Előoldali lámpa

MODE	LED Color
Bekapcsolt mód	Lila (előlnézet)
Alvó üzemmód	Lila Villogó (előlnézet)
Kikapcsolt üzemmód	Nem világít

Digitally yours ■■■■■

