



# Používateľská príručka

## XB14 (XB14-D0U, XBS14V)

SLOVENSKY



P/NO: MFL62886108

## Bezpečnostné upozornenia



**UPOZORNENIE**  
**NEBEZPEČENSTVO ÚRAZU**  
**ELEKTRICKÝM PRÚDOM**  
**NEOTVÁRAŤ**



**UPOZORNENIE** : Z DÔVODU ZNÍŽENIA NEBEZPEČENSTVA ÚRAZU ELEKTRICKÝM PRÚDOM NEOTVÁRAJTE KRYT (ALEBO ZADNÝ PANEL). VO VNÚTRI SA NENACHÁDZAJÚ ŽIADNE POUŽÍVATEĽOM OPRAVITELNÉ ČASTI. OPRAVY ZVERTE DO RÚK KVALIFIKOVANÉHO SERVISNÉHO PERSONÁLU.



Tento blesk s nadol smerujúcou šípkou v rovnostrannom trojuholníku je určený na upozornenie používateľa o prítomnosti nebezpečného neizolovaného napätia vnútri skrinky zariadenia, ktoré môže byť dostatočne silné na spôsobenie úrazu elektrickým prúdom.



Výkričník v rovnostrannom trojuholníku je určený na upozornenie používateľa o prítomnosti dôležitých prevádzkových a údržbových (servisných) pokynov v literatúre sprevádzajúcej tento výrobok.

**VÝSTRAHA** : Z DÔVODU ZNÍŽENIA NEBEZPEČENSTVA POŽIARU ALEBO ÚRAZU ELEKTRICKÝM PRÚDOM NEVYSTAVUJTE TENTO VÝROBOK DAŽĎU ALEBO VLHKOSTI.

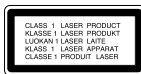
**VÝSTRAHA** : Tento výrobok neumiestňujte do stiesnených priestorov, napr. knižnice a podobne.

**UPOZORNENIE**: Neblokujte vetracie otvory. Inštaláciu vykonajte podľa pokynov výrobcu. Štrbiny a otvory v kryte slúžia na vetranie, zabezpečujú spoľahlivú prevádzku výrobku a chránia ho pred prehriatím. Otvory sa nesmú nikdy zablokovať položením výrobku na posteľ, pohovku, koberec alebo iný podobný povrch. Tento výrobok nikdy neumiestňujte ako vstavané zariadenie napríklad do knižnice alebo regálu, ak nie je zabezpečená správna ventilácia alebo sa nedodržia pokyny od výrobcu.

### **UPOZORNENIE** :

Tento výrobok používa laserový systém.

Na zaistenie správneho používania výrobku si pozorne prečítajte návod na obsluhu a nechajte si ho po ruke. V prípade, že výrobok vyžaduje údržbu, obráťte sa na autorizované servisné stredisko. Používanie ovládačov, nastavovanie alebo vykonávanie postupov iných, ako sú tu uvedené, môže mať za následok nebezpečné vystavenie sa ožiareniu. Aby ste predišli priamemu vystaveniu laserovému lúču, nepokúšajte sa otvárať kryt. Po otvorení sa vystavujete viditeľnému laserovému žiareniu. NEPOZERAJTE SA DO LÚČA.



**UPOZORNENIE** : Prístroj nesmie byť vystavený vode (kvapkajúcej alebo striekajúcej) a na prístroj sa nesmú klásať predmety obsahujúce tekutiny, napr. vázy.

**UPOZORNENIE** týkajúce sa napájacieho kábla

Pre väčšinu zariadení sa odporúča, aby boli zapojené do samostatného elektrického obvodu.

Je to obvod s jedným výstupom, ktorý zásobuje elektrickou energiou iba príslušné zariadenie a nemá ďalšie prídavné výstupy alebo prídavné obvody. Pozrite si stranu Technické údaje. Elektrické zásuvky nepreťažujte. Preťaženie, uvoľnené alebo poškodené elektrické zásuvky, predlžovacie káble, rozstrapkané napájacie káble, poškodená alebo popraskaná izolácia drôtov sú nebezpečné. Ktorákoľvek z týchto situácií môže spôsobiť zásah elektrickým prúdom alebo požiar. Pravidelne kontrolujte napájací kábel vášho zariadenia a pokiaľ sa objaví poškodenie alebo opotrebovanie, zariadenie odpojte, prestaňte ho používať a v autorizovanom servise nechajte nahradiť kábel správnym náhradným dielom. Napájací kábel chráňte pred fyzickými alebo mechanickými poškodeniami, nekrúťte ho, nestláčajte, nezatvárajte do dverí, ani naň nestúpajte. Mimoriadnu pozornosť venujte zástrčkám, elektrickým zásuvkám a miestu, odkiaľ kábel vychádza zo zariadenia. Zariadenie odpájajte zo zásuvky vytiahnutím za elektrickú zástrčku. Keď výrobok inštalujete, zabezpečte, aby bola zástrčka ľahko dostupná.

Toto zariadenie je vybavené prenosnou batériou alebo akumulátorom.

**Bezpečný spôsob vytiahnutia batérie alebo akumulátora zo zariadenia:**

Vytiahnite starú batériu alebo akumulátor podľa postupu ich inštalácie, ale v opačnom poradí. V rámci prevencie pred znečistením životného prostredia a možnými dôsledkami na zdravie ľudí a zvierat zahodte starú batériu alebo akumulátor do príslušnej zbernej nádoby na určených zberných miestach. Nelikvidujte batérie alebo akumulátory spolu s iným odpadom. Odporúča sa použiť miestne bezplatné kompenzačné systémy pre batérie a akumulátory.

Nevystavujte batériu pôsobeniu nadmerného tepla, ako je napr. slnečný svit, oheň a podobne.



### **Ako naložiť s vašim starým zariadením**

1. Ak je na výrobku symbol preškrtnutého smetného koša na kolieskach znamená to, že výrobok podlieha Európskej smernici 2002/ 96/ EC.
2. So všetkými elektrickými a elektronickými výrobkami sa musí nakladať oddelene od komunálneho odpadu, prostredníctvom spoločností, ktoré určila vláda alebo miestne úrady na likvidáciu takéhoto odpadu.
3. Správne naloženie s vašim starým zariadením pomôže ochrániť životné prostredie a ľudské zdravie pred možnými negatívnymi vplyvmi.
4. Ak chcete o nakladaní s vašim starým zariadením vedieť viac podrobností, prosím kontaktujte váš mestský úrad, spoločnosť, ktorá takýto odpad spracúva alebo predajňu, kde ste zariadenie kúpili.



**Tento výrobok je vyrobený v súlade so Smernicou EMC 2004/ 108/ EC a Smernicou o nízkom napätí 2006/ 95/ EC.**

**Európsky zástupca:**

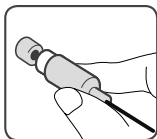
LG Electronics Service Europe B.V.  
Veluwezoom 15, 1327 AE Almere, The Netherlands  
(Tel : +31-036-547-8940)

# Víta Vás Váš nový DVD MICRO Hi-Fi SYSTÉME

## Obsah

Nastavenie	4
Hlavná jednotka	5
Diaľkový ovládač	6
OSD Prvotné nastavenie jazyka - Voliteľné	7
Prvotné nastavenie kódu krajiny	7
Prispôsobenie všeobecných nastavení	8-9
Zobrazenie informácií o disku	9
Prehrávanie disku alebo súboru	10-11
Používanie USB zariadenia	12
Počúvanie hudby z prenosného zariadenia Prehrávač	12
Nahrávanie na USB	13
Počúvanie rádia	14
Kódy jazykov	15
Kódy krajín	15
Odstraňovanie porúch	16
Typy prehrávateľných diskov	17
Špecifikácie	18

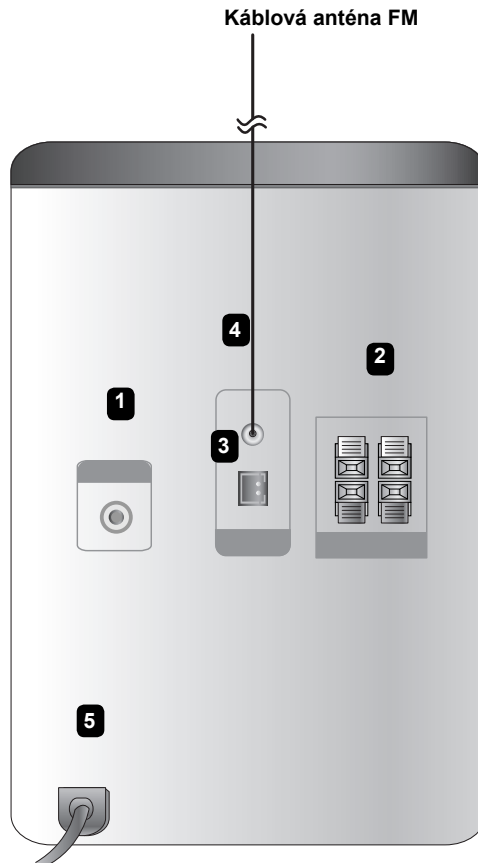
# Nastavenie



## 1 Video Out pripojenie

Zapojte video kábel z VIDEO OUT-PUT (MONITOR) (VIDEO VÝSTUP) vášho zariadenia do príslušného vstupného jack-u na vašom TV.

Káblková anténa FM



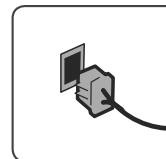
## 2 Pripojte káble k prístroju.

Zapojte všetky farebné zväzky káblov k zodpovedajúcim farebne označeným konektorom na zadnej strane prístroja.

Na pripojenie káblov k prijímaču stlačte príslušné plastové tlačidlo, otvorí sa vám pripájací terminál. Vložte doň vodič a uvoľnite tlačidlo.

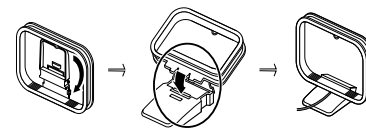
### POZNÁMKY

- Ak zmiznú na TV farby, nedávajte reproduktory do vzdialenosti menšej ako 30 cm od TV.
- Pozor na správne pripojenie reproduktorových káblov na príslušné koncovky: + na + a - na -. Ak sa káble vymenia, zvuk bude skreslený a bez podkladu.



## 3 Upevnite rámovú anténu pre pásmo FM na stojan (voliteľné)

Pripojte rámovú anténu AM k zariadeniu. Potom rozmotajte a nainštalujte anténu podľa nasledovných obrázkov.



## 4 Natiahnite anténu pre pásmo FM

Prijem bude najlepší vtedy, keď bude koniec antény natiahnutý tak, aby bola anténa v priamej a horizontálnej línii.

# Hlavná jednotka

## Šetrič obrazovky

Šetrič obrazovky sa aktivuje, keď necháte zariadenie v režime Zastavené na päť minút.

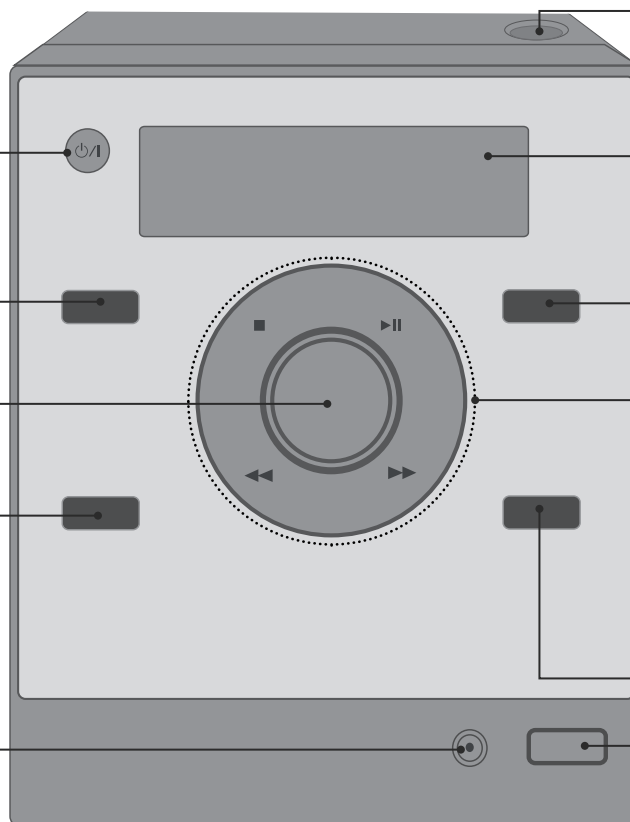
 **Napájanie Zapínanie/ Vypínanie**  
ÚSPORNÝ REŽIM

**FUNCTION**  
Zmena režimu - DVD/CD , USB PORTABLE (Prenosné zariadenie), FM, AM(voliteľné).

**VOLUME**  
Pri používaní akejkoľvek funkcie regulujete hlasitosť.

**PROGRAM/MEMORY**  
• V režime CD/USB si môžete vytvoriť vlastný zoznam skladieb.  
• V režime AM/FM môžete uložiť rozhlasové stanice.

**PORT.IN**  
Prehrávač je možné použiť na prehrávanie hudby z mnohých typov prenosných prehrávačov.



**OPEN (Otvoriť)**  
Môžete ho použiť pri vkladaní a vyberaní CD diskov.

**OKNO DISPLEJA**

**EQ.: Úprava kvality zvuku**  
Môžete si vybrať zvukové efekty.

■ Stop  
▶▶ Prehrávanie/pozastavenie  
◀◀▶▶ Hľadajte dozadu alebo dopredu.  
Prechod na predchádzajúcu/ nasledujúcu skladbu  
**TUN. (-)/ (+)**  
Vyberá rozhlasový kanál.  
**PRE. (-)/ (+)**  
Vyberte prednastavené číslo

**REC.**  
Nahrávanie na USB

**USB konektor**

# Diaľkový ovládač

**FUNCTION (FUNKCIA):** Vyberte funkciu a vstupný zdroj.  
**SLEEP :** (SPÁNOK): Môžete si nastaviť čas oneskorenia vypnutia prehrávača v rozsahu 10 až 180 minút. Pre zobrazenie zostávajúceho času stlačte **SLEEP** (SPÁNOK).  
**POWER :** (NAPÁJANIE): Vypína a zapína zariadenie ZAP. a VYP.

\* : Toto tlačidlo nie je k dispozícii.  
**TITLE (TITUL):** Ak aktuálny DVD disk má ponuku, zobrazí toto menu na obrazovke, t.j. ponuku disku sa môže zobraziť.  
**DISPLAY (ZOBRAZIŤ):** Zobrazuje informácie na obrazovke.

**MENU (PONUKA):** Zobrazuje ponuku na DVD disku.  
**SETUP (NASTAVENIE):** Zapína alebo vypína zobrazenie ponuku nastavenia.

**REPEAT/RANDOM (OPAKOVAŤ/NÁHODNÉ PORADIE):**  
 Pre výber režimu prehrávania. (NÁHODNE, OPAKOVAŤ)

**MUTE (STLMIŤ):** Dočasne pozastavuje zvuk.  
**EQ (EKVALIZÉROVÝ efekt) :** Môžete si vybrať zvukový dojem.

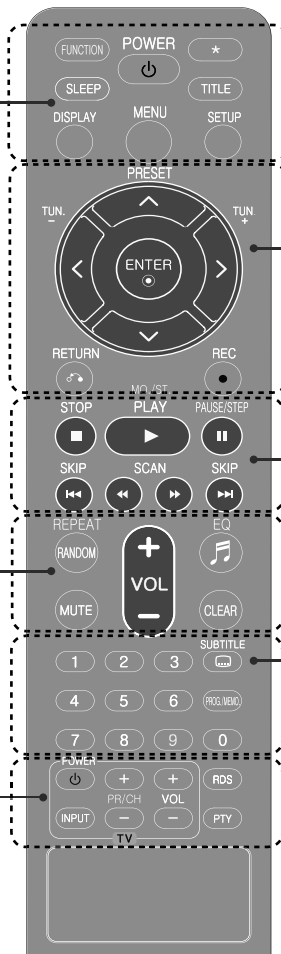
**CLEAR :** Odstraňuje číslo stopy zo zoznamu programov.  
**VOL :** Nastaví hlasitosť reproduktorov.

**Tlačidlá ovládania TV :** Ovládanie TV. (len TV značky LG)

## Ovládanie TV.

Môžete ovládať úroveň hlasitosti, vstupujúci zdroj ako aj vypínanie a zapínanie TV LG. Stlačte **POWER** (NAPÁJANIE) (TV) a stlačte opakovane tlačidlo **PR/CH** (+/-) kým sa TV prijímač nezapne alebo nevypne.

**RDS/ PTY (voliteľné) :** Rozhlasový Dátový Systém  
 Vyhľadáva rozhlasové stanice podľa typu rádia



**PRESET (PREDNASTAVENÉ) (Λ V) :** Vyberie rádiostanicu.

**TUN. (-/+)** : Naladí požadovanú rádiostanicu.

**< > Λ V** (vľavo/ vpravo/hore/ dolu) : Slúži na pohyb po ponukách na obrazovke.

**ENTER (POTVRDIŤ):** Potvrzuje výber voľby.

**RETURN (↶)** : pohyb v ponuke späť alebo opustenie nastavovacej ponuky.

**REC(●)** : Priame nahrávanie USB.

**STOP(ZASTAVIŤ) (■)** : Ukončí prehrávanie alebo nahrávanie.

**PLAY (▶)** : Spustí prehrávanie.

**MO./ST.** : Vylepšuje príjem rozhlasového signálu.

**PAUSE/STEP (⏸)** : Pozastavenie prehrávania.

**SKIP (PRESKOČIŤ) (⏮ / ⏭)** : Preskočí na nasledujúcu alebo predchádzajúcu kapitolu/ skladbu/ titul.

**SCAN (PREHLADÁVAŤ) (⏪ / ⏩)** : Prehľadáva vpred alebo vzad

**0-9 číselné tlačidlá:** Vyberie číselnú voľbu v ponuke.

**SUBTITLE (TITULKY):** Počas prehrávania si môžete nastaviť požadovaný jazyk titulkov.

**PROG./MEMO. :**

Ukladá rozhlasové stanice v režimoch FM/AM.

Slúži na vytvorenie vlastného zoznamu skladieb na prehrávanie.

## Vloženie batérií do diaľkového ovládača

Dbajte na to, aby sa póly + (plus) a - (mínus) na batérii (veľkosť AAA) zhodovali s pólmi na diaľkovom ovládaní. Batéria nesmie byť vystavená veľkému teplu, ako je slnečné žiarenie, oheň a pod.

## OSD Prvé nastavenie jazyka - Voliteľné

Počas prvého použitia tohto prístroja sa na vašej televíznej obrazovke zobrazí úvodná ponuka nastavenia jazyka. Musíte dokončiť úvodné nastavenie jazyka pred používaním tohto prístroja.

	Na D/O
<b>1 Zapnite napájanie POWER</b> Zobrazí sa zoznam jazykov	⏻ POWER
<b>2 Zvoľte jazyk:</b>	< > ^ v
<b>3 Stlačte:</b>	ENTER
<b>4 Pre potvrdenie stlačte:</b>	< > ENTER

## Prvé nastavenie kódu krajiny

Ak prístroj používate prvýkrát, musíte nastaviť Area Code (kód oblasti) tak, ako je uvedené ďalej. Zoznam kódov je na str. 15.

	Na D/O
<b>1 Zobrazenie ponuky nastavenia:</b>	SETUP
<b>2 Zvoľte ponuku LOCK na prvej úrovni:</b>	^ v
<b>3 Posuv na druhú úroveň:</b> Aktivovaný kód oblasti sa objaví na druhej úrovni.	>
<b>4 Presun na tretiu úroveň:</b>	>
<b>5 Skontrolujte zadané nové heslo:</b>	Číslo (0-9) a ENTER
<b>6 Recheck the entered new password:</b>	
<b>7 Vyberte kód pre geografickú oblasť:</b> Po výbere budú Hodnotenie (Rating) a heslo aktivované.	< > ^ v
<b>8 Potvrdenie toho, čo ste zadali :</b> Dokončíte nastavenie kódu oblasti.	ENTER

## Prispôsobenie všeobecných nastavení

	Na D/O
1 Zobrazit' ponuku nastavenia:	SETUP
2 Vybrať požadovanú voľbu na prvej úrovni:	^ v
3 Posuv na druhú úroveň:	>
4 Vybrať požadovanú voľbu na druhej úrovni:	^ v
5 Presun na tretiu úroveň:	>
6 Zmena nastavení :	^ v, ENTER

## Prispôsobenie všeobecných nastavení - čo viac môžete robiť

### Nastavenie jazyka

**OSD (Menu Language) tm (Menu Language)** – Vyberte jazyk pre ponuku nastavení a zobrazovanie informácií na obrazovke.

**Disc Audio (Audio disku)/ Disc Subtitle (Titulky disku)/ Disc Menu (Menu disku)** – vyberte jazyk pre ponuku Audio disku/ Titulky disku/ Menu disku.

- [Original] (Pôvodný)**   Zodpovedá jazyku, v ktorom bol disk nahrávaný.
- [Other] (Iný)**            Na výber iného jazyka stlačte numerické tlačidlá, potom **ENTER** pre zadanie príslušného 4-miestneho čísla zodpovedajúceho jazykovému kódu podľa kapitoly na strane 15. Ak sa pred stlačením tlačidla **ENTER** pomýlite, stlačte tlačidlo **CLEAR** (VYMAZAŤ).

**[Off] (Vyp.)**  
(for Disc Subtitle)  
(pre titulky disku)

### Nastavenie displeja

**TV Aspect (TV pomer)** – Zvoľte si pomer strán zobrazenia na základe skutočného pomeru strán obrazovky vášho TV prijímača.

- [4:3]**            Zvoľte, ak máte pripojený štandardný TV prijímač 4 : 3.  
**[16:9]**          Zvoľte, ak máte pripojený širokouhlý TV prijímač 16 : 9.

**Display Mode (Režim TV)** – Ak si zvolíte pomer strán 4 : 3, musíte definovať, ako budú zobrazované širokouhlé programy a filmy na vašom TV prijímači.

**[Letterbox]**    Zobrazí širokouhlý obraz s čiernymi pásmi v hornej a dolnej časti obrazovky.

**[Panscan]**     Tento režim vyplní obrazom celú obrazovku 4 : 3, a zreže obraz v miestach, kde je to potrebné.

### Nastavenie zvuku

**DRC (Dynamická kontrola rozsahu)** – Udržiava zvuk čistý, keď je hlasitosť nastavená na nízkej hodnote (len Dolby Digital). Nastavte [On] (Zap.) zapnutie tohto efektu.

**Vocal** – Zvoľte [On] (Zap.), zmiešate karaoke kanály do normálneho sterea. Táto funkcia je možná len s multikanálovým karaoke DVD diskom.

**HD AV Sync** – Niekedy môže u digitálnych TV dochádzať k oneskoreniu medzi obrazom a zvukom. Ak sa tak stane, môžete nastavením kompenzovať zvukové oneskorenie, takže zvuk „čaká“ na obraz, ktorý má prísť: to sa nazýva HD AV Sync. Použite ^ v (na diaľkovom ovládaní) pre nastavenie hodnoty oneskorenia smerom nahor alebo nadol v rozsahu 0 až 300 ms.

### Nastavenie zámku

Na prístupnutie zamknutých možností musíte zadať 4-miestne heslo. Ak ste heslo ešte nezadali, tak budete vyzvaní na jeho zadanie.

- 1 Zadajte 4-miestne heslo a potom stlačte **ENTER**.
- 2 Zadajte ho znovu a stlačte **ENTER** na jeho kontrolu. Ak ste pri zadávaní čísla urobili chybu, stlačte **CLEAR** a opravte ho.

**Rating (Hodnotenie)** – Zvoľte úroveň hodnotenia. Čím je nižšia úroveň, tým prísnejšie je hodnotenie. Zvoľte [Unlock] (Odomknúť ) pre deaktiváciu hodnotenia.

**Password (Heslo)** – Nastavuje alebo mení heslo pre uzamykanie.

**[New] (Nové)**            Vložte 4-miestne heslo použitím numerických tlačidiel, potom stlačte **ENTER**. Pre potvrdenie správnosti vložte heslo ešte raz pre potvrdenie správnosti.

**[Change] (Zmena)** Po vložení starého hesla vložte nové heslo dvakrát.

Ak ste heslo zabudli, môžete ho resetovať.

- 1 Najprv vyberte z prístroja disk.
- 2 Stlačte **SETUP** pre zobrazenie ponuky nastavení. Zadajte '210499' a stlačte **ENTER**. Heslo sa týmto vymaže.

**Area Code (Kód regiónu)** – Zvoľte kód geografickej polohy ako kód úrovne hodnotenia prehrávania. Týmto určíte krajinu, ktorej štandardy budú použité pre rodičovský zámok DVD. Pozrite si kódy krajín na strane 15.



## Iné nastavenia

DivX(R) Registration (Registrácia DivX) – Služba DivX® VOD (Video On Demand)(Video na objednávku) je vám po zadaní registračného kódu prístupná, umožňuje vám zapožičanie alebo zakúpenie videa pomocou služby DivX® VOD. Pre viac informácií navštívte stránku [www.divx.com/vod](http://www.divx.com/vod). Stlačte **ENTER** a zobrazí sa registračný kód prístroja.

## Výber systému - Voliteľné

Musíte vybrať primeraný systémový režim pre váš TV systém. Ak sa zobrazí na obrazovke „NO DISC“, stlačte a držte tlačidlo **PAUSE/STEP (POZASTAVIŤ/ KROKOVÁŤ) (II)** dlhšie ako päť sekúnd, umožní vám to nastaviť systém. (NTSC/ AUTO/ PAL)

## Využitie predprogramovaného zvukového poľa

Tento systém má niekoľko prednastavených zvukových priestorových efektov. Požadovaný zvukový režim si môžete nastaviť pomocou **EQ**. Zobrazené položky pre ekvalizér sa môžu odlišovať v závislosti od použitého zvukového zdroja a efektov.

<b>AUTO EQ</b>	Nastaví zvukový ekvalizér, ktorý sa najviac podobá na žáner nastavený v MP3 ID3 Tag informácii zvukových súborov.
<b>ROCK POP CLASSIC</b>	Tento program dodáva zvuku nad%eenu atmosféru a dáva vám pocit, že sa nachádzate priamo na koncerte rockovej, populárnej alebo klasickej hudby.
<b>XDSS ON</b>	Zosilňuje výškové, basové a priestorové zvukové efekty.
<b>NORMAL</b>	Zvuk bez efektov ekvalizéra.

## Zobrazenie informácií o disku

	Na D/O
<b>1 Stlačte:</b>	<b>DISPLAY</b>
<b>2 Vyberte si položku:</b>	^ v
<b>3 Úprava nastavení zobrazovania:</b>	< >
<b>4 Ukončiť a zavrieť:</b>	↶ RETURN

## Zobrazenie informácií o disku - čo viac môžete robiť

Môžete vybrať položku stlačením ^ v a zmeniť alebo vybrať nastavenie stlačením < >.

	Aktuálny titul (alebo skladba/súbor)
	počet/ celkový počet titulov (alebo skladieb/súborov)
	Číslo aktuálnej kapitoly/celkový počet kapitol
	Čas trvania prehrávania
	Vybraný jazyk zvuku alebo kanál
	Vybrané titulky
	Vybraný uhol/celkový počet uhlov
	Vybraný zvukový/EQ režim

## Symbole použité v tejto príručke

Všetky disky a súbory, ktoré sú uvedené pod DVD a

MP3 súbory		ALL
finalizované DVD R/ RW		WMA súbory
DivX súbory		Audio CD
JPEG súbory		

## Prehrávanie disku alebo súboru

	Na D/O
1 Vložte disk do prístroja:	-
2 Vyberte si DVD/CD:	FUNCTION
3 Upravte menu nastavenia/ Vyberte súbor z ponuky:	^ v < >
4 Spustíte prehrávanie disku:	▶ PLAY alebo ENTER
5 Zastavte prehrávanie disku:	■ STOP

### POZNÁMKY:

Položte disk do zásuvky mechaniky a zatlačte, kým s cvaknutím nedosadne na svoje miesto. Ak nie, disk nemožno čítať.

## Prehrávanie disku alebo súboru - čo viac môžete

### Prehrávanie disku DVD s ponukou **DVD**

Väčšina DVD už má ponuku, ktorá sa zobrazí ešte pred samotným prehrávaním filmu.

- 1 V ponuku sa môžete pohybovať pomocou U a I i pre zvýraznenie položky.
- 2 Stlačte ENTER pre výber.

### Zmiešaný disk alebo USB Flash Drive – DivX, MP3/ WMA a JPEG

Ak prehrávate disk alebo USB Flash disk, ktorý obsahuje spoločne súbory DivX, MP3/ WMA a JPEG, môžete si vybrať ponuku súborov, ktoré chcete prehrávať, stlačením MENU.

### Skok na nasledujúcu/ predchádzajúcu kapitolu/ skladbu/ titul

**MP3 DVD WMA DivX ACD**

- Stlačte SKIP (▶▶) na prechod na nasledujúcu kapitolu/ skladbu/ súbor.  
Stlačte SKIP (◀◀) pre návrat na začiatok aktuálnej kapitoly/ skladby/ súboru.  
Stlačte dvakrát krátko SKIP (◀◀) pre návrat na predchádzajúcu kapitolu/ skladbu/ súbor.

### Prerušenie prehrávania **ALL**

- 1 Stlačením PAUSE/STEP (||) pozastavíte prehrávanie.
- 2 Stlačením ▶ spustíte pokračovanie prehrávania.

### Prehrávanie Okno po okne **DVD DivX**

Stlačením PAUSE/STEP (||) opakovane-spustíte prehrávanie Okno po okne.

### Opakované alebo náhodné prehrávanie

**MP3 DVD WMA DivX ACD**

Opakovane stlačíte REPEAT/RANDOM pre opakované alebo náhodné prehrávanie aktuálneho titulu, kapitoly alebo skladby. Pre návrat do normálneho prehrávania opakovane stlačíte REPEAT/RANDOM.

- Režim náhodného prehrávania: Len hudobné súbory. Random play mode : only music files.

### Rýchly posuv vpred alebo vzad **MP3 DVD WMA DivX ACD**

Stlačte SCAN (◀◀ alebo ▶▶) pre rýchly posuv vpred alebo vzad počas prehrávania. Opakovaním tlačidla SCAN (◀◀ alebo ▶▶) môžete meniť rýchlosť posuvu. Stlačením PLAY (▶) spustíte prehrávanie v normálnej rýchlosti.

### 1,5 krát rýchlejšie prehrávanie **DVD**

Stlačením PLAY počas prehrávania DVD spustíte prehrávanie 1,5 krát rýchlejšie voči normálnej rýchlosti prehrávania. Na obrazovke sa zobrazí "▶ x1.5". Stlačením ▶ uvediete prehrávanie do normálnej rýchlosti prehrávania.

### Spomalenie rýchlosti prehrávania **DVD**

- 1 Keď je prehrávanie pozastavené, stlačte na diaľkovom ovládaní tlačidlo ◀◀/▶▶.
- 2 Opakovaným stlačením ◀◀/▶▶ si môžete vybrať z viacerých rýchlostí prehrávania.
- 3 Stlačte ▶ pre pokračovanie v prehrávaní pri normálnej rýchlosti.

### Výber jazyka titulkov **DVD DivX**

Počas prehrávania stlačte SUBTITLE opakovane a vyberte požadovaný jazyk titulkov.

### Zmena znakovkej sady pre správne zobrazenie DivX® titulkov - voliteľné **DivX**

- 1 If the subtitle does not display properly during playback, press and hold SUBTITLE for about 3 seconds to display the language code menu.
- 2 Press SUBTITLE repeatedly to change the language code until the subtitle is displayed properly.

### Zobrazenie ponuky titulu **DVD**

Stlačte TITLE, zobrazí sa ponuka titulu na disku, ak je dostupná.

## Spustenie prehrávanie od zadaného času **DVD** **DivX**

Vyhľadá začiatočný bod zadaného časového kódu.

1 Stlačte **DISPLAY** a potom vyberte ikonu hodín.

2 Zadajte čas a stlačte **ENTER**.

Napríklad, ak chcete nájsť scénu v čase 1 hodina, 10 minút a 20 sekúnd, zadajte „11020“ pomocou očíslovaných tlačidiel a stlačte **ENTER**. Ak ste zadali zlé číslo stlačte **CLEAR** a zadajte znovu.

## Pamäť poslednej scény **DVD**

Toto zariadenie si uchováva poslednú scénu z posledného prehrávaného disku. Posledná scéna zostáva v pamäti zariadenia aj keď vyberiete disk z prehrávača alebo vypnete prehrávač do pohotovostného režimu (režim Stand-by). Ak vložíte disk, z ktorého je uchovaná posledná scéna, automaticky sa scéna zobrazí.

## Zadanie vlastného programu **MP3** **WMA** **ACD**

Obsah disku môžete prehrávať v želanom poradí usporiadaním súborov na disku. Program sa zmaže po vybraní disku.

- 1 Vyberte si požadovanú skladbu, potom stlačte **PROG./MEMO**. alebo vyberte „**↵**“ a potom stlačte **ENTER** pre pridanie skladby do programového zoznamu.
- 2 Ak chcete pridať všetky skladby na disku, vyberte „**↵**“ a potom stlačte **ENTER**.
- 3 Vyberte si skladbu v naprogramovanom zozname a potom stlačte **ENTER** pre spustenie prehrávania.
- 4 Ak chcete skladbu vymazať z naprogramovaného zoznamu, vyberte skladbu, ktorú chcete a potom stlačte **CLEAR** alebo vyberte ikonu „**⏏**“ a potom stlačte **ENTER**. Ak chcete vymazať všetky skladby z naprogramovaného zoznamu vyberte „**⏏**“ a potom stlačte **ENTER**.

## Zobrazenie informácie súboru **MP3**

Môžete skontrolovať informácie o príponách ID3 TAG MP3 súborov len na diskoch opakovaným stláčaním tlačidla **DISPLAY** (Zobraziť).

## Prezeranie fotografií ako prezentácia **JPG**

- 1 Použite **^** **v** **<** **>** pre označenie (**▶**) ikony, potom stlačte **ENTER**, spustíte prezentáciu.
- 2 Rýchlosť prezentácie môžete zmeniť použitím **<** **>** pri (**⏏**) označenej ikone.

## Prejdenie na nasledujúcu/ predchádzajúcu fotografiu **JPG**

Stlačte **SKIP** (**⏪** alebo **⏩**) alebo **<** **>** pre zobrazenie predchádzajúcej/ nasledujúcej fotografie.

## Otáčanie fotografií **JPG**

Na otočenie fotografie na celej obrazovke použite **^** **v** smere alebo proti smeru hodinových ručičiek.

## Požiadavky na prehráateľný súbor

### DivX

- Dostupné rozlíšenie : 800x600 (W x H) pixelov
- Dĺžka názvu súboru DivX titulkov môže mať maximálne 45 znakov.
- V prípade, že je v titulkoch pre súbor DivX znak, ktorý sa nedá zobraziť, môže sa na displeji zobraziť ako znak „\_“.
- V prípade, že video a audio štruktúra súborov nie je prepojená, výstupom je buď len video (obraz), alebo len audio (zvuk).
- Prehráateľné súbory DivX : „.avi“, „.mpg“, „.mpeg“, „.divx“
- Prehráateľný formát titulkov : SubRip (\*.srt/ \*.txt), SAMI (\*.smi), SubStation Alpha (\*.ssa/ \*.txt), MicroDVD (\*.sub/ \*.txt), SubViewer 2.0 (\*.sub/ \*.txt)
- Prehráateľný formát kodeku : „DIVX3.xx“, „DIVX4.xx“, „DIVX5.xx“, „MP4V3“, „3IVX“
- Prehráateľný Audio formát : „AC3“, „PCM“, „MP3“, „WMA“
- Disky formátované v systéme súborov Live sa na tomto prehrávači nedajú používať.
- V prípade, že sa názov filmového súboru líši od názvu súboru titulkov, titulky sa počas prehrávania súboru DivX nemusia zobraziť.

### MP3/ WMA

- Vzorkovacia frekvencia : medzi 32 - 48 kHz (MP3/WMA)
- Prenosová rýchlosť : medzi 32 - 320kbps (MP3), 40 - 192kbps (WMA)
- Prípona súboru : „.mp3“/ „.wma“
- Súborový formát CD-ROM: ISO9660 LEVEL 1/ JOLIET
- Odporúčame používať program Easy-CD Creator, ktorý vytvára systém súborov ISO 9660.

### JPG

- Normal: 5120 x 3840, Progressive jpeg: 2043 x 1536
- Podmienka nahrávania: ISO9660 LEVEL 1/JOLIET
- Maximálny počet súborov: menej ako 999.
- Niektoré disky nemusia fungovať kvôli odlišnému formátu záznamu alebo kvôli stavu disku.
- Prípona súboru : „.jpg“

## Používanie USB zariadenia

Mediálne súbory uložené na USB zariadení môžete prehrávať po pripojení USB zariadenia na USB port prístroja.

	Na D/O
<b>1 Zapojte USB zariadenie do USB portu prístroja.</b>	
<b>2 Vyberte funkciu:</b>	<b>FUNCTION</b>
<b>3 Vyberte súbor, ktorý si želáte prehrávať:</b>	^ v
<b>4 Spustíte prehrávanie vášho média:</b>	▶ <b>PLAY</b> alebo <b>ENTER</b>
<b>5 Ak chcete zastaviť, stlačte:</b>	■ <b>STOP</b>
<b>6 Pred odpojením musíte zmeniť na akúkoľvek inú funkciu:</b>	<b>FUNCTION</b>

### Kompatibilné USB zariadenia

- MP3 prehrávač: MP3 prehrávač s flash pamäťou.
- USB Flash pamäť: Zariadenie podporujúce USB 2.0 alebo USB 1.1.
- USB funkcia tohto prístroja nepodporuje všetky USB zariadenia.

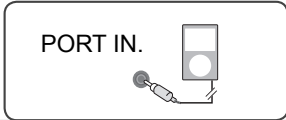
### Požiadavky na USB zariadenie

- Zariadenia, ktoré vyžadujú dodatočnú inštaláciu programu po pripojení na počítač, nie sú podporované.

### Pozrite si nasledovné.

- Nevyťahujte USB zariadenie počas používania.
- Pri veľkokapacitných diskoch môže vyhľadávanie trvať niekoľko minút.
- Zálohujte údaje, aby nedošlo k ich strate.
- Ak použijete USB predlžovací kábel alebo USB hub, USB zariadenie nie je rozpoznané.
- Súborový systém NTFS nie je podporovaný. (Podporovaný je len súborový systém FAT (16/32).)
- Tento prístroj nepodporuje viac ako 1000 súborov.
- Externé HDD, zamknuté zariadenia alebo USB zariadenia nie sú podporované.
- USB port prístroja nie je možné pripojiť na počítač.
- Prístroj nie je možné používať na ukladanie údajov.

## Počúvanie hudby z prenosného zariadenia Prehrávač

	Na D/O
<b>1. Pripojte prenosné zariadenie na PORT. IN (PORTABLE IN) konektor prístroja.</b>	
	
<b>2. Zapnite prístroj.</b>	<b>POWER</b>
<b>3 Vyberte PORTABEL funkciu.</b>	<b>FUNCTION</b>
<b>4 Zapnite prenosné zariadenie a spustíte prehrávanie.</b>	-

## Nahrávanie na USB`

	Na D/O
<b>1 Zapojte USB zariadenie do USB portu prístroja.</b>	
<b>2 Vyberte režim, v ktorom chcete nahrávať:</b> (napr. CD/ TUNER/ ...) Pustíte najprv zdroj zvuku Ak si chcete nahráť určitú skladbu z disku na USB, tak pred nahrávaním si pustíte najprv príslušný súbor.	<b>FUNCTION</b>
<b>3 Zapnite nahrávanie:</b>	● <b>REC</b>
<b>4 Ak chcete zastaviť, stlačte:</b>	■ <b>STOP</b>

## Nahrávanie na USB - čo viac môžete robiť`

### Nahratie hudobného súboru z disku na USB

#### Nahratie jednej skladby

Ak sa počas prehrávania CD zapne USB nahrávanie, na USB sa uloží len jedna skladba/ súbor.

#### Nahratie všetkých skladieb

Ak sa pri zastavenom CD stlačí tlačidlo nahrávania, nahrajú sa všetky skladby/ súbory. Súbory v podadresároch sa nenahrávajú počas nahrávania všetkých skladieb.

#### Nahratie naprogramovaného zoznamu

USB bude po vytvorení vášho vlastného zoznamu nahrávať iba vybrané skladby (len audio CD).

### Pri nahrávaní si pozrite nasledovné`

- Počas nahrávania môžete sledovať priebeh USB nahrávania v percentách na obrazovke (len Audio, MP3/ WMA CD).
- Počas nahrávania MP3/ WMA nie je žiadny zvukový výstup.
- Ak počas prehrávania zastavíte nahrávanie, súbor, ktorý sa v tomto čase nahrával, bude uložený (len AUDIO CD).
- Počas USB nahrávania neodpájajte USB zariadenie. Ak tak urobíte, môže sa vytvoriť neúplný súbor, ktorý sa nedá v počítači vymazať.
- Ak USB nahrávanie nefunguje, v okne displeja sa zobrazí správa „NO USB“, „ERROR“, „USB FULL“ alebo „NO REC“.
- Pre USB nahrávanie nie je možné použiť multikartovú čítačku alebo externý HDD.
- Súbor sa nahrá za 2 hodiny, ak nahrávate na dlhú stopu.
- Ak počas prehrávania zastavíte nahrávanie, súbor sa neuloží.
- V stave CD-G disk, USB nahrávanie nie je podporované.
- Nie je možné nahráť viac ako 999 súborov.
- Číslo súboru sa ukladá automaticky.
- **Bude uložený nasledovne.**

AUDIO CD	MP3/ WMA	Iné zdroje
☐ CD_REC	☐ FILE_REC	☐ EXT_REC
├ TRK-001	├ 001_ABC(Názov súboru)	├ AUD-001
├ TRK-002	├ 002_DEF(Názov súboru)	├ AUD-002
├ -	├ -	├ -
├ -	├ -	├ -

Nepovolené zhotovovanie kópií materiálov chránených proti kopírovaniu, vrátane počítačových programov, súborov, vysielaní a zvukových nahrávok môže znamenať porušenie autorských práv a naplniť skutkovú podstatu trestného činu. Toto zariadenie nemôže byť používané na takéto účely.

**Buďte zodpovední.  
Neporušujte autorské práva.**

## Počúvanie rádia

Dbajte na to, aby antény pre pásmo FM a AM (voliteľné) boli čo najviac natiahnuté.

	NA PRÍSTROJI	Na D/O
<b>1 Vyberte pásmo FM alebo AM (voliteľné).</b>	<b>FUNCTION</b>	<b>FUNCTION</b>
<b>2 Zvoľte si rádiostanicu:</b>	<b>◀◀ / ▶▶</b>	<b>TUN. - / +</b>
<b>3 Výber "uloženej" stanice:</b> Na displeji sa zobrazí číslo predvoľby	<b>PROGRAM/ MEMORY</b>	<b>PROG./MEMO.</b>
<b>4 Select the preset number:</b> Up to 50 radio stations can be saved.	<b>PRE. (-) / (+)</b>	<b>PRESET ^ / v</b>
<b>5 Výber potvrdíte stlačením:</b>	<b>PROGRAM/ MEMORY</b>	<b>PROG./MEMO.</b>

## Počúvanie rádia - čo viac môžete robiť

### Automatické vyhľadanie rozhlasových staníc

Stlačte a držte **TUN.-/ TUN.+** na dobu dlhšiu ako 1 sekunda. Tuner začne vyhľadávať stanice a zastaví sa vždy, keď nájde rádiostanicu.

### Vymazanie všetkých uložených staníc

**1** Stlačte a držte **PROG./MEMO.** po dobu dve sekundy.  
- Na displeji bude blikať „ERASE ALL“.

**2** Stlačte **PROG./MEMO.** a vymažete všetky uložené rádiostanice.

### Zlepšenie slabého FM príjmu

Stlačte ► **MO./ST.** na diaľkovom ovládaní. Dôjde ku zmene tunera zo stereo na mono príjem, čo zvyčajne zlepší kvalitu príjmu.

## Zobrazenie informácií o rozhlasových stanicach - VOLITEĽNÉ

FM Rádioprijímač je vybavený funkciou Radio Data System (RDS). Táto funkcia zobrazuje na displeji názvy RDS, ako aj informácie o rádiostanici, ktorú práve počúvate. Stláčaním tlačidla RDS na diaľkovom ovládači môžete zobraziť informácie.

PTY - Typ programu, napríklad News (Správy), Sport (Šport), Jazz.

RT - Rádio Text, názov rádiostanice.

CT - Riadenie času, čas v mieste vysielania rádiostanice.

PS - Názov služieb programu, názov kanála.

Vyhľadávanie staníc podľa typu programu môžete vykonať stlačením tlačidla RDS. Na displeji sa zobrazí posledné použité PTY. Výber uprednostňovaného typu programu vykonáte jedným, alebo niekoľkonásobným stlačením tlačidla PTY. Stlačte a podržte tlačidlo < />. Rádioprijímač začne automatické vyhľadávanie. Po nájdení stanice sa vyhľadávanie zastaví.

## Kódy jazykov

Tento zoznam použite na vloženie Vami požadovaného jazyka pre nasledujúce východzie nastavenia : Zvuk disku, Titulky disku, Ponuka disku.

Jazyk	Kód	Jazyk	Kód	Jazyk	Kód	Jazyk	Kód	Jazyk	Kód	Jazyk	Kód
Afar	6565	Chorvátsky	7282	Hausa	7265	Lingala	7678	Jazyk Quechua	8185	Jazyk Tajik	8471
Africký	6570	Český	6783	Hebrejský	7387	Litovčina	7684	Retorománčina	8277	Jazyk Tamil	8465
Albánsky	8381	Dánsky	6865	Hindský	7273	Macedónsky	7775	Rumunský	8279	Jazyk Telugu	8469
Jazyk Amharic	6577	Holandský	7876	Maďarský	7285	Malagasy	7771	Ruský	8285	Thajský	8472
Arabský	6582	Anglický	6978	Islandský	7383	Malajčina	7783	Samojský	8377	Tonga	8479
Arménsky	7289	Esperanto	6979	Indonézsky	7378	Malayalam	7776	Sanskrit	8365	Turecký	8482
Assamese	6583	Estónsky	6984	Interlingua	7365	Maurásky	7773	Škótska Gaelština	7168	Turkménsky	8475
Aymara	6588	Fajerština	7079	Írsky	7165	Marátsky	7782	Srbský	8382	Jazyk Twi	8487
Azerbajdžánsky	6590	Fiji	7074	Taliany	7384	Moldavský	7779	Srbo-chorvátsky	8372	Ukrajinský	8575
Baškirský	6665	Fínsky	7073	Japončina	7465	Mongolský	7778	Jazyk Shona	8378	Urdu	8582
Baskický	6985	Francúzsky	7082	Kanadský	7578	Nauru	7865	Jazyk Sindhi	8368	Uzbeký	8590
Bengálsky	6678	Fríština	7089	Kašmírsky	7583	Nepálsky	7869	Singhálsky	8373	Vietnamsky	8673
Bhutánčina	6890	Haličský	7176	Kazašský	7575	Nórsky	7879	Slovenský	8375	Jazyk Volapük	8679
Jazyk Bihary	6672	Gruzínsky	7565	Kirkizký	7589	Orijský	7982	Slovinský	8376	Welština	6789
Bretónsky	6682	Nemecký	6869	Kórejský	7579	Pandžábsky	8065	Španielsky	6983	Jazyk Wolof	8779
Bulharský	6671	Grécky	6976	Kurdský	7585	Paštúnsky	8083	Sudánsky	8385	Jazyk Xhosa	8872
Barmský	7789	Grónsky	7576	Laoština	7679	Perzský	7065	Swahilský	8387	Jidiš	7473
Bieloruský	6669	Guarani	7178	Latincina	7665	Poľský	8076	Švédsky	8386	Jazyk Yoruba	8979
Čínsky	9072	Gujarati	7185	Lotyšský	7686	Portugalský	8084	Jazyk Tagalog	8476	Jazyk Zulu	9085

## Kódy krajín

Z tohto zoznamu vyberte kód krajiny.

Oblasť	Kód	Oblasť	Kód	Oblasť	Kód	Oblasť	Kód	Oblasť	Kód	Oblasť	Kód
fganistan	AF	Kostarika	CR	Grónsko	GL	Maldívy	MV	Paraguaj	PY	Srí Lanka	LK
Argentína	AR	Chorvátsko	HR	Hong Kong	HK	Mexiko	MX	Filipíny	PH	Švédsko	SE
Austrália	AU	Česká republika	CZ	Maďarsko	HU	Monako	MC	Poľsko	PL	Švajčiarsko	CH
Rakúsko	AT	Dánsko	DK	India	IN	Mongolsko	MN	Portugalsko	PT	Taiwan	TW
Belgicko	BE	Ekvádor	EC	Indonézia	ID	Maroko	MA	Rumunsko	RO	Thajsko	TH
Bután	BT	Egypt	EG	Izrael	IL	Nepál	NP	Ruská Federácia	RU	Turecko	TR
Bolívia	BO	Salvádor	SV	Taliany	IT	Holandsko	NL	Saudská Arábia	SA	Uganda	UG
Brazília	BR	Etiópia	ET	Jamajka	JM	Holandské Antily	AN	Senegal	SN	Ukrajina	UA
Kambodža	KH	Fidži	FJ	Japonsko	JP	Nový Zéland	NZ	Singapur	SG	Spojené štáty	US
Kanada	CA	Fínsko	FI	Keňa	KE	Nigéria	NG	Slovenská republika	SK	Uruguay	UY
Chile	CL	Francúzsko	FR	Kuvajt	KW	Nórsko	NO	Slovinsko	SI	Uzbekistan	UZ
Čína	CN	Nemecko	DE	Líbya	LY	Omán	OM	Južná Afrika	ZA	Vietnam	VN
Kolumbia	CO	Veľká Británia	GB	Luxembursko	LU	Pakistán	PK	Južná Kórea	KR	Zimbabwe	ZW
Kongo	CG	Grécko	GR	Malajzia	MY	Panama	PA	Španielsko	ES		

# Odstraňovanie porúch

PROBLÉM	PRIČINA	JEHO ODSTRÁNENIE
Bez napájania.	Napájací kábel je odpojený.	Zapojte napájací kábel do elektrickej zásuvky v stene.
Žiadny obraz.	Televízny prijímač nie je nastavený na prijímanie DVD signálu.	Vyberte príslušný video vstupný režim na TV, tak aby sa obraz zo zariadenia zobrazil na TV obrazovke.
	Video káble nie sú riadne zapojené.	Video káble dobre pripojte na TV a zariadenie.
DVD/ CD sa neprehráva.	V DVD prijímači nie je vložený žiadny disk.	Vložte disk.
	V DVD prijímači je vložený disk, ktorý sa nedá prehrať.	Vložte disk, ktorý sa dá prehrať. (skontrolujte typ disku, farebný systém a kód krajiny).
	Disk je vložený opačne.	Disk vložte potlačenou stranou nahor.
	Na obrazovke je otvorená ponuka nastavenia.	Stlačte <b>SETUP</b> , aby sa zatvorila ponuka obrazovky.
	Zobrazí sa rodičovská zámka, ktorá zabraňuje prehrávaniu DVD diskov s určitým hodnotením.	Zadajte heslo alebo zmeňte stupeň hodnotenia disku.
Radio stations can't be tuned in properly.	Disk je špinavý.	Prečistite povrch disku použitím mäkkej látky.
	Prístroj sa nachádza veľmi blízko pri TV, čo spôsobuje spätnú väzbu.	Presuňte zariadenie a audio komponenty ďalej od televízora.
Nie je možné riadne naladiť rádiostanice.	Anténa je umiestnená alebo pripojená zle.	Pokiaľ je to potrebné, pridajte externú anténu.
	Signál rádiostanice je príliš slabý.	Naladte rádiostanicu manuálne.
	Neboli prednastavené žiadne stanice alebo boli vymazané (pri ladení predvolených staníc).	Na predvolenie niektorých rádiostaníc.
Diaľkový ovládač riadne nefunguje/alebo vôbec nefunguje.	Diaľkové ovládanie nie je priamo nasmerované na jednotku.	Nasmerujte diaľkový ovládač priamo na DVD prijímač.
	Diaľkové ovládanie je veľmi ďaleko od zariadenia.	Diaľkové ovládanie používajte do vzdialenosti 7 m od zariadenia.
	Medzi diaľkovým ovládačom a DVD prijímačom je umiestnená nejaká prekážka.	Odstráňte túto prekážku.
	Batérie v diaľkovom ovládaní sú vybité.	Vymeňte batérie za nové.



## Typy prehrávacích diskov

Type	LOGO
<b>DVD-VIDEO:</b> Disky ako sú filmové, ktoré sa dajú zakúpiť alebo požičať.	
<b>DVD-R:</b> V režime video a len finalizované.	
<b>DVD-RW:</b> V režime video a len finalizované. DVD VR finalizovaný formát nie je možné prehrať na tomto zariadení.	
<b>DVD+R:</b> V režime video podporuje tiež dvojvrstvové disky.	
<b>DVD+RW:</b> Len v režime video	
<b>Audio CD:</b> Hudobné CD alebo CD-R/ CD-RW v hudobnom CD formáte, ktoré je možné zakúpiť.	
Toto zariadenie prehráva DVD R/ RW a CD-R/ RW, ktoré obsahujú audio tituly, DivX, MP3, WMA a/ alebo JPEG súbory. Niektoré DVD R/ RW alebo CD-R/ CD-R nie je možné na tomto zariadení prehrať vzhľadom na kvalitu alebo stav disku alebo vzhľadom na vlastnosti záznamového zariadenia a autorizácie softvéru.	

“Dolby” and the double-D symbol are trademarks of Dolby Laboratories. Manufactured under license from Dolby Laboratories.

## Značka na displeji

“” sa môže objaviť na displeji počas činnosti a oznamuje, že funkcia popísaná v tejto používateľskej príručke nie je dostupná na danom DVD video disku.

## Kód krajiny

Kód krajiny je vytlačený na zadnej strane tohto zariadenia. Toto zariadenie prehráva len DVD disky, ktoré sú označené rovnako ako označenie na zadnej časti zariadenia alebo sú označené ako „ALL(VŠETKO)“.

- Väčšina diskov nesie značku zemegule s jedným alebo viacerými číslami na nej, viditeľné na obale. Toto číslo sa musí zhodovať s kódom krajiny na vašom zariadení, inak disk nebude prehrávací.
- Ak sa pokúsite prehrať DVD s iným kódom krajiny ako je na vašom prehrávači, na TV obrazovke sa objaví správa „Check Regional Code“ (Skontrolujte kód krajiny).

## Autorské práva

Je zákonom zakázané kopírovať, vysielat' a rozširovat' použitím kábla ako aj verejne prehravat' alebo požičiat' materiály chránené autorskými právami bez povolenia. Tento výrobok má funkciu ochrany proti kopírovaniu, ktorá bola vyvinutá spoločnosťou Macrovision. Signály ochrany proti kopírovaniu sú nahrané na niektorých diskoch. Pri nahrávaní alebo prehrávaní filmov z takýchto diskov bude znieť šum. Tento výrobok obsahuje technológiu na ochranu autorských práv, chránenú americkými patentmi a inými autorskými právami. Použitie tejto technológie na ochranu autorských práv musí byť schválené spoločnosťou Macrovision a je určené na domáce a iné vymedzené účely prezerania, pokiaľ nie je inak povolené spoločnosťou Macrovision. Reverzné inžinierstvo alebo rozerovanie je zakázané.

**SPOTREBITELIA BY MALI VZIAŤ NA VEDOMIE, ŽE NIE VŠETKY TELEVÍZNE PRIJÍMAČE S VYSOKÝM ROZLIŠENÍM SÚ PLNE KOMPATIBILNÉ S TÝMTO VÝROBKOM A MÔŽU SPÔSOBIŤ NEŽIADUCE VÝJAVY NA OBRAZE. V PRÍPADE 525 ALEBO 625 POSTUPNÉHO RIADKOVANIA MÔŽU NASTAŤ PROBLÉMY Z OBRAZOM, ODPORÚČAME POUŽÍVATEĽOVI PRESTAVIŤ ROZLIŠENIE NA „ŠTANDARDNÉ ROZLIŠENIE“. V PRÍPADE, ŽE MÁTE NEJAKÉ ĎALŠIE OTÁZKY VO VZŤAHU KU KOMPATIBILITE TV ZARIADENIA S TÝMTO MODELOM (525p A 625p) JEDNOTKY, PROSÍM KONTAKTUJTE NAŠE CENTRUM ZÁKAZNÍCKYCH SLUŽIEB.**

Musíte nastaviť možnosť formátu disku na [Mastered], aby boli disky kompatibilné s LG prehrávačmi pri formátovaní prepisovacích diskov. Keď nastavujete možnosť na Live File System, nemôžete ju používať na LG prehrávačoch. (Mastered/ Live File System : Systém formátu disku pre Windows Vista)

## Špecifikácie

### Všeobecne

Zdroj napájania	Podľa nálepky.
Spotreba energie	Podľa nálepky.
Čistá váha	1.68 kg
Vonkajšie rozmery (W x H x D)	150 x 205 x 212 mm
Napájanie zbernice (USB)	Jednosm. 5 V $\overline{=}$ 500 mA
Pracovná teplota	5 °C - 35 °C
Pracovná vlhkosť	5% - 85%
Výstupný výkon	5 W + 5 W
T.H.D	0.5 %

### Tuner

FM Rozsah ladenia	87.5 - 108.0 MHz alebo 87.50 - 108.00 MHz
AM Rozsah ladenia (voliteľné)	522-1620kHz alebo 520-1710kHz

### DVD/CD

Frequency response	100 Hz - 18 kHz
Signal-to-noise ratio	60 dB
Dynamic range	55 dB

### Reproduktory (XBS14V)

Typ	1cestný1 repr.
Odpor	6 $\Omega$
Menovitý vstupný príkon	5 W
Maximálny vstupný príkon	10 W
Čisté rozmery (ŠxVxH)	130 x 205 x 156 mm
Čistá hmotnosť (1EA)	0.9 kg

**Dizajn a špecifikácia podliehajú zmene bez predchádzajúceho upozornenia.**