

## Mjere predostrožnosti



### MJERE OPREZA

OPASNOST STRUJNOG  
UDARA NE OTVARAJ

**OPREZ:** ZA SMANJENJE OPASNOSTI OD STRUJNOG UDARA NE SKIDAJTE POKLOPAC (PREDNJI ILI STRAŽNJI). U UNUTRAŠNOSTI UREĐAJ NEMA DIJELOVA KOJE MOŽE POPRAVLJATI SAM KORISNIK. POPRAVKE OSTAVITE KVALIFICIRANOM OSOBLJU.



Simbol munje unutar istostraničnog trokuta namijenjen je kako bi upozorio korisnika na prisutnost neizoliranog opasnog napona unutar uređaja, a koji može biti dovoljne magnitude da za ljude stvori rizik od električnog šoka.



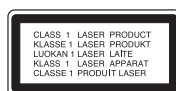
Simbol uskličnika unutar istostraničnog trokuta namijenjen je kako bi upozorio korisnika na prisutnost važnih uputa za operacije i održavanje (servisiranje) u knjižicama koje dolaze uz uređaj.

**UPOZORENJE:** KAKO BISTE SPRIJEČILI POŽAR ILI STRUJNI UDAR NE IZLAŽITE OVAJ PROIZVOD KIŠI NITI VLAZI.

**UPOZORENJE:** Ne uključujte ovaj uređaj u ograničeno zatvorenim prostorima, kao što su na primjer police za knjige i slično.

**OPREZ:** Ne smijete začepljavati otvore za ventilaciju. Instaliranje izvedite u skladu s preporukama proizvođača.

Priključci i otvori u ormaru namijenjeni su za ventiliranje i da osiguraju pouzdan rad uređaja i da zaštiti uređaj od pregrijavanja. Otvori se ne smiju blokirati stavljanjem uređaja na krevet, ležaj, tepih ili neku drugu sličnu površinu. Ovaj se proizvod ne treba stavljati u ugrađene instalacije kao što su police za knjigu ili ormar osim kad je osigurana kvalitetna ventilacija ili to savjetuje proizvođač.



### OPREZ:

U ovom uređaju primijenjen je laserski sustav.

Kako biste osigurali ispravnu uporabu ovog uređaja, molimo vas da pažljivo pročitate ovaj priručnik za korisnike i sačuvate ga za buduće potrebe. Bude li uređaju potrebna intervencija za održavanje, kontaktirajte ovlaštenu servisnu centar.

Upotreba kontrolnih tipki, podešavanja, ili pokretanje postupaka osim onih ovdje navedenih može dovesti do opasne izloženosti radijaciji.

Kako biste spriječili izravnu izloženost laserskim zrakama, ne otvarajte poklopac. Kad se poklopac otvori, radijacijske zrake postaju vidljive. NE GLEDAJTE U ZRAKE.

**OPREZ:** Uređaj ne smije biti izložen vodi (kapanje ili pljuštanje) niti bi predmeti ispunjeni tekućinom, kao na primjer, vaze, smjele biti blizu uređaja ili postavljene na uređaj.

# HRVATSKI

### PAŽNJA u vezi s napojnim kabelom

**Za većinu se kućanskih aparata preporuča da budu uključeni u posebni strujni krug;**

To znači da bi strujni krug jedne utičnice trebao napajati samo jedan kućanski aparat, te se u njega ne bi trebali uključiti dodatni strujni krugovi i dodatne utičnice. Kako biste imali potpune informacije, provjerite na stranici specifikacija ovog priručnika za korisnike.

Ne preopterećujte zidne strujne utičnice. Preopterećene zidne strujne utičnice, labavo pričvršćene ili oštećene zidne strujne utičnice, oštećeni produžni kabeli, nategnuti napojni kabeli ili oštećena ili napuknuta izolacija žica mogu biti opasni. Bilo koja od navedenih situacija može dovesti do strujnog udara ili izbijanja požara. Povremeno provjeravajte kabel Vašeg kućanskog aparata, i ukoliko se na njemu vidi ikakvo oštećenje ili tragovi propadanja, isključite kabel iz utičnice, kućanski aparat više nemojte koristiti, te kabel zamijenite novim istog proizvođača kod vašeg servisera.

Zaštite napojni kabel kućanskog aparata od fizičke ili mehaničke zlouporabe, kao na primjer od frkanja, natezanja, udaranja, zatvaranja vratima ili nagazivanja. Posebno pazite na utikač, zidne utičnice i na mjesto gdje napojni kabel izlazi iz kućanskog aparata.

Kako biste odspojili napajanje iz utičnice, povucite prema van utikač napojnog kabela. Kada postavljate uređaj pazite da je utikač lako dostupan.

Uređaj je opremljen prijenosnom baterijom ili akumulatorom.

**Siguran način vadenja baterije iz uređaja:** Izvadite staru bateriju, slijedite korake obrnutim redoslijedom u odnosu na stavljanje. Staru bateriju odložite u odgovarajući spremnik u određenim odlagalištima, kako bi spriječili zagađenje okoliša i moguće opasnosti za zdravlje ljudi i životinja. Baterije ne odlažite zajedno s drugim otpadom. Za baterije i akumulatore se preporučuje uporaba lokalnih sustava, bez plaćanja nadoknade.

Baterija se ne smije izlagati prevelikoj temperaturi sunca, vatre i drugih izvora topline.

### Uklanjanje starog aparata



1. Ako se na proizvodu nalazi simbol prekrizane kante za smeće, to znači da je proizvod pokriven europskom direktivom 2002/96/EC.
2. Električni i elektronski proizvodi ne smiju se odlagati zajedno s komunalnim otpadom, već u posebna odlagališta koja je odredila vlada ili lokalne vlasti.
3. Pravilno odlaganje starog proizvoda spriječit će potencijalne negativne posljedice po okoliš i zdravlje ljudi.
4. Podrobnije informacije o odlaganju starog proizvoda potražite u gradskom uredu, službi za odlaganje otpada ili u trgovini u kojoj ste kupili proizvod.




**CE** Ovaj proizvod proizveden je prema Direktivi EMC-a 2004/108/EC i Direktivi o niskom naponu 2006/95/EC.

### Europski predstavnik :

LG Electronics Service Europe B.V.  
Veluwezoom 15, 1327 AE Almere,  
The Netherlands (Tel : +31-036-547-8940)



## Sadržaj

|   |  |     |
|---|--|-----|
|  | Podešavanje                                  | 3   |
|   | Glavna jedinica                              | 3   |
|   | Daljinski upravljač                          | 4   |
|  | Slušanje CD-a                                | 5   |
|   | Slušanje radija                              | 5-6 |
|   | Slušanje glazbe s vanjskog uređaja           | 6   |
|   | Upotreba USB uređaja                         | 6   |
|   | Podešavanje sata                             | 7   |
|   | Uživanje u prije programiranom zvučnom polju | 7   |
|   | Snimanje na USB                              | 8   |
|  | Otklanjanje teškoća                          | 9   |
|   | Specifikacija                                | 9   |

\*Podešavanje GLASNOĆE (VOLUME)



Pomaknite svoj prst oko dodirnog kotačića.

Snimanje neovlaštenih kopija ili materijala zaštićenog protiv snimanja, uključujući programe za računala, datoteke, emitirani program ili snimljenu glazbu može biti kršenje autorskih prava i prema tome može biti kažnjivo djelo. Ova se oprema ne smije koristiti u takve svrhe.

**Budite odgovorni**  
Poštujete autorska prava

### Predostrožnosti kod upotrebe dodirnih tipki

- Dodirne tipke upotrebljavajte suhim i čistim rukama. U vlažnoj sredini, prije dodirivanja tipki obrišite vlagu s dodirnih tipki.
- Ne pritišćite jako dodirne tipke kako bi radile. Ako primijenite previše snage, možete oštetiti senzor dodirnih tipki.
- Dodirnite tipku koju želite uključiti kako bi pokrenuli željenu funkciju.
- Pazite da na dodirnim tipkama ne upotrebljavate vodiče kao što su metalni predmeti, tako može doći do kvara na uređaju.

**Prije priključivanja, rada ili podešavanja uređaja, molimo pažljivo i u cijelosti pročitajte ovaj priručnik za korisnika.**

## Podešavanje

### 1 Priključivanje prednjih zvučnika

Priključite kablove zvučnika na priključke za zvučnike.

Crni kraj svake žice priključite na priključke s oznakom - (minus), a drugi kraj priključite na priključke s oznakom + (plus).

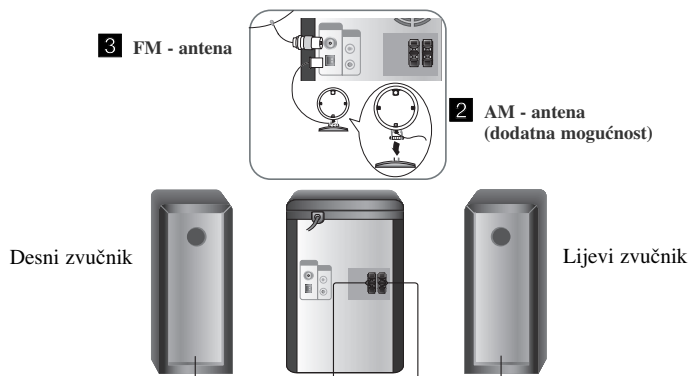
### 2 Postavite AM kružne antene na postolje (AM dodatna mogućnost)

Priključite AM kružnu antenu na uređaj.

### 3 Priključite FM antenu

Prijem signala bit će najbolji kada se oba slobodna kraja antene rašire u ravnu vodoravnu liniju.

### 4 Ukopčajte utikač u zidnu utičnicu



### NAPOMENE:

- Ako TV ekran izgubi boju ne postavljajte zvučnike bliže od 30 cm u odnosu na TV.
- Pazite da uskladite polove na kablovima za zvučnike s polovima na priključcima: + na + i - na -. Ako polovi nisu usklađeni, zvuk će biti izobličen i bez baze.

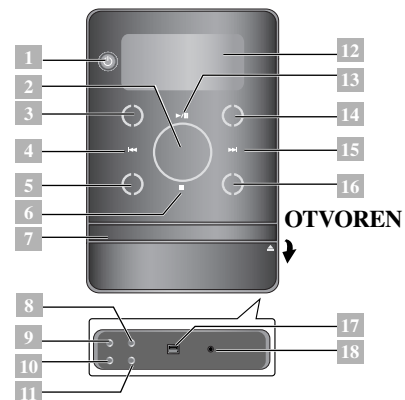
### Pripazite na sljedeće

Pripazite da djeca ne guraju ruke ni predmete u

\*otvor zvučnika.

\*Otvor zvučnika: Udubina za bas zvuk na zvučniku (priloženo).

## Glavna jedinica



1. **POWER** Uključeno/isključeno
2. **VOLUME**  
Upravlja glasnošću kada se koristi bilo koja funkcija.
3. **FUNC.**  
Mijenjanje funkcija
4. **SKIP** (TUN. -) (TUNER)  
Snimanje na USB
5. **USB REC.**  
Snimanje na USB
6. **PLADANJ ZA DISK**  
Zaustavlja reprodukciju ili snimanje
7. **EQ master/ DEMO**
8. **CLOCK**  
Podešava sat i provjerava vrijeme.
9. **TIMER**  
Pomoću TIMER funkcije možete uključiti ili isključiti CD, USB reprodukciju i prijem TUNER-s u željeno vrijeme.
10. **SET/ RDS(DODATNA MOGUĆNOST)**  
Potvrđuje vrijeme koje ste odabrali kod postavljanja sata.
11. **PROZOR DISPLEJA**
12. **PLAY/PAUSE**  
MO./ ST. (MONO/ STEREO)
13. **XDSS plus**  
(Extreme Dynamic Sound System- Izuzetno dinamičan sustav zvuka)  
Osnažite visoke tonove, bas i surround zvučni efekt.  
**MP3 Opt.**  
Poboljšava zvuk komprimiranih MP3 datoteka kako bi se poboljšao bas zvuk.
14. **SKIP** (TUN. +) (TUNER)
15. **OPEN/ CLOSE**
16. **USB konektor**
17. **PHONES**  
(Priključak za slušalice :  $\varnothing$  3.5mm)

## Daljinski upravljač

|                                     |  |  |
|-------------------------------------|--|--|
|                                     | <b>POWER</b> Uključeno/isključeno  |  |
| <b>SLEEP</b>                        | <b>Uspavljivanje uz glazbu s uređaja</b><br>Pritisnite jednom ili više puta <b>SLEEP</b> za odabir vremena odgađanja od 10 do 180 minuta, nakon kojeg će se uređaj isključiti.   |  |
| <b>INFO</b>                         | <b>Pogledajte informaciju o glazbi.</b><br>MP3/WMA datoteke često dolaze s informacijama (tag). Tag nosi informaciju o naslovu, izvođaču, albumu ili vremenu.  |  |
| <b>REPEAT /RANDOM</b>               | <b>Ponavljano ili nasumično slušanje snimki.</b>   |  |
|                                     | <b>Odabir radio stanice.</b><br>Traži odsječak unutra snimke.<br>Prelazi brzo nazad ili naprijed.  |  |
|                                     | <b>Pokreće ili zaustavlja reprodukciju (MONO/ STEREO)</b>  |  |
|                                     | <b>Zaustavlja reprodukciju ili snimanje</b>  |  |
| <b>RDS/ PTY (dodatna mogućnost)</b> | <b>RDS (Radio Data System)</b><br>Traži radio stanice prema vrsti programa   |  |
|                                     | <b>Tipka za snimanje</b>   |  |
| <b>F (FUNCTION)</b>                 | <b>Mijenjanje funkcija.</b>  |  |
| <b>EQ</b>                           | <b>Podешavanje kvalitete zvuka</b><br>Možete birati impresije zvuka.   |  |
| <b>LG EQ</b>                        | Pomoću LG EQ možete odabrati prirodnu ili lokalnu specijalizaciju ekvalizatora.  |  |
|                                     | <b>Potražite folder s MP3/WMA datotekama</b><br>Kada se reproducira CD koji sadrži MP3/WMA datoteke u nekoliko foldera pritisnite <b>FOLDER•PRESET</b> kako biste odabrali folder koji želite reproducirati.<br><b>Za radio stanicu odaberite 'prije memorirani (preset) broj'</b> |  |
| <b>+ VOL</b>                        | Upravlja glasnoćom kada se koristi bilo koja funkcija.   |  |
| <b>PROGRAM/ MEMO.</b>               | <b>Sprema radio stanice</b><br>Ako ste radio stanice memorirali pomoću <b>PROGRAM/MEMO.</b> , stanice možete prelistavati kako bi jednu odabrali.<br><b>Slušajte snimku u bilo kojem redosljedu</b>  |  |
|                                     | <b>Privremeno zaustavlja zvuk</b><br>Ponovo pritisnite tipku kako biste vratili zvuk.  |  |



### Stavite bateriju u daljinski upravljač

Pazite da + (plus) i - (minus) polovi na bateriji budu usklađeni s polovima na daljinskom upravljaču. (veličina AAA)

### Slušanje CD-a

Na ovom uređaju se mogu reproducirati Audio CD-i i MP3/ WMA CD-i.

|  | NA UREDAJU | NA DALJINSKOM |
|--|------------|---------------|
| <b>1. Otvorite CD vrata</b>  | ▲          | -             |
| <b>2. Umetnite CD:</b> Najlepnic gore.   | -          | -             |
| <b>3. Zatvorite CD vrata</b>   | ▲          | -             |
| <b>4. Odaberite CD funkciju:</b><br>Na displeju će se prikazati ukupan broj snimki (datoteka). | FUNC.      | FUNCTION      |
| <b>5. Pokrenite CD reprodukciju</b>  | ▶/         | ▶/            |
| <b>6. Zaustavite CD reprodukciju</b>   | ■          | ■             |

### Slušanje CD-a – što još možete

#### Traženje odsječka unutar snimke

Držite ◀◀/▶▶ na uređaju ili ◀◀/▶▶ na daljinskom upravljaču tijekom reprodukcije i otpustite tipku na željenom mjestu koje ćete slušati.

#### Popis programa

Redom možete slušati najviše 20 snimki na CD-u.

- 1 Umetnite CD i pričekajte da se učita.
- 2 Pritisnite **PROGRAM/MEMO.** na daljinskom upravljaču u stop stanju.
- 3 Pritisnite ◀◀/▶▶ na uređaju ili ◀◀/▶▶ na daljinskom upravljaču za odabir snimke.
- 4 Pritisnite ponovo **PROGRAM/MEMO.** za spremanje i odabir sljedeće snimke.
- 5 Pritisnite ▶/|| za reprodukciju glazbenih datoteka na popisu programa.
- 6 Za brisanje odabira pritisnite ■, **PROGRAM/MEMO.**, a zatim ■.

#### O MP3/WMA

**Kompatibilnost MP3/WMA diska s ovim uređajem ograničena je prema slijedećem:**

- Frekvencija uzorka 32 - 48kHz (MP3), 32 - 48kHz (WMA)
- Bit brzina 32 - 320kbps (MP3), 40 - 320kbps (WMA)
- CD-R fizički format trebao bi biti "ISO 9660/ JOLIET"
- Ako snimate MP3/WMA datoteku pomoću softvera koji ne može načiniti sistem datoteke, na primjer "Direct CD", itd, MP3 datoteku bit će nemoguće reproducirati. Preporučujemo da koristite program "Easy-CD Creator", koji stvara sistem datoteka ISO 9660.
- Ne upotrebljavajte posebne znakove kao što su "/ : \* ? " < >" i slično.
- Čak i ako je ukupni broj datoteka na disku iznad 1 000, bit će prikazano samo do 999 datoteka.

### Slušanje radija

Pazite da su obje antene FM i AM (dodatna mogućnost) priključene.

|   | NA UREDAJU | NA DALJINSKOM |
|---|------------|---------------|
| <b>1. Odaberite FM ili AM (dodatna mogućnost)</b>   | FUNC.      | FUNCTION      |
| <b>2. Odaberite radio stanicu</b>   | ◀◀/▶▶      | TUN.- / TUN.+ |
| <b>3. Spremanje radio stanice:</b><br>Na displeju će se prikazati prije memorirani (preset) broj. | -          | PROGRAM/MEMO. |
| <b>4. Odabir preset broja</b>   | -          | FOLDER•PRESET |
| <b>5. Za potvrdu pritisnite:</b> Spremiti se može najviše 50 radio stanica.                       | -          | PROGRAM/MEMO. |
| <b>6. Odabir 'spremljene' stanice</b>   | -          | FOLDER•PRESET |

### Slušanje radija – što još možete

#### Automatsko traženje radio stanica

- 1 Pritisnite i držite ◀◀/▶▶ na uređaju ili TUN.- / TUN.+ na daljinskom upravljaču duže od 0,5 sekunde.
- 2 Prijemnik će početi automatski tražiti stanice, a zaustavit će se kada pronađe stanicu.

#### Brisanje svih spremljenih stanica

- 1 Pritisnite i držite **PROGRAM/MEMO.** na daljinskom upravljaču dvije sekunde. Prikazuje se "ERASE ALL".
- 2 Pritisnite **PROGRAM/MEMO.** na daljinskom upravljaču kako bi obrisali sve spremljene stanice.

#### Poboljšanje slabog FM prijema

Pritisnite ▶/|| (MONO/STEREO) na daljinskom upravljaču. Tako će prijemnik prijeći iz stereo u mono način rada što obično poboljšava prijem signala.

**Pogledajte informaciju o vašoj radio stanici - DODATNA MOGUĆNOST**

FM prijemnik je opremljen Radio Data System (RDS) funkcijom. To pokazuju **RDS** slova na zaslonu zajedno s informacijom o radio stanici koju slušate. Pritisnite nekoliko puta **RDS** na daljinskom upravljaču kako bi vidjeli informaciju.

**PTY** - Vrsta programa, kao što su vijesti, sport, jazz.

**RT** - Radio tekst, naziv radio stanice.

**CT** - Upravljanje vremenom, vrijeme na mjestu radio stanice.

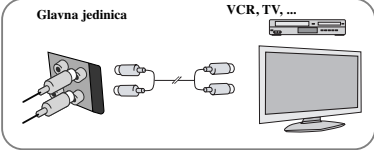
**PS** - Naziv usluge programa, naziv kanala.

Radio stanice možete tražiti po vrsti programa pritiskom na **RDS**.

Na zaslonu će se prikazati zadnje korišteni **PTY**. Pritisnite jednom ili više puta **PTY** kako bi odabrali željenu vrstu programa. Pritisnite i držite **◀◀/▶▶**. Prijemnik automatski počinje traženje. Traženje se zaustavlja kada se pronade stanica.

**Slušanje glazbe s vanjskog uređaja**

Uređaj se može koristiti za reprodukciju glazbe s brojnih vanjskih uređaja.

|   | NA UREDAJU   | NA DALJINSKOM   |
|---|--------------|-----------------|
| <b>1. Priključite</b> vanjski uređaj na <b>AUX IN</b> priključak na uređaju.<br>> Ako vaš TV ima samo jedan izlaz za audio (MONO) priključite na lijevi (bijeli) audio priključak na uređaju. |              |                 |
|   | -            | -               |
| <b>2. Uključite uređaj.</b>   | ⏻            | ⏻               |
| <b>3. Odaberite AUX funkciju.</b>   | <b>FUNC.</b> | <b>FUNCTION</b> |
| <b>4. Uključite vanjski uređaj i pokrenite reprodukciju.</b>  | -            | -               |

6

**Upotreba USB uređaja**

Reproducirati možete medijske datoteke koje su spremljene na USB uređaju ako USB uređaj priključite na USB priključak na uređaj. Ako želite upotrebljavati neku drugu funkciju uređaja, pogledajte odjeljak CD reprodukcija.

|   | NA UREDAJU   | NA DALJINSKOM   |
|---|--------------|-----------------|
| <b>1. Priključite USB uređaj na USB priključak na ovom uređaju.</b>                             | -            | -               |
| <b>2. Odaberite USB funkciju.</b>   | <b>FUNC.</b> | <b>FUNCTION</b> |
| <b>3. Odaberite datoteku koju želite reproducirati.</b>   | -            | -               |
| <b>4. Pokrenite reprodukciju.</b>   | ▶/           | ▶/              |
| <b>5. Za stop pritisnite</b>  | ■            | ■               |
| <b>6. Prije vadenja prijenosnog USB uređaja, rad uređaja promijenite u neku drugu funkciju.</b> | <b>FUNC.</b> | <b>FUNCTION</b> |

**Kompatibilni USB uređaji**

- MP3 player : Flash vrsta MP3 playera
- USB Flash pogon : Uređaji koji podržavaju USB 2.0 ili USB 1.1
- Ovisno o uređaju USB funkcija možda neće biti moguća.

**Zahtjevi u odnosu na USB uređaj**

- Ne podržavaju se uređaji koji zahtijevaju instaliranje dodatnog programa kada se priključe na računalo.

**Obратите pažnju na sljedeće.**

- **Ne vadite USB uređaj tijekom njegovog rada.**
- Za USB uređaje velikog kapaciteta, bit će potrebno više od nekoliko minuta za njihovo pretraživanje.
- Napravite sigurnosnu kopiju podataka kako ne bi izgubili podatke.
- Ako koristite produžni kabel za USB ili USB hub, USB uređaj se možda neće moći prepoznati.
- Ne podržava se upotreba NTFS sustava datoteka. (Podržava se samo FAT (16/ 32) sustav datoteka.)
- Uređaj se ne podržava ako je ukupan broj datoteka 1000 ili više.
- Ne podržavaju se vanjski HDD, zaključani uređaji ili vrsta tvrdih USB uređaja.
- USB priključak na uređaju se ne može koristiti za priključivanje na PC računalo. Uređaj se ne može koristiti za spremanje podataka.

### Podešavanje sata

|   | NA UREDAJU |
|---|------------|
| 1. Uključite uređaj   |            |
| 2. Pritisnite najmanje 2 sekunde  | CLOCK      |
| 3. Odaberite jedno od<br>AM 12:00 (12 satni displej) ili: 0:00 (za 24 satni displej). |            |
| 4. Potvrdite odabrano   | SET        |
| 5. Odaberite sate   |            |
| 6. Pritisnite   | SET        |
| 7. Odaberite minute   |            |
| 8. Pritisnite   | SET        |

#### Upotreba player-a kao budilice

- 1 Uključite uređaj.
- 2 Pritisnite i držite **TIMER**. Treptat će svaka funkcija, EX) TUNER, CD.....
- 3 Pritisnite **SET** kada se pokaže funkcija uz koju se želite buditi.
- 4 Odaberite jednu od funkcija pritiskom na **SET**.
- 5 Prikazat će se "ON TIME". Zatim možete postaviti vrijeme uključnja alarma. Pritisnite za mijenjanje sati i minuta i **SET** za spremanje.
- 6 Prikazat će se "OFF TIME". Zatim možete postaviti vrijeme u kojem će se funkcija zaustaviti. Pritisnite za mijenjanje sati i minuta i **SET** za spremanje.
- 7 Prikazat će se glasnoća (VOL) uz koju se želite buditi. Upotrijebite za mijenjanje glasnoće i **SET** za spremanje. Ikona sata " " prikazuje da je alarm postavljen.
- 8 Pritisnite dva puta tipku **TIMER**. Možete provjerite postavljeno stanje podešavanja.

#### NAPOMENE:

- Ako ste podesili vrijeme, pritiskom na tipku **CLOCK** možete provjeriti vrijeme čak i kad je player isključen.
- Ako ste podesili vrijeme i alarm, pritiskom na tipku **CLOCK** možete provjeriti ikonu za alarm " " čak i kad je player isključen.

#### ZATAMNENJE

Pritisnite jednom **SLEEP**. LED (svjetleće diode) na prednjoj ploči će se isključiti i prozor zaslona će biti za pola manje osvijetljen. Za poništenje pritisnite više puta **SLEEP** sve dok se zatamnjene ne isključi.

### Uživanje u prije programiranom zvučnom polju

Sustav ima brojna prije postavljena surround zvučna polja. Pomoću **EQ/LG EQ/ EQ master** možete odabrati željeni modus zvuka. Prikazane stavke za ekvalizator se mogu razlikovati ovisno o izvorima zvuka i efektima.

| NA DISPLEJU                         | Opis  |
|-------------------------------------|---|
| NATURAL                             | Uživati možete u prirodnom zvuku.   |
| Lokalno specijalizirani ekvalizator | Regionalno prilagođeni efekt zvuka. (DANGDUT/ ARABIC/ PERSIAN/ INDIA/ REGUETON/ MERENGUE/ SALSA/ SAMBA)                                 |
| AUTO EQ                             | Ostvaruje zvuk ekvalizatora koji je najbliži žanr koji uključen u MP3 ID3 Tagu same pjesme.   |
| POP CLASSIC JAZZ ROCK               | Program koji stvara entuzijastičnu atmosferu zvuka, stvarajući osjećaj da se nalazite na pravom rock, pop, jazz ili klasičnom koncertu. |
| MP3 Opt.                            | Ova funkcija je prilagođena za MP3 datoteke. Poboljšava bas zvuk.   |
| XDSS (ON)                           | Pojačava srednje i bas tonove i surround zvučni efekt.  |
| VIRTUAL                             | Služi za uživanje u virtualnijem surround zvuku.  |
| NORMAL(OFF)                         | Možete slušati zvuk bez efekta ekvalizatora.  |

## Snimanje na USB

Razne izvore zvuka možete snimati na USB.

|  | NA UREDAJU      | NA DALJINSKOM   |
|--|-----------------|-----------------|
| <b>1. Priključite USB na uređaj</b>  | -               | -               |
| <b>2. Odaberite modus u kojem želite snimati.</b><br>Prvo pokrenite reprodukciju zvuka na izvoru | <b>FUNC.</b>    | <b>FUNCTION</b> |
| <b>3. Pokrenite snimanje</b>   | <b>USB REC.</b> | <b>● REC</b>    |
| <b>4. Za zaustavljanje snimanja, pritisnite</b>  | ■               | ■               |

## Snimanje na USB - što još možete učiniti

### Snimanje glazbene datoteke s disk izvora na USB

#### Snimanje jedne snimke -

Ako se USB snimanje vrši tijekom reprodukcije CD-a na USB će se snimiti samo jedna snimka/datoteka.

#### Snimanje svih snimki -

Ako se tipka za snimanje pritisne kada je CD zaustavljen (stop), snimit će se sve snimke/datoteke.

#### Snimanje popisa programa -

USB će snimati snimke koje ste sami odabrali, nakon što ste kreirali svoj program.

### Pauziranje snimanja

Tijekom snimanja, pritisnite **USB REC.** za pauziranje snimanja. Pritisnite

● **REC** za nastavak snimanja. (samo MP3/ WMACD)

### Odabir bit brzine i brzine snimanja

- 1 Pritisnite duže od 3 sekunde **USB REC.** na playeru ili ● **REC** na daljinskom upravljaču.
- 2 Upotrijebite ◀◀ / ▶▶ na playeru ili ◀◀ / ▶▶ na daljinskom upravljaču za odabir bit brzine.
- 3 Pritisnite ponovo **USB REC.** ili ● **REC** za odabir brzine snimanja.

4 Upotrijebite ◀◀ / ▶▶ ili ◀◀ / ▶▶ za odabir željene brzine snimanja.

**X 1 SPEED** (96kbps, 128kbps, 192kbps, 256kbps)

- Glazbu koju snimate istovremeno možete slušati. (samo Audio CD)

**X 2 SPEED** (96kbps, 128kbps)

- Možete snimiti samo glazbenu datoteku. (samo Audio CD)

5 Pritisnite **USB REC.** ili ● **REC** za završetak podešavanja.

### Kada snimate, obratite pažnju na sljedeće

- Tijekom USB snimanja možete provjeriti postotak snimljenog materijala na ekranu (samo MP3/ WMA CD).
- Tijekom MP3/ WMA snimanje nema zvuka.
- Kada tijekom snimanja zaustavite reprodukciju, spremić će se datoteka koja je snimljena do tog trenutka (samo AUDIO CD).
- Ne vadite USB i ne isključujte uređaj tijekom USB snimanja. U protivnom možete snimiti nepotpunu datoteku.
- Ako USB snimanje ne radi, na zaslonu će se prikazati poruka "NO USB", "ERROR", "USB FULL" ili "NO REC".
- Za diskove koji su snimljeni u formatu DTS diska se ne podržava USB snimanje.
- Čitač više kartica ili vanjski HDD se ne mogu koristiti za USB snimanje.
- Datoteka će se snimati s 128 kbps kada snimate duži vremenski period.
- Ako tijekom reprodukcije zaustavite snimanje, eka se neće spremiti.
- U slučaju CD-G, DTS disk, USB snimanje neće raditi.
- Snimiti možete najviše 999 datoteka.
- **Datoteka će se spremiti na sljedeći način.**

| AUDIO CD  | MP3/ WMA  | Drugi izvori   |
|---|---|--|
| ■ CD_REC<br>  TRK 001<br>  TRK 002<br> <br> <br> <br> | ■ FILE_REC<br>  (File name)<br>  (File name)<br> <br> <br> <br> | ■ EXT_REC<br>  AUDIO_001<br>  AUDIO_002<br> <br> <br> <br> |



| Otklanjanje teškoća                   |  |  |
|---------------------------------------|--|--|
| Simptomi                              | Razlog   | Korekcija  |
| <b>Općenito</b>                       |  |  |
| Nema struje.                          | Nije ukopčan električni kabel.                         | Ukopčajte električni kabel.                                |
|                                       | Provjerite je li došlo do nestanka električnog napona. | Provjerite stanja tako da uključite druge uređaje.         |
| Nema zvuka.                           | Provjerite jeste li odabrali pravu funkciju.           | Pritisnite <b>FUNCTION</b> i provjerite odabranu funkciju. |
| <b>CD</b>                             |  |  |
| Uređaj ne počinje s reprodukcijom.    | Umetnut je disk koji se ne može reproducirati.         | Umetnite disk koji se može reproducirati.                  |
|                                       | Disk je uprljan.                                       | Očistite disk.   |
| <b>TUNER</b>                          |  |  |
| Radio stanica se ne može birati.      | Antena je loše postavljena ili nije dobro priključena. | Dobro priključite antenu.                                  |
| <b>Daljinski upravljač</b>            |  |  |
| Daljinski upravljač ne radi pravilno. | Daljinski je previše udaljen.                          | Koristite daljinski na udaljenosti manjoj od 7m.           |
|                                       | Ima prepreka na putu između daljinskog i uređaja.      | Uklonite prepreku.   |
|                                       | Baterija u daljinskom upravljaču je ispražnjena.       | Zamijenite staru bateriju novom.                           |

## Specifikacija

|   |   |
|---|---|
| <b>Općenito</b>                         |   |
| Napajanje                               | Pogledajte glavnu naljepnicu.                           |
| Potrošnja električne energije           | Pogledajte glavnu naljepnicu.                           |
| Neto težina                             | 3,1 kg  |
| Vanjske dimenzije(ŠxVxD)                | 170 x 228 x 250 mm                                      |
| Radna temperatura                       | 5 °C do 35 °C   |
| Radna vlaga                             | 5% do 85 %  |
| <b>Tuner</b>                            |   |
| FM Opseg prijema                        | 87,5 - 108,0 MHz ili<br>87,50 - 108,00 MHz              |
| AM Opseg prijema<br>(dodatna mogućnost) | 522 - 1620 kHz ili 522 - 1710 kHz ili<br>520 - 1710 kHz |
| <b>Pojačalo</b>                         |   |
| Izlazna snaga                           | 30 W + 30 W   |
| T.H.D                                   | 0,7 %   |
| Raspon frekvencije                      | 60 - 20000 Hz   |
| Omjer signala i šuma                    | 75 dB   |
| <b>CD</b>                               |   |
| Raspon frekvencije                      | 40 - 20000 Hz   |
| Omjer signala i šuma                    | 75 dB   |
| Dinamički raspon                        | 80 dB   |
| <b>Zvučnici (FAS64F)</b>                |   |
| Tip                                     | 2 puta 2 zvuč   |
| Otpor                                   | 4 Ω   |
| Ulazna snaga                            | 30 W  |
| Najveća ulazna snaga                    | 60 W  |
| Neto dimenzije(ŠxVxD)                   | 128 x 234 x 240 mm                                      |
| Neto težina (1EA)                       | 2,2 kg  |

Dizajn i specifikacije su predmet podložan promjenama bez upozorenja.