

Varoikeinot



VAROITUS: ÄLÄ IRROTA KANTTA TAI TAKAKANTTA SÄHKÖISKUN VAARAN VÄLTÄMISEKSI. LAITTEEN SISÄLLÄ EI OLE KÄYTTÄJÄN HUOLLETTAVISSA OLEVIA OSIA. VAIN KOULUTETTU HUOLTOHENKILÖSTÖ SAA HUOLTAA LAITETTA.



Tämä nuolikärkinen salama tasasivuisen kolmion sisällä on tarkoitettu varoittamaan käyttäjää tuotteen kuoren sisällä olevasta eristämättömästä vaarallisesta jännitteestä, jonka voimakkuus voi riittää aiheuttamaan ihmisille sähköiskun vaaran.



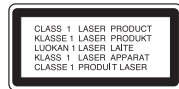
Huutomerkki ja tasasivuinen kolmio on tarkoitettu huomauttamaan käyttäjää tärkeistä käyttö- ja hoito-(huolto)-ohjeista tuotteen mukana toimitetussa kirjallisuudessa.

VAROITUS: ÄLÄ ALTISTA TÄTÄ LAITETTA SATEELLE TAI KOSTEUDELLE. TÄMÄ VOI AIHEUTTAA TULIPALON TAI SÄHKÖISKUN VAARAN.

VAROITUS: Älä asenna laitetta ahtaaseen tilaan, kuten kirjahyllyyn tai vastaavaan.

VAARA : Kotelon aukot ovat tuuletusta varten ja varmistamaan tuotteen luotettava toiminta sekä suojaamaan sitä liialta kuumenemiselta.

Aukkoja ei saa koskaan tukkia sijoittamalla tuote vuoteelle, sohvalle, matolle tai muulle vastaavalla pinnalle. Tätä tuotetta ei saa uppoasentaa esimerkiksi kirjahyllyyn tai laitetelineeseen, ellei järjestetä riittävää tuuletusta tai asennusta tehdä valmistajan ohjeiden mukaisesti.



VAARA: Tässä tuotteessa käytetään lasertekniikkaa.

Tuotteen oikean käytön varmistamiseksi lue käyttöohjekirja huolellisesti ja säilytä se myöhempiä tarvetta varten. Jos laite vaatii huoltoa, ota yhteys valtuutettuun huoltopisteeseen. Muiden kuin tässä määritettyjen säätimien tai menettelyjen käyttö tai säätöjen teko voi saada aikaan altistuksen vaaralliselle säteilylle.

Vältyväksesi lasersäteen kohdistumiselta suoraan itseesi älä yritä avata koteloa. Jos avaat laitteen, voit altistua lasersäteilylle. ÄLÄ KATSO SÄDETTÄ KOHTI.

VAARA: Tätä laitetta ei saa altistaa vedelle (vuotavalle tai roiskevedelle) eikä sen päälle saa sijoittaa nesteillä täytettyjä esineitä, kuten maljakoita.

VAROITUS koskien virtajohtoa

Useimmat laitteet suositellaan liitettäväksi omaan virtapiiriin;

Se tarkoittaa yhtä pistorasiaa, joka syöttää virtaa ainoastaan kyseiseen laitteeseen, ja jossa ei ole muita pistorasioita tai haaraliittymiä. Lue käyttöoppaan teknisten tietojen sivu ja varmista asiasta. Älä ylikuormita pistorasioita. Pistorasioiden ylikuormitus, löysät tai vaurioituneet pistorasiat, jatkojohdot, kuluneet ja rispaantuneet virtajohdot tai murtunut sähköjohdon eriste ovat vaaraksi. Mikä tahansa näistä saattaa aiheuttaa sähköiskun tai tulipalon. Tarkista säännöllisesti laitteen virtajohto, ja jos se näyttää vaurioituneelta tai heikentyneeltä, vedä pistoke irti pistorasiasta, älä jatka laitteen käyttöä, vaan vaihdata johto uuteen tarkalleen samanlaiseen osaan valtuutetussa huoltopisteessä. Suojaa virtajohto fyysiseltä tai mekaaniselta väärinkäytöltä niin, ettei se kierry tai mene tiukalle mutkalle ja ettei sitä pistetä, jätetä puristuksiin oven väliin tai sen päälle astuta. Kohdistu huomio erityisesti pistokkeisiin, pistorasioihin ja kohtaan, jossa virtajohto tulee ulos laitteesta. Päävirta katkaistaan laitteesta vetämällä virtajohdon pistoke irti pistorasiasta. Varmista tuotetta asennettaessa, että virtajohdon pistokkeeseen pääsee helposti käsiksi.

Tämä laite on varustettu irrotettavalla paristolla tai akulla.

Pariston tai akun irrottaminen laitteesta turvallisella tavalla: Poista vanha paristo tai akkupakkaus ja asenna se takaisin noudattamalla näitä vaiheita päinvastaisessa järjestyksessä. Ympäristön saastumisen estämiseksi ja mahdollisten terveydelle haitallisten vaikutusten välttämiseksi, on vanhat paristot tai akut hävitettävä toimittamalla ne keräyspisteisiin tai kierrätyslaitteisiin. Älä hävitä paristoja tai akkuja kotitalousjätteen tai muun sekajätteen kanssa. Suosittelemme, että käytät paikallista ja ilmaista paristojen ja akkujen palautusjärjestelmää. Älä altista akkua liialliselle kuumuudelle kuten suoralle auringonvalolle, tulelle tai vastaavalle.



Vanhojen laitteiden hävittäminen

1. Tämä merkki tuotteessa tarkoittaa, että tuote kuuluu sähkö- ja elektroniikkalaiteromusta annetun EU-direktiivin 2002/96/EC soveltamisalaan.
2. Kaikki sähkö- ja elektroniikkatuotteet on hävitettävä erillään yhdyskuntajätteestä valtiorin tai paikallisten viranomaisten valtuuttamien keräysasemien kautta.
3. Vanhan laitteen asianmukainen hävittäminen ehkäisee mahdollisia ympäristöön ja terveyteen kohdistuvia haittavaikutuksia.
4. Lisätietoa vanhan laitteen hävittämisestä saat ottamalla yhteyden paikallisiin viranomaisiin, kierrätyskeskukseen tai myymälään, josta ostit laitteen.



Tämä tuote on valmistettu EMC-direktiivin 2004/108/EC ja Pienjännitedirektiivin 2006/95/EC mukaisesti.




Edustaja Euroopassa:

LG Electronics Service Europe B.V.
Veluwezoom 15, 1327 AE Almere, The Netherlands
(Tel : +31-036-547-8940)



SUOMI

Sisällys

	Asentaminen	3
	Pääyksikkö	4
	Kaukosäädin	5
	CD-levyjen kuunteleminen	6
	Musiikin kuunteleminen kannettavasta soittimesta	6
	Radion kuunteleminen	7
	Esiohjelmoidun äänikentän kuuntelu	7
	Kellon asettaminen	8
	USB-laitteen käyttö	8
	Tallennus USB-laitteelle	9
	Vianetsintä	10
	Tekniset tiedot	10

Levyformaatiksi tulee asettaa vaihtoehto [Mastered] ("masteroitu") levyjen muuntamiseksi yhteensopivaan muotoon LG soittimien kanssa formatoitaessa uudelleenkirjoitettavia levyjä. Jos asetat vaihtoehdon arvoksi Live File System ("paikalla äänitetty" tiedostojärjestelmä), et voi käyttää sitä LG soittimissa.

(Mastered/ Live File System ("masteroitu"/ "paikalla äänitetty" tiedostojärjestelmä) : Windows Vista -käyttöjärjestelmän levyformaatti)

Luvattomien kopioiden valmistus kopiosuojatusta materiaalista, mukaan lukien tietokoneohjelmat, tiedostot, radiolähetykset ja äänitallenteet, saattaa loukata tekijänoikeuksia ja olla rikos. Tätä laitetta ei saa käyttää sellaisiin tarkoituksiin.

Tunne vastuusi
Kunnioita tekijänoikeuksia

Ennen tämän tuotteen liittämistä, käyttöä tai säätämistä lue tämä ohjekirja huolella läpi.

Asentaminen

1 Etukaiuttimien liittäminen

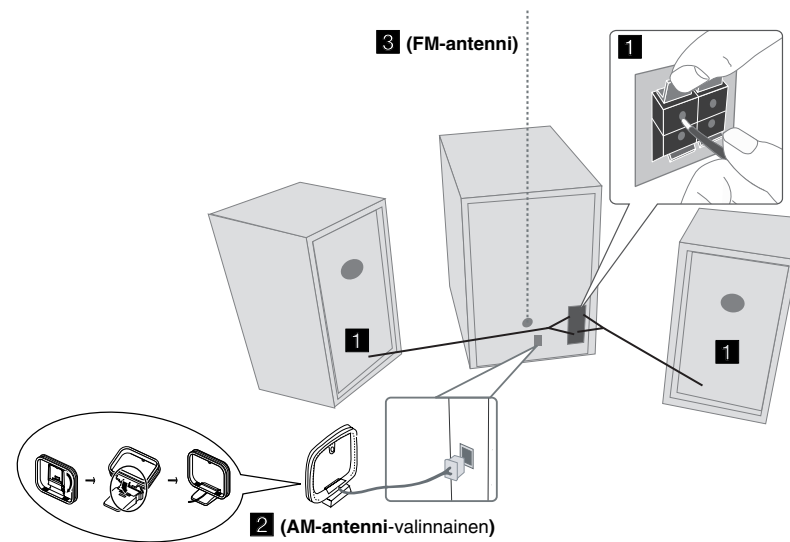
Kytke kaiuttimien kaapelit etukaiuttimien liittimiin.
Kytke mustat johdonpää – (miinus) -napoihin niiden toiset päät + (plus) -napoihin.

2 Sovita AM-silmukka-antenni telineeseensä (valinnainen)

Kytke AM-silmukka-antenni laitteeseen.

3 Suorista FM-antenni

Vastaanotto on parhaimmillaan, kun antennin pää on suoristettu ja vaakatasossa.



Huomaa seuraavat

Huolehdi, että lapset eivät työnnä käsiään tai esineitä *refleksiputkeen.

*Refleksiputki: kaiutinkotelossa oleva aukko ja putki bassotoistoa varten.

HUOMAA:

- Jos TV-ruudusta häipyvät värit, älä aseta kaiuttimia alle 30 cm etäisyydelle TV:stä.
- Varmista, että kaiuttimien johdot on kytketty oikeisiin liitinkomponentteihin: "+" kytketty "+"-liittimeen ja "-" kytketty "-"-liittimeen. Mikäli johdot ovat päinvastoin, äänestä tulee vääristynyt ja siitä puuttuu basso.

Pääyksikkö

1 NÄYTTÖRUUTU

2  Virta päälle/pois

3 LEVYKELKKA

4 FUNC.

Vaihda toimintoa: FM, AM (VALINNAINEN), CD, USB, KANNETTAVA jne.

5 EQ

Äänenlaadun säätäminen
Valitse äänitehoste.

6 PORT.IN

Soittimella voidaan toistaa musiikkia erilaisista kannettavista soittimista.

PHONES

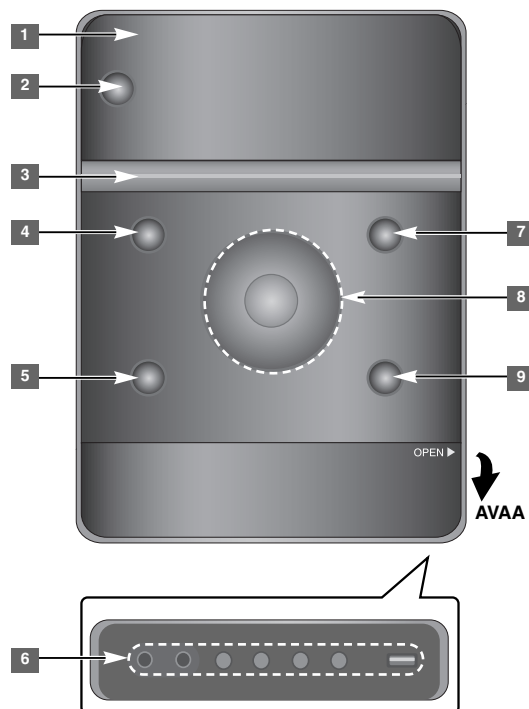
Kuulokeliitin. (Ø 3,5 mm)
Varoitus: Liiallinen äänenvoimakkuus kuulokkeilla kuunneltaessa voi vahingoittaa kuuloa.

CLOCK

Kellon asettaminen ja ajan tarkastaminen.

TIMER

AJASTIN toiminnon avulla CD, USB ja VIRITIN voidaan kytkeä päälle tai pois päältä haluttuna ajankohtana.



6 SET/RDS (valinnainen)

Vahvista asetukset
RDS (valinnainen)
Näytä radioasemien tiedot.
REC.

Tallenna (Tallennus USB:hen)
USB-porttiin.

7 OPEN/CLOSE


Käytä painiketta asettaessasi CD-levyjä soittimeen ja ottaessasi niitä pois soittimesta.

8 VOL.+/-

Säädä äänenvoimakkuutta kaikkien toimintojen aikana.

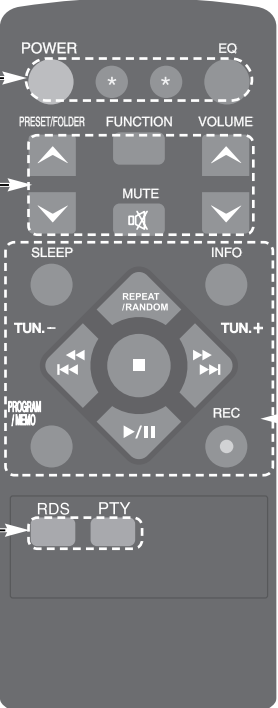
TUN.-/ TUN.+

Valitsee radioaseman
Haku taakse- tai eteenpäin
Siirry edelliseen/seuraavaan raitaan
 Toisto/Tauko

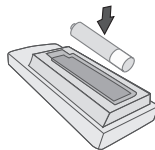
9 STOP

Kaukosäädin

POWER	VIRTA päälle/pois
*	Painike ei ole käytössä.
EQ	Äänen laadun säätäminen Voit valita erilaisia äänivaikutelmia.
PRESET/ FOLDER	Etsi MP3/WMA-tiedostojen kansio Toistettaessa CD-levyä, joka sisältää MP3/WMA-tiedostoja monessa kansiossa, valitse toistettava kansio PRESET/ FOLDER -painikkeella. Valitse radiokanavan pikavalintanumero.
FUNCTION	Muuttaa toimintoja.
MUTE	Mykistys Paina painiketta uudelleen palauttaaksesi äänen.
VOLUME	Säädä äänenvoimakkuutta kaikkien toimintojen aikana.
RDS/ PTY (valinnainen)	RDS (Radiodatajärjestelmä) Hakee radioasemia radiotyypeittäin



SLEEP	Nukahda kuunnellen soitinta. Valitse viiveaika 10 ja 90 minuutin välillä painamalla kerran tai monta kertaa painiketta SLEEP . (Dimmer: Himmennä näytön valo)
PROGRAM /MEMO	Radioasemien tallentaminen Jos olet tallentanut radioasemia PROGRAM/MEMO - painikkeella; voit sitten selata niitä ja valita niistä kuunneltavan kanavan. Kuuntele kappaleita missä tahansa järjestyksessä
INFO	Näyttää musiikkitiedoston tiedot.
● REC	Tallennus (Tallennus USB:hen)
REPEAT /RANDOM	Raitojen uudelleentoisto tai satunnaistoisto. (Vain CD/USB)
◀◀ ◀◀ / ▶▶ ▶▶ TUN.-/ +	(Vain USB-/CD-/radiotoiminnot) Valitsee radioaseman Haku taakse- tai eteenpäin Siirry edelliseen/seuraavaan raitaan
▶/ 	Aloittaa ja keskeyttää toiston
■	Lopettaa toiston tai tallennuksen



Pane paristo kaukosäätimeen

Varmista, että pariston (koko AAA) plus- (+) ja miinus- (-) navat vastaavat kaukosäätimen napoja. Paristoja ei saa altistaa kuumille lämpötiloille, kuten suoralle auringonpaisteelle, tulelle tai vastaavalle.

CD-levyjen kuunteleminen

Tässä laitteessa voidaan toistaa Audio CD - ja MP3/WMA CD -levyjä.

	Päälle LAIITTEESSA	päälle KAUKOSÄÄTIMESSÄ
1. Avaa levykelkka	▲ OPEN/CLOSE	-
2. Syötä CD-levy: Nimipuoli ylöspäin.	-	-
3. Sulje levykelkka	▲ OPEN/CLOSE	-
4. Valitse CD-toiminto	FUNC.	FUNCTION
5. Aloita CD-levyn toisto	▶	▶
6. Lopeta CD-levyn toisto	■ STOP	■

CD-levyn kuunteleminen - lisäohjeita

CD-toiston keskeyttäminen tai jatkaminen

- 1 Paina toiston aikana soittimen painiketta ▶|| tai kaukosäätimen painiketta ▶||.
- 2 Paina tätä painiketta uudelleen jatkaaksesi toistoa.

Osion hakeminen raidan sisällä

Pidä painettuna ◀◀/▶▶ laitteesta tai ◀◀ ◀◀ / ▶▶ ▶▶ kaukosäätimestä toiston aikana ja vapauta se siinä kohdassa, jota haluat kuunnella.

Hyppäys toiseen raitaan (tiedostoon)

Paina soittimen painiketta ◀◀/▶▶ tai kaukosäätimen painiketta ◀◀ ◀◀ / ▶▶ ▶▶.

Oman soittolistan luominen

Voit toistaa enintään 20 raitaa CD-levyltä järjestyksessä.

- 1 Syötä CD-levy ja odota sen lukemisen ajan.
- 2 Paina kaukosäätimen painiketta **PROGRAM/MEMO** soittimen ollessa pysäytystilassa.
- 3 Paina ◀◀/▶▶ laitteesta tai ◀◀ ◀◀ / ▶▶ ▶▶ kaukosäätimestä valitaksesi raidan.
- 4 Tallenna raita ja valitse seuraava painamalla uudestaan painiketta **PROGRAM/MEMO**. Toista vaiheet 3 - 4.
- 5 Paina ▶|| toistaaksesi ohjelmoidut musiikkitiedostot.
- 6 Tyhjennä soittolista painamalla kahdesti painiketta ■ **STOP** (tai ■).

Raitojen (tiedostojen) toistaminen uudelleen tai satunnaisjärjestyksessä

- 1 Paina toistuvasti kaukosäätimen painiketta **REPEAT/RANDOM**. Raidat toistetaan uudelleen tai satunnaisessa järjestyksessä.
- 2 Palaa normaaliin toistotilaan painamalla toistuvasti painiketta, kunnes ruudussa näkyy [OFF].

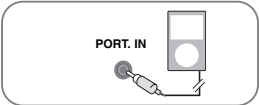
Tietoja MP3/WMA:sta

Tämän laitteen kanssa yhteensopivien MP3/WMA-levyjen rajoitukset ovat:

- Näytteystaajuus 32 - 48 kHz (MP3), 32 - 48kHz (WMA)
- Bittinopeus 32 - 320 kbps (MP3), 40 - 320kbps (WMA)
- Fyysisen formaatin tulee olla "ISO 9660/ JOLIET".
- Jos tallennat MP3/WMA-tiedostoja ohjelmalla, joka ei kykene luomaan TIEDOSTOJÄRJESTELMÄÄ, esim. "Direct-CD":llä jne., MP3-tiedostoja on mahdotonta toistaa.
- Suosittelemme "Easy-CD Creator"-ohjelman käyttöä, joka luo levyille ISO 9660 tiedostojärjestelmän.
- Nimissä ei saa käyttää erikoismerkkejä, kuten " / : * ? " < > " jne.
- Yksikkö tukee enintään 99 kansiota ja 999 tiedostoa.

Musiikin kuunteleminen kannettavasta soittimesta

Soittimella voidaan toistaa musiikkia erilaisista kannettavista soittimista.

	Päälle LAIITTEESSA	päälle KAUKOSÄÄTIMESSÄ
1. Kytke kannettava soitin laitteen PORT. IN liittimeen.	-	-
		
2. Kytke virta päälle.	⏻/	POWER
3. Valitse toiminto PORTABLE .	FUNC.	FUNCTION
4. Kytke kannettavan soittimen virta päälle ja aloita toisto.	-	-

Radion kuunteleminen

Varmista, että sekä FM- että AM- (valinnainen) antennit on suoristettu äärimmilleen.

	Päälle LAITTEESSA	päälle KAUKOSÄÄTIMESSÄ
1. Valitse FM tai AM (valinnainen)	FUNC.	FUNCTION
2. Valitse radioasema	TUN. - / +	TUN.- / TUN.+
3. Tallenna radioasema: Esivalintanumero näkyy näytöllä.	-	PROGRAM/MEMO
4. Valitse esivalintanumero	-	PRESET/FOLDER
5. Vahvista paina malla: Enintään 50 asemaa voidaan tallentaa.	-	PROGRAM/MEMO
6. Valitaksesi ”tallennetun” aseman	-	PRESET/FOLDER

Radion kuunteleminen - lisäohjeita

Radioasemien hakeminen automaattisesti

- 1 Paina pitkään **TUN. - / TUN.+** laitteesta tai **TUN. - / TUN.+** kaukosäätimestä yli 0,5 sekuntia.
- 2 Viritin skannaa automaattisesti ja pysähtyy löydettyään radioaseman.

Kaikkien tallennettujen asemien poistaminen

- 1 Paina **PROGRAM/MEMO** kaukosäätimestä kahden sekunnin ajan. Teksti ERASE ALL (Poista kaikki) ilmestyy näkyviin.
- 2 Paina **PROGRAM/MEMO** kaukosäätimestä poistaaksesi kaikki tallennetut asemat.

Huonon FM-vastaanoton parantaminen

Paina **►/II** kaukosäätimestä. Tämä vaihtaa viritimen stereo-tilasta mono-tilaan ja tavallisesti parantaa radiovastaanottoa.

Katso tietoja radioasemista – VALINNAINEN

FM-viritimen ominaisuutena on Radio Data-järjestelmä (RDS). Tämä näyttää näytössä kirjaimet **RDS** sekä tiedot kuunnellusta radiokanavasta. Paina **RDS**-painiketta kaukosäätimestä toistuvasti katsellaksesi tietoja.

PTY - Ohjelmatyyppi, kuten uutiset, urheilu, jazz-musiikki.

RT - Radioteksti, radioaseman nimi.

CT - Ajan hallinta, radioaseman aika.

PS - Ohjelman palvelunimi, kanavan nimi.

Voit hakea radioasemia ohjelmatyyppiin mukaan painamalla **RDS**. Näytöllä näkyy viimeisin käytetty **PTY**. Valitse haluamasi ohjelmatyyppi painamalla **PTY** kerran tai useammin. Paina **◀◀/▶▶**. Viritin hakee automaattisesti. Kun asema löytyy, haku pysähtyy.

Esiohjelmoidun äänikentän kuuntelu

Laite on varustettu joukolla esiohjelmoituja taajuusasetuksia. Voit valita taajuusasetuksen **EQ** -näppäimellä.

Käytettävissä olevat taajuusasetusvalinnat vaihtelevat riippuen äänilähteestä ja efekteistä.

Päälle NÄYTÖLLÄ	Kuvaus
AUTO EQ	Laite käyttää automaattisesti sellaisia taajuusasetuksia, jotka parhaiten vastaavat musiikkitiedostojen MP3 ID3 -tagitietoja.
ROCK POP CLASSIC	Todentuntuinen rock-, pop- tai taikka klassisen musiikin konserttisoundi.
XDSS	Tehostetut diskantti-, basso- ja surround-äännet.
FLAT	Normaaliasetus ilman taajuussäätöjä.

Kellon asettaminen

	Päälle LAITTEESSA
1. Kytke virta	
2. Paina vähintään 2 sekunnin ajan	CLOCK
3. Valitse seuraavista: AM 12:00 (am- tai pm-näyt-tö) tai 0:00 (24h näyttö).	
4. Vahvista valinta	SET
5. Valitse tunnit	
6. Paina	SET
7. Valitse minuutit	
8. Paina Kellonaika on asetettu.	SET

Soittimen käyttäminen herätyskellona

- 1 Kytke virta.
- 2 Paina pitkään **TIMER**. Kukin toiminto, esim. TUNER, CD.... vilkkuu.
- 3 Paina **SET**, kun näkyvässä on toiminto, joka haluat aktivoida.
- 4 Valitse yksi niistä painamalla **SET**.
- 5 "ON TIME" ilmestyy näyttöön. Silloin voit asettaa ajan, jolloin hälytys käynnistyy. Paina muuttaaksesi tunti- ja minuuttilukemia ja **SET** tallentaaksesi.
- 6 "OFF TIME" ilmestyy näyttöön. Silloin voit asettaa ajan, jolloin hälytys pysähtyy. Paina muuttaaksesi tunti- ja minuuttilukemia ja paina **SET** tallentaaksesi.
- 7 Näkyviin ilmestyy äänenvoimakkuus (VOL), jolla haluat herätyksen tapahtuvan. Käytä muuttaaksesi äänenvoimakkuutta ja **SET** tallentaaksesi. Kelloikoni osoittaa, että hälytys on asetettu.
- 8 Paina ajastinpainiketta **TIMER** 2 kertaa. Voit tarkastaa asetustilan.

HUOMAA:

- Jos asetat kellonajan, voit tarkastaa ajan painamalla painiketta **CLOCK**, vaikka soitin olisi sammutettuna.
- Jos asetat kellonajan sekä hälytyksen, voit tarkastaa hälytysikonin painamalla painiketta **CLOCK**, vaikka soitin olisi sammutettuna.

Uniajastuksen asettaminen

- 1 Paina **SLEEP** useamman kerran valitaksesi viiveen 10 ja 90 minuutin väliä, jonka jälkeen laitteen virta katkeaa.
- 2 Tarkistaaksesi jäljellä olevan ajan, paina **SLEEP**.
- 3 Kytke uniajastustoiminto pois päältä seuraavasti: Paina kerran painiketta **SLEEP**, kun näytössä lukee "SLEEP 10".

HIMMENNIN

Paina **SLEEP**-näppäintä. Etupaneelin ledivalo sammuu ja näyttöruudun taustavalon kirkkaus himmenee puoleen. Voit peruuttaa himmennuksen painamalla **SLEEP**-näppäintä toistuvasti kunnes himmennystoiminto kytkeytyy pois.

USB-laitteen käyttö

Voit toistaa USB-laitteelle tallennettuja mediatiedostoja yhdistämällä USB-laitteen tämän laitteen USB-liitäntään. Toiminnoista [Soittolistan luominen] ja [Satunnais-/uudelleentoisto] on lisätietoja osiossa CD-levyjen toistaminen.

	Päälle LAITTEESSA	päälle KAUKOSÄÄTIMESSÄ
1. Yhdistä USB-laite tämän laitteen USB-liitäntään.	-	-
2. Valitse USB-toiminto.	FUNC.	FUNCTION
3. Valitse toistettava tiedosto.		
4. Aloita toisto.		
5. Pysäytä toisto		
6. Siirry johonkin muuhun toimintoon ennen USB-laitteen irrottamista.	FUNC.	FUNCTION

Yhteensopivat USB-laitteet

- MP3-soittimet : Flash-tyyppiset MP3-soittimet
- USB-Flash-laitteet: Laitteet, joilla on USB 2.0- tai USB 1.1 -tuki.
- USB-toiminto ei välttämättä toimi kaikkien laitteiden kanssa.
- Laite ei tue USB-laitteita, jotka vaativat lisäohjelmien asentamista tietokoneen kautta.

Huomaa seuraavat seikat.

- Älä irrota USB-laitetta silloin, kun sitä käytetään.
- Suuren kapasiteetin omaavien USB-laitteiden lukeminen voi viedä pitempään kuin vain muutaman minuutin.
- Varmuskopioi kaikki tiedostosi tietojen häviämisen ehkäisemiseksi.
- Mikäli käytetään USB-jatkokaapelia tai USB-keskitintä, laite ei välttämättä tunnista siihen kytkettyä USB-laitetta.
- Laite ei tue NTFS-tiedostojärjestelmää. (Vain FAT (16/ 32) -tiedostojärjestelmä tuettu.)
- Ei tukea laitteille, joiden tiedostojen lukumäärä on 1000 tai enemmän.
- Laite ei tue ulkoisia kiintolevyjä, lukittuja USB-laitteita, tai USB-laitteita, jotka vaativat ajuriohjelman.
- Laitetta ei voi yhdistää tietokoneeseen USB-liitäntän kautta. Laitetta ei voi käyttää tallennuslaitteena.

Tallennus USB-laitteelle

USB-laitteelle voi tallentaa erilaisia äänilähteitä.		
	Päälle LAITTEESSA	päälle KAUKOSÄÄTIMESSÄ
1. Kytke USB-laite tähän laitteeseen.	-	-
2. Valitse tallennuslähde. Aloita tallennuslähteen toisto.	FUNC.	FUNCTION
3. Tallennuksen aloittaminen: Näytössä näkyy "REC".	REC.	● REC
4. Pysäytä toisto, paina	■ STOP	■

Tallennus USB-laitteelle - lisäohjeita

Tallennuksen bittinopeuden ja nopeuden valitseminen

- Paina soittimen painiketta **REC.** tai kaukosäätimen painiketta ● **REC** yli kolmen sekunnin ajan.
 - Valitse bittinopeudeksi 96/128/192/256 kbps soittimen painikkeella **◀◀ / ▶▶** tai kaukosäätimen painikkeella **◀◀ ◀◀▶▶ ▶▶▶▶**.
Voit määrittää tallennetun tiedoston laadun.
 - Paina **REC.** tai ● **REC** uudelleen tallennusnopeuden valitsemiseksi.
 - Valitse haluttu tallennusnopeus painikkeella **◀◀ / ▶▶** tai **◀◀ ◀◀▶▶ ▶▶▶▶**.
X 1 NOPEUS
- Voit kuunnella musiikkia tallentaessasi sitä.
X 2 NOPEUS
- Voit vain tallentaa musiikkitiedoston.
- 5 Vahvista asetus painikkeella **REC.** tai ● **REC.**

HUOM:

Radio- tai kannettavan soittimen kuuntelutilassa tallennusnopeutta ei voi määrittää.

Musiikin tallentaminen CD-levyltä USB-laitteelle

Yhden kappaleen tallentaminen -

Jos tallentaminen USB-laitteelle aloitetaan toistamisen aikana, laite tallentaa vain toistettavan kappaleen/tiedoston USB-laitteelle.

Kaikkien kappaleiden tallentaminen -

Jos USB-tallennus aloitetaan CD-levyn ollessa pysäytettynä, kaikki raidat/tiedostot tallennetaan.

Valittujen kappaleiden tallentaminen -

Jos haluat tallentaa vain tiettyjä kappaleita, luo niistä ensin soittolista ja aloita sitten USB-tallennus. (Audio CD, MP3, WMA)

Tallennuksen keskeyttäminen

Voit tallennuksen aikana keskeyttää tallentamisen painamalla ● **REC.**
Voit jatkaa tallentamista painamalla uudelleen ● **REC**-näppäintä.
(Ainoastaan Radio, Kannettava)

Huomattavaa tallennuksesta

- Kun tallennus pysäytetään, tallennettavana oleva tiedosto siirtyy muistiin. (Ainoastaan Audio CD)
- Älä irrota USB-laitetta tai katkaise virtaa laitteesta USB-tallennuksen aikana. Jos näin tapahtuu, voi olla, että syntyy viallinen tiedosto, joka jää PC:hen.
- Jos USB-tallennus ei toimi, näyttöön ilmestyy teksti "NO USB" (ei USB-laitetta), "ERROR" (virhe), "FULL" (täynnä) tai "NO REC" (ei tallennusta).
- Monipaikkaista kortinlukijaa tai ulkoista kiintolevyä ei voi käyttää USB-tallennukseen.
- Yhden tallennetun tiedoston maksimikoko on n. 512MB.
- Et voi tallentaa enempää kuin 999 tiedostoa.
- Tallennus tapahtuu seuraavasti.**

AUDIO CD	MP3/ WMA	Muut ohjelmälähteet
<ul style="list-style-type: none"> ■ CD_REC <ul style="list-style-type: none"> - TRK_001 - TRK_002 - : - : 	<ul style="list-style-type: none"> ■ FILE_REC <ul style="list-style-type: none"> - Tiedoston nimi - Tiedoston nimi - : - : 	<ul style="list-style-type: none"> ■ EXT_REC <ul style="list-style-type: none"> - AUDIO_001 - AUDIO_002 - : - :

Vianetsintä		
Oire	Syy	Korjaus
Yleistä		
Ei virtaa.	Virtajohtoa ei ole liitetty pistorasiaan.	Liitä virtajohto pistorasiaan.
	Tarkista onko tapahtunut sähkökatko.	Tarkista tila käyttämällä muita elektroniikkalaitteita.
Ääni ei toistu.	Tarkista, oletko valinnut oikean toiminnon.	Paina FUNCTION ja tarkista valittu toiminto.
CD		
Laitte ei aloita toistoa.	Laitteessa on yhteensopimaton levy.	Laita laitteeseen toistokelpoinen levy.
	Levy on likainen.	Puhdista levy.
RADIO		
Radioasemia ei pysty virittämään.	Antenni on huonossa paikassa.	Kytke soittimeen tarvittaessa ulkoinen antenni.
	Radioaseman signaalin vahvuus on liian heikko.	Viritä asema manuaalisesti.
	Asemia ei ole esiasetettu tai esiasetetut asemat on pyyhitty muistista (kun viritetään hakemalla esiasetettuja asemia).	Esiaseta radioasemia muistiin.
Kaukosäädin		
Kaukosäädin ei toimi oikein.	Kaukosäätimellä ei osoiteta laitteen sensoriin.	Osoita kaukosäätimellä laitteen sensoriin.
	Kaukosäädin on liian kaukana laitteesta.	Kaukosäätimen käyttöalue n. 16 ft (5 m).
	Kaukosäätimen ja laitteen suoran linjan välissä on este.	Poista este.
	Kaukosäätimen paristot ovat tyhjentyneet.	Vaihda paristot uusiin.

Muoto ja tekniset tiedot voivat muuttua ilman eri ilmoitusta.

Tekniset tiedot

Yleistä	
Virtalähde	Katso pääetikettiä.
Virrankulutus	Katso pääetikettiä.
Nettopaino	2,8 kg
Ulkomitat (L x K x S)	170 x 244 x 275 mm
Käyttölämpötila	5 °C - 35 °C
Käytönaikainen ilmankosteus	5%- 85 %
Viritin	
FM-viritysalue	87,5 - 108,0 MHz tai 87,50 - 108,00 MHz
AM-viritysalue (valinnainen)	522 - 1620 kHz tai 520-1710 kHz
Vahvistin	
Lähtöteho	30 W + 30 W
Harmoninen kokonaissärö	0,50 %
Taajuusvaste	50 Hz - 20 KHz
Signaali-kohinasuhde	70 dB
CD	
Taajuusvaste	100 Hz - 18 KHz
Signaalikohinasuhde	70 dB
Dynaaminen alue	55 dB
Kaiuttimet (XAS64F)	
Tyyppi	2-tie 2-kaiutin
Impedanssi	6 Ω
Nimellinen syöttöteho	30 W
Suurin syöttöteho	60 W
Mitat (L x K x S)	150 x 244 x 182 mm
Nettopaino (1 kpl)	1,9 kg
USB	
Versio	1,1
Väylän virransyöttö	5 V = 500 mA