

Uživatelská příručka

W1946T
W1946TN
W2046T
W2246T
W2346T
W1946S
W1946SN
W2046S
W2246S
W2346S

Před použitím tohoto produktu si přečtěte část Důležitá

upozornění.

Uložte si CD s Uživatelskou příručkou na dostupném místě pro budoucí použití.

Informace na štítku předejte svému prodejci při žádosti o servis.

Tento přístroj byl sestaven a vyroben tak, aby byl zajištěn bezpečný provoz. Při nesprávném používání však může dojít k elektrickému šoku nebo riziku požáru. Aby správně fungovala všechna zabezpečení monitoru, je třeba dodržovat následující základní pravidla instalace, používání a údržby.

Bezpečnost

Používejte pouze napájecí kabel dodávaný s přístrojem. Pokud použijete jiný napájecí kabel, ujistěte se, že je certifikován pro platné národní standardy, pokud není poskytován dodavatelem. Je-li napájecí kabel jakkoli poškozený, obraťte se na výrobce nebo nejbližší autorizovaný servis a požádejte o výměnu.

Napájecí kabel slouží jako hlavní prostředek pro odpojení z elektrické sítě. Zajistěte, aby po instalaci byla snadno dostupná zásuvka.

Monitor používejte pouze se zdrojem napájení uvedeným v technických údajích v této příručce nebo na monitoru. Pokud si nejste jistí, jaký typ zdroje napájení doma máte, poraďte se s prodejcem.

Přetížené zásuvky a prodlužovací šňůry jsou nebezpečné, stejně jako roztržené napájecí kabely a poškozené zástrčky. Může dojít k elektrickému šoku nebo požáru. Zavolejte do servisu a požádejte o výměnu.

Pokud je jednotka připojena do síťové zásuvky, zůstane připojena ke zdroji napájení dokonce i když je vypnuta.

Monitor nerozebírejte.

- Nejsou v něm žádné součásti, které byste mohli sami opravit.
- Uvnitř je nebezpečné vysoké napětí, i když je monitor vypnutý.
- Pokud přístroj nefunguje správně, obraťte se na svého prodejce.

Jak se vyhnout úrazu:

- Nepokládejte monitor na nakloněnou plochu bez dostatečného zajištění.
- Používejte pouze stojan doporučený výrobcem.
- Obrazovku neupustěte, nenarážejte do ní ani na ni neházejte žádné předměty či hračky. Mohlo by dojít ke zranění osob, poruše výrobku a poškození obrazovky.

Jak zabránit požáru a dalším rizikům:

- Pokud odejdete z místnosti na delší dobu, vždy monitor vypněte. Nikdy nenechávejte monitor zapnutý, když odcházíte z domu.
- Zabraňte dětem, aby vhadzovaly nebo strkaly předměty do otvorů ve skříni monitoru.
Některé vnitřní součástky mají nebezpečné napětí.
- Nepoužívejte příslušenství, které není určeno pro tento monitor.
- Pokud bude monitor delší dobu bez dohledu, odpojte ho ze zásuvky.
- Při bouřce se nedotýkejte napájecího ani signálového kabelu, protože to může být velmi nebezpečné. Následkem může být úraz elektrickým proudem.

Instalace

Zajistěte, aby na napájecím kabelu nestály žádné předměty a neumísťujte monitor tam, kde by se napájecí kabel mohl poškodit.

Nepoužívejte monitor v blízkosti vody, například u vany, umyvadla, v kuchyni, u dřezu, ve vlhkém sklepě nebo v blízkosti bazénu.

Monitory mají ve skříní větrací otvory, které umožňují snižovat vysoké teploty vznikající při provozu. Pokud dojde k jejich zakrytí, nastřádané horko může způsobit selhání s následkem požáru. Proto NIKDY:

- Nepokládejte monitor na postel, pohovku, koberec, atd., aby se nezablokovaly spodní větrací otvory;
- Neumisťujte monitor do vestavného pouzdra, pokud není zajištěna dostatečná ventilace;
- Nezakrývejte otvory látkou nebo jiným materiálem;
- Neumisťujte monitor do blízkosti radiátoru nebo zdroje tepla;

Nedotýkejte se LCD displeje tvrdými předměty, mohlo by to vést k jeho poškrábání nebo trvalému poškození;

Netlačte dlouho na LCD displej prsty, mohlo by to způsobit vznik paobrazů.

Některé vadné body se mohou zobrazovat jako červené, zelené nebo modré skvrny na obrazovce.

Nebude to však mít žádný vliv na výkon monitoru.

Je-li to možné, použijte doporučené rozlišení, dosáhnete tak nejvyšší kvality obrazu. Při použití jiného než doporučeného rozlišení se na obrazovce může objevovat zmenšený nebo jinak upravený obraz.

To je však běžná vlastnost LCD displeje s pevným rozlišením.

Ponechání nehybného obrazu na obrazovce po delší dobu může způsobit vpálení obrazu a poškození obrazovky. Vždy používejte spořič obrazovky. K tomuto jevu dochází i u výrobků ostatních výrobců a jeho výskyt není předmětem záruky.

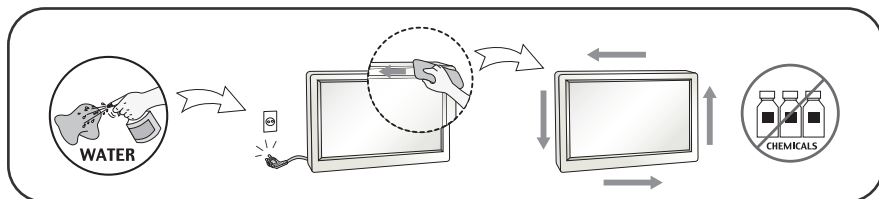
Dbejte, aby nedošlo k poškrábání přední nebo boční strany obrazovky kovovými předměty. Mohlo by dojít k jejímu poškození.

Ujistěte se, že panel směřuje dopředu. Při přenášení jej držte oběma rukama. Pokud byste výrobek upustili na zem, jeho poškození by mohlo zapříčinit elektrický šok nebo požár. Při opravě se obraťte na autorizované servisní středisko.

Nevystavujte výrobek vysokým teplotám a vlhkosti.

Čištění

- Před čištěním obrazovky odpojte monitor ze zásuvky.
- Použijte mírně navlhčený (ne mokrý) hadřík. Nepoužívejte čisticí prostředky ve spreji přímo na obrazovku, protože větší množství by mohlo způsobit elektrický šok.
- Při čištění výrobku nejdříve odpojte napájecí kabel. Povrch čistěte jemně pomocí měkkého hadříku, abyste ho nepoškrábali.
Nečistěte výrobek pomocí navlhčeného hadříku, stříkáním vody nebo aplikací jiných tekutin přímo na výrobek. Mohlo by dojít k úrazu elektrickým proudem. (Nepoužívejte chemikálie jako jsou benzín, ředidlo nebo alkohol)
- Nastříkejte vodu na měkký hadřík dvakrát až čtyřikrát a očistěte přední rám. Čistěte pouze v jednom směru. Při použití příliš mokrého hadříku může dojít k poškození povrchu.



Balení

- Původní balicí materiál a krabici nelikvidujte. Poskytují ideální obal při přepravě přístroje. Když přístroj převážíte na jiné místo, zabalte jej do původního balicího materiálu.

Likvidace (v LCD monitoru jsou použity pouze rtuťové lampy)

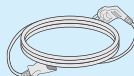
- Fluorescenční lampa použitá v tomto produktu obsahuje malé množství rtuti.
- Tento produkt nelikvidujte společně s obvyklým domovním odpadem.
- Likvidace tohoto produktu musí být v souladu s předpisy místních úřadů.

!!! Děkujeme vám, že jste si vybrali produkty LGE !!!

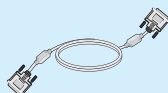
- Zkontrolujte, zda byly s vaším monitorem dodány následující položky. Pokud některé položky chybí, obraťte se na svého prodejce.



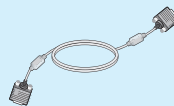
**Uživatelská příručka/
Karty**



Síťový kabel
(v závislosti na zemi)



Signálový kabel DVI-D
(Tato funkce není dostupná ve
všech zemích.)
(Pouze model
W1946T/W1946TN/W2046T/
W2246T/W2346T)



**Signálový kabel pro
15kolíkový D-SUB**
(Kvůli nastavení může být tento
kabel k produktu připojen ještě
před odesláním.)

POZNÁMKA

- Toto příslušenství se může vzhledem lišit od zde zobrazených.
- V souladu se standardními předpisy pro tento produkt je nutné používat stíněné signální kabely rozhraní (D-sub 15kolíkový kabel, DVI-D kabel) s feritovým jádrem.

Připojení displeje

- Před instalací monitoru se ujistěte, že monitor, počítač a další připojená zařízení jsou vypnutá.

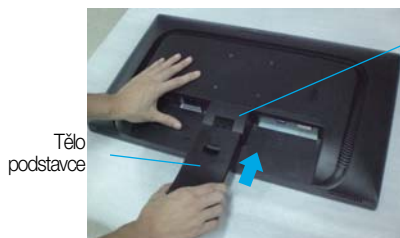
Připojení podstavce

1. Umístěte monitor na měkkou látku čelní stranou dolů .



2. Ve správném směru podle šipky na obrázku nasadte na monitor tělo podstavce. Stiskněte tak, abyste uslyšeli „kliknutí“.

3. Ve správném směru nasadte na tělo podstavce přední a zadní základnu.



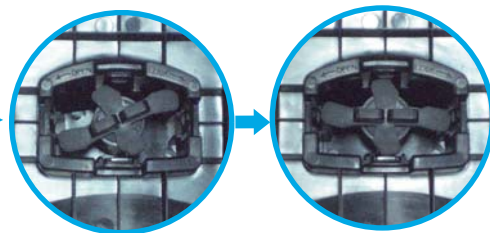
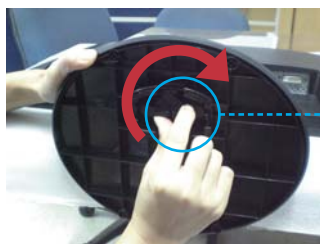
Závěs

Tělo podstavce



Základna podstavce

4. Upevněte zámek podstavce v kolmém směru.



5. Po sestavení monitor opatrně zvedněte a otočte přední stranou k sobě.

Důležité

- Na obrázku je znázorněn obecný model připojení. Součásti monitoru se mohou lišit od vyobrazení.
- Výrobek při přenášení nedejte vzhůru nohama a nedejte jej pouze za podstavec. Mohl by upadnout a poškodit se nebo vám poranit nohu.

Odstranění podstavce:

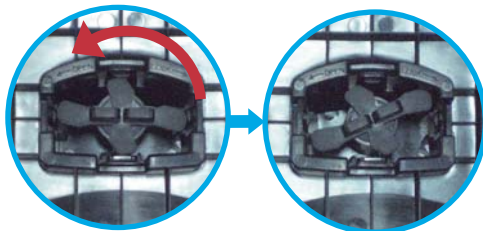
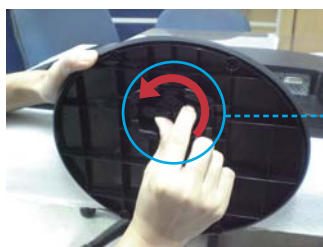
1. Položte na rovný povrch polštář nebo měkkou látku.



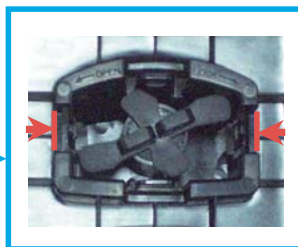
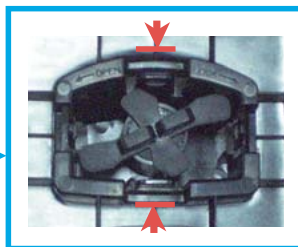
2. Umístěte monitor čelní stranou na polštář nebo měkkou látku.



3. Změňte zámek na produktu dle nákresu a otočte jej ve směru šipky.



Pokud nemůžete uvolnit základnu, i když se knoflík nachází v poloze uvolnění, stiskněte knoflík a obnovte.



Připojení displeje

4. Vytáhněte podstavec.



5. Stiskněte tlačítko PUSH a vytáhněte základnu podstavce.



Dobrá poloha



Špatná poloha

Varování:
Můžete si poranit prsty.

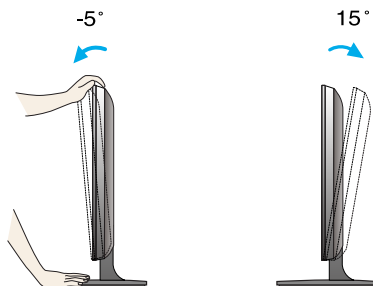
- Před instalací monitoru se ujistěte, že monitor, počítač a další připojená zařízení jsou vypnutá.

Nastavení displeje

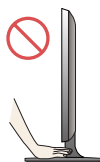
-Po montáži monitoru upravte jeho úhel podle obrázku níže.

1. Orientace displeje je z důvodu zajištění maximálního pohodlí nastavitelná.

- Rozsah naklonění : -5° až 15°



- Při nastavování úhlu monitoru se nedotýkejte obrazovky ani na ni nevyvíjejte tlak.
- Výrobek při přenášení nadržte vzhůru nohama a nadržte jej pouze za podstavec. Mohl by upadnout a poškodit se nebo vám poranit nohu.



ERGONOMIE

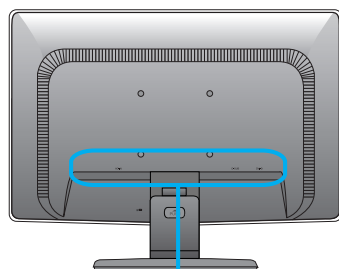
- Chcete-li monitor sledovat v ergonomické a pohodlné pozici, doporučuje se, aby úhel jeho naklonění dopředu nepřesahoval 5°

Připojení k osobnímu počítači

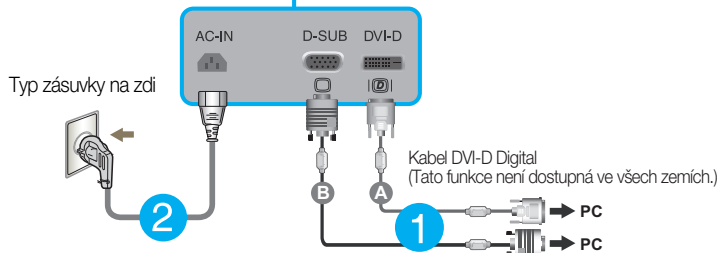
1. Před montáží monitoru se ujistěte, že monitor, počítač a další připojená zařízení jsou vypnutá.
2. Připojte signální kabel **1** a síťovou šňůru **2** v tomto pořadí; poté utáhněte šroub koncovky signálního kabelu.
 - A** Připojte kabel DVI-D (Digital signal)
 - B** Připojte kabel D-sub (Počítač – analog signal)

POZNÁMKA

- Toto je schematické znázornění zadního pohledu.
- Tento pohled na zadní část představuje všeobecný model. Vzhled displeje se může od vyobrazení lišit.



Liší se v závislosti na modelu.



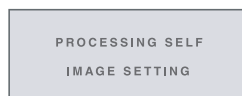
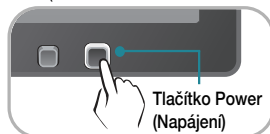
Použití konektoru pro signálový kabel D-Sub (pro Macintosh):



Adaptér Mac

Pro použití s počítačem Apple Macintosh je zapotřebí zvláštní adaptér pro změnu 15kolkového konektoru (3 řady) D-sub VGA na dodaném kabelu na 15kolkový konektor se 2 řadami.

3. Stisknutím tlačítka power button (tlačítko napájení) na předním panelu zapnete napájení. Jakmile je monitor zapnutý, automaticky se spustí funkce „Self Image Setting Function (Automatické nastavení obrazu)“. (Pouze v analogovém režimu)



POZNÁMKA

“Self Image Setting Function” (Automatické nastavení obrazu)? Tato funkce poskytuje uživateli optimální nastavení zobrazení. Pokud uživatel připojí monitor poprvé, tato funkce automaticky provede optimální nastavení displeje pro jednotlivé vstupní signály. Funkce “AUTO”? Pokud při práci se zařízením nebo po změně rozlišení obrazovky dojde k potížím jako je rozmazaný obraz, rozmazaná písmena, blikání obrazovky nebo šikmý obraz, vylepšete rozlišení stisknutím tlačítka funkce AUTO.

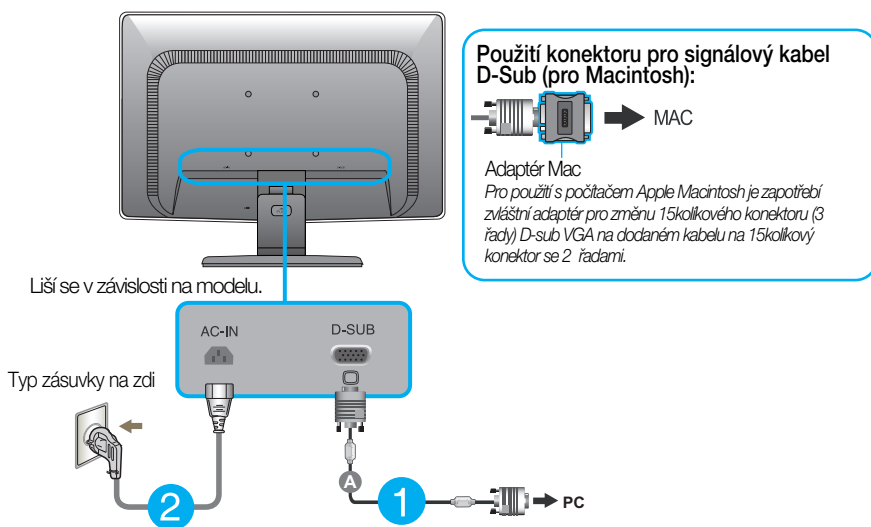
Připojení k osobnímu počítači

1. Před montáží monitoru se ujistěte, že monitor, počítač a další připojená zařízení jsou vypnutá.
2. Připojte signální kabel **1** a síťovou šňůru **2** v tomto pořadí; poté utáhněte šroub koncovky signálního kabelu.

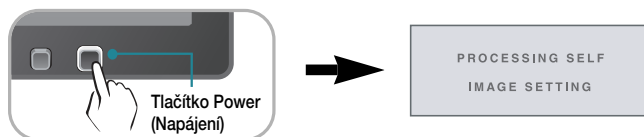
A Připojte kabel D-sub (Počítač – analog signal)

POZNÁMKA

- Toto je schematické znázornění zadního pohledu.
- Tento pohled na zadní část představuje všeobecný model. Vzhled displeje se může od vyobrazení lišit.



3. Stisknutím tlačítka power button (tlačítko napájení) na předním panelu zapnete napájení. Jakmile je monitor zapnutý, automaticky se spustí funkce „Self Image Setting Function (Automatické nastavení obrazu)“.

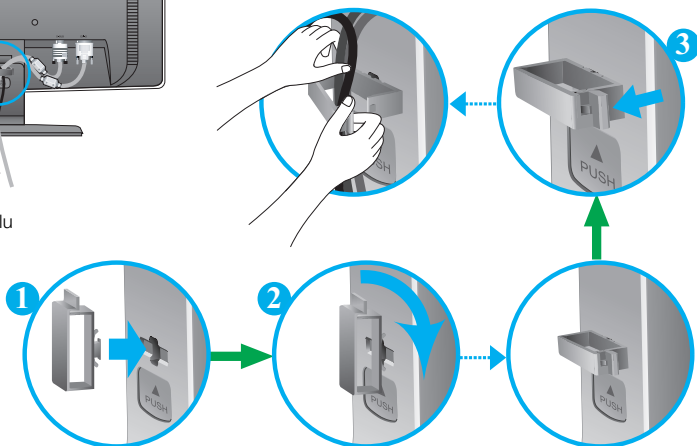
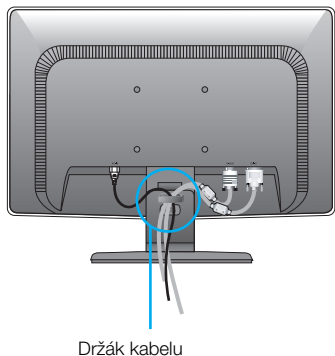


POZNÁMKA

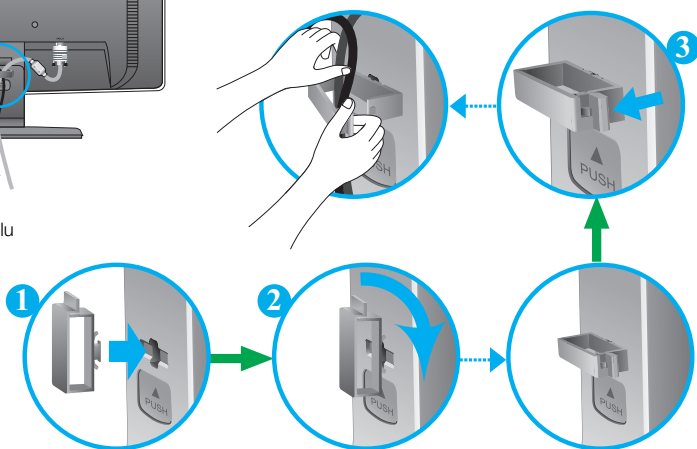
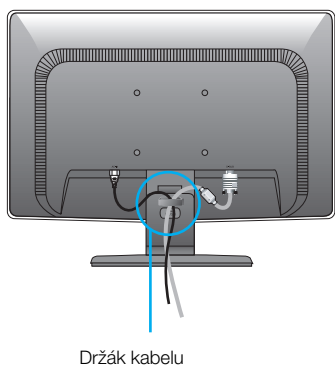
„Self Image Setting Function“ (Automatické nastavení obrazu)? Tato funkce poskytuje uživateli optimální nastavení zobrazení. Pokud uživatel připojí monitor poprvé, tato funkce automaticky provede optimální nastavení displeje pro jednotlivé vstupní signály. Funkce „AUTO“? Pokud při práci se zařízením nebo po změně rozlišení obrazovky dojde k potížením jako je rozmazaný obraz, rozmazaná písmena, blikání obrazovky nebo šikmý obraz, vylepšete rozlišení stisknutím tlačítka funkce AUTO.

Užívat držitel kable (Tato vlastnost není vhodný v všechných modelach.)

■ W1946T/W1946TN/W2046T

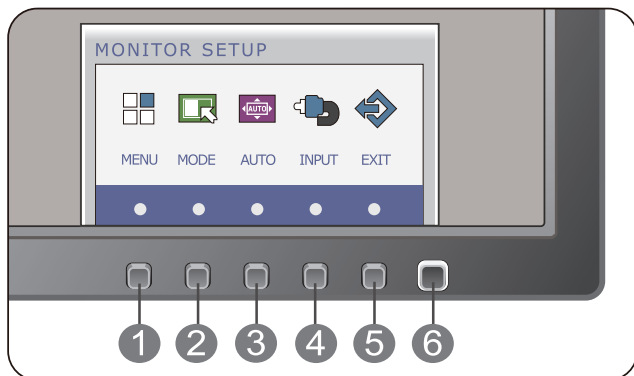


■ W1946S/W1946SN/W2046S

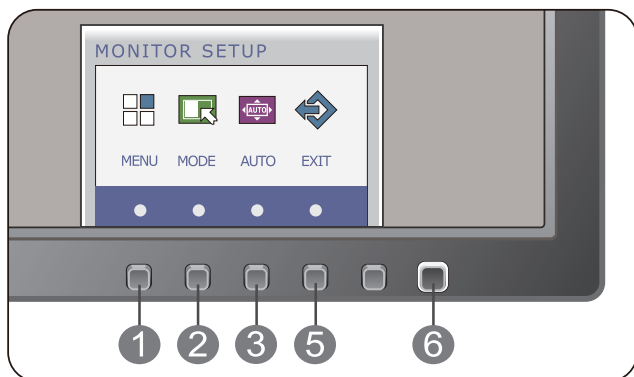


Ovládání čelního panelu

■ W1946T/W1946TN/W2046T/W2246T/W2346T



■ W1946S/W1946SN/W2046S/W2246S/W2346S



1 Tlačítko MENU (Nabídka)

OSD LOCKED

OSD UNLOCKED

OSD LOCKED/UNLOCKED (Nabídka OSD uzamčena/odemčena)

Tato funkce umožňuje uzamknout aktuální nastavení ovládání, aby nemohlo být omylem změněno. Stiskněte tlačítko MENU (Nabídka) a několik sekund jej podržte. Měla by se objevit zpráva “OSD LOCKED” (Nabídka OSD uzamčena).

Ovládání OSD můžete opět kdykoli odemknout stisknutím a podržením tlačítka MENU (Nabídka): Měla by se objevit zpráva “OSD UNLOCKED” (Nabídka OSD odemčena).

2 Tlačítko **MODE**

Pomocí tohoto tlačítka zdejte položky **F-ENGINE, ORIGINAL RATIO**
Další informace najdete na straně 20.

3 Tlačítko **AUTO** (Automaticky)

AUTO IMAGE ADJUSTMENT (Automatické nastavení obrazu)

Provádíte-li nastavení obrazu, vždy před otevřením nabídky OSD stiskněte tlačítko AUTO (Automaticky). (Pouze v analogovém režimu)
Tím se obraz na displeji automaticky přejde do ideálního nastavení pro aktuální rozlišení obrazovky (režim zobrazení).

Nejllepší režim zobrazení je



W1946S/W1946SN/W1946T/W1946TN : 1360 x 768
W2046S/W2046T : 1600 x 900
W2246S/W2346S/W2246T/W2346T : 1920 x 1080

4 Tlačítko **INPUT** (Tlačítko rychlé volby **SOURCE** (Zdroj))

Pokud jsou připojeny dva vstupní signály, můžete vybrat libovolný z nich (D-Sub/DVI). Pokud je připojen pouze jeden signál, je automaticky nalezen. Výchozí nastavení je D-Sub. (Pouze model **W1946T/W1946TN/W2046T/W2246T/W2346T**)

5 Tlačítko **EXIT**

Odchod OSD.

6 Tlačítko **Power** (Napájení)/Indikátor or napájení

Toto tlačítko slouží k zapínání a vypínání displeje.

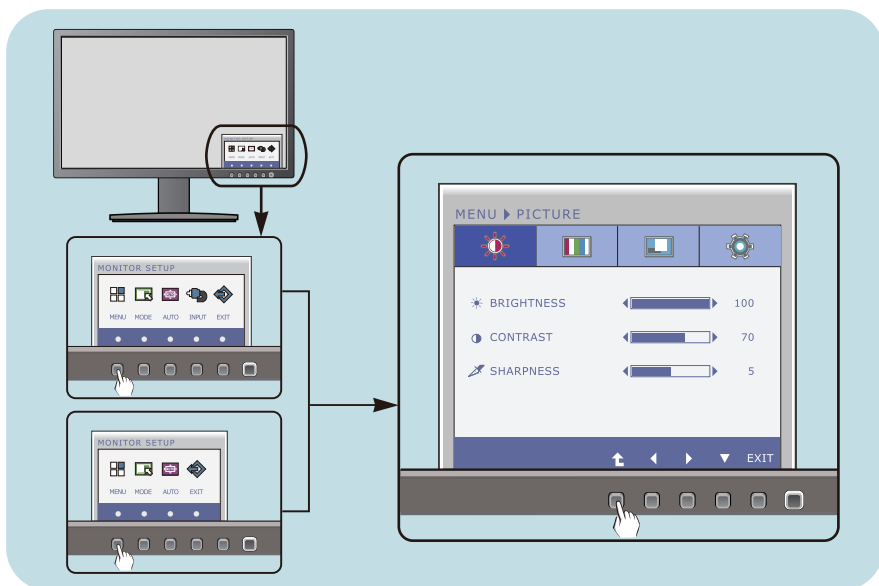
Indikátor energie zůstane bílý, pokud displej pracuje správně (Provozní Režim). Pokud je displej v klidovém režimu (Úspora Energie), indikátor energie bliká bílý.

Nastavení obrazovky

Změny velikosti obrazu, pozice a parametrů zobrazení jsou s ovládacím systémem OSD rychlé a snadné.

Níže je uveden krátký příklad pro lepší seznámení s ovládáním. V následující části je uveden přehled dostupných nastavení a výběrů, které můžete provádět pomocí nabídky OSD.

Chcete-li provádět nastavení v nabídce OSD, postupujte podle následujících kroků:



- 1 Stiskněte libovolné Tlačítko, pak hlavní menu OSD se objeví.
- 2 Přístup ovládání pomocí příslušného Tlačítka.
- 3 Použijte tlačítka ◀/▶ a nastavte obraz na požadovanou úroveň. Použitím tlačítka ⬆ vyberte další položky v dílčí nabídce.
- 4 Stiskněte Tlačítko EXIT pro odchod z OSD.

Výběr a nastavení nabídky OSD

V následující tabulce jsou uvedeny všechny nabídky ovládání, úprav a nastavení v nabídce OSD.

DSUB : Vstup D-SUB (Analogový signál)

DVI-D : Vstup DVI-D (Digitální signál)

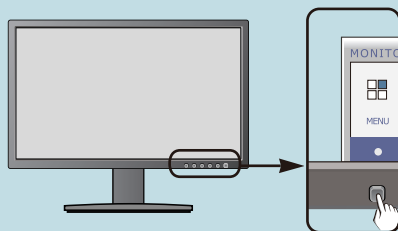
Hlavní nabídka	Díčí nabídka	Podporovaný vstup	Příkaz
PICTURE	BRIGHTNESS	DSUB	Nastavit jas, kontrast a ostrost obrazovky
	CONTRAST	DVI-D	
	SHARPNESS		
COLOR	COLOR TEMP (PRESET / USER)	DSUB DVI-D	Slouží k přizpůsobení barev obrazovky
	GAMMA		
DISPLAY	HORIZONTAL VERTICAL	DSUB	Slouží k úpravě polohy obrazu
	CLOCK PHASE	DSUB	
OTHERS	LANGUAGE	DSUB	Slouží k přizpůsobení stavu obrazovky pracovnímu prostředí uživatele
	POWER INDICATOR	DVI-D	
	WHITE BALANCE	DSUB	
	FACTORY RESET	DSUB DVI-D	
F-ENGINE	NORMAL MOVIE INTERNET DEMO	DSUB DVI-D	Slouží k výběru nebo přizpůsobení nastavení obrazu
ORIGINAL RATIO	WIDE ORIGINAL	DSUB DVI-D	Slouží k nastavení velikosti obrazu

POZNÁMKA

- Pořadí ikon se může lišit v závislosti na modelu (15 – 22).

Výběr a nastavení nabídky OSD

- ■ ■ Byli jste uvedeni do výběru a nastavení položky pomocí systému OSD. Níže jsou uvedeny ikony, názvy ikon a popisy ikon všech položek zobrazených v nabídce.



Stiskněte tlačítko MENU (Nabídka) a objeví se hlavní nabídka OSD.

Název nabídky

Ikony

Díličí nabídky

Popis tlačítka

- EXIT : Exit (Konec)
- ◀▶ : Adjust (Upravit) (Decrease/Increase (Snižít/Zvýšit))
- ▼ : Vyberte další díličí nabídku
- ⬆ : Začít znovu a vybrat díličí nabídku

POZNÁMKA

- Jazyky nabídky OSD (On Screen Display) na monitoru mohou být jiné než v příručce.

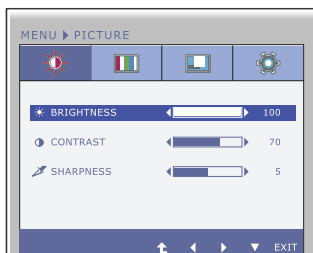
Hlavní nabídka

Díličí nabídka

Příkaz



PICTURE (OBRAZ)



BRIGHTNESS (Jas) Slouží k úpravě jasu obrazu.

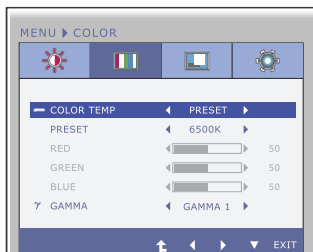
CONTRAST (Kontrast) Slouží k úpravě kontrastu obrazu.

SHARPNESS (Ostrost) Slouží k úpravě ostroty obrazu.

- Exit : Konec
- ◀ : Snížit
- ▶ : Zvýši
- ▼ : Vyberte další díličí nabídku
- ⬆ : Začít znovu a vybrat díličí nabídku



COLOR (BARVY)



COLOR TEMP

PRESET (Přednastavení) Slouží k nastavení barev obrazovky.

- sRGB: Nastavení barev bude odpovídat standardním specifikacím barev sRGB.
- 6500–7500K: Červená barva obrazovky.
- 8500–9300K: Modrá barva obrazovky.

USER

RED (Červená)
Nastavte si vlastní úroveň červené barvy.

GREEN (Zelená)
Nastavte si vlastní úroveň zelené barvy.

BLUE (Modrá)
Nastavte si vlastní úroveň modré barvy.

- Exit : Konec
- ◀ : Snížit
- ▶ : Zvýši
- ▼ : Vyberte další díličí nabídku
- ⬆ : Začít znovu a vybrat díličí nabídku

GAMMA (Korekce gamma)

Nastavte vlastní hodnotu gamma. :
0 / 1 / 2
Vysoké hodnoty korekce gamma na monitoru zesvětlují obrázky a nízké hodnoty je ztmavují.



DISPLAY

W1946T/W1946TN/W2046T/W2246T/W2346T



**HORIZONTAL
(Vodorovně)**

Slouží k posunutí obrazu doleva a doprava.

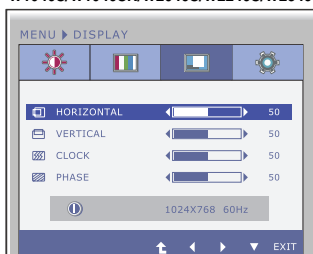
**VERTICAL
(Svisle)**

Slouží k posunutí obrazu nahoru a dolů.

**CLOCK
(Kmitočet)**

Tato funkce slouží k minimalizaci svislých pruhů na pozadí obrazu. Velikost obrazu ve vodorovném směru se změní také.

W1946S/W1946SN/W2046S/W2246S/W2346S

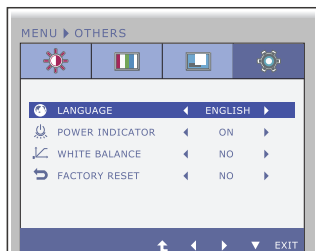


**PHASE
(Fáze)**

Slouží k úpravě zaostření obrazu. Tato položka umožňuje odstranit veškeré vodorovné rušení a obraz vyčistit nebo zaostřit.

- Exit : Konec
- ◀ : Snížít
- ▶ : Zvýši
- ▼ : Vyberte další díličí nabídku
- ⬆ : Začít znovu a vybrat díličí nabídku

OTHERS



LANGUAGE (Jazyk)

Slouží k nastavení jazyka, ve kterém se zobrazují názvy ovládacího panelu.

POWER INDICATOR (Indikátor napájení)

Tato funkce slouží k zapnutí (ON) či vypnutí (OFF) indikátoru napájení na přední straně monitoru. Nastavíte-li možnost OFF (Vyp.), vypne se. Nastavíte-li možnost ON (Zap.), indikátor napájení se automaticky zapne.

- Exit : Konec
- ◀ : Snížit
- ▶ : Zvýšit
- ▼ : Vyberte další díličí nabídku
- ▲ : Začít znovu a vybrat díličí nabídku

WHITE BALANCE (Vyvážení bílé)

Pokud se výstup grafické karty liší od požadovaných specifikací, úroveň barev se může zhoršit z důvodu rušení grafického signálu. Pomocí této funkce je úroveň signálu nastavena, aby odpovídala standardní úrovni výstupu grafické karty a aby obraz byl optimální. Tuto funkci aktivujte, pokud se na obrazovce vyskytují bílé a černé barvy.

FACTORY RESET (Výchozí nastavení)

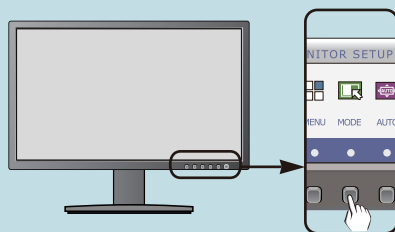
Slouží k obnovení výchozích nastavení od výrobce kromě nastavení "LANGUAGE" (Jazyk). Stisknutím tlačítka ◀, ▶ provedete okamžité obnovení nastavení.

POZNÁMKA

- Pokud se pomocí této volby obraz nezlepší, obnovte výchozí nastavení. Pokud je to nutné, spusťte znovu funkci WHITE BALANCE (Vyvážení bílé). Tato funkce bude povolena pouze v případě, že je vstupní signál analogový.

Výběr a nastavení nabídky OSD

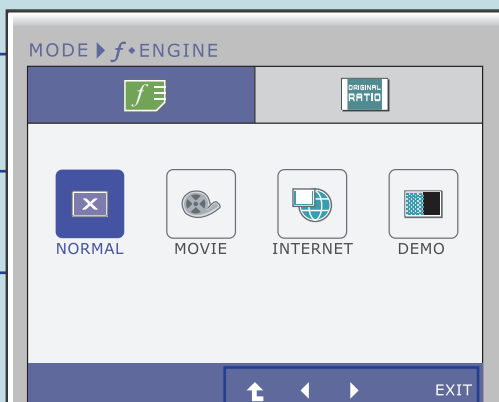
- ■ ■ Byli jste uvedeni do výběru a nastavení položky pomocí systému OSD. Níže jsou uvedeny ikony, názvy ikon a popisy ikon všech položek zobrazených v nabídce.



Stiskněte tlačítko MODE a objeví se hlavní nabídka OSD.

Název nabídky

Ikony



Dílčí nabídky

Popis tlačítka

- EXIT : Konec
- ◀▶ : Přesunout
- ⬆ : Vyberte další dílčí nabídku.

POZNÁMKA

- Jazyky nabídky OSD (On Screen Display) na monitoru mohou být jiné než v příručce.

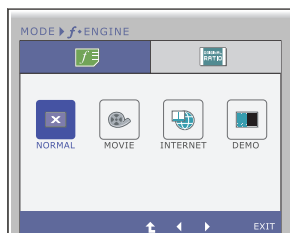
Hlavní nabídka

Díličí nabídka

Příkaz

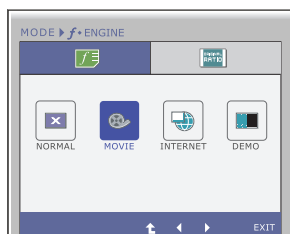


f•ENGINE



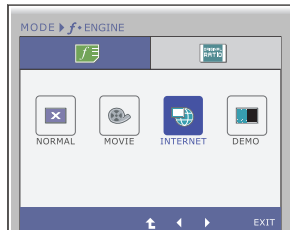
NORMAL (NORMÁLNÍ)

Tuto možnost vyberte, chcete-li produkt používat v nejběžnějším prostředí.



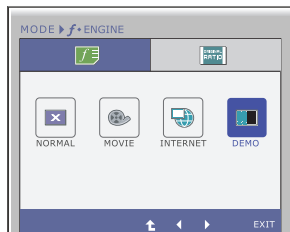
MOVIE (FILM)

Tuto možnost vyberte, sledujete-li video nebo film.



INTERNET (INTERNET)

Tuto možnost vyberte, pracujete-li s dokumentem (Word atd.).



DEMO

Tato možnost je používána jako reklama v prodejnách. Obrazovka se rozdělí. V levé části bude zobrazen standardní režim, v pravé části režim videa, aby byl jasný rozdíl po použití režimu videa.

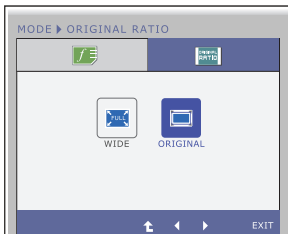
- Exit : Konec
- ◀, ▶ : Přesunout
- ⬆ : Vyberte další díličí nabídku.

ORIGINAL RATIO



WIDE

Širokouhlé zobrazení bez závislosti na vstupu video signálu.



ORIGINAL

Změní poměr signálu vstupního obrazu na původní.

* Tato funkce funguje pouze tehdy, pokud vstupní rozlišení je nižší než poměr monitoru (16:9).

- Exit : Konec
- ◀, ▶ : Přesunout
- ⬆ : Vyberte další díličí nabídku.

Než se obrátíte na servis, zkontrolujte následující.

Obráz se nezobrazuje.

- | | |
|--|--|
| <ul style="list-style-type: none">✿ Je připojen napájecí kabel displeje?✿ Svítí indikátor napájení?✿ Bliká indikátor napájení?✿ Vidíte na obrazovce zprávu “OUT OF RANGE” (Mimo rozsah)?✿ Vidíte na obrazovce zprávu “CHECK SIGNAL CABLE” (Zkontrolujte datový kabel)? | <ul style="list-style-type: none">• Zkontrolujte, zda je napájecí kabel správně zapojen do zásuvky.• Stiskněte vypínač.• Pokud je displej v úsporném režimu, obrazovku aktivujete pohybem myši nebo stisknutím jakéhokoli tlačítka na klávesnici.• Zkuste zapnout osobní počítač.• Tato zpráva se zobrazí, když je signál z osobního počítače (grafické karty) mimo svislý nebo vodorovný rozsah frekvence displeje. Nalistujte si v této příručce část “Technické údaje” a nastavte displej znovu.• Tato zpráva se zobrazí pokud signálový kabel mezi osobním počítačem a displejem není připojen. Zkontrolujte kabel a opakujte akci. |
|--|--|

Vidíte na obrazovce zprávu “OSD LOCKED” (Nabídka OSD uzamčena)?

- | | |
|---|--|
| <ul style="list-style-type: none">✿ Vidíte zprávu “OSD LOCKED” (Nabídka OSD uzamčena) po stisknutí tlačítka MENU (Nabídka)? | <ul style="list-style-type: none">• Můžete zajistit aktuální nastavení ovládaní, aby nemohlo být omylem změněno. Ovládaní OSD můžete opět kdykoli odemknout stisknutím a podržením tlačítka MENU (Nabídka); Měla by se objevit zpráva “OSD UNLOCKED” (Nabídka OSD odemčena). |
|---|--|

Obraz na displeji se nezobrazuje správně.

- | | |
|--|--|
| <ul style="list-style-type: none">❁ Poloha obrazu není správná.

❁ Na pozadí obrazovky je vidět svislé pruhy.

❁ V obraze se objevují jakékoli vodorovné šumy nebo se znaky nezobrazují zřetelně. | <ul style="list-style-type: none">• Stiskněte tlačítko AUTO (Automaticky) – tato volba automaticky vybere ideální nastavení monitoru.
Pokud výsledky nejsou uspokojivé, nastavte polohu obrazu pomocí ikon H position (Vodorovná poloha) a V position (Svislá poloha) v nabídce OSD.

• Stiskněte tlačítko AUTO (Automaticky) – tato volba automaticky vybere ideální nastavení monitoru. Pokud výsledky nejsou uspokojivé, zredukujte svislé pruhy pomocí ikony CLOCK (Kmitočet) v nabídce OSD.

• Stiskněte tlačítko AUTO (Automaticky) – tato volba automaticky vybere ideální nastavení monitoru. Pokud výsledky nejsou uspokojivé, zredukujte vodorovné pruhy pomocí ikony PHASE (Fáze) v nabídce OSD.

• Zkontrolujte Ovládací panely --> Zobrazení --> Nastavení a nastavte požadované rozlišení obrazu nebo upravte obraz na ideální nastavení. Vyberte nastavení barev vyšší než 24 bitů (true color). |
|--|--|

DŮLEŽITÉ

- Zkontrolujte možnost Ovládací panely --> Zobrazení --> Nastavení, jestli byla změněna obnovovací frekvence a rozlišení obrazovky. Pokud ano, upravte nastavení grafické karty na doporučené rozlišení.
- Pokud není vybráno doporučené rozlišení (optimální rozlišení), písmena můžou být rozmazána a obraz nejasný, ořezaný nebo zkosený. Ujistěte se, že máte vybráno doporučené rozlišení.
- Způsob nastavení se může měnit podle počítače a operačního systému (O/S (Operation System)) a výše zmíněné rozlišení nemusí být podporováno grafickým adaptérem. V takovém případě se obraťte na výrobce počítače nebo videoadaptéru.

Obraz na displeji se nezobrazuje správně.

❁ **Obraz je jednobarevný nebo jsou barvy nepřirozené.**

- Zkontrolujte, zda je signálový kabel správně připojen a v případě potřeby jej utáhněte šroubovákem.
- Ujistěte se, že grafická karta je správně vložena do patice.
- Vyberte nastavení barev vyšší než 24 bitů (true color) v nabídce Ovládací Panelu – Nastavení.

❁ **Obrazovka bliká.**

- Zkontrolujte, jestli je obrazovka nastavena na prokládaný režim. Pokud ano, změňte jej na doporučené rozlišení.

Zobrazila se zpráva “Unrecognized monitor, Plug & Play (VESA DDC) monitor found” (Nalezen neznámý monitor Plug & Play (VESA DDC))?

❁ **Nainstalovali jste grafický ovladač?**

- Nainstalujte ovladač z disku CD (nebo diskety) dodaného společně s monitorem. Můžete jej také stáhnout z naší webové stránky: <http://www.lge.com>.
- Ujistěte se, že grafická karta podporuje funkci Plug & Play.

Displej	47,0 cm (18,5 palcový) plochý panel LCD, aktivní TFT, Antireflexní povrch Velikost viditelné úhlopříčky : 47,0 cm (Bodová rozteč) 0,300 X 0,300 mm	
Vstup Sync.	Vodorovná frekv. Svislá frekv. Forma vstupu	30 kHz až 61 kHz (Automatická) 56 Hz až 75 Hz (Automatická) Samostatná synchronizace SOG (Sync On Green), Digitální.
Video vstup	Vstup signálu Forma vstupu	15kolíkový D-Sub konektor Konektor DVI-D RGB analogový (0,7 Vp-p/75 ohm), Digitální.
Rozlišení	Max. Doporučeno	VESA 1360 x 768 @ 60 Hz VESA 1360 x 768 @ 60 Hz
Plug & Play	DDC 2B (Digitální), DDC 2AB (Analogový)	
Příkon	Režim zapnuto Úsporný režim Režim vypnuto	: 22 W (Typický) ≤ 0,5 W ≤ 0,5 W
Rozměry a hmotnost	S podstavcem	Bez podstavce
	Šířka 44,26 cm (17,42 palců)	44,26 cm (17,42 palců)
	Výška 35,62 cm (14,02 palců)	26,67 cm (10,50 palců)
	Hloubka 16,99 cm (6,68 palců)	6,04 cm (2,37 palců)
	Hmotnost (bez obalového materiálu) 3,0 kg (6,66 lb)	
Rozsah	Zelený : -5° až 15°	
Příkon	100-240 Vstř., 50 / 60 Hz 0,8 A	
Okolní prostředí	Provozní podmínky Teplota Vlhkost Podmínky uskladnění Teplota Vlhkost	10 °C až 35 °C 10 % až 80 % bez kondenzace -20 °C až 60 °C 5 % až 90 % bez kondenzace
Základna stojanu	Připojený (), Odpojený (O)	
Napájecí kabel	Typ zásuvky na zdi	

POZNÁMKA

- Informace v tomto dokumentu se mohou bez upozornění změnit.

Displej	47,0 cm (18,5 palcový) plochý panel LCD, aktivní TFT, Antireflexní povrch Velikost viditelné úhlopříčky : 47,0 cm (Bodová rozteč) 0,300 X 0,300 mm	
Vstup Sync.	Vodorovná frekv. Svislá frekv. Forma vstupu	30 kHz až 61 kHz (Automatická) 56 Hz až 75 Hz (Automatická) Samostatná synchronizace SOG (Sync On Green)
Video vstup	Vstup signálu Forma vstupu	15kolíkový D-Sub konektor RGB analogový (0,7 Vp-p/75 ohm)
Rozlišení	Max. Doporučeno	VESA 1360 x 768 @ 60 Hz VESA 1360 x 768 @ 60 Hz
Plug & Play	DDC 2AB	
Příkon	Režim zapnuto Úsporný režim Režim vypnuto	: 22 W (Typicky) ≤ 0,5 W ≤ 0,5 W
Rozměry a hmotnost	S podstavcem	Bez podstavce
	Šířka 44,26 cm (17,42 palců)	44,26 cm (17,42 palců)
	Výška 35,62 cm (14,02 palců)	26,67 cm (10,50 palců)
	Hloubka 16,99 cm (6,68 palců)	6,04 cm (2,37 palců)
	Hmotnost (bez obalového materiálu) 3,0 kg (6,66 lb)	
Rozsah	Zelený : -5° až 15°	
Příkon	100-240 Vstř., 50 / 60 Hz 0,8 A	
Okolní prostředí	Provozní podmínky Teplota Vlhkost Podmínky uskladnění Teplota Vlhkost	10 °C až 35 °C 10 % až 80 % bez kondenzace -20 °C až 60 °C 5 % až 90 % bez kondenzace
Základna stojanu	Připojený (<input type="checkbox"/>), Odpojený (<input type="checkbox"/>)	
Napájecí kabel	Typ zásuvky na zdi	

POZNÁMKA

- Informace v tomto dokumentu se mohou bez upozornění změnit.

Displej	50,8 cm (20,0 palcový) plochý panel LCD, aktivní TFT, Antireflexní povrch Velikost viditelné úhlopříčky : 50,8 cm (Bodová rozteč) 0,2766 X 0,2766 mm	
Vstup Sync.	Vodorovná frekv. Svislá frekv. Forma vstupu	30 kHz až 83 kHz (Automatická) 56 Hz až 75 Hz (Automatická) Samostatná synchronizace SOG (Sync On Green), Digitální.
Video vstup	Vstup signálu Forma vstupu	15kolíkový D-Sub konektor Konektor DVI-D RGB analogový (0,7 Vp-p/75 ohm), Digitální.
Rozlišení	Max. Doporučeno	VESA 1600 x 900 @60 Hz VESA 1600 x 900 @60 Hz
Plug & Play	DDC 2B (Digitální), DDC 2AB (Analogový)	
Příkon	Režim zapnuto Úsporný režim Režim vypnuto	: 24 W (Typický) ≤ 0,5 W ≤ 0,5 W
Rozměry a hmotnost	S podstavcem	Bez podstavce
	Šířka 47,58 cm (18,73 palců)	47,58 cm (18,73 palců)
	Výška 37,64 cm (14,81 palců)	30,35 cm (11,94 palců)
	Hloubka 16,99 cm (6,68 palců)	6,08 cm (2,39 palců)
	Hmotnost (bez obalového materiálu) 3,2 kg (7,11 lb)	
Rozsah	Zelený : -5° až 15°	
Příkon	100-240 Vstř., 50 / 60 Hz 1,0 A	
Okolní prostředí	Provozní podmínky Teplota Vlhkost Podmínky uskladnění Teplota Vlhkost	10 °C až 35 °C 10 % až 80 % bez kondenzace -20 °C až 60 °C 5 % až 90 % bez kondenzace
Základna stojanu	Připojený (<input type="checkbox"/>), Odpojený (<input type="checkbox"/>)	
Napájecí kabel	Typ zásuvky na zdi	

POZNÁMKA

- Informace v tomto dokumentu se mohou bez upozornění změnit.

Displej	50,8 cm (20,0 palcový) plochý panel LCD, aktivní TFT, Antireflexní povrch Velikost viditelné úhlopříčky : 50,8 cm (Bodová rozteč) 0,2766 X 0,2766 mm	
Vstup Sync.	Vodorovná frekv. Svislá frekv. Forma vstupu	30 kHz až 83 kHz (Automatická) 56 Hz až 75 Hz (Automatická) Samostatná synchronizace SOG (Sync On Green)
Video vstup	Vstup signálu Forma vstupu	15kolíkový D-Sub konektor RGB analogový (0,7 Vp-p/75 ohm)
Rozlišení	Max. Doporučeno	VESA 1600 x 900 @60 Hz VESA 1600 x 900 @60 Hz
Plug & Play	DDC 2AB	
Příkon	Režim zapnuto Úsporný režim Režim vypnuto	: 24 W (Typicky) ≤ 0,5 W ≤ 0,5 W
Rozměry a hmotnost	S podstavcem	Bez podstavce
	Šířka 47,58 cm (18,73 palců)	47,58 cm (18,73 palců)
	Výška 37,64 cm (14,81 palců)	30,35 cm (11,94 palců)
	Hloubka 16,99 cm (6,68 palců)	6,08 cm (2,39 palců)
	Hmotnost (bez obalového materiálu) 3,2 kg (7,11 lb)	
Rozsah	Zelený : -5° až 15°	
Příkon	100-240 Vstř., 50 / 60 Hz 1,0 A	
Okolní prostředí	Provozní podmínky Teplota Vlhkost Podmínky uskladnění Teplota Vlhkost	10 °C až 35 °C 10 % až 80 % bez kondenzace -20 °C až 60 °C 5 % až 90 % bez kondenzace
Základna stojanu	Připojený (), Odpojený (O)	
Napájecí kabel	Typ zásuvky na zdi	

POZNÁMKA

- Informace v tomto dokumentu se mohou bez upozornění změnit.

Displej	54,6 cm (21,5 palcový) plochý panel LCD, aktivní TFT, Antireflexní povrch Velikost viditelné úhlopříčky : 54,6 cm (Bodová rozteč) 0,248 X 0,248 mm	
Vstup Sync.	Vodorovná frekv. Svislá frekv. Forma vstupu	30 kHz až 83 kHz (Automatická) 56 Hz až 75 Hz (Automatická) Samostatná synchronizace SOG (Sync On Green), Digitální.
Video vstup	Vstup signálu Forma vstupu	15kolíkový D-Sub konektor Konektor DVI-D RGB analogový (0,7 Vp-p/75 ohm), Digitální.
Rozlišení	Max. Doporučeno	VESA 1920 x 1080 @60 Hz VESA 1920 x 1080 @60 Hz
Plug & Play	DDC 2B (Digitální), DDC 2AB (Analogový)	
Příkon	Režim zapnuto Úsporný režim Režim vypnuto	: 24 W (Typický) ≤ 0,5 W ≤ 0,5 W
Rozměry a hmotnost	S podstavcem	Bez podstavce
	Šířka 50,92 cm (20,04 palců)	50,92 cm (20,04 palců)
	Výška 39,69 cm (15,62 palců)	30,42 cm (11,97 palců)
	Hloubka 21,00 cm (8,26 palců)	5,98 cm (2,35 palců)
	Hmotnost (bez obalového materiálu) 3,5 kg (7,77 lb)	
Rozsah	Zelený : -5° až 15°	
Příkon	100-240 Vstř., 50 / 60 Hz 1,0 A	
Okolní prostředí	Provozní podmínky Teplota Vlhkost Podmínky uskladnění Teplota Vlhkost	10 °C až 35 °C 10 % až 80 % bez kondenzace -20 °C až 60 °C 5 % až 90 % bez kondenzace
Základna stojanu	Připojený (<input type="checkbox"/>), Odpojený (<input type="radio"/>)	
Napájecí kabel	Typ zásuvky na zdi	

POZNÁMKA

- Informace v tomto dokumentu se mohou bez upozornění změnit.

Displej	54,6 cm (21,5 palcový) plochý panel LCD, aktivní TFT, Antireflexní povrch Velikost viditelné úhlopříčky : 54,6 cm (Bodová rozteč) 0,248 X 0,248 mm	
Vstup Sync.	Vodorovná frekv. Svislá frekv. Forma vstupu	30 kHz až 83 kHz (Automatická) 56 Hz až 75 Hz (Automatická) Samostatná synchronizace SOG (Sync On Green)
Video vstup	Vstup signálu Forma vstupu	15kolíkový D-Sub konektor RGB analogový (0,7 Vp-p/75 ohm)
Rozlišení	Max. Doporučeno	VESA 1920 x 1080 @60 Hz VESA 1920 x 1080 @60 Hz
Plug & Play	DDC 2AB	
Příkon	Režim zapnuto Úsporný režim Režim vypnuto	: 24 W (Typicky) ≤ 0,5 W ≤ 0,5 W
Rozměry a hmotnost	S podstavcem	Bez podstavce
	Šířka 50,92 cm (20,04 palců)	50,92 cm (20,04 palců)
	Výška 39,69 cm (15,62 palců)	30,42 cm (11,97 palců)
	Hloubka 21,00 cm (8,26 palců)	5,98 cm (2,35 palců)
	Hmotnost (bez obalového materiálu) 3,5 kg (7,77 lb)	
Rozsah	Zelený : -5° až 15°	
Příkon	100-240 Vstř., 50 / 60 Hz 1,0 A	
Okolní prostředí	Provozní podmínky Teplota Vlhkost Podmínky uskladnění Teplota Vlhkost	10 °C až 35 °C 10 % až 80 % bez kondenzace -20 °C až 60 °C 5 % až 90 % bez kondenzace
Základna stojanu	Připojený (<input type="checkbox"/>), Odpojený (<input type="radio"/>)	
Napájecí kabel	Typ zásuvky na zdi	

POZNÁMKA

- Informace v tomto dokumentu se mohou bez upozornění změnit.

Displej	58,4 cm (23 palcový) plochý panel LCD, aktivní TFT, Antireflexní povrch Velikost viditelné úhlopříčky : 58,4 cm (Bodová rozteč) 0,266 X 0,266 mm	
Vstup Sync.	Vodorovná frekv. Svislá frekv. Forma vstupu	30 kHz až 83 kHz (Automatická) 56 Hz až 75 Hz (Automatická) Samostatná synchronizace SOG (Sync On Green), Digitální.
Video vstup	Vstup signálu Forma vstupu	15kolíkový D-Sub konektor Konektor DVI-D RGB analogový (0,7 Vp-p/75 ohm), Digitální.
Rozlišení	Max. Doporučeno	VESA 1920 x 1080 @60 Hz VESA 1920 x 1080 @60 Hz
Plug & Play	DDC 2B (Digitální), DDC 2AB (Analogový)	
Příkon	Režim zapnuto Úsporný režim Režim vypnuto	: 27 W (Typický) ≤ 0,5 W ≤ 0,5 W
Rozměry a hmotnost	S podstavcem	Bez podstavce
	Šířka 54,25 cm (21,35 palců)	54,25 cm (21,35 palců)
	Výška 41,66 cm (16,40 palců)	32,30 cm (12,71 palců)
	Hloubka 21,00 cm (8,26 palců)	6,05 cm (2,38 palců)
	Hmotnost (bez obalového materiálu) 4,2 kg (9,33 lb)	
Rozsah	Zelený : -5° až 15°	
Příkon	100-240 Vstř., 50 / 60 Hz 1,0 A	
Okolní prostředí	Provozní podmínky Teplota Vlhkost Podmínky uskladnění Teplota Vlhkost	10 °C až 35 °C 10 % až 80 % bez kondenzace -20 °C až 60 °C 5 % až 90 % bez kondenzace
Základna stojanu	Připojený (<input type="checkbox"/>), Odpojený (<input type="checkbox"/>)	
Napájecí kabel	Typ zásuvky na zdi	

POZNÁMKA

- Informace v tomto dokumentu se mohou bez upozornění změnit.

Displej	58,4 cm (23 palcový) plochý panel LCD, aktivní TFT, Antireflexní povrch Velikost viditelné úhlopříčky : 58,4 cm (Bodová rozteč) 0,266 X 0,266 mm	
Vstup Sync.	Vodorovná frekv. Svislá frekv. Forma vstupu	30 kHz až 83 kHz (Automatická) 56 Hz až 75 Hz (Automatická) Samostatná synchronizace SOG (Sync On Green)
Video vstup	Vstup signálu Forma vstupu	15kolíkový D-Sub konektor RGB analogový (0,7 Vp-p/75 ohm)
Rozlišení	Max. Doporučeno	VESA 1920 x 1080 @60 Hz VESA 1920 x 1080 @60 Hz
Plug & Play	DDC 2AB	
Příkon	Režim zapnuto Úsporný režim Režim vypnuto	: 27 W (Typicky) ≤ 0,5 W ≤ 0,5 W
Rozměry a hmotnost	S podstavcem	Bez podstavce
	Šířka 54,25 cm (21,35 palců)	54,25 cm (21,35 palců)
	Výška 41,66 cm (16,40 palců)	32,30 cm (12,71 palců)
	Hloubka 21,00 cm (8,26 palců)	6,05 cm (2,38 palců)
	Hmotnost (bez obalového materiálu) 4,2 kg (9,33 lb)	
Rozsah	Zelený : -5° až 15°	
Příkon	100-240 Vstř., 50 / 60 Hz 1,0 A	
Okolní prostředí	Provozní podmínky Teplota Vlhkost Podmínky uskladnění Teplota Vlhkost	10 °C až 35 °C 10 % až 80 % bez kondenzace -20 °C až 60 °C 5 % až 90 % bez kondenzace
Základna stojanu	Připojený (), Odpojený (O)	
Napájecí kabel	Typ zásuvky na zdi	

POZNÁMKA

- Informace v tomto dokumentu se mohou bez upozornění změnit.

Přednastavené režimy (Rozlišení)

■ W1946T/W1946TN/W1946S/W1946SN

Režimy zobrazení (Rozlišení)	Horizontální frekv. (kHz)	Vertikální frekv. (Hz)
1 720 x 400	31,468	70
2 640 x 480	31,469	60
3 640 x 480	37,500	75
4 800 x 600	37,879	60
5 800 x 600	46,875	75
6 832 x 624	49,725	75
7 1024 x 768	48,363	60
8 1024 x 768	60,123	75
*9 1360 x 768	47,712	60

*Doporučený režim

■ W2046T/W2046S

Režimy zobrazení (Rozlišení)	Horizontální frekv. (kHz)	Vertikální frekv. (Hz)
1 720 x 400	31,468	70
2 640 x 480	31,469	60
3 640 x 480	37,500	75
4 800 x 600	37,879	60
5 800 x 600	46,875	75
6 1024 x 768	48,363	60
7 1024 x 768	60,123	75
8 1152 x 864	67,500	75
*9 1600 x 900	60,000	60

*Doporučený režim

■ W2246T/W2346T/W2246S/W2346S

Režimy zobrazení (Rozlišení)	Horizontální frekv. (kHz)	Vertikální frekv. (Hz)
1 720 x 400	31,468	70
2 640 x 480	31,469	60
3 640 x 480	37,500	75
4 800 x 600	37,879	60
5 800 x 600	46,875	75
6 1024 x 768	48,363	60
7 1024 x 768	60,123	75
8 1152 x 864	67,500	75
9 1280 x 1024	63,981	60
10 1280 x 1024	79,976	75
11 1680 x 1050	65,290	60
*12 1920 x 1080	67,500	60

*Doporučený režim

Indikátor

REŽIM	Barvy indikátoru
Režim zapnuto	Bílý
Úsporný režim	Bliká Bílé
Režim vypnuto	Vypnuto

Instalace desky držáku na zeď

Tento monitor splňuje požadavky pro přípojku na zeď VESA.

1. Umístěte monitor na měkkou látku čelní stranou dolů.



2. Stisknutím tlačítka PUSH oddělte podstavec.



Dobrá poloha



Špatná poloha

Varování:

Můžete si poranit prsty.

3. Nainstalujte desky držáku na zeď.

Přípojka na zeď VESA

Přípojení k jinému objektu (typ stojan a typ na zeď. Tento monitor podporuje přípojky VESA. – V případě potřeby je třeba zakoupit je samostatně.)

Další informace naleznete v příručce k instalačnímu zařízení VESA.

-Ujistěte se, že používáte závitů a přípevnění na zeď odpovídající standardům VESA.

-V případě užití delších závitů, než je doporučeno, může dojít k poškození výrobku.

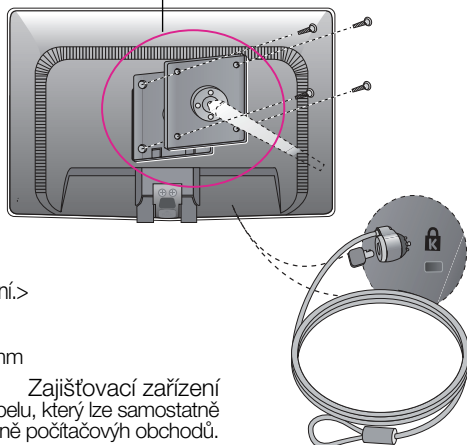
-Užití závitů, které neodpovídají standardům VESA, může taktéž poškodit výrobek nebo způsobit pád výrobku ze zdi. Neneseme žádnou zodpovědnost v případě jakýchkoli poškození, i vzniklých v důsledku nedodržení instrukcí.

<Použijte prosím VESA standard jako doporučení.>

Montování šroubu:

Tloušťka propojené podložky: 2,6mm

Šroub: \varnothing 4mm x stupeň 0,7mm x délka 10mm



Zajišťovací zařízení
Přípojení k zamykacímu kabelu, který lze samostatně zakoupit ve většině počítačových obchodů.

Digitally yours ■■■■.....

