

Benutzerhandbuch

W1946T
W1946TN
W2046T
W2246T
W2346T
W1946S
W1946SN
W2046S
W2246S
W2346S

Lesen Sie unbedingt die **Wichtigen Sicherheitsmaßnahmen**, bevor Sie das Produkt verwenden.

Bewahren Sie das Benutzerhandbuch (CD) griffbereit auf, falls Sie etwas nachschlagen müssen.

Beachten Sie das Etikett auf dem Produkt und teilen Sie Ihrem Händler die darauf enthaltenen Informationen mit, falls Sie Serviceleistungen in Anspruch nehmen möchten.

Dieses Gerät wurde so entwickelt und hergestellt, dass Ihre persönliche Sicherheit gewährleistet ist. Unsachgemäßer Gebrauch kann allerdings zur Gefahr eines elektrischen Schlags oder Brands führen. Damit die in diesem Display eingebauten Schutzvorrichtungen ihre Funktion ordnungsgemäß erfüllen, beachten Sie die folgenden Grundregeln für die Installation, Nutzung und Wartung des Geräts.

Sicherheit

Verwenden Sie nur das mit dem Gerät gelieferte Netzkabel. Falls Sie ein anderes Netzkabel verwenden, achten Sie darauf, dass es nach den geltenden nationalen Normen zugelassen ist, soweit es nicht vom Händler geliefert wird. Ist das Netzkabel auf irgendeine Weise fehlerhaft, wenden Sie sich wegen eines Ersatzkabels an den Hersteller oder an die nächstgelegene autorisierte Kundendienststelle.

Die Trennung von der Stromversorgung erfolgt über das Netzkabel. Achten Sie darauf, dass die Netzsteckdose nach der Installation leicht zugänglich ist.

Betreiben Sie das Display nur an einer Stromversorgung, die den in diesem Handbuch bzw. auf dem Typenschild des Displays angegebenen technischen Daten entspricht. Falls Sie nicht sicher sind, welche Stromversorgung bei Ihnen zu Hause vorliegt, wenden Sie sich an Ihren Händler.

Überlastete Netzsteckdosen und Verlängerungskabel stellen eine Gefahrenquelle dar. Dies gilt auch für durchgescheuerte Netzkabel und beschädigte Stecker. Daraus kann die Gefahr eines elektrischen Schlags oder Brands resultieren. Wenden Sie sich an Ihren Servicetechniker, um das entsprechende Teil zu ersetzen.

Solange dieses Gerät an eine Netzsteckdose angeschlossen ist, wird es weiterhin mit Netzstrom versorgt, selbst wenn es ausgeschaltet wird.

Display nicht öffnen:

- Im Inneren des Displays befinden sich keine Teile, die vom Benutzer gewartet werden können.
- Dort befinden sich Komponenten, die gefährlich hohe Spannungen führen, auch wenn das Gerät ausgeschaltet ist.
- Wenden Sie sich an Ihren Händler, wenn das Display nicht ordnungsgemäß funktioniert.

Zur Vermeidung von Verletzungen:

- Stellen Sie das Display nicht auf eine geeignete Ablage, wenn es zuvor nicht ausreichend gesichert wurde.
- Verwenden Sie nur einen vom Hersteller empfohlenen Fuß.
- Keine Gegenstände auf das Gerät fallen lassen oder das Gerät Erschütterungen aussetzen. Keine Gegenstände wie z. B. Spielzeuge gegen den Bildschirm werfen. Ansonsten besteht Verletzungsgefahr oder die Gefahr von Schäden am Gerät oder am Bildschirm.

Zur Vermeidung von Feuer oder Gefahren:

- Schalten Sie das Display stets aus, wenn Sie den Raum für längere Zeit verlassen. Lassen Sie das Display niemals eingeschaltet, wenn Sie das Haus verlassen.
- Achten Sie darauf, dass Kinder keine Gegenstände in die Gehäuseöffnungen des Displays einführen oder fallen lassen. Einige Teile im Display führen gefährlich hohe Spannungen.
- Verwenden Sie kein Zubehör, das nicht für das Display vorgesehen ist.
- Falls der Bildschirm über einen längeren Zeitraum nicht genutzt wird, ziehen Sie den Netzstecker von der Steckdose ab.
- Während eines Gewitters das Netzkabel sowie das Signalkabel niemals berühren. Es besteht eine hohe Gefahr eines Stromschlages.

Installation

Stellen Sie keine Gegenstände auf das Netzkabel bzw. fahren Sie keine Gegenstände darüber, und stellen Sie das Display nicht an einem Ort auf, an dem das Netzkabel beschädigt werden kann.

Verwenden Sie das Display nicht in der Nähe von Wasser, wie etwa einer Badewanne, eines Waschbeckens, einer Küchenspüle, eines Waschbehälters, auf nassem Boden oder in der Nähe eines Schwimmbeckens.

Das Gehäuse des Displays ist mit Belüftungsöffnungen versehen, damit die während des Betriebs erzeugte Wärme entweichen kann. Sind diese Öffnungen blockiert, kann die aufgestaute Wärme Fehlfunktionen verursachen, die zu einer Brandgefahr führen können. Daher NIEMALS:

- Die unteren Belüftungsschlitze blockieren, indem das Display auf ein Bett, Sofa, einen Teppich, etc. gestellt wird.
- Das Display in einen Schrank o.ä. stellen, wenn keine ausreichende Belüftung vorhanden ist.
- Die Öffnungen mit Textilien oder sonstigen Gegenständen zudecken.
- Das Display in der Nähe oder über einem Heizkörper oder einer anderen Wärmequelle aufstellen.

Vermeiden Sie das Abwischen bzw. die Berührung des Aktivmatrix-LCD mit einem harten Gegenstand, da das Display auf diese Weise zerkratzt, beeinträchtigt oder sogar dauerhaft beschädigt werden kann.

Drücken Sie nicht längere Zeit mit dem Finger auf den LCD-Bildschirm, da hierdurch Nachbilder entstehen, oder das Display beschädigt werden kann.

Punktdefekte können teilweise als rote, grüne oder blaue Punkte auf dem Bildschirm erscheinen. Dies hat jedoch keine Auswirkung auf die Qualität der Darstellung.

Falls möglich, verwenden Sie die empfohlene Auflösung, um die optimale Bildqualität für das LCD-Display zu erzielen. Wird eine andere als die empfohlene Auflösung ausgewählt, kann daraus eine veränderte Bildarstellung resultieren. Dies ist jedoch ein typisches Merkmal einer LCD-Anzeige mit fester Auflösung.

Bei der Anzeige eines Standbildes über einen längeren Zeitraum kann sich das Bild einbrennen und so den Bildschirm dauerhaft schädigen. Stellen Sie sicher, dass der Bildschirmschoner für den Monitor aktiviert ist. Solche Schäden können auch bei Geräten anderer Hersteller auftreten und werden nicht durch die Garantie abgedeckt.

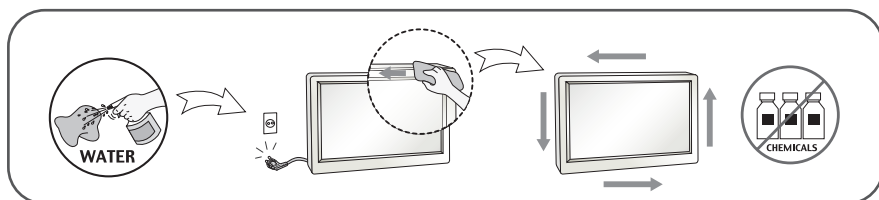
Die Front und Seiten des Bildschirms niemals mit metallischen Gegenständen anstoßen oder darauf kratzen. Ansonsten könnte der Bildschirm beschädigt werden.

Halten Sie den Bildschirm beim Tragen mit beiden Händen und achten Sie darauf, dass der Bildschirm nach vorn zeigt. Sollte das Gerät herunterfallen, besteht die Gefahr von Stromschlägen oder Bränden durch ein defektes Gerät. Reparaturen sollten nur von einem zugelassenen Kundendienst durchgeführt werden.

Hohe Temperaturen und Luftfeuchtigkeit sollten vermieden werden.

Reinigung

- Ziehen Sie den Netzstecker des Displays aus der Steckdose, bevor Sie die Bildschirmoberfläche säubern.
- Verwenden Sie dazu ein feuchtes (nicht nasses) weiches Mikrofaser-Tuch. Sprühen Sie nicht mit einem Reinigungsspray direkt auf den Bildschirm, da das Spray teilweise in die Gehäuseöffnungen gelangen und Stromschläge verursachen kann.
- Ziehen Sie vor der Reinigung des Gerätes den Netzstecker ab und wischen Sie es vorsichtig mit einem weichen Tuch ab, um Kratzer zu vermeiden. Zur Reinigung kein feuchtes Tuch verwenden und kein Wasser und andere Flüssigkeiten direkt auf das Gerät sprühen. Es besteht die Gefahr von Stromschlägen. (Keine Chemikalien wie Benzin, Verdünner oder Alkohol verwenden)
- Geben Sie drei bis vier Spritzer Wasser auf ein weiches Tuch und reinigen Sie die vordere Gehäuseumrandung; nur in eine Richtung wischen. Bei zuviel Feuchtigkeit können Flecken entstehen.



Verpackung

- Werfen Sie den Karton und sonstiges Verpackungsmaterial nicht weg. Sie sind die ideale Verpackung für den Transport des Geräts. Verpacken Sie das Gerät wieder in der Originalverpackung, wenn Sie es an einen anderen Ort bringen möchten.

Sichere Entsorgung (Nur LCD-Bildschirme mit Quecksilberlampe)

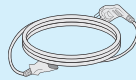
- Die in diesem Produkt verwendete Leuchtstofflampe enthält eine kleine Menge an Quecksilber.
- Entsorgen Sie das Produkt nicht zusammen mit dem Rest Ihres normalen Hausmülls.
- Die Entsorgung dieses Produkts muss entsprechend den geltenden Vorschriften und Gesetzen erfolgen.

!!! Vielen Dank, dass Sie sich für ein Gerät von LGE entschieden haben !!!

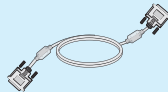
- Überprüfen Sie, ob folgende Teile im Lieferumfang des Monitors enthalten sind. Wenden Sie sich bei fehlenden Teilen an Ihren Händler.



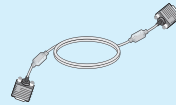
**Benutzerhandbuch/
Karten**



Netzkabel
(Je nach Land)



DVI-D-Signalkabel
(Diese Funktion steht nicht in
allen Ländern zur Verfügung.)
(Nur Modell
W1946T/W1946TN/W2046T/
W2246T/W2346T)



15-poliges D-Sub-Signalkabel
(Das Signalkabel kann vor der
Auslieferung zur Einstellung dieses
Gerätes bereits angeschlossen sein.)

HINWEIS

- Die Ausführung des Zubehörs kann von den Abbildungen abweichen.
- Um die Betriebsrichtlinien für dieses Gerät einzuhalten, müssen abgeschirmte Signalkabel (15-poliges D-Sub-Kabel, DVI-D-Kabel) mit Ferritkern verwendet werden.

Anschließen des Displays

- **Bevor Sie das Display in Betrieb nehmen, achten Sie darauf, dass die Stromversorgung zum Gerät, zum Computersystem und zu anderen angeschlossenen Geräten unterbrochen ist.**

Montieren des Standfußes

1. Legen Sie den Monitor mit der Vorderseite nach unten auf ein weiches Tuch.

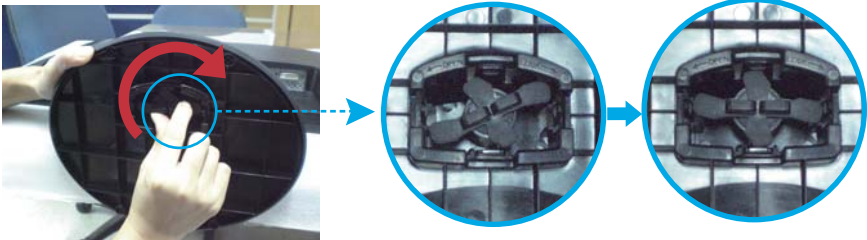


2. Montieren Sie das Ständerteil am Produkt in der in der Abbildung gezeigten. Achten Sie darauf, den Gerätefuß so fest einzuschieben, bis ein Klickendes Einrastgeräusch zu hören ist.

3. Befestigen Sie den Ständersockel am Ständerteil in der entsprechenden Richtung.



4. Bringen Sie dann die Verriegelung am Gerätefuß in senkrechte Stellung.



5. Stellen Sie den Monitor nach der Ständerbefestigung mit der Vorderseite nach vorne auf.

Wichtig

- Diese Abbildung zeigt das Verfahren zum Anbringen des Fußes. Ihr Monitor kann von der abgebildeten Darstellung abweichen.
- Halten Sie das Gerät nicht mit dem Display nach unten nur am Standfuß fest. Das Gerät kann herunterfallen und beschädigt werden oder Fußverletzungen verursachen.

Abbauen des Standfußes

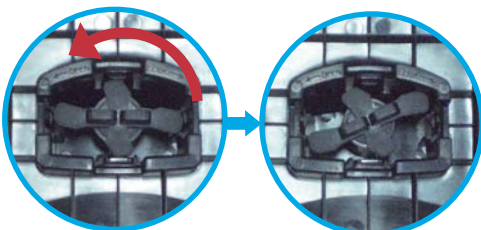
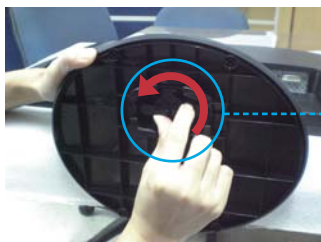
1. Legen Sie ein Kissen oder ein weiches Tuch auf eine ebene Oberfläche.



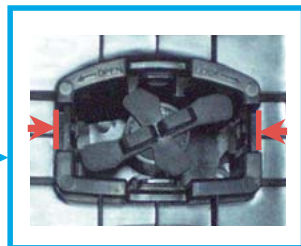
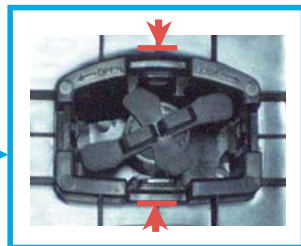
2. Legen Sie den Monitor mit der Vorderseite nach unten auf das Kissen oder das weiche Tuch.



3. Drehen Sie die Verriegelung in Pfeilrichtung in die abgebildete Stellung.



Lässt sich der Ständersockel auch dann nicht abnehmen, wenn der Verriegelungsknopf in der Freigabestellung steht, drücken Sie die in der Abbildung gezeigte Lasche nach unten und versuchen Sie es erneut.



Anschließen des Displays

4. Zum Abnehmen den Gerätefuß abziehen.



5. Drücken Sie die Sperrlasche nach innen und nehmen Sie den Standfuß vom Gerät ab.



Richtig



Falsch

Warnung:
Es kann zu
Fingerverletzungen
kommen!

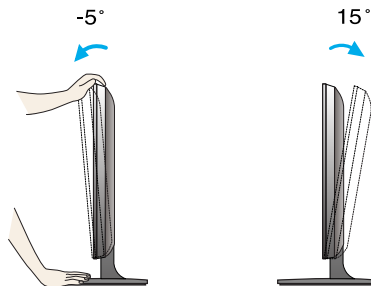
- **Bevor Sie das Display in Betrieb nehmen, achten Sie darauf, dass die Stromversorgung zum Gerät, zum Computersystem und zu anderen angeschlossenen Geräten unterbrochen ist.**

Positionieren des Monitors

-Stellen Sie den Neigungswinkel nach dem Aufstellen wie gezeigt ein.

1. Stellen Sie die Position des Bildschirms auf unterschiedliche Weise ein, um einen höchstmöglichen Komfort zu erreichen.

- Neigungsbereich : -5° bis 15°



- Berühren oder drücken Sie beim Einstellen des Neigungswinkels des Monitors nicht auf den Bildschirm.
- Achten Sie bei der Einstellung des Bildschirmwinkels darauf, dass Sie Ihre Finger nicht zwischen den Bildschirm und das Ständerteil stecken. Sie könnten dabei Ihre(n) Finger verletzen.



ERGONOMISCH

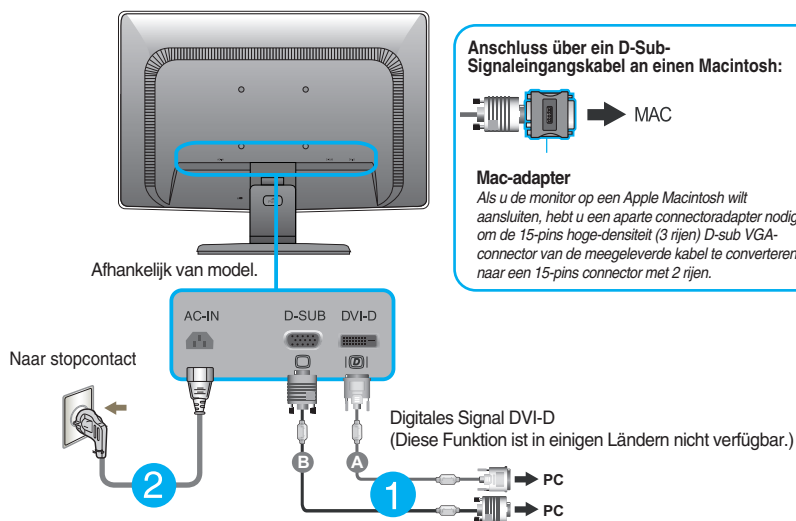
- Es wird empfohlen, den Monitor um nicht mehr als 5 Grad nach vorne zu neigen, um in einer komfortablen und ergonomischen Betrachtungsposition bleiben zu können.

Anschluss an den PC

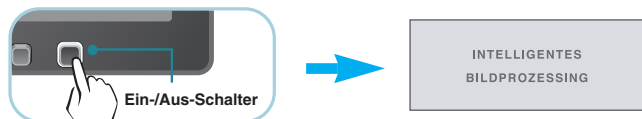
- Der Monitor, der Computer sowie alle anderen angeschlossenen Geräte müssen vor dem Anschluss ausgeschaltet werden.
- Schließen Sie nacheinander das Signaleingangskabel **1** und dann das Netzkabel **2** an und ziehen Sie die Halteschraube des Signalkabels fest.
 - Anschluss eines DVI-D-Kabels (Digitalsignal)
 - Anschluss eines D-Sub-Kabels (Analogsignal)

HINWEIS

- Dies ist eine vereinfachte Darstellung der Rückansicht.
- Die Rückansicht zeigt ein allgemeines Modell. Ihr Display kann von dieser Darstellung abweichen.



- Betätigen Sie den Netzschalter auf dem Bedienungsfeld, um das Gerät einzuschalten. Nach dem Einschalten des Monitors wird die Funktion "Automatische Bildeinstellung" automatisch ausgeführt. (Nur Analog-Modus)



HINWEIS

Was ist die Funktion "Automatische Bildeinstellung"? : Mit dieser Funktion erhält der Benutzer optimale Anzeigeeinstellungen. Wenn der Benutzer den Monitor zum ersten Mal anschließt, optimiert diese Funktion automatisch die Einstellungen der Anzeige für einzelne Eingangssignale.

Funktion 'AUTO' : Bei Bildstörungen während des Fernsehens oder nach dem Ändern der Bildschirmauflösung, wie z. B. ein verschwommenes Bild, verschwommene Zeichen, Bildschirmflimmern oder ein geneigtes Bild, betätigen Sie die Taste AUTO, um die Bildqualität zu verbessern.

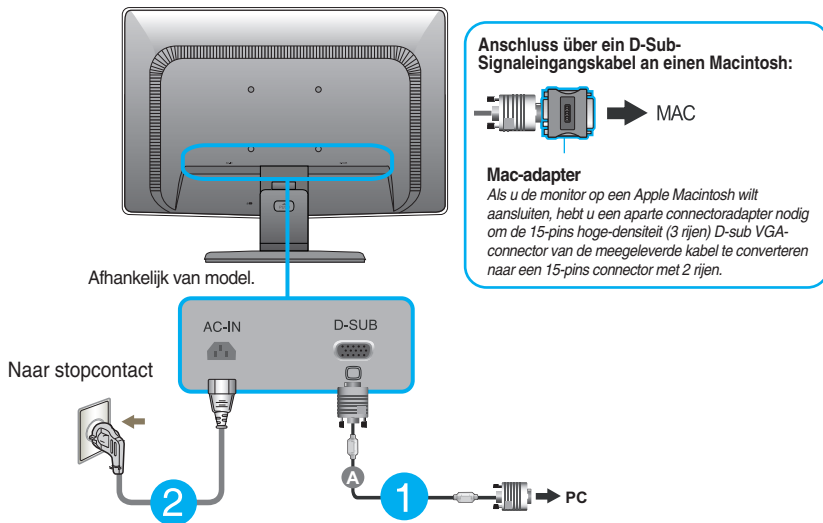
Anschluss an den PC

1. Der Monitor, der Computer sowie alle anderen angeschlossenen Geräte müssen vor dem Anschluss ausgeschaltet werden.
2. Schließen Sie nacheinander das Signaleingangskabel **1** und dann das Netzkabel **2** an und ziehen Sie die Halteschraube des Signalkabels fest.

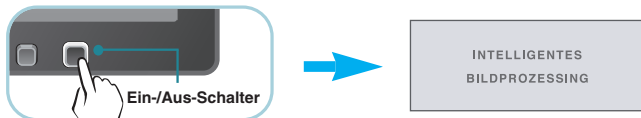
A Anschluss eines D-Sub-Kabels (Analogsignal)

HINWEIS

- Dies ist eine vereinfachte Darstellung der Rückansicht.
- Die Rückansicht zeigt ein allgemeines Modell. Ihr Display kann von dieser Darstellung abweichen.



3. Betätigen Sie den Netzschalter auf dem Bedienungsfeld, um das Gerät einzuschalten. Nach dem Einschalten des Monitors wird die Funktion "Automatische Bildeinstellung" automatisch ausgeführt.



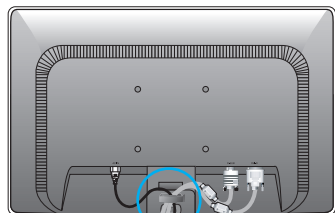
HINWEIS

Was ist die Funktion "Automatische Bildeinstellung"? : Mit dieser Funktion erhält der Benutzer optimale Anzeigeeinstellungen. Wenn der Benutzer den Monitor zum ersten Mal anschließt, optimiert diese Funktion automatisch die Einstellungen der Anzeige für einzelne Eingangssignale.

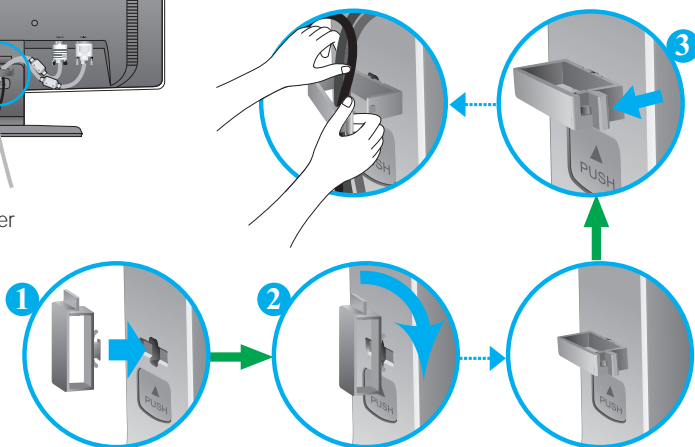
Funktion 'AUTO' : Bei Bildstörungen während des Fernsehens oder nach dem Ändern der Bildschirmauflösung, wie z. B. ein verschwommenes Bild, verschwommene Zeichen, Bildschirmflimmern oder ein geneigtes Bild, betätigen Sie die Taste AUTO, um die Bildqualität zu verbessern.

Verwenden Sie das Kabel Inhaber (Diese Eigenschaft ist nicht in allen Modellen vorhanden.)

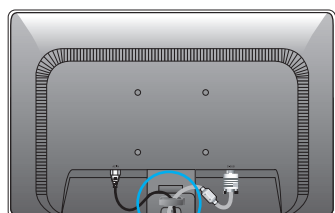
■ W1946T/W1946TN/W2046T



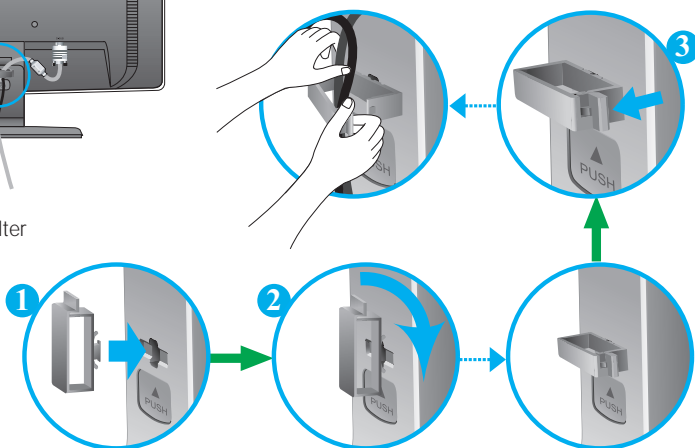
Kabelhalter



■ W1946S/W1946SN/W2046S

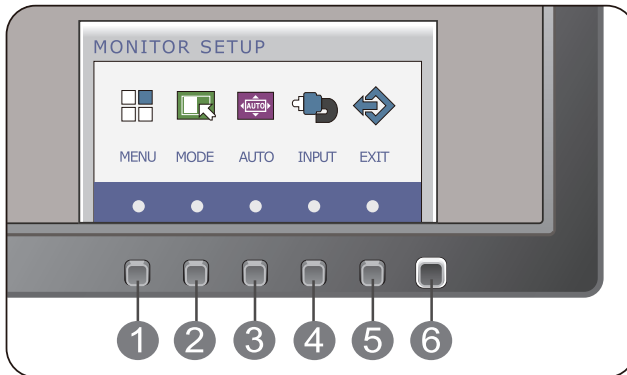


Kabelhalter

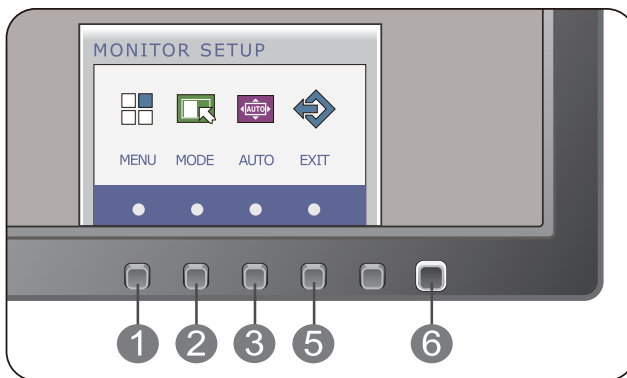


Bedienelemente auf der Vorderseite

■ W1946T/W1946TN/W2046T/W2246T/W2346T



■ W1946S/W1946SN/W2046S/W2246S/W2346S



1 MENU-Taste

OSD GESPERRT/ENTRIEGELT

Mit dieser Funktion können Sie die aktuellen Steuereinstellungen sperren, damit sie nicht versehentlich geändert werden können.

Drücken und halten Sie die **Taste MENU** für mehrere Sekunden. Daraufhin wird die Meldung "**OSD GESPERRT**" angezeigt.



Sie können die OSD-Steuerungen jederzeit wieder entsperren, indem Sie die **Taste MENU** für mehrere Sekunden gedrückt halten. Daraufhin wird die Meldung "**OSD ENTRIEGELT**" angezeigt.

2

MODE-Taste

Betätigen Sie diese Taste, um die Menüs **F-ENGINE** und **ORIGINAL-BILDFORMAT** aufzurufen. Weitere Hinweise finden Sie auf Seite 20.

3

AUTO-Taste

AUTO MATISCHE BILDANPASSUNG

Wenn Sie die Bildeinstellungen ändern möchten, drücken Sie stets die Taste **AUTO**, bevor Sie in die Bildschirmanzeige (OSD) gehen. (Nur Analog-Modus) Damit wird das angezeigte Bild für die momentan gewählte Bildschirm-auflösung (Anzeigemodus) automatisch ideal eingestellt.

Der optimale Anzeigemodus ist

W1946S/W1946SN/W1946T/W1946TN : 1360 x 768

W2046S/W2046T : 1600 x 900

W2246S/W2346S/W2246T/W2346T : 1920 x1080



AUTO BILDEINSTELLUNG
IN BEARBEITUNG

4

INPUT-Taste (Quelle-Hotkey)

Beim Anschluss von zwei Eingangssignalen kann das gewünschte Eingangssignal (D-Sub/DVI) gewählt werden. Falls nur ein Signal angeschlossen ist, wird dieses automatisch erkannt. Standardmäßig ist der D-Sub-Anschluss ausgewählt.

(Nur Modell

W1946T/W1946TN/W2046T/W2246T/W2346T)

5

EXIT-Taste

Verlassen Sie die OSD.

6

Netzschalter und Betriebsanzeige

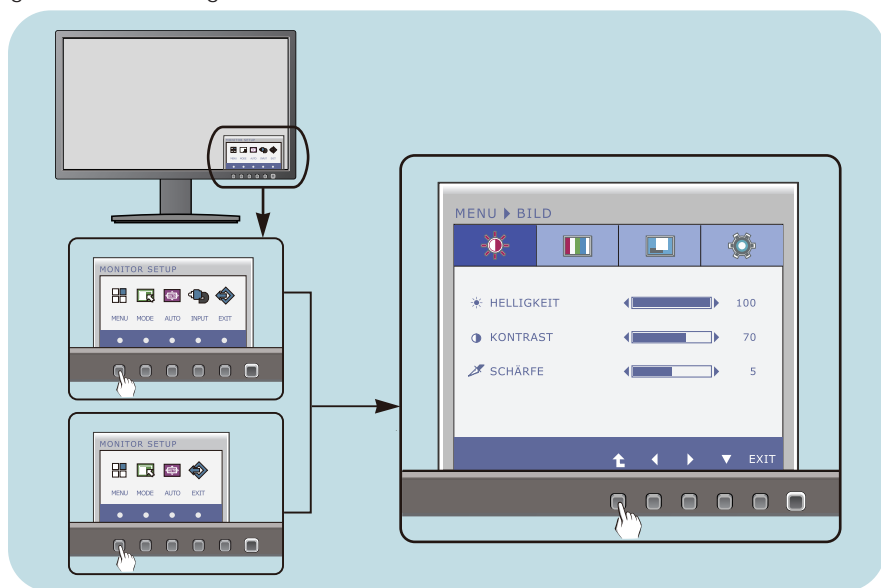
Mit dieser Taste schalten Sie das Display ein bzw. aus.

Die Betriebsanzeige bleibt weiß, wenn das Display richtig läuft (Geöffneten Zustand). Wenn sich das Display im Ruhezustand (Energiespar-Zustand), ist die Power-Anzeige blinkt weiß.

Bildschirmeinstellung

Die Bildgröße, -position und Funktionsparameter des Displays lassen sich mit Hilfe der gesteuerten Bildschirmanzeige (OSD) schnell und einfach einstellen. Nachstehend finden Sie ein kurzes Beispiel, um Sie mit der Verwendung der Bedienelemente vertraut zu machen. Im Folgenden erhalten Sie eine Übersicht über die möglichen Einstellungen und Auswahlmöglichkeiten mit Hilfe der Bildschirmanzeige (OSD).

Wenn Sie Einstellungen über die Bildschirmanzeige (OSD) ändern möchten, gehen Sie wie folgt vor:



- 1 Drücken Sie eine beliebige Taste, OSD-Hauptmenü wird angezeigt.
- 2 Verwenden Sie die entsprechenden Tasten, um eine Option auszuwählen.
- 3 Mit den Tasten ◀/▶ kann der gewünschte Wert für das Bild eingestellt werden. Mit der Taste ⬆ können Sie weitere Untermenüeinträge auswählen.
- 4 Drücken Sie die Taste EXIT, zum Beenden OSD.

Auswählen und Einstellen von Funktionen der Bildschirmanzeige (OSD)

Die folgende Tabelle zeigt alle Funktionen, Einstellungen und Menüs der Bildschirmanzeige.

DSUB : D-SUB-Eingang (Analog)

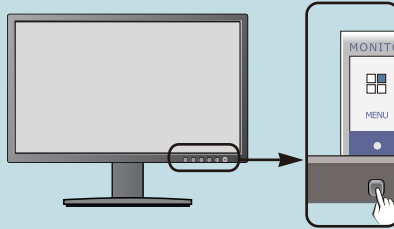
DVI-D : DVI-D-Eingang (Digitalsignal)

Hauptmenü	Untermenü	Unterstützter Eingang	Beschreibung
BILD	HELLIGKEIT KONTRAST SCHÄRFE	DSUB DVI-D	Stellen Sie die Display-Helligkeit, Kontrast und Schärfe
FARBEN	FARBTEMP. (VOREIN / BENUTZER)	DSUB DVI-D	Einstellen der Bildschirmfarben
	GAMMA		
ANZEIGE	HORIZONTAL VERTIKAL	DSUB	Einstellen der Bildposition
	TAKT TAKTRATE	DSUB	
ANDERE	SPRACHE BETRIEBSANZEIGE	DSUB DVI-D	Einstellen des Bildschirmstatus für die Betriebsumgebung des Benutzers
	WEISS BALANCE	DSUB	
	WERKSEINSTELLUNG	DSUB DVI-D	
F-ENGINE	NORMAL FILM INTERNET DEMO	DSUB DVI-D	Bildschirm-Farbmodus einstellen
ORIGINAL-BILDFORMAT	BREITBILD AUTO	DSUB DVI-D	Bildgröße einstellen

HINWEIS

- Der Reihenfolge der Symbole kann je nach Modell unterschiedlich sein (15~22).

- ■ ■ Sie wissen nun, wie Sie eine Funktion innerhalb des OSD-Systems auswählen und einstellen. Nachstehend finden Sie die Symbole sowie deren Namen und Beschreibungen für alle Funktionen im Menü.



Drücken Sie die Taste MENU. Daraufhin erscheint das Hauptmenü der OSD-Steuerung.

Menüname — MENU > BILD

Symbole — [Helligkeit-Symbol], [Kontrast-Symbol], [Schärfe-Symbol]

Untermenüs — HELLIGKEIT, KONTRAST, SCHÄRFE

Tastendruck — [Up], [Left], [Right], [Down], [EXIT]

- EXIT : Beenden
- ◀ ▶ : Einstellen (verkleinern/vergrößern)
- ▼ : Anderes Untermenü auswählen
- ⬆ : Untermenü neu wählen

HINWEIS

- Lassen Sie das Display zunächst mindestens 30 Minuten lang eingeschaltet, bevor Sie irgendwelche Bildeinstellungen vornehmen.

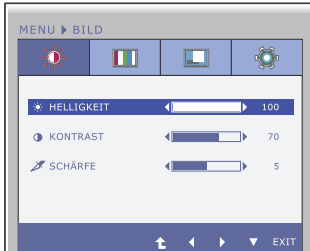
Hauptmenü

Untermenü

Beschreibung



BILD



HELLIGKEIT Einstellen der Helligkeit des Bildschirms.

KONTRAST Einstellen des Bildschirmkontrastes.

SCHÄRFE Einstellung der Bildschärfe

- **Exit** : Beenden
- ◀ : Verkleinern
- ▶ : Vergrößern
- ▼ : Anderes Untermenü auswählen
- ⬆ : Untermenü neu wählen



FARBEN



FARBTEMP.

VOREIN Auswählen der Bildschirmfarben.

- sRGB: Stellen Sie die Bildfarbstärke auf den sRGB-Farbraum ein.
- 6500K-7500K: Rötliche Bildschirmfarbe.
- 8500K-9300K: Bläuliche Bildschirmfarbe.

BENUTZER **ROT**
Eigene Farbintensität für Rot einstellen.

GRÜN
Eigene Farbintensität für Grün einstellen.

BLAU
Eigene Farbintensität für Blau einstellen.

- **Exit** : Beenden
- ◀ : Verkleinern
- ▶ : Vergrößern
- ▼ : Anderes Untermenü auswählen
- ⬆ : Untermenü neu wählen

GAMMA Einstellen eines benutzerdefinierten Gamma-Wertes: 0 / 1 / 2
Ein hoher Gamma-Wert erzeugt ein helleres Bild auf dem Monitor, ein niedrigerer Wert erzeugt ein dunkleres Bild.

Hauptmenü	Untermenü	Beschreibung
-----------	-----------	--------------



ANZEIGE

W1946T/W1946TN/W2046T/W2246T/W2346T

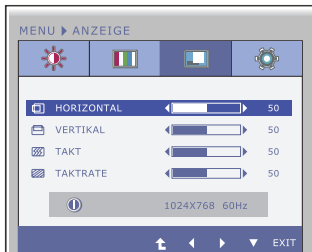


HORIZONTAL Verschieben des Bildes nach links bzw. rechts.

VERTIKAL Verschieben des Bildes nach oben bzw. unten.

TAKT Verringern vertikaler Balken oder Streifen, die im Hintergrund des Bildschirms sichtbar sind.
Die horizontale Bildschirmgröße ändert sich ebenfalls.

W1946S/W1946SN/W2046S/W2246S/W2346S



TAKRATRE Einstellen der Fokussierung des Bildschirms.
Mit dieser Funktion können Sie horizontale Störungen eliminieren und eine deutlichere bzw. schärfere Darstellung von Zeichen erzielen.

- **Exit** : Beenden
- ◀ : Verkleinern
- ▶ : Vergrößern
- ▼ : Anderes Untermenü auswählen
- ⬆ : Untermenü neu wählen

Hauptmenü

Untermenü

Beschreibung



ANDERE



SPRACHE

Wählen Sie hier die Sprache, in der die Funktionen angezeigt werden sollen.

BETRIEBS-ANZEIGE

Verwenden Sie diese Funktion, um die Betriebsanzeige auf der Vorderseite des Monitors ein- (**ON**) bzw. auszuschalten (**OFF**). Zum Ausschalten gehen Sie auf "**OFF**" (AUS). Wenn Sie den Monitor einschalten (**ON**), wird die Betriebsanzeige automatisch eingeschaltet.

WEISS BALANCE

Wenn das Ausgangssignal der Videokarte nicht die Spezifikationen erfüllt, sind möglicherweise die Farben auf Grund von Videosignalverzerrungen schlechter. Mithilfe dieser Funktion wird der Signalpegel an den Standardausgangspegel der Videokarte angepasst, um ein optimales Bild zu liefern. Aktivieren Sie diese Funktion, wenn auf dem Bildschirm weiße und schwarze Farben zu sehen sind.

WERKSEIN- STELLUNG

Mit dieser Funktion werden die werkseitigen Voreinstellungen (mit Ausnahme von "**SPRACHE**") wiederhergestellt. Drücken Sie die Taste ◀, ▶ um einen sofortigen Reset durchzuführen.

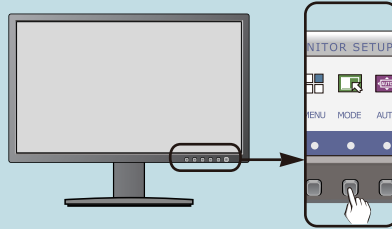
- **Exit** : Beenden
- ◀ : Verkleinern
- ▶ : Vergrößern
- ▼ : Anderes Untermenü auswählen
- ▲ : Untermenü neu wählen

HINWEIS

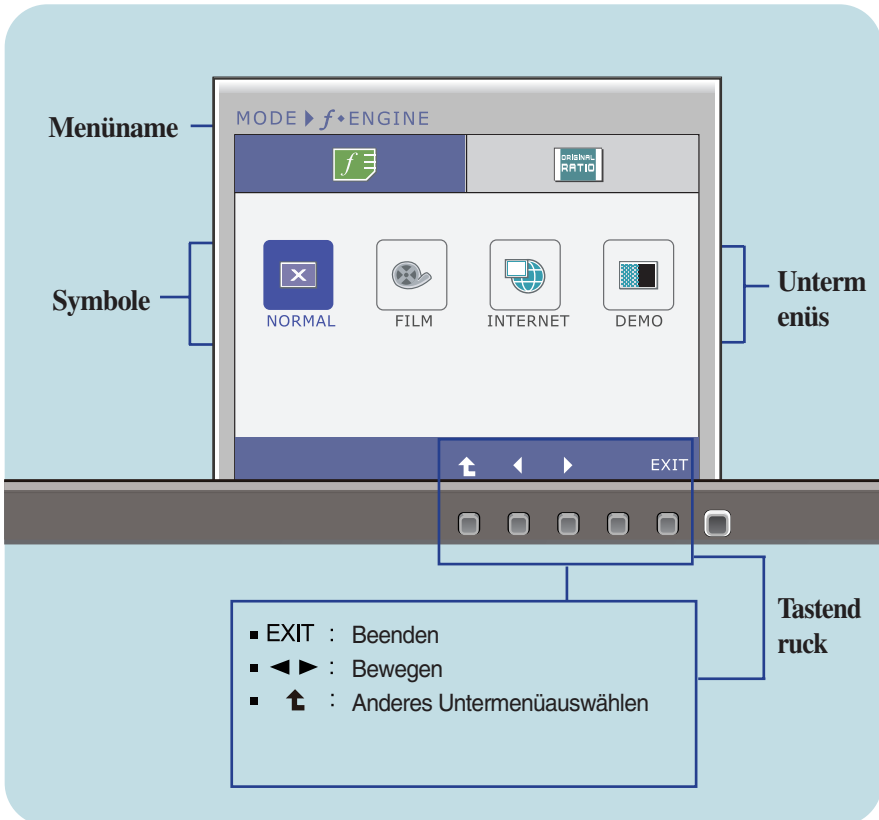
- Falls das Bild auf diese Weise nicht verbessert wird, stellen Sie die Werkseinstellungen wieder her. Führen Sie die Funktion WHITE BALANCE (WEISS BALANCE) bei Bedarf erneut aus. Diese Funktion ist nur dann verfügbar, wenn es sich um das Eingangssignal um ein Analogsignal handelt.

Auswählen und Einstellen von Funktionen der Bildschirmanzeige (OSD)

- Sie wissen nun, wie Sie eine Funktion innerhalb des OSD-Systems auswählen und einstellen. Nachstehend finden Sie die Symbole sowie deren Namen und Beschreibungen für alle Funktionen im Menü.


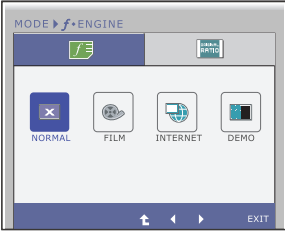
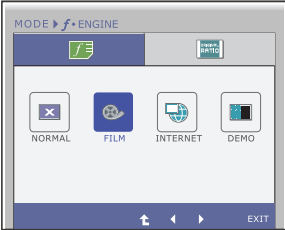
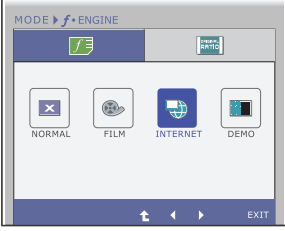
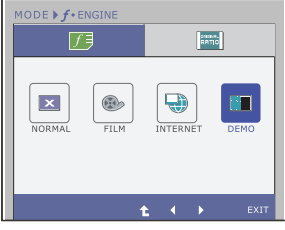


Drücken Sie die Taste MODE. Daraufhin erscheint das Hauptmenü der OSD-Steuerung.



HINWEIS

- Lassen Sie das Display zunächst mindestens 30 Minuten lang eingeschaltet, bevor Sie irgendwelche Bildeinstellungen vornehmen.

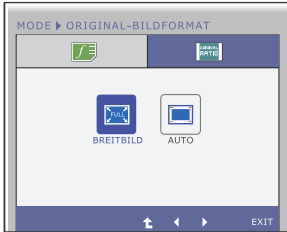
Hauptmenü	Untermenü	Beschreibung
		
	NORMAL	Wählen Sie diese Option, um das Gerät im Alltag normal zu nutzen.
	FILM	Wählen Sie diese Option, um ein Video oder einen Film anzuschauen.
	INTERNET	Wählen Sie diese Option, um an einem Dokument zu arbeiten (z. B. Word).
	DEMO	Diese Funktion dient zur Vorführung des Gerätes im Verkaufsraum. Der Bildschirm wird in zwei Hälften unterteilt, wobei der Standard-Modus in der linken und der Video-Modus in der rechten Bildhälfte angezeigt wird. Auf diese Weise kann der Kunde den Unterschied zwischen Standard- und Video-Modus erkennen.

- Exit : Beenden
- ◀, ▶ : Bewegen
- ⬆ : Anderes Untermenüauswählen

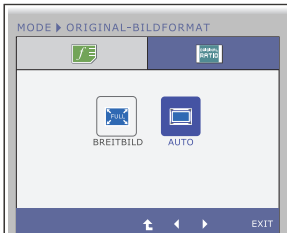
Hauptmenü	Untermenü	Beschreibung
-----------	-----------	--------------



ORIGINAL-BILDFORMAT



BREITBILD Zur Vollbildansicht wechseln, je nach Eingangssignal des Bildes.



AUTO

Änderungen der Eingabe Bildsignal-Verhältnis von seinem ursprünglichen Zustand.

* Diese Funktion funktioniert nur, wenn Input-Auflösung ist niedriger als Monitor-Verhältnis (16:9).

- Exit : Beenden
- ◀, ▶ : Bewegen
- ⬆ : Anderes Untermenüauswählen

Überprüfen Sie folgende Punkte, bevor Sie sich an den Kundendienst wenden.

Kein Bild zu sehen	
<ul style="list-style-type: none">● Ist das Netzkabel des Displays angeschlossen?● Leuchtet die Betriebsanzeige?● Blinkt die Betriebsanzeige?● Wird die Meldung "AUS.SPEZIFIKATIONF" auf dem Bildschirm angezeigt?● Wird die Meldung "SIGNALKABEL PRÜFEN" auf dem Bildschirm angezeigt?	<ul style="list-style-type: none">• Überprüfen Sie das Netzkabel auf richtigen Sitz am Display und an der Stechdose.• Drücken Sie den Ein-/Ausschalter.• Befindet sich das Display im Energiesparmodus, bewegen Sie die Maus oder drücken Sie eine beliebige Taste auf der Tastatur, um die Bildschirmanzeige zu aktivieren.• Schalten Sie den PC ein.• Diese Meldung wird angezeigt, wenn das Signal vom PC (Grafikkarte) außerhalb des horizontalen oder vertikalen Frequenzbereichs des Displays liegt Sehen Sie im Abschnitt 'Technische Daten' in diesem Handbuch nach und konfigurieren Sie das Display neu.• Diese Meldung wird angezeigt, wenn das Signalkabel zwischen PC und Display nicht (oder nicht ordnungsgemäß) angeschlossen ist. Überprüfen Sie das Signalkabel, und versuchen Sie es erneut.

Wird die Meldung "OSD GESPERRT" auf dem Bildschirm angezeigt?	
<ul style="list-style-type: none">● Erscheint die Meldung "OSD GESPERRT", wenn Sie die Taste MENU drücken?	<ul style="list-style-type: none">• Sie können die aktuellen Steuerungseinstellungen sichern, damit sie nicht versehentlich geändert werden können. Sie können die OSD-Steuerungen jederzeit wieder entsperren, indem Sie die Taste MENU für mehrere Sekunden gedrückt halten. Daraufhin wird die Meldung "OSD ENTRIEGELT" angezeigt.

Falsche Bilddarstellung auf dem Display

- | | |
|---|---|
| <ul style="list-style-type: none">● Falsche Position auf dem Display.● Im Hintergrund sind vertikale Balken oder Streifen sichtbar.● Horizontale Störungen in einem Bild oder nicht deutlich erkennbare Zeichen. | <ul style="list-style-type: none">• Drücken Sie die Taste AUTO, um die Darstellung des Displays automatisch optimal einzustellen. Sind die Ergebnisse nicht zufriedenstellend, stellen Sie die Bildposition mit dem Symbol für H Position und V Position auf der Bildschirmanzeige (OSD) ein.• Gehen Sie zu Systemsteuerung --> Anzeige --> Einstellungen und überprüfen Sie, ob die Frequenz oder die Auflösung geändert wurde. Wenn dies der Fall ist, stellen Sie für die Grafikkarte die empfohlene Auflösung ein.• Drücken Sie die Taste AUTO, um die optimale Einstellung für das Display automatisch vorzunehmen. Sind die Ergebnisse nicht zufriedenstellend, beseitigen Sie die vertikalen Balken oder Streifen mit Hilfe des Symbols TAKT auf der Bildschirmanzeige (OSD).• Drücken Sie die Taste AUTO, um die Darstellung des Displays automatisch optimal einzustellen. Sind die Ergebnisse nicht zufriedenstellend, beseitigen Sie die horizontalen Balken mit Hilfe des Symbols TAKTRATE auf der Bildschirmanzeige (OSD).• Gehen Sie zu Systemsteuerung --> Anzeige --> Einstellungen und stellen Sie für die Anzeige die empfohlene Auflösung ein oder nehmen Sie für die Anzeige die ideale Einstellung vor. Wählen Sie eine Farbeinstellung höher als 24 Bits (True Color). |
|---|---|

WICHTIG

- Gehen Sie am PC zu **Systemsteuerung --> Anzeige --> Einstellungen** und überprüfen Sie, ob die Frequenz oder die Auflösung geändert wurde. Wenn dies der Fall ist, stellen Sie für die Grafikkarte die empfohlene Auflösung ein.
- Falls die empfohlene Auflösung (optimale Auflösung) nicht ausgewählt wird, werden Zeichen möglicherweise verschwommen dargestellt und das Bild erscheint dunkler, wird abgeschnitten oder verzerrt.
- Die Einstellung kann sich je nach Computer und Betriebssystem unterscheiden. Die oben angegebene Auflösung wird für bestimmte Grafikkarten eventuell nicht unterstützt. In diesem Fall wenden Sie sich bitte an Ihren Computer- oder Grafikkartenhersteller.

Falsche Bilddarstellung auf dem Display

- | | |
|---|---|
| <ul style="list-style-type: none">● Die Bildschirmfarbe ist monochrom oder nicht normal. | <ul style="list-style-type: none">• Überprüfen Sie, ob das Signalkabel richtig angeschlossen ist. Befestigen Sie es ggf. mit einem Schraubendreher.• Achten Sie darauf, dass die Grafikkarte vorschriftsmäßig in den Steckplatz eingesetzt ist.• Wählen Sie unter Systemsteuerung - Einstellungen eine Farbeinstellung höher als 24 Bits (True Color). |
| <ul style="list-style-type: none">● Der Bildschirm blinkt. | <ul style="list-style-type: none">• Überprüfen Sie, ob der Bildschirm auf Interlaced-Modus eingestellt ist. Falls ja, ändern Sie die Einstellung auf die empfohlene Auflösung. |

Wird die Meldung "Monitor nicht erkannt, Plug&Play (VESA DDC)-Monitor gefunden" angezeigt?

- | | |
|--|--|
| <ul style="list-style-type: none">● Haben Sie den Displaytreiber installiert? | <ul style="list-style-type: none">• Installieren Sie den Displaytreiber von der entsprechenden CD (oder Diskette), die mit dem Display geliefert wurde. Oder laden Sie den Treiber von unserer Website herunter: http://www.lge.com.• Überprüfen Sie, ob die Grafikkarte die Plug&Play-Funktion unterstützt. |
|--|--|

Display	47,0 cm (18,5 Zoll) Flachbildschirm Aktivmatrix-TFT LCD Antireflexbeschichtung Sichtbare Bildschirmdiagonale : 47,0 cm 0,300 x 0,300 mm (Pixelabstand)	
Sync-Eingang	Horizontale Freq.	30 kHz bis 61 kHz (Automatisch)
	Vertikale Freq.	56 Hz bis 75 Hz (Automatisch)
	Eingangsform	Separate Synchr SOG (Sync On Green), Digital
Videoeingang	Signaleingang	15-poliger D-Sub-Stecker DVI-D-Anschluss (Digital)
	Eingangsform	RGB Analog (0,7 Vp-p/75 Ohm), Digital
Auflösung	Maximal	VESA 1360 x 768 bei 60 Hz
	Empfohlen	VESA 1360 x 768 bei 60 Hz
Plug&Play	DDC 2B (Digital), DDC 2AB (Analog)	
Leistungsaufnahme	Ein-Modus	: 22 W (Typisch)
	Ruhezustand	≤ 0,5 W
	Ausgeschaltet	≤ 0,5 W
Abmessungen und Gewicht	Ständer enthalten	Ständer nicht enthalten
	Breite 44,26 cm (17,42 Zoll)	44,26 cm (17,42 Zoll)
	Höhe 35,62 cm (14,02 Zoll)	26,67 cm (10,50 Zoll)
	Tiefe 16,99 cm (6,68 Zoll)	6,04 cm (2,37 Zoll)

	Gewicht (ohne Verpackung)	3,0 kg (6,66 lb)
Neigungsbereich	Kippbereich	-5° bis 15°
Stromversorgung	100-240 V~ Wechselstrom 50 / 60 Hz 0,8 A	
Umgebungsbedingungen	Betriebsbedingungen	
	Temperatur	10 °C bis 35 °C
	Luftfeuchtigkeit	10 % bis 80 % (ohne Kondensation)
	Lagerbedingungen	
	Temperatur	-20 °C bis 60 °C
	Luftfeuchtigkeit	5 % bis 90 % (ohne Kondensation)
Neig-/Schwenkfuß	Fest verbunden (<input type="checkbox"/>), Abnehmbar (<input type="checkbox"/>)	
Netzkabel	Für Netzsteckdose	

HINWEIS

- Alle Informationen in diesem Dokument können ohne Vorankündigung geändert werden.

Display	47,0 cm(18,5 Zoll) Flachbildschirm Aktivmatrix-TFT LCD Antireflexbeschichtung Sichtbare Bildschirmdiagonale : 47,0 cm 0,300 x 0,300 mm (Pixelabstand)		
Sync-Eingang	Horizontale Freq. Vertikale Freq. Eingangsform	30 kHz bis 61 kHz (Automatisch) 56 Hz bis 75 Hz (Automatisch) Separate Synchr SOG (Sync On Green)	
Videoeingang	Signaleingang Eingangsform	15-poliger D-Sub-Stecker RGB Analog (0,7 Vp-p/75 Ohm)	
Auflösung	Maximal Empfohlen	VESA 1360 x 768 bei 60 Hz VESA 1360 x 768 bei 60 Hz	
Plug&Play	DDC 2AB		
Leistungsaufnahme	Ein-Modus Ruhezustand Ausgeschaltet	: 22 W (Typisch) ≤ 0,5 W ≤ 0,5 W	
Abmessungen und Gewicht		Ständer enthalten	Ständer nicht enthalten
	Breite	44,26 cm (17,42 Zoll)	44,26 cm (17,42 Zoll)
	Höhe	35,62 cm (14,02 Zoll)	26,67 cm (10,50 Zoll)
	Tiefe	16,99 cm (6,68 Zoll)	6,04 cm (2,37 Zoll)
	Gewicht (ohne Verpackung)		3,0 kg (6,66 lb)
Neigungsbereich	Kippbereich	-5° bis 15°	
Stromversorgung	100-240 V~ Wechselstrom 50 / 60 Hz 0,8 A		
Umgebungsbedingungen	Betriebsbedingungen		
	Temperatur	10 °C bis 35 °C	
	Luftfeuchtigkeit	10 % bis 80 % (ohne Kondensation)	
	Lagerbedingungen		
Temperatur	-20 °C bis 60 °C		
Luftfeuchtigkeit	5 % bis 90 % (ohne Kondensation)		
Neig-/Schwenkfuß	Fest verbunden (<input type="checkbox"/>), Abnehmbar (<input type="checkbox"/>)		
Netzkabel	Für Netzsteckdose		

HINWEIS

- Alle Informationen in diesem Dokument können ohne Vorankündigung geändert werden.

Display	50,8 cm (20,0 Zoll) Flachbildschirm Aktivmatrix-TFT LCD Antireflexbeschichtung Sichtbare Bildschirmdiagonale : 50,8 cm 0,2766 x 0,2766 mm (Pixelabstand)	
Sync-Eingang	Horizontale Freq.	30 kHz bis 83 kHz (Automatisch)
	Vertikale Freq.	56 Hz bis 75 Hz (Automatisch)
	Eingangsform	Separate Synchr SOG (Sync On Green), Digital
Videoeingang	Signaleingang	15-poliger D-Sub-Stecker DVI-D-Anschluss (Digital)
	Eingangsform	RGB Analog (0,7 Vp-p/75 Ohm), Digital
Auflösung	Maximal	VESA 1600 x 900 bei 60 Hz
	Empfohlen	VESA 1600 x 900 bei 60 Hz
Plug&Play	DDC 2B (Digital), DDC 2AB (Analog)	
Leistungsaufnahme	Ein-Modus	: 24 W (Typisch)
	Ruhezustand	≤ 0,5 W
	Ausgeschaltet	≤ 0,5 W
Abmessungen und Gewicht	Ständer enthalten	Ständer nicht enthalten
	Breite 47,58 cm (18,73 Zoll)	47,58 cm (18,73 Zoll)
	Höhe 37,64 cm (14,81 Zoll)	30,35 cm (11,94 Zoll)
	Tiefe 16,99 cm (6,68 Zoll)	6,08 cm (2,39 Zoll)

	Gewicht (ohne Verpackung)	3,2 kg (7,11 lb)
Neigungsbereich	Kippbereich	-5° bis 15°
Stromversorgung	100-240 V~ Wechselstrom 50 / 60 Hz 1,0 A	
Umgebungsbedingungen	Betriebsbedingungen	
	Temperatur	10 °C bis 35 °C
	Luftfeuchtigkeit	10 % bis 80 % (ohne Kondensation)
	Lagerbedingungen	
	Temperatur	-20 °C bis 60 °C
	Luftfeuchtigkeit	5 % bis 90 % (ohne Kondensation)
Neig-/Schwenkfuß	Fest verbunden (<input type="checkbox"/>), Abnehmbar (<input type="checkbox"/>)	
Netzkabel	Für Netzsteckdose	

HINWEIS

- Alle Informationen in diesem Dokument können ohne Vorankündigung geändert werden.

Display	50,8 cm (20,0 Zoll) Flachbildschirm Aktivmatrix-TFT LCD Antireflexbeschichtung Sichtbare Bildschirmdiagonale : 50,8 cm 0,2766 x 0,2766 mm (Pixelabstand)	
Sync-Eingang	Horizontale Freq. Vertikale Freq. Eingangsform	30 kHz bis 83 kHz (Automatisch) 56 Hz bis 75 Hz (Automatisch) Separate Synchr SOG (Sync On Green)
Videoeingang	Signaleingang Eingangsform	15-poliger D-Sub-Stecker RGB Analog (0,7 Vp-p/75 Ohm)
Auflösung	Maximal Empfohlen	VESA 1600 x 900 bei 60 Hz VESA 1600 x 900 bei 60 Hz
Plug&Play	DDC 2AB	
Leistungsaufnahme	Ein-Modus Ruhezustand Ausgeschaltet	: 24 W (Typisch) ≤ 0,5 W ≤ 0,5 W
Abmessungen und Gewicht	Ständer enthalten	Ständer nicht enthalten
	Breite 47,58 cm (18,73 Zoll) Höhe 37,64 cm (14,81 Zoll) Tiefe 16,99 cm (6,68 Zoll)	47,58 cm (18,73 Zoll) 30,35 cm (11,94 Zoll) 6,08 cm (2,39 Zoll)
	Gewicht (ohne Verpackung) 3,2 kg (7,11 lb)	
Neigungsbereich	Kippbereich	-5° bis 15°
Stromversorgung	100-240 V~ Wechselstrom 50 / 60 Hz 1,0 A	
Umgebungsbedingungen	Betriebsbedingungen	
	Temperatur Luftfeuchtigkeit	10 °C bis 35 °C 10 % bis 80 % (ohne Kondensation)
	Lagerbedingungen	
	Temperatur Luftfeuchtigkeit	-20 °C bis 60 °C 5 % bis 90 % (ohne Kondensation)
Neig-/Schwenkfuß	Fest verbunden (<input type="checkbox"/>), Abnehmbar (<input type="checkbox"/>)	
Netzkabel	Für Netzsteckdose	

HINWEIS

- Alle Informationen in diesem Dokument können ohne Vorankündigung geändert werden.

Display	54,6 cm (21,5 Zoll) Flachbildschirm Aktivmatrix-TFT LCD Antireflexbeschichtung Sichtbare Bildschirmdiagonale : 54,6 cm 0,248 x 0,248 mm (Pixelabstand)	
Sync-Eingang	Horizontale Freq.	30 kHz bis 83 kHz (Automatisch)
	Vertikale Freq.	56 Hz bis 75 Hz (Automatisch)
	Eingangsform	Separate Synchr SOG (Sync On Green), Digital
Videoeingang	Signaleingang	15-poliger D-Sub-Stecker DVI-D-Anschluss (Digital)
	Eingangsform	RGB Analog (0,7 Vp-p/75 Ohm), Digital
Auflösung	Maximal	VESA 1920 x 1080 bei 60 Hz
	Empfohlen	VESA 1920 x 1080 bei 60 Hz
Plug&Play	DDC 2B (Digital), DDC 2AB (Analog)	
Leistungsaufnahme	Ein-Modus	: 24 W (Typisch)
	Ruhezustand	≤ 0,5 W
	Ausgeschaltet	≤ 0,5 W
Abmessungen und Gewicht	Ständer enthalten	Ständer nicht enthalten
	Breite 50,92 cm (20,04 Zoll)	50,92 cm (20,04 Zoll)
	Höhe 39,69 cm (15,62 Zoll)	30,42 cm (11,97 Zoll)
	Tiefe 21,00 cm (8,26 Zoll)	5,98 cm (2,35 Zoll)

	Gewicht (ohne Verpackung)	3,5 kg (7,77 lb)
Neigungsbereich	Kippbereich	-5° bis 15°
Stromversorgung	100-240 V~ Wechselstrom 50 / 60 Hz 1,0 A	
Umgebungsbedingungen	Betriebsbedingungen	
	Temperatur	10 °C bis 35 °C
	Luftfeuchtigkeit	10 % bis 80 % (ohne Kondensation)
	Lagerbedingungen	
	Temperatur	-20 °C bis 60 °C
	Luftfeuchtigkeit	5 % bis 90 % (ohne Kondensation)
Neig-/Schwenkfuß	Fest verbunden (<input type="checkbox"/>), Abnehmbar (<input type="checkbox"/>)	
Netzkabel	Für Netzsteckdose	

HINWEIS

- Alle Informationen in diesem Dokument können ohne Vorankündigung geändert werden.

Display	54,6 cm (21,5 Zoll) Flachbildschirm Aktivmatrix-TFT LCD Antireflexbeschichtung Sichtbare Bildschirmdiagonale : 54,6 cm 0,248 x 0,248 mm (Pixelabstand)		
Sync-Eingang	Horizontale Freq. Vertikale Freq. Eingangsform	30 kHz bis 83 kHz (Automatisch) 56 Hz bis 75 Hz (Automatisch) Separate Synchr SOG (Sync On Green)	
Videoeingang	Signaleingang Eingangsform	15-poliger D-Sub-Stecker RGB Analog (0,7 Vp-p/75 Ohm)	
Auflösung	Maximal Empfohlen	VESA 1920 x 1080 bei 60 Hz VESA 1920 x 1080 bei 60 Hz	
Plug&Play	DDC 2AB		
Leistungsaufnahme	Ein-Modus Ruhezustand Ausgeschaltet	: 24 W (Typisch) ≤ 0,5 W ≤ 0,5 W	
Abmessungen und Gewicht		Ständer enthalten	Ständer nicht enthalten
	Breite	50,92 cm (20,04 Zoll)	50,92 cm (20,04 Zoll)
	Höhe	39,69 cm (15,62 Zoll)	30,42 cm (11,97 Zoll)
	Tiefe	21,00 cm (8,26 Zoll)	5,98 cm (2,35 Zoll)
	Gewicht (ohne Verpackung)		3,5 kg (7,77 lb)
Neigungsbereich	Kippbereich	-5° bis 15°	
Stromversorgung	100-240 V~ Wechselstrom 50 / 60 Hz 1,0 A		
Umgebungsbedingungen	Betriebsbedingungen		
	Temperatur	10 °C bis 35 °C	
	Luftfeuchtigkeit	10 % bis 80 % (ohne Kondensation)	
	Lagerbedingungen		
Temperatur	-20 °C bis 60 °C		
Luftfeuchtigkeit	5 % bis 90 % (ohne Kondensation)		
Neig-/Schwenkfuß	Fest verbunden (<input type="checkbox"/>), Abnehmbar (<input type="checkbox"/>)		
Netz Kabel	Für Netzsteckdose		

HINWEIS

- Alle Informationen in diesem Dokument können ohne Vorankündigung geändert werden.

Display	58,4 cm (23 Zoll) Flachbildschirm Aktivmatrix-TFT LCD Antireflexbeschichtung Sichtbare Bildschirmdiagonale : 58,4 cm 0,266 x 0,266 mm (Pixelabstand)	
Sync-Eingang	Horizontale Freq.	30 kHz bis 83 kHz (Automatisch)
	Vertikale Freq.	56 Hz bis 75 Hz (Automatisch)
	Eingangsform	Separate Synchr SOG (Sync On Green), Digital
Videoeingang	Signaleingang	15-poliger D-Sub-Stecker DVI-D-Anschluss (Digital)
	Eingangsform	RGB Analog (0,7 Vp-p/75 Ohm), Digital
Auflösung	Maximal	VESA 1920 x 1080 bei 60 Hz
	Empfohlen	VESA 1920 x 1080 bei 60 Hz
Plug&Play	DDC 2B (Digital), DDC 2AB (Analog)	
Leistungsaufnahme	Ein-Modus	: 27 W (Typisch)
	Ruhezustand	≤ 0,5 W
	Ausgeschaltet	≤ 0,5 W
Abmessungen und Gewicht	Ständer enthalten	Ständer nicht enthalten
	Breite 54,25 cm (21,35 Zoll)	54,25 cm (21,35 Zoll)
	Höhe 41,66 cm (16,40 Zoll)	32,30 cm (12,71 Zoll)
	Tiefe 21,00 cm (8,26 Zoll)	6,05 cm (2,38 Zoll)

	Gewicht (ohne Verpackung)	4,2 kg (9,33 lb)
Neigungsbereich	Kippbereich	-5° bis 15°
Stromversorgung	100-240 V~ Wechselstrom 50 / 60 Hz 1,0 A	
Umgebungsbedingungen	Betriebsbedingungen	
	Temperatur	10 °C bis 35 °C
	Luftfeuchtigkeit	10 % bis 80 % (ohne Kondensation)
	Lagerbedingungen	
	Temperatur	-20 °C bis 60 °C
	Luftfeuchtigkeit	5 % bis 90 % (ohne Kondensation)
Neig-/Schwenkfuß	Fest verbunden (<input type="checkbox"/>), Abnehmbar (<input type="checkbox"/>)	
Netzkabel	Für Netzsteckdose	

HINWEIS

- Alle Informationen in diesem Dokument können ohne Vorankündigung geändert werden.

Display	58,4 cm (23 Zoll) Flachbildschirm Aktivmatrix-TFT LCD Antireflexbeschichtung Sichtbare Bildschirmdiagonale : 58,4 cm 0,266 x 0,266 mm (Pixelabstand)	
Sync-Eingang	Horizontale Freq. Vertikale Freq. Eingangsform	30 kHz bis 83 kHz (Automatisch) 56 Hz bis 75 Hz (Automatisch) Separate Synchr SOG (Sync On Green)
Videoeingang	Signaleingang Eingangsform	15-poliger D-Sub-Stecker RGB Analog (0,7 Vp-p/75 Ohm)
Auflösung	Maximal Empfohlen	VESA 1920 x 1080 bei 60 Hz VESA 1920 x 1080 bei 60 Hz
Plug&Play	DDC 2AB	
Leistungsaufnahme	Ein-Modus Ruhezustand Ausgeschaltet	: 27 W (Typisch) ≤ 0,5 W ≤ 0,5 W
Abmessungen und Gewicht	Ständer enthalten	
	Ständer nicht enthalten	
	Breite	54,25 cm (21,35 Zoll)
	Höhe	41,66 cm (16,40 Zoll)
	Tiefe	21,00 cm (8,26 Zoll)
	Gewicht (ohne Verpackung)	
		4,2 kg (9,33 lb)
Neigungsbereich	Kippbereich	-5° bis 15°
Stromversorgung	100-240 V~ Wechselstrom 50 / 60 Hz 1,0 A	
Umgebungsbedingungen	Betriebsbedingungen	
	Temperatur	10 °C bis 35 °C
	Luftfeuchtigkeit	10 % bis 80 % (ohne Kondensation)
	Lagerbedingungen	
Temperatur	-20 °C bis 60 °C	
Luftfeuchtigkeit	5 % bis 90 % (ohne Kondensation)	
Neig-/Schwenkfuß	Fest verbunden (<input type="checkbox"/>), Abnehmbar (<input type="checkbox"/>)	
Netzkabel	Für Netzsteckdose	

HINWEIS

- Alle Informationen in diesem Dokument können ohne Vorankündigung geändert werden.

Voreingestellte Modi (Auflösung)

■ W1946T/W1946TN/W1946S/W1946SN

	Bildschirm-Modi (Auflösung)	Horizontale Freq. (kHz)	Vertikale Freq. (Hz)
1	720 x 400	31,468	70
2	640 x 480	31,469	60
3	640 x 480	37,500	75
4	800 x 600	37,879	60
5	800 x 600	46,875	75
6	832 x 624	49,725	75
7	1024 x 768	48,363	60
8	1024 x 768	60,123	75
*9	1360 x 768	47,712	60

*Empfohlener Modus

■ W2046T/W2046S

	Bildschirm-Modi (Auflösung)	Horizontale Freq. (kHz)	Vertikale Freq. (Hz)
1	720 x 400	31,468	70
2	640 x 480	31,469	60
3	640 x 480	37,500	75
4	800 x 600	37,879	60
5	800 x 600	46,875	75
6	1024 x 768	48,363	60
7	1024 x 768	60,123	75
8	1152 x 864	67,500	75
*9	1600 x 900	60,000	60

*Empfohlener Modus

■ W2246T/W2346T/W2246S/W2346S

	Bildschirm-Modi (Auflösung)	Horizontale Freq. (kHz)	Vertikale Freq. (Hz)
1	720 x 400	31,468	70
2	640 x 480	31,469	60
3	640 x 480	37,500	75
4	800 x 600	37,879	60
5	800 x 600	46,875	75
6	1024 x 768	48,363	60
7	1024 x 768	60,123	75
8	1152 x 864	67,500	75
9	1280 x 1024	63,981	60
10	1280 x 1024	79,976	75
11	1680 x 1050	65,290	60
*12	1920 x 1080	67,500	60

*Empfohlener Modus

Anzeige

Modus	LED-Farbe
Ein-Modus	Weiß
Ruhezustand	Weiß Blinkend
Ausgeschaltet	Aus

Dieser Monitor erfüllt die Anforderungen für Wand- oder Wechselhalterungen.

1. Legen Sie den Monitor mit der Vorderseite nach unten auf ein Kissen oder ein weiches Tuch.



2. Trennen Sie den Standfuß vom Gerät. Dazu die Sperrlasche nach innen drücken.



Warnung:

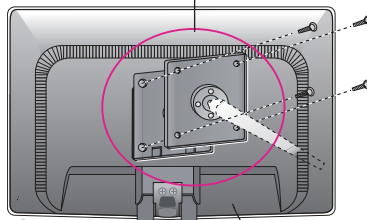
Es kann zu Fingerverletzungen kommen!

3. Installieren der Halterung für die Wandmontage.

Wandmontageplatte (separat erhältlich)

Das Produkt kann als Standgerät eingesetzt werden oder mithilfe einer Montageplatte an der Wand angebracht werden. Weitere Informationen erhalten Sie im Installationshandbuch, das der Wandmontageplatte beigelegt ist.

- Schrauben und Wandhalterung müssen den VESA-Normen entsprechen.
- Bei Verwendung längerer Schrauben besteht die Gefahr von Schäden am Gerät.
- Bei Verwendung von Schrauben, die nicht den VESA-Normen entsprechen, besteht die Gefahr von Schäden am Gerät und es könnte sich von der Wand lösen. Wir übernehmen keine Haftung für Schäden auf Grund von Missachtung dieser Anleitungen.



<Empfehlen Sie verwenden VESA-Standard.>

Montageschrauben:

Interface-Pad Dicke: 2,6mm

Schraube: \varnothing 4mm x Steigung 0,7 mm x Länge 10mm

Kensington Sicherheitsvorrichtung

Verbindung zu einem Sicherungskabel, das separat in den meisten Computer-Fachgeschäften erhältlich ist.



Digitally yours ■■■■■■■■■■

